



LANDHUIS DE HOEVE (1913) VAN ROBERT VAN 'T HOFF

HET HOLLANDSE LANDHUIS EN DE MODERNE BEWEGING

DOLF BROEKHUIZEN

'Het moderne buitenhuis (...) mag dan ook niet meer in de eerste plaats als een uiting van weelde worden beschouwd, maar veeleer als een bron van gezondheid en volkskracht.' (J.H.W. Leliman en K Sluyterman, *Het moderne landhuis in Nederland*, 1917, v1)

Het werk van architect Robert van 't Hoff (1887-1979) wordt in architectuurhistorische overzichtswerken voornamelijk genoemd vanwege zijn betrokkenheid bij de groep avant-gardekunstenaars en architecten

rond het tijdschrift *De Stijl*, en door twee vernieuwende villa's in Zeist, Villa Henny (1914-1919) en Zomerhuis Verloop (1914-1915), waarmee Van 't Hoff zijn naam als pionier van de Moderne Beweging vestigde. Veel minder belang wordt gehecht aan de geschiedenis die aan de villa's in Zeist voorafgaat, te weten Van 't Hoff's aandacht voor een nationale bouwwijze voor landhuizen, waaruit zijn affiniteit met de Arts and Crafts-beweging spreekt. In een onlangs ontdekt ontwerp van Van 't Hoff voor een landhuis in Noordwijk-Binnen (1913) staat die laatste thematiek centraal (afb. 1). Analyse van het landelijke woonhuis, dat in dit artikel voor het eerst wordt gepubliceerd, geeft nieuw inzicht in het belang van het thema van *vernacular* voor de ontstaansgeschiedenis van de Moderne Bewe-

- ▲ 1. Robert van 't Hoff, landhuis De Hoeve aan de Gooweg in Noordwijk-Binnen, net na de oplevering, ca. 1915. Het gezinsleven speelt zich voor een deel af in de tuin achter het huis (particuliere collectie familie Stenfert Kroese)

ging in de Nederlandse architectuur. In het landhuis onderzoekt Van 't Hoff of hij het Engelse landhuis een nationaal (Nederlands) karakter kan geven, waarmee hij het Arts and Crafts-ideeëngoed in Nederland invulling geeft.¹

Tot aan het begin van de jaren negentig van de vorige eeuw is door historici het zoeken van architecten van de Moderne Beweging naar een zakelijke, functionele architectuur gekoppeld aan een verzet tegen traditionele stijlen. Maar sinds de studie van bijvoorbeeld architectuurhistorici Lampugnani en Schneider (1992) is duidelijk geworden dat de scheiding tussen zogeheten traditioneel en modern veel minder scherp is dan Giedion (1941) of Benevolo (1960) ooit beweerden. En vernieuwing is ook niet het exclusieve domein van de architecten van de modernistische avant-garde.² Dat Van 't Hoff het landhuis niet in zijn werkenlijst opnam, en daarmee de geschiedschrijving probeerde te beïnvloeden, is kenmerkend voor de architecten van de Moderne Beweging, die bij voorkeur hun eigen geschiedenis schreven. Dit artikel sluit aan bij de revisionistische geschiedschrijving, en richt zich vooral op de recente aandacht voor *vernacular* binnen de Moderne Beweging.³ Het betoogt dat Van 't Hoff in dit vroege project in zijn oeuvre (1910-1914) juist traditionele bouwwijzen onderzocht, zodat ook de moderne, op een eigentijdse wooncultuur gebaseerde woning een specifiek plaatsgebonden karakter kon verkrijgen. Er wordt geanalyseerd hoe Van 't Hoff streefde naar de vernieuwing van de wooncultuur in een particulier woonhuis door vorm te geven aan een gezond geachte suburbane levenswijze en welke architectuurtheoretische concepten daarbij van invloed zijn geweest. Tot

slot wordt het ontwerp voor het Hollandse landhuis besproken in de context van Van 't Hoff's oeuvre om het belang van dit ontwerp voor de werkwijze van de architect beter te begrijpen.

BUITEN WONEN

Voor Van 't Hoff bood de opdracht voor het Noordwijkse landhuis de mogelijkheid een alternatief te bedenken voor de slechte woonomstandigheden in de stad. De woning die Van 't Hoff ontwierp, is illustratief voor de trend onder de gegoede burgerij aan het begin van de twintigste eeuw om de stad te ontvluchten en suburban te gaan wonen. Want 'buiten wonen', dat was wat de uitgever H.E. Stenfert Kroese wenste in 1913.⁴ Samen met zijn aanstaande vrouw, W.P.C. Rahder, had hij zijn oog laten vallen op een kavel ruim buiten de bebouwde kom van Noordwijk-Binnen. Hier vond hij een rustige plek en natuur, waar hij na zijn drukke leven in de Leidse binnenstad zijn zinnen kon verzetten en zijn gemoed en gedachten tot rust konden komen.⁵ Een vrijstaand huis in de natuur als permanente verblijfplaats was een gewild en gezondheid bevorderend ideaal. Leven in gelukkig gezinsverband in de natuur, dat was de wooncultuur die hij zocht (afb. 2).⁶

Stenfert Kroese was in de universiteitsstad Leiden directeur van een uitgeverij van wetenschappelijke boeken. Hij had een eerder huwelijk afgesloten met een scheiding en wilde in 1913 een nieuw bestaan opbouwen.⁷ Een nieuw huis diende uitdrukking te zijn van de nieuwe fase in zijn leven. Daartoe gaf hij opdracht aan Rob van 't Hoff een woonhuis te ontwerpen op een kavel aan de Gooweg in Noordwijk-Binnen, gunstig gelegen langs de noordelijke uitvalsweg die

2. Gezinsleden van Stenfert Kroese verpozen op het strand van Noordwijk aan Zee, ca. 1915 (particuliere collectie familie Stenfert Kroese)





3. Landhuis De Hoeve, net na de oplevering, ca. 1915. Het landhuis sluit door de regionale bouwwijze aan bij de omgeving (particuliere collectie familie Stenfert Kroese)

aansloot op de belangrijkste noord-zuidverbinding, de Voorstraat. De goede tramverbinding tussen Noordwijk en Leiden was belangrijk voor de uitgever, die geen auto bezat.⁸

Vestiging in de natuur als alternatief voor een stedelijk leven was in de periode 1900-1914 populair. Door heel het land verzezen op zandgronden in de buurt van grote steden villawijken en villaparken waarin het buiten de stad wonen als oplossing werd gezien voor de ongezonde en zenuwslopende, want hectische stedelijke omgevingen. Veelzeggend is dat Van 't Hoff op de bouwaanvraag het project 'Ontwerp voor een Landhuis Noordwijk-Binnen' noemt. Het woord landhuis werd pas vanaf 1895 geregeld gebruikt, en het verwees naar 'het gezellige verblijf van hen die zich uit eene drukke omgeving willen terugtrekken en dat meer bepaald is gelegen in ene voorstad of in de onmiddellijke nabijheid van een grote stad', stelde een auteur in een bespreking van Engelse landhuizen in het Nederlands tijdschrift *Architectura* in 1895.⁹ De benaming landhuis werd na 1900 vooral gebruikt voor vrijstaande woningen met boerderijachtige kenmerken, waarmee het zich onderscheidde van villa's.¹⁰

Landhuis De Hoeve, zoals de nieuwe woning van Stenfert Kroese ging heten, was niet gesitueerd op een duin, pal aan de kust, met uitzicht over zee en land, maar juist buiten de duinen, langs de centrale weg over een strandwal met uitzicht over een gemengd landschap met woeste en in cultuur gebrachte zandgronden. Het in 1913 vrijstaande huis sloot aan op de ontwikkeling langs de Gooweg: langs de overgang van de strandwal naar de cultuurgronden en afgezande duinen lagen enkele landgoederen, zoals Leeuwen-

horst, Calorama en Offem. In de jaren daarna verzezen naast De Hoeve enkele andere villa's in de vorm van lintbebouwing, waarschijnlijk zonder dat sprake was van een door de gemeente geplande ontwikkeling. De eerste uitbreidingsplannen, aan de westzijde, dateren van na 1920.¹¹

NATUURSCHOON EN EDELE EENVOUD

Voor een goed begrip van de architectuurhistorische context van dit vrijstaande woonhuis is het relevant om hier een hoofdelement te schetsen uit de toenmalige discussie onder architecten over stijlontwikkeling van het 'Hollandse landhuis' en inpassing in het landschap. Centraal in die discussie stond het zoeken naar de juiste beginselen van een eigentijdse en tevens nationale stijl. In die tijd ontwierpen meerdere architecten vrijstaande landhuizen op het platteland die geïnspireerd waren op landelijke architectuur en op die wijze wonen als landelijke idylle tot een realiteit maakten.¹² Zo nam architect H.P. Berlage bijvoorbeeld een vissershuis als uitgangspunt voor een ontwerp voor een zomerhuisje (1902) in Noordwijk aan Zee.¹³ Maar de trek naar buiten en de populariteit van een vrijstaand woonhuis in de natuur hadden een keerzijde: de vestiging van bouwwerken buiten de stad ging ten koste van de natuur en het beleven van natuurschoon.¹⁴ Doordat Van 't Hoff het woonhuis met de vormgeving liet aansluiten bij de regionale bouwwijze, zou het zich goed voegen in het landschap en dat zo min mogelijk verstoren (afb. 3). Het project in Noordwijk-Binnen was een alternatief voor de uitbreiding van Noordwijk aan Zee, waar in die tijd in de duinen werd gebouwd. Volgens architect Willem Kromhout gebeurde dit in de



4. Bebouwing in Noordwijk aan Zee, omstreeks begin twintigste eeuw. De woonhuizen zijn prominent op de duinen gebouwd. De onderlinge verschillen in oriëntatie, volume en detaillering benadrukken de individualiteit van de woonhuizen (particuliere collectie Rotterdam)

vorm van een ongewenste kakofonie van stijlen en zonder een samenhangend stedenbouwkundig kader (afb. 4).¹⁵

Van 't Hoff's werkwijze kunnen we beschouwen als exponent van de herwaardering in die tijd van *vernacular* architectuur, een inheemse en ambachtelijke bouwwijze, soms ontstaan zonder tussenkomst van een architect, als bron voor de vernieuwing van de bouwkunst.¹⁶ De keuze voor de eenvoud in architectuur en het streven naar *vernacular* was onderdeel van een langer lopend onderzoek van architecten naar beginselen van een nieuwe of eigentijdse nationale architectuur.¹⁷ J.H.W. Leliman en K. Sluyterman, die *Het moderne landhuis in Nederland* (1917) schreven, noemden het alternatief voor de neostijlen 'een volkslied der bouwkunst', waarmee ze aan het nationale karakter refereerden van een architectuur die ontdaan was van opsmuk en decoratie.¹⁸ Voor het onderzoek naar de beginselen voor landhuisbouw blijkt ook de studie van Engelse landhuizen voor Nederland in die tijd toonaangevend. Samen met zijn collega Henri Evers bezocht de Delftse hoogleraar Karel Sluyterman in 1905 Engelse Arts and Crafts-interieurs en bewonderde de constructieve zuiverheid, de eenvoud, het waarachtige en de intimiteit van de Engelse landhuisbouw.¹⁹

Bij de verwerking van inheemse architectuur was een al te streng purisme overigens niet altijd haalbaar; als er bijvoorbeeld onvoldoende landelijke architectuur – zoals een boerderij of een eenvoudig dagloners-

huisje – in de omgeving aanwezig was.²⁰ Maar een architect had wel wat uit te leggen als deze een niet-streekeigen voorbeeld als inspiratiebron nam, zoals architect Herman van der Kloot Meijburg, die een Zuid-Hollands boerderijtype koos voor een landhuis in Noord-Holland.²¹ In zijn uitvoerige studie over de Nederlandse landhuisbouw rond 1900 brengt Janes de Haan twee voorbeelden naar voren die architecten als belangrijkste inspiratiebron gebruiken voor het herdefiniëren van de grondslagen van het eigentijdse landhuis in een landelijke omgeving: die van de 'deftige rust van de oude patriciërshuizen' en de 'schoonheid van de oude boerenwoning'.²² Het zijn deze twee typen die Van 't Hoff in verschillende vroege projecten probeerde te combineren met beginselen van de Arts and Crafts, die hij in Engeland had leren kennen: de praktisch ingedeelde plattegrond, de oriëntatie van de woning op de openbare weg, de zon en het uitzicht en de eerbied voor eigentijdse en ambachtelijke details.

BOERDERIJSTUDIES

Dat de jonge Van 't Hoff rond 1910 geïnteresseerd was in landelijke architectuur blijkt expliciet uit zijn biografische aantekeningen. Hij meldt het nadrukkelijk in zijn (beknopte) biografische gegevens. Tijdens korte verblijven in Nederland – hij volgde tussen 1906 en 1914 een architectuuropleiding in het Verenigd Koninkrijk – analyseerde hij boerderijen: hij maakte op-

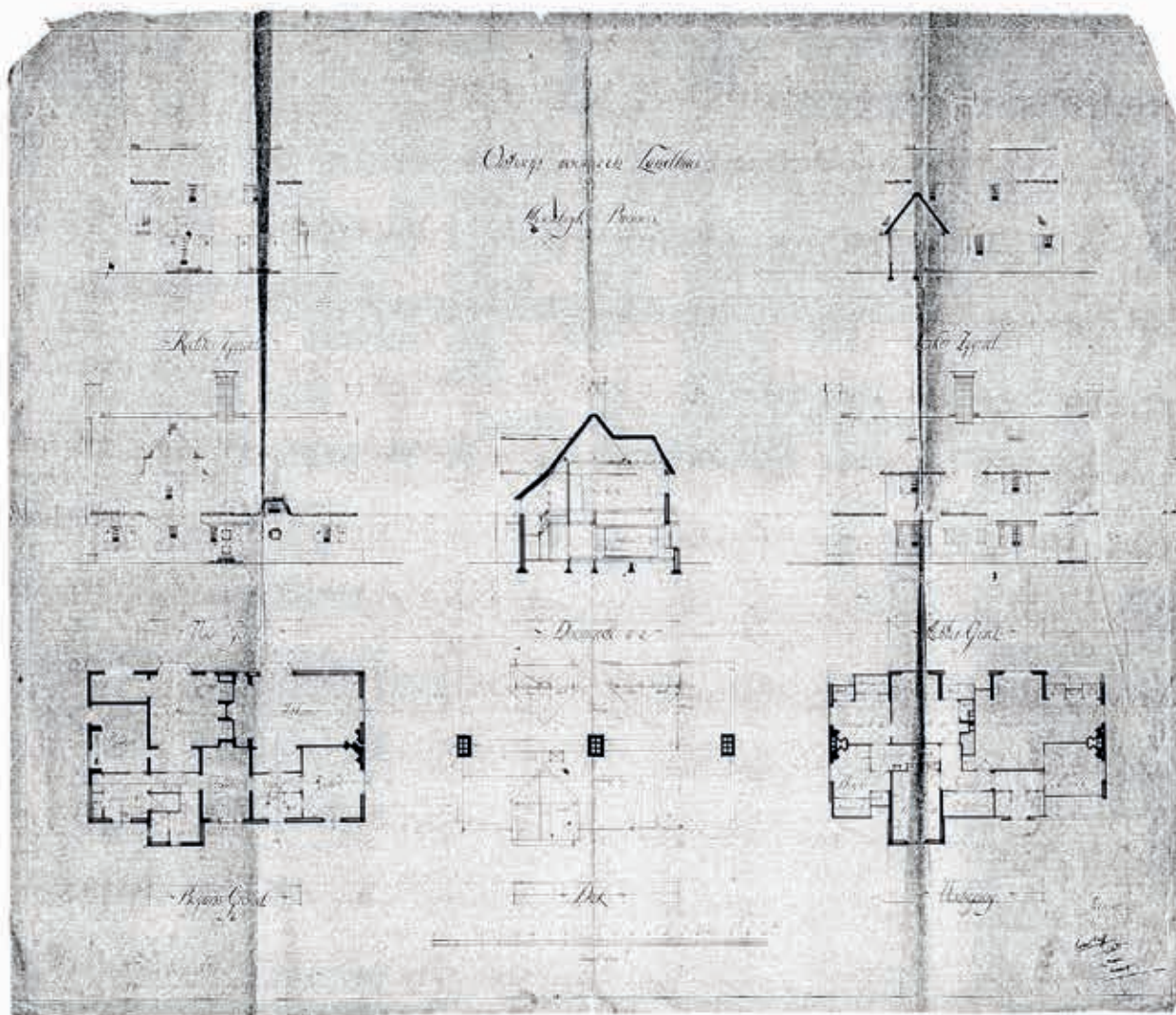
metingstekeningen, in ieder geval van Hoeve Portlandt in Rhoon is dat bekend (afb. 5). Maar hij heeft meerdere hofsteden in de omgeving van Rotterdam opgemeten, schrijft hij, waarvan hij tekeningen maakte²³ Hij raakte door boerderijbouw gefascineerd door het geboortehuis van zijn grootvader: 'boerderij 't Hof' in Groote Lindt (IJsselmonde). En we weten dat Van 't Hoff tijdens zijn jeugd verbleef op de kolonie Walden (in 1900), waar Frederik van Eeden met een groep mannen, vrouwen en kinderen van het land probeerde te leven. Veel van de gebouwen op het Nederlandse Walden zijn interpretaties van een landelijke bouwstijl (architect Willem Bauer, Theodor Reuter), zoals kleine daglonershuisjes. Van Eeden zelf bezat op Walden een speciaal voor hem gebouwde hut, waar hij onder zogenoemde eenvoudige leefomstandigheden kon schrijven en nadenken over alternatieve samenlevingsvormen, geïnspireerd op de hut bij Walden Pond waar de Amerikaan H.D. Thoreau het wisselen van de seizoenen volgde.²⁴ Die aandacht voor landelijke architectuur, hutten en oude boerderijen past in een groeiende waardering rond 1900 in kringen van oudheidkundigen en streekliefebbers voor de architectuur van oude boerderijen. Zij zagen in dorp en platteland, maar ook in steden, een steeds verdergaand verval optreden

door vernieuwingen in de samenleving. Door de snel toenemende industrialisatie aan het eind van de negentiende eeuw vond veel afbraak plaats op het platteland.²⁵

In Van 't Hoff's ontwerp zorgt met name de rieten kap voor aansluiting met het landschap, en de boerderijinspiratie voor aansluiting met de bouwwijze in de omgeving. Op die wijze was de architectuur passend voor de locatie en bleef het landschap zo veel mogelijk intact. Van der Kloot Meijburg wees architecten in publicaties op de grote waarde en het dreigende verval van de landelijke bouwkunst. Ook hij liet zich inspireren door de plattelandsarchitectuur. In de studie van boerderijen ziet hij een mogelijkheid om een nieuwe esthetiek te ontdekken. Architect Henri Evers, hoogleraar aan de Technische Hogeschool in Delft, zag er een schoonheidsideaal in, niet in de zin van het navolgen van oude vormen, maar door voort te bouwen op principes en beginselen. Voor hem is het geen folklore, maar een principiële werkwijze. Hij schrijft in het voorwoord van een publicatie van Van der Kloot Meijburg over boerenhuizen (1908): 'Waardering van eenvoudig architectuur-schoon is een teeken des tijds. (...) De bouwmeesters zoeken naar een beknopten, streng economischen kunstvorm en trachten door de

5. Hoeve Portlandt, Rhoon, omstreeks 1966. Architect Robert van 't Hoff maakte tijdens zijn studiejaren in 1906-1914 opmetings-tekeningen van het gebouw. Hiermee vergrootte hij zijn kennis van landelijke architectuur (Rijksdienst voor het Cultureel Erfgoed)





6. 'Ontwerp voor een landhuis, Noordwijk-Binnen', aanvraag bouwvergunning (blad 1), 1913 (Noordwijk, archief Bouw- en Woningtoezicht)

studie van eenvoudige, schone architectuurtypen uit het verleden, hun esthetisch inzicht te versterken. In dit verband heeft het eenvoudige, landelijke architectuurtype, de oude boerenwoning, groote belangstelling en waardering ondervonden.' Om zijn argumenten kracht bij te zetten, introduceert Evers enkele in die tijd toonaangevende Engelse en Duitse ontwerpers en theoretici: 'Zelfs achten architecten of schrijvers van erkenden naam, Baillie Scott, Voysey, Muthesius en anderen, de studie van dit vaak zoo karakteristieke architectuurtype, van groot belang voor de vorming van een moderne esthetiek.'²⁶

Ook Van 't Hoff was in het ontwerp van traditionele boerderijen en de bouw van eenvoudige hutten geïnteresseerd, omdat deze architectuur was gebaseerd op overgeleverd ambacht en op traditie. Overigens dacht hij na over de doorwerking van ambacht en de wijze waarop de steeds verdergaande industrie een plaats kon krijgen in het vak. Van 't Hoff was zelfs op aanraden van architect J.H. Hanrath in 1906 voor zijn opleiding naar Birmingham verhuisd, waar de architectuuropleiding dan bekendstaat vanwege inbedding in

de Arts and Crafts-beweging, die theoretisch en praktisch onderlegd is in het samengaan van traditioneel handwerk en industrie. De beweging, die een veelheid aan uitingen kende met in elk land eigen uitwerkingen en accenten, richtte zich op het tegengaan van de sociale en economische uitwassen van de industrialisatie.²⁷ Enkele jaren later, in 1909, deed Van 't Hoff praktijkervaring op bij onder anderen architect H.T. Buckland, met de bouw van een landhuis in Wilby (Surrey).²⁸ In 1913, als hij het ontwerp voor landhuis De Hoeve tekent, volgt hij inmiddels de architectuuropleiding (1911-1914) aan de Architectural Association in Londen.

EEN HOLLANDS LANDHUIS

In het ontwerp voor landhuis De Hoeve lijkt Van 't Hoff zijn studie van lokale boerderijbouw te combineren met de Engelse landhuisbouw om te komen tot een Hollands landhuis (afb. 6). Daarmee sluit het aan bij een trend onder Arts and Crafts-architecten op het Europese vasteland om de nationale identiteit in de architectuur tot uitdrukking te laten komen. Die com-



7. Landhuis De Hoeve, bouwfoto, 1913. Uitvoering in een traditionele bouwwijze, opgemetseld uit baksteen en afgedekt met een rieten kap (particuliere collectie familie Stenfert Kroese)

8. Landhuis De Hoeve, bouwfoto, 1913. De rietdekkers leggen de laatste hand aan het dak. Mogelijk is de man links B. van den Nieuwen Amstel, die voor Van 't Hoff toezicht hield op de bouw (particuliere collectie familie Stenfert Kroese)





9. Straatgevel met entree, ca. 1915 (particuliere collectie familie Stenfert Kroese)

binatie is niet altijd vloeiend, net zoals in de ontwerpen van de Duitse architect en theoreticus Hermann Muthesius, die volgens architectuurhistoricus Peter Davey een zekere ongemakkelijke combinatie zijn van Engelse en Duitse kenmerken.²⁹

Bij Van 't Hoff leidt de poging de Engelse Arts and Crafts in Nederland een eigen karakter te geven tot een gebouw met twee gezichten: één aan de straatzijde, waar de regionale bouwwijze domineert, en de gevel aan de tuinzijde, die meer een landhuis laat zien. In de gevel die zichtbaar is vanaf de openbare weg zoekt Van 't Hoff de meeste aansluiting met de lokale traditie en inheemse bouwwijze. De eenvoudige opbouw van een langgerekt eenlaags volume, afgedekt door een rieten kap, een witgepleisterde gevel met een donkere plint, en kleine vensters met roedeverdeling en houten luiken, is een schema voor een boerderij zoals die rond Noordwijk voorkomt.³⁰ Maar zoals het in die tijd gebruikelijk was, hoefde dat niet al te letterlijk te zijn.³¹ De bouwtechniek is traditioneel met metselwerk en balkenvloeren en kap, afgedekt door riet (afb. 7 en 8).

In plaats van een wolfseind kiest Van 't Hoff voor twee topgevels. Bovendien situeert hij een steekkap naast de hoofdentree aan de straatgevel, alsof er een laadluik zit dat toegang geeft tot de berging op de zolder. Door deze ingreep krijgt het landhuis een min of meer voorname uitstraling, waardoor het uitdraagt dat het een landhuis is en niet een boerderij. Zoals het een goed (Arts and Crafts-)landhuis betaamt, wordt de nok bekroond door drie grote gemetselde schoorstenen, symmetrisch geplaatst, waarbij de middelste, de grootste, niet is afgepleisterd maar voorzien van enig siermetselwerk. Naast de entree in de voorgevel wordt een plek voor een naamsteen ingemetseld (maar pas een volgende eigenaar, de familie Van Riemsdijk, zal daar in 1953 een invulling aan geven) (afb. 9).³²

De opzet van de plattegrond verraadt Van 't Hoff's schatplichtigheid aan de Engelse landhuisbouw. Voor de indeling van het gebouw is niet een boerderij-indeling leidend, maar streeft Van 't Hoff ernaar om de woonfunctie optimaal in te delen. Centraal staat het



10. De zitkamer heeft via terrasdeuren toegang tot de tuin. Van 't Hoff varieerde met verdiepingshoogtes in de entree met verlaagd plafond, ca. 1915 (particuliere collectie familie Stenfert Kroese)

11. Vijf kinderen van de familie Stenfert Kroese in de 'inglenook' met haard, ca. 1915 (particuliere collectie familie Stenfert Kroese)



functioneel gebruik, zoals bij de Engelse Arts and Crafts. Hermann Muthesius relateerde na een studie in Engeland in zijn publicatie *Das englische Haus* (eerste druk 1903) de indeling en plattegrond aan de werkelijke functie van het huis en typeerde het landhuis als functionele, praktische architectuur.³³ Een van de eerste keuzes is de afstemming van de plattegrond op de aansluiting met de openbare weg en de oriëntatie op de zon. Interessant in dat opzicht is de plattegrond voor een landhuis volgens het 'North Corridor Plan' van architect Baillie Scott, een voorbeeldplattegrond voor een Engels landhuis met een gang aan de noordzijde, dat al in 1895 in het Nederlandse tijdschrift *Architectura* is gepubliceerd.³⁴ Alhoewel bekend is dat Van 't Hoff boeken bestudeerde, en hij publicaties als die van Muthesius waarschijnlijk kende, is bij Van 't Hoff de Arts and Crafts-invloed uit de eerste hand.

Bij Van 't Hoff liggen de woonvoorzieningen min of meer rond een hal, die bescheiden van afmeting is maar wel een centrale haard heeft, zodat de hal huise-

lijkheid uitstraalt. De belangrijkste woonruimtes in het langgerekte volume oriënteert hij op de zon, op het uitzicht en op de tuin. Deze zijn van de weg afgekeerd en liggen op het zuidoosten: de zitkamer, eetkamer en kinderkamer (afb. 10). Al deze ruimtes hebben grote erkers, een loggia (serre) of terrasdeuren waardoor het verband tussen woning en natuur buiten ontstaat en het onderscheid met een boerderij zichtbaar is. Aan de straatzijde liggen de entree, met de kleine hal (op de tekening 'voorhuis' genoemd) en naar twee zijden toe een gang, garderobe, toilet, en de keuken met provisieruimte en provisiekelder. Deze liggen op de relatief koude, noordwestzijde. Een trap naast de hal geeft toegang tot de slaapkamers, badkamer en bergingen op de eerste verdieping, waar de schuine kaphelling in de kamers aanwezig is. Voor de leveranciers bezit de keuken een eigen entree, in de zijgevel, zodat de levering van proviand niet via de hoofdentree plaats hoefde te vinden en zich niet mengde met het gezinsleven.

De toepassing van de opvallende 'inglenook' in de

12. Kopgevel met de aanplant van leilinden bij het terras en de straatgevel (links) aan de Gooweg, net na de oplevering, ca. 1915 (particuliere collectie familie Stenfert Kroese)





13. Een draaibaar houten huisje in de tuin biedt speelplezier aan de kinderen, ca. 1915 (particuliere collectie familie Stenfert Kroese)

zitkamer versterkt de Arts and Crafts invloed in de plattegrond (afb. 11). De Engelse 'nook', en niet een Hollandse haard, is in het huis het centrale element waar de bewoners op een intieme wijze bij elkaar kunnen zijn. Hiermee benadrukt Van 't Hoff dat het gezinsleven centraal staat.³⁵ Deze 'nook', een brede nis met de haardplaats ter zijde van een grotere ruimte, is zo ruim dat er gemakkelijk twee volwassenen of enkele kinderen op een stoel bij kunnen zitten. Het venster in een van de zijwanden vergroot de mogelijkheid tot lezen of handwerken. De geglazuurde tegels van de achterwand zijn versierd met gestileerde florale motieven. Ze doen eigentijds aan, maar tegelijk wekken ze associaties met historische tegels, bijvoorbeeld de Delfts blauwe tegels met hoekmotieven die de Delftse hoogleraar Karel Sluyterman in studies van oud-Hollandse interieurs tekende.³⁶ Door het verlaagde plafond bij de toegang tot de zit- en eetkamer ontstaat een ruimtelijk effect, waarbij een bezoeker komend uit de vrij donkere hal en gang eerst in een kleine voorruimte komt, een nis, en dan pas in het hogere deel met de lichte erker, die op de zichtas ligt. Het trappenhuis wordt gekarakteriseerd door een tussenbordes, dat via enkele treden toegang geeft tot de badkamer rechts en de gang naar de slaapkamer links.

Kenmerkend voor Nederlandse landhuizen is de beperkte ruimte voor de dienstbode.³⁷ In het ontwerp is geen kamer aangegeven voor een inwonende dienstbode. Maar het is mogelijk dat in de praktijk de dienstbode een eigen ruimte had (bijvoorbeeld in een van de slaapkamers of in wat 'bergkamer' wordt genoemd op de verdieping). In ieder geval plaatste mevrouw Stenfert Kroese meerdere advertenties in het *Leidsch Dag-*

blad voor een 'flinke dienstbode, goed kunnende koken en werken'.³⁸ In 1952, als de woning wordt verbouwd in opdracht van de nieuwe eigenaar, jonkheer mr. A.W.G. van Riemsdijk, wordt in de uitbreiding wel een dienstbodekamer getekend (ontwerp van W.C. Hamdorff).³⁹ In dat jaar wordt de woning in de stijl van het oorspronkelijke ontwerp uitgebreid, waarvoor de aangebouwde serre wijkt, en wordt een vrijstaande garage toegevoegd (afb. 14). Uit een ingemetselde naamsteen blijkt dat Van Riemsdijk het landhuis in januari 1953 omdoopte in 'De Broke'.⁴⁰

Wie de tuin heeft ontworpen staat niet vast, maar waarschijnlijk bepaalde Van 't Hoff de hoofdopzet. De tuin is door de zichtlijnen vanuit het huis sterk betrokken op de woonomgeving. Uit foto's blijkt dat de paden zichtlijnen langs het huis creëren. Daardoor biedt een groot speelveld loodrecht op de middenas een vrij uitzicht, dat aan de achterzijde van de tuin wordt afgesloten door een eikenbos met kronkelende wandelpaden. Hier begint schijnbaar de echte natuur, waar door eerdere bezoekers op ontdekkingstochten een pad is ontstaan. Met aanplant worden lijnen geaccentueerd, zoals een haag langs een zijpad en een rij leilinden die schaduw creëren bij de terrasdeuren in de zuidgevel (afb. 12). Een houten huisje dat kan draaien op het speelveld maakt het mogelijk in te spelen op weersgesteldheden. Het kan met handbeugels gedraaid worden, van de wind af, of bijvoorbeeld op de zon, al naargelang de weersgesteldheid en activiteit. Het functioneert als speelhuis voor de kinderen en als theekeutel (afb. 13). Ook hier staan natuur en buiten zijn centraal. De eerdergenoemde serre in het huis is



14. Robert van 't Hoff, Landhuis De Hoeve, Noordwijk-Binnen, in 2015. Het gedeelte links van de steekkap is in 1952 bijgebouwd, naar ontwerp van architect W.C. Hamdorff (particuliere collectie Rotterdam)

overigens al tijdens de bouw veranderd. In plaats van de inpandige loggia wordt een serre in een uitgebouwd volume uitgevoerd, een houten uitbouw, volgens de tekening afgedekt door een rieten kap. Door die aanbouw lijkt het huis organisch te zijn gegroeid.⁴¹ Uit familiefoto's blijkt dat de tuin en omgeving werden benut voor spel en ontspanning: de kinderen zijn verkleed als indiaan, spelen in het bos en spelen met de bal op het grasveld.⁴²

Hoe Stenfert Kroese in contact is gekomen met Van 't Hoff is niet bekend. Mogelijk kende de familie Stenfert Kroese de familie Van 't Hoff uit Rotterdam, waar ze beide gewoond hebben. In ieder geval staat op de bouwvergunning en op ingediende tekeningen bij de gemeente Rob van 't Hoff vermeld als architect. Omdat hij op dat moment in Londen woonde, waar hij aan de Architectural Association stond ingeschreven, riep Van 't Hoff de hulp in van een collega, Barend van den Nieuwen Amstel, een jonge architect die op dat moment bij verschillende bureaus werkervaring opdeed.⁴³

Van den Nieuwen Amstel hield voor hem toezicht op de bouw (zie afb. 8). In maart 1913 werd de bouwvergunning aangevraagd en enkele maanden later, in september was het werk gereed en vroeg Van den Nieuwen Amstel de woonvergunning aan.⁴⁴

DE GESCHIKTHEID VOOR DE PLEK TREEDT NAAR DE ACHTERGROND

Landhuis De Hoeve is architectuurhistorisch van belang, omdat het aanleiding geeft opnieuw naar het vroege werk van Van 't Hoff te kijken en naar de ontwikkeling in zijn vroege oeuvre. Het laat zien dat in het vroege werk juist de doorwerking van de traditie van belang is. Als Van 't Hoff in 1913 aan het ontwerp voor landhuis De Hoeve tekent, begint hij zijn naam als architect te vestigen. Wonend in Londen (1911-1914) doet hij werkervaring op bij Engelse architectenbureaus en begeleidt de uitvoering van het werk van anderen op de bouwplaats. Tegelijk werkt hij aan zijn eerste zelfstandig uitgevoerde ontwerpen. Landhuis De Lindt (1911-1912, later landhuis Løvdalla) is een Arts and Crafts-

woning met Nederlandse kenmerken in de details, ontworpen voor zijn ouders in Huis ter Heide bij Zeist (afb. 15).⁴⁵ De architectuur van Hofstede De Zaaier (1911-1912) in Lunteren toont met de rieten kap, lage muren en kleine vensters met roeden de invloed van streekgebonden boerderijbouw. En hij begon in 1913 aan het ontwerp voor een atelierwoning voor schilder Augustus John in Chelsea, Londen. Dat laatste ontwerp wekt aan de straatgevel associaties met een Hollandse patriciërs woning en verwijst in de plattegrond naar het atelier van Rembrandt in Amsterdam. Daarnaast heeft het veel op de Arts and Crafts geïnspireerde details (van de Glasgow School).⁴⁶ Vanwege de stedelijke context koos Van 't Hoff hier voor de Hollandse patriciërs woning (die als voorbeeld diende voor de Queen Anne-stijl in Engeland) als inspiratiebron.⁴⁷ In alle gevallen speelt het verwerken van de architectuurtraditie een grote rol en is er een relatie met de regionale architectuurstijl.

Nu we weten dat hij in 1913 ook werkte aan landhuis De Hoeve, waarin hij de landhuisbouw van Arts and Crafts probeerde te verzoenen met regionale kenmerken, dienen die vroege werken opnieuw te worden ge-

interpreteerd. Aanvankelijk leken het stijloefeningen van een jonge architect die zich een weg zoekt door de geschiedenis via het uitproberen van varianten en daar eigen zeggingskracht aan geeft. Maar nu wordt duidelijker dat hij in de jaren 1910-1913 zocht naar een typisch nationale architectuur, en probeerde traditionele bouwwijze en ambachten te verzoenen met eigentijds, modern comfort. Daarbij ging het hem niet om een historiserende architectuur, die een idyllisch beeld geeft van vervlogen tijden, noch om uitgesproken individuele expressie zoals de schilderachtige landhuizen van de Amsterdamse school, of een uitgesproken nieuwe esthetiek en ornamentiek. Het ging hem om een nieuwe eigentijdse architectuur, die optimaal gelegenheid gaf aan een andere levenswijze. De studie van Taverne en Broekhuizen (1996) naar het oeuvre van Van 't Hoff heeft aangetoond dat de architect meer op zoek was naar een nieuwe samenlevingsvorm, dan naar een nieuwe esthetiek.⁴⁸ Hij lijkt meer de specifieke ontwerpuitgangspunten uit de regionale architectuur te willen destilleren als aantrekkelijke en vanzelfsprekende achtergrond voor een levenswijze gericht op de intimiteit van het gezin en gezond bui-

15. Robert van 't Hoff, Landhuis Løvdalla, Amersfoortseweg 13, Huis ter Heide (gemeente Zeist), 1911-1912 (opname 2010). In dit landhuis combineerde Van 't Hoff Engelse Arts and Crafts elementen met Nederlandse gepotdekselde beschotting en andere ambachtelijke detaillering (Rijksdienst voor het Cultureel Erfgoed)





16. Robert van 't Hoff, Villa Henny, Amersfoortseweg 11a, Huis ter Heide (gemeente Zeist), 1914-1919 (opname 2010). Met dit ontwerp vestigde Van 't Hoff zijn naam als pionier van de Moderne Beweging in de architectuur (Rijksdienst voor het Cultureel Erfgoed)

tenleven (Zeist, Noordwijk). In de Londense context is het Hollands aandoende huisje in Chelsea een grap, verwijzend naar 'het land van Rembrandt', maar in het licht van het oeuvre is het wel degelijk een herbezinning op nationale architectuur, waarbij hij als Nederlandse architect werkend in Londen zijn afkomst zichtbaar maakt.

In relatie tot het Noordwijkse landhuis is het vroege werk van Ludwig Mies van der Rohe (1886-1969) interessant, de Duitse architect die furore zou maken als een van de *founding fathers* van de Modern Movement. Zijn eerste (zelfstandige) ontwerp vertoont overeenkomsten met Van 't Hoff's ontwerp voor De Hoeve door de opzet van een langgerekt huis, een formele tuin ernaast, een speelveld en een bosblok met slingerpaden. Maar meer nog is er een overeenkomst door de twee gezichten van beide huizen die de architecten in één ontwerp samenbrengen en de gerichtheid op de wooncultuur: Mies van der Rohes project kent een min of meer regionaal uiterlijk aan de straat en een modernere gevel aan de dalzijde, die met een loggia aan de tuin is gerelateerd. Zijn voor de filosoof Alois Riehl ontworpen huis in Neubabelsberg (1907), een buitenwijk van Potsdam, was door Muthesius in de tweede

editie van *Landhaus und Garten* (1910) gepubliceerd. Dit boek was een pleidooi voor de aanpassing van Engelse landhuselementen aan de Duitse cultuur. De Amerikaanse architectuurhistoricus Barry Bergdoll heeft dit ontwerp in verband gebracht met de Duitse reformbeweging. Op zoek naar een nieuw fundament voor de modernisering van het woonhuis van de Duitse middenklasse leverde Mies een ontwerp waarbij tuin en woonhuis een eenheid vormen en aan het gezin een gezonde leefomgeving bieden buiten de stad. Door het woonhuis te plaatsen op een verhoogd basement (waarin zich ook woonruimten bevonden) en het te integreren met de loggia, was het direct op de tuin georiënteerd. De leefruimte bood niet alleen een gezonde dagelijkse omgeving maar ook een ethische vernieuwing van de Duitse cultuur.⁴⁹

Deze context van het zoeken naar een alternatief voor de neostijlen, en daarvoor de mogelijkheid onderzoeken van wat Gugel noemde de 'doelmatige' en 'stijlloze' Engelse landhuisbouw in combinatie met de principes van de inheemse architectuur, is tot nog toe onderbelicht in Van 't Hoff's oeuvre.⁵⁰ Een jaar later zou Van 't Hoff een nieuwe constructiewijze uitproberen. Nadat hij in 1914 een reis naar de Verenigde Staten had

gemaakt, waar hij projecten van Frank Lloyd Wright bezocht, tekende hij het opmerkelijke ontwerp voor Villa Henny, in 1919 opgeleverd in Huis ter Heide (afb. 16). Hier geen rieten kap, het kenmerk waarmee een landhuis aansluit bij het landschap. Dit ontwerp, een combinatie van nieuwe constructietechnieken (betonconstructie) en technische vondsten (integratie van leidingen in constructie, schuifvensters), wordt afgedekt door een plat dak, waardoor het vernieuwender oogt. Het tonen van de constructie (het platte dak met uitstekende luifel is een 'eerlijke constructie'), de integratie van modern comfort en de afkeer van eclecticisme en historicisme zijn typische Arts and Crafts-elementen. Terwijl landhuis De Hoeve gebaseerd is op het verbinden van modern wooncomfort met een verwerking van streekgebonden, historische architectuur (de boerderijesthetiek) tot een eigentijdse, regionale stijl, is Villa Henny ahistorischer en bouwtechnisch vernieuwender. Het is die laatste combinatie die op andere wijze aansluit bij de tendens tot het afrekenen met de neostijlen waarmee Van 't Hoff roem zou verwerven. Landhuis De Hoeve is te beschouwen als een schakel in het oeuvre van Van 't Hoff van een eigentijdse architectuur met een nationaal karakter naar een eigentijdse architectuur waarin de geschiktheid voor de plek er niet meer toe doet.

DE VOORBIJE CULTUUR

Het is kenmerkend voor de geschiedschrijving van de Moderne Beweging dat in 1919 Villa Henny in het avant-garde tijdschrift *De Stijl* wordt gepresenteerd als een breuk met de traditie. Schilder Vilmos Huszár bekritiseerde in het tijdschrift de landelijke architectuur als behorend tot een verleden tijd en 'een voorbije cultuur'. Hij vergeleek Villa Henny met de Villa Meerhoek in Bergen, waarbij Villa Henny van Van 't Hoff in het goede kamp werd geschaard en die in Bergen als niet-goede tendens werd gepresenteerd. Volgens Huszár was in Bergen sprake van een 'slechte' expressieve architectuur. Huszár deed architect C.J. Blaauws toepassing van natuurlijke materialen zoals baksteen en

hout af als decoratief, en veroordeelde dit als uiting van een cultureel niet hoogstaande architectuur. Het getuigde eerder van een boerse, ruwe cultuur.⁵¹

Dat Van 't Hoff zijn ontwerp aan de Goeweg niet noemt in zijn oeuvre-overzichten is opmerkelijk: hij heeft een zeer klein oeuvre. Bij het samenstellen van een werkenoverzicht in 1967 stelde hij dat sommige ontwerpen 'geen invloed hebben gehad op de gang der zaken'.⁵² De mogelijkheid bestaat dat er nog meer projecten bekend zullen worden, omdat al eerder bleek dat hij een van de drie woningen aan de toenmalige Kloosterweg in Laren eveneens heeft verzwegen (in 2010 aan de werkenlijst toegevoegd).⁵³ Daarbij speelt dat Van 't Hoff omstreeks 1917-1918 de sociale ideologie in zijn werk steeds meer centraal stelt. Niet alleen een prettige en gezonde leefomgeving zag hij als universele waarde. Hij richtte zich steeds meer op de leefwereld buiten het gezin en op de relatie arbeid en wonen. In zijn architectuurpraktijk wilde hij ruimte geven aan een maatschappelijke omwenteling, aan een bouwkunst die meer gebaseerd was op de gelijkheid van mensen. Daarbij paste niet de opsomming van riante landhuizen voor particuliere opdrachtgevers. Na 1918 richt Van 't Hoff zich met name op het aspect van sociale hervorming, waarvoor hij eveneens de inspiratie had gevonden in de Arts and Crafts.

Landhuis De Hoeve is van belang voor de geschiedenis van de Nederlandse architectuur omdat dit project aantoont dat het zoeken naar uitgangspunten voor een eigentijdse architectuur sterk verband houdt met het voortbouwen op traditie. Landhuis De Hoeve laat zien dat het contrast tussen traditie en modern veel minder scherp is dan in teksten wordt gesuggereerd.⁵⁴ Het vestigt de aandacht op het belang van het *vernacular*-thema, dat nog verder kan worden onderzocht. Ook is het interessant te onderzoeken welke werkervaring Van 't Hoff precies opdeed in Engeland en of hij daar nog aan zelfstandige ontwerpen heeft gewerkt, omdat hij de Arts and Crafts-principes die hij uit de eerste hand kende, in Nederland introduceerde.

NOTEN

- 1 Uit onderzoek in de digitale krantenbank van de Koninklijke Bibliotheek kwam dit onbekende ontwerp van Van 't Hoff naar voren. Het *Leidsch Dagblad* van 29 maart 1913 berichtte over de inschrijvingen op aanbesteding van het landhuis aan de Goeweg, en vermeldde de 'Londenschen architect den heer R. v.'t Hoff'.
- 2 Zie het driedelige V.M. Lampugnani en R. Schneider (red.), *Moderne Architektur in Deutschland 1900 bis 1950*, Stuttgart 1992-1994. De delen hebben als ondertitel: *Reform und Tradition; Expressionismus und Neue Sachlichkeit; Macht und*

- Monument*. Voor de vroegere studies: S. Giedion, *Space, Time and Architecture. The Growth of a New Tradition*, Harvard University Press 1941 daarna diverse malen herdrukt. Leonardo Benevolo, *Storia dell'architettura moderna*, Bari 1960.
- 3 Zie bijvoorbeeld voor Duitsland: B. Huppauf en M. Umbach, 'Vernacular Modernism', in: idem (ed.), *Vernacular Modernism. Heimat, Globalization, and the Built Environment*, Stanford California 2005, 1-24; en voor Italië: M. Sabatino, *Pride in Modesty. Modernist Architecture and the Vernacular Tradition in Italy*, Toronto 2011.

- 4 Interview auteur met twee kleinzonen van H.E. Stenfert Kroese: H.E. Stenfert Kroese en J.A. Stenfert Kroese, 26 augustus 2015, Rotterdam.
- 5 Voor het verschil tussen individuele natuurbeleving en massatoerisme aan de kust als vermaak: A. van der Woud, 'Natuurvrienden', in: idem, *De nieuwe mens. De culturele revolutie in Nederland rond 1900*, Amsterdam 2015, 216-226; voor een overzicht van de Nederlandse natuurbeleving: H.P. Gorter, *Ruimte voor natuur. 80 jaar bezig voor de natuur van de toekomst*, 's-Graveland 1986.
- 6 Uitvoerig over de trend om buiten te wonen aan het begin van de twintigste

- eeuw: I. Montijn, *Naar buiten! Het verlangen naar landelijkheid in de negentiende en twintigste eeuw*, Amsterdam 2002.
- 7 De bouw van het landhuis hangt nauw samen met Stenfert Kroeses sociale leven, want een maand nadat de woonvergunning wordt aangevraagd bij de gemeente (14 augustus 1913) vindt de huwelijksvoltrekking plaats in Noordwijk (19 september 1913). Het jaar daarop, op 25 juni 1914 wordt uit dit huwelijk de eerste zoon geboren, (eveneens) H.E. Stenfert Kroese. Daarna zou nog een zoon volgen, die samen met twee halfzussen uit het eerdere huwelijk van hun moeder in landhuis De Hoeve aan de Gooweg opgroeiden.
- 8 Zie voor het ontstaan van forensisme en forensensteden: J. de Haan, *Villaparken in Nederland*, Haarlem 1986; J. de Haan, *Ontwikkeling van het buitenwonen in het Gooi tussen 1874 en 1940*, Haarlem 1990; J. Kingma, *De magie van het jaren '30 huis*, Nijmegen 2012, 32-33.
- 9 Geciteerd door De Haan 1986 (noot 8), 111.
- 10 De Haan 1986 (noot 8), 136.
- 11 Zie o.a. A.H. Meijer e.a., *Straatnamenboek van Noordwijk*, Hilversum 1992, 26.
- 12 Zie voor het zoeken naar een 'nationale landhuisstijl' De Haan 1986 (noot 8), 109 vv.
- 13 Gepubliceerd in De Haan 1986 (noot 8), 115.
- 14 J.H.W. Leliman en K. Sluyterman, *Het Moderne Landhuis in Nederland*, Den Haag 1917, p. VIII.
- 15 Zie ook de kritiek van Kromhout op Noordwijk aan Zee: W. Kromhout, 'Stads- en dorpsuitbreiding', in: H.P. Berlage e.a., *Arbeiderswoningen in Nederland. Vijftig met rijkssteun, onder leiding van architecten uitgevoerde plannen, met de financiële gegevens*, Rotterdam 1921, XVI.
- 16 De Haan 1986 (noot 8), 88.
- 17 Zie hiervoor A. van der Woud, *Waarheid en karakter. Het debat over de bouwkunst 1840-1900*, Rotterdam 1997; zie voor de positie van Evers en Gugel en hun handboeken de dissertatie P. Brouwer, *De wetten van de bouwkunst. Nederlandse architectuurboeken in de negentiende eeuw*, Rotterdam 2011, 342-343.
- 18 Leliman en Sluyterman 1917 (noot 14), p. VIII.
- 19 T. de Rijk, *De Haagse Stijl. Art Deco in Nederland*, Rotterdam 2004, 25 vv.
- 20 Zie voor een ontwerp uit 1902 van H.P. Berlage in Noordwijk aan Zee waarbij een vissershuis als voorbeeld diende: De Haan 1986 (noot 8), 115.
- 21 De Haan 1986 (noot 8), 114-115.
- 22 De Haan 1986 (noot 8), 111.
- 23 Van 't Hoff vermeldt Hoeve Portlandt in Rhooon (Veerweg 3) in biografische gegevens die hij in 1962 en 1967 opstelt. Eindhoven, archief Stedelijk Museum van Abbe, tentoonstellingsdossier Van 't Hoff, 1967.
- 24 Fr. van Eeden, J.S. de Ley en B. Luger (red.), *Walden in droom en daad. Walden-dagboek en notulen van Frederik van Eeden e.a., 1898-1903*, Amsterdam 1980.
- 25 E.L. van Olst, *Uilkema, een historisch boerderij-onderzoek. Boerderij-onderzoek in Nederland 1914-1934, deel 1*, Arnhem 1991, 151 vv, 160.
- 26 H. van der Kloot Meyburg, *Tachtig schetsen van boerenhuizen in Nederland*, Rotterdam 1908, geciteerd in Van Olst 1991 (noot 25), 162.
- 27 W. Kaplan e.a., *The Arts and Crafts Movement in Europe and America. Design for the Modern World*, Los Angeles 2004.
- 28 D. Broekhuizen (red.), *Robert van 't Hoff. Architect van een nieuwe samenleving*, Rotterdam 2010, 9-11.
- 29 P. Davey, *Architecture of the Arts and Crafts Movement*, Londen 1980, 202; zie ook de latere editie P. Davey, *Arts and Crafts Architecture*, Londen 1995.
- 30 Architect Jan Verheul Dzn., een architect die in boerderijbouw was geïnteresseerd en daar tekeningen van maakte, neemt er drie op: De Witte Raaf, Puikenduin en Boerderij Bouwlust, verbouwd tot restaurant Cleyburg. J. Verheul, *Oude boerenhofsteden in Zuid-Holland*, Rotterdam 1930.
- 31 Overigens bezitten duinboerderij De Witte Raaf en duinboerderij Puikenduin in Noordwijkerhout een dergelijke opzet. Duinboerderij De Witte Raaf, gebouwd omstreeks 1630, is afgebrand omstreeks jaren dertig van de twintigste eeuw.
- 32 De ingemetselde steen met het wapenbord in de gevel is mogelijk in 1953 aangebracht. Afgebeeld zijn het wapen van de familie Van Riemsdijk (links) een tweekoppige fantasievogel, en rechts waarschijnlijk het familiewapen van de vrouw van Van Riemsdijk, A.A.C. van Heeckeren van Molecaten (een kruis).
- 33 De Rijk 2004 (noot 19), 27.
- 34 De Haan 1986 (noot 8), 100.
- 35 De 'nook' beleefde met de Arts and Crafts aan het begin van de twintigste eeuw een opleving, in Nederland, maar ook elders in Europa. Voor Nederland zie: De Rijk 2004 (noot 19), 36-37; Voor de 'nook' in huizen van Adolf Loos: M. Risselada, 'Paint as cladding. Some observations and speculations about the use of colour in the late interiors of Adolf Loos', in: M. Risselada (ed.), *Raumplan versus Plan Libre. Adolf Loos le Corbusier*, Rotterdam 2008, 146-147.
- 36 De Rijk 2004 (noot 19), 28.
- 37 Voor de kleine dienstvertrekken: H. van der Kloot Meijburg, *Landhuisbouw in Nederland*, Amsterdam 1921, 19-20.
- 38 Zie bijvoorbeeld advertenties in het *Leidsch Dagblad*, 13 april 1915, 28 september 1916, 23 april 1917.
- 39 Uit opmetingstekeningen van de bestaande situatie in 1952, gemaakt door Hamdorff, blijkt dat de woning nog de oorspronkelijke vorm heeft. Hamdorff tekent de uitgebouwde serre en niet een schuur. Rotterdam, Het Nieuwe Instituut, archief W.C. Hamdorff, HAMD t363, d180.
- 40 Na 1952 is de woning diverse malen verbouwd, onder meer 1964 vergroting garage; 2004 aanpassingen en uitbreiding. Noordwijk, archief Bouw en Woningtoezicht, panddossier Gooweg 14.
- 41 Ontwerp landhuis De Hoeve, blad 1 en 2, maart 1913. Noordwijk, archief Bouw en Woningtoezicht, panddossier Gooweg 14. Op de tekening wordt het omschreven als een 'schuur', met een wc, bergplaats en zolder, maar op (latere?) foto's lijkt het deel aan de tuinzijde in gebruik als serre.
- 42 Ook maakte de familie uitstapjes naar het strand en boottochten op plassen in de omgeving (De Kaag?). Fotoalbum particuliere collectie familie Stenfert Kroese.
- 43 Architect B. van den Nieuwen Amstel vermeldt zijn werkzaamheden voor Van 't Hoff niet als hij zich opgeeft als lid van de BNA. In 1911-1914 werkt hij bij architect G. van Arkel in Amsterdam. D. Oort huys, *Het Nieuwe Huis. Architect Barend van den Nieuwen Amstel*, Amsterdam 2014, 139-141.
- 44 Over de verdere wijze van samenwerking tussen Van 't Hoff en Van den Nieuwen Amstel is (helaas) vooralsnog niet meer bekend. Wel is bekend dat Van 't Hoff een jaar later voor de uitvoering van Zomerhuis Verloor (Huis ter Heide, 1914-1915) met Ru Mauve samenwerkt (Broekhuizen 2010, 69). Op de tekeningen gedateerd maart 1913 vermeldt Van 't Hoff als verblijfsplaats Londen, op de aanvraag van de bouwvergunning die de architect indient geeft Van 't Hoff op dat hij woonachtig is in Huis ter Heide (het huis van zijn ouders, landhuis De Lindt). Van den Nieuwen Amstel vraagt in augustus 1913 de woonvergunning aan. Noordwijk, archief Bouw en Woningtoezicht, panddossier Gooweg 14.
- 45 De Haan 1986 (noot 8), 118.
- 46 Voor de atelierwoning van Augustus John: Eveline Vermeulen heeft gewezen op de Glasgow School: E. Vermeulen, 'Robert van 't Hoff', in: C. Blotkamp (red.), *De beginjaren van De Stijl, 1917-1922*, Utrecht 1982, 212-213; D. Broekhuizen heeft daar later het Hollandse aspect aan toegevoegd Broekhuizen 2010 (noot 28), 62.
- 47 Zie voor Queen Anne en Old English in Engelse landhuizen: De Haan 1986 (noot 8), 110.
- 48 E. Taverne en D. Broekhuizen, 'De dissidente architecten: J.J.P. Oud, Jan Wils en Robert van 't Hoff', in: C. Blotkamp (red.), *De vervoljaren van De Stijl, 1922-1932*, Amsterdam en Antwerpen 1996, 365, 390-396.
- 49 B. Bergdoll, 'The Nature of Mies's Space', in: T. Riley en B. Bergdoll, *Mies in Berlin*, New York 2001, 67-74; zie ook Fr. Schulze en E. Windhorst, *Mies van der Rohe. A Critical Biography, New and Revised Edi-*

- tion, Chicago en Londen 2012, 18-23.
- 50 Zie voor Gugel: De Haan 1986 (noot 8), 102-103.
- 51 V. Huszár, 'Aesthetische beschouwingen bij bijlage 3 en 4', *De Stijl* (1919) 3, 27-31.
- 52 Brief (kopie) van Rob van 't Hoff aan Jean Leering, 23 oktober [1966]. Rotterdam, Het Nieuwe Instituut, archief J. Leering, Leer.
- 53 De woning Kloosterweg (IJsbaanweg 11), Laren, met de schildering in de tuinkamer van Chris Beekman. Broekhuizen 2010 (noot 28), 108-113.
- 54 L. van Santvoort, 'Back to Nature. From Cottage to Farmstead', in: L. van Santvoort e.a., *Sources of Regionalism in the Nineteenth Century. Architecture, Art and Literature*, Leuven 2008, 120; vergelijk ook A. Colquhoun, 'Critique of Regionalism', in: V.B. Canizaro (red.), *Architectural Regionalism. Collected Writings on Place, Identity, Modernity, and Tradition*, New York/Princeton 2007, 141-145, en 147-155; R.A.M. Stern, 'Regionalism and the Continuity of Tradition', in: C. Davidson (red.), *Tradition and Invention in Architecture. Conversations and Essays*, New Haven/Londen 2011, 1-6.

DR. D. BROEKHUIZEN studeerde architectuur- en stedenbouwgeschiedenis aan de Rijksuniversiteit Groningen en promoveerde in 2000 op het proefschrift *De Stijl toen – J.J.P. Oud nu. De bijdrage van architect J.J.P.*

Oud aan herdenken, herstellen en bouwen in Nederland (1938-1963). Hij werkt als zelfstandig adviseur, onderzoeker en auteur twintigste-eeuws cultureel erfgoed.

DE HOEVE COUNTRY HOUSE (1913) BY ROBERT VAN 'T HOFF

THE DUTCH COUNTRY HOUSE AND THE MODERN MOVEMENT

DOLF BROEKHUIZEN

This article seeks to determine the significance of the De Hoeve country house in the oeuvre of Robert van 't Hoff (1887–1979), and in what way the design contributes to the development of a vernacular building style in the early history of the Modern Movement in the Netherlands. In De Hoeve, erected outside the built-up area of Noordwijk-Binnen in 1913, Van 't Hoff explored the possibilities of combining the English country house style with a national (Dutch) building style. He borrowed the aesthetic of the farmhouse buildings in the surrounding area and translated it into a country house with a modern floor plan geared to comfort and pleasurable living. For the family of the client, the Leiden publisher H.E. Stenfert Kroese, he created a salubrious living environment that specifically sought to connect with the place (road, landscape, farms), local building practices (farmhouse, brickwork, thatched roof) and a healthy family life in the countryside. In the early decades of the twentieth century, these Arts and Crafts principles offered a guideline for an alternative to the Revival styles and for the search for a new, contemporary architecture appropriate to the region. This design by Van 't Hoff is of significance for the history of modern architecture in the Netherlands because an analysis of the country house reveals that this future member of the avant-garde's quest for a new, modern architecture, had a lot to do with building on tradition. De Hoeve shows that the contrast between tradition and modernity within the Modern Movement was much less marked than some writers have previously supposed.

The fact that Van 't Hoff did not include the country house in his list of works, and in so doing tried to influence the historical record, is typical of Modern Movement architects, who preferred to write their own history. Now that we know how he approached the design of the De Hoeve country house in 1913, it is time for a reinterpretation of Van 't Hoff's other early works: the De Lindt country house (later renamed Løvdalla) in Huis ter Heide near Zeist (1911–1912), Hofstede de Zaaier in Lunteren (1911–1912), and the Augustus John studio in Chelsea, London (1913). Originally these seemed like the stylistic exercises of a young architect who was finding his way through history by trying out variations and endowing them with his own expressive power. But in the context of De Hoeve it has become clearer that during the years 1910–1913 he was searching for a typical national architecture, and was trying to reconcile traditional building methods and crafts with contemporary, modern comfort. From 1917–1918 onwards, social ideology played an increasingly important role in Van 't Hoff's work. Not only did he regard a pleasant and healthy living environment as a universal value. He also focused increasingly on the social world outside the family, and on the relation between work and living. He abandoned his interest in (spacious) country houses for private clients in favour of social change, and an architecture based more on the equality of human beings. The Arts and Crafts movement was also the source of inspiration for this concern with social reform.