

# IN DE SCHADUW VAN ARTUS QUELLINUS

OPNIEUW  
GERRIT LAMBERTSEN  
VAN CUILENBORCH

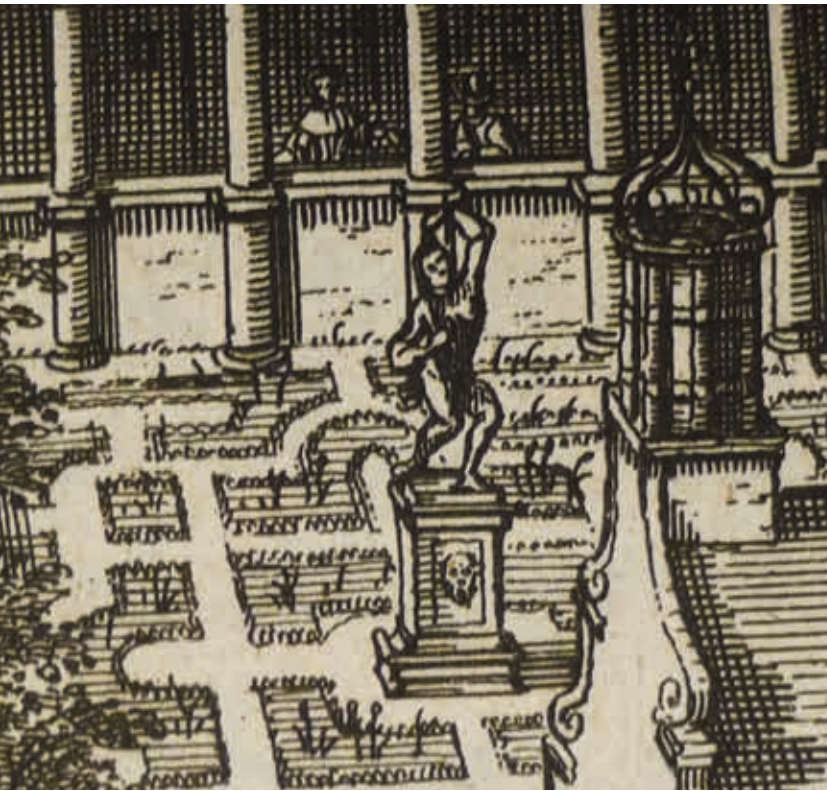
FRITS SCHOLTEN

Dankzij het uitvoerige artikel van Dirk de Vries in *KNOB Bulletin* 115 (2016) is de beeldhouwer en bouwmeester Gerrit Lambertsen van Cuilenborch (1597-1657) enigszins uit de schaduw van Hendrick de Keyser geraakt, van wie hij een van de belangrijkste medewerkers was.<sup>1</sup> Ik zeg nadrukkelijk ‘enigszins’, want het volle zonlicht waarin hij nu door De Vries is geplaatst komt hem niet helemaal toe. In navolging van Elisabeth Neurdenburg in haar *De Keysermonografie* uit 1930 schrijft De Vries namelijk de zogenaamde *Dolhuisvrouw* of *De razernij* – een van de meest curieuze publieke standbeelden die in ons land zijn vervaardigd en staand op een al even onorthodoxe sokkel – toe aan Lambertsen (afb. 1).<sup>2</sup> Helaas gaat De Vries hierbij nogal selectief om met de sinds 1930 verschenen literatuur, kennelijk om Lambertsen een mooie carrièrestart te geven. Zijn toeschrijving aan deze beeldhouwer is niet overtuigend en onvoldoende onderbouwd; ze is gebaseerd op een hardnekkig misverstand en een correctie lijkt dan ook op zijn plaats.

In de bestandscatalogus *Beeldhouwkunst in het Rijksmuseum* van Jaap Leeuwenberg (1973) die niet door De Vries is genoemd, staat *De razernij* – het beeld is sinds 1885 als bruikleen van het Koninklijk Oudheidkundig Genootschap deel van de collectie van het Rijksmuseum – op naam van Artus Quellinus, en dat is niet zonder reden.<sup>3</sup> Eerder al had de Vlaamse kunsthistorica Juliane Gabriels in haar monografie over Quellinus – die overigens in hetzelfde jaar het licht zag als Neurdenburgs studie over Hendrick de Keyser – de toe-

◀ 1. Artus Quellinus (1609-1668) en atelier, de ‘Dolhuisvrouw’ of *De Razernij*, ca. 1650/60, zandsteen, h. 295 cm (Rijksmuseum Amsterdam, in langdurig bruikleen van het Koninklijk Oudheidkundig Genootschap)





2. Artus Quellinus (1609-1668) en atelier, de 'Dolhuisvrouw' of *De Razernij*, ca. 1650/60, detail van een gravure uit Olfert Dapper, *Historische Beschryving der Stadt Amsterdam* (1663) (foto auteur)

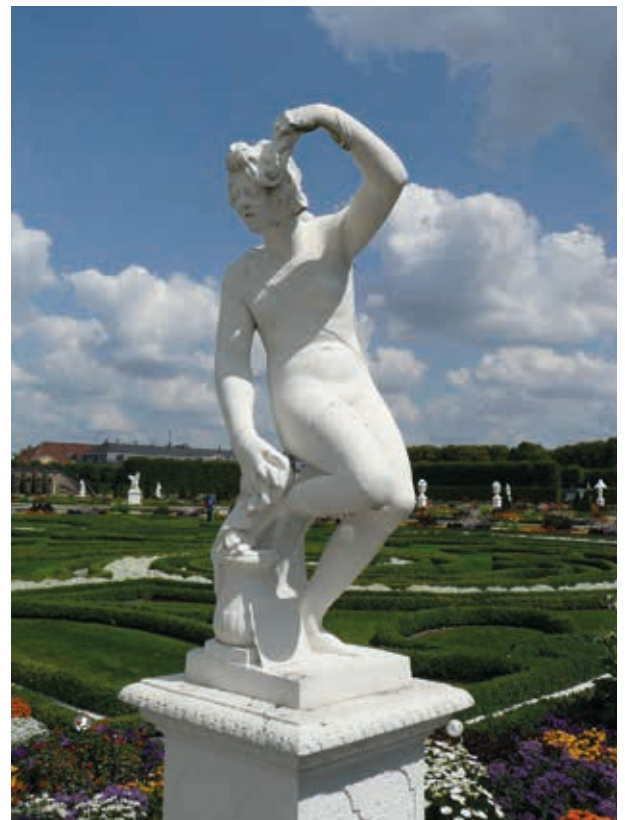
3. Rombout Verhulst (1624-1698), reliëf met *De Razernij* aan het Pesthuis in Leiden, 1660, zandsteen (foto auteur)



schrijving aan De Keyser of zijn atelier verworpen omdat ze het beeld veel te barok vond voor een beeldhouwer uit de eerste decennia van de zeventiende eeuw: 'Veel werd geredetwist omtrent dit beeld, dat inderdaad èn om het jaartal van zijn ontstaan èn om de toeschrijving alle belangstelling verdient. [...] De onstuimigheid der gebaren, de zinnelijkheid der vleeschbehandeling, het realisme van dien meesterlijk weergegeven aanval van "mania furiosa" sluiten de mogelijkheid uit dat een Noord-Nederlandsch quasi-klassiek meester als de Keyser het zou vervaardigd hebben en verschuiven het werk voor minstens een halve eeuw.<sup>4</sup> En daarin had Gabriëls volkomen gelijk.

Want wat zijn de feiten? De Dolhuisvrouw is afkomstig uit de binnentuin van het voormalig 'Dolhuys', het krankzinnigengesticht aan de Kloveniersburgwal in Amsterdam.<sup>5</sup> Het werk is goed gedocumenteerd. Het wordt voor het eerst vermeld in Fokkens' *Beschrijvinge der wijdt-vermaerde Koopstadt Amstelredam* uit 1662, wat meteen een *terminus ante quem* biedt: 'Van binnen is een groote vierkante plaats en Tuyn, daar in 't midden op een Voetstuck een naackte Vrouwe beeldt staat, uytbeeldende de raserny of dulligheyt, 't haar hanght heur over 't naackte lijf, sy grijpt en treckt op 't haar als rasende.<sup>6</sup> Amper een jaar later werd de Razernij opnieuw genoemd en nu ook afgebeeld, namelijk in Olfert Dappers *Historische Beschryving der Stadt Amster-*

4. Onbekende beeldhouwer, *Razernij*, ca. 1702/10, zandsteen, ca. 3 meter hoog, Schloss Herrenhausen, Hannover (foto auteur)







5. Artus Quellinus en atelier, *De 'Dolhuisvrouw' of de Razernij*, ca. 1650/60, gravure uit T. van Domselaer, *Beschryvinge van Amsterdam*, deel IV (1665) (foto auteur)

dam (afb. 2): 'In 't midden van 't bloemperk wort de krankzinnigheit in steen door een stene naekte vrouw, die op een voetstal staet en als uitzinnig 't hair by 't hoofd heeft hangen, en 't selve al wenende met de handen uittrekt, uitgebeelt.'<sup>7</sup> Kennelijk was het beeld op dat moment een zeer vermeldenswaardige (en waarschijnlijk nieuwe) bezienswaardigheid, die ook tot navolgingen in de beeldhouwkunst leidde: de razende vrouw in Rombout Verhulsts 1660 gedateerde reliëf voor het Pesthuis in Leiden werd vermoedelijk door de kort te voren ontstane Razernij geïnspireerd (afb. 3), terwijl een nog directere navolging uit de late zeventiende of vroege achttiende eeuw in het park van Schloss Herrenhausen bij Hannover is te vinden (afb. 4).

Na Dapper volgden nog meer vermeldingen en beschrijvingen, zoals in 1665 bij Van Domselaer die Dap-

pers woorden haast letterlijk overnam, begeleid door een gravure van de 'blomtuyn' met de Razernij in het midden (afb. 5).<sup>8</sup> Ook vinden we haar in Commelins stadbeschrijving uit 1693, in Von Uffenbachs *Merkwürdige Reisen durch Niedersachsen, Holland und England* (beschrijving van een bezoek aan Amsterdam uit 1711, maar pas uitgegeven in 1753),<sup>9</sup> in het anonieme werkje *Gebouwen, gezigten en oudheden der stad Amsterdam in 1736*,<sup>10</sup> en nog in 1765 bij Wagenaar.<sup>11</sup> Kortom, dat een zo markant beeld op een zo publieke plek in de stad – het Dolhuys was een attractie voor veel bezoekers van Amsterdam en kon op speciale dagen tegen betaling worden bezocht – pas in 1662 voor het eerst wordt vermeld en nagevolgd, terwijl het al ruim veertig jaar eerder zou zijn gemaakt in de werkplaats van De Keyser, is niet erg waarschijnlijk en zelfs vreemd te noemen.





6. Artus Quellinus (1609-1668), twee nereïden, deel van het oostelijk timpaan van het Paleis op de Dam, ca. 1652/57, marmer (foto auteur)

Opmerkelijk is ook dat op de grote en gedetailleerde kaart van Amsterdam van Balthazar Florisz uit 1625 wél het Dolhuys te zien is – en in de binnenhof van het gesticht zelfs het linnengoed dat er te bleken ligt – maar niet het beeld van de Razernij. Dat betekent dat het beeld in of na 1625 moet zijn ontstaan, dus tenminste vier jaar na de dood van De Keyser. Als Lambertsen de maker is, werkend naar een oud model uit de nalatenschap van De Keyser, dan beperkt die tijdspanne zich tot de ongeveer drie jaar tussen 1625 en het moment waarop hij zich in Kampen vestigde (1627/1628).<sup>12</sup>

Ook stilistisch laat het werk zich in het geheel niet in verband brengen met het oeuvre van Hendrick de Keyser, laat staan met dat van zijn veel minder goed gekende en minder getalenteerde knecht Lambertsen. Van de laatste kennen we als enig gedocumenteerd,

eigenhandig vergelijkingsmateriaal immers alleen de beelden die hij heeft uitgevoerd voor het Deense hof – naar ontwerp van zijn meester en dus waarschijnlijk niet in zijn eigen stijl. Bij een eerste vergelijking van de Razernij met die Deense beelden valt bijvoorbeeld op hoe classicistisch zij is, ondanks haar verwrongen houding. Dat komt door de klassieke haardracht en haar volle lichaam – ‘de zinnelijkheid der vleeschbehandeling’, aldus Gabriëls. Dit natuurlijke, ietwat mollige lichaamsmodellé en zorgvuldige proporties van de getormenteerde vrouw staan bovendien in scherp contrast met de nogal stereotiepe maskers die De Vries aan Lambertsen toeschrijft of met de werkelijk onbeholpen figuurtjes in enkele gevelstenen die hij eveneens op naam van hem zet.<sup>13</sup>

Daarentegen zijn de parallellen in ‘vleeschbehande-



7. Artus Quellinus (1609-1668) en atelier, drie nereïden, model voor het beeldhouwwerk aan het oostelijk timpaan van het Paleis op de Dam, ca. 1652/56, terracotta, h. 39 cm (Rijksmuseum Amsterdam)





8. Peter Paul Rubens (1577-1640), ontwerp voor een zilveren schaal met *De Geboorte van Venus* (detail), ca. 1632/33, olieverf en houtskool op paneel, National Gallery of Art, Londen (foto auteur)

9. Peter Paul Rubens (1577-1640), *De wonderen van St. Ignatius van Loyola*, 1617/18, olieverf op doek, Kunsthistorisches Museum, Wenen (foto publiek domein)



ling' tussen de Dolhuisvrouw en Quellinus' Nereïden op het oostelijke timpaan van het Paleis op de Dam nogal treffend, zowel in lichaamsbehandeling als expressieve houdingen, een overeenkomst die zelfs al zichtbaar is in de terracotta schaalmodellen voor deze marmeren taferelen (afb. 6 en 7). De origine van zowel de Razernij als deze zeenimfen in de Antwerpse barok van Rubens, het artistieke milieu waarin Artus Quellinus opgroeide, is overduidelijk (afb. 8). Niet minder evident is hoever ze juist in stijl verwijderd zijn van de meer gemaniëerde en langgerekte figuren van De Keyser en zijn tijdgenoten. Het verband met Rubens is overigens nog directer: de schilder paste een zeer verwante razende vrouw toe in zijn altaarstuk voor de Antwerpse Jezuïetenkerk, getiteld *De wonderen van St. Ignatius van Loyola*, uit 1620 (afb. 9). Voor Artus Quellinus was dit werk direct toegankelijk. Dat Lambertsen dan wel De Keyser dit schilderij kenden en het als inspiratiebron gebruikten, is weliswaar niet uitgesloten, maar wel veel minder waarschijnlijk.

De beeldhouwer van de Razernij hoefde zich overigens niet alleen op het voorbeeld van Rubens te verlaten, want van de getordeerde pose van de Razernij bestaat ook een ouder, Italiaans voorbeeld. Op een reliëf in het rechter portaal van de San Petronio in Bologna (c. 1526), waarop de Droom van Jozef wordt uitgebeeld, heeft de linker man een nagenoeg identieke pose als de Razernij (afb. 10).<sup>14</sup> Feitelijk betreft het een subtiële verwerking door Tribolo van het klassieke beeld van Laocoön. Van Hendrick de Keyser is niet bekend dat hij in Italië is geweest; waarschijnlijk beperkte zijn actieradius zich tot bezoeken aan Londen en Parijs. Ook Lambertsens reislust was niet erg groot, voor zover bekend was Denemarken zijn enige bestemming buiten de Republiek. Dat De Keyser of hij bekend uit eerste hand waren met Tribolo's inventie is dan ook vrijwel uitgesloten, ofschoon de eerste wel in bezit was van



een model van de Laocoön.<sup>15</sup> Aan reislust ontbrak het Artus Quellinus daarentegen niet: de beeldhouwer trok omstreeks 1635 naar Rome, waar hij tot 1639 verbleef. In 1645 vinden we hem bovendien in Lyon, samen met de schilder Jan Asselijn. Omdat de Franse stad een vaste pleisterplaats was op de route naar Italië is het mogelijk dat Quellinus nog een tweede Romereis heeft ondernomen. In de Tiberstad kan hij in ieder geval de Laocoön niet hebben gemist. Dat hij op heen- of terugreis in Bologna pleisterde en er het werk van Tribolo heeft gezien is minder zeker, maar alleszins mogelijk. Kortom, al deze omstandigheden maken hem (en zijn atelier) hoe dan ook tot de meest logische kandidaat voor het auteurschap van de Razernij, meer dan De Keyser of Lambertsen.

De Vries' voornaamste argument voor toeschrijving aan Lambertsen is de profilering van de sokkel, die zoals eerder door Hubert Vreeken was opgemerkt nauw

verwant zou zijn aan die van De Keyzers Erasmusbeeld in Rotterdam. Afgezien van het feit dat beide sokkels in feite veel voorkomende klassieke basementen zijn, ontleend aan de zuilenordeboeken en dus nauwelijks geschikt om als toeschrijvingscriterium te gebruiken, is de bedoelde sokkel van Erasmus waarschijnlijk niet de oorspronkelijke van Hendrick de Keyser. Op een anonieme krijttekening naar Jan van Goyen, uit 1653, is het Erasmusbeeld te zien, staande op twee gestapelde voetstukken: een grote en een kleinere kubusvorm erboven, waarop het eigenlijke beeld staat.<sup>16</sup> De verwantschap met de sokkel van de Razernij is verre van overtuigend.

Ergens meldt De Vries in zijn artikel: 'De neiging om toe te schrijven aan erkende, grote meesters is even hachelijk als omgekeerd een onbekend persoon als auteur aan te wijzen'. Wijze woorden, die hij jammer genoeg in dit geval vergeten heeft zelf ter harte te nemen.

10. Niccolò di Raffaello di Niccolò dei Pericoli, genaamd Il Tribolo (1500-1550), *De droom van Jozef*, reliëf in het portaal van de San Petronio in Bologna, ca. 1526, marmer (foto Image Select)



## NOTEN

- 1 D.J. de Vries, 'Uit de schaduw van Hendrick de Keyser. Gerrit Lambertsen van Cuilenborch (1597-1657), beeldhouwer en bouwmeester', *Bulletin KNOB* 115 (2016) 2, 57-79.
- 2 E. Neurdenburg, *Hendrick de Keyser, beeldhouwer en bouwmeester van Amsterdam*, Amsterdam s.a. [1930], 127-130.
- 3 J. Leeuwenberg, *Beeldhouwkunst in het Rijksmuseum*, Den Haag, Amsterdam 1973, no. 302.
- 4 J. Gabriëls, *Artus Quellien, de Oude, "Kunstryck belhouwer"*, Antwerpen 1930, 151-152.
- 5 Voor het Dolhuis zie C.A.L. Sander, 'Het Dulhuys of Dolhuis aan de Vesten of de Kloveniersburgwal', *Maandblad Amstelodamum* 45 (1958), 229-238 en G. Vermeer, 'Het Dolhuis in Amsterdam en het tomen van de razernij', *Maandblad Amstelodamum* 94 (2007), 5, 3-18.
- 6 M. Fokkens, *Beschrijvinge der wijdt-vermaerde Koopstadt Amstelredam*, Amsterdam 1662, 285.
- 7 O. Dapper, *Historische Beschryving der Stadt Amsterdam*, Amsterdam 1663, 435.
- 8 T. van Domselaer, *Beschryvinge van Amsterdam*, Amsterdam 1665, deel IV, 152: '[...] een blomtuyn, versiert met een steene Vrouwe-beelt, op een voetstal staande, als uytzinnig naakt het hayr om haar hoofd hangende, dat al weenende met handen uyt-trekkende, daar de Dolheyt mede uitgebeelt wert.
- 9 C. Commelin, *Beschryvinge van Amsterdam, zynde een naukeurige verhandeling van desselfs eerste oorspronk uyt den huysse der heeren van Amstel, en Amstellant, haar vergrootingen, rykdom, en wyze van regeeringe, tot den jare 1691*, Amsterdam 1693, 577, 578; Z.C. von Uffenbach, *Merkwürdige Reisen durch Niedersachsen, Holland und England* [...], 3 vols., III, Ulm, Memmingen 1753-1754.
- 10 '[...] een steene vrouwebeeld, de dolheid verbeeldende', zie Sander 1958 (noot 5), 235.
- 11 J. Wagenaar, *Amsterdam in zyne opkomst, aanwas, geschiedenissen, voorregten, koophandel, gebouwen, kerkenstaat, scholen, schutterye, gilden en regeeringe*, Tweede stuk, Amsterdam 1765, p. 309.
- 12 De Vries 2016 (noot 1), 60-61.
- 13 De Vries 2016 (noot 1), afb. 14, 16 en 18.
- 14 W.R. Valentiner, 'A neglected sculptor in the Mannerist Exhibition at Amsterdam', *The Art Quarterly* 19 (1956), 48, 49 en afb. 7.
- 15 Neurdenburg 1930 (noot 2), 144 (noot 36): 'den Laochoon'.
- 16 De sokkel waaraan De Vries refereert en die tot voor kort werd bewaard in het Rotterdams Erasmiaans Gymnasium (nadat deze in 1964 werd vervangen door een kopie) stamt naar alle waarschijnlijkheid uit 1677. J. Becker, *Hendrick de Keyser. Standbeeld van Desiderius Erasmus in Rotterdam*, Bloemendaal 1993, 11, 49-51 en afb. 33. Met dank aan Pier Terwen voor zijn inzage in het rapport dat hij schreef in opdracht van de Erasmus Universiteit Rotterdam, getiteld *De sokkel van het standbeeld van Erasmus; discussie over het behoud van de wellicht oudste sokkel van Nederland* (Leiden 2015).

**DR. F. SCHOLTEN** is senior conservator Beeldhouwkunst bij het Rijksmuseum in Amsterdam en bijzonder hoogleraar Geschiedenis van de Westerse beeldhouw-

kunst tot 1800 aan de Universiteit van Amsterdam. Momenteel werkt hij aan een boek over zeventiende-eeuwse beeldhouwkunst in de Republiek.

## IN THE SHADOW OF ARTUS QUELLINUS GERRIT LAMBERTSEN VAN CUILENBORCH REVISITED

FRITS SCHOLTEN

In *KNOB Bulletin* 115 (2016), Dirk de Vries set about drawing the sculptor and architect Gerrit Lambertsen van Cuilenborch (1597-1657) out of the shadow of Hendrick de Keyser, one of whose chief assistants he had been. In his article, De Vries attributed the 'Dolhuysvrouw' (Madhouse Woman) or *De Razernij* (Frenzy), a statue from the garden of the Amsterdam Madhouse, currently in the Rijksmuseum, to Lambertsen and dated it before his departure for Kampen around 1627/28. Neither attribution nor dating is persuasive, however, and both ignore more recent insights. On stylistic grounds – the borrowing from Italian examples and similarities with the work of Rubens and Artus Quellinus for the Royal Palace in Amsterdam – *De Razernij* should be attributed to the latter sculptor and his studio and dated post-1650, nearly 25 years after Lambert-

sen had left Amsterdam. Moreover, there are no convincing stylistic parallels with Lambertsen's documented works. Support for the post-1650 dating comes from a series of illustrations or descriptions in Amsterdam publications from the 1660s onwards. *De Razernij* is first mentioned in the *stadsbeschrijving* (city description) of Amsterdam penned by M. Fokkens (1662), and subsequently in those by O. Dapper (1663), T. Van Domsear (1665), C. Commelin (1693) and J. Wagenaar (1765). It is also noteworthy that on the large and detailed map of Amsterdam by Balthasar Florisz from 1625, the Dolhuys is visible, but not *De Razernij*. Finally, echoes of the statue are to be found in Rombout Verhulst's relief (dated 1660) for the Pesthuis (Plague House) in Leiden, and in a statue at Schloss Herrenhausen (Hanover) from 1702/10.





# VROUW IN DE BOUW

DE EERSTE  
VROUWELIJKE  
AFGESTUDEERDE  
ARCHITECTEN  
IN NEDERLAND

ERICA SMEETS-KLOKGIETERS

Vraag een willekeurige Nederlander om een naam van een vrouwelijke architect uit het verleden te noemen en een glazige blik is meestal de reactie. Francine Houben (1955) heeft inmiddels het aanzien bereikt van *starchitect*, met opdrachten tot in de Verenigde Staten en met recentelijk een eredoctoraat van de Universiteit Utrecht. Op het totaal van ruim 10.000 in Nederland geregistreerde architecten behoort zij tot de 22 pro-

cent vrouwelijke architecten.<sup>1</sup> Van deze hedendaagse vrouwelijke architecten is relatief weinig bekend. Maar wat weten wij over hun voorgangers?

De vrouw kreeg in de geschiedschrijving van de architectuur niet eerder dan enkele decennia geleden aandacht. In de Verenigde Staten werd pas in de jaren zeventig van de twintigste eeuw, als uitvloeisel van de tweede feministische golf, onderzoek gedaan naar deze rol.<sup>2</sup> De onderzoekers pasten daarbij, volgens de auteurs van *Women's Places. Architecture and Design 1860-1960*, een 'hidden from history'-benadering toe: op zoek naar betekenisvolle vrouwen die buiten de ca-

▲ 1. Studenten van de Cambridge School of Domestic Architecture and Landscape Architecture for Women, ca. 1920 ([www.aia.org/aiaucmp/groups/aia/documents/pdf/aiab092148](http://www.aia.org/aiaucmp/groups/aia/documents/pdf/aiab092148))

non waren gebleven.<sup>3</sup> In 1973 verscheen *From Tipi to Skyscraper. A History of Women in Architecture*. Volgens auteur en architect Doris Cole was deze publicatie bedoeld als 'slechts een eerste stap' in het onderzoek naar het aandeel van vrouwen in de architectuur.<sup>4</sup> In 1977 volgde *Women in American Architecture. A Historic and Contemporary Perspective* van Susana Torre.<sup>5</sup> Dat dit boek gesponsord werd door de Architectural League of New York, is illustratief voor de behoefte die er binnen het beroepsveld bestond aan meer kennis over de plaats van de vrouw in de architectuurgeschiedenis. Pas in 2008 verscheen het sleutelwerk van Sarah Allaback, *The First American Women Architects*, met een overzicht van ruim 75 vrouwen en hun werk.<sup>6</sup> Van de meer dan 200 praktiserende vrouwelijke architecten in de Verenigde Staten rond 1920 beschouwt Allaback deze selectie van 75 vrouwen als de belangrijkste pioniers (afb. 1). Het is opmerkelijk dat een dergelijk sleutelwerk in Nederland ontbreekt en dat er over de professionele geschiedenis van de vrouwelijke architect in Nederland slechts fragmentarisch is geschreven.

Margaret Staal-Kropholler (1891-1966) wordt beschouwd als de eerste vrouwelijke architect in Nederland.<sup>7</sup> Over haar verscheen een monografie, waarin veertien vrouwelijke collega's worden genoemd die Staal-Kropholler rond 1950 benaderde met een enquête over hun werkzaamheden.<sup>8</sup> In tegenstelling tot Staal-Kropholler, die zelf niet afstudeerde, voltooiden twaalf van deze veertien vrouwen hun opleiding tussen 1920 en 1945.<sup>9</sup> Met enkele van deze vrijwel onbekend gebleven vrouwen werden rond 1980 opnieuw interviews afgenomen, die een globaal beeld geven van hun werkzame leven.<sup>10</sup> Over de meeste in de monografie genoemde vrouwelijke collega's is verder nauwelijks iets gepubliceerd. Wie waren deze vrouwen en waren er misschien nog meer die tot nu toe onbekend gebleven zijn? Het onderzoek dat aan dit artikel ten grondslag ligt, was erop gericht om alle vrouwen in kaart te brengen die hun universitaire of academische opleiding in Nederland met goed gevolg afronden. Was hun diploma van belang voor hun aandeel binnen het architectenvak? De onderzoeksperiode start bij de oprichting van de TH in 1905 en eindigt met het jaar 1945. Na de Tweede Wereldoorlog veranderde het onderwijs en werden specialisaties zoals stedenbouw mogelijk. Uit de onderzoeksperiode voltooiden 21 vrouwen hun studie aan de Technische Hogeschool (TH) in Delft en het Voortgezet en Hooger Bouwkunst Onderwijs (VHBO) in Amsterdam, de toen enige twee bestaande hogere bouwkundige opleidingen. De architectentitel was op dat moment nog niet beschermd en aan diverse kunstnijverheids- en tekenscholen konden ook bouwkundecursussen volgen. Dergelijke opleidingen zijn buiten de kaders van dit onderzoek gelaten.<sup>11</sup>

Dit artikel beoogt een beeld te geven van de opkomst in Nederland van deze vrouwelijke architecten van het eerste uur, die met een afgeronde hogere opleiding hun intrede deden in een vak dat aan het begin van de twintigste eeuw als een mannenberoep werd beschouwd. In dezelfde tijd ontwikkelden zich in ons land beroepen die raakten aan de architectuur en al eens ook door vrouwen uitgeoefend werden, zoals meubelontwerper en interieur- en tuinarchitect, maar waarvoor geen universitaire opleiding bestond. Deze gelijkaardige ontwikkelingen werden als graadmeter gebruikt om de opkomst van de vrouwelijke architect in perspectief te plaatsen.

#### **VROUW EN BEROEP: HET GENDERPERSPECTIEF<sup>12</sup>**

De vrouwenbeweging, die wereldwijd tussen circa 1860 en 1920 een plaats opeiste voor de vrouw in de maatschappij staat inmiddels bekend als de eerste feministische golf.<sup>13</sup> Participatie door vrouwen in onderwijs, betaalde arbeid, wetenschap of politiek was niet vanzelfsprekend. Aletta Jacobs was de eerste vrouw in Nederland die in 1878 een universitaire studie voltooide. Zij studeerde af als arts. Rond de eeuwwisseling waren uitspraken dat de vrouw 'een zenuwzwak schepsel is en studeren daarmee strijdig' nog gemeengoed.<sup>14</sup> H.W. Bakhuis Roozeboom, hoogleraar scheikunde aan de Universiteit van Amsterdam, sprak zich in 1904 bij een rectoraatsoverdracht in niet mis te verstane bewoordingen uit: 'Onder de thans voor het eerst ingeschrevenen vind ik zelfs veertien procent vrouwelijke studenten en onder de 58 toehoorders niet minder dan 25. Het wil mij voorkomen, dat die hoge getallen en hun sterke toeneming wijzen op zeer ernstige storingen in de natuurlijke toestand van onze maatschappij.'<sup>15</sup>

Dat de plaats van de vrouw thuis was, waar zij zich onder meer kon toeleggen op de inrichting en decoratie van het huis, werd in allerhande romans, tijdschriften en handboeken uitgedragen. Een voorbeeld van dergelijke gender-bevestigende media was het in 1906 opgerichte tijdschrift *De Vrouw en haar Huis*. In 1898 werd in Den Haag de 'Nationale Tentoonstelling van Vrouwenarbeid' gehouden op het gebied van nijverheid, kunst, wetenschap en maatschappelijk werk.<sup>16</sup> Voor het op te richten tentoonstellingsgebouw was echter geen vrouwelijke architect te vinden. Na de eeuwwisseling was er een stap gezet: voor de tentoonstelling 'De Vrouw 1813-1913' in Amsterdam ontwierp Margaret Staal-Kropholler de indeling en inrichting van het 'Huis 1913'.<sup>17</sup>

In 1924 werd bij Koninklijk Besluit bepaald dat, ter vermindering van het aantal rijksambtenaren, gehuwde vrouwen in overheidsdienst moesten worden ontslagen. Tijdens de crisisjaren moesten zelfs ongehuwde vrouwelijke ambtenaren het veld ruimen voor mannelijke collega's. Eerder was wel een mijlpaal in de



vrouwengeschiedenis bereikt toen vrouwen in 1919 actief kiesrecht verkregen. Daarna verzwakte de feministische beweging, mede door de crisisjaren en de Tweede Wereldoorlog, om pas in de jaren zestig een tweede golfbeweging te maken. Het in 2015 verschenen *Handboek genderstudies in media, kunst en cultuur* plaatst de derde feministische golf in het begin van de jaren negentig.<sup>18</sup> Het handboek behandelt theorieën en kernconcepten over gender, toegepast vanuit diverse specifieke cultuurwetenschappelijke disciplines. Voor een dergelijk recent handboek is het opmerkelijk dat het genderthema binnen het onderdeel kunst zich beperkt tot de beeldende kunst en dat de architectuur geheel achterwege blijft. Deze constatering vormde een extra motivatie voor dit onderzoek.

### SCHOLING IN DELFT

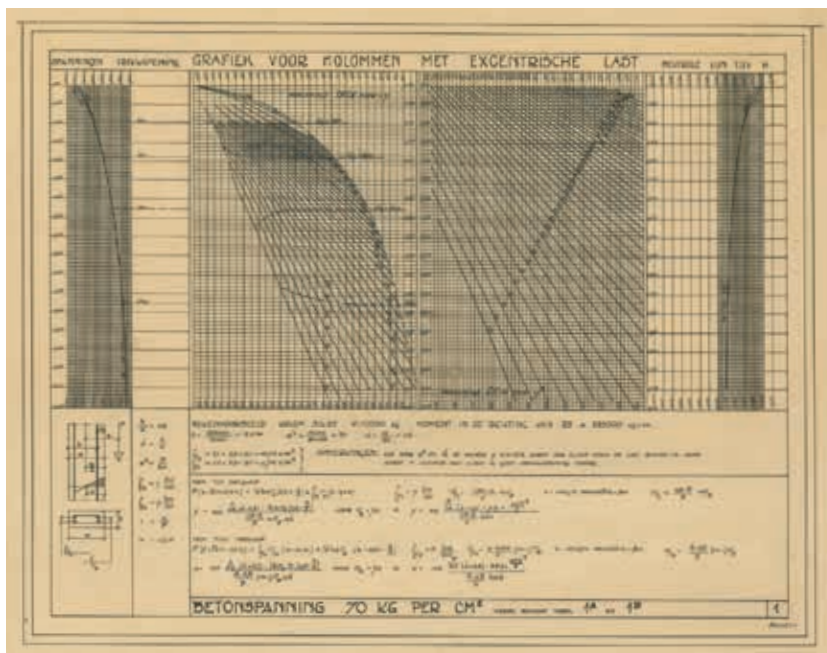
Het waren de bouwmeesters, voornamelijk in de praktijk gevormde bekwame ambachtslieden als stucwerkers of timmerlieden, die in de eerste decennia van de negentiende eeuw de bouwplannen ontwierpen en de leiding hadden bij de uitvoering ervan.<sup>19</sup> Een sterke toename van de bevolking en uitbreiding van steden deed in de tweede helft van de negentiende eeuw de vraag in de bouwsector naar met name publieke gebouwtypen explosief groeien.<sup>20</sup> Het ontwerpproces van dergelijke gebouwen en de toepassing van nieuwe materialen als ijzer, glas, zink en beton vroegen om specialistische kennis waarover de ambachtsbazen-bouwmeesters niet beschikten. De in 1842 opgerichte Maatschappij tot Bevordering der Bouwkunst zag het belang van een scheiding tussen ontwerp en het feitelijke bouwen en bepleitte een speciale opleiding tot professionele architectonische ontwerpers.<sup>21</sup>

Bij wet op het middelbaar onderwijs van 2 mei 1863 werd het mogelijk een leerstoel Bouwkunde te vormen aan de Polytechnische School in Delft, die in 1864 werd opgericht.<sup>22</sup> Hiermee startte de eerste officiële bouwkundige opleiding in Nederland. Viel de vierjarige opleiding eerst nog grotendeels samen met de studie voor civiel ingenieur, een wetswijziging in 1901 creëerde een zelfstandige opleiding tot 'architect of bouwkundig ingenieur'.<sup>23</sup> Deze opleiding Bouwkunde kreeg vaste vorm bij de overgang in 1905 van de Polytechnische School naar de Technische Hogeschool (TH) en werd daarmee naar een academisch niveau getild.<sup>24</sup>

De vijfjarige opleiding bestond enerzijds uit technische vakken (afb. 2-4); anderzijds volgden studenten vakken als boetseren en beeldhouwkunst en geschiedenis van architectuur.<sup>25</sup> Voor het kandidaatsexamen in het derde studiejaar moesten studenten ontwerpen maken van woonhuizen en kleine openbare gebouwen (afb. 5).<sup>26</sup> Om af te studeren legden de studenten eerst theorie-examens af in dertien vakken. De eindopdracht bestond uit het maken van een ontwerp voor een openbaar gebouw (afb. 6). Stedenbouwkunde, be-

2. Riné Boerée, tabel betonwapening en -spanning, z.j. (1919-1929), TH Delft (Het Nieuwe Instituut)

3. Riné Boerée, grafiek betonspanning, z.j. (1919-1929), TH Delft (Het Nieuwe Instituut)





4. Jannie Kret, 'Aanduiding van Materialen', 2 december 1924, TH Delft, eerste studiejaar (Het Nieuwe Instituut)

horend tot het vak architectuur, werd vanaf 1924 gedo-  
ceerd door Marinus Jan Granpré Molière (1883-1972).<sup>27</sup>

#### DE EERSTE VROUWELIJKE BOUWKUNDIG INGENIEURS

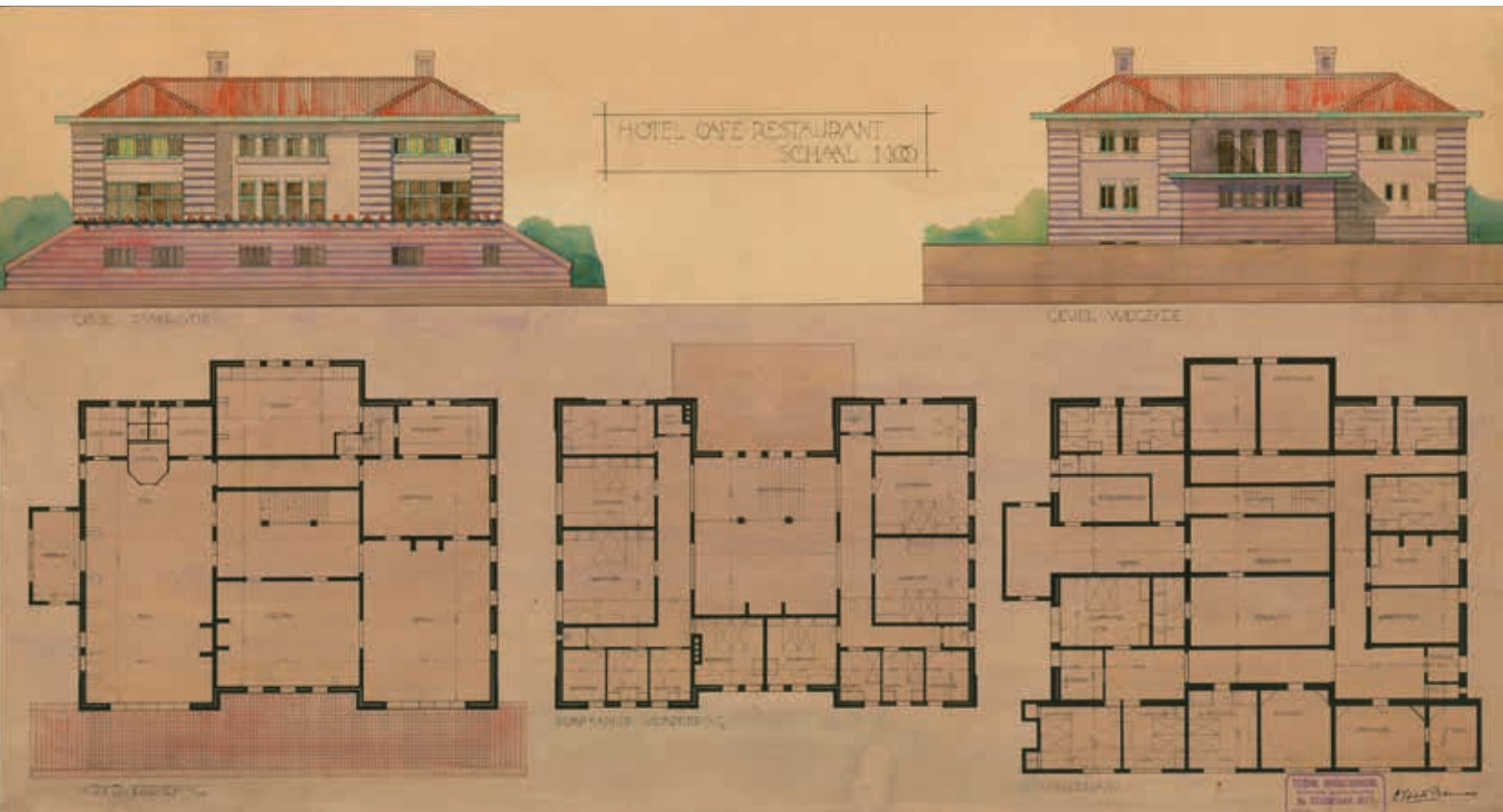
Aan het einde van de negentiende eeuw volgden vrou-  
wen, vaak dochters van hoogleraren in Delft, lessen  
aan de Polytechnische School als onderdeel van hun  
algemene ontwikkeling, als tijdverdrijf en mogelijk  
ook voor het vinden van een geschikte huwelijkskandi-  
daat.<sup>28</sup> Vrouwen werden nauwelijks aangemoedigd om  
architect te worden. In diverse artikelen, maar ook in  
publicaties van de TH zelf, werd beweerd dat de techni-  
sche aspecten van het vak te hoge fysieke eisen zouden  
stellen en dat vrouwen 'van nature' beter in staat wa-  
ren zich toe te leggen op de inrichting en interieurde-  
coratie van gebouwen en schepen.<sup>29</sup> Granpré Molière  
was zelfs van mening dat vrouwen eigenlijk niet moes-  
ten studeren. Vrouwen werden bovendien niet geacht  
zich op de steigers te vertonen en zich op te houden te  
midden van de bouwlieden. De vrouwen die zich voor  
de voltijdopleiding aan de TH inschreven, moeten dus  
zeer gemotiveerd zijn geweest.

In 1904 liet de Polytechnische School de eerste drie  
vrouwelijke studenten bouwkunde toe.<sup>30</sup> Bij de oprich-  
ting van de TH in 1905 telde de studie Bouwkunde drie  
ingeschreven vrouwen op een totaal van 32 studen-  
ten.<sup>31</sup> Grada Wolffensperger studeerde in 1917 als eer-

ste vrouwelijke bouwkundig ingenieur af.<sup>32</sup> Op dat mo-  
ment stonden dertien vrouwen ingeschreven voor deze  
opleiding, op een totaal van zeventig studenten. In  
1921 werd in absolute cijfers het hoogste aantal vrou-  
wen van de onderzoeksperiode bereikt: achttien op  
een totaal van 117 studenten bouwkunde. Vanaf 1931,  
toen vier vrouwen tegelijk afstudeerden, nam het aan-  
tal vrouwelijke studenten gestaag af, met als diepte-  
punt twee studentes in 1940 op een totaal van 129. Tot  
1946 studeerden in totaal negentien vrouwen af als  
bouwkundig ingenieur, terwijl 68 vrouwen zich in die  
periode voor de studie hadden ingeschreven.<sup>33</sup> Voor  
zover achterhaald kon worden bij de groep afgestu-  
deerde vrouwen, beschikten de meesten over het hoge-  
reburgerschooldiploma-B (hbs), enkelen hadden het  
gymnasium-B doorlopen. Deze vrouwen kwamen uit  
gegoede milieus, met vaders die accountant, land-  
machtofficier of (hoog)leraar waren. Veel gegevens als  
examenopgaven en resultaten gingen helaas verloren  
bij een grote brand in de Faculteit Bouwkunde in 2008.  
Van zeven vrouwen is de duur van de studie bekend;  
deze varieerde van zes tot tien jaar.

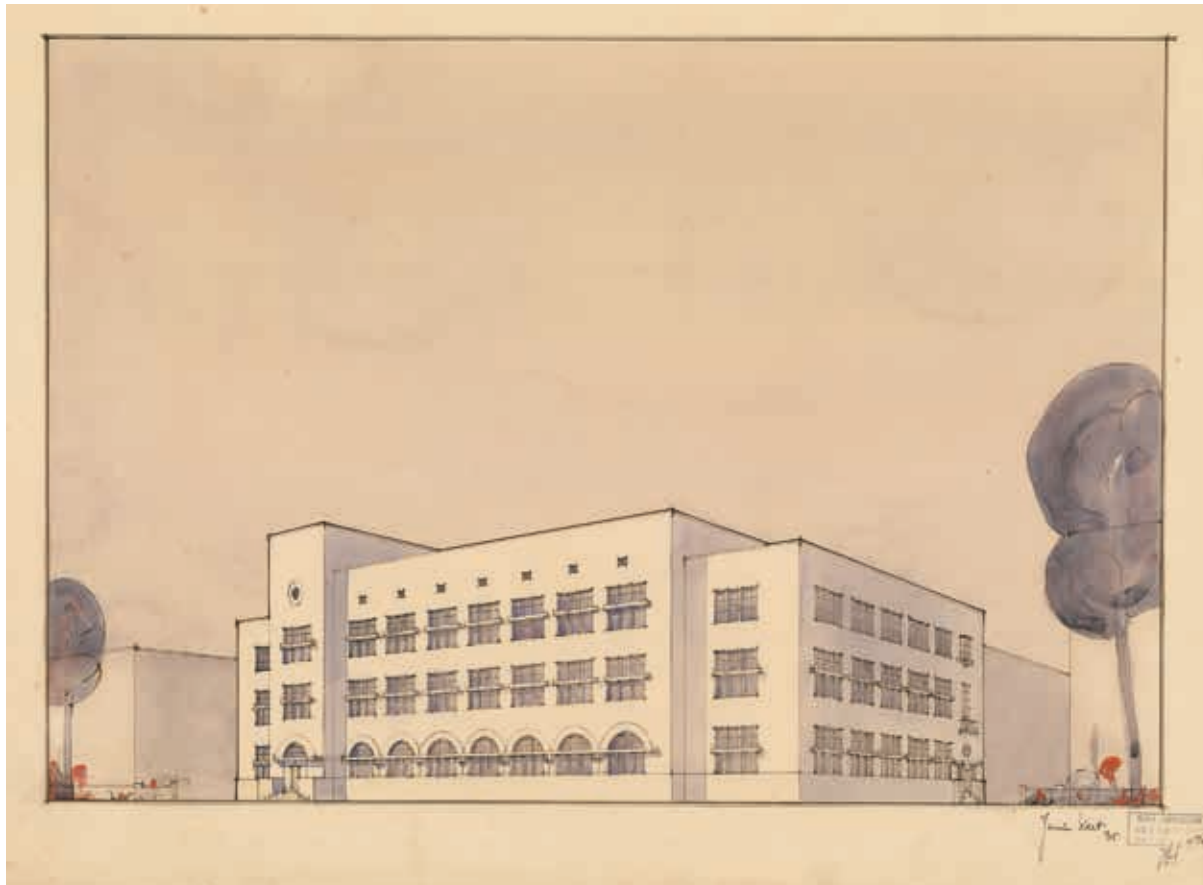
In haar artikel 'Standhouden in Delft' schrijft Frida  
de Jong dat vrouwen die aan de TH een voltijdopleiding  
volgden en dus bewust voor een beroep studeerden, als  
concurrentes werden gezien door de mannelijke stu-  
denten.<sup>34</sup> Evenwel gaven vier vrouwen die tussen 1920





5. Riné Boerée, ontwerp hotel-café-restaurant, 1924, TH Delft, derde studiejaar (Het Nieuwe Instituut)

6. Jannie Kret, ontwerp bankgebouw, 1929-1930, TH Delft, vijfde studiejaar (Het Nieuwe Instituut)





7. 'Meisjes op tekenzaal', Bouwkunde Oude Delft, 1909 (Damme-van Weele en Rensing-Wolfert 1995, 32)

en 1940 in Delft als bouwkundig ingenieur afstudeerden in een interview aan dat er in hun studietijd geen gevoeligheden bestonden bij de mannelijke studenten ten aanzien van de aanwezigheid van vrouwelijke medestudenten.<sup>35</sup> Een van de vrouwen vertelde bijvoorbeeld dat het voor mannelijke studenten 'geen punt' was dat er 'meisjesstudenten' waren (afb. 7).<sup>36</sup> Afgezien van de ongemakkelijkheid waarmee een enkele hoogleraar met vrouwelijke studenten omging en het eerder genoemde standpunt van Granpré Molière, gaven deze vrouwen aan dat zij tijdens hun studie over het algemeen geen nadeel ondervonden van het feit dat zij vrouw waren.<sup>37</sup> Eén afgestudeerde vrouwelijke architect liet optekenen dat 'de meisjes' strenger op praktisch inzicht werden getest dan 'de jongens'.<sup>38</sup>

#### SCHOLING IN AMSTERDAM

In 1908 richtte het Genootschap Architectura et Amicitia in Amsterdam de Cursus Voortgezet en Hooger Bouwkunst Onderricht (vHBO) op, de latere Academie van Bouwkunst.<sup>39</sup> Geïnteresseerden konden de driejarige vHBO-cursus in de avonduren volgen, mits zij in het bezit waren van een eindexamen van een passende vooropleiding en minimaal twee jaar praktijkervaring hadden opgedaan.<sup>40</sup> Met deze laatste toelatingseis beoogde men in eerste instantie ook dat 'dilettanten, dames enz. zich niet laten inschrijven'.<sup>41</sup> De leerstof bestond uit 36 vakken, onderverdeeld in zeven 'groepen' of hoofdvakken.<sup>42</sup> De cursus startte met vijftig cursis-

ten. In 1912 werd de avondcursus vierjarig. In het cursusjaar 1914-1915 noteerde het vHBO de eerste vrouwelijke cursist op een totaal van negentien nieuw ingeschrevenen: Margaret Staal-Kropholler. Zij volgde het vHBO twee jaar.<sup>43</sup> Alida (Lidy) van Waveren-Scheltema (1900-?) was in 1926 de tweede vrouw na Staal-Kropholler die zich voor het vHBO inschreef.<sup>44</sup> Ook zij stopte na twee jaar met de cursus. In 1935 studeerde Koos Keegstra (1908-1997) als eerste vrouw aan het vHBO af (afb. 8).<sup>45</sup>

In 1943 werd een recordaantal van vier ingeschreven vrouwen bereikt: drie eerstejaars en een vierdejaars. Deze laatste was Lotte Stam-Beese (1903-1988). Zij was na Koos Keegstra de tweede vrouw die de cursus volledig doorliep. Zij behaalde haar diploma in 1945 op 42-jarige leeftijd. De in Silezië geboren Beese had in 1929 haar opleiding aan het Bauhaus in Dessau vroegtijdig moeten beëindigen wegens haar relatie met de getrouwde docent en later directeur Hannes Meyer (1889-1954).<sup>46</sup> Stam-Beese volgde het vHBO tijdens de oorlogsjaren, een periode waarin de groep docenten bestond uit vertegenwoordigers van het Nieuwe Bouwen. Zo kreeg zij les in 'Lichttoetreding en Verkeersorganisatie in Gebouwen' van Albert Boeken (1891-1951), voortrekker van Groep '32. Willem van Tijen (1894-1974), bij wie Stam-Beese afstudeerde, gaf lessen over de indeling van woonwijken en Jan Bijhouwer (1898-1974) doceerde vakken als 'Stedelijke Groenvoorziening en Tuinaanleg'.<sup>47</sup> Van Tijen en Bijhouwer waren



afkomstig uit de kring van De 8 en Opbouw. Stedenbouw, het vak waarmee Stam-Beese zich na het vHBO zou bezighouden, noch landschapsarchitectuur bestond toen als specifieke discipline.

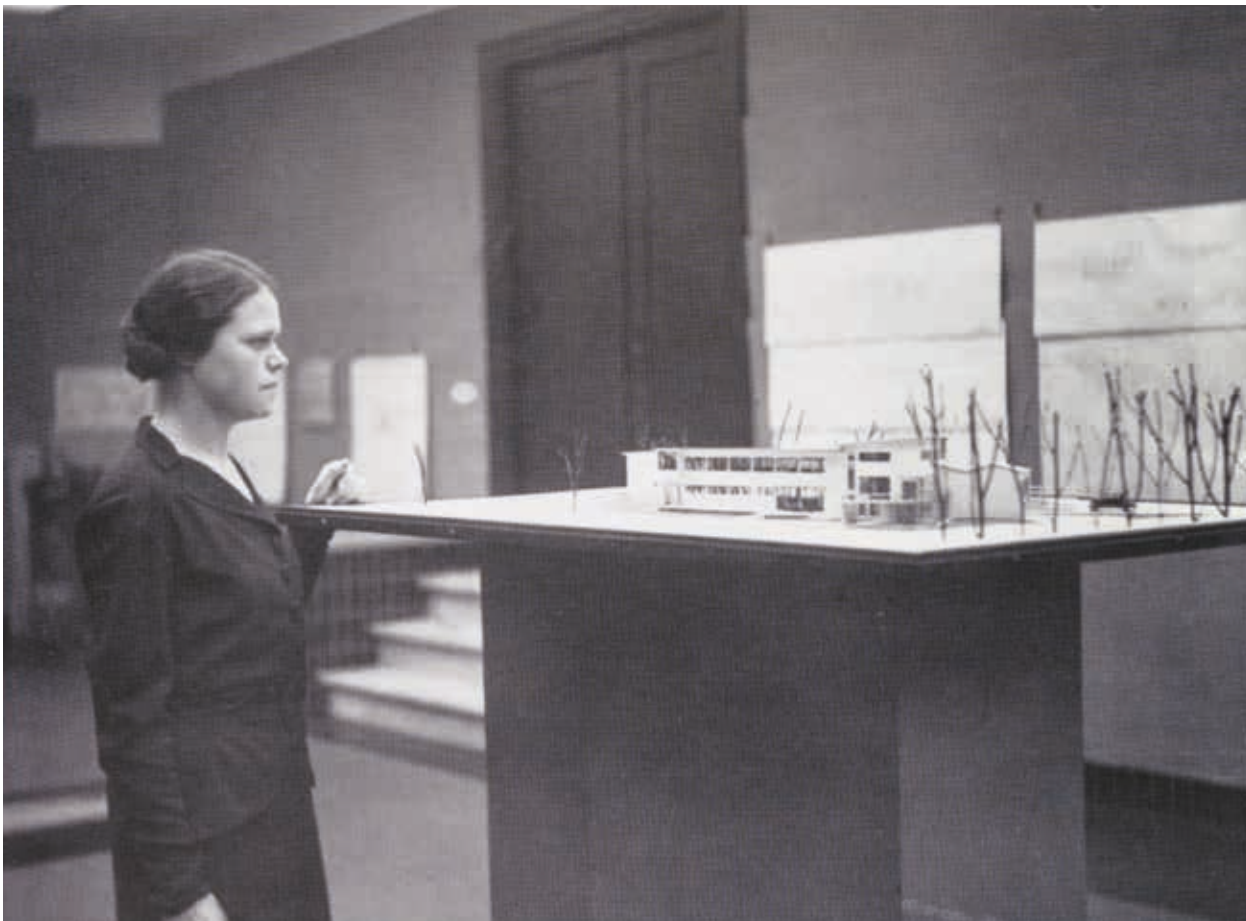
#### DE BEROEPSPRAKTIJK

Architecten oefenden in de tweede helft van de negentiende eeuw zelfstandig hun beroep uit. Zij richtten hun eigen architectenbureau op, waar jonge kandidaten weer in de praktijk konden worden opgeleid.<sup>48</sup> Dit waren doorgaans kleine bureaus met een aantal tekenaars en opzichters in dienst. Afhankelijk van de orderportefeuille konden deze bureaus uitgroeien tot succesvolle ondernemingen. In de eerste helft van de twintigste eeuw stonden de architecten voor grote opgaven.<sup>49</sup> Naast opdrachten van vermogende particulieren werden in het kader van de Woningwet (1901) gemeenten belangrijke opdrachtgevers.<sup>50</sup> In 1908 werd de Bond van Nederlandse Architecten (BNA) opgericht, de eerste vakvereniging.<sup>51</sup> Van beroepsbescherming was echter in die tijd geen sprake. Op stedenbouwkundig gebied ontstond vooral in de grote steden behoefte aan specialisten. Omdat het specialisme stedenbouwkunde nog niet bestond, was het de architect die tot ver in de jaren dertig dergelijke opdrachten uitvoerde. Eenzelfde ontwikkeling onderging de landschapsar-

chitectuur, waarvoor aandacht ontstond bij de uitbreiding van de steden, zoals de aanleg van stadsparken. In de nieuwere vakgebieden vonden vrouwelijke architecten meer kansen voor hun beroepsuitoefening, ook zonder dat zij hiervoor specifiek waren opgeleid.

Dat vrouwen aanvankelijk niet werden gestimuleerd om architect te worden, weerhield 21 vrouwen er niet van hun architectenopleiding te voltooien. Zij toonden doorzettingsvermogen, gingen op hun vakgebied aan de slag en het merendeel van hen ontwikkelde een loopbaan. Een van de uitzonderingen hierop was Grada Wolffensperger. Van haar is bekend dat zij na het behalen van haar diploma slechts van 1921 tot 1924 werkzaam was als adjunct-architect bij Openbare Werken in Haarlem.<sup>52</sup> Waarom haar betrekking werd beëindigd, is niet bekend. De regel dat vrouwen uit overheidsdienst werden ontslagen zodra zij trouwden, gold niet voor de alleenstaande Grada Wolffensperger. Het is nogal wrang dat de eerste vrouw in Nederland die de titel bouwkundig ingenieur behaalde, te boek stond als werkloos. Waarom kon zij niet in haar vak aan de slag? Probeerde zij aan ander werk te komen om in haar inkomen te voorzien of was zij wellicht vermogend en voelde zij niet voor werk van een eventueel lager niveau? Of liet zij die eventuele baan op lager niveau liever niet registreren bij de Vereniging van

8. Koos Keegstra bij haar afstudeerproject vHBO in tentoonstelling, 1934, Amsterdam (Wendt 2008, 85)



Delftsche Ingenieurs, bij wie haar adresgegevens jaarlijks wel bekend waren?<sup>53</sup> Privé-omstandigheden zoals een zwakke gezondheid kunnen ook een rol gespeeld hebben. Helaas bracht het onderzoek niet meer informatie over Grada Wolffensperger aan het licht. Van de vrouwelijke afgestudeerden bouwkunde aan de TH was er na Wolffensperger nog een vrouw die niet het architectenberoep bleef uitoefenen. Marie Snethlage (?-1950?), die in 1921 afstudeerde, was voornamelijk werkzaam als correspondentie bij een bankiershuis en als bibliothecaresse aan de Academie van Beeldende Kunsten in Den Haag. Drie vrouwelijke bouwkundig ingenieurs, J.C. Groenevelt (?-?), L.M. Pomes (?-?) en Ada Struyk (1908-1985), trouwden vrij snel na hun afstuderen en oefenden hun beroep überhaupt niet uit.

De overige zestien vrouwelijke gediplomeerden waren binnen hun vakgebied actief. Zes van hen trouwden: Bep Einthoven-Zeeman, J. Stempels-van der Kloet (1896-?), Jannie Kammer-Kret (1906-?), A.P. van Roodvan Rijswijk (1904-1960), Toki Lammers-Koeleman (1911-?) en Koos Pot-Keegstra. De vier laatstgenoemden werkten samen met hun echtgenoot als zelfstandig architect.<sup>54</sup> Projecten werden zowel zelfstandig als met de echtgenoot uitgevoerd. Zo maakten Jannie Kret

en haar echtgenoot H. Kammer (1902-1988) onafhankelijk van elkaar een prijsvraagontwerp voor een kerk in Groningen en won Jannie de tweede prijs.<sup>55</sup> Toen er kinderen kwamen, werd Jannie zijn adviseur. Toki Koeleman, die na haar afstuderen in 1940 vrij snel trouwde met haar baas Henk Lammers (1909-?) en met hem zijn bureau in Arnhem voortzette, werkte nooit aan dezelfde opdracht als haar echtgenoot.<sup>56</sup> Type-rend voor de professionele man-vrouwverhouding was de taakverdeling binnen een project voor de Koninklijke Stoomweverij Nijverdall: Toki nam de woningbouw voor haar rekening, Hendrik de fabrieksgebouwen.

Tien van de vrouwen die hun opleiding voltooiden bleven ongehuwd en werkten na hun afstuderen als zelfstandig architect of in dienst van de overheid, waaronder één in Batavia. Dat het als zelfstandig architect in de crisisjaren geen vetpot was, is mogelijk de reden dat Sophie Heyting (1894-?) in 1937 ook als lerares aan een middelbare meisjesschool (mms) in Den Haag werkzaam was. Van een functie als lector aan de TH was voor een vrouw binnen deze discipline nog geen sprake. De personeelslijst laat tot aan 1946 geen vrouwelijke lectoren zien, laat staan hoogleraren.<sup>57</sup>

9. Lotte Stam-Beese met collega's van de Dienst Stadsontwikkeling en Wederopbouw Rotterdam, 1947 (Damen en Devolder 1993, 30)







10. Ontwerptekeningen van Ko Mulder voor het Amsterdamse Bos, met zicht op een van de recreatieplassen, ca. 1936 (Backer 2016, 464)

Van de vrouwen uit de onderzoeksgroep die als zelfstandig werkend te boek staan, kon slechts beperkte informatie worden achterhaald over hun orderportefeuille. Uitzondering hierop is Wil Jansen (1904-1989). Zij ontwierp woningen, maar hield zich ook bezig met tuinarchitectuur en meubelontwerp.<sup>58</sup> Aanvankelijk opgeleid om haar vader als korenwijnstoker op te volgen in het familiebedrijf, ontwierp zij later voor het bedrijf interieurs ten behoeve van slijterijen en groothandels. Lotte Stam-Beese profiteerde van de wederopbouw. Zij kreeg een baan bij de Dienst Stadsontwikkeling Rotterdam (afb. 9).<sup>59</sup> Hoewel zij er niet specifiek voor was opgeleid hield Jakoba (Ko) Mulder (1900-1988) zich bezig met stedenbouwkundige projecten voor de stad Delft.<sup>60</sup> Door haar ongehuwde staat kon zij voor de overheid blijven werken. Toen zij in 1930 in dienst kwam van de Dienst Stadsontwikkeling Amsterdam, kreeg zij de verantwoordelijkheid voor het Boschplan en daarmee voor de realisering van het Amsterdamse Bos (afb. 10 en 11). Hiermee begaf zij zich op het vlak van de vroege landschapsarchitectuur. Mulder ontwierp ook tal van groenvoorzieningen, zoals voor een wijk in de Watergraafsmeer.

Afgezien van de vrouwen die met hun echtgenoot samenwerkten als zelfstandig architect, is het opvallend dat geen van de groep eerste vrouwelijke architecten partner werd op een architectenbureau. Mannelijke architecten gingen wel partnerships aan. Zo vestigden in 1902 de toen twintigjarige Co Kropholler (1882-1973), de broer van Margaret, en zijn vakgenoot Frits Staal (1879-1940), Margarets latere echtgenoot, zich met een architectenbureau in Amsterdam. Slechts drie vrouwelijke architecten waren tijdelijk werkzaam bij een architectenbureau, waar hun werkzaamheden zich beperkten tot het uittekenen van schetsontwerpen. Het valt moeilijk te duiden waarom mannelijke architecten geen partnerships aangingen met hun vrouwelijke vakgenoten. Mogelijk had dit te maken met weerstand of ongemakkelijkheid jegens toetreding van de vrouw tot het vak. Een samenwerking op gelijkwaardig niveau was wellicht ondenkbaar in de ogen van de mannelijke architecten.

11. Het Boschplan in Amsterdam van Ko Mulder, dat zij ca. 1936 ontwierp (Stadsarchief Amsterdam)





12. Riné Boerée te midden van haar collega's bij de Genie, ca. 1936, 's-Gravenhage (Van Damme-van Weele en Rensing-Wolfert 1995, 166)

#### MANNENWERELD

De vrouwelijke architecten betraden binnen hun professie een mannenwereld. Bep Zeeman (1895-?) werkte drie jaar bij Publieke Werken in Amsterdam als adjunct-architect, waar zij samen met veertien mannelijke collega-tekenaars schetsontwerpen uitwerkte en soms bij de bouwwerkzaamheden ging kijken.<sup>61</sup> Bij de gemeente Amsterdam was Ko Mulder jarenlang de enige vrouw. Riné Boerée (1898-1995) werkte van circa 1933 tot circa 1943 als opzichter-tekenaar bij de Genie in Den Haag.<sup>62</sup> Daar moet zij ook voornamelijk te midden van mannelijke collega's haar functie hebben uitgeoefend (afb. 12). Bij de Genie ontwierp ze kazernes, startbanen en bunkers en specialiseerde zij zich in betonconstructies. Zij werd het eerste vrouwelijke lid van de Nederlandse Beton Vereniging.<sup>63</sup>

Onderzoek naar de aandacht die de media mogelijk besteedden aan de eerste vrouwelijke architecten of hun oeuvre leverde geen resultaten op. Deze vrouwen schreven ook zelden zelf een artikel.<sup>64</sup> Bep Zeeman gaf, op verzoek van de redactie van het *Bouwkundig Weekblad*, in 1920 haar mening over de taak van de

vrouw in de architectuur.<sup>65</sup> Haar artikel gaat niet verder dan een bijdrage aan wat nu het gendervraagstuk genoemd zou worden. De net afgestudeerde Zeeman zag voor de vrouw een rol weggelegd om oplossingen aan te dragen bij bouwvraagstukken van vooral woningen en scholen, 'meer dan de zuivere monumentaalbouw of dan de utiliteitswerken. Die eischen meer het mannelijk sterke en krachtige, die vragen minder het vrouwelijk zachtere en intiemere.'<sup>66</sup> Ondanks deze bevestiging van de toen gangbare typering, durfde Zeeman te stellen dat 'niet de vrouw uitsluitend [zal] wandelen op het door mannen gebaande pad, maar dat zij [...] ook haar eigen spoor zal achterlaten [...] in de richting van het bouwen zelf.'<sup>67</sup> Wat dat 'eigen spoor' dan precies inhield, daarvan gaf zij geen concrete voorbeelden. Nog voor zij aan haar VHBO-opleiding begon, publiceerde Stam-Beese al diverse vakinhoudelijke artikelen in *De 8 en Opbouw*.<sup>68</sup> Waarom verschenen er geen artikelen in de vakbladen van de hand van de vrouwelijke architecten nadat zij hun opleiding hadden voltooid? Was hier dus ook sprake van mannenbolwerken? De redactiesamenstelling van vakperi-



odiekken als *Bouwkundig Weekblad* en *Wendingen* laat slechts mannen zien.<sup>69</sup> Was het verzoek van de redactie van het *Bouwkundig Weekblad* aan Bep Zeeman een uitzondering? Behalve Stam-Beese lijkt het alsof haar baanbrekende vrouwelijke collega's niet in staat waren om tot deze kringen door te dringen en langs deze weg van zich te laten horen.

Van de groep vrouwelijke architecten die professioneel actief (of op zoek naar werk) waren, sloten diverse vrouwen zich aan bij vrouwenbelangen- of beroepsverenigingen (afb. 13). Deze lidmaatschappen moeten nuttig zijn geweest en hebben bijgedragen aan de professionalisering van de praktiserende vrouwelijke architecten. De vrouw die het meest actief was, was Ko Mulder. Zij bracht het zelfs tot een hoofdbestuurfunctie bij de Vereniging van Vrouwen met een Academische Opleiding (VVAO) en was de eerste vrouw die in 1940 lid werd van de BNA.<sup>70</sup> De Vereniging van Delftsche Ingenieurs was voor zeventien van de negentien afgestudeerde vrouwen interessant om een lidmaatschap aan te gaan en bood hun een professioneel netwerk.

#### OPKOMST VAN VROUWELIJKE MEUBELONTWERPERS EN INTERIEURARCHITECTEN

In de eerste decennia van de twintigste eeuw kwamen vrouwen op in disciplines die nauw verwant waren aan de architectuur. Binnen de vormgeving richtten vrouwen zich aanvankelijk op ambachten als kunstnaald-, kantwerk- en weefkunst. Deze ambachten werden bij uitstek met vrouwelijkheid verbonden, passend in het

maatschappelijk heersende beeld.<sup>71</sup> Allengs echter werden vrouwen bepaalde eigenschappen toegedicht, wat hen in nieuwe vakgebieden binnen de vormgeving deed opkomen. In tijdschriften gericht op vrouwen lieten mannen uit het vak zich positief uit over het aandeel dat de vrouw kon hebben met haar gevoel voor intimiteit, sfeer en kleurgevoeligheid als binnenhuisinrichter, meubelontwerper en zelfs binnenhuisarchitect. Omdat specialismen en opleidingen daartoe geleidelijk aan ontstonden, waren de verschillende disciplines voor de Tweede Wereldoorlog niet scherp begrensd. Van titelbescherming was voor de interieurarchitect in de eerste decennia van de twintigste eeuw geen sprake.<sup>72</sup> De in 1904 opgerichte Vereniging voor Ambachts- en Nijverheidskunst (VANCK) werd zich pas rond 1918 bewust van het gebrek aan regelgeving voor de uitoefening van het vak. De roep om een vakopleiding was groot. Deze kwam uiteindelijk voort uit het al bestaande kunstnijverheidsonderwijs.

Het overzichtswerk van Marjan Groot, *Vrouwen in de vormgeving in Nederland 1880-1940*, noemt zeven meubel- en interieurontwerpsters die vanaf de jaren tien van de twintigste eeuw actief waren.<sup>73</sup> Een laag aantal voor een discipline die in lijn lag met wat als vrouwelijk werd beschouwd. Mogelijk waren veel meer vrouwen actief.<sup>74</sup> De door Groot genoemde vrouwen volgden delen van een kunstnijverheidsopleiding of genoten onderwijs in het buitenland. Margaret Staal-Kropholler behaalde in 1907 haar diploma aan de Dagteken- en Kunstambachtsschool voor Meisjes in Amsterdam.<sup>75</sup> Totdat zij zich ging toeleggen op architectuur, ont-

13. Wil Jansen (midden) als voorzitter van de Delftsche Vrouwelijke Studenten Vereniging, 1927 (Heijkoop en Bakker 2010, 30)



wierp zij meubels en interieurs op het architectenbureau van haar broer Co en haar latere echtgenoot Frits Staal.<sup>76</sup> Jo van Regteren Altena (1876-1954), die na het volgen van kunstnijverheidsonderwijs eerst als borduurster en batikster werkzaam was, maakte lampenkappen, kleine meubelen en was actief als binnenhuisarchitect.<sup>77</sup> Zij organiseerde tentoonstellingen voor vrouwen – zij richtte in haar ouderlijk huis een kamer hiervoor in – exposeerde haar werk later in haar Haarlemse kunstnijverheidszaak, maar ook op VANK-tentoonstellingen en in kunstnijverheidswinkels van vakgenoten. Ida Lieftrinck (1901-2006) volgde eveneens kunstnijverheidsonderwijs en was werkzaam voor architect J.J.P. Oud (1890-1963), met wie zij werkte aan de inrichting van Duitse arbeiderswoningen.<sup>78</sup> Na haar huwelijk bleef zij zich hierop toeleggen en ontwierp zij rotanmeubelen die geëxposeerd werden door mannelijke vakgenoten. Zij werkte jarenlang samen met binnenhuisarchitect Elmar Berkovich (1897-1986) van de Amsterdamse firma Metz & Co, het luxe warenhuis voor woninginrichting. Lieftrinck publiceerde over haar werk in *De 8 en Opbouw*, waarvan zij van 1934 tot 1939 redactiesecretaris was. Ook tekenonderwijzeres Phemia Molkenboer (1883-1940), die naast illustraties ook kindermeubilair ontwierp, maakte van die illustraties gebruik om publiciteit te genereren voor haar kindermeubelen.<sup>79</sup>

Opmerkelijk is dat wat de vrouwelijke zelfstandig werkende architecten niet gelukt lijkt te zijn, de vrouwelijke binnenhuisarchitecten wél lukte: zij vonden wegen om hun eigen werk te promoten en maakten handig gebruik van professionele netwerken. Het heeft er alle schijn van dat deze vrouwen succesvol waren en in hun eigen onderhoud konden voorzien. Van de weerstand die de vrouwelijke architecten ondervonden bij hun mannelijke collega's lijkt in de binnenhuisarchitectuur veel minder sprake te zijn. Voor de vrouwelijke architecten moet de weerstand bij hun mannelijke vakgenoten van een andere orde geweest zijn. In dienstbetrekkingen bij de overheid of op architectenbureaus ontstonden immers nieuwe situaties met de komst van een vrouwelijke collega. Ook het feit dat vrouwen zich gingen bewijzen in techniek was waarschijnlijk lastiger te accepteren dan dat vrouwen zich gingen bezighouden met de toch al nauw aan hen gerelateerde woninginrichting.

#### VROUWEN IN DE TUINARCHITECTUUR

Ook in de tuinarchitectuur waren vrouwen in opkomst. De tuinkunst werd gezien als een 'schoon arbeidsveld' voor vrouwen, waar onder meer smaak, kleurkeuze en 'haast moederlijke zorg voor het opkweken van bloemen en heesters' aan te pas kwam.<sup>80</sup> Tot 1945 bestond er geen specifieke opleiding voor tuinarchitect in het hoger of universitair onderwijs.<sup>81</sup> Vanaf 1907 konden meisjes van gegoede stand middelbaar

tuinonderwijs volgen aan de Tuinbouwschool voor Meisjes Huis te Lande in Rijswijk.<sup>82</sup> Een van de oprichters, Jacoba Hingst (1872-1950), richtte haar villa hiervoor in. In een beroepskeuzegids voor meisjes uit 1914 werd het vak van tuinarchitect alleen aangeraden voor 'sterke en niet onbemiddelde meisjes, die kunnen afwachten of het aantal opdrachten voldoende zal worden'.<sup>83</sup> De Maatschappij voor Tuinbouw en Plantkunde raadde vrouwen af om hun broodwinning in de tuinbouw te zoeken.<sup>84</sup> Toch lieten vrouwen zich hierdoor niet weerhouden. In de periode tot 1945 waren er zo'n twintig in de tuinarchitectuur actief.<sup>85</sup> Zij toonden hun kunde op tentoonstellingen. Voor de tentoonstelling 'De Vrouw 1813-1913' maakte 'mejuffrouw J.G. van Zijdveld' het ontwerp voor het tentoonstellingsterrein.<sup>86</sup> Hier waren ook eerder uitgevoerde ontwerpen van 'eenige' andere vrouwen te zien.<sup>87</sup> Jeannette van Zijdveld (1875-1958) vestigde samen met haar vriendin Cornelia Spoor (1885-1950) in 1907 een eigen kwekerij in Laren, die uitgroeide tot een succesvol tuinarchitectuurbedrijf.<sup>88</sup> Zij profiteerden van in het Gooi neergestreken kunstenaars, die hun opdrachtgevers werden. Van Zijdveld en Spoor publiceerden over hun werk in *De vrouw en haar huis* en werkten samen met andere tuinarchitecten. Renske Boon (1900-1985) volgde tot ca. 1930 de opleiding aan Huis te Lande en begon haar eigen bedrijf vanuit haar ouderlijk huis in Hoogezand.<sup>89</sup> Zij verwierf opdrachten voor villatuinen, boerderij-erven, buitenplaatsen en stadsparken. Ook Iep Faber (1899-1983) had een eigen tuinontwerpbedrijf en schreef in 1928 in *Onze Tuinen* een artikel over het belang van samenwerking met architecten. Mien Ruys (1904-1999) volgde begin jaren dertig colleges bij Granpré Molière aan de TH in Delft en ontdekte daar naar eigen zeggen 'het grotere verband [...] tussen stedenbouw, architectuur en tuin- en landschapsarchitectuur'.<sup>90</sup> Zij vestigde zich als zelfstandige in Amsterdam, genoot daar bekendheid in architectuurkringen en had een goed gevulde orderportefeuille.

Genoemde vrouwen lijken redelijk tot goed in hun onderhoud te hebben kunnen voorzien, mede dankzij hun creativiteit in het zoeken naar promotiemiddelen, netwerken en opdrachtgevers. Omdat het vak voor de Tweede Wereldoorlog nog in de kinderschoenen stond, waren er nog geen specifieke overheidsfuncties beschikbaar. In 1922 werd de Bond van Nederlandsche Tuinarchitecten (BNT) opgericht waarvoor een aantal vrouwen actief werden.

#### TOT BESLUIT

De nooit als architect afgestudeerde Staal-Kropholler voltooide in 1917 haar eerste zelfstandige werk, waardoor zij als eerste vrouwelijke architect van Nederland werd (en nog steeds wordt) beschouwd. Haar bekendheid en erkenning zijn mede te danken aan het oeuvre dat zij sindsdien voortbracht, evenals aan haar publi-



caties en lezingen. Van haar 21 vakgenoten die in die tijd wel een architectenopleiding voltooiden, bouwde het merendeel voor 1946 al een goede loopbaan op. Deze vrouwen kregen echter niet – of zochten wellicht ook niet – de publiciteit die Staal-Kropholler wel ten deel viel. De erkenning en waardering die zij zeer waarschijnlijk ondervonden, werd niet breed uitgemeten in de media.

Vergeleken met hun vrouwelijke collega's in aanverwante disciplines hadden de vrouwelijke architecten in meerdere mate te maken met weerstand tegen hun

toetreding tot het vak. Dat de vrouwen uit dit onderzoek hun opleiding wisten te voltooien, moet op de eerste plaats een grote erkenning voor henzelf zijn geweest.<sup>91</sup> Hun prestaties moeten ook worden gezien in het tijdvak waarin zij hun studie volgden en hun beroep wilden uitoefenen, met niet alleen belangrijke ontwikkelingen op maatschappelijk en sociaal gebied, maar ook onder ingrijpende economische en politieke omstandigheden. Dat maakt deze vrouwen in ieder geval tot een eigengereide, baanbrekende en volhardende groep die zeer bewust koos voor het vak van architect.

#### NOTEN

- 1 Architectenregister, *Jaarverslag 2014*, <https://www.architectenregister.nl/media/1030/jaarverslag-ba-2014-definitief-printen.pdf> (geraadpleegd 7 maart 2016).
- 2 L. Doumato, *Architecture and Women. A Bibliography Documenting Women Architects, Landscape Architects, Designers, Architectural Critics and Writers and Women in Related Fields Working in the United States*, New York 1988.
- 3 B. Martin en P. Sparke (red.), *Women's Places. Architecture and Design 1860-1960*, Londen/New York 2003, x-xv.
- 4 D. Cole, *From Tipi to Skyscraper. A History of Women in Architecture*, Boston 1973, vii.
- 5 S. Torre, *Women in American Architecture. A Historic and Contemporary Perspective*, New York 1977.
- 6 S. Allaback, *The First American Women Architects*, Urbana/Chicago 2008.
- 7 Margaret Kropholler voltooide haar eerste zelfstandige werk in 1917 in Bergen. Ook in die tijd werd zij al beschouwd als 'onze eerste nederlandse architecte' door architect en criticus H.Th. Wijdeveld, zie: 'Het park Meerwijk te Bergen-Binnen', *Wendingen* 1 (1918) 8, 2-20, hier 8.
- 8 E. van Kessel en M. Kuperus, *Margaret Staal-Kropholler, architect 1891-1966*, Rotterdam [1991], 87. De naam waaronder de enquête werd uitgevoerd, is niet bekend.
- 9 De overige twee vrouwen werden benaderd in hun functie van respectievelijk civiel ingenieur en binnenhuisarchitect. Van Kessel en Kuperus 1991 (noot 8), 87.
- 10 M. Feld, *Vrouwelijke architecten in Nederland*, Amsterdam 1981, scriptie Vrije Leergangen VU; E. van Kessel en M. Kuperus, *Vrouwen in de (stede)bouw wat doen jullie nou? Over werk en werkervaringen van vrouwelijke bouwkundig ingenieurs in Nederland*, Amsterdam 1982, doctoraalscriptie kunstgeschiedenis VU.
- 11 De diverse teken- en kunstnijverheidsscholen voldeden, gezien hun relatief laag onderwijsniveau en beperkt onderwijsprogramma van alleen tekenlessen, niet als volwaardige architectenopleidingen.
- 12 Gender behelst de sociale en culturele kenmerken van een sekse, ter onderscheiding van de lichamelijke kenmerken.
- 13 W. van Agtmaal e.a. (red.), *Een tipje van de sluier. Vrouwengeschiedenis in Nederland*, Amsterdam 1978.
- 14 A.C. Heijkoop en J. Bakker, *De RVS flat. Schone beloning voor vasthoudendheid in Rotterdam*, Rotterdam 2010, 31.
- 15 D.H. Couvée en A.H. Boswijk, *Vrouwen vooruit! De weg naar gelijke rechten*, Den Haag 1962, 159.
- 16 Atria, archief Nationale Tentoonstelling van Vrouwenarbeid 1898, [www.atria.nl/search/collectie/arch/bekijk/II-AV0000110](http://www.atria.nl/search/collectie/arch/bekijk/II-AV0000110) (geraadpleegd 21 februari 2016).
- 17 Van Kessel en Kuperus 1991 (noot 8), 11-13.
- 18 R. Buikema en L. Plate (red.), *Handboek genderstudies in media, kunst en cultuur*, Bussum 2015, 393.
- 19 C.P. Krabbe, *Ambacht. Kunst. Wetenschap. De bevordering van de bouwkunst in Nederland (1775-1880)*, Amsterdam 1997, 13.
- 20 K. Bosma e.a., *Bouwen in Nederland 600-2000*, Amsterdam/Zwolle 2007, 460-467; Krabbe 1997 (noot 19), 136-138.
- 21 Krabbe 1997 (noot 19), 104-107, 123-125.
- 22 Met de komst van de Polytechnische School werd de Koninklijke Akademie in Delft, opgericht in 1842 door koning Willem II, opgeheven. Op de Koninklijke Akademie maakte het vak bouwkunde nog onderdeel uit van het lesprogramma van de afdeling Weg- en Waterbouwkunde. A.F. Kamp (red.), *De Technische Hogeschool te Delft 1905-1955*, 's-Gravenhage 1955, 9-20; H.T. Zwiers, 'De techniek in het bouwvak' in: Kamp 1955, 213-227; M.A. van Damme-van Weele en J.H.M. Rensing-Wolfert, *Vrouwen in techniek. 90 jaar Delftse vrouwelijke ingenieurs*, Delft 1995, 15.
- 23 Zwiers 1955 (noot 22), 226.
- 24 Ingevolge de wet op het wetenschappelijk onderwijs van 1985 werd de naam in 1986 gewijzigd in Technische Universiteit.
- 25 Kamp 1955 (noot 22), VI-IX; Van Kessel en Kuperus 1982 (noot 10), 13.
- 26 Van Kessel en Kuperus 1982 (noot 10), 13, 88-110.
- 27 Granpré Molière was tot 1953 hoogleraar aan de TH in Delft. Hij vertegenwoordigde de als traditionalistisch bekendstaande Delftse School. In 1947 werd de eerste hoogleraar Stedenbouwkunde aangesteld. Pas in de jaren zestig werd stedenbouw een zelfstandige discipline. Kamp 1955 (noot 22), 'Naamlijsten, grafieken', x-xv.
- 28 F. de Jong, 'Standhouden in Delft', *Gewina* 20 (1997) 4, 227-242.
- 29 Van Kessel en Kuperus 1982 (noot 10), 26, 102.
- 30 Van Damme-Van Weele en Rensing-Wolfert 1995 (noot 22), 32-34; Van Kessel en Kuperus 1982 (noot 10), 201.
- 31 Geen van de drie vrouwen die in 1905 de studie bouwkunde aan de TH volgden, voltooiden hun opleiding.
- 32 Vereniging van Delftsche Ingenieurs, *Naamlijst 1946-1947 van de Ingenieurs en Technologen gediplomeerd aan de Polytechnische School 1865-1905 en de Technische Hoogeschool 1906-1947*, 's-Gravenhage 1947. Van Grada Wolffensperger is weinig bekend: noch haar geboorte- en sterfjaar, noch het jaar waarin zij haar studie begon.
- 33 Tot de groep 68 ingeschreven vrouwelijke studenten behoorden niet de zogenaamde toehoorders.
- 34 De Jong onderbouwt dit niet met voorbeelden. De Jong 1997 (noot 28), 231.
- 35 Van Kessel en Kuperus 1982 (noot 10), 88-115.
- 36 Interview met J.H. (Ko) Mulder (1900-1988). Van Kessel en Kuperus 1982 (zie noot 10), 92.
- 37 Van Kessel en Kuperus 1982 (noot 10), 88-115. Een voorbeeld van ongemakkelijke omgang met de studentes gaf Ko Mulder. Zij vertelde dat 'de meeste hoogleraren heel aardig waren. Alleen door professor Evers werden de meisjes nogal denigrerend behandeld, omdat hij vrouwelijke studenten niet serieus nam. Wanneer de meisjes 's middags bijvoorbeeld aan de oefentafels stonden - met haar vijven naast elkaar - dan noemde professor Evers alle meisjes bij dezelfde naam naar degene die vooraan stond.' Van Kessel en Kuperus 1982 (noot 10), 92.
- 38 Interview met Toki Lammers-Koeleman (1911-?). Van Kessel en Kuperus 1982 (noot 10), 110.
- 39 D. Wendt, *Academie van Bouwkunst Amsterdam 1908-2008*, Rotterdam 2008,

- 13-16; J. Schilt en J. van der Werf, *Genootschap Architectura et Amicitia 1855-1990*, Rotterdam 1992, 92-94.
- 40 Anoniem, 'Genootschap "Architectura et Amicitia" te Amsterdam. Afdeling: Voortgezet en Hooger Bouwkunst-Onderdicht', *Architectura. Orgaan van het genootschap Architectura et Amicitia* 16 (1908) 14, 114-115. Opsomming van de geschikt geachte vooropleidingen met bijbehorende vereiste praktijkervaring.
- 41 Van Kessel en Kuperus 1982 (noot 10), 11.
- 42 De zeven 'groepen' bestonden uit: Bouwkunstige onderdelen, Bouwkundige Samenstellingen, Aard der Bouwwerken - Bestemming, Kunstgeschiedenis, Technische Wetenschap, Kunstnijverheid en Ornament, Compositie. *Architectura* 1908 (noot 40), 114-115.
- 43 Wendt 2008 (noot 39), 56.
- 44 Wendt 2008 (noot 39), 49, 77, 103.
- 45 Koos Keegstra voltooide na de hbs Amsterdam de opleiding bouwkunde aan de Haarlemse mts, waar zij de eerste vrouwelijke student was en waar speciaal voor haar een aparte garderobe werd ingericht. Het Nieuwe Instituut (HNI), J.F. Pot-Keegstra', <http://zoeken.hetnieuweinstituut.nl/nl/personen/detail/3d6fa8d8-00e6-57e0-8754-97cb-71c01d21> (geraadpleegd 24 april 2016).
- 46 De opleiding van Beese aan het Bauhaus bestond in eerste instantie uit binnenhuisarchitectuur, met weefkunst als specialisatie. Vanaf 1927 viel deze afdeling onder Hannes Meyer en kwam zij in aanraking met bouwkunde. Van 1934 tot 1943 was zij getrouwd met architect Mart Stam (1899-1986). Ondanks de korte huwelijksperiode bleef zij bekend als Stam-Beese. H. Damen en A. Devolder, *Lotte Stam-Beese 1903-1988. Dessau, Brno, Charkow, Moskou, Amsterdam, Rotterdam*, Rotterdam 1993, 10-30.
- 47 Damen en Devolder 1993 (noot 46), 25-29.
- 48 Krabbe 1997 (noot 19), 136-137, 159-160.
- 49 Bosma e.a. 2007 (noot 20), 540-541.
- 50 De Woningwet moest een einde maken aan de erbarmelijke omstandigheden in de steden waaronder vooral arbeiders woonden en de bouw van goede woningen bevorderen.
- 51 HNI, archief Bond van Nederlandse Architecten <http://zoeken.hetnieuweinstituut.nl/nl/archieven/details/BNAR/keywords/> (geraadpleegd 4 mei 2016).
- 52 Vereniging van Delftsche Ingenieurs, *Alphabetische Naamlijst van Ingenieurs gediplomeerd aan de Delftsche Academie en van Ingenieurs en Technologen gediplomeerd aan de Polytechnische School 1846-1905*, 's-Gravenhage 1905 (serie tot en met 1921); Vereniging van Delftsche Ingenieurs, *Alphabetische Naamlijst van Ingenieurs, Technologen gediplomeerd aan de Koninklijke Akademie 1846-1864 Polytechnische School 1865-1905 Technische Hoogeschool 1906-1917*, 's-Gravenhage 1922 (serie tot en met 1939); Vereniging van Delftsche Ingenieurs, *Adresboek 1940 van de Ingenieurs en Technologen gediplomeerd aan de Polytechnische School 1865-1905 en de Technische Hoogeschool 1906-1940*, 's-Gravenhage 1940 (serie tot en met 1942); Vereniging van Delftsche Ingenieurs 1947 (noot 32). Volgens een andere publicatie zou Wolfensperger slechts drie maanden werkzaam zijn geweest op een architectenbureau, maar hiervan wordt geen bron vermeld. Van Damme-Van Weele en Rensing-Wolfert 1995 (noot 22), 34.
- 53 Wolfensperger was van 1919 tot 1922 lid van de Vereniging van Delftsche Ingenieurs.
- 54 Voor zover bekend waren dit kleine architectenbureaus, zonder andere architecten of tekenaars in dienst.
- 55 Van Kessel en Kuperus 1982 (noot 10), 102-103.
- 56 Van Damme-Van Weele en Rensing-Wolfert 1995 (noot 22), 35; Van Kessel en Kuperus 1982 (noot 10), 108-112. Na de Tweede Wereldoorlog zou Lammers voorzitter worden van de BNA. HNI, 'Ir. H. Lammers', <http://zoeken.hetnieuweinstituut.nl/nl/personen/detail/?q=ir.%20h.%20lammers&page=1> (geraadpleegd 21 mei 2016).
- 57 In 1947 werd pas de eerste vrouwelijke lector aangesteld in de Theoretische en Toegepaste Natuurkunde. Kamp 1955 (noot 23), III-XXIII. Binnen de TH werden wel functies bezet door vrouwelijke afgestudeerden in andere disciplines dan bouwkunde, zoals assistent, hoofdassistent of conservator. Van Damme-Van Weele en Rensing-Wolfert 1995 (noot 22), 18.
- 58 Heijkoop en Bakker 2010 (noot 14), 32-33.
- 59 Stam-Beese zou naam maken in deze functie als stedenbouwkundige. Damen en Devolder 1993 (noot 46), 10-30.
- 60 Van Kessel en Kuperus 1982 (noot 10), 93-99; HNI, 'J.H. Mulder (1900-1988)', <http://zoeken.hetnieuweinstituut.nl/nl/personen/detail/?q=mulder,%20j.h.&page=2> (geraadpleegd 29 april 2016).
- 61 Van Kessel en Kuperus 1982 (noot 10), 89.
- 62 HNI, 'Korte biografie van mevrouw ir. Chatariné Heripsimé Marie Boerée (1898-1995)', [http://searchassets.nai.nl/image/CIS/pdf/BOER\\_inv.pdf](http://searchassets.nai.nl/image/CIS/pdf/BOER_inv.pdf) (geraadpleegd 6 april 2016); Van Damme-van Weele en Rensing-Wolfert 1995 (noot 22), 34.
- 63 Het jaar van toetreding is niet bekend.
- 64 Margaret Staal-Kropholler gaf wel haar visie in lezingen en publicaties. Zij deed dat vanaf 1918. Van Kessel en Kuperus 1991 (noot 8), 82-86, 93.
- 65 B. Zeeman, 'De taak van de vrouw in de architectuur', *Bouwkundig Weekblad* 41 (1920) 34, 203-205.
- 66 Zeeman 1920 (noot 65), 204.
- 67 Zeeman 1920 (noot 65), 204.
- 68 Damen en Devolder 1993 (noot 46), 139. Overzicht van alle verschenen artikelen van Stam-Beese.
- 69 Schilt en Van der Werf 1992 (noot 39), 233-235.
- 70 Atria, archief vVAO Vereniging van vrouwen met hogere opleiding, inv.nr. 191; HNI, archief Bond van Nederlandse Architecten (BNA), inv.nr. BNAR.110418111, en van aan de BNA verbonden rechtspersonen BNAR.1846/a5141-a5142, Ledenlijsten (1913-1939, 1940-1950).
- 71 M. Groot, *Vrouwen in de vormgeving in Nederland 1880-1940*, Rotterdam 2007, 15-22, 64, 398-401.
- 72 P. Fuhring en R. Eggink, *Binnenhuisarchitectuur in Nederland 1900-1981. Een geschiedenis van de interieurarchitectuur*, Den Haag 1981, 38-46. De titelbescherming werd, evenals die van de architect, pas in 1993 wettelijk van kracht.
- 73 Groot 2007 (noot 71), 398-417.
- 74 Door de onafgebakende disciplines en door een gebrek aan registratie valt over totale aantallen beroepsbeoefenaars in de eerste helft van de twintigste eeuw geen duidelijk beeld te geven. Per 31 december 2014 waren er 1.917 interieurarchitecten ingeschreven, waarvan 52% vrouw. *Architectenregister 2014* (noot 1).
- 75 Wendt 2008 (noot 39), 56; Van Kessel en Kuperus 1991 (noot 8), 9. In laatstgenoemde publicatie is de benaming Dagteken- en Ambachtschool voor Meisjes niet correct.
- 76 Van Kessel en Kuperus 1991 (noot 8), 10.
- 77 Groot 2007 (noot 71), 406-412, 522-523.
- 78 Groot 2007 (noot 71), 412-417, 505.
- 79 Groot 2007 (noot 71), 510-511.
- 80 A. Strijland, *Vrouwelijke tuin- en landschapsarchitecten in Nederland 1898-1998. Een geannoteerde bibliografie met inleidend essay over de positie van vrouwen in onderwijs en beroep*, Haarlem 1999, 30.
- 81 Strijland 1999 (noot 80), 19-21.
- 82 Strijland 1999 (noot 80), 21; A.M. Backer, *Er stond een vrouw in de tuin. Over de rol van vrouwen in het Nederlandse landschap*, Rotterdam 2016, 429-434. Het is niet duidelijk hoeveel vrouwen hun diploma behaalden tot 1945. Strijland volstaat met te vermelden dat twaalf vrouwen na hun opleiding in die periode als tuinarhitect werkzaam waren.
- 83 Strijland 1999 (noot 80), 30.
- 84 Backer 2016 (noot 82), 412-421.
- 85 Strijland 1999 (noot 80), 31-32.
- 86 Strijland 1999 (noot 80), 29-30.
- 87 In de tentoonstellingscatalogus worden geen namen genoemd. Strijland 1999 (noot 80), 36.
- 88 Backer 2016 (noot 82), 415.
- 89 Backer 2016 (noot 82), 436-444. Het is niet bekend of Renske Boon haar opleiding voltooide.
- 90 Backer 2016 (noot 82), 477. Het lijkt aannemelijk dat zij deze colleges als toehoorder volgde en niet als voltijdstudente.
- 91 Nader onderzoek is gewenst om scherpere conclusies te kunnen trekken over het belang van een diploma voor de loopbaan van deze vrouwelijke bouwkundig ingenieurs, evenals onderzoek naar mogelijke andere onbekend gebleven vrouwen die, zoals Staal-Kropholler, zonder afgeronde specifieke architectenopleiding als architect werkzaam waren.



**E.M. SMEETS-KLOKGIETERS** studeerde kunstgeschiedenis aan de Universiteit Utrecht en voltooide daar in 2016 de Master Architectuurgeschiedenis en Monumentenzorg. Het artikel *Vrouw in de bouw* is gebaseerd

op haar masterscriptie 'Vrouw in de bouw. De opkomst van de eerste vrouwelijke architecten in Nederland', begeleid door dr. Eva Röell.

## WOMEN IN THE BUILDING WORLD THE EMERGENCE OF THE FIRST FEMALE ARCHITECTS IN THE NETHERLANDS

ERICA SMEETS-KLOKGIETERS

This article discusses the emergence of the first female architects in the Netherlands and puts it into perspective by comparing it with the emergence of women practitioners in disciplines closely related to architecture, such as furniture and landscape design. Female participation in professions that required higher or university qualifications was far from self-evident in the first half of the twentieth century. This was even truer for technical occupations, which were regarded as a typically male preserve. Thanks to the women's movement, this gradually started to change. In 1917, Grada Wolffensperger was the first woman to graduate as 'building engineer' from Delft Technical University, the only university-level architectural course in the Netherlands at that time. Wolffensperger did not allow public opposition to deter her from opting to become an architect. Following in her wake, eighteen women completed their architecture degree course before 1946. Two female architects gained their diploma at the VHBO (forerunner of today's Academy of Architecture) in Amsterdam.

Of the 21 female architecture graduates, five (24 per cent) practised for only a short time or not at all. Grada Wolffensperger was for unknown reasons already listed as without occupation not long after graduating. Single women among the sixteen who were practising architects worked in education, for the government or were self-employed. Four women worked with their husband in their own architectural practice. Interestingly, no women were partners in architectural practices owned by third parties.

The female architecture graduates published rarely, if at all. If they aspired to do so, they clearly did not manage to penetrate the all-male editorial offices that dominated professional periodicals. Membership of women's advocacy groups and professional associations provided those trailblazing female architects with useful networks and contributed to their professionalization.

At the beginning of the twentieth century, women were also turning to disciplines like furniture design and interior, garden and landscape architecture that were closely related to architecture, but in which there was greater public acceptance of female participation. These professions and associated training programmes evolved gradually and the dividing lines between them were not clearly defined. The group of women relevant to this study worked independently, were reasonably successful, and were creative in finding ways of promoting their work.

Margaret Staal-Kropholler (1891–1966), who never graduated as an architect, is nevertheless still regarded as the Netherlands' first female architect. This acknowledgement is partly due to the body of work she produced and to her publications and lectures. Of those contemporaries who did complete an architectural course, most managed to build a good career. Yet these women did not receive – or may not even have sought – the publicity accorded to Staal-Kropholler. The acknowledgement and respect that they very likely received was not widely reported in the media.