

EEN NIEUW PLATTELAND BOUWEN

HET MODERNE DORP OP DE WERELDTENTOONSTELLING
VAN 1913 IN GENT EN DE BELGISCHE MODELSCHOOL

HANNES DE ZUTTER

INLEIDING

In de zomer van 2013 onderzocht het Vlaams Agentschap Onroerend Erfgoed een bescheiden schoolgebouw in de omgeving van het Universitair Ziekenhuis van Gent. Na een tip van een buurtbewoner bekeek het agentschap of er een verband is tussen deze school en die op de Wereldtentoonstelling van 1913 in Gent (afb. 1). Kort daarna constateerde men dat dit inderdaad het geval is. Het schoolgebouw bleek een reconstructie van de modelschool in het Moderne Dorp, het paviljoen van deze Wereldtentoonstelling met de grootste maatschappelijke betekenis.¹ Deze reconstructie gebeurde volgens origineel plan en vermoedelijk met authentieke bouwmaterialen.²



1. Ansichtkaart van het Moderne Dorp met zicht op de modelschool tussen de kerk en het gemeentehuis, 1913 (Archief Gent)

Kort na deze ontdekking wilden sommigen de school slopen. Zij trokken het reconstructieverhaal in twijfel en probeerden tot tweemaal toe, in 2015 en 2018, een sloopvergunning te krijgen. Een rechtbank en meer dan honderd bezwaarmakers verijdelden dit. Deze omstandigheden bleken niet ideaal voor het historisch onderzoek. De Vlaamse erfgoeddienst kon een belangrijk archief niet raadplegen en bouwhistorisch onderzoek bleef uit; de recuperatiesporen in de aanwezige natuursteen werden niet onderzocht.

Uit literatuurstudie van de erfgoeddienst blijkt dat er weinig wetenschappelijk onderzoek bestaat over het Moderne Dorp en het modelschoolgebouw. Elke volgende studie maakte het maatschappelijke belang van deze Belgische landelijke modelschool echter duidelijker. Dit artikel beoogt dat belang kritisch in reliëf te plaatsen. Na een schets van de historische context waarbinnen het Moderne Dorp en de modelschool tot stand kwamen, volgt een beschrijving van hun maatschappelijke betekenis en impact op de Belgische en Europese samenleving. Uitgangspunt is een analyse van de evaluatieverslagen van het Moderne Dorp, die te boek zijn gesteld door de directeur-generaal van het ministerie van Landbouw, Paul De Vuyst (1863-1950), en volksvertegenwoordiger Emile Tibbaut (1862-1935). Aan de hand van recent bouwhistorisch onderzoek wordt nagegaan in hoeverre de reconstructie van het modelschoolgebouw authentiek is. Tot slot wordt met medewerking van plaatselijke cultuur- en archiefdiensten door middel van veldonderzoek onderzocht of de modelschool navolging heeft gekend.

DE PLATTELANDSVLUCHT IN EUROPA EN DE LANDBOUWTENTOONSTELLINGEN

Europa zuchtte aan het einde van de negentiende eeuw onder de gevolgen van wat als 'plattelandsvlucht' werd aangeduid: de trek van landarbeiders naar de steden, die daardoor uit hun voegen barstten. Een hoger loon in de fabrieken in combinatie met een lagere levenskwaliteit op het platteland vormde de motor van deze migratiebeweging.³ De uittocht van het platteland naar de stad stimuleerde de industrialisering, die een indrukwekkende economische groei teweegbracht, maar rond 1900 veel Europese landen zorgen baarde.⁴ De verstedelijking zou socialisme en communisme in de hand werken, en dat zette de politieke elites onder druk. Zij cultiveerden een romantisch beeld van het platteland. Ter gelegenheid van de vijftigste verjaardag van de Gentse Wereldtentoonstelling in 1963 schreef Gontran Van Severen over de grote bezorgdheid die anno 1913 bij de burgerij leefde over 'de teloorgang van het platteland'.⁵ Ondanks de snelle bevolkingsgroei in de steden woonden in Europa de meeste mensen nog steeds op het platteland. In België was dit bijna de helft.⁶ Deze omvangrijke populatie, die vaak in slechte omstandigheden moest leven,

vormde de doelgroep van het Moderne Dorp (afb. 2).⁷

Tentoonstellingen waren in de eerste helft van de twintigste eeuw een veelgebruikt middel om maatschappelijke thema's, zoals de landbouw, onder de aandacht van een groot publiek te brengen. Tegelijk met de Gentse Wereldtentoonstelling vond bijvoorbeeld de Nationale en Internationale Landbouwtentoonstelling in Den Haag plaats.⁸ Terwijl de eerste landbouwtentoonstellingen met presentaties van exclusieve producten of de nieuwste technieken nog louter economische aangelegenheden waren, werd in het begin van de twintigste eeuw het palet aan landbouwthema's diverser. Zo liet de Belgische overheid geen kans onbenut om ook onderwerpen aan te reiken die de levenskwaliteit op het platteland betroffen. Op de Wereldtentoonstelling in Luik (1905), de Provinciale Landbouwtentoonstelling in Brussel (1907) en de Wereldtentoonstelling in Brussel (1910) gebeurde dit bijvoorbeeld met nieuwe woningmodellen, modelboerderijen of een boerinnenpaviljoen.⁹ Het is hier dat het idee om een volledig dorp te bouwen vorm kreeg.¹⁰ Op de Wereldtentoonstelling van 1913 werd dit idee gerealiseerd.

De Wereldtentoonstelling in Gent stond in het teken van kunst, industrie en vrede. De organisatoren hielden geen rekening met oorlog.¹¹ Ondanks de toenemende internationale spanningen was ook een Duitse delegatie aanwezig.¹² De Gentse expositie markeert als laatste vooroorlogse wereldtentoonstelling een breukvlak in de Europese geschiedenis. Traditionele culturen kwamen steeds meer onder druk van de moderniteit. Maatschappelijke spanningen namen toe, onder meer als gevolg van de plattelandsvlucht. Ondanks deze spanningen kenmerkt de lange negentiende eeuw zich door een hoge mate van stabiliteit, groeiende welvaart, vooruitgangsgeloof en een enorme ontplooiing van kunst en wetenschap.¹³ Deze periode, ook wel de belle époque genoemd, wordt als een gouden tijdperk gezien. De Gentse Wereldtentoonstelling is hier een duidelijk product van: het Moderne Dorp en de landelijke modelschool ademden de sfeer van maatschappelijk positivisme en geloof in de vooruitgang. De Eerste Wereldoorlog maakte hieraan een bruusk eind (afb. 3).

HET MODERNE DORP: HET BELGISCHE VOORBEELD BINNEN EEN EUROPESE CONTEXT

Europa importeerde aan het einde van de negentiende eeuw goedkoop graan uit het buitenland. Deze 'Agricultural Invasion' zorgde voor een landbouwcrisis die niet langer oplosbaar was door hogere arbeidsinzet of intensievere teelten.¹⁴ Dit leidde tot ingrijpende sociaal-economische veranderingen, die de plattelandsvlucht nog verder aanzwengelden. Ingrijpende hervormingen van de landbouweconomie werden onontbeerlijk.¹⁵ Het was in deze context dat de Belgische



2. Traditioneel landbouwersgezin uit de Belgische kuststreek, omstreeks het einde van de Eerste Wereldoorlog (privéarchief)

overheid besliste om op de Wereldtentoonstelling van 1913 landelijke gebouwen zodanig te groeperen dat ze een modern landbouwdorp zouden vormen: het Moderne Dorp.¹⁶ In de geschiedenis van de wereldtentoonstellingen was dat een primeur. In de woorden van Paul De Vuyst: 'Eindelijk, op de Internationale Tentoonstelling in Gent konden wij de grootste onderneming van dien aard bewonderen: Het "Moderne Dorp". Men bracht er 'een aantal landelijke gebouwen bij elkander, zoodat men hoeven van verschillende grootten aantrof, melkerij, tuin, smederij, bakkerij, enz. Ook gebouwen der openbare diensten, kerk, gemeentehuis, school, bibliotheek, post, telegraaf, telefoon, enz., ontbraken niet.'¹⁷ De Vuyst was de bedenker van het concept van het Moderne Dorp.¹⁸ Onder leiding van de Vlaamsgezinde katholieke minister van Landbouw Joris Helleputte (1852-1925) waren diverse ministeries betrokken geweest bij de bouw van het dorp.

In dit Moderne Dorp presenteerde België aan een internationaal publiek praktische voorstellen om het platteland te vernieuwen en er een hogere levenskwaliteit te realiseren.¹⁹ Dit wilde men doen door de landbouweconomie te moderniseren, de dorpen te verfraaien en een nieuwe plattelandscultuur te realiseren.²⁰ Inspirerende modelgebouwen, opgericht volgens de plaatselijke bouwtraditie en cultuur, maakten het geheel aanschouwelijk en tastbaar. Met de aanleg van dit

volledig uitgeruste moderne landbouwersdorp vervulde België een pioniersrol.²¹ Deze werkwijze kreeg in 1914 navolging op de Schweizerische Landesausstellung in Bern.²²

OVERTUIGEN MET DE PRAKTIJK

Op de Wereldtentoonstelling in Gent wilden de organisatoren van het Moderne Dorp met een uitgesproken praktische aanpak van de landbouw – op dat moment nog steeds de voornaamste economische activiteit in België – het grote publiek bewust maken van het belangrijke vraagstuk van het buitenleven. De educatieve opzet van het Moderne Dorp liet de bezoekers een modern landbouwdorp in al zijn facetten ervaren.²³ De nieuwste inzichten en technieken werden er gepresenteerd. Niet alleen landbouwproductiemethoden werden getoond, maar ook gemeenschapsvoorzieningen als de kerk, het gemeentehuis, scholen, bibliotheek, post-, telegraaf- en telefoondiensten en nutsvoorzieningen zoals riolering (afb. 4).

Men vroeg bezoekers van het Moderne Dorp naar hun oordeel, waarbij zij kritiek konden uiten en suggesties konden doen.²⁴ Die werden zorgvuldig genoteerd in dagelijkse verslagen. De bezoekersgids van J. Giele was vanuit diezelfde praktische, kritische invalshoek opgesteld.²⁵ Na afloop van de Wereldtentoonstelling werden de verslagen gebundeld in het boek *Het Moderne Dorp op de Wereldtentoonstelling te Gent*

NORTH EASTERN RAILWAY

BELGIUM



FIDES

AMOR

GHENT INTERNATIONAL EXHIBITION 1913

MAY-NOVEMBER

Travel to the **GHENT EXHIBITION** (Opening 26th April 1913)
via **HULL** REGULAR SAILINGS BY FAST STEAMERS. THROUGH FARES AND BOAT TRAINS.
CHEAPEST ROUTE. Further particulars from Booking or Station Enquiry Office, or from
the Passenger Manager, Continental Agency, N. E. Railway, York.

◀ 3. Affiche van de Wereldtentoonstelling van 1913 te Gent (Universiteitsbibliotheek Gent)

1913. *Nota's, verslagen, zichten en plans* van Paul De Vuyst en Emile Tibbaut, dat nog in hetzelfde jaar werd uitgegeven. Op die manier kwamen de ervaringen opgedaan tijdens de Wereldtentoonstelling meteen beschikbaar, zodat ze de modernisering van het platteland ten goede konden komen.

Emile Tibbaut, lid van de Kamer van Volksvertegenwoordigers en voorzitter van de Hogere Landbouwwaad, schreef in het voorwoord: 'De bespreking van het [landbouw]vraagstuk, waaraan iedereen kon deelnemen, betrof hier dus werkelijk bestaande voorwerpen: zij had een bepaald, objectief en praktisch karakter en kon tot den vooruitgang meer bijdragen dan de schoonste redevoeringen.' Deze praktische aanpak moest bezoekers aanspreken en overtuigen van de mogelijkheden die het Moderne Dorp bood voor de toekomst. Daarbij week men af van toenmalige tentoonstellingsstradities. Zo werden in het Moderne Dorp alle landbouwzaken samengebracht in één groot paviljoen, terwijl ze op voorgaande wereldtentoonstellingen verspreid stonden opgesteld.²⁶ Onderwijspresentaties bijvoorbeeld beperkten zich voordien voornamelijk tot voorstellingen van methodes en onderwijsuitslagen.²⁷ De lagere landelijke modelschool daarentegen liet de bezoeker het tentoongestelde onderwijs aan den lijve ondervinden; tweemaal per week, op dinsdag en donderdag, werd er daadwerkelijk lesgegeven.²⁸

Op hetzelfde moment zetten verenigingen als de Boeren- en Boerinnenbond zich in voor een nieuwe plattelandscultuur die met respect voor traditionele waarden de modernisering wilde begeleiden en de levenskwaliteit verhogen.

NAAR EEN NIEUWE PLATTELANDSCULTUUR

Vanaf omstreeks 1900 werden in België en andere Europese landen steeds meer initiatieven genomen ter verbetering van het landleven.²⁹ In Italië bestonden projecten om de landelijke woning gezond te maken. In Zwitserland bouwde men een eigen 'Modern Dorp' met als uitgangspunt de liefde voor het gewest en de plaatselijke (bouw)cultuur.³⁰ In Hongarije werden wandelingen langs land- en veldwegen georganiseerd om de schoonheid van het platteland te leren kennen. In Zweden waren er verenigingen die oude technieken en ambachten wilden laten heropleven.³¹ In België werd in 1911 de Boerinnenbond gesticht. In Nederland nam in 1912 historicus Frederic Adolph Hoefer het initiatief tot de oprichting van de Vereniging voor Volkskunde Het Nederlands Openluchtmuseum. Bezoekers werden er geïnformeerd over oude volksgebruiken.³² In Duitsland bestonden omstreeks 1913 diverse verenigingen die de bevolking bij de realisatie van woningen, scholen of boerderijen een breed palet aan plattelandsgewoontes en -gebruiken en praktische ondersteuning aanreikten. Ook buiten Europa zien we initiatieven die het leven op het platteland moesten verbeteren.

De verenigingen in Duitsland waren voor België de

4. Ansichtkaart van het Moderne Dorp in opbouw, 1912 of 1913 (Universiteitsbibliotheek Gent)





5. De lagere modelschool met 'lusttuin' in het Moderne Dorp tijdens de Wereldtentoonstelling van 1913 (Universiteitsbibliotheek Gent)

belangrijkste inspiratiebron.³³ Zij hielden zich ten tijde van de Wereldtentoonstelling van 1913 al bezig met zeer uiteenlopend cultureel werk op het platteland: het oprichten van musea; inrichten van rondreizende tentoonstellingen en stands met nuttige en betaalbare kunstvoorwerpen op kermissen; het beschermen van erfgoed en landschappen; organiseren van spelen voor de jeugd; ontwikkelen van cursussen (en scholen) voor volwassenen ten behoeve van hun algemene ontwikkeling en het onderricht in huishoudkunde, landbouwkunde en de voordelen van het landleven; verbeteren van de huisnijverheid (mandenvlechterij, houtbewerking, pottenbakkerij, etc.); ontwerpen en helpen bouwen van betaalbare landelijke gebouwen; propageren van normen en waarden en het verspreiden van kennis van gezondheidsleer, evenwichtige voeding, huishouden en landelijk recht.³⁴

Tijdens de Gentse Wereldtentoonstelling van 1913 werd het eerste Internationaal Congres van Landbouwverenigingen en Landelijke Volkenkunde georganiseerd. Dit congres beoogde de bevordering van een vernieuwde plattelandscultuur in alle landen. Daartoe wilde het overheden raadgevende commissies laten instellen om via voorlichting en adviezen de cultuur en kunstzin in de dorpen te bevorderen.³⁵ Doel was het verfraaien van de dorpen en het oprichten van verenigingen die via nieuwe dienstverlening het landleven moesten verbeteren. Tijdens een van de voorbereidende besprekingen voor de Wereldtentoonstelling was bijvoorbeeld de vereniging l'Oeuvre du Coin de Terre aanwezig. Deze Belgische organisatie wilde met

de aanleg van moestuinen arbeidskrachten in de dorpen houden en was een exponent van een Europees beschavingsoffensief dat zich uitte in het verspreiden van kennis over planten en bloemen.³⁶

Deze Europese plattelandsbewegingen zetten zich af tegen moderne stromingen in de bouwkunst die zich sinds de industrialisering vanuit de steden over het platteland verspreidden. De organisatoren van het Moderne Dorp pleitten voor een architectuur die nieuwe technieken in een traditionele bouwwijze integreerde.³⁷ Alleen deze vorm van architectuur zou de schoonheid van het platteland kunnen oproepen. Men stimuleerde bij nieuwe of te herstellen gebouwen een terugkeer naar streekgebonden, traditionele stijlen.³⁸ De neotraditionele bouwstijl van de lagere modelschool is hiervan een voorbeeld (afb. 5). Terwijl in de voorgevel boven de ramen natuursteen werd gebruikt, paste men in de achtergevel staal met bloemmotieven toe. Deze aandacht voor historische architectuur vinden we ook terug bij het vierde Congrès International de l'Art Public. In de woorden van P.J.H. Cuypers: 'Si ce devoir avait été rempli par nos prédécesseurs, l'état de détérioration des monuments historiques ne serait pas aussi grave et nous ne nous serions pas trouvés actuellement devant les questions importantes et très compliquées de leur sauvegarde.'³⁹ Dit bewustzijn leidde ertoe dat aan het einde van de belle époque diverse erfgoedverenigingen het levenslicht zagen.⁴⁰ De neotraditionele architectuur zou, aansluitend bij plaatselijke bouwtradities en gecombineerd met een specifieke bloemen- en plantencultuur, de verfraaiing van



6. De Sint-Gerardusschool, reconstructie van de Belgische modelschool van 1913, 2019

de dorpen moeten stimuleren. Schoolgebouwen en andere publieke gebouwen gaven met verzorgde voortuinen (zogenaamde lusttuinen) het voorbeeld. Van de onderwijzers werd verwacht dat zij deze schooltuinen aanprezen als inspiratie voor de huizen in het dorp. Een ministeriële circulaire uit 1909 spoorde hen met klem aan om hun school om te vormen tot een 'huis der bloemen'.

Binnen de brede Europese beweging voor het cultiveren van de liefde voor de eigen leefomgeving bekleedde België een vooraanstaande positie. Deze beweging was namelijk van Belgische oorsprong. Volgens De Vuyst en Tibbaut schoot de plaatselijke geest hier de sterkste wortels en ontwikkelde ze zich er het mooist.⁴¹ Tijdens de Wereldtentoonstelling in Gent richtten de organisatoren van het Moderne Dorp de Nationale Commissie voor de Verfraaiing van het Platteland op. Deze commissie zou zich inzetten om de ambities van de Wereldtentoonstelling overal in het land te realiseren.⁴²

DE BELGISCHE LANDELIJKE MODELSCHOOL

In het Moderne Dorp kregen onderwijsinstellingen bijzondere aandacht; ze vormden de pijlers van het nieuwe platteland. Van de diverse scholen die werden geëxposeerd nam het modelschoolgebouw voor basisonderwijs een prominente plaats in vlak bij het dorpsplein tussen kerk en gemeentehuis. Deze school is het laatste nog bestaande gebouw van het Moderne Dorp en tevens het enige nog bestaande complete en authentieke gebouw dat uitsluitend voor de Wereld-

tentoonstelling van 1913 ontworpen werd.⁴³

Wat als eerste aan de modelschool opvalt, is de eenvoudige en bescheiden aanblik (afb. 6). Deze getuigt van de praktische doelstellingen van de organisatoren van het Moderne Dorp. België bereidde in 1913 de invoering voor van een nieuwe onderwijswet die een leerplicht voorzag voor kinderen van zes tot twaalf jaar, aangevuld met een specialisatiegraad (een vierdegradsklas) die anticipeerde op een verlengde leerplicht tot veertien jaar. Terwijl de steden doorgaans goed voorbereid waren op aangekondigde veranderingen, was de situatie op het platteland totaal anders: als er al voldoende schoolgebouwen bestonden, verkeerden ze vaak in slechte staat.⁴⁴

De modelschool van het Moderne Dorp was bedoeld als voorbeeld voor andere te verbouwen of nieuw te bouwen scholen op het platteland.⁴⁵ Algemeen bestuurder J. Corman van het Ministerie van Kunsten en Wetenschappen, waaronder ook onderwijs viel, realiseerde voor deze modelschool dan ook een specifiek ontwerp dat de bouw van nieuwe scholen mogelijk moest maken. Op dat moment was de Vlaamsgezinde katholiek Prosper Poulet (1868-1937) minister.

OP MAAT VAN PLATTELANDSKINDEREN

De modelschool werd ontworpen als lagere school maar beschikt ook over een klas voor een specialisatiegraad; op het platteland was die gericht op huishoud- of landbouwonderwijs. Behalve educatieve posters in het klaslokaal en de in elke lagere school verplichte schoolbibliotheek, had de modelschool een grote



7. Zicht op de speelplaats met hygiënische buitentoiletten. Op de achtergrond de befaamde moestuin van de modelschool in het Moderne Dorp, 1913 (Universiteitsbibliotheek Gent)

moestuïn, een boomgaard en serres. De moestuin diende ervaringsgericht basisonderwijs.⁴⁶ Met het kweken van groenten, fruit en kruiden leerden kinderen te voorzien in hun eigen levensonderhoud. Deze onderwijsmethode sloot nauw aan bij de leefwereld van de kinderen. Dat was belangrijk om schoolverzuim tegen te gaan en de drempel tot het (verplichte) basisonderwijs laag te houden.⁴⁷ Heel wat plattelandskinderen groeiden op in gezinnen waarvoor de (eigen) moestuin onmisbaar was om te overleven (afb. 7).

Tijdens veldonderzoek bevestigden restanten van fruitbomen en gesprekken met gewezen onderwijzers dat in het interbellum verschillende lagere scholen op het platteland een moestuin hadden.⁴⁸ De mate waarin deze moestuinen een volwaardig educatief instrument waren, zoals voorgesteld in de modelschool, moet nader worden onderzocht.

Planten, bomen en bloemen hadden niet uitsluitend een educatieve functie, maar dienden ook om een aangename leeromgeving te scheppen. Lusttuinen zoals de voortuin van de modelschool werden hierboven reeds genoemd. Op de speelplaats stonden bomen die de kinderen tijdens de zomer moesten beschermen tegen de felle zon.⁴⁹ Deze bredere visies vinden we ook in Nederland terug. De Nederlandse Vereniging ter bevordering van het Schoonheidsbeginsel in het Onderwijs propageerde 'mooie welverzorgde schoollokalen; vol bloemen, zon en licht; aangepast aan de omgeving, noch kazerne-achtig, noch luxueus; luchtig, en ruim om vrij bewegen toe te laten; sober en eenvoudig; geen overdadig-weelderige versiering, ook geen prulletjes, maar een decoratie, beantwoordend aan kinderlijke opvattingen en verwachtingen; meubilair, dat zijn bestemming niet voorbijstreeft (...), kortom, een inrichting vol warme, huiselijke gezelligheid, die de kinderen voelen als iets rijks en weldadigs.'⁵⁰

NIEUWE BOUWTECHNIEKEN

Het Moderne Dorp bood de gelegenheid om de modelschool voor lager onderwijs aan een groot en divers publiek te presenteren. Plaatselijke besturen zagen een praktisch, eenvoudig te bouwen en betaalbaar voorbeeld van een schoolgebouw, dat voldeed aan de wettelijke vereisten en voorschriften voor het onderwijs op het platteland.⁵¹ De algemene bouwvoorschriften van 1874 werden aangevuld met recentere richtlijnen en belangrijke innovaties.⁵² De modelschool werd uitgerust met de nieuwste technieken qua verlichting en ventilatie en voldeed aan de laatste inzichten op het vlak van hygiëne en gezondheid.⁵³

De verlichting werd verbeterd met grote ramen die veel daglicht in de klas brachten. Moderne bouwtechnieken maakten het mogelijk om de gemetselde spanningsbogen boven ramen en deuren te vervangen door stalen I-profielen. Voor een goede toevoer van verse lucht werd een klaslokaal uitgerust met het systeem 'Knapen', een innovatieve techniek die het opstijgend vocht uit de muren verdreef en zo het binnenklimaat hielp reguleren. Het systeem Knapen was een voorloper van de spouwmuur en herkenbaar aan kleine roosters in de buitenmuur, vaak op plinthoogte.⁵⁴

De invloed van deze modelschool op de scholenbouw is nog niet volledig opgehelderd. Een belangrijke bron, het archief van het ministerie bevoegd voor lager onderwijs, is namelijk verloren gegaan na een allesverwoestende brand in 1947.⁵⁵ Het beschermingsonderzoek door de Vlaamse Overheid in 2016 en 2017 schat de modelschool zeer hoog in qua authenticiteit, herkenbaarheid en representativiteit, maar omschrijft de navolging ervan als 'beperkt'.⁵⁶ De onderzoeken van de Vlaamse Overheid baseren zich evenwel uitsluitend op archief- en literatuurstudie.⁵⁷ Een bouwhistorische analyse, waarbij uitputtend onderzoek wordt gedaan naar de scholenbouw na 1913, ontbreekt. Hetzelfde geldt voor veldonderzoek. Een Nederlandse studie uit 2002 beschouwt dit echter als onmisbaar bij scholenbouwonderzoek.⁵⁸ Deze constatering leidde in 2018 tot ons eigen veldonderzoek, dat nagaat in hoeverre scholen na 1913 zijn uitgerust met de innovatieve verlichtings- en ventilatietechnieken. De voorlopige onderzoeksresultaten hiervan versterken de hypothese dat de modelschool een grotere navolging heeft gekend dan wordt aangenomen. De modelschool heeft in het Moderne Dorp vele duizenden geïnteresseerden uit binnen- én buitenland bereikt. Veel Belgische plattelandsgemeenten hadden anno 1913 weinig middelen om aan de leerplichtwetgeving van 1914 te voldoen en na de Eerste Wereldoorlog was deze situatie niet verbeterd. De bekende modelschool die aan alle wetgeving voldeed, eenvoudig was te bouwen en betaalbaar was, bleef ook daarna nog een inspirerend voorbeeld.

Het veldonderzoek van 2018 wijst uit dat meer dan honderd scholen in landelijk Vlaanderen in de jaren



8. Gemeenteschool van Lo-Reninge uit 1868 met smalle, getoogde raampartijen (Westhoek Verbeeldt)

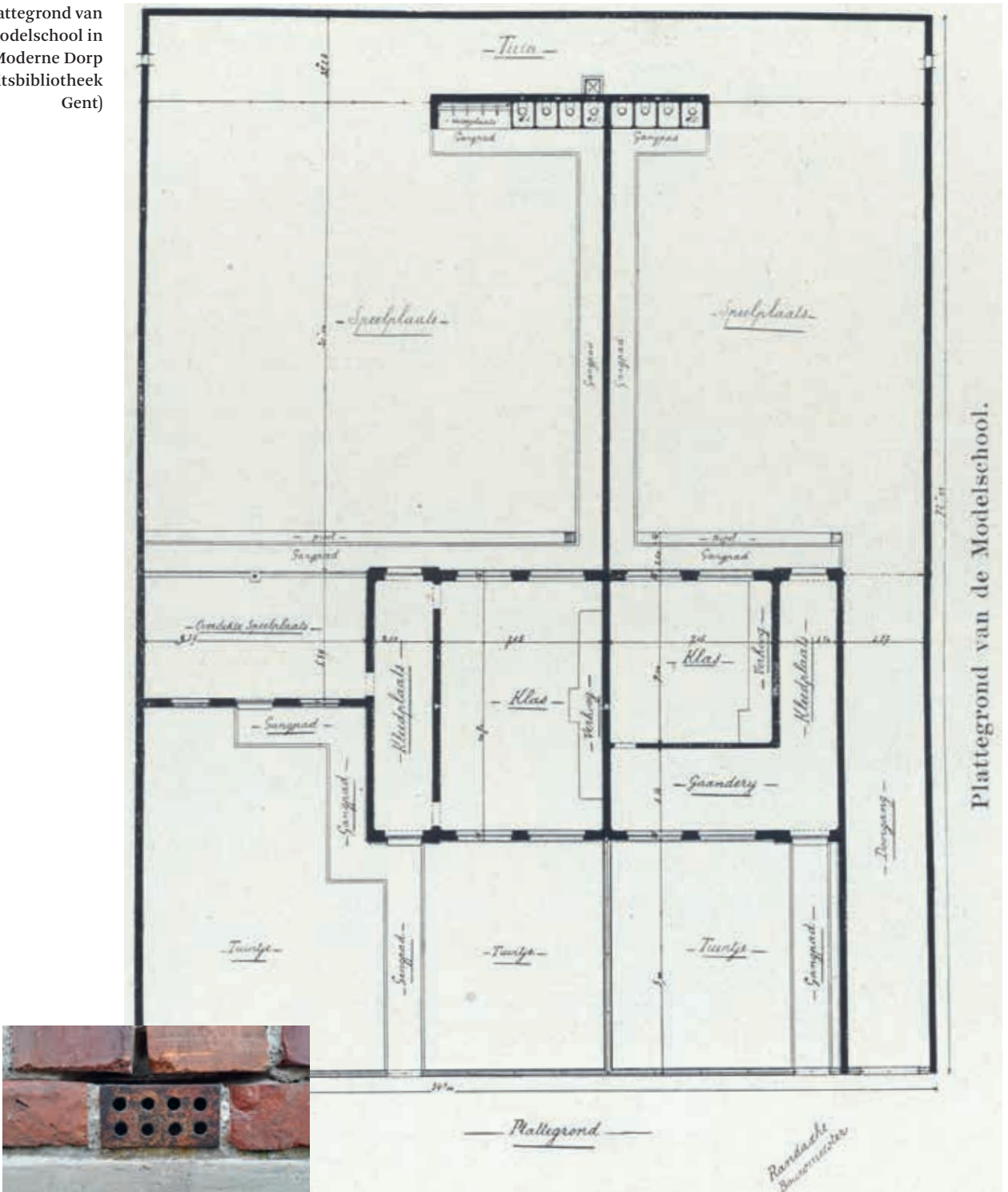
9. Gemeenteschool van Lo-Reninge uit 1868 met brede, rechthoekige raampartijen, na 1949 (Westhoek Verbeeldt)



1920 en 1930 met grote ramen – vergelijkbaar met die van de modelschool – werden gebouwd of verbouwd.⁵⁹ Een voorzichtige extrapolatie op basis van de reeds onderzochte gemeenten maakt het aannemelijk dat het werkelijke aantal hoger ligt. We stellen vast dat deze verlichtingsmethode tijdens het interbellum de standaard was. Weliswaar troffen we in schoolgebouwen van enkele jaren vóór de Wereldtentoonstelling van 1913 ook zulke raamtypen aan, maar hun aantal is beperkt en bovendien is niet zeker of deze ramen origi-



10. Plattegrond van de modelschool in het Moderne Dorp (Universiteitsbibliotheek Gent)



neel of van latere datum zijn. De gemeentescholen van Lo-Reninge (1868) en Ooike (ca. 1890) zijn hier voorbeelden van. Beide waren aanvankelijk uitgerust met smalle, getoogde ramen zoals de meeste scholen in de negentiende eeuw, maar zij werden in de twintigste eeuw gemoderniseerd met het raamtype van de modelschool van 1913. Duidelijke sporen van verbouwingen zijn waarneembaar in het metselwerk rond de raamopeningen (afb. 8 en 9).

De nieuwe techniek voor het ventileren zoals toege-

past in een van de klaslokalen van de modelschool troffen we tijdens het veldonderzoek eveneens aan. Door verbouwingen zijn de sporen van deze techniek soms verdwenen. Bij een nieuwe klasvleugel voor de gemeenteschool in Gentbrugge, begin jaren twintig, zien we deze ventilatietechniek wel aangeduid op originele bouwplannen.⁶⁰

Modernisering en gebruik van innovatieve technieken in de scholenbouw vinden we ook internationaal terug. In Hongarije, dat vertegenwoordigd was op de

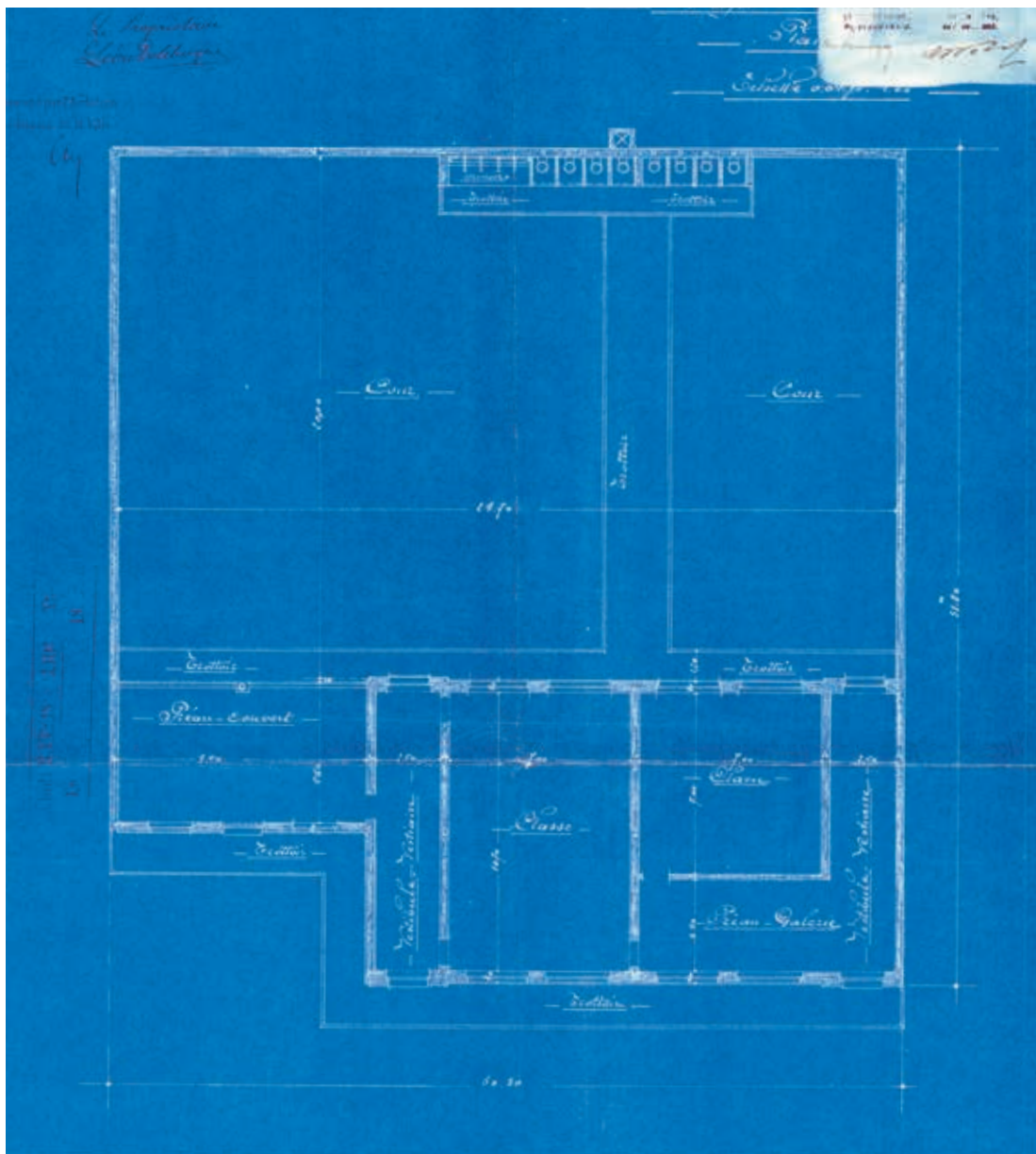
Wereldtentoonstelling van 1913 in Gent, realiseerden met het scholenbouwprogramma onder minister Kunó Klébelsberg eind jaren twintig meer dan vijfduizend nieuwe plattelandsscholen met grote raampartijen. Hoewel traditioneel gebouwd, zijn de gebruikte materialen van deze scholen van hogere kwaliteit dan die van woningen en boerderijen in veel dorpen.⁶¹ De voorbeeldfunctie van deze Hongaarse dorpscholen doet denken aan de filosofie achter het ontwerp van de modelschool in het Moderne Dorp.

DE SINT-GERARDUSSCHOOL

De Belgische modelschool van het Moderne Dorp werd in 1914 van de terreinen van de Wereldtentoonstelling verwijderd en steen voor steen weer opgebouwd op de gronden van kasteelheer Leon Delebecque en zijn vrouw Anne Rotsart-de-Hertaing in dezelfde landelij-

ke Gentse buitenwijk. De school kreeg de naam Sint-Gerardusschool. In 2018 bevestigde bouwhistorisch onderzoek de authenticiteit: de Sint-Gerardusschool is de modelschool van het Moderne Dorp.⁶² Op diverse plaatsen in de voor- en achtergevel kunnen de specifieke kapvormen in natuursteen enkel verklaard worden door verdwenen muurtjes. Bij de zorgvuldige wederopbouw werden deze muurtjes niet gereconstrueerd, zoals blijkt uit een vergelijking van de bouwplannen (afb. 10, 11, 12).

Kasteelheer Delebecque liet in de onmiddellijke omgeving van de Sint-Gerardusschool goedkope volkstuinjes aanleggen voor de bewoners van deze wijk. Hiermee bracht hij in praktijk wat hij tijdens de voorbereiding van de Wereldtentoonstelling als afgevaardigde van het eerder vermelde vereniging l'Oeuvre du Coin de Terre had voorgestaan.



11. Bouwplan van de Sint-Gerardusschool van 20 maart 1914 (Archief Gent)

DE MAATSCHAPPELIJKE FUNCTIE VAN HET (VERPLICHT LAGER) ONDERWIJS

Toen België op 19 mei 1914 de algemene leerplicht invoerde, was het hiermee één van de laatste in Europa. Landen als Frankrijk, Engeland of Hongarije deden dit tientallen jaren eerder, Nederland in 1901.⁶³ Pruisen kende de leerplicht reeds in de achttiende eeuw. De invoering van de leerplicht in België deed de kinderarbeid verdwijnen en maakte de weg vrij voor een algemeen volksonderwijs.⁶⁴

In de steden had het massaonderwijs zijn nut reeds bewezen voor de modernisering van de economie. Dat succesverhaal wilde men overdoen op het platteland. Tegelijk streefde men via het massaonderwijs ook naar volksverheffing. De organisatoren van het Moderne Dorp wilden deze volksverheffing op traditionele waarden schoeien. Het onderwijs kreeg naast zijn bekende economische functie ook een belangrijke socio-culturele betekenis met een uitgesproken lokale

verankering. Lokale besturen en verenigingen dienden deze nieuwe plattelandscultuur ingang te doen vinden bij de plaatselijke bevolking (afb. 13).⁶⁵

EEN VOLKSVERHEFFING MET TRADITIONELE WAARDEN

De bouw van het Moderne Dorp gebeurde op een moment dat door industrialisering en verstedelijking regionale cultuurverschillen, tradities en ambachten dreigden te vervagen. Diverse groepen binnen de samenleving verzetten zich tegen bepaalde aspecten van de zich moderniserende samenleving. Ook elders in Europa was verzet tegen negatieve effecten van de modernisering en ontstond een behoudsgezinde tegenbeweging die zich bekommerde om traditionele volksculturen.⁶⁶ De organisatoren van het Moderne Dorp stonden een vergelijkbare filosofie voor. Een hernieuwde volkscultuur moest de modernisering in goede banen leiden en de mensen op het platteland liefde voor hun onmiddellijke omgeving bijbrengen. Het ver-



12. De specifieke kapvorm van de natuursteen in de Sint-Gerardus-school bewijst de authenticiteit van de reconstructie van het modelschoolgebouw uit het Moderne Dorp



13. Huldefoto na de Eerste Wereldoorlog op de speelplaats van de gemeenteschool van Ooike (privéarchief)

beteren van de levenskwaliteit op het platteland zag men ruimer dan louter als een bijdrage aan de economische welvaart.⁶⁷ De nieuwe plattelandscultuur omarmde de modernisering met 'eerbied voor de gewestelijke overleveringen' en 'met eene kunstopleiding, die het gevoel, het gemoed en dus ook het bestaan der landelijke bevolking moet verheffen'.⁶⁸

Het Moderne Dorp op de Wereldtentoonstelling van 1913 exposeerde dus niet alleen nieuwe technieken en innovaties,⁶⁹ maar besteedde ook aandacht aan kunst en cultuur en de liefde voor het dorp. Dat blijkt uit de bezoekersgids over het Moderne Dorp en was vooral zichtbaar in de uitrusting van het dorp: het fleurige dorpsplein met zijn bloemenversieringen, sierlijke ornamenten en inrichtingen, de keuze voor neotraditionele bouwstijlen en de verzorgde (lust)tuinen van de tentoongestelde publieke en private gebouwen. Ook de aanwezigheid van culturele organisaties zoals de Boeren- en Boerinnenbond en van andere landbouwverenigingen was daarvan een illustratie. De internationale congressen die deze landbouworganisaties tijdens de Wereldtentoonstelling organiseerden, onderstrepen die cultuurvormende waarde. Een voorbeeld daarvan was het Derde Internationale Congres van de Boerinnenkringen, voorgezeten door Anne Rotsart-de-Hertaing, samen met haar man de latere eigenaar van de modelschool.

Met de bouw van scholen en het stimuleren van alge-

meen basisonderwijs op het platteland wilde de Belgische overheid dus méér dan het geletterd maken van de boerenbevolking. Kinderen moesten zich op school goed voelen. Het onderwijs moest zodanig worden ingericht dat het kind werd opgenomen in en nauw verbonden bleef met zijn omgeving. Kinderen maakten op school kennis met de geschiedenis van hun leefomgeving en leerden er te houden van de schoonheid en gebruiken van de streek waarin ze opgroeiden.⁷⁰ Op die manier verwachtte men dat minder mensen het platteland zouden verlaten.

DE BASIS VOOR EEN LANDBOUWECONOMIE VAN DE TOEKOMST

Een succesvolle modernisering van de landbouweconomie had baat bij goed onderwijs en een vlotte verspreiding van kennis.⁷¹ Het verwerven van theoretische en technische vaardigheden werd cruciaal geacht voor een moderne landbouw en het verhogen van de levenskwaliteit. In de steden bewees het onderwijs elke dag zijn nut. De voordelen van de centrale rol van de school in het leven van de kinderen leidden tot een algemene aanvaarding van dit instituut en stimuleerde ouders hun kinderen naar school te sturen.⁷²

Het platteland anno 1900 bleef achter bij de stad (afb. 14). De geletterdheid was er laag – onder meer door een hoger schoolverzuim.⁷³ Dat stond de modernisering in de weg. Kennisoverdracht via boeken en



14. Jules-Adolphe Breton, *The Gleaners* (De Arenlezers), 1854 (National Gallery of Ireland, Dublin)

15. Het interieur van de jongensklas met achterin de bibliotheekkast in de modelschool in het Moderne Dorp tijdens de Wereldtentoonstelling van 1913 te Gent (Universiteitsbibliotheek Gent)



literatuur was immers de standaard geworden. De invoering van het algemeen verplicht lager onderwijs in 1914 zou in het bijzonder op het platteland grote veranderingen teweegbrengen. Nieuwe schoolgebouwen oprichten of bestaande schoolgebouwen verbouwen is één zaak. Maar succes is pas verzekerd wanneer de bevolking – net als in de steden – er zelf van overtuigd is dat leren lezen en schrijven een betere toekomst garanderen. Pas als de vakkennis elke boer of landarbeider bereikt, hebben deze toegang tot nieuwe technieken en gebruiken.⁷⁴ Bibliotheken kregen een sleutelrol bij de verspreiding van deze kennis. Op het Vlaamse platteland gebeurde dat aanvankelijk moeizaam en veelal via kleine miniatuurbibliotheekjes, zogenaamde lilliputverzamelingsjes.⁷⁵ Het moet nader onderzocht worden wat hierbij de functie was van de verplichte kleine schoolbibliotheken, die weliswaar vaak niet meer dan een bibliotheekkast waren, maar zeker in de jaren twintig van grote betekenis kunnen zijn geweest (afb. 15).

Met de lagere modelschool en het Moderne Dorp werd voor het eerst het overheidsbeleid in België om de landbouw te moderniseren in zijn geheel aanschouwelijk tentoongesteld. Het was een inspanning die na de Eerste Wereldoorlog zijn vruchten zou afwerpen. De oorlog wordt gezien als een overgang naar een gemoderniseerde landbouw die zich kenmerkt door technische innovatie, specialisatie en heroriëntering naar meer veeteelt.⁷⁶

BESLUIT

De Wereldtentoonstelling van 1913 in Gent vond plaats op een moment van grote plattelandsvlucht die op veel plekken in Europa armoede en sociale onrust in de hand werkte. De Belgische overheid wilde hier iets aan doen door een nieuw platteland met een hogere le-

venskwaliteit te bouwen. Daartoe exposeerde ze op de Gentse Wereldtentoonstelling het Moderne Dorp, een praktisch en educatief voorbeeld waarin ze haar beleid vorm gaf. Men wilde de landbouweconomie moderniseren en de dorpen verfraaien. Via de invoering van verplicht lager onderwijs wilde de overheid de mensen noodzakelijke vaardigheden en technieken om de economie te moderniseren aanleren en tegelijk een volksverheffing realiseren waarin de liefde voor de eigen streek centraal stond. De invloed van het Moderne Dorp op de modernisering van de landbouw en de verhoging van de levenskwaliteit kreeg voornamelijk vorm na de Eerste Wereldoorlog. Niet alleen in België maar ook in andere landen, zoals de scholenbouw op het Hongaarse platteland illustreert. De modelschool werd in het Moderne Dorp opgericht als een betaalbaar en eenvoudig te realiseren schoolgebouw om deze nieuwe plattelandscultuur praktisch mogelijk te maken. Materiaal-technisch onderzoek wijst uit dat de huidige Sint-Gerardusschool de verplaatste modelschool is uit het Moderne Dorp. Als enige nog bestaande authentieke gebouw van dit Moderne Dorp maakt dit schoolgebouw het mogelijk om een historische tijdscapsule te bezoeken – alsof de tijd 107 jaar is blijven stilstaan.

Recent veldonderzoek vult de laatste onderzoeken van de Vlaamse Overheid aan en stelt vast dat meer dan honderd schoolgebouwen van tussen 1913 en eind jaren dertig zijn uitgerust met de innovatieve verlichtings- en/of ventilatietechnieken die we kennen van de modelschool van het Moderne Dorp (afb. 16). Dit versterkt de hypothese dat de modelschool veel navolging kreeg en – zoals de Belgische overheid beoogde – een betekenisvolle rol speelde bij de realisatie van de leerplicht voor kinderen van zes tot veertien jaar in België. Verder onderzoek naar de maatschappelijke betekenis

16. De in 1930 opgerichte gemeenteschool in Val-Meer te Riemst, 2018



van het pas in 2013 herontdekte schoolgebouw is nodig. Dan gaat het onder meer om de vraag in welke mate ook de op de expo gepresenteerde nieuwe onderwijs-

technieken navolging kregen en wat de betekenis is geweest van de kleine lagere schoolbibliotheken voor de algemene volksverheffing op het platteland.

De archiefnummers van de afbeeldingen in dit artikel kunnen bij de auteur worden opgevraagd.

NOTEN

- 1 Advies van de Gentse stadsdienst Monumentenzorg en Architectuur naar aanleiding van de eerste sloopaanvraag (2015).
- 2 Eerste onderzoek van het Vlaams Agentschap Onroerend Erfgoed (VAOE) dat leidde tot de opname in de Inventaris Onroerend Erfgoed (2013): <https://inventaris.onroerenderfgoed.be/erfgoedobjecten/215678>, geraadpleegd op 16 december 2019.
- 3 T. Baudin, R. Stelter, *The rural exodus and the rise of Europe*, Max Planck Institute for Demographic Research, Rostock 2019, 3-4.
- 4 P. De Vuyst, E. Tibbaut, *Het Moderne Dorp op de Wereldtentoonstelling te Gent 1913. Nota's, verslagen, zichten en plans*, Brussel 1913, IV en XII; A. Capiteyn, *Gent in weelde herboren. Wereldtentoonstelling 1913*, Gent 1988, 165.
- 5 Capiteyn 1988 (noot 4), 165.
- 6 E. Vanhaute, 'Leven, wonen en werken in onzekere tijden. Patronen van bevolking en arbeid in België in de "lange negentiende eeuw"', *Bijdragen en mededelingen betreffende de Geschiedenis der Nederlanden*, 118 (2003) 2, 153-178; P. Bairoch, G. Goertz, 'Factors of Urbanisation in the Nineteenth Century Developed Countries. A Descriptive and Econometric Analysis', *Urban Studies*, 23 (1986) 4, 285-305.
- 7 B. Notteboom, 'Boeren op de Wereldtentoonstelling. Het Moderne Dorp', in: W. Van Acker, C. Verbruggen (red.), *Gent 1913: op het breukvlak van de moderniteit*, Gent 2013, 126-139.
- 8 Website Centrum voor Agrarische Geschiedenis: https://hetvirtueleland.be/exhibits/show/geschiedenis-openluchtmusea/nederlandse_openluchtmusea/wagen, geraadpleegd op 16 december 2019.
- 9 De Vuyst en Tibbaut 1913 (noot 4), 42-46.
- 10 <https://gent1913.eu/het-moderne-dorp-2/>, geraadpleegd op 16 december 2019.
- 11 D. Depelchin, 'The Ghent Universal and International Exhibition of 1913. Reconciling Historicism, Modernity and Exoticism', in: M. Filipová, *Cultures of international exhibitions 1840-1940*, Farnham 2015, 183-201.
- 12 Capiteyn 1988 (noot 4), 143.
- 13 Het concept van 'de lange negentiende eeuw' stelt de periode van de Franse Revolutie (1789) tot het begin van de Eerste Wereldoorlog (1914) voor als een aaneengesloten tijdvak zonder grote schokken of cesuren. Tekst: <https://www.historiek.net>, geraadpleegd op 4 januari 2020.
- 14 Notteboom 2013 (noot 7), 126-139.
- 15 Y. Segers, L. Van Molle, *Leven van het land. Boeren in België, 1750-2000*, Leuven 2004, 50-63.
- 16 <https://gent1913.eu/het-moderne-dorp-2/>, geraadpleegd op 16 december 2019.
- 17 De Vuyst en Tibbaut 1913 (noot 4), 50.
- 18 W. Whyte, 'Introduction', in: H. Meller (red.), *Ghent Planning Congres 1913. Premier Congrès International et Exposition Comparée des Villes*, Londen 2014, v-xvii.
- 19 J. Giele, *Kleine wegwijzer voor de bezoekers van Het Hedendaagsche Dorp in de Wereldtentoonstelling van Gent*, Leuven 1913, 3 en 49.
- 20 B. Notteboom, 'Ouvrons les yeux!' *Stedenbouw en beeldvorming van het landschap in België 1890-1940*, Gent 2009, 351; De Vuyst en Tibbaut 1913 (noot 4), x en 80.
- 21 Giele 1913 (noot 19), 45.
- 22 De Vuyst en Tibbaut 1913 (noot 4), 50-51.
- 23 Capiteyn 1988 (noot 4), 163-164.
- 24 Notteboom 2013 (noot 7), 126-139; De Vuyst en Tibbaut 1913 (noot 4), 163.
- 25 Giele 1913 (noot 19), 3 en 46.
- 26 <https://gent1913.eu/het-moderne-dorp-2/>, geraadpleegd op 16 december 2019.
- 27 De Vuyst en Tibbaut 1913 (noot 4), 80-81.
- 28 Giele 1913 (noot 19), 40.
- 29 Notteboom 2013 (noot 7), 126-139.
- 30 De Vuyst en Tibbaut 1913 (noot 4), 51.
- 31 De Vuyst en Tibbaut 1913 (noot 4), 37.
- 32 Website Centrum voor Agrarische Geschiedenis: https://hetvirtueleland.be/exhibits/show/geschiedenis-openluchtmusea/nederlandse_openluchtmusea/nederlandse_openluchtmuseum, geraadpleegd op 16 december 2019.
- 33 Notteboom 2009 (noot 20), 367.
- 34 De Vuyst en Tibbaut 1913 (noot 4), 19.
- 35 De Vuyst en Tibbaut 1913 (noot 4), 17.
- 36 Vlaamse Overheid (België), beschermingsdossier *Voormalige Sint-Gerardusschool*, 2016, 9; Notteboom 2009 (noot 20), 85.
- 37 Depelchin 2015 (noot 11), 191.
- 38 Capiteyn 1988 (noot 4), 165; website Centrum voor Agrarische Geschiedenis: https://hetvirtueleland.be/exhibits/show/geschiedenis-openluchtmusea/nederlandse_openluchtmusea/nederlandse_openluchtmuseum, geraadpleegd op 16 december 2019.
- 39 P.J.H. Cuypers, 'La restauration des monuments', in: *Ive Congrès International de l'Art Public. Rapports et comptes rendus*, Brussel 1910, Section III, 1-4. Abusievelijk staat onder dit artikel de naam P.F.J. Cuypers vermeld. De vertaling van het citaat luidt: 'Als onze voorgangers goede huisvaders waren geweest, dan zou de slechte staat van historische monumenten niet zo erg zijn en zouden wij vandaag niet geconfronteerd worden met belangrijke en zeer gecompliceerde onderhoudsvragen.'
- 40 De Nederlandse erfgoedverenigingen Koninklijke Nederlandse Oudheidkundige Bond (KNOB) en Bond Heemschut werden respectievelijk in 1899 en 1911 opgericht. In Duitsland werd in 1904 de Bund Heimat und Umwelt in Deutschland opgericht.
- 41 De Vuyst en Tibbaut 1913 (noot 4), 18.
- 42 Notteboom 2009 (noot 20), 353.
- 43 'Sint-Gerardusschool, laatste getuige van Expo 1913 in Gent', *Edu & Care. Vaktijdschrift voor beslissingsnemers in het domein van Education and Healthcare* (2016) 14, 47-53, en 'Sint-Gerardusschool. Blijft het laatste gebouw van de Gentse Wereldexpo 1913 overeind?', *Renoscripto. Vakblad voor de architect en aannemer* (2018) 92, 27-32.
- 44 De Vuyst en Tibbaut 1913 (noot 4), 80.
- 45 Vlaamse Overheid (België), *Evaluatie gebruik term 'moederschool' vml. Sint-Gerardusschool Harelbekestraat 64 9000 Gent*, 2018, 7.
- 46 De Vuyst en Tibbaut 1913 (noot 4), 81-82, 128.
- 47 S. Goffinet, D. Van Damme, *Functioneel analfabetisme in België*, Brussel 1990, 17.
- 48 Restanten van fruitbomen werden aangetroffen in onder meer de gemeentescholen van Ooike en Val-Meer. Een van degenen die de aanwezigheid van een schoolmoestuin bevestigde is dhr. Jozef Jackers, gewezen onderwijzer op de lagere school van Val-Meer, deelgemeente van Riemst in de Belgische provincie Limburg.
- 49 Vlaamse Overheid 2016 (noot 36), 8.
- 50 P. Boekholt, E. de Booy, *Geschiedenis van de school in Nederland vanaf de middeleeuwen tot aan de huidige tijd*, Assen/Maastricht 1987, 167.
- 51 Vlaamse Overheid 2016 (noot 36), 18; De Vuyst en Tibbaut 1913 (noot 4), 81.
- 52 Vlaamse Overheid 2018 (noot 45), 2.
- 53 Giele 1913 (noot 19), 40.
- 54 *Exposé du système Knappen, Pour l'Hygiène de l'habitation et la conservation des constructions*, 1911, 7-21.
- 55 P. Van den Eeckhout, G. Vanthemsche, *Bronnen voor de studie van het hedendaagse België, 19de-20ste eeuw*, Brussel 2001, 464.
- 56 Vlaamse Overheid 2016 (noot 36), 16-17.
- 57 Vlaamse Overheid 2018 (noot 45), 1; Vlaamse Overheid 2016 (noot 36), 23.
- 58 K. Loef, L. van Meijel, P. Opmeer, *Categoriaal Onderzoek Wederopbouw. Scholen*, Rijksdienst voor de Monumentenzorg, [Zeist] 2002, 48 en 50.
- 59 D. Broekhuizen, H. De Zutter, E. Vandenberghe, 'Unieke Belgische modelschool vraagt bescherming. Gentse erfgoedstrijders', *Heemschut*, 95 (2018) 3, 37.
- 60 Archief van de Gentse stadsdienst FM Onderwijs, Departement Facility Management, plannen van de gewezen

- huishoudschool te Gentbrugge.
- 61 B. Pukánszky, A. Nóbik, *Magyar iskoláz-
tatás története a 19-20. Században*,
Szeged 2013, [www.jgypk.hu/mentorhalo/
tananyag/Magyar_isk_tortenete/vii1_
npoktats.html](http://www.jgypk.hu/mentorhalo/
tananyag/Magyar_isk_tortenete/vii1_
npoktats.html), geraadpleegd op
16 december 2019.
- 62 J. Grootaers, *Materiaal-technisch onder-
zoek* (niet uitgegeven), 2018, 6.
- 63 Boekholt en De Booy 1987 (noot 50), 255.
- 64 Goffinet en Van Damme 1990 (noot 47),
14-15.
- 65 De Vuyst en Tibbaut 1913 (noot 4), 19.
- 66 *Ive Congrès International de l'Art Public.
Rapports et comptes rendus*, Brussel 1910,
34; website Centrum voor Agrarische
Geschiedenis: [https://hetvirtueleland.
be/exhibits/show/geschiedenis-open-
luchtmusea/wereldtentoonstellingen/
vaders_vaderland](https://hetvirtueleland.
be/exhibits/show/geschiedenis-open-
luchtmusea/wereldtentoonstellingen/
vaders_vaderland), geraadpleegd op 16
december 2019.
- 67 Giele 1913 (noot 19), 47-49; De Vuyst en
Tibbaut 1913 (noot 4), 39.
- 68 G. de Montenach, 'Le Village moderne
et modèle de l'Exposition nationale
de Berne (1914)', in: De Vuyst en
Tibbaut 1913 (noot 4), 31.
- 69 Notteboom 2009 (noot 20), 371.
- 70 G. de Montenach in: *Ive Congrès Inter-
national de l'Art Public* (noot 66), 35.
- 71 De Vuyst en Tibbaut 1913 (noot 4), 83-87.
- 72 Goffinet en Van Damme 1990 (noot 47), 16.
- 73 Boekholt en De Booy 1987 (noot 50), 168.
- 74 Giele 1913 (noot 19), 47.
- 75 L. Simons, 'Openbare Bibliotheken', in:
Encyclopedie van de Vlaamse Beweging,
<https://nevb.be/wiki/Hoofdpagina>,
geraadpleegd op 16 december 2019.
- 76 Notteboom 2013 (noot 7), 127.

H.E.D.E. DE ZUTTER is historicus. Na zijn masterstudie over historische watervervuiling aan de Universiteit Gent gaf hij les en deed hij onderzoek naar technologische innovaties (nanotechnologie) aan de Universiteit

Antwerpen. Na een kort intermezzo in de landbouwsector is hij tegenwoordig betrokken bij restauraties en behoud van cultureel erfgoed.
hannede@gmail.com

BUILDING A NEW COUNTRYSIDE

THE MODERN VILLAGE AT THE 1913 WORLD'S FAIR IN GHENT AND THE BELGIAN MODEL SCHOOL

HANNES DE ZUTTER

In the summer of 2013, the Vlaams Agentschap Onroerend Erfgoed (Flemish Immovable Heritage Agency) investigated a modest little school building in the vicinity of Ghent (Belgium). The old building proved to be a reconstruction of the model school in the Modern Village, a Belgian government pavilion of great social significance at the 1913 World's Fair in Ghent. The model school is the only surviving building from the Modern Village.

Since this discovery, further investigations by the heritage agency have revealed the dearth of scholarly studies of either the Modern Village or the model school building. The great social importance of this Belgian rural model school is, however, becoming increasingly clear. This article is a critical assessment of that importance. A brief outline of the historical context in which the Modern Village and the model school came about is followed by a description of their social significance and the impact on Belgian and European society. The starting point is an analysis of the evaluation reports of the Modern Village published in book form by the then director general of the Ministry of Agriculture, Paul De Vuyst, and a member of parliament, Emile Tibbaut. The authenticity of the reconstruction of the model school is assessed based on recent construction history research. Finally, the question of the extent to which the model school design was adopted was explored during a field trip with the help of local cultural and archival agencies.

The 1913 World's Fair in Ghent took place in a period of mass rural migration that resulted in poverty and social unrest in many parts of Europe. The Belgian gov-

ernment was keen to do something about this by building a new countryside with a better quality of life. To that end they exhibited the Modern Village – a practical and instructive embodiment of their policy – at the Ghent World's Fair. The ambition was to modernize the rural economy and beautify the villages. Via the introduction of compulsory education for children between the ages of six and fourteen, future generations would be taught the skills and techniques needed to modernize the economy and simultaneously achieve the edification of the rural population, central to which was a love of one's own region and traditions. The effects of the Modern Village on the modernization of agriculture and on the improvement of the quality of life were felt mainly after the First World War, not just in Belgium but in other countries, too, such as Hungary.

The model school in the Modern Village was conceived as an affordable and easy-to-build school building that would facilitate the realization of this new rural culture. The construction survey has demonstrated the authenticity based on the specific roof shapes in stone dating from over a hundred years ago.

Recent field research complements the latest investigations by the Flemish Government and strengthens the hypothesis that the model school was widely emulated and played an important role in the implementation of compulsory schooling in Belgium. Further research is necessary, not least to obtain clarity about the adoption of the new teaching methods presented in the model school and the significance of small primary school libraries for the general edification of the rural population.