

# Vluchtschansen in Midden-Limburg

## Boerschansen uit de 16<sup>de</sup> en 17<sup>de</sup> eeuw als schuilplaatsen voor de plattelandsbevolking

Michel Lascaris en Hans Renes

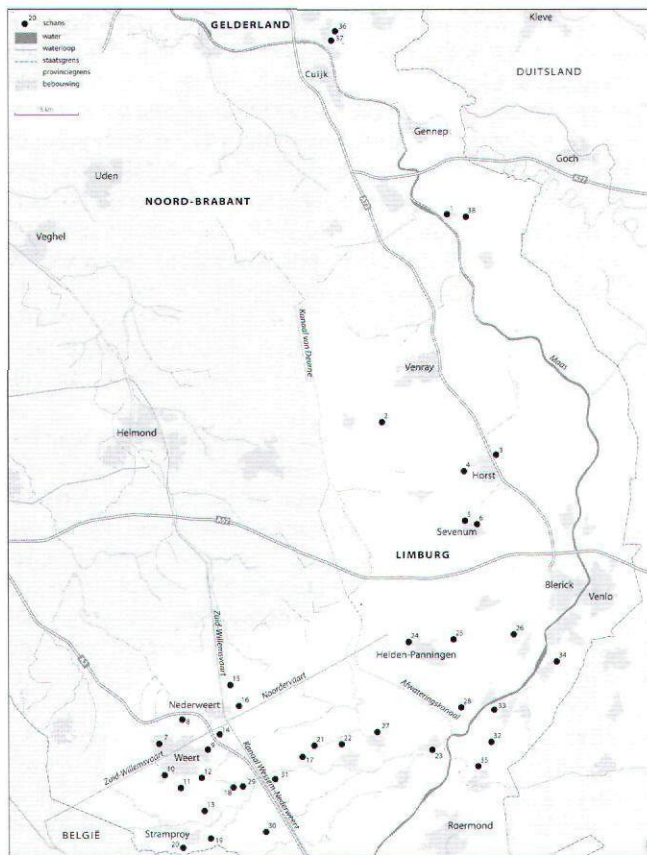
Tot de minst bekende verdedigingswerken in ons land behoren de zogenaamde boerschansen, ook wel vlucht- of vee-schansen genoemd. Het zijn eenvoudige schansen, die in tijden van oorlog als vluchtplaatsen zijn aangelegd door de bewoners van een nabijgelegen nederzetting. In Nederland ligt de grootste concentratie in het noorden en midden van de Nederlandse provincie Limburg. In dit gebied zijn er zo'n 35 bekend, die voor het overgrote deel uit de zeventiende eeuw stammen.

In Nederlandse historische literatuur is tot nu toe weinig aan-

dacht besteed aan deze bijzondere groep schansen. Zo worden ze slechts terloops genoemd in het Limburgse deel van de Atlas van historische vestingwerken in Nederland, waar wel iedere afzonderlijke kazemat in wordt beschreven.<sup>1</sup> In lokale historische literatuur worden regelmatig vluchtschansen vermeld, maar de omvang van het verschijnsel wordt weinig duidelijk. Wel zijn ze in het begin van de jaren negentig geïnventariseerd tijdens de voorbereiding van het nieuwe streekplan Noord- en Midden-Limburg.<sup>2</sup> Deze inventarisatie is aangevuld tot afbeelding 1 en de daarop aansluitende Bijlage 1.<sup>3</sup> Buiten het noorden en midden van Nederlands-Limburg zijn boerschansen uitsluitend in grote aantallen bekend uit de Belgische provincie Limburg.<sup>4</sup> Over andere gebieden bestaat maar weinig informatie. Er zijn enkele boerschansen bekend uit het Zuid-Limburgse heuvelland en uit Brabant,<sup>5</sup> maar de dichtheid aan dergelijke schansen in Midden-Limburg lijkt voor Nederland uniek te zijn.<sup>6</sup>

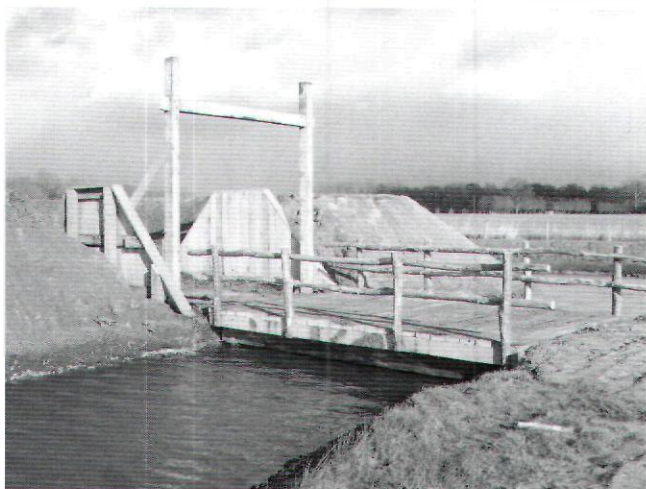
De laatste jaren komen bij graafwerkzaamheden regelmatig resten van schansen aan het licht. De schans van Beesel was in het midden van de jaren tachtig de eerste in Limburg die archeologisch werd onderzocht.<sup>7</sup> In 1997/1998 vonden archeologen tijdens verkenningen in het tracé van de Rijksweg 73-Zuid de Loherschans bij het gehucht Geloo (Belfeld); de schans is vervolgens in 2000 en 2003 nader onderzocht.<sup>8</sup> Tenslotte werd in 2005 een boerschans (her)ontdekt bij de verlegging van de Tungelroysebeek tussen Swartbroek en Ell. Momenteel wordt deze laatste schans op een nieuwe plek, zo'n honderd meter van de oorspronkelijke, gereconstrueerd (afb. 2).<sup>9</sup> In opdracht van de Stichting Instandhouding Kleine Landschapselementen in Limburg, die mede optrad namens de gemeente Weert, de Dorpsraad Laar en het Waterschap Peel en Maasvallei, hebben de auteurs van dit artikel begin 2006 een beknopt onderzoek uitgevoerd naar de schans van Laar (gemeente Weert). Met de nabijgelegen schans van Boshoven is dit de best herkenbare boerschans in Nederland. Het onderzoek diende om meer inzicht te krijgen in de opbouw van de schans, als basis voor een mogelijke restauratie. Door een combinatie van literatuur-, archief- en veldonderzoek, aangevuld met enkele interviews, hebben we gepoogd zoveel mogelijk informatie over deze schans bijeen te brengen.

Dit artikel vormt de weerslag van het onderzoek. In het



Afb. 1. Overzichtkaart van boerschansen in Noord- en Midden-Limburg. De nummers van de schansen corresponderen met Bijlage 1.





Afb. 2. De reconstructie van de schans van Ell in volle gang (a: eind 2006; b: januari 2007). Foto's: J. Roymans, Stichting RAAP.

navolgende geven we eerst een hoeveelheid algemene informatie over boerenschans. Aan het eind gaan we nader in op de schansen van Laar, waar we een booronderzoek uitvoerden, en Boshoven, waar relatief veel van bekend is en zelfs een deel van het archief bewaard is gebleven.

### Aanleg en gebruik van schansen

De Limburgse boerenschans zijn gebouwd tijdens de Nederlandse Opstand (vroeger bekend als de Tachtigjarige Oorlog), een onrustige periode waarin het Maasdal voortdurend werd doorkruist door de strijdende partijen. Terwijl de westelijke provincies van Nederland alleen in de beginfase van de Tachtigjarige Oorlog door oorlogshandelingen werden geteisterd, was het Maasdal, met als belangrijkste strategische objecten de steden Roermond en Venlo en de vesting Stevensweert, nog tot ver in de zeventiende eeuw betwist gebied. Ook daarna trokken nog regelmatig legers door deze gebieden.

Omdat legers werden geacht voor een belangrijk deel in hun eigen onderhoud te voorzien, was de plattelandsbevolking het grootste slachtoffer van iedere belegering en troepenverplaatsingen. Die bevolking probeerde zich op verschillende manieren te beschermen. Enkele dicht bebouwde dorpen voorzagen zich van provisorische wallen. In 1584 vroegen bijvoorbeeld de bewoners van Thorn en Neeritter aan hun grondheren toestemming om hun dorpen te mogen versterken. De wallen van het nabijgelegen stadje Wessem werden in 1601 opgeknapt. Het klooster Keyserbosch in Neer legde in 1669 een brede gracht aan om het kloosterterrein; in tijden van gevaar mochten de omwonenden het kloosterterrein als schuilplaats gebruiken. In andere dorpen bood een kasteel een schuilplaats. De dorpelingen van Blitterswijck, die ook in 1586 al eens hun toevlucht in het kasteel hadden gevonden, troffen daartoe in 1602 een regeling met de kasteelheer.<sup>10</sup> Een van de bastions rond het kasteel van Horst had dezelfde functie; het bastion staat op oude kaarten als 'Schans'. In Horst is ook van het kerkhof wel beweerd dat het als vluchtplaats zou dienen. Daartoe zouden de muren van schietgaten voorzien zijn.<sup>11</sup> Dit laatste is zeker het geval geweest in Broekhuizenvorst, waar de schietgaten in de kerkhofmuur nog altijd aanwezig zijn.

Veel andere dorpen bouwden een vluchtschans. Als weer eens een bende in aantocht was kon de bevolking van het dorp zich met het vee terugtrekken in de schans, onder bescherming van de schutterij. De schansen werden aangelegd en betaald door de dorpelingen, nadat ze toestemming voor de aanleg hadden gekregen van de heer van het dorp of van de schepbank. De schansen waren eigendom van de gemeente of buurt. Een aantal boerenschans is al rond 1600 aangelegd, maar de aanleg ging nog tot in de 18e eeuw door. Zo bouwde Maasbracht er nog een in 1703.<sup>12</sup> Die in de omgeving van Weert stammen waarschijnlijk alle uit de eerste helft van de zeventiende eeuw. Vooral de oorlogshandelingen rond de Maasveldtocht van Frederik Hendrik (1632) lijken hier tot de aanleg van schansen te hebben geleid. In dezelfde jaren werden in dit gebied ook verschillende boerderijen van een gracht voorzien.<sup>13</sup>

Het gebruik van de schansen was vastgelegd in een schansreglement. Zowel in Nederlands als in Belgisch-Limburg zijn verschillende van die schansreglementen bewaard gebleven; in het eerste gebied kennen we die van Moesel (zie Bijlage 2), Kreijel (Nederweert) en Neer.<sup>14</sup> De oudste van die reglementen stammen nog uit het eind van de zestiende eeuw, de meeste uit de eerste helft van de zeventiende. Veel reglementen zijn ongeveer gelijklopend of komen zelfs, zoals de reglementen van Moesel en Kreijel, letterlijk met elkaar overeen.<sup>15</sup> Zonodig werd de naleving van het reglement bij de rechter afgedwongen.<sup>16</sup>

Het gebruik van de schans was in de meeste gevallen voorbehouden aan de bouwers en hun nazaten, al konden andere bewoners zich wel 'inkopen'. In de schansen rond Weert waren de bewoners ingedeeld in 'rotten', die onder leiding stonden van een 'rotmeester'. De rotmeesters kozen de twee schansmeesters, waarvan er ieder jaar één aftrad. De schans-



meesters vormden het hoogste bestuur van de schans en kregen ruime bevoegdheden om bijvoorbeeld mensen bij wangedrag te verwijderen.<sup>17</sup>

Dat roept allemaal de vraag op naar de effectiviteit van de schansen. Duidelijk is wel, dat dergelijke eenvoudige constructies hoogstens effectief kunnen zijn geweest tegen kleine bendes. Tegen grotere bendes had men weinig verweer; zo werden de schansen van Stramproy in 1654 geplunderd en in brand gestoken.<sup>18</sup> Toch weten we dat de schansen wel zijn gebruikt. Toen er in 1658 brand uitbrak op de schans van Swartbroek, verbleven er boeren met vee op de schans en waren in de huisjes voorraden opgeslagen.<sup>19</sup> Er is uit de omgeving van Weert één verhaal bekend over het functioneren van een schans. Verdedigers van de Roeventerschans zijn een keer de Leukerschans te hulp gekomen toen de laatste werd bedreigd. De 'onruststokers' werden gepakt en zijn later in Weert terechtgesteld.<sup>20</sup> Voor het overige is niet bekend of de vele energie en middelen die in de schansbouw werden gestoken het leven inderdaad veiliger hebben gemaakt.

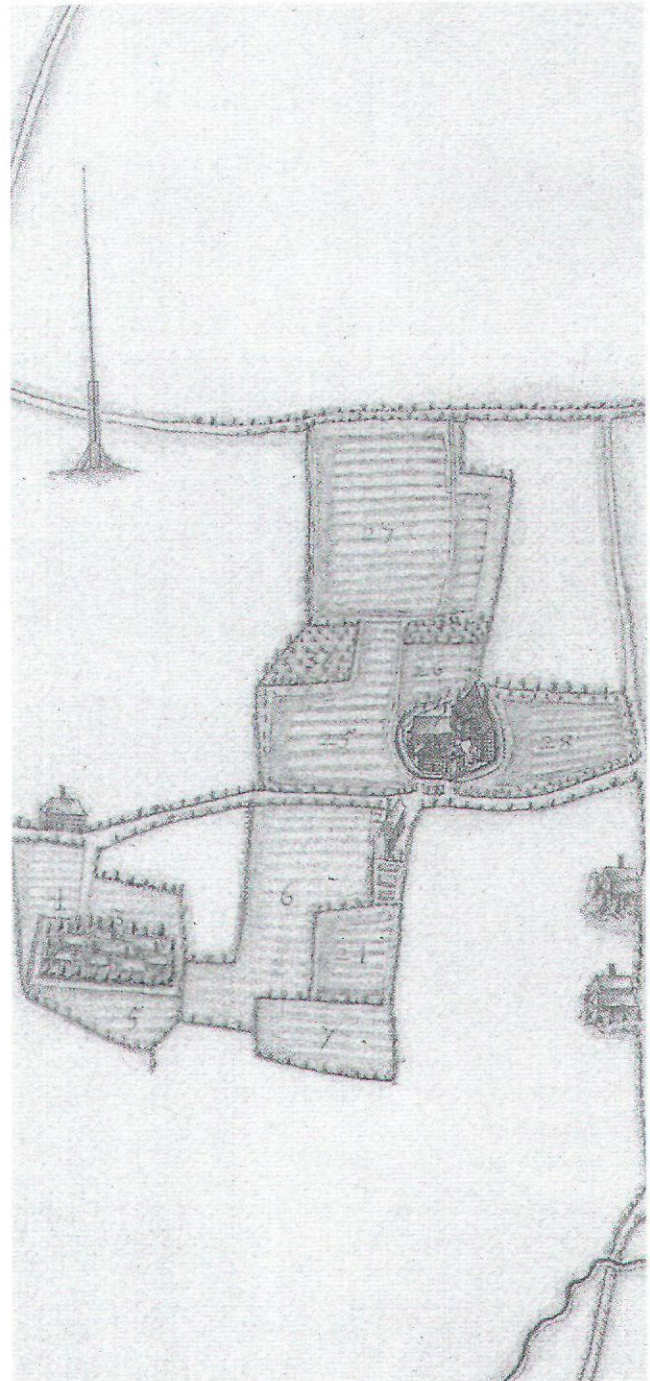
### Uiterlijk en ligging van de schansen

Van grotere schansen en vestingwerken zijn soms bouwtekeningen of gedetailleerde kaarten overgeleverd. Van de door de lokale bevolking aangelegde boerenschansen zijn dergelijke documenten tot dusver niet bekend. Er is bovendien geen enkele gave boerenschans overgebleven. Wie zich een beeld wil vormen, kan het beste naar het Openluchtmuseum van Bokrijk, waar een vluchtschans uit Haspershoven (Overpelt, Belgisch-Limburg) is nagebouwd. Wel beschikken we over enkele zeer fraaie afbeeldingen van schansen in de kaartboeken van Zuid-Nederlandse kloosters zoals Averbode, Park en Tongerlo (afb. 3, 4).<sup>21</sup>



Afb. 3. Een fraai beeld van een dubbele schans met ophaalbruggen staat in het kaartboek van de abdij Averbode. Het betreft de Grote en de Kleine Schans van Blarendonk in Belgisch Brabant. De kaart is gemaakt omstreeks 1650. Uit: Van Ermen, 1997, p. 43.

De gemiddelde boerenschans bestond vermoedelijk uit een twee tot drie meter hoge wal, verstevigd met takkenbossen en beplant met wilgen of doornstruiken. De vroegere Weertse archivaris Henkens gaf een uitgebreide beschrijving van de

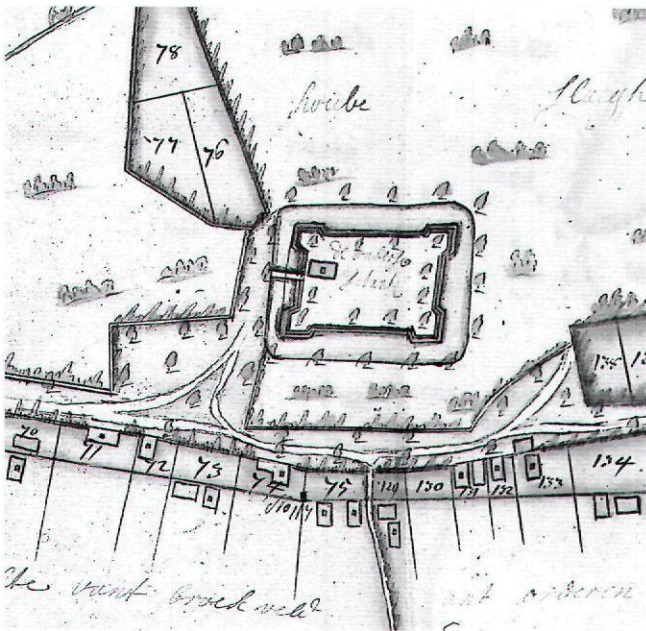
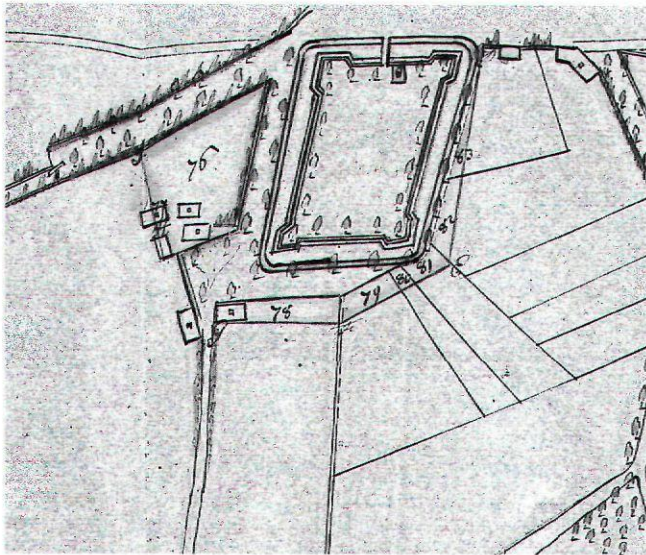


Afb. 4. Het kaartboek van de abdij Averbode bevat ook een zeldzame afbeelding van een schans met huizen. De schans lag in het gehucht Kwamol bij Oostham (Belgisch-Limburg). De tekening (uit 1661-1671) toont links onder de schans; rechtsboven is een omgracht herenhuis zichtbaar. Uit: Van Ermen, 1997, p. 154.



aanleg van een schans, waarbij helaas onduidelijk blijft waar hij zich op baseerde. Volgens hem werd eerst de gracht gegraven, waarna aan de binnenzijde palen in de grond werden gestoken waartussen *wissen* werden aangebracht. Hierachter werd de grond uit de gracht opgeworpen tot een wal tot maximaal twee meter hoog. De wal werd zo opgeworpen dat het vlechtwerk van *wissen* er nog iets bovenuit stak om als borstwering te kunnen dienen. Soms gebruikte men ook 'schanskorven', tenen manden, die naast elkaar werden opgesteld.<sup>22</sup>

De meeste schansen hadden een eenvoudige, ongeveer vierkante plattegrond, hoewel er ook een aantal is aangelegd met bastions (afb. 5). De gracht was vier of vijf, soms zelfs tien



Afb. 5. De schansen van Everlo en Onder-Eindt bij Helden in 1734 ((Hauptstaatsarchiv Düsseldorf, Karten 1575, nrs 25 en 46).

meter breed. De archeologisch onderzochte gracht van de Loherschans bij Belfeld had een breedte van ongeveer negen meter.<sup>23</sup> Een inhaalbare brug of een ophaalbrug en een poort beschermden de toegang. Binnen de wal werden houten huisjes gebouwd voor de gezinnen die aan de bouw hadden meegewerkt. De omvang van de schansen verschilde. De bovengenoemde Loherschans was rechthoekig en mat ongeveer 45 bij 90 meter, dus 0.4 ha. Iets groter waren de schansen van Leveroy (0.54 ha), Boshoven (0.75 ha) en Roeven (0.82 ha). Relatief groot was de Ulikerschans van 1.10 ha.<sup>24</sup>

In gevaarlijke perioden was de schans permanent bewoond door een portier.<sup>25</sup> De brug en de slagbomen naar de schans in Meterik (Horst) werden blijkbaar pas in tijd van gevaar aangebracht. In 1741 werd vastgelegd dat de aannemer daarvoor apart betaald diende te worden.<sup>26</sup> In rustiger tijden werd het binnenterrein van de schans meestal aan boeren verpacht. Toen in 1661 een kapelanie werd gesticht in Beesel, kreeg de kapelaan voor zijn onderhoud onder meer de beschikking over de opbrengst van de verpachting van de schans: *Ierstelick de Schans, rentende iaerlixs veertien gl: 6 st., edoch mits dese conditie, dat so wanneer kriegh oft oorlogh (:t welck Godt voorhoede wil:) in sulcken val sij daerop wederom sulden moeten timmeren en wonen.*<sup>27</sup>



Afb. 6. De schans van Leveroy op het kadastrale minuutplan van ca 1832. Deze schans lag aan de beek, op enige afstand van het gehucht.



De schansen werden meestal aangelegd op gemeenschapsgrond. Zo lagen de vier schansen in Nederweert op grond die daartoe door de heer van de heerlijkheid in bruikleen was gegeven.<sup>28</sup> Naar landschappelijke ligging kunnen we de schansen indelen in twee groepen. De meeste werden aangelegd in moerasgebieden, waar de grachten vol water bleven en de vijand moeilijk door kon dringen. Voorbeelden van schansen die op enige afstand van het dorp in een moerasgebied lagen, waren die van Beesel en, in de omgeving van Weert, die van Keent en Leveroij (afb. 6). Waar dergelijke terreinen niet aanwezig waren, werd soms een buurdorp benaderd. Zo vroegen de heer en de inwoners van Kessenich (Belgisch Limburg), die 'in deze troebele tijden geen bekwame plaats kunnen vinden om een schans op te richten, ter berging van hun meubelen en vee', in 1642 toestemming om een schans op te richten in het Vijverbroek, een moerasgebied tussen Kessenich, Thorn en Neeritter dat gemeenschappelijk bezit was van deze dorpen. Deze schans zou dan ook gebruikt kunnen worden voor de bewoners van Thorn en Neeritter.<sup>29</sup>

Andere schansen werden in de directe omgeving van de huizen aangelegd. Een goed voorbeeld is de schans van Roeven (afb. 7). Omdat de schansen eigendom waren van de dorpsgemeenschap, waren ze, vooral als ze temidden van de bebouwing lagen, bij uitstek geschikt om gemeenschapsvoorzieningen op de bouwen. Zo stonden rond 1820 schooltjes op de schansen van Boshoven, Moesel, Keent, Tungalroy (alle in de gemeente Weert) en Kreijel (gem. Nederweert). De schans van Afferden, genoemd in 1592, werd later uitgebreid zodat de kerk erbinnen kwam te liggen.<sup>30</sup> Op de schans van Laar (gem. Weert) werd nog in 1949 de parochiekerk gebouwd. Verpachting van de schans kon inkomsten voor het dorp genereren. Een variant daarop toont de negentiende-eeuwse kapelaan van Stramproy, die zijn parochianen oproep om hun deel van de schansen af te staan om uit de opbrengst daarvan een nieuwe klok te maken of andere verbeteringen en verfraaiingen aan de kerk te brengen.<sup>31</sup>

Nog in de achttiende eeuw werden de schansen onderhouden.



Afb. 7. De schans van Roeven op het kadastrale minuutplan van ca 1832. Deze schans had, zoals de meeste boerenschansen, een eenvoudige rechthoekige vorm. De schans ligt duidelijk in de kern van het gehucht.

De schans van Moesel (Weert) werd aan het eind van de achttiende eeuw gerestaureerd met materiaal van de nabijgelegen schans van Keent.<sup>32</sup> Op negentiende-eeuwse kaarten is nog een groot aantal schansen te zien. Veel waren er toen nog in het terrein herkenbaar en ook de besturen functioneerden vaak nog.

In de negentiende en twintigste eeuw zijn de meeste schansen verdwenen door ontwatering en ontginning van moerasgebieden, door uitbreiding van bebouwing en door ruilverkavelingen. Van een aantal schansen zijn, soms met grote moeite, nog sporen terug te vinden. De best herkenbare schansen zijn die van Laar en Boshoven bij Weert. Hoewel de wal is verdwenen, bestaat in beide gevallen de gracht nog. Beide schansen hebben nog altijd een rol in het dorpsleven. We zullen daarom in het volgende wat dieper op deze beide schansen ingaan.

### De schans van Boshoven

De schans van Boshoven is relatief groot, met een oppervlakte van driekwart hectare. Deze schans is uniek omdat de oude indeling bekend is (afb. 8). Op het kadastrale minuutplan is het schansterrein verdeeld in zo'n 120 perceeltjes. Hoewel er maar twee huizen en de St Odakapel stonden, lag hier het grondplan van een compleet, tijdelijk, dorp waarin elk gezin uit het dorp een schansplaats van ruim 20 m<sup>2</sup> bezat. In het begin van de twintigste eeuw waren die stukjes land vrijwel allemaal in één hand gekomen, maar bestonden ze nog wel als kadastrale percelen.<sup>33</sup>

Twee schans- en vier rotmeesters, vertegenwoordigers van de vier 'rotten' waarin Boshoven was verdeeld, vormden het bestuur. De voorzitter van het schansbestuur werd nog tot in de jaren dertig van de twintigste eeuw aangeduid als 'eerste schansmeester'.<sup>34</sup>

De kapel dateert uit 1722, maar is de opvolger van een kleinere kapel die hier al in 1588 moet hebben gestaan.<sup>35</sup> De schans en de kapel zijn steeds eigendom gebleven van het gehucht Boshoven.<sup>36</sup> In 1962 werden de besturen van schans en kapel samengevoegd.<sup>37</sup>

Het archief van de schans van Boshoven, waarvan een deel



Afb. 8. De schans van Boshoven op het kadastrale minuutplan van ca 1832. De kaart is uniek in de weergave van de indeling van de schans.



bewaard is gebleven, bevat onder meer het kasboek uit de periode 1873-1917.<sup>38</sup> Hieruit blijkt dat de belangrijkste inkomstenbronnen bestonden uit de verhuur van de school en de verkoop van bomen en stro. De grootste uitgaven waren reparaties aan de school en de kapel, het planten en snoeien van bomen, 'uitroeijen van braamstruiken' en uitkeringen aan behoeftige buurtbewoners. Vanaf 1898 staat ieder jaar voor vijf gulden 'een kerse boom op de schans aan de school' in de boeken.

De gegevens over aanplant, onderhoud en verkoop van bomen geven een indruk van de begroeiing op de schans. In de eerste jaren was vooral sprake van 'boomen'. In 1889 wordt voor het eerst een soort genoemd: wilgen. In de jaren nadien vermeldt het kasboek onder de inkomsten in sommige jaren wilgen, in andere 'bomen' of 'hout'. In 1897 is voor het eerst sprake van 'een popelier', in 1899 en 1904 gaat het om elzenhout. Onder de uitgaven vinden we in 1898 'het besteelen van de willige boomen' (knotten van wilgen), alsmede de aanschaf en het planten van 70 wilgen. In 1901 worden 'kannadassen' (populieren) geplant en worden kosten gemaakt voor 'het snoijen van kanadassen en wilge boomen'. In 1902 en 1904 worden opnieuw kanadassen geplant, respectievelijk zes en vijftien.

Hoewel het wat weinig gegevens zijn voor harde conclusies, lijkt het erop dat aanvankelijk meest wilgen op de schans stonden en dat rond 1900 vooral populieren worden aangeplant. De laatste bleven nadien belangrijk. Het archief bevat bijvoorbeeld de verkoop van 56 populieren in 1954. Negen bedrijven, waaronder houthandels, kistenmakers en twee klompenfabrieken, schreven op de bomen in. Het jaar erna werden 60 nieuwe populieren geplant.<sup>39</sup>

In 1863 vroeg de schansmeester van Boshoven de gemeente om vergunning om de schanswal te slechten.<sup>40</sup> De wal is waarschijnlijk kort daarop verdwenen. Een andere verandering is de verlegging van de toegangsweg in 1921.<sup>41</sup> Toch is de schans van Boshoven met die van Laar de best herkenbare van de provincie.

### De schans van Laar: historische gegevens

De schans van Laar (afb. 9, 10) wordt voor het eerst vermeld in 1637.<sup>42</sup> Enige tijd later, in 1683, vinden we de schans opnieuw vermeld, als de *schansmeesters van de schans van Laer* en de inwoners van de *heerschappe Laer* met succes aan de magistraat van Weert verzoeken om, net als de andere schansen, vrijstelling van belasting ('schat').<sup>43</sup>



Afb. 9. De schans van Laar in 2006, met op de voorgrond de heuvel die werd opgeworpen met het materiaal dat vrijkwam bij het uitdiepen van de gracht in 1950. Op de achtergrond is de kerk te zien.





Afb. 10. De schans van Laar in 2006. Op de achtergrond de heuvel met Mariagrot.

Ook deze schans was eigendom van de dorpsgemeenschap. Een anonieme, maar ogenschijnlijk goed geïnformeerde, auteur schreef in 1924 in een regionale krant dat alleen de oorspronkelijke families, dus niet de later gevestigden, rechten hadden op de schans. Laar zou daarin verschillen van Boshoven, waar alle bewoners gerechtigd waren.<sup>44</sup>

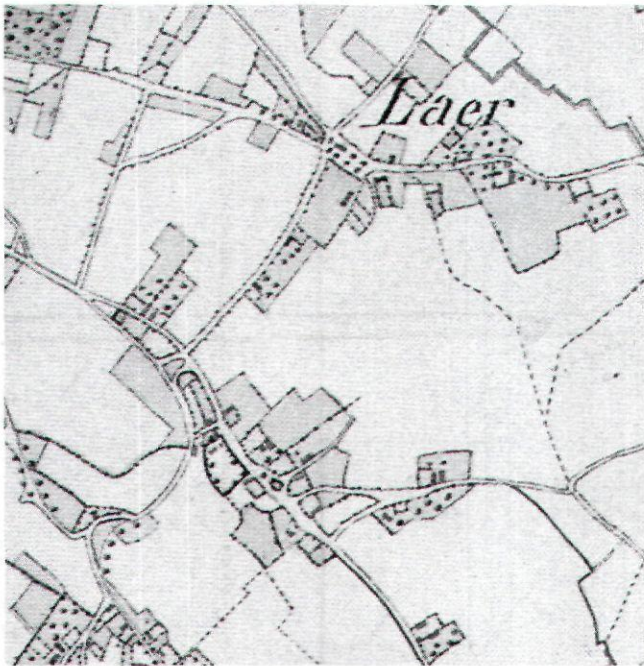
De dorpsgemeenschap bouwde op de schans, dus op haar eigen grond, de dorpschool, die in ieder geval in 1801 bestond.<sup>45</sup> In 1942 schonken de dorpsbewoners het land op de schans aan de parochie als bouwplaats voor een nieuw te bouwen kerk. De schenking is ondertekend door 64 pachters die recht hadden op gebruik van de schans.<sup>46</sup> Op dat moment was het land binnen de gracht als akkerland in gebruik en was van de vroegere wal waarschijnlijk niets meer te zien. De steile oever was begroeid met gras en werd gebruikt als hooiland.<sup>47</sup> Twee jaar later werd Laar een afzonderlijke parochie, gewijd aan de H.H. Hiëronymus en Antonius.

Tegen de plaats van de te bouwen kerk kwamen bezwaren, vooral van de gemeente en de provincie die de plek te ver van de kern van Laar vonden liggen (afb. 11). De schans en de boerderijen eromheen maakten het bovendien moeilijk om hier een dorpskern te ontwikkelen. De gemeente stelde de bouw van de kerk voor op de kruising van de verharde wegen Aldenheerd-Laarderweg, maar ook deze plek stuitte op bezwaren: de plek lag te dicht bij Boshoven, de wegen er naartoe waren te

slecht en de boeren wilden de grond niet afstaan. Uiteindelijk werd de kerk in 1948-'49 toch op de schans gebouwd.<sup>48</sup> Om de toegang tot de nieuwe kerk te verbeteren, vroeg de pastoor in 1947 om de weg langs de schans te verleggen. Dit verzoek werd niet gehonoreerd; de commissie voor Publieke Werken adviseerde het jaar erna om de bestaande weg te verharderen en een brug te maken over de sloot.<sup>49</sup>

Uit de discussie over de kerk krijgen we de indruk dat het behoud van de resten van de schans in die tijd al min of meer vanzelfsprekend was. De gracht werd gebruikt als viswater en ijsbaan,<sup>50</sup> maar werd ook als landschapselement gewaardeerd. De gracht groeide langzaam dicht en werd regelmatig weer uitgegraven. Tegelijk met zijn vraag om de weg te verleggen, vroeg de pastoor de gemeente ook om de gracht uit te diepen. De raad adviseerde de pastoor om voor de begrote ruim 11.000 gulden subsidie van het Rijk aan te vragen en de plannen in overleg met de Rijksmonumentencommissie uit te voeren.<sup>51</sup> Uiteindelijk werden de grachten in 1950 uitgegraven en 'wederom op hun vroegere breedte gebracht'.<sup>52</sup> Een dragline heeft, staande op de schans, de zuidoost-, zuidwest- en een deel van de noordwestkant van de schans uitgebaggerd. Het materiaal uit de gracht werd op de schans geworpen, met als resultaat de wal en de heuvel die er nu nog liggen.<sup>53</sup> De heuvel, liggend naast de nieuwe kerk, werd nadien omgevormd tot een Mariaheuvel met grot.





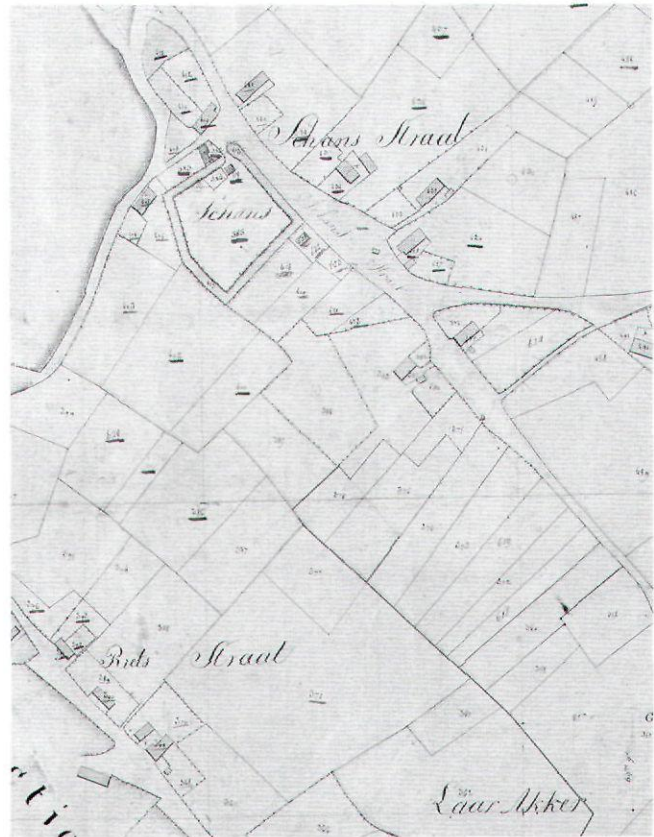
Afb. 11. Laer met de schans op de manuscript topografische kaart uit ca 1840. Laer is op deze kaart te zien als een los bebouwde nederzetting. In het noorden van het fragment, bij de naam Laer ligt een brink met enkele boerderijen. Midden op het fragment ligt een tweede groepje boerderijen, met een kleine brink met poel en aan de westzijde ervan de schans. De laatste is aangegeven door een brede sloot. Nog verder naar het zuidwesten ligt een derde groep huizen, de latere dorpskern.

In 1985 blijkt de Laarderschans opnieuw vervallen. De watertoevoer was afgesloten bij de aanleg van de Ringbaan Noord, waardoor de watergeul droog kwam te staan en de slootkanten dichtgroeiden. Op verzoek van de dorpsraad van Laer heeft de gemeente daarop de gracht opnieuw in de oude staat teruggebracht (afb. 12).<sup>54</sup>

### De schans van Laer: veldwaarnemingen

In het begin van 2006 heeft de eerste auteur een veldonderzoek uitgevoerd in en om de schans van Laer, om meer inzicht te krijgen in de oorspronkelijke opbouw van de schans. Van de verdedigingswal bleken geen resten behouden gebleven en het is dus niet bekend hoe de wal er vroeger uitgezien heeft. De gracht is daarentegen nog aanwezig. Het zwaartepunt van het veldwerk lag dan ook op het bepalen van de oorspronkelijke breedte en vorm van de oevers van de gracht. Het feit dat de gracht in de afgelopen eeuw al twee keer machinaal is uitgebaggerd, maakte dat tevoren onduidelijk was of archeologisch onderzoek nog gegevens kon opleveren over de oorspronkelijke breedte en profielen van de gracht.

Langs de oevers van de gracht zijn in totaal 46 boringen gezet met een edelmanhandboor (afb. 13). De plaats van de boringen werd deels ingegeven door de ligging bij de gracht en deels door beperkende omstandigheden zoals onder het maai-



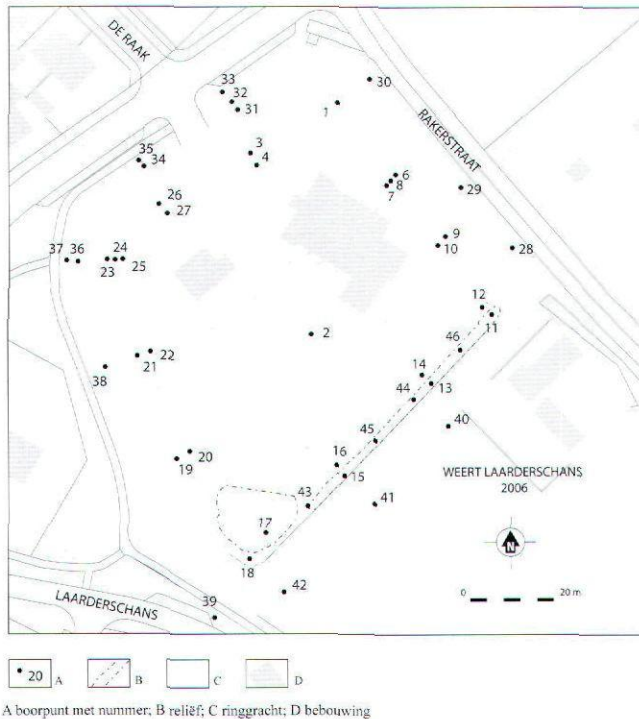
Afb. 12. De schans van Laer op het kadastrale minuutplan (ca 1830). Deze kaart geeft een veel nauwkeuriger beeld van de schans dan de topografische kaart.

veld verborgen bouwpuin, de vele boomstronken, boomwortels en zaken als het ondergrondse gemaaltje ten noorden van de schans. Alle boorprofielen werden beschreven en ingemeten.<sup>55</sup> Ter bepaling van de oorspronkelijke breedte van de gracht en de hellingshoek van de oevers vond het boren plaats in korte, dwars op de gracht gelegen boorraaien.

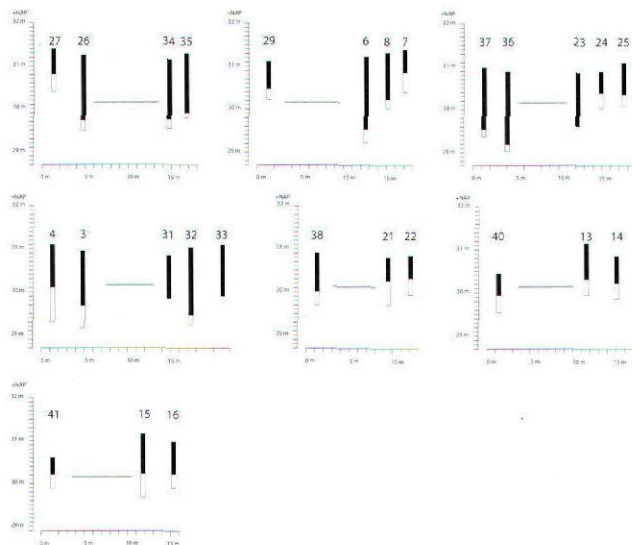
Gezien de doelstelling van het booronderzoek was met name de dikte van de door menselijk handelen omgewoelde en/of opgebrachte bovengrond van belang (vgl. afb. 14). Op en om de schans is de humeuze bovengrond vrijwel nergens dunner dan 0.5 m. De aanwezigheid van de relatief dikke onnatuurlijke toplaag is op zich niets bijzonders omdat de schans in een zone ligt waar in het verleden plaggen opgebracht zijn om de vruchtbaarheid van de akkers op peil te houden.<sup>56</sup> In de boorprofielen op en naast de schans van Laer is overigens goed zichtbaar dat het plaggendek op de meeste plaatsen geheel vergraven is. Aan de dikte van de geroerde grond en de diepteligging van het ongeroerde geelgrijze zand is onder meer te zien op welke plaatsen de gracht oorspronkelijk breder is geweest of een ander verloop kende.

Langs de *zuidoostelijke* en de *zuidwestelijke* gracht ligt het gele zand relatief dicht aan de oppervlakte wat betekent dat de gracht hier nooit breder is geweest. Zelfs in de dicht langs de gracht onderzochte profielen 11, 13, 15, 18, 19, 21 en 38

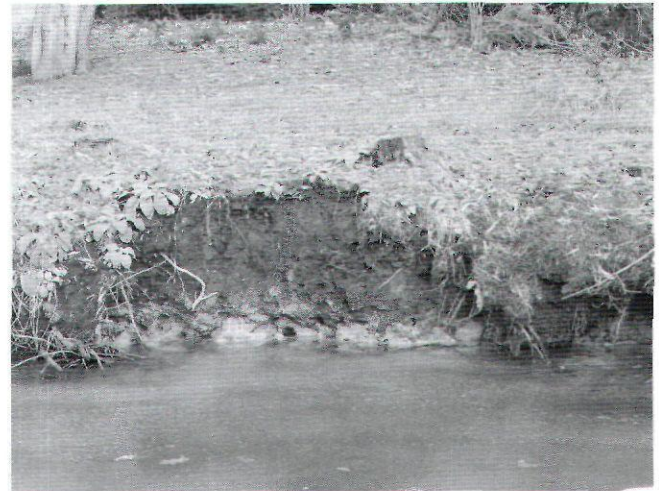




Afb. 13. Huidige topografie van de schans met de plaatsen waar grondboringen zijn uitgevoerd. Vergelijking van de moderne topografische kaart met het kadastrale minuutplan uit ca 1830 toont twee verschillen in de vorm van de schans. De eerste is de verlegging van de ingang, die samenhangt met de bouw van de kerk. De tweede toont een rechtgetrokken zuidwestelijke gracht en als gevolg daarvan een scherper zuidpunt. Veldonderzoek maakte duidelijk dat het hier een onnauwkeurigheid van de moderne kaart betreft. De vorm van de schans is sedert 1830 niet wezenlijk veranderd.



Afb. 14. Schematische weergaven van enkele boorraaien met de dikte van de door menselijk handelen geroerde en/of opgebrachte bovengrond (zwart).



Afb. 15. Erosie van de helling van de gracht (Laar).

begint het ongeroerde geelgrijze zand binnen 1 m onder de oppervlakte. Het is echter niet waarschijnlijk dat de huidige breedte van de gracht overeenkomt met de oorspronkelijke. Net als tegenwoordig zal ook in vroeger tijd in perioden met weinig onderhoud erosie van de oevers hebben plaatsgevonden, waardoor de gracht breder en ondieper werd (afb. 15). We mogen dan ook aannemen dat de gracht oorspronkelijk smaller is geweest. Hoeveel smaller kan uiteraard niet meer vastgesteld worden. Gezien de verdedigingsfunctie is het aannemelijk dat de gracht toch een zekere breedte moet hebben gehad omdat deze anders nauwelijks een hindernis van betekenis zou vormen.

Aan de noordwestzijde van de schans is het geroerde pakket aanzienlijk dikker dan in het zuidwesten en zuidoosten. Op enkele plaatsen is de tot op grotere diepte vergraven bodem langs de gracht te verklaren door de veranderde topografie. Op oude kaarten zoals de kadastrale minuut van omstreeks 1830 (afb. 10) is te zien dat boorprofiel 1 ter hoogte van de in de vorige eeuw weggegraven vroegere ingang van de schans ligt. Verder stond ter hoogte van de boringen 31 tot en met 33 een gebouw en bevinden de boorprofielen 3 en 4 zich op een voormalig erf. De noordwestzijde van de schans is daarmee te veel vergraven om zinvolle uitspraken te kunnen doen over de oorspronkelijke breedte van de gracht en/of de vorm van de oever.

De noordoostzijde van de schans is het best bewaard gebleven. Aan de dikte van de geroerde grond is te zien dat de gracht aan deze zijde oorspronkelijk breder moet zijn geweest of ooit enkele meters opgeschoven is in noordoostelijke richting (inderdaad is de gracht hier in het verleden iets in noordoostelijke richting opgeschoven, tijdens de uitbouw van de Rakerstraat waarbij onder meer een langs deze straat verlopende greppel bij de gracht is gevoegd).<sup>57</sup> Verder kan dankzij de boorprofielen 6 t/m 10 onder enig voorbehoud iets gezegd worden over de oorspronkelijke vorm van de oever. Op basis van de diepte van de ongeroerde grond zou de oever aan de basis een helling kunnen hebben gehad die uiteenliep van 17°



tot 28°. Dit zijn belangrijke waarnemingen, omdat deze oever als enige niet vergraven is toen de gracht in 1950 verdiept werd met een vrij grof werkend oud model graafmachine (dragline).

### Conclusie

De boerenschans vormen een bijzonder landschapselement, dat nog weinig bekend is. Binnen Nederland lagen de meeste voorbeelden in Midden-Limburg. Veruit de meeste boerenschans zijn tegenwoordig niet of nauwelijks meer in het terrein herkenbaar. Nadat ze hun functie hadden verloren werden de verdedigingswallen geslecht en vaak de grachten gedempt. De schansen van Laar en Boshoven zijn uitzonderlijk omdat ze, dankzij de nog aanwezige grachten, nog goed herkenbaar in het landschap liggen. Ook voor deze schansen is regelmatig onderhoud nodig om erosie van de oevers tegen te gaan.

De laatste jaren zijn enkele voorstellen gedaan voor gehele of gedeeltelijke reconstructie van schansen. Tot nu toe is echter nog onvoldoende bekend over het exacte uiterlijk van de schansen. Omvang en vorm van de grachten zijn nog wel te achterhalen door booronderzoek en proefsleuven, zeker waar die grachten niet recent zijn uitgegraven. Over de wallen en de verdere inrichting van de schansen is echter nog maar weinig bekend. Herbouwen van een wal is bijvoorbeeld niet mogelijk door gebrek aan gegevens; in Laar adviseren we daarom om slechts de plek van de wal te markeren.

Bovendien is duidelijk dat de schansen onderling verschilden in omvang en uiterlijk. Voor restauratie en eventuele reconstructieplannen is zeker nog nader archeologisch onderzoek nodig.

### Noten

- <sup>1</sup> J. Baalbergen e.a., (red.), *Atlas van historische vestingwerken in Nederland, Limburg*, Zutphen 1998, 17.
- <sup>2</sup> J. Renes, *Landschappen van Maas en Peel; een toegepast historisch-geografisch onderzoek in het streekplangebied Noord- en Midden-Limburg*, Leeuwarden 1999, kaart 2.
- <sup>3</sup> De inventarisatie is vooral gebaseerd op Topografische kaarten: de 'Tranchotkaart' (*Kartenaufnahme der Rheinlande durch Tranchot (1803-1813) und Von Müffling (1816-1820) mit Ergänzungsblättern 1826-1828*, schaal 1:20 000; uitgegeven op schaal 1:25 000 door het Landesvermessungsamt Nordrhein-Westfalen 1968), de 'Nettekeningen' uit de jaren 1837-1859 van de Topografische en Militaire Kaart (uitgegeven: *Grote Historische Provincie Atlas 1:25 000; Limburg 1837-1844, Groningen* 1992), de oudste kadastrale minuutplannen uit 1832 ([www.dewoonomgeving.nl](http://www.dewoonomgeving.nl)). De Kuyper-atlas (J. Kuyper, 'Gemeente atlas van de provincie Limburg', Leeuwarden 1869) en recente topografische kaarten.
- <sup>4</sup> A. Hansay, 'Règlements de 'schansen' à Meldert-lez-Diest et à Lummen au XVIIIe siècle', *Bulletin de la Commission Royale d'Histoire* 81 (1912), 53-94; A. Hansay, 'Règlements de 'Schansen' à Lummen en 1598-1599 et en 1606, et à Tessenderloo en 1624',

*Société Chorale et Littéraire Les Mélophiles de Hasselt; Bulletin de la Section Scientifique et Littéraire* 41 (1913), 47-63; A. Hansay, 'Les schansen dans le Limbourg', *Bulletin de la Société Scientifique et Littéraire du Limbourg* 37 (1923), 11-20.

- <sup>5</sup> A.D. Kakebeke, *Cursus prehistorie en geschiedenis van de omgeving van Eindhoven*, Eindhoven 1975 (4e druk). Het kaartboek van de abdij Tongerlo (Goris, 2001) bevat kaarten van vluchtschansen in Chaam en Goirle: J.-M. Goris, *Een kaartboek van de abdij Tongerlo 1655-1794*, Brussel 2001. Voorts is er een vluchtschans uit 1632 bekend in de omgeving van de kerk van Tilburg: M.W.J. de Bruijn, 'Een vluchtschans in Tilburg', *Actum Tilliburgis, Tijdschrift van de Heemkundekring "Tilborch"* 7(1976)2, 44-52.
- <sup>6</sup> Het was in dit onderzoek niet mogelijk de internationale literatuur uitvoerig door te nemen. Enig zoeken op Internet leverde in Duitsland geen vergelijkbare schansen op.
- <sup>7</sup> W. Luys, 'Een onderzoek naar de Beeselse schans', *Archeologie in Limburg*, nr 31 (1987), 9-11.
- <sup>8</sup> Het onderzoek werd uitgevoerd door het Archeologisch Diensten Centrum.
- <sup>9</sup> [www.archeologiemanifestatie.nl](http://www.archeologiemanifestatie.nl) (4-1-2006).
- <sup>10</sup> Rijksarchief Limburg, Archief hrl Blitterswijk/Wanssum, inv. nr 147; P. Dreiskämper, 'Thonis Ongewassen en Johan Copper: leven op Blitterswijk; onderzoek naar het personeel en de werkzaamheden op een Limburgs kasteel aan het eind van de 16e eeuw', *Castellogica* 1996, 179-191, vooral 181.
- <sup>11</sup> A. Steffens, *Geschiedenis der aloude heerlijkheid en der heeren van ter Horst in het land van Kessel*, Roermond 1888, 201.
- <sup>12</sup> Rijksarchief Limburg, Archief gemeente Maasbracht, inv. nr 260.
- <sup>13</sup> J.F.A. Wassink, *Van stad en buitenie; een institutionele studie van rechtspraak en bestuur in Weert 1568-1795*, Hilversum 2005 (Maaslandse Monografieën 68), 220-222.
- <sup>14</sup> Hansay 1912, 1913; J. Henkens, 'Een schansreglement uit Weert', *De Maasgouw* 100 (1981), 177-183; A.C.M. Sanders, 'Conditie van de schans van Neer uit 1643', *Rondom het Leudal* 59 (1990), 540-545.
- <sup>15</sup> Henkens, 1981; M. Hermans, 'De school op de Kreijelerschans', in: A. Bruckers (red), *Nederweerts verleden; conflict en harmonie*, Nederweert 1991, 23-43.
- <sup>16</sup> G.A. Weert, Oud-rechterlijk archief van Weert 1400-1796, inv.nr 1907 behandelt een proces uit 1659, waarin de schansmeesters van Swartbroek met ene Thijs Grennen procedeerden over de naleving van het schansreglement.
- <sup>17</sup> Wassink 2005, 222-223.
- <sup>18</sup> C. Creemers, 'Aantekeningen over het dorp Stramproy; eene bijdrage tot de geschiedenis van het voormalig Rijksvorstendom Thorn', *PSHAL* 9 (1872), 5-156, vooral 88.
- <sup>19</sup> Wassink 2005, 224.
- <sup>20</sup> P. van Stiphout, *Schansen in de gemeente Weert en Nederweert*, Ongepubliceerde scriptie Faculteit Ruimtelijke Wetenschappen Universiteit Utrecht z.j. [1998], 13.
- <sup>21</sup> Goris 2001; E. van Ermen, *Het kaartboek van Averbode 1650-1680*, Brussel 1997.
- <sup>22</sup> Henkens 1981.
- <sup>23</sup> [www.vialimburg.nl](http://www.vialimburg.nl) (4-1-2006)
- <sup>24</sup> H. Koppen & F. Scheepers (red.), 1987: 'Van vreuger'; uit het verleden van de gehuchten Schoor, Roeven en Kraan onder de gemeen-



- te Nederweert (Lb), Nederweert 1987, 50.
- <sup>25</sup> W. Luys, 'Schansen, eens vluchtplaatsen voor de plattelandsbewoners tijdens de Tachtigjarige Oorlog (1568-1648)', *Jaarboek Heemkundevereniging Maas- en Swalmdal* 5 (1985), 108-132.
- <sup>26</sup> Steffens 1888, 201.
- <sup>27</sup> W. Luys, 'Archeologische vondsten en opgravingen in Beesel-Reuver-Belfeld-Swalmen (1987-1991)', *Jaarboek Heemkundevereniging Maas- en Swalmdal* 12 (1992), 108-138. Bevat: Een onderzoek naar de Beeselse schans (133-138).
- <sup>28</sup> Hermans 1991, 23.
- <sup>29</sup> J. Habets, J. & A.J.A. Flament, *De archieven van het kapittel der hoogadelijke rijksabdij Thorn, 2, 's-Gravenhage* 1899, nr 1063.
- <sup>30</sup> Luys 1985, 114.
- <sup>31</sup> Gemeente Archief Weert, Archieven gemeente Stramproy 1592-1937, Inv.nr 609.
- <sup>32</sup> Henkens 1981.
- <sup>33</sup> De Nieuwe Koerier, 23 augustus 1924.
- <sup>34</sup> G.A. Weert, Archief schans en kapel te Boshoven, Inv.nr 2; De Nieuwe Koerier, 23 augustus 1924.
- <sup>35</sup> Ramaekers, 1990, 156.
- <sup>36</sup> J. Henkens, *St. Oda – Weert; drie gehuchten, één parochie*, Weert-Boshoven 1983, 52-53; L.H. Raemaekers, *Boshoven, namen en bijnamen*, Weert 1990, 156.
- <sup>37</sup> Ramaekers 1990, 156.
- <sup>38</sup> G.A. Weert, Archief schans en kapel te Boshoven, Inv.nr 14.
- <sup>39</sup> G.A. Weert, Archief schans en kapel te Boshoven, Inv.nrs 7 en 24.
- <sup>40</sup> G.A. Weert, Nieuw-archief der gemeente Weert 1795-1920, Inv.nr 1769
- <sup>41</sup> Ramaekers 1990, 156.
- <sup>42</sup> L.H. Raemaekers & H.J.H. Teunissen, *Laar, namen en bijnamen; Rosveld en Kampershoek*, Weert 1993, 173.
- <sup>43</sup> Gemeente Archief Weert, Oud-administratief archief van Weert tot 1795, Inv.nr 1960
- <sup>44</sup> De Nieuwe Koerier, 23 augustus 1924.
- <sup>45</sup> G. Thijssen, 'De school op de schans', in: T. Aben-Timmermans & J. Brouns (red.), *Laar van noaber tot kerkdorp*, Weert-Laar 1994, 266-267.
- <sup>46</sup> Van Stiphout z.j., bijlage 6.
- <sup>47</sup> Mnd. med. van de heer Teewen (zoon van een vroeger lid van de schanscommissie).
- <sup>48</sup> Raemaekers & Teunissen 1993, 249-250; J. Brouns, 'De bouw van de parochiekerk', in: T. Aben-Timmermans & J. Brouns (red.), *Laar van noaber tot kerkdorp*, Weert-Laar 1994, 339-353, vooral 339-340.
- <sup>49</sup> G.A. Weert, A.G.W. (1920-1969), raadsnotulen 15 oktober 1947 en 18 augustus 1948.
- <sup>50</sup> Raemaekers & Teunissen 1993, 173.
- <sup>51</sup> G.A. Weert, A.G.W. (1920-1969), raadsnotulen 15 oktober 1947.
- <sup>52</sup> *Het Kanton Weert, 10 maart 1950*.
- <sup>53</sup> Mnd. med. van de heer Teewen.
- <sup>54</sup> Raemaekers & Teunissen 1993, 174; De Limburger, 11 januari 1985.
- <sup>55</sup> Voor deze gegevens verwijzen we naar het rapport: M. Lascaris & H. Renes, 'Verslag van een onderzoek naar de cultuurhistorische waarde en de exacte ligging van de schans van Laar; een boerenschans in de gemeente Weert', Amsterdam 2006 (Zuidnederlandse Archeologische Rapporten 69).
- <sup>56</sup> Volgens de bodemkaart ligt de schans in een zone met hoge zwarte enkeerdgronden (eEZ23). Bodemkaart van Nederland 1:50.000 blad 570.
- <sup>57</sup> Mnd. med. van de heer Teewen.



**Bijlage 1. Lijst van vluchtchansen**

N.B. De nummers in de eerste kolom corresponderen met de overzichtskaart

Nr	Plaats	Coördinaten	Bijzonderheden, literatuur
----	--------	-------------	----------------------------

**Noord-Limburg**

1	Afferden	46D/198,10/405,20	Oudste vermelding 1594. Later uitgebreid, waardoor ook de kerk binnen de schans stond (Luys 1985, p. 114).
2	Veulen	52B/192,70/388,93	De Tranchotkaart toont een omgracht terrein met toponiem 'Schans'
3	Horst	52G/201,75/386,50	Op een 19e-eeuwse plattegrond van het kasteel (Steffens 1888) ligt aan de noordoostzijde van het kasteelterrein een bastionachtig perceel dat Schans 'heet'
4	Meterik	52G/ligging onbekend	In 1662 is sprake van de <i>schans weide</i> . De schans is in 1793 geslecht (Steffens 1888, 201).
5	Sevenum	52G/199,42/381,08	De 'Thiends Carte' uit 1745 toont een vijfhoekig omgracht terrein 'De Schans'. (J. Janssen, 'Van Sevenheim tot Sevenum', Sevenum 1983, 3e druk, 133). De schans is niet meer herkenbaar op de 'Nettekening' van ca 1840.
6	Sevenum	52G/200,62/380,92	De 'Thiends Carte' uit 1745 toont een vijfhoekig omgracht terrein 'De Schans' (Janssen 1983, 133). De schans is niet meer herkenbaar op de 'Nettekening' van ca 1840.

**Land van Weert**

7	Boshoven	57F/175,70/363,75	De kapel van de H.H. Oda en Apollonia of Schanskapel dateert uit 1722 (datum op een gevelsteen), maar op de plaats moet al in 1558 een kleinere kapel hebben gestaan (Henkens 1983, 9; Raemaekers 1990, 156, 200-201). De schans is nog altijd herkenbaar
8	Laar	57F/177,37/365,23	De schans wordt voor het eerst vermeld in 1637 en is nog altijd herkenbaar. In 1949 werd de parochiekerk van Laar op de schans gebouwd.
9	Leuken	57F/±179,5/362,9	Lag 750 meter ten oost-zuidoosten van het gehucht Leuken. Contouren nog te herkennen aan paden die langs de verdwenen grachten lopen (Van Stiphout, z.j., 11).
10	Altweert	57H/±176,02/361,15	Aangelegd vóór 1641 (Wassink 2005, 220).
11	Keent	57H/177,10/360,08	Lag een kilometer ten zuiden van Keent. Aangelegd vóór 1641 (Wassink 2005, 220). In 1727 werd een school op de schans gesticht. De 'Nettekening' van ca 1840 geeft hier een rechthoekig omgracht terrein en het toponiem De Schans. Noordgracht gedempt ca 1925, zuidgracht 1965, oost- en westgracht midden jaren '70 (Van Stiphout, z.j., 10).
12	Moesel	57H/178,95/360,95	Lag 1 kilometer ten zuidoosten van Moesel. Aangelegd door de bewoners van Moesel en Keent, op gemeentegrond die daartoe werd gekocht van de landsvrouw, Magdalena van Egmond, prinses van Chimay (eerste decennia van de 17e eeuw). De schans is aangelegd vóór 1641 (Wassink 2005, 220) en is eind 18e eeuw hersteld met materiaal van de nabijgelegen schans van Keent. De topografische kaart uit 1986 toont een moerasgebied met een toponiem De Schans. De schans is met enige moeite nog herkenbaar. Reglement is bewaard gebleven (Henkens 1981; Van Stiphout z.j., 10).
13	Tungelroy	57H/179,08/358,17	De 'Nettekening' van ca 1840 geeft hier een klein omgracht terrein en het toponiem De Schans. De laatste delen van de gracht zijn in 1989 gedempt (Van Stiphout, z.j., 15).
14	Roeven	58A/180,35/364,38	Rechthoekig omgracht terrein in de kern van het gehucht Roeven (Van Stiphout, z.j., 14). Op 20 januari 1821 werd de Roeventer Schans, <i>met gragten omringt, bevattend ca. 82 are akkerland</i> , publiek verkocht. De koper, Hendrik Berckers uit Nederweert, procedeerde in 1829 met de gemeente over de <i>onderscheidene woningen</i> op de schans. Volgens de veilcondities had de gemeente die voor 1 mei 1821 moeten slopen, maar dat was niet gebeurd. In een nieuwe overeenkomst werd bepaald dat Berckers deze gebouwtjes <i>vrij en ongemoeid</i> mocht laten. Tevens zou de gemeente hem fl. 111,03½ in mindering brengen op de destijds betaalde aankoopssom (Hermans 1991, 24, 42). Het terrein bestaat nu gedeeltelijk uit bos; de grachten zijn nog deels aanwezig.
15	Uleker	58A/181,08/368,08	In januari 1821 werd <i>De zoogenaamde Uliker Schans met deszelfs gragten, ca. 82 are akkerland, met de woning of huis daarop staande</i> , publiek verkocht. De 'Nettekening' van ca 1840 geeft hier een omgracht terrein en het toponiem 'Vervallen Schans'. Eind 20e eeuw geëgaliseerd (Hermans 1991, 24; Van Stiphout, z.j., 14).



16	Kreijel	58A/181.75/366,35	Omgracht terrein op de 'Nettekening' van ca 1840. Geëgaliseerd bij de ruilverkaveling in 1952. Tot op heden loopt de Schansstraat van Nederweert naar de plaats van de verdwenen schans. De schans werd, waarschijnlijk omdat er een gemeentelijke school op stond, niet gelijk met de drie andere schansen van Nederweert in 1821 verkocht (Hermans 1991, 24; Van Stiphout, z.j., 18).
17	Leveroy	58A/186.87/362,75	In januari 1821 werd de <i>Lijveroijer Schans, bestaande in ca. 54 are akkerland en omringt met grachten</i> , publiek verkocht. De 'Nettekening' van ca 1840 geeft nog een omgracht terrein en toponiem Schans. Geëgaliseerd bij de ruilverkaveling in 1976 (Hermans 1991, 24; Van Stiphout, z.j., 18).
18	Swartbroek	58C/181.45/360,25	Ca 350 meter ten westen van het gehucht. Het schansreglement stamt uit 1634 en waarschijnlijk is de schans rond die tijd aangelegd (Wassink 2005, 220). Volgens het kadaster van 1832 was de schans eigendom van de ingezetenen van Swartbroek. De Schans werd beheerd door de Schansraad, die bestond uit ingezetenen van Swartbroek. Een van de leden van de raad was penningmeester, oftewel schansmeester. Op de schans stond een boerderij De Schans; ernaast lag het Schansveen. De pachtopbrengst kwam ten goede aan de kerk; later werden ook de school en het huis bij de school ervan onderhouden. De opbrengsten werden opgetekend in het schansboek. In 1835 kreeg de kerk van Swartbroek een eigen kerkfabrieksraad; in 1850 werd afgesproken dat de leden van de kerkfabrieksraad tevens deel uitmaakten van de Schansraad. In 1887 besloot men het kreupelhout in het Schansveen te kappen, de bedden om te spitten en deze te beplanten met dennen; in 1908 is het gebied vervolgens ontgonnen. In 1922 werd besloten de schans te verkopen, samen met de Corneliusbeemden en de daarop staande 87 canadabomen, omdat geld nodig was voor de bouw van de nieuwe kerk. De verkoop volgde in 1924 (W. van Oorschot, <i>Swartbroek, verleden en heden; de geschiedenis van een kerkdorp van Weert</i> , Weert 1993, 33, 40-44). De grachten zijn gedempt.
19	Stramproy	57H/179.60/356,25	'Reinkes-sjâns'. In 1838 met toestemming van de rechthebbenden openbaar verkocht (Creemers 1872, 89; Stramproyer momentopnamen, 1982, 50). Terrein nog herkenbaar op de 'Nettekening', die rond die tijd werd vervaardigd.
20	Stramproy	57H/177.22/355,50	'Groone-sjâns'. In 1838 met toestemming van de rechthebbenden openbaar verkocht (Creemers 1872, 89; Stramproyer momentopnamen, 1982, 50). Terrein nog herkenbaar op de 'Nettekening', die rond die tijd werd vervaardigd.

#### Overig Midden-Limburg ten westen van de Maas

21	Heythuysen	58A/187.83/363,52	Op Tranchotkaart niets te zien. De 'Nettekening' van ca 1840 geeft hier een omgracht terrein en het toponiem Schans. In de Gemeente atlas van J. Kuiper (1869) 'Schans (verv.)'.
22	Heythuysen	58A/189.98/363,55	'Grote Schans'. Omgracht terrein op Tranchotkaart. Heet op de 'Nettekening' van ca 1840 'Grote Schans'. De topografische kaart van 1934 geeft het toponiem 'Kleine Schans'.
23	Neer	58B/196.93/363,20	Vluchtschans, in 1643 aangelegd in een 'baempt' genaamd 'die Elsen', in het beekdal bij het dorp. Vier inwoners van Neer kregen opdracht een terrein uit te zoeken. Het uitgekozen terrein was particulier bezit en moest worden aangekocht. Vervolgens kon ieder die voldoende middelen bezat, zich inkopen in de schans. Het terrein is op de Tranchotkaart herkenbaar als een hoger gelegen stuk bouwland, omringd door moeras. De schans is verdwenen, maar het perceel is nog herkenbaar. Het schansreglement (de 'Condities') uit 1643, door 65 gezinshoofden ondertekend, is bewaard gebleven (Sanders 1990).
24	Everlo	58B/195.25/371,70	Staat op een tiendkaart uit 1734 (Hauptstaatsarchiv Düsseldorf, Karten 1575, nr 25. Omgracht terrein 'Op de Schans' op Tranchotkaart.
25	Onder-Eindt	58B/198.68/371,10	Staat op een tiendkaart uit 1734 (Hauptstaatsarchiv Düsseldorf, Karten 1575, nr 46. Op kadastraal minuutplan al niet meer herkenbaar.
26	Baarlo	58E/203.30/372,22	De 'Nettekening' van ca 1840 toont stukken gracht en het toponiem 'Op de Schans'. Dat toponiem staat ook nog op topografische kaarten uit 1958 en 1988.
27	Roggel	58B/192.23/364,75	Omgracht terrein op de 'Nettekening' van ca 1840. Schansterrein nog op topografische kaart van 1934, maar nadien onder een weg verdwenen. Tegenwoordig nog gehucht Schans.
28	Kesseleik	58B/199.23/366,40	Opgeworpen ca 1605 door de dorpen Kessel en Beesel (R.A.L., Archief Schepenbank Kessel, inv. nr 1). Vierkant terrein, omringd door waterhoudende gracht op de 'Nettekening' van ca 1840. Volgens recente topografische kaart nog in het terrein te herkennen.
29	Eil	58C/182.90/359,90	Omgracht terrein 'Schans' op de 'Nettekening' van ca 1840; toponiem 'Schansbroek' op Tranchotkaart.
30	Hunsel	58C/±183.95/356,05	Toponiem Schansstraat op topografische kaart uit 1988.



31	Kelpen	58C/184,63/360,63	Omgracht terrein op topografische kaart uit 1958 (niet op de Tranchotkaart en op de 'Nettekening' van ca 1840).
----	--------	-------------------	---

#### Midden-Limburg ten oosten van de Maas

32	Beesel	58E/201,07/363,78	Vierkante, gebastioneerde schans in het Beesels Broek. Voor het eerst vermeld in 1639/1640. De schans is omstreeks 1781 nog afgebeeld op de kaart van de landmeter Smabers (gepubliceerd: L. Giesen, <i>Tussen Maas en Meerlebroek; toponiemen in de gemeente Beesel</i> , Reuver 1990), maar is kort daarna publiek verkocht en vervolgens geslecht. Op de Tranchotkaart is het terrein nog als een rechthoekig stuk bouwland temidden van de moerassen herkenbaar. De schans is bij archeologisch onderzoek in 1985 teruggevonden en in 1986 gedeeltelijk opgegraven (Luys 1985, 126-130; 1987; 1992). Uit de opgraving bleek, dat de brug over de gracht na enkele tientallen jaren vervangen is door een dam van rivierzand en Maaskeien. Vondsten stamden vooral uit de 17e eeuw.
33	Reuver	±58E/201,75/366,10	Ca 1641 aangelegd op het terrein van De Spieker. Lommer schans, genoemd naar Gerard van Lom, de toenmalige eigenaar van De Spieker (Luys 1985, 121-126).
34	Belfeld	58E/206,95/370,10	Loher Schans, bestond in 1642 (Luys 1985, 120-121). De laatste sporen zijn opgeruimd tijdens de ruilverkaveling.
35	Swalmen	58G/200,85/361,75	Vierhoekige gebastioneerde schans (Luys 1985, 130-132). Herkenbaar op een kaart uit 1774 en op de Tranchotkaart. De resten verdwenen waarschijnlijk toen het Schoolbroek in 1860 en 1866 ontgonnen werd. Terrein lag volgens topografische kaart uit 1988 exact op het tracé van de geplande A73.

#### Twijfelgevallen

36	Mook	46A/189,25/419,70	Heumense schans. Stervormige schans, die meestal wordt beschouwd als een militaire schans (o.a. Baalbergen 1998). De lokale historicus Spruijt denkt echter aan een vluchtschans (H.J.M. Spruijt, 'De 'Reeckeningh de kerck van Moock aengaende' in de 'Croatische trobbelen', <i>De Maasgouw</i> 102 (1983), 39-45).
37	Mook	46A/189,30/419,00	Mookerschans. Gebastioneerd vierkant fort. Wordt meestal gedateerd in de 17e eeuw, maar de vorm van de bastions wijst eerder op de 18e eeuw. Net als de Heumense schans meestal beschouwd als een militaire schans (o.a. Baalbergen 1998). Spruijt (1983) denkt eerder aan een vluchtschans. De namen van de Mookerschans en de nabijgelegen Heumense Schans wijzen op een relatie met de beide dorpen en bevestigen de opvatting van Spruijt. De schans is in jaren negentig gerestaureerd (L. Vogelesang, 'De restauratie van de Mookerschans', <i>Groen</i> 51 (1995)12, 27-30).
38	Afferden	46D/199,35/405,15	Mogelijke schans?

## Bijlage 2. Schansreglement Weert

In 1981 publiceerde J. Henkens in *De Maasgouw* het schansreglement van de schans van Moesel (Nederweert) in hedendaags Nederlands.

"Aangezien de rampzalige tijd en de zware oorlogslast voor de onderdanen van de Stad en de Heerlijkheid Weert een dagelijkse ellende met zich meebrongen en tot steeds verder verval en ondergang leidden tengevolge van inkwartieringen en voortdurende overlast van de wederzijdse krijgstroepen, die de voornoemde onderdanen veelal plotseling en onverwachts overvallen en verrassen, terwijl zij verschillende malen werden gedwongen tot levering van levensmiddelen, vee en allerlei huisraad en hun huizen en bezittingen werden beschadigd en geplunderd en zij zelfs met hun leven werden bedreigd, hebben de inwoners van Moesel en Keent om zich hiertegen enigszins te kunnen beschermen met toestemming van de Landsvrouw de Prinses van Chimay en na advies van burgemeester en schepenen van de stad Weert een stuk grond van de gemeente gekocht om deze plaats in te richten tot een schans en hebben daartoe het volgende reglement opgesteld:

1. Vooreerst is bepaald, dat allen, die eenmaal begonnen zijn met de werkzaamheden aan de schans, deze met Gods hulp ook moeten voltooien ten behoeve van henzelf en hun nakomelingen en dat zij zich zullen houden aan het reglement op straffe van boeten.
2. De gecorens zullen rotten samenstellen en de rotmeesters zullen met meerderheid van stemmen twee schansmeesters aanstellen, waarvan er elk jaar één zal moeten aftreden. De schansmeesters zullen te allen tijde de rotmeesters mogen wijzigen en zij zullen toezicht houden op alle werkzaamheden.
3. De schansmeesters zullen alles doen wat in het belang van de schans is en zij zullen van alle inkomsten en uitgaven rekening doen aan de rotmeesters.
4. Eenieder moet de straat voor zijn huis op de schans in goede staat houden en zodanig ophogen, dat het water kan aflopen.
5. Als de schansmeesters dit verzoeken zullen allen, die een gespan hebben, moeten varen voor de schans en wel naargelang de grootte van hun plaats op de schans.



6. Wie op verzoek van de schans- of de rotmeesters werkzaamheden verricht ten behoeve van de schans, krijgt uitbetaald al naargelang hij gewerkt heeft.
7. Alles wat de schans- of de rotmeesters nodig oordelen, zal geschieden zonder dat iemand te kort zal worden gedaan.
8. Iemand, die weigerachtig of rebels is, zal zijn rechten op een schansplaats verliezen. De schansmeesters mogen met advies van de rotmeesters hem van de schans verwijderen en de plaats aan een ander verkopen.
9. *Als iemand tijdens zijn vlucht naar of van de schans een ander besteelt al is het maar: ter waarde van een ei, verliest hij alle aanspraken op zijn plaats op de schans.*
10. Als iemand meent de schansmeesters te moeten berispen of als de rotmeesters van oordeel zijn, dat de schansmeesters onrecht is aangedaan, zal zo iemand van de schans verwijderd moeten worden.
11. Als iemand komt te sterven of als iemand gaat verhuizen zullen de anderen en de buren de plaats moeten onderhouden.
12. Als iemand zijn plaats op de schans aan een vreemde wil verkopen, dan mogen de rotmeesters of iemand uit zijn rot dat tegenhouden. Wil niemand uit de rot de plaats overnemen, dan kunnen de schansmeesters of iemand van de schans de openbare verkoop 8 dagen tegenhouden.
13. Wanneer kinderen, knechten of dienstmeiden ergens schuldig aan bevonden worden, zullen zijn ouders of meesters de schade vergoeden en hun ondergeschikten daarover onderhouden.
14. *Bij onenigheid over het gebruik van de schans of het vee zal men de zaak voorleggen aan de schansmeesters, die in ernstige zaken zo nodig de rotmeesters kunnen raadplegen. Aan hun beslissing zullen allen zich moeten onderwerpen.*
15. Wanneer iemand zich verzet tegen de schansmeesters en met hen in proces raakt, zullen allen moeten meewerken en meebetalen om tot een oplossing te geraken.
16. Wanneer iemand in gebreke blijft t.a.v. zijn schansverplichtingen zal hij een boete van 4 schellingen moeten betalen; in geval een schans- of rotmeester nalatig is geweest, zal hij een boete van 8 schellingen moeten betalen.
17. Met algemene stemmen is overeengekomen dat iemand die niet heeft geholpen met de aanleg van de schans en niet heeft bijgedragen in de kosten ervan, alléén met vee, have en goed op de schans mag komen als hij per dag en per nacht een bedrag betaalt dat door de schans- en rotmeesters voor hem is vastgesteld.
18. *Een ieder moet zijn plaats zodanig beplanten, dat deze niet verdort; anders zal hij een nader vast te stellen boete moeten betalen.*
19. Een ieder moet zijn deel van de gracht goed zuiver houden en het zand uitschieten en de boorden van de wal onderhouden.
20. Zodra het nodig is zal eenieder wacht moeten lopen al naargelang de grootte van zijn plaats.
21. Op straffe van 4 schellingen boete zullen de rotmeesters zich moeten melden bij de schansmeesters als deze hen ontbieden.
22. Als het nodig is zullen allen zich op straffe van 4 schellingen moeten beschikbaar stellen met hun geweer.
23. Eenieder, die overdag of 's nachts aan de beurt is voor de wacht, zal een weerbare man moeten leveren. Bij in gebreke blijven zal hij de schade moeten vergoeden.
24. De wachtmeester moet er op toezien dat niemand over de wal klimt of daaraan schade toebrengt door hout af te snijden en dat niemand in de gracht gaat vissen of daarin een kind laat baden. Op straffe van 4 schellingen boete moet hij dergelijke mistoestanden doorgeven aan de schansmeesters.
25. Eenieder moet er voor zorgen, dat er geen brand ontstaat. De schuldige zal alle schade moeten vergoeden en als er geen verhaal mogelijk is, zal hij lijfstraffen krijgen.
26. De schans- en rotmeesters zullen nauwlettend toezien op het gebruik van vuur op gevaarlijke plaatsen en dit vuur moeten doven en de schuldige straffen.
27. *De wachtmeesters zullen vooral de toegang in het oog moeten houden en deze gesloten houden.*
28. De schansmeesters hebben het toezicht op de staat van onderhoud van de schans, op de gebouwen, de grachten, de wacht, het waterverbruik enz. Bij verzuim zullen zij boete moeten betalen.
29. Alle boeten zullen ten bate van de schans aangewend worden. De schansmeesters zullen daarvan rekening doen aan de rotmeesters.
30. Alle hout op de schans en alle vissen in de gracht komen ten bate van de schans.
31. Alle noodzakelijke werkzaamheden zoals het slaan van putten of de bouw van ovens zullen voor gezamenlijke rekening geschieden.
32. Iemand die boete heeft moeten betalen of bestraft is, mag dat nooit de schans- of rotmeesters verwijten op straffe van een nieuwe boete.
33. De schansmeesters moeten zorgen voor de inning der boeten zonedig na aanmaning.
34. Die aangewezen wordt als schans- of rotmeester mag niet weigeren op straffe van 4 schellingen boete voor de eerste keer, 8 schellingen voor de tweede keer; een derde keer verliest hij alle rechten op de schans.
35. Iemand, die een plaats op de schans wil kopen zal 1 schelling per roede moeten betalen aan de schansmeesters."