

BUITENPLAATSEN- LANDSCHAPPEN IN NEDERLAND

'GANSCHЕ STREKEN DES LANDS WAREN
BEDEKT MET BUITENHUIZEN'

DE BUITENPLAATS: EEN INLEIDING

In de uitgebreide literatuur over buitenplaatsen gaat veruit de meeste aandacht uit naar individuele huizen en tuinen. In de laatste decennia is daarbij meer interesse gekomen voor de relatie tussen buitenplaatsen en hun omgeving. In dit artikel willen we nog een stap verder gaan en het begrip buitenplaatsenlandschap centraal stellen.¹ Dat is een relatief nieuw begrip, dat nog niet zo eenvoudig te definiëren is.

Een buitenplaats wordt door de Nederlandse Kasteelstichting gedefinieerd als: 'ieder verblijf, veelal met tuin en park en bijgebouwen, dat door de eigenaar werd gesticht met het oogmerk om voor kortere of langere tijd op het platteland te vertoeven'. Daaraan wordt toegevoegd: 'De stichting had ten doel de gebruikers van de rust en de landelijke omgeving te laten genieten. Tegelijk diende het als statussymbool en bood het de mogelijkheid het beheer te voeren over de eventueel aan de buitenplaats verbonden industriële, landbouw- en bosbouwbedrijven.'² In deze definitie ontbreekt het argument van geldbelegging. In Amsterdam, net als eerder in Venetië, maakten de risicovolle investeringen in handel en scheepvaart gaandeweg plaats voor zekerder beleggingen in onroerend goed en (in Amsterdam) in aandelen.³

Zo gedefinieerd vormen buitenplaatsen een verbinding tussen stad en platteland. Het initiatief lag bij een stedeling die een deel van het jaar buiten de stad wilde wonen. Dat maakt dat we de term buitenplaats formeel niet kunnen gebruiken voor huizen in het landelijk gebied die het hoofdverblijf van de bewoners vormden, zoals de landhuizen die de centra vormden van landgoederen en die het hele jaar bewoond waren.⁴ De scheidslijn is echter niet altijd duidelijk, zeker niet nadat in de loop van de negentiende eeuw steeds meer huizen die als buitenplaats waren gebouwd permanent werden bewoond. Het laatste werd mogelijk gemaakt door verbeterd comfort (verwarming) en snellere verbindingen. Misschien schieten we ons doel voorbij als de term buitenplaats op die huizen niet meer van toepassing zou zijn. Een andere onduidelijkheid betreft de minimale omvang. De definitie kan ook de vele volkstuinachtige complexen buiten de stad omvatten, waar de eigenaren ook wel eens langer dan een dag verbleven. In de praktijk worden die niet als buitenplaats aangeduid, maar de grens is vaag (afb. 1).

De term buitenplaats is tegenwoordig algemeen voor een landhuis met tuinaanleg, maar kwam pas in de achttiende eeuw in gebruik en werd pas in de negentiende eeuw de standaardaanduiding.⁵ Voordien was

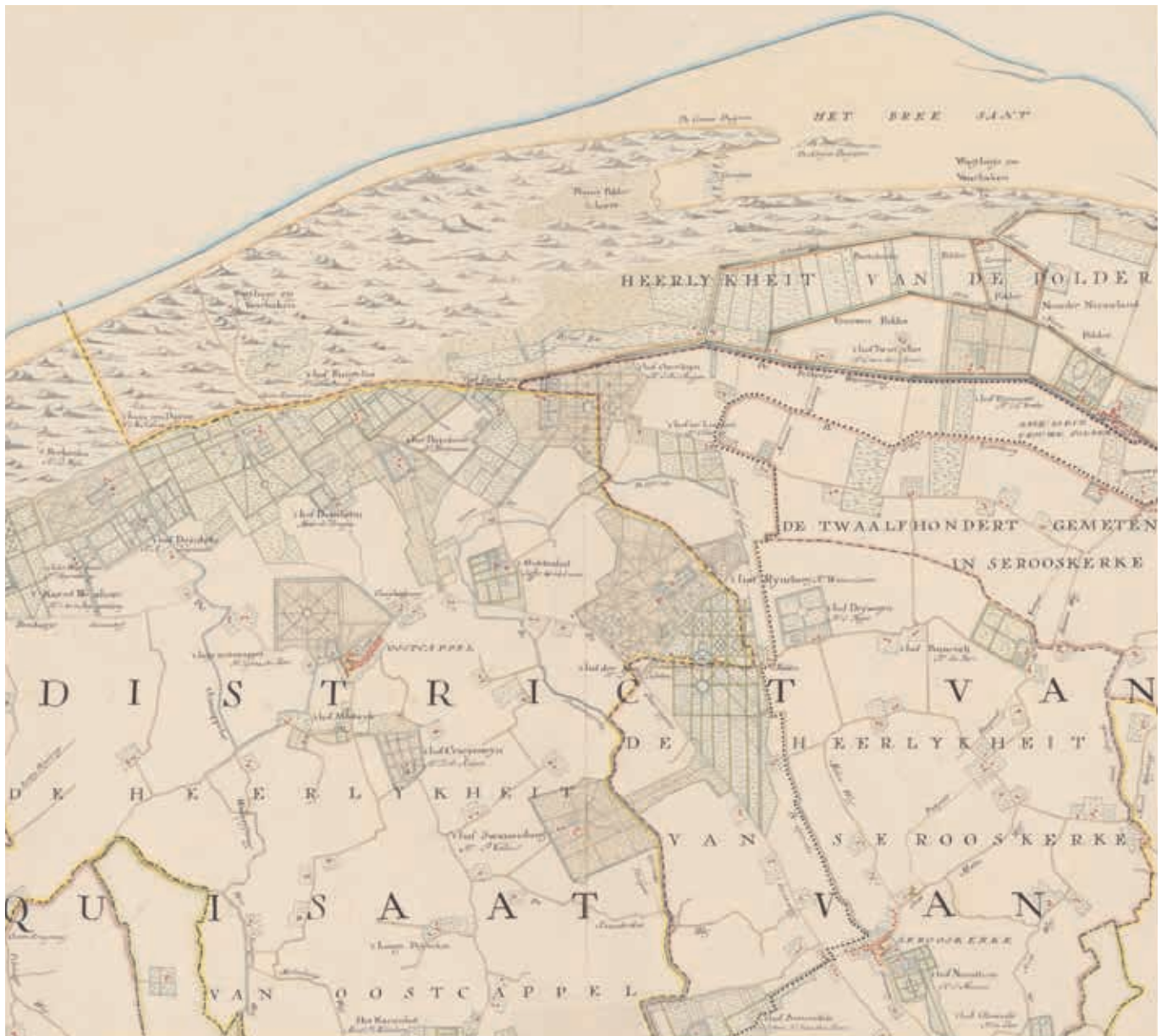
voor de vaste of tijdelijke woonplaatsen van stedelingen in het buitengebied een groot aantal verschillende termen in gebruik. Martin van den Broeke beschrijft een rondreis door Zuid-Beveland in 1774, waarbij de reizigers een lange rij van kennissen bezochten op zomerverblijven die werden aangeduid met termen als luthof, lustplaats, landhoeve, luthoeve, zomerverblijfplaats, hofstede, hoeve, huis en zelfs boerenhoeve.⁶ Veel van die termen laten mooi zien hoe de stedelingen werden aangetrokken door het schijnbaar ongecompliceerde landleven. Tegelijk maken ze het leven van historische onderzoekers lastiger: de verschillende termen overlappen elkaar en betekenissen veranderden in de loop van de tijd. De objecten zelf toonden ook een grote variatie: in omvang alleen al liep de reeks van de enorme, met buitenlandse landhuizen vergelijkbare, buitenplaatsen van de stadhouders tot de tuintjes van de lagere middenklasse.⁷ Een aanduiding als 'hofstede' kon bijvoorbeeld zowel duiden op een boerderij met herenkamer als op een grote buitenplaats.⁸

Een buitenplaats kon deel uitmaken van een landgoed dat daarnaast landbouwgrond en bossen omvatte. Een landgoed beschikte daarmee over inkomsten die het voortbestaan veilig stelden. Daarentegen was een buitenplaats vooral een 'plek van consumptie', die weliswaar meestal wel enige inkomsten genereerde, maar waar toch altijd geld bij moest. De eigenaar van een buitenplaats was afhankelijk van inkomsten uit andere bronnen, zoals handel, industrie, grondstoffenwinning, koloniale exploitatie of een groot geërfd kapitaal.⁹ In de praktijk is de overgang tussen buitenplaats en landgoed vloeiend, omdat veel buitenplaatsen, bijvoorbeeld langs de Vecht, voortkwamen uit een boerderij waaraan een herenkamer of een landhuis werd toegevoegd. Naast de daardoor ontstane buitenplaats bleef de boerderij functioneren en voor inkomsten zorgen.

Buitenplaatsen kunnen worden bekeken als individuele objecten, bestaande uit een huis en een aansluitende tuinaanleg. Ze kunnen ook in hun ruimere context worden beschreven, als deel van een landgoed of in samenhang met het omringende landschap. In het laatste geval kunnen we bijvoorbeeld kijken naar lanen en zichtassen. In de internationale literatuur bestaat hiervoor de term 'estate landscape',¹⁰ wat we zouden kunnen vertalen met de term buitenplaatslandschap of, in de terminologie van de provincies Utrecht en Zuid-Holland, buitenplaatsbiotoop.¹¹

Al deze termen doen echter geen recht aan de situatie, die we nergens mooier dan in Nederland kunnen aantreffen, van een landschap dat wordt gekenmerkt door een aaneengesloten reeks buitenplaatsen.¹² Voor een dergelijk landschap – het thema van deze bijdrage – geef ik daarom de voorkeur aan de term *buitenplaatsenlandschap*.¹³ Dit kan worden gedefinieerd als een reeks

◀ 1. Fragment van de plattegrond van Amsterdam door J. Blaeu, 1649. Dit toont de tuintjes van de middenklasse net buiten de stadsversterkingen, die ontstonden doordat een van de kenmerkende strookvormige weilanden werd verkaveld waarbij een centrale laan werd aangelegd met aan beide zijden tuintjes (Universiteitsbibliotheek Utrecht)



2. Walcheren in kaart gebracht door D.W.C. en A. Hattinga, 1749-1750 (Zeeuws Archief)

van naast elkaar gelegen buitenplaatsen die samen een landschapsarchitectonisch ensemble vormen.¹⁴ Binnen zo'n reeks kunnen de afzonderlijke buitenplaatsen of landgoederen door wegen en zichtassen met elkaar verbonden zijn of een gedeelde oorsprong hebben. We zullen hieronder enkele voorbeelden bespreken.

De belangstelling voor dergelijke buitenplaatsen-landschappen groeit en dat leidt al direct tot de introductie van een groot aantal termen. De provincie Utrecht spreekt van een buitenplaatszone, Zuid-Holland van een landgoedzone (ietwat verwarrend omdat het in veel gevallen om buitenplaatsen gaat). Omdat de buitenplaatsen in zo'n zone meestal aan een weg of water liggen, is de term buitenplaatslint wel goed getroffen.¹⁵ Nog een andere term is buiten-

plaatsennetwerk, geïntroduceerd door de landschapsarchitecte Dominique Blom.¹⁶

Dergelijke linten werden ook in het verleden wel herkend; ze werden aangeduid als lustwarande¹⁷ of, met een verwijzing naar het pastorale ideaallandschap van de oude Grieken, als Arcadië.¹⁸ De term lustwarande is interessant. Het begrip warande komt sinds de late middeleeuwen voor als aanduiding van wildparken, besloten jachtgebieden. Meer specifiek was een warande een wildpark waarin kleine dieren zoals konijnen werden gehouden. Dergelijke jachtgebieden kenmerkten zich door een afwisselend 'parkachtig' landschap, dat ook esthetisch werd gewaardeerd.¹⁹ Bij een vroege vermelding van de term lustwarande, in de achttiende-eeuwse boekenreeks *Tegenwoordige Staat der Vereenigde Nederlanden* als aanduiding voor de omgeving van

de buitenplaats Honselaarsdijk bij Naaldwijk, lijkt de associatie met jacht nog aanwezig.²⁰

Wel moeten we bij al deze termen bedenken dat de betreffende gebieden een oudere geschiedenis hebben en dat buitenplaatsen slechts een nieuwe laag aanbrengen in een landschap dat al was ingericht. Vaak is het zelfs de oudere agrarische laag die uiteindelijk wint, waar de boerderijen de buitenplaatsen overleven. De Beemster is werelderfgoed geworden op basis van de oorspronkelijke agrarische inrichting die nog steeds goed herkenbaar is. Het buitenplaatsenlandschap vertegenwoordigde hier een kortstondige fase in de geschiedenis, die in de nominatie als werelderfgoed nauwelijks een rol heeft gespeeld.²¹

De nadruk in onderstaande tekst ligt op twee periodes: de zeventiende en achttiende eeuw, gekenmerkt door geometrische tuinen en door een voorkeur voor het vlakke land, en de negentiende en vroege twintigste eeuw, gekenmerkt door landschappelijke tuinen en een voorkeur voor de reliëfrijkere zandgebieden.

VAN BUITENPLAATS NAAR BUITENPLAATSEN- LANDSCHAP

Er is tamelijk veel geschreven over de (mogelijke) redenen om voor aanleg van buitenplaatsen voor bepaalde vestigingsplaatsen te kiezen. In sommige gevallen gaan buitenplaatsen terug tot ouder familiebezit, dat kon bestaan uit een middeleeuws kasteel of landhuis, maar ook uit een enkele boerderij. Andere buitenplaatsen werden gebouwd door de eigenaar van een aangrenzend industrieel bedrijf. Bij Utrecht stond bijvoorbeeld Rotsoord naast een steenfabriek en Zijdebalen bij een zijdefabriek.

Voor buitens van stedelingen was de afstand van belang die de eigenaar wilde afleggen tussen het huis in de stad en de buitenplaats.²² Concentraties van buitenplaatsen konden ontstaan waar een aantrekkelijk landschap samenviel met een goede bereikbaarheid vanuit een nabije stad.

Dat niet iedere stad evenveel buitenplaatsen heeft voortgebracht, had ook te maken met de stedelijke bevolking zelf: nodig was vooral een elite van redelijke omvang die beschikte over voldoende financiën om zich buitenplaatsen te veroorloven. Ook was een sfeer nodig waarin de leden van deze elite elkaar stimuleerden om een huis buiten de stad te kopen of te bouwen. Internationaal vinden we dergelijke concentraties zowel rond belangrijke stedelijke centra van handel en nijverheid als rond de grote hoven van vroegmoderne centrale staten.

De Nederlandse provincies Holland, Zeeland en Utrecht nemen internationaal en nationaal een eigen positie in door het enorme aantal buitenplaatsen (afb. 2). In de noordelijke Nederlanden was de welvaart zeker niet eerlijk over de bevolking verdeeld, maar de groep die zich buitenplaatsen kon veroorloven, was

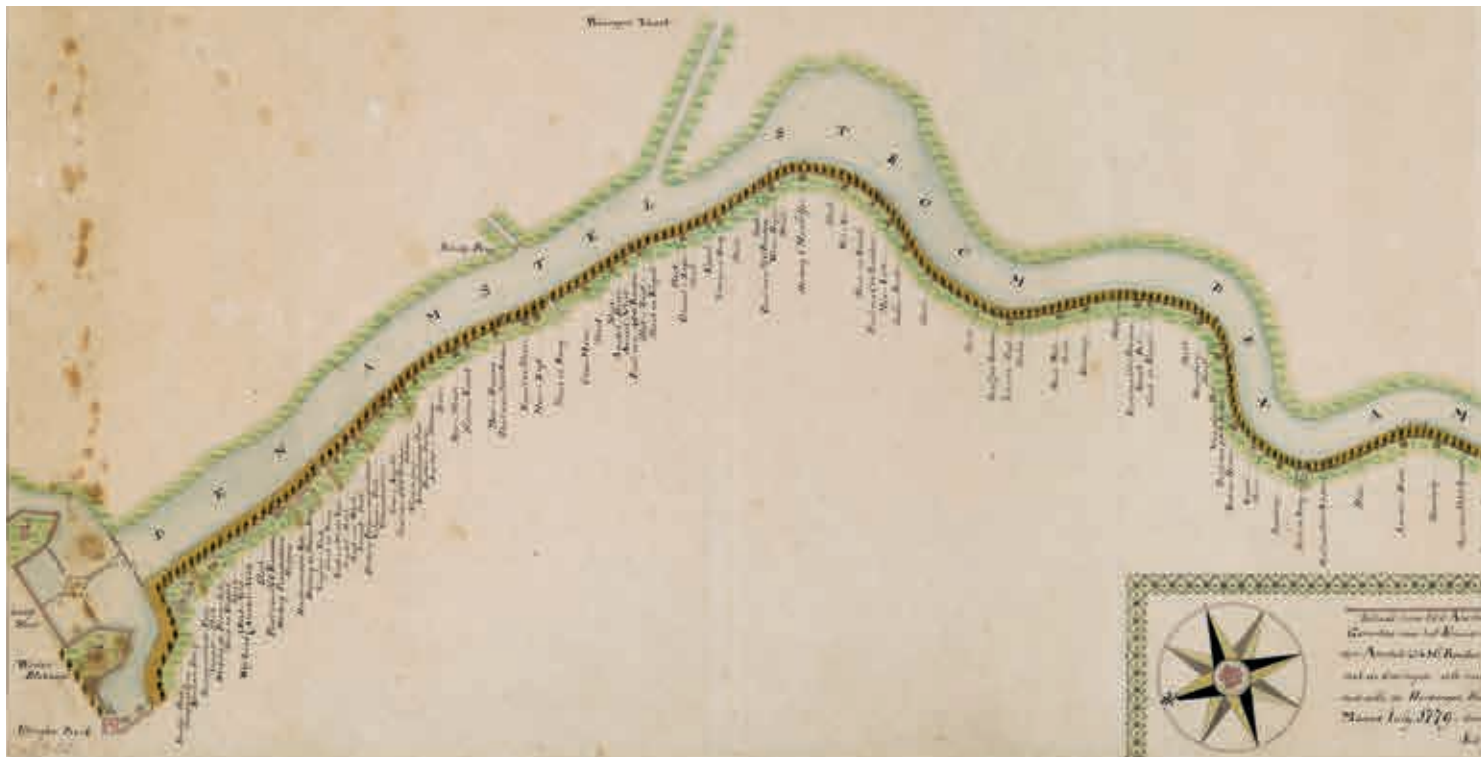
wel uitzonderlijk groot. Roel Mulder gaf een overzicht van buitenplaatsbezitters per inkomensklasse in 1742. Van de Amsterdammers met inkomens tussen 4000 en 7000 gulden beschikte al een kwart over een buitenplaats, van degenen met inkomens boven 7000 gulden was dat twee derde (afb. 3).²³ De buitenplaatsen zelf waren relatief klein, zeker in vergelijking met de Franse en de latere Engelse.²⁴ Alleen al op Walcheren lagen rond 1680 ruim vijftig buitenverblijven, een aantal dat groeide naar ruim 130 in het midden van de achttiende eeuw. De meeste behoorden toe aan inwoners van de steden Middelburg, Vlissingen en, in mindere mate, Veere.²⁵ Marc Glaudemans schatte op basis van kaartstudie dat in het begin van de achttiende eeuw rond Amsterdam ruim vijfhonderd buitenplaatsen lagen.²⁶ Hij geeft de volgende aantallen:

• Directe omgeving van Amsterdam	100
• Watergraafsmeer	130
• Haarlem en omstreken	105
• Amstel, Gein, Angstel, Vecht, Bijlmermeer	150
• 's-Graveland	26
Totaal	511

Door de voorkeur voor bereikbaarheid over water, de eis van een niet te grote afstand tot de stad en de aantrekkelijkheid van grenssituaties zoals de binnenduinstrand, waar het vlakke landbouwgebied grensde aan de jachtgebieden in de wilde duinen, werden die vele buitenplaatsen geconcentreerd in een aantal linten. De linten van buitenplaatsen in laag Nederland zijn, voor zover bekend, uniek in de wereld.

In veel gevallen begon zo'n lint met een klein aantal huizen annex tuinen en kwamen er in de loop van de tijd steeds meer buitenplaatsen bij. We zouden kunnen stellen dat buitenplaatsbezitters lijken op hedendaagse toeristen die als reden voor een bezoek aan een Spaanse costa aangeven dat ze worden aangetrokken door het strand, het weer of zelfs het mooie landschap, maar die in feite vooral aangetrokken worden door andere toeristen. Dagboeken van buitenplaatsbezitters tonen het eindeloze getuttel van de intensieve onderlinge contacten tussen de lokale stedelingen op het platteland. Daarnaast had de concentratie van buitenplaatsen en landgoederen zeker ook praktische voordelen. De aanwezigheid van andere buitenplaatsen versterkte de hoge esthetische kwaliteit van het landschap. Ook was deskundig personeel makkelijker te vinden.²⁷

Toch is ook dit niet het hele verhaal. In een aantal gevallen gaan concentraties van buitenplaatsen terug op familiebanden, op de doelbewuste ontwikkeling



3. Kaart van de Amsteldijk met buitenplaatsen tussen de Utrechtse Poort en het Groot Loopveld (nu Ouderkerkerlaan) door E. Florijn, 1779 (Stadsarchief Amsterdam)

van buitenplaatsenlandschappen of, in een enkel geval, komt zelfs een zekere eenheid tot stand door de werkzaamheden van een tuinarchitect.²⁸ In de volgende paragrafen nemen we een aantal voorbeelden onder de loep.

Contemporaine waarnemers herkenden de buitenplaatsenlandschappen al. In de achttiende eeuw bestond een markt voor platenboeken met titels als *Verscheide gesigten van de vermaarde rievier de buyten Amstel* (een van de eerste, verschenen kort voor 1716), *De zegepralende Vecht* (1719), *Het verheerlykt Watergraafs- of Diemer-Meer* (1725)²⁹ en *Amstel's Lustwarande, Rhylands fraaiste gezichten* (1732). Een mooi voorbeeld is *Het zegenpralant Kennemerlant* (ca. 1730), met een overzichtskaart en gravures van de afzonderlijke plaatsen, 'alle naer 't leven op het naeukeurighste en met de uiterste oplettenheit door H. de Leth in den jaere 1728 getekent, en dat wel zonder het minste stipje aen eenigh gebouw of tuinsieradie over te slaen'.³⁰ Christian Bertram deed voor de huidige provincie Noord-Holland de interessante observatie dat dergelijke platenboeken pas verschenen nadat de buitenplaatsen en de bijbehorende tuinen in de periode 1700-1730 op grotere schaal waren herbouwd.³¹

In de twintigste eeuw werden buitenplaatsen het onderwerp van historisch onderzoek. Sindsdien is een enorm aantal historische publicaties verschenen, waarvan de meeste over een enkele buitenplaats gaan. Toch waren er al vroeg auteurs die zich op regionale schaal bewogen. Te denken valt aan de publicaties van

Remmet van Luttermant over de buitenplaatsen aan de Vecht en over de Stichtse Lustwarande.³²

In de jaren zeventig lijkt de belangstelling voor een dergelijke regionale benadering te zijn toegenomen.³³ Een belangrijke pionier was Henri van der Wyck, die al in de jaren zeventig kaarten publiceerde waarop de lijn- en vlakelementen waren geaccentueerd die behoorden bij de verschillende buitenplaatsen in het gebied. In 1977 publiceerde hij kaarten voor de Stichtse Lustwarande en Kennemerland, twee jaar later gevolgd door een soortgelijke kaart van de oostelijke Veluwezoom.³⁴ De kaarten laten zien hoe de buitenplaatsen hier een bijna aaneengesloten gebied vormden en hoe verschillende afzonderlijke buitens door lanen met elkaar waren verbonden. Van der Wyck ging daarmee verder dan de eerdere auteurs, door niet uit te gaan van gebieden met een groot aantal buitenplaatsen maar van een samenhangend geheel. Dit thema-nummer is daarmee schatplichtig aan Van der Wyck.

In de volgende paragrafen worden enkele Nederlandse buitenplaatsenlandschappen uit de zeventiende, achttiende en negentiende eeuw beschreven.

BUITENPLAATSENLANDSCHAPPEN VAN DE ZEVENTIENDE EN ACHTTIENDE EEUW

Hoewel er zeker voorgangers aan te wijzen zijn, begon de glorie van de buitenplaatsen in het huidige Nederland in de zeventiende eeuw.³⁵ Een aantal buitenplaatsen gaat terug op middeleeuwse kastelen of ridderhofsteden, soms omdat de adellijke eigenaren



herenkamer aan konden bouwen en later een landhuis naast konden zetten.

Ten slotte waren er de randen van de hogere zandgronden, zoals de duinen en de stuwwallen van het Gooi en de Veluwe. Die hogere gebieden zelf werden minder aantrekkelijk gevonden dan de rijke veen- en kleilandschappen, maar boden wel mogelijkheden voor jacht, een vorm van netwerkvermaak dat vergelijkbaar is met het huidige golf. Zowel aan de rand van het Gooi ('s-Graveland) als aan de duinrand (Elswout, Groenendaal) werd zand afgegraven.⁴⁴ Dat leverde inkomsten, een vlak stuk land en een waterverbinding (de vaart die nodig was voor de afvoer van het zand) en daarmee een goede basis voor een buitenplaats.

De ontwikkeling van buitenplaatsen laat daarnaast de omvang en rijkdom van de stedelijke elites zien. In Holland was Amsterdam in de zeventiende en achttiende eeuw veruit de grootste en rijkste stad en dat vertaalde zich in het enorme aantal buitenplaatsen binnen bereik van deze stad.⁴⁵ Een tweede grote concentratie lag rond het bestuurscentrum Den Haag. Daarnaast lagen grote aantallen buitenplaatsen rond steden als Haarlem⁴⁶, Leiden⁴⁷, Delft, Rotterdam⁴⁸ en Dordrecht⁴⁹. De verschillende buitenplaatsenlandschappen overlaptten. Zo liep de Amsterdamse invloed tot aan Utrecht en lagen de buitenplaatsen rond Haarlem binnen de Amsterdamse invloedssfeer. Hier is interessant dat bijvoorbeeld de buitenplaatsen in Heemstede nabij Haarlem vaak door de lokale bevolking gesticht zijn, maar vanaf de jaren dertig van de zeventiende eeuw door Amsterdammers werden gekocht en later samengevoegd tot grotere buitenplaatsen.⁵⁰ In Zuid-Holland vloeiden de invloeden van Den Haag en Delft samen in het Westland.⁵¹

Ook aan de Vecht verdrong de kapitaalcrachtige Amsterdamse elite de Utrechtse, zelfs tot vlak voor de poorten van Utrecht.⁵² De Utrechtse bovenlaag week uit naar gebieden aan de oostzijde van de stad, bijvoorbeeld rond De Bilt, waar een hoeveelheid voormalig kloosterbezit ter beschikking kwam. Het ging om de Sint-Laurensabdij in Oostbroek, gesticht in 1121, die beschikte over een aanzienlijk en grotendeels aaneengesloten grondbezit. Geëxploiteerd werd het grondbezit vanuit een reeks kloosterboerderijen of 'uithoven'. Toen het Onze Lieve Vrouweklooster (beter bekend als het Vrouwenklooster) van de abdij werd afgesplitst, ging een deel van de uithoven mee. Na de Reformatie werden de kloosters opgeheven en de bezittingen overgedaan aan de Staten van Utrecht. Die verkochten gebouwen en landerijen grotendeels tussen 1640 en 1680

4. Kaart van een gedeelte van Noord-Kennemerland door H. de Leth, 1728. De buitenplaatsen rond Velsen lagen in een boog om het westelijke uiteinde van het IJ (de Wijkermeer) en waren alle via een kort kanaal met dat meer verbonden (Noord-Hollands Archief)



5. Gezicht vanaf de Ringdijk van de Watergraafsmeer in oostelijke richting naar de Diemerbrug door D. Stopendaal, 1725 (Stadsarchief Amsterdam)



6. De aanleg van trekvaarten begon in laag Nederland rond 1630. In 1665 was een aaneengesloten netwerk tot stand gekomen (Ton Markus, Faculteit Geowetenschappen Utrecht)



7. Buitenplaatsen aan de noordoostzijde van Utrecht die teruggaan op voormalige kloosters en de bijbehorende uithoven, aangegeven op de manuscript-topografische kaart van ca. 1840. Het ingekleurde gebied in het midden is het huidige Utrecht Science Park (Ton Markus, Faculteit Geowetenschappen Utrecht)



aan de regionale elite. Deze vormde de forse boerderijen en stukken land in de loop van de tijd om tot buitenplaatsen. Uit de Laurensabdij kwam het landgoed Oostbroek voort, uit het Vrouwenklooster de buitenplaats 't Klooster, ook wel Koelenberg genoemd. De uithoven vormden de kern van landgoederen als Houdringe, Beerschoten en Vollenhoven in De Bilt en Nienoord bij Bunnik (afb. 7).⁵³

Vergelijkbare ontwikkelingen vonden plaats rond Arnhem, waar de lokale elite de bezittingen van het klooster Mariënborn aan zich wist te trekken en daar vanaf 1640 een reeks buitenplaatsen stichtte.⁵⁴ In Zeeland werd het geestelijk grondbezit nog sneller verkocht, al tussen 1576 en 1578, en ook daar vinden we een aantal buitenplaatsen op voormalig geestelijk grondbezit.⁵⁵

Er zijn enkele gevallen bekend waarin een groep buitenplaatsen aaneensluitend parallel werden ontwik-

keld. Een van de mooiste, zij het onvoltooide, voorbeelden van zo'n planmatig buitenplaatsenlandschap is dat langs de weg van Utrecht naar Amersfoort, de 'wegh der weegen'. Ontwerper hiervan was de architect van het Amsterdamse stadhuis, Jacob van Campen, die zich blijkbaar liet leiden door Italiaanse traktaten. Everard Meyster vergeleek de weg zelfs met de Via Appia bij Rome. De aanleg, waarschijnlijk op initiatief van de stad Amersfoort, begon in 1647 maar kwam pas in 1652 goed op gang. Aan het aanvankelijke plan voor de weg waren toen intussen vakken voor de ontwikkeling van buitenplaatsen toegevoegd. De weg en de vakken voor de buitenplaatsen, zeventien aan elke zijde, werden in het terrein uitgezet. De weg kreeg een breedte van maar liefst zestig meter en moest door de aangrenzende landeigenaren worden beplant (afb. 8). Het project is geen groot succes geworden: uiteindelijk zijn er slechts enkele huizen gebouwd.⁵⁶



8. De Amersfoortse-
weg op de tweede
editie van de Nieuwe
kaart van den Lande
van Utrecht, door
B. du Roy, 1743
(Universiteitsbiblio-
theek Utrecht)

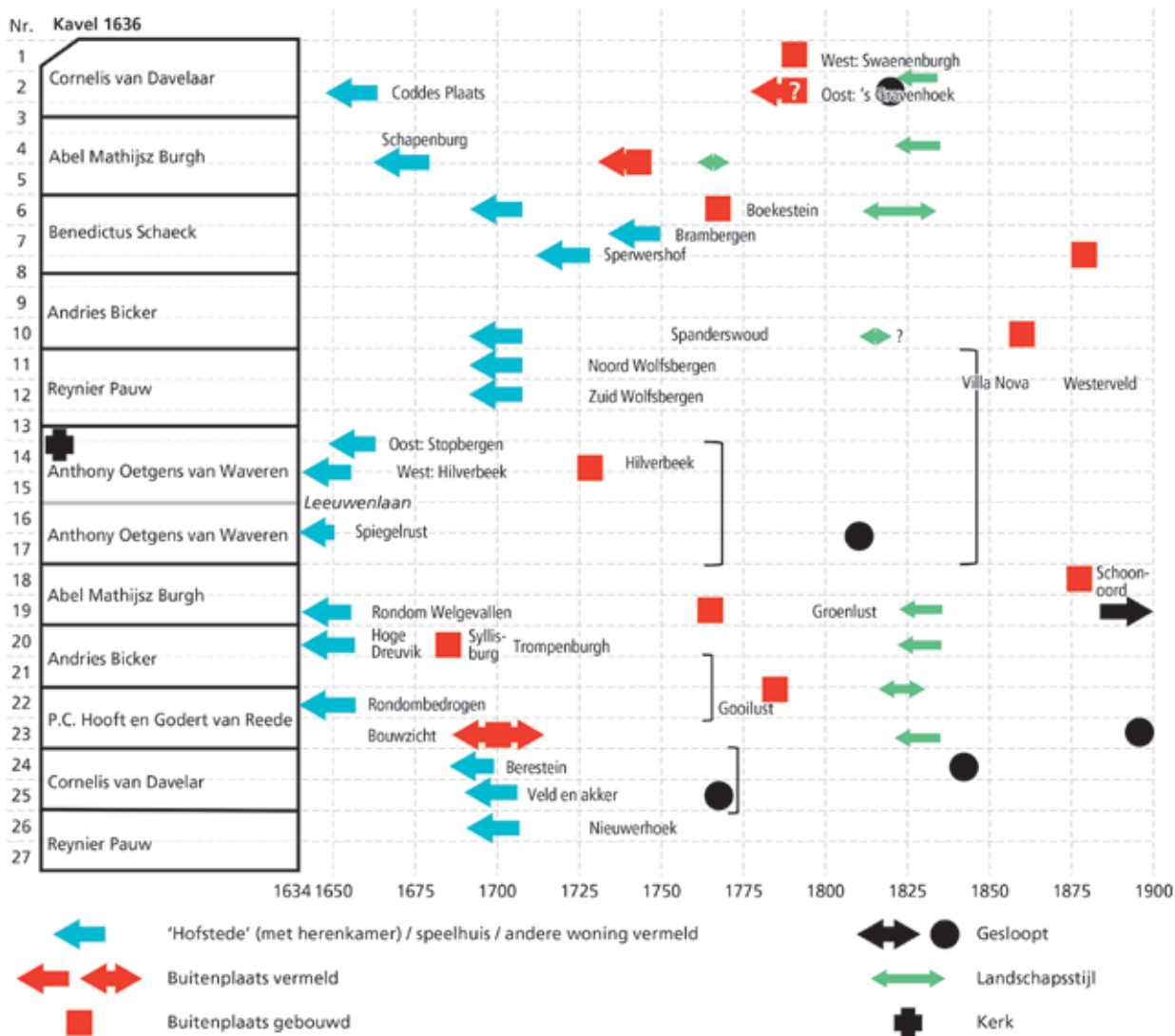
Interessant als planmatige ontwikkeling is ook 's-Graveland, aan de westzijde van het Gooi. De Staten gaven in 1625 aan een aantal Amsterdamse patriciërs octrooi om hier zand te winnen. Het gebied werd in 1634 in 27 kavels verdeeld, die werden verloot onder de deelnemers. Enkele jaren later kwam de zandwinning op gang, na de aanleg van de 's-Gravelandsevaart (1638), die de afvoer van zand naar Amsterdam mogelijk maakte. De vaart had twee takken: een zuidelijke door de Horstermeer, die vooral werd gebruikt voor zandafvoer, en een noordelijke naar de Vecht bij Uitermeer. Op de laatste werd al in 1644 een trekschuitdienst op Amsterdam geopend.⁵⁷ Het meeste zand zal in de eerste jaren zijn gewonnen, maar het gebied is nooit volledig afgegraven.⁵⁸

Na de afgraving resteerde een vlak landschap, dat geschikt was voor landbouw maar ook voor de aanleg van geometrische tuinen. De meeste kavels vinden we later terug als buitenplaatsen. Net als in de droogmakerijen moeten we ons hier afvragen of dat vanaf het

begin al de bedoeling was. Als we de ontwikkeling van dit gebied in tijdskalken vatten, wordt duidelijk dat al snel na de afzanding de eerste 'hofsteden', vaak boerderijen met een herenkamer, werden gebouwd (afb. 9).⁵⁹ Het lijkt erop dat de afzanders al vroeg, misschien zelfs al direct, plannen hadden om het gebied na afzanding in te richten voor landbouw, met boerderijen annex herenkamers (afb. 10). De bouw van echte herenhuizen begon pas veel later en toont een zeer sterke spreiding in de tijd.

Het bekendste buitenplaatsenlandschap in Nederland is wel dat langs de Vecht (afb. 11). Interessant is dat de bouw van deze reeks buitenplaatsen, hoewel een Amsterdamse aangelegenheid, begon aan de noordzijde van de stad Utrecht. Al in 1608 kocht hier de handelaar in huiden en leer Jan Jacobsz. Bal (1541-1624) de boerderij De Gouden Hoeff in Maarssen. Later zou Bal zich in toespeling op zijn beroep Huydecoper noemen. In de vier decennia nadien kochten hij en zijn zoon Joan (1625-1704) meer land in deze

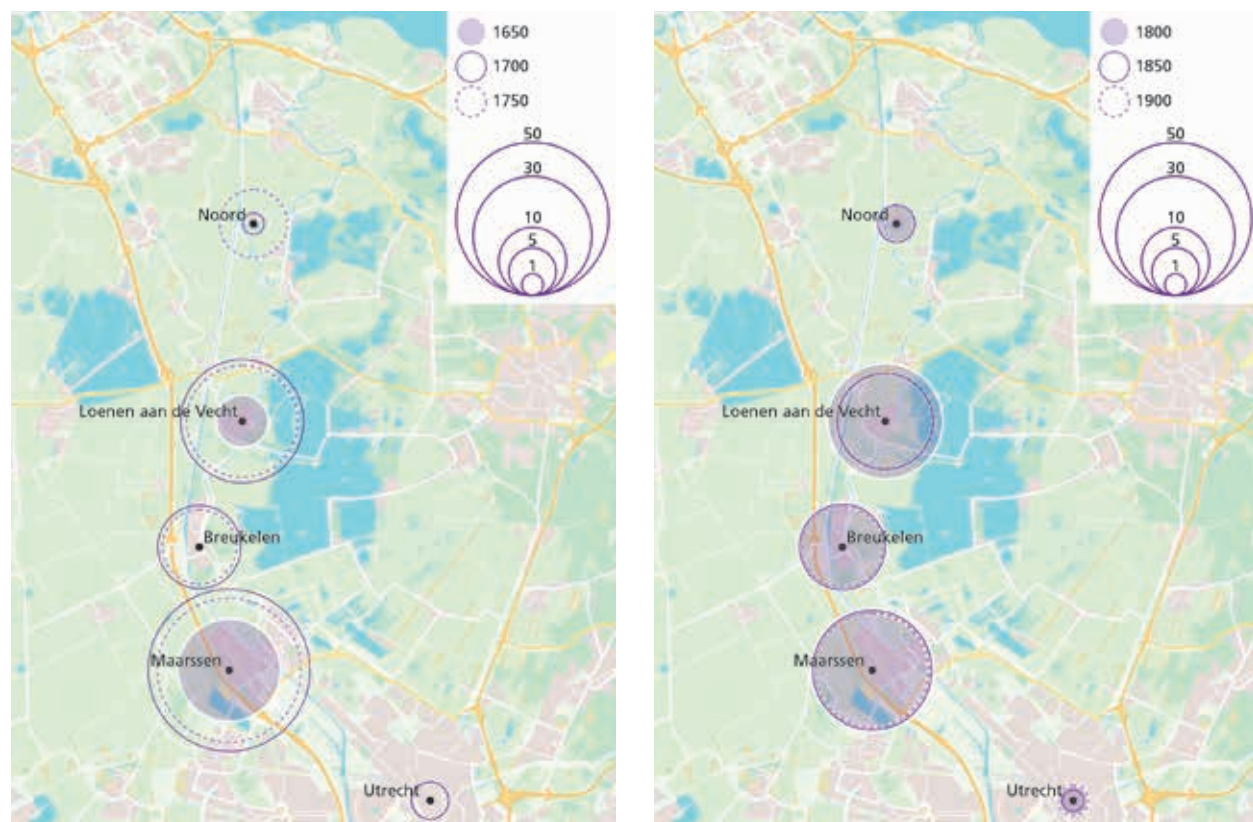
9. De ontwikkeling van de buitenplaatsen in 's-Graveland (het gebied van de concessie van 1625) in tijdslijnen (Ton Markus, Faculteit Geowetenschappen Utrecht)





10. Brambergen in 's-Graveland biedt nog een mooi voorbeeld van een boerderij met herenkamer, 1963 (foto G.J. Dukker, Rijksdienst voor het Cultureel Erfgoed)

11. Ontwikkeling van de buitenplaatsen langs de Vecht (Ton Markus, Faculteit Geowetenschappen Utrecht)





AD N. S. M. A. L. L. A. F. A. R. M. D. MAILORIVA VICTORY MAILORIA MAIORENA T. I. I. P. C.

1700

N B U R G H S

Loender sloot

H o l l a n t s c h e

C E R E G H T

S P o l d e r

R E G H T

oud oyer

L O E N D E R V E E N



M. Ludgerus



◀ 12. Kaart van Loenen met een aaneengesloten reeks buitenplaatsen, kopergravure door C.C. van Bloemswaerd, 1727 (Universiteitsbibliotheek Utrecht)

omgeving. De laatste, die zich later Joan Huydecoper van Maarsseveen liet noemen, bouwde de Gouden Hoeff in 1629 uit tot de buitenplaats Goudestein. Veel van het aangekochte land werd verkaveld en in delen verkocht voor de aanleg van buitenplaatsen. Het was een succesvolle projectontwikkeling. De reeks buitenplaatsen die hier tot stand kwam, droeg bij aan het prestige van de al aanwezige buitens.⁶⁰

Vanuit de oudste kern bij Maarssen werd het buitenplaatsenlint langs de Vecht uitgebreid en verdicht. De grootste dichtheid, met een aaneengesloten reeks buitenplaatsen, ontstond in Maarssen, Breukelen en Loenen. Verder naar het noorden begon de bouw van buitenplaatsen later, bleef de dichtheid geringer en werden de buitenplaatsen eerder weer afgebroken. Dat wijst erop dat de concentratie zichzelf versterkte en in stand hield (afb. 12).

Voor droogmakerijen als de Beemster, de Watergraafsmeer en de Purmer wordt vaak verondersteld dat de aanleg van buitenplaatsen al snel na droogmaking begon of zelfs al bij de droogmaking gepland was.⁶¹ Dat beeld klopt zeker niet in alle gevallen. In de Beemster kwam de aanleg redelijk snel op gang en stonden er in 1640, een generatie na de drooglegging (1618-1612) al 52 'heerenhuizen', waarvan er twintig als hoofdverblijf dienden en de rest alleen in de zomermaanden bewoond was. Dat aantal bleef stabiel tot het midden van de achttiende eeuw. In de tachtig jaar nadien verdwenen alle buitenplaatsen.⁶²

In andere droogmakerijen kwam de bouw echter

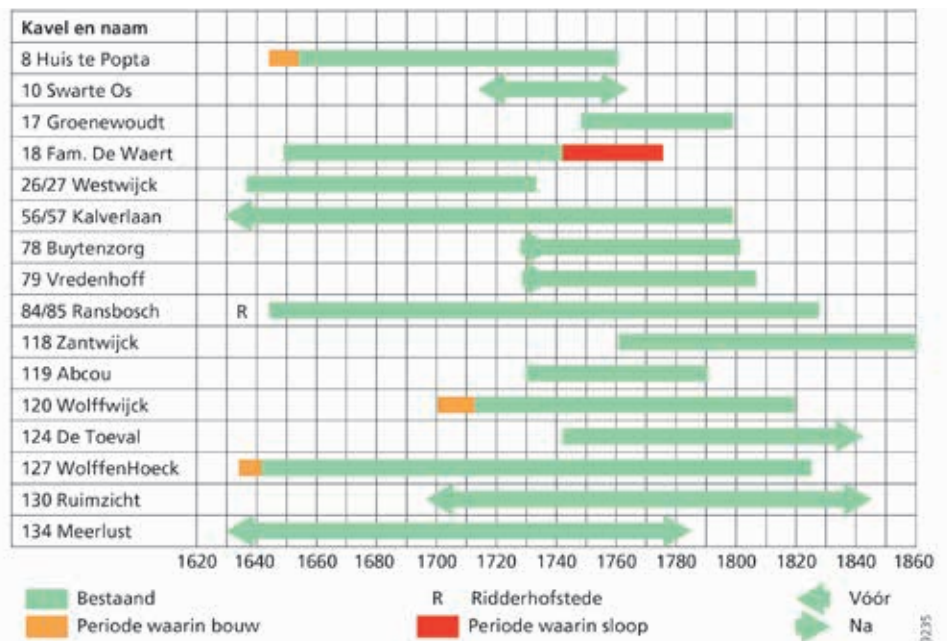
veel langzamer op gang. In de Watergraafsmeer, die droogviel in 1629, werden in de loop van de zeventiende eeuw hofsteden en buitenplaatsen gebouwd, maar volgde de grote doorbraak pas na 1700. Glaudemans vermeldt dat er op 'een zeker moment' 50 hofsteden, 31 buitenplaatsen en 53 (grotendeels openbare) pleziertuinen lagen, waarvan er slechts 14 vóór 1700 en slechts drie vóór 1651 waren aangelegd.⁶³

Onlangs konden we ook voor de Purmer vaststellen dat de ontwikkeling geleidelijk verliep (afb. 13).⁶⁴ In de eerste jaren nadat de Purmer in 1622 droogviel, werden twee buitenplaatsen en een 'ridderhofstad' gebouwd, al waren er mogelijk wel al snel enkele boerderijen met herenkamers. In 1700 lagen er acht buitenplaatsen, daarna nam het aantal langzaam toe, tot in het midden van de achttiende eeuw het hoogste aantal van veertien werd bereikt. Daarna begon een geleidelijke afname, tot er in het midden van de negentiende eeuw nog maar één over was.

In Zeeland genoten de buitenplaatsen in Walcheren de grootste bekendheid. Hier ontstond een aaneengesloten reeks buitenplaatsen aan de binnenduinrand. Deze zette zich voort in een boog via Middelburg naar Vlissingen.⁶⁵ Op Schouwen-Duiveland zijn buitenplaatsen gebouwd door de stedelijke elite van Zierikzee, met een opvallende concentratie rond de plaats Noordgouwe, een dorp met op het hoogtepunt ruim dertig buitenplaatsen dat dan ook wel eens is aangeduid als Noord-Gouws Arkadia (afb. 14). Ook hier zien we dat de concentratie in de loop van de tijd zelfs sterker werd: de zeven resterende buitenplaatsen liggen in elkaars directe omgeving.⁶⁶

In de verschillende voorbeeldgebieden die we hierboven bespraken, zien we steeds opnieuw een groei in

13. De buitenplaatsen in de Purmer in tijdslijnen (Ton Markus, Faculteit Geowetenschappen Utrecht)





14. De buitenplaatsen rond Noordgouwe (Ton Markus, Faculteit Geowetenschappen Utrecht)

de zeventiende en de eerste helft van de achttiende eeuw. Na een hoogtepunt in het midden van de achttiende eeuw volgde een lange periode van verval en afbraak. Vooral in het begin van de negentiende eeuw werden grote aantallen buitenplaatsen afgebroken en nam de landbouw de polders en rivieroeveren weer over.⁶⁷

BUITENPLAATSLANDSCHAPPEN VAN DE NEGENTIENDE EN VROEGE TWINTIGSTE EEUW

Toen de bouw van buitenplaatsen in het tweede kwart van de negentiende eeuw weer op gang kwam, was de landschappelijke voorkeur veranderd. De reliëfrijke zandgronden, die lange tijd vooral negatief waren gewaardeerd, werden nu juist aantrekkelijk gevonden. Ze waren ook eenvoudiger in te richten in de landschapsstijl, die in de negentiende eeuw de overheersende mode in de tuinaanleg was. Een familie als de Huydecopers, die we al eerder tegenkwamen in de Vechtstreek, investeerde in het begin van de negentiende eeuw in buitenplaatsen bij Zeist.⁶⁸ De nieuwe eigenaren van buitenplaatsen kwamen ook in deze periode nog uit de grote steden. Op de zuidelijke Utrechtse Heuvelrug ging het om bankiers, industriëlen en oud-kolonialen.⁶⁹

Dit gebied en de zuidelijke Veluwezoom werden in het midden van de negentiende eeuw ontsloten door spoorwegen, later aangevuld met een dicht net van tramwegen en met straatwegen. Vooral de aanleg van

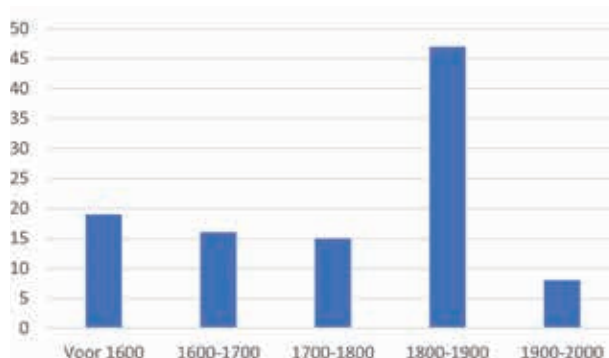
de spoorlijn van Amsterdam via Utrecht en Driebergen-Zeist naar Arnhem schiep de mogelijkheid om dagelijks heen en weer te reizen naar Amsterdam. Op de zuidrand van de Utrechtse Heuvelrug ontstond nu in korte tijd een aaneengesloten reeks buitenplaatsen en landgoederen, die al snel werd aangeduid als de Stichtse Lustwarande. Een vergelijkbare reeks lag op de zuidelijke Veluwezoom (afb. 15). Ook hier bestonden al middeleeuwse kastelen, deels verbonden met de jacht op de Veluwe, deels met lokale adel. In de zeventiende en achttiende eeuw werd een deel van de kastelen verbouwd tot buitenplaatsen en werden nieuwe buitenplaatsen gebouwd. In de negentiende eeuw ontstond ook hier een dichte en op sommige plaatsen aaneengesloten reeks buitenplaatsen en landgoederen.

Daarbij boden de zandlandschappen nieuwe mogelijkheden. De grote heidevelden waren lange tijd essentieel geweest voor de landbouw op de zandgronden, als weidegrond voor koeien en schapen die mest leverden die werd vermengd met heideplaggen en waarmee de vruchtbaarheid van de bouwlanden langzaam werd verbeterd. De komst van alternatieve meststoffen, zoals chilisalpeter, maakte dat de vraag vanuit de landbouw naar heidevelden in de negentiende eeuw begon af te nemen. Gemeenten begonnen stukken heide te verkopen en boerenorganisaties ('marken') werkten toe naar verdeling van de heidevelden. De boeren hadden echter geen mest en kapitaal om hun nieuwe bezit te ontginnen of te bebossen. In die omstandigheden konden rijke stedelingen voor weinig geld grote oppervlakten land kopen en de status van grootgrondbezitter verwerven.

DE NEERGANG VAN BUITENPLAATSENLANDSCHAPPEN

De meeste literatuur over buitenplaatsen gaat over de perioden van ontstaan, groei en bloei. Het proces van verdwijnen van buitenplaatsenlandschappen is veel minder onderzocht. Dat geldt zeker voor de vraag waarom sommige buitenplaatsenlandschappen beter bewaard zijn gebleven dan andere. Toch heeft ook deze fase haar eigen geografie. Van de buitenplaatsenlandschappen uit de zeventiende en achttiende eeuw

15. Landgoederen en buitenplaatsen van de Zuidelijke Veluwezoom, op basis van Storms-Smeets 2011



is bijvoorbeeld in delen van de Vechtstreek en 's-Graveland nog relatief veel over, terwijl die in de droogmakerijen en in Zeeland vrijwel verdwenen zijn.

De oorzaken van deze verschillen zijn nog onduidelijk. Voor iedere afzonderlijke buitenplaats en voor elk buitenplaatsenlandschap zijn wel redenen aangevoerd, zoals rond Den Haag het verdwijnen van het stadhoudelijke hof in 1795.⁷⁰ Veel buitenplaatsen die direct buiten de steden lagen zijn, nadat de steden in Nederland rond 1860 weer gingen groeien, opgeslokt door stedelijke uitbreidingen. Dat hoeft niet altijd ongunstig te zijn; veel buitenplaatsen werden in de stedelijke bebouwing geïntegreerd als stadspark. Een voorbeeld zijn de overgebleven buitenplaatsen aan de Amstel. Die vormen geen aaneengesloten buitenplaatsenlandschap meer, maar de grootste gaten waren al vóór het midden van de negentiende eeuw gevallen.

Ook het argument van de veranderde mode in tuinaanleg wordt wel genoemd: de omslag van de geometrische naar de landschappelijke tuinstijl maakte dat de voorkeur verschoof van de vlakke en welvarende landbouwgebieden naar de wildere landschappen van de stuwwallen.⁷¹ Dat is voor nieuwe buitenplaatsen en landgoederen zeker een belangrijke factor geweest, maar het verklaart de verschillende ontwikkelingen in de oude buitenplaatsenlandschappen onvoldoende. We moeten bedenken dat de landschapsstijl al rond 1770 in Nederland werd geïntroduceerd en de eerste vijftig jaar vooral werd toegepast binnen bestaande, voordien vaak geometrisch vormgegeven buitenplaatsen. Daarbij werden vijvers gegraven en werd het materiaal gebruikt om heuvels aan te leggen. In 's-Graveland kunnen we hier een zekere ironie in zien: het buitenplaatsenlandschap dat ooit gevormd was door de randen van het Gooi af te graven en te veranderen in een vlak gebied, werd nu opnieuw vergraven om juist weer reliëf te creëren. De buitenplaatsen sloten daarmee weer logisch aan op het Gooi, dat zich in de negentiende eeuw juist ontwikkelde tot een geliefd woonoord.

De algemene tendens tot afbraak wijst er echter op dat we ons niet moeten blindstaren op de motieven van afzonderlijke groepen eigenaren, maar dat er meer structurele ontwikkelingen waren. De verslechterende economische situatie in de Republiek in de laatste decennia van de achttiende eeuw is zeker een van de hoofdoorzaken geweest. Tegelijk was de tweede helft van de achttiende eeuw juist een periode van welvaart in de landbouw, wat de concurrentie om de grond versterkte.

Het zou interessant zijn om de chronologie van de afbraak nauwkeuriger in kaart te brengen. De indruk bestaat dat de afbraak van buitenplaatsen in Zeeland in de tweede helft van de achttiende eeuw al ver voortschreed, terwijl rond steden als Amsterdam en Den

Haag, die hun welvaart wat langer vasthielden, juist in de eerste decennia van de negentiende eeuw nog veel afbraak plaatsvond. Het hoogtepunt van de afbraak van buitenplaatsen in de Beemster en langs de Vecht lag in de eerste decennia van de negentiende eeuw. Voor de Purmer geldt hetzelfde, maar daar was de sloop al in de achttiende eeuw op gang gekomen.⁷² In Kennemerland verdween de kleinschalige buitenplaatscultuur om ten dele plaats te maken voor veel grotere buitenplaatsen. Mogelijk speelde ook een rol dat de concurrentie met de landbouw op de vruchtbare kleigronden van de droogmakerijen en Zeeland wat sterker was dan in de veengebieden.

Van de negentiende-eeuwse buitenplaatsen lijkt meer over te zijn. De crisis van de jaren dertig heeft weliswaar een einde gemaakt aan de aanleg van buitenplaatsen, maar de bestaande buitenplaatsen, en vooral de bijbehorende parken in landschapsstijl, werden zowel door cultuur- als door natuurliefhebbers gewaardeerd. De Vereniging Natuurmonumenten, Staatsbosbeheer en de provinciale landschappen, met name Het Geldersch en Het Utrechts Landschap, fungeerden als vangnet wanneer particuliere eigenaren het niet meer konden bolwerken. De bos- en parkrijke omgeving maakte het ook aantrekkelijk om buitenplaatsen te 'verkavelen' voor villabouw. De Stichtse Lustwarande en de zuidelijke Veluwezoom werden daarmee bereikbaar voor de hogere middenklasse, terwijl het groene karakter redelijk bewaard bleef. Later werden de buitenplaatsen ook gewilde locaties voor bedrijven die een elitaire uitstraling wensten. Dat heeft niet altijd gunstig uitgepakt: als het bedrijf geen succes had werd de buitenplaats slecht onderhouden, had het wel succes dan verdween een steeds groter deel van het park onder nieuwbouw en parkeerplaatsen. Datzelfde gebeurde bij veel buitenplaatsen die werden ingericht als zorginstellingen.⁷³

CONCLUSIE

Nederland kende in het verleden verschillende gebieden met een grote dichtheid aan buitenplaatsen. Door voor een aantal buitenplaatsenlandschappen gedetailleerde tijdslijnen op te stellen, konden we aantonen dat veel concentraties van buitenplaatsen eerder geleidelijk dan planmatig zijn ontstaan. In veel gevallen vormden deze buitenplaatsenlandschappen zich namelijk cumulatief; nieuwe buitenplaatsen werden aangetrokken door oudere. Er zijn echter ook voorbeelden van groepen buitenplaatsen die vanaf het begin een samenhang vertonen, met als mooiste voorbeeld de aanleg van de Amersfoortseweg met de aansluitende vorming van kavels voor ontwikkeling van buitenplaatsen. Belangrijke buitenplaatsenlandschappen ontstonden in de zeventiende eeuw en bereikten hun hoogtepunt in het midden van de achttiende eeuw. Het meest uitgestrekte buitenplaatsenlandschap lag in een ruime cir-

kel rond Amsterdam, andere bevonden zich rond de andere grote steden en op Walcheren. De meeste waren goed bereikbaar over water, maar landtransport was belangrijker dan vaak wordt aangenomen. Na het midden van de achttiende eeuw volgde een lange periode van neergang, met vooral in de decennia rond 1800 grootschalige afbraak. Nadien ontstonden weer nieuwe buitenplaatsenlandschappen, maar nu vooral aan de randen van de Utrechtse Heuvelrug en de zuidelijke Veluwe en ontsloten door spoorlijnen en straatwegen.

Voor de buitenplaatsenlandschappen van de zeventiende en achttiende eeuw zijn van internationaal belang. Enkele daarvan zijn nog goed herkenbaar. De mooiste voorbeelden zijn wel die langs de Vecht en die van 's-Graveland.

Buitenplaatsenlandschappen vragen om een regionale aanpak, die de laatste jaren langzaam vorm krijgt. De aandacht voor – en de bescherming van – buiten-

plaatsen heeft een ontwikkeling doorgemaakt waarbij steeds meer naar de grote samenhangen werd gekeken. Was de aandacht aanvankelijk gericht op de huizen, vanaf de jaren zeventig is er groeiende belangstelling voor de bijbehorende tuinen en parken. In die tijd beschreef Van der Wyck al de noodzaak om nog verder te kijken, naar buitenplaatsen in hun omgeving en naar groepen buitenplaatsen. Pas in de eenentwintigste eeuw werkte dat door in beleid voor respectievelijk buitenplaatsbiotopen en buitenplaatszones. De term buitenplaatsenlandschappen, die in de afgelopen jaren steeds meer ingang vindt, maakt duidelijk dat onderzoek en bescherming nog een stap verder moeten gaan door zich te richten op samenhangende groepen buitenplaatsen. Die zouden als één landschappelijk ensemble moeten worden gezien.⁷⁴ Meer dan afzonderlijke buitenplaatsen zijn deze samenhangende buitenplaatsenlandschappen dragers van de landschappelijke kwaliteit.

NOTEN

- 1 Het citaat in de titel is afkomstig van J. Huizinga, *Nederland's beschaving in de zeventiende eeuw. Een schets*, Haarlem 1941, 174.
- 2 www.kastelen.nl/kastelen-nieuws-nks.php onder 15-11-2019 (geraadpleegd 22 juli 2021).
- 3 Y. Kuiper, 'Onderzoek naar de buitenplaats in de Gouden Eeuw. Een vogelvluchtperspectief', in: Y.B. Kuiper en B. Olde Meierink (red.), *Buitenplaatsen in de Gouden Eeuw. De rijkdom van het buitenleven in de Republiek*, Hilversum 2015, 12-41, 17; F. Vogelzang, 'Buitenplaatsen als exportproduct? Een relatie tussen Italië, de Zuidelijke Nederlanden en de Republiek', *Kasteel & Buitenplaats* 16 (2014) 47, 3-8; F. Vogelzang, 'Het nuttige en het aangename. Buitenplaatsen als investering?', *Kasteel & Buitenplaats* 17 (2015), 48, 3-8. Toch zou naar de rol van belegging in landbouwgrond nog eens goed moeten worden gekeken: de meeste buitenplaatsen in de Noordelijke Nederlanden werden gebouwd in de periode 1650-1750, toen dergelijke beleggingen juist minder lucratief waren door de lage prijzen voor landbouwproducten.
- 4 Vogelzang 2014 (noot 3).
- 5 M. van den Broeke (red.), *Buitenplaatsen in het Westland. Met smaak en tot voordeel aangelegd*, Heemstede 2018, 14-15.
- 6 M. van den Broeke m.m.v. S. den Haan, *Buitenplaatsen in Noordgouwe. Hofsteden, lusthoven en landhuizen*, Delft 2014, 12.
- 7 Deze 'laantjes' zijn beschreven door J.D.H. Harten, 'Stedelijke invloeden op het Hollandse landschap in de 16de, 17de en 18de eeuw', *Holland* 10 (1978), 114-134, 118-119.
- 8 M. van den Broeke, *Het pryeeel van Zeeland'. Buitenplaatsen op Walcheren 1600-1820*, Hilversum 2016, 27-28. Bertram gebruikt de term hofstede voor een huis met tuin buiten de bebouwde kom. De term buitenplaats is voor hem specifieker: een hofstede die als zomerverblijf in gebruik is bij een stedeling en die is ingericht voor recreatie. C. Bertram, 'Groenendaal als cultuurhistorische schatkamer. Buitenplaatsen tussen Heemstede en De Glip, 1600-1913', in: *Groenendaal, van buitenplaats tot wandelbos*, Heemstede 2013, 69-119, 70.
- 9 Bij grondstoffenwinning gaat het voorbeeld om afzandingen, die elders in dit artikel aan bod komen. Langs de Oude Rijn was er ook een verband tussen buitenplaatsen en kleiwinning: G. van Oosterom, 'Deftig wonen aan de Oude Rijn. De rol van kleiwinning op de ontwikkeling van een vergeten buitenplaatslandschap', *Het Nederlands Landschap. Tijdschrift voor Landschaps-geschiedenis* 34 (2016) 1, 12-21.
- 10 J. Finch en K. Giles, *Estate landscapes. Design, improvement and power in the post-medieval landscape*, Woodbridge 2007; J. Finch, K. Dyrmann en M. Frausing (red.), *Estate landscapes in northern Europe*, Aarhus 2019, 13-14.
- 11 G.A. Verschuure-Stuip, 'De buitenplaatsbiotoop of landgoedbiotoop. Nieuwe allianties in de bescherming van buitenplaatsen en landgoederen' (Zuid-Holland en Utrecht), *Vitruvius* nr. 33 (2015), 18-23. Voor beide provincies is de biotoop een instrument voor de bescherming van samenhangende buitenplaatsen en landgoederen.
- 12 H. Ronnes, *Bij nader inzien, de Nederlandse buitenplaats. Tussen herinnering, vergetelheid en ongemak*, Groningen 2019, 4-5.
- 13 Van der Wyck gebruikte hiervoor de term buitenplaatslandschap. De meervoudsvorm wordt recentelijk ook vaker gebruikt. Zie bijvoorbeeld: B. Olde Meierink, 'Buitenplaatslandschappen', *Kasteel & Buitenplaats* 19 (2017) 58, 22-29; S. Nijhuis, 'GIS-toepassingen in onderzoek naar buitenplaatsenlandschappen', *Bulletin KNOB* 115 (2016) 3, 147-164; G. Verschuure-Stuip m.m.v. H. Renes, 'Hollandse buitenplaatsenlandschappen. Buitenplaatsen en hun relatie met het landschap (1609-1672)', in: Kuiper en Olde Meierink 2015 (noot 3), 42-65.
- 14 Verschuure-Stuip en Renes 2015 (noot 13), 50. Een buitenplaatsenlandschap verschilt van een landgoederenlandschap omdat het laatste, waarin huis en tuin omringd worden door de bijbehorende boerderijen, velden en bossen, alleen al daardoor verspreid in het landschap liggen. Is het bij een buitenplaatsenlandschap vooral de aaneenschakeling huizen en tuinen die een gevoel van samenhang oproepen, bij een landgoederenlandschap zijn dat de parken, bossen en landgoedboerderijen.
- 15 Olde Meierink 2017 (noot 13).
- 16 D. Blom, 'Buiten in een stadslandschap. "Welk een moed om op zoo groote schaal bosch en park aan te leggen"', in: *Buitenplaatsen. Jaarboek Monumentenzorg 1998*, Zwolle/Zeist 1998, 84-95.
- 17 Olde Meierink 2017 (noot 13); F. Vogelzang, 'De zoektocht naar de Stichtse Lustwarande', *Oud-Utrecht* 94 (2021) 4, 9-13. De wandelende dominee Jacobus Craandijk paste de term lustwarande toe op de omgeving van Wassenaar, op Walcheren en op de Zuidelijke Utrechtse Heuvelrug: J. Craandijk, *Wandelingen door Nederland met pen en potlood*, delen 5, Haarlem 1880, en 6, Haarlem 1882.
- 18 E. Storms-Smeets (red.), *Gelders Arcadië. Atlas van een buitenplaatsenlandschap*, Utrecht 2011; A. Loosjes Pz., *Hollands Arkadia, of Wandelingen in de Omstreken van Haarlem*, Haarlem 1805; R.J. Ligt-helm, *De Kralingse buitenplaatsen van de 16e tot de 21e eeuw. Een vergeten Arcadië*, Woudrichem 2020; C. Bertram, *Noord-Hollands Arcadia. Ruim 400 Noord-Hollandse buitenplaatsen in tekeningen*,

- prenten en kaarten uit de Provinciale Atlas Noord-Holland, Alphen aan den Rijn 2005; M. Glaudemans, *Amsterdams Arcadia. De ontdekking van het achterland*, Nijmegen 2000.
- 19 H. Renes, 'Wildparken. Landschappen van jacht en wildbeheer in internationaal perspectief', in: Y. Kuiper e.a. (red.), *De jacht. Een cultuurgeschiedenis van jager, dier en landschap*, Hilversum 2021, 216-246.
- 20 Jan de Marre gebruikte in 1740 de term lustwaranden voor de omgeving van Batavia; A. Zuiderweg, "'Lustwaranden van aanminnelyken zwier". Bataviase thuynen', *Cascade* 19 (2010) 1, 23-34. Enkele jaren later besprak de Tegenwoordige Staat de omgeving van Honselaarsdijk als volgt: 'De Lustwaranden rondsom dit Hof zyn zeer fraai. Behalve eene ruime wildbaai, vogelgaarde en oranjeruis, zyn hier schoone Dreeven en Lustbosschen ...'; *Tegenwoordige Staat der Verenigde Nederlanden* 6 (1746), 595. In de laatste beschrijving worden nog de jachtlandschappen als eerste genoemd, maar rond Batavia gaat het vooral over de tuinen rond de stad.
- 21 whc.unesco.org/uploads/nominations/899.pdf.
- 22 Olde Meierink 2017 (noot 13).
- 23 R. Mulder, *Op afbraak. De sloop van buitenplaatsen in de periode 1780-1830*, Utrecht 2006 (doctoraalscriptie Taalen Cultuurstudies), 9.
- 24 Glaudemans 2000 (noot 18), 74.
- 25 Van den Broeke 2016 (noot 8), 34, 400.
- 26 Glaudemans 2000 (noot 18), 184. Tegenwoordig zijn er nog 552 officieel erkende buitenplaatsen over: R.W.C. Dessing, *De Amsterdamse buitenplaatsen. Een vergeten stadsgeschiedenis*, Utrecht 2015, 7.
- 27 Bij een onderzoek in het oudste kadaster van Amby, een dorp bij Maastricht met een reeks van buitenplaatsen, bleek bijvoorbeeld een opvallend groot aantal hoveniers in het dorp te wonen: H. Renes, 'De terrassen aan de oostzijde van Maastricht. Mens en landschap in Amby, Heer en Heugem', in: G.D. Majoor e.a. (red.), *Natuurlijk Maastricht. Compacte stad in een weids landschap*, Maastricht 2020, 98-115.
- 28 Zie bijvoorbeeld R. van der Laarse, 'Amsterdam en Oranje. De politieke cultuur van kasteel en buitenplaats in de Hollandse Gouden Eeuw', in: Kuiper en Olde Meierink 2015 (noot 3), 68-95. Voor groepen buitenplaatsen die gedomineerd worden door een enkele architect, zie E. van der Laan-Meijer, *Het handschrift van L.P. Roodbaard. Ontwerpprincipes van Noord-Nederlandse landschapsparken tot 1850*, in voorbereiding.
- 29 Bertram 2005 (noot 18), 7.
- 30 H. de Leth (tekeningen) en M. Brouërius van Nidek (tekst), *Het zegenpralant Kennemerlant, vertoont in veele heerelyke gezichten van deszelfs voornaemste lustplaatzen, adelyke huizen, dorp- en stede-gebouwen*, Amsterdam 1629.
- 31 Bertram 2005 (noot 18), 7.
- 32 R. van Luttervelt, *De buitenplaatsen aan de Vecht*, Lochem 1948; R. van Luttervelt, *De Stichtse Lustwarande*, Amsterdam 1949.
- 33 H. Tromp en J. Six, *De buitenplaatsen van 's-Graveland*, Zeist 1975.
- 34 H.W.M. van der Wyck, 'Voorstellen tot inventarisatie en classificatie ter bescherming van buitenplaatsen en historische landschappen', *Groen* 33 (1977) 2, 41-50; H.W.M. van der Wyck, 'Het historische Veluwezoom en Rosendaal', in G.G.[L.] Steur e.a. (red.), *Acht zwerfstenen uit het Gelders landschap*, Arnhem 1979, 71-116, hierin 72 (kaart) en 76 (term buitenplaatsenlandschap). De kaart maakte deel uit van een atlas, die echter onvoltooid is gebleven.
- 35 Voorgangers zijn bijvoorbeeld de concentraties van minilandgoederen rond het machtscentrum van de Utrechtse bisschop: J. van Doesburg e.a., 'Kastelen in middeleeuwse veenontginningen', *Tijdschrift voor Historische Geografie* 2 (2017) 4, 212-230. Zie ook Vogelzang 2014 (noot 3) en R. Meischke, 'Buitenverblijven van Amsterdammers voor 1625', *Jaarboek van het Genootschap Amstelodamum* 70 (1978), 82-106.
- 36 R.E. de Bruin, 'Leven als een edelman. Kasteelbezit van Utrechtse burgers en patriciërs, 1600-1850', *Jaarboek Oud-Utrecht*, 2009, 67-108.
- 37 Glaudemans 2000 (noot 18), 58.
- 38 J. van Geest en R. Sierksma (red.), *Verloren Uitzicht. Bloei en teloorgang van het Wijkmeer*, Amsterdam 2002.
- 39 Glaudemans 2000 (noot 18), 91.
- 40 J. Schuyf, 'De Huydecopers als projectontwikkelaars in Maarssen', in: J.E. Abrahamse e.a. (red.), *Het landschap beschreven*, Hilversum 2021, 169-176, 171.
- 41 H. Rijken, *De Leidse Lustwarande; de geschiedenis van de tuinkunst op kastelen en buitenplaatsen rond Leiden, 1600-1800*, Leiden 2005; S. Schama, *Overvloed en onbehagen. De Nederlandse cultuur in de Gouden Eeuw*, Amsterdam 1988, 298.
- 42 Van den Broeke 2018 (noot 5), 21.
- 43 Van den Broeke en Den Haan 2014 (noot 6), 10-11.
- 44 A.G. van der Steur, 'De afzanding van de Hollandse binnenduinen in de 17e eeuw', *Contactblad Regionale en Locale Geschiedenis* 1 (1968) 58-62; Bertram 2013 (noot 8), 69-73.
- 45 Glaudemans 2000 (noot 18); Ronnes 2019 (noot 12), 20.
- 46 A. Neuteboom, *De Haarlemse buitenplaats in het staatsbeeld, toen en nu* (MA-thesis VU, Amsterdam 2019)
- 47 Rijken 2005 (noot 43).
- 48 R.J. Ligthelm, *De Kralingse buitenplaatsen van de 16e tot de 21e eeuw. Een vergeten Arcadië?*, Woudrichem 2020.
- 49 C.J. van Rossum, 'De voornaemste vermaaken der Dordtenaaren'. *Een studie naar de opkomst en neergang van de buitenverblijven op het Eiland van Dordrecht (1600-1832)*, Beneden-Leeuwen 2017.
- 50 Bertram 2013 (noot 8), 75-77, 79, 82.
- 51 Van den Broeke 2018 (noot 5), 22. De kaart van Kruikius (1712) toont in het Westland zo'n honderd buitenplaatsen, waarvan er vijftig met naam worden vermeld: Van den Broeke 2018 (noot 5), 35.
- 52 De Bruin 2009 (noot 37).
- 53 J.D.H. Harten, 'Landhuizen en buitenplaatsen', in: J.D.H. Harten e.a. (red.), *De tuin van Utrecht. Geschiedenis en waarden van het landschap in het land-inrichtingsgebied Groenraven-Oost*, Utrecht 1992, 43-68; H.M. van den Berg, 'De plaats waarop gij woont had gewijde bestemming. Buitenplaatsen op het terrein van middeleeuwse kloosters', in: W. Denslagen e.a. (red.), *Bouwkunst. Studies in vriendschap voor Kees Peeters*, Amsterdam 1993, 63-75; H.M.J. Tromp, *Buitenplaatsen bij De Bilt. Vollenhoven, Houderinge en Beerschoten*, Zeist 1980; H. Renes, 'De Uithof vóór De Uithof', *Oud-Utrecht* 84 (2011), 35-39. Naast de genoemde buitenplaatsen is ook Sandwijk in De Bilt gesticht op land dat tot de abdij Oostbroek had behoord: H.M.J. Tromp, *Sandwijk bij De Bilt*, Zeist 1980.
- 54 E. Storms-Smeets, 'Gelders Arcadië. Landgoederen en buitenplaatsen', in: Storms-Smeets 2011 (noot 18), 32-39, 33.
- 55 Van den Broeke 2016 (noot 8), 60-67; H.M. van den Berg 1993 (noot 53).
- 56 J.E. Abrahamse, "'Wegh der weegen." Ontwerp en aanleg van de Amersfoortseweg. Een zeventiende-eeuws landinrichtingsproject door Jacob van Campen', *Flehite, Historisch Jaarboek voor Amersfoort en Omstreken* 7 (2006), 73-97; J.E. Abrahamse en R. Blijdenstijn, *Wegh der weegen. De ontwikkeling van de Amersfoortseweg 1647-2010*, Utrecht/Amsterdam 2010; J.E. Abrahamse, 'A Roman road in the Dutch Republic. Jacob van Campen's "Via Appia" in the countryside of Utrecht', *Journal of the Society of Architectural Historians* 70 (2011) 4, 442-465.
- 57 Olde Meierink 2017 (noot 13); J.D.H. Harten, 'De genese van het Gooise cultuurlandschap', *K.N.A.G. Geografisch Tijdschrift* 10 (1976), 93-116; J.D.H. Harten, 'De Nederlandse buitenplaats', *Historisch-Geografisch Tijdschrift* 16 (1998), 178-187; U.M. Mehrrens, 's-Graveland en zijn buitenplaatsen', Zeist 1985.
- 58 J.L. Kloosterhuis, 'Zandaafgraving in het Gooi', *Boor en Spade* 8 (1955), 126-131.
- 59 Over de problemen met de term 'hofstede' zie boven. In 's-Graveland gaan we ervan uit dat de 'hofsteden' uit de eerste fase boerderijen met herenkamers waren.
- 60 Schuyf 2021 (noot 40); J. Simonis, J. Kottman en H. van Bommel (red.), *Elsenburg, de verdwenen buitenplaats. Het ontstaan van het buitenleven aan de Vecht*, Hilversum 2020.
- 61 Van der Laarse 2015 (noot 28), 80.
- 62 K. Bossaers, 'Buitenplaatsen in de Beemster', *De Nieuwe Schouwshuit. Tijdschrift*

- van het *Historisch Genootschap Beemster* 6 (november 2008), 17-20. Een aantal 'plaijsirhuijsen' komt ook al voor in de verponding van 1633: C.L. Nijst en L. den Boon, *Geluk in de Beemster. Onderzoek naar buitenplaatsen, eendenkooien en molengangen*, Alkmaar 2012. Katja W.J.M. Bossaers heeft een website onderhouden met gedetailleerde gegevens over buitenplaatsen in de Beemster. Na haar overlijden in 2019 is die website echter verdwenen.
- 63 Gludemans 2000 (noot 18), 81-90.
- 64 H. Renes, 'Water en buitenplaatsen', in: C. Gietman e. a. (red.), *Huis en habitus; over kastelen, buitenplaatsen en notabele levensvormen*, Hilversum 2017, 98-113. De gegevens voor de Purmer zijn gebaseerd op het boek van C. Boschma-Aarnoudse, *Buitenplaatsen in de Purmer. Investeren en buiten leven in een Noord-Hollandse polder*, Wormerveer 2015.
- 65 Van den Broeke 2016 (noot 8), met een overzichtskaart met 139 buitenplaatsen op de binnenzijde van het omslag.
- 66 Van den Broeke en Den Haan 2014 (noot 6); M. van den Broeke, 'Buitenplaatsen in Noordgouwe, 1820-1940. Notabele levensvormen van het Zierikzeese patriciaat', in: C. Gietman e. a. (red.), *Huis en habitus. Over kastelen, buitenplaatsen en notabele levensvormen*, Hilversum 2017, 269-283.
- 67 Mulder 2006 (noot 23); R. Mulder, 'Herfsttij der buitenplaatsen', *Jaarboekje van het Oudheidkundig Genootschap 'Niftarlake'* (2006), 39-56.
- 68 R. Blijdenstein [Blijdenstijn], 'Negen-tiende- en vroeg twintigste-eeuws tuin-stijlen in zuid-oost Utrecht', in: K.M. Veenland-Heineman (red.), *Tuin & park. Historische buitenplaatsen in de provincie Utrecht*, Utrecht 1992, 43-58.
- 69 Vogelzang 2021 (noot 17), 11.
- 70 Van den Broeke 2018 (noot 5), 41-44.
- 71 Zie bijvoorbeeld Olde Meierink 2017 (noot 13).
- 72 Mulder 2006 (noot 23).
- 73 Zie onder meer Bertram 2005 (noot 18), 8-9.
- 74 G. Verschuure-Stuip, *Welgelegen. Analyse van Hollandse buitenplaatsen in hun landschappen (1630-1730)*, Delft 2019, 41-60.

PROF. DR. J. RENES (1954) is historisch-geograaf en emeritus-hoogleraar Erfgoedstudies aan de Vrije Universiteit Amsterdam. Hij is redactielid van het *Tijdschrift voor Historische Geografie* en het *Journal of*

European Landscapes en voorzitter van het Netwerk Historisch Cultuurlandschap. Zijn publicaties gaan veelal over historische landschappen en erfgoed in Nederland en Europa.

ESTATE LANDSCAPES IN THE NETHERLANDS

'VAST SWATHES OF THE COUNTRYSIDE WERE COVERED WITH COUNTRY HOUSES'

HANS RENES

In the past, country house research was mainly concerned with individual houses and gardens. Yet, as early as the seventeenth and eighteenth centuries, so many country houses were being built around the major cities that they came to define the landscape. Genuine estate landscapes took shape along several rivers (Amstel, Vecht), along the inner edge of coastal dunes, and on newly reclaimed land. In the middle of the seventeenth century, the rivers were augmented with a network of barge canals and soon they too were lined by a belt of country houses. The greatest density of country houses was to be found around Amsterdam, but other big cities in the provinces of Holland and Zeeland had their fair share as well. Access was mostly by water, but in some areas, especially in Zeeland, country roads performed this role. The majority of country houses were built on or next to a farm, which generally continued to exist and, in many cases, survived the country house.

In a few areas, the evolving density of country houses has been traced in a detailed chronological record. In most cases it reveals progressive growth towards a high point in the first half of the eighteenth century, after which a gradual decline sets in. However, in a number of areas growth was much more rapid, in particular along the River Vecht.

Sustained growth was followed by decline. In the final decade of the eighteenth century and the first

decade of the nineteenth, large numbers of country houses were demolished and in many instances the land reverted to agriculture production. It appears that the decline set in earlier in Zeeland than in Holland, but regional differences in decline are not yet entirely clear.

The second quarter of the nineteenth century saw the construction of a new generation of country houses, especially in the undulating sandy areas of the Utrechtse Heuvelrug and the southern part of the Veluwezoom, where railway lines provided access. The owners of this new crop of country houses laid out their gardens in the English landscape style. They also bought up vast, neighbouring heathlands from local councils or farmers and planted them with trees. As a result, these country houses are quite different in character from those of the earlier period.

In the past the concentrations of country houses dominated the landscape and even today, wherever they have survived to a substantial degree they continue to represent an important landscape quality. As such, protection and management should not be confined to individual country houses but should extend to groups of country houses and their interrelationships (in the form of visual axes, for example). In recent years, a number of provinces have already set a good example by formulating policies for country house biotopes and linear estate landscapes.