

DE SOCIALE GEOGRAFIE VAN HET BUITENPLAATSLANDSCHAP GELDERS ARCADIË

ELYZE STORMS-SMEETS



▲ 1. Zicht op de voorzijde van huis Zypendaal, schilder onbekend, 1736 (Brantsen van de Zyp Stichting, Arnhem)

INLEIDING

De Veluwezoom rond Arnhem kent een groot aantal landgoederen en buitenplaatsen, die tegenwoordig samen het buitenplaatslandschap Gelders Arcadië vormen.¹ De meest bekende landgoederen of buitenplaatsen in deze zone zijn Rosendael, Middachten,



2. Het van oorsprong achttiende-eeuwse landgoed Sonsbeek ligt in het dal van de Jansbeek, op korte afstand van de stad Arnhem (foto MVO TV, 2021)

Sonsbeek, Doorwerth, Zypendaal, Laag-Wolfheze, Oranje Nassau's Oord en Mariëndaal. Geometrische lanenstelsels, grootschalige landschapsparken, boerenerven, statige landhuizen, akkers, weiden en bosgebied maken deel uit van dit landschap (afb. 2).

De naam Gelders Arcadië is geïnspireerd op een publicatie van de Arnhemse schrijver Isaac Anne Nijhoff (1795-1863), *Geldersch Arkadia of Wandeling over Biljoen en Beekhuizen* uit 1820. Over baron Van Spaen, eigenaar van Biljoen en Beekhuizen, schreef hij: 'Hij wilde hen, in zijne valleijen, door boschrijke heuvelen omgeven, door heldere snelvlietende beken besproeid, – in zijn Geldersch Arkadia, eene verre navolging van het Thessalische Tempe der ouden doen vinden.' Verder uitzoomend schreef Nijhoff: 'De omtrek der stad Arnhem [is] meer dan eenige andere streek van ons Vaderland, met groote en aanzienlijke landgoederen of buitenplaatsen vervuld, die, in uitgestrektheid en fraaien aanleg, alle anderen in dit rijk overtreffen.'²

In tegenstelling tot buitenplaatslandschappen elders in het land die zich veelal pas in de zeventiende en

achttiende eeuw vormden, hebben de buitenplaatsen en landgoederen van Gelders Arcadië een lange voor geschiedenis in het feodale landschapsbeheer. Hier hebben we ook een van de bijzondere aspecten van dit buitenplaatslandschap te pakken: vrijwel de hele chronologie van Nederlandse buitenplaatsontwikkeling wordt hier zichtbaar. Het ontstaan van kastelen en heerlijkheden (circa 500-1600), de stichting van 'speel huisjes' op het platteland door stedelijke regenten (circa 1600-1800), en de creatie van villa-achtige buitenplaatsen voor een nieuwe elite van voormalige Indië-gangers en westerse bankiers, industriëlen en advocaten (circa 1800-1940) hebben hier immers hun sporen achtergelaten.³ In totaal is aan de Veluwezoom vanaf de middeleeuwen tot in de twintigste eeuw een honderdtal buitenplaatsen en landgoederen gesticht en ingericht (afb. 3). Elke ontwikkelingsfase onderscheidt zich door een verschuiving in het soort eigenaren, grondbezit, functies, sociaal-maatschappelijke betekenis, (landschaps)architectuur en locatie. In dit artikel onderzoeken we vanuit sociaal-historisch-geo-

grafisch perspectief waarom middeleeuwse kasteelheren, zeventiende- en achttiende-eeuwse stadsburgers, negentiende-eeuwse kunstenaars en twintigste-eeuwse nieuwe rijken steeds weer deze streek kozen om hun uiteenlopende ambities te verwezenlijken.

ANDERE TIJDEN, ANDERE EIGENAREN, ANDERE MOTIEVEN

De Veluwezoom, op de grens van het stuwwallandschap van de Veluwe en de rivieren Rijn en IJssel, heeft door de eeuwen heen een bijzondere aantrekkingskracht uitgeoefend op de welgestelde bevolking. Landgoederen werden gesticht wanneer de omstandigheden goed waren: in tijden van economische voorspoed en vrede, met de aanwezigheid of opkomst van een machtige elite, en de beschikbaarheid van land. Het creëren van een nieuw landgoed en het bouwen van een kasteel of landhuis was een grote onderneming, die veelal gepaard ging met uitbundig gebruik van natuurlijke bronnen, zoals hout en steen. De keuze voor een specifieke locatie moeten we daarom ook zien als een belangrijke afweging.

Een analyse zou tekortschieten als ze de locatiekeuze voornamelijk verklaarde op basis van fysisch-geografische factoren, zoals welk landschapstype de beste verdediging bood of de beste ondergrond had voor de bouw van een stenen huis. Deze speelden zeker een rol, maar dan naast een grote variatie aan landschappelijke, economische, politieke en sociaal-maatschappelijke beweegredenen. Daarbij dient de onderzoeker zich altijd óók af te vragen wat de motivatie van de eigenaar was om te investeren in de bouw van een dergelijk complex en de creatie van grootgrondbezit. In zijn gezaghebbende *Life in the English country house* schreef Mark Girouard dat we kastelen en landhuizen moeten zien als *power houses*, als huizen van een heersende klasse. En dat 'when a new man bought an estate and

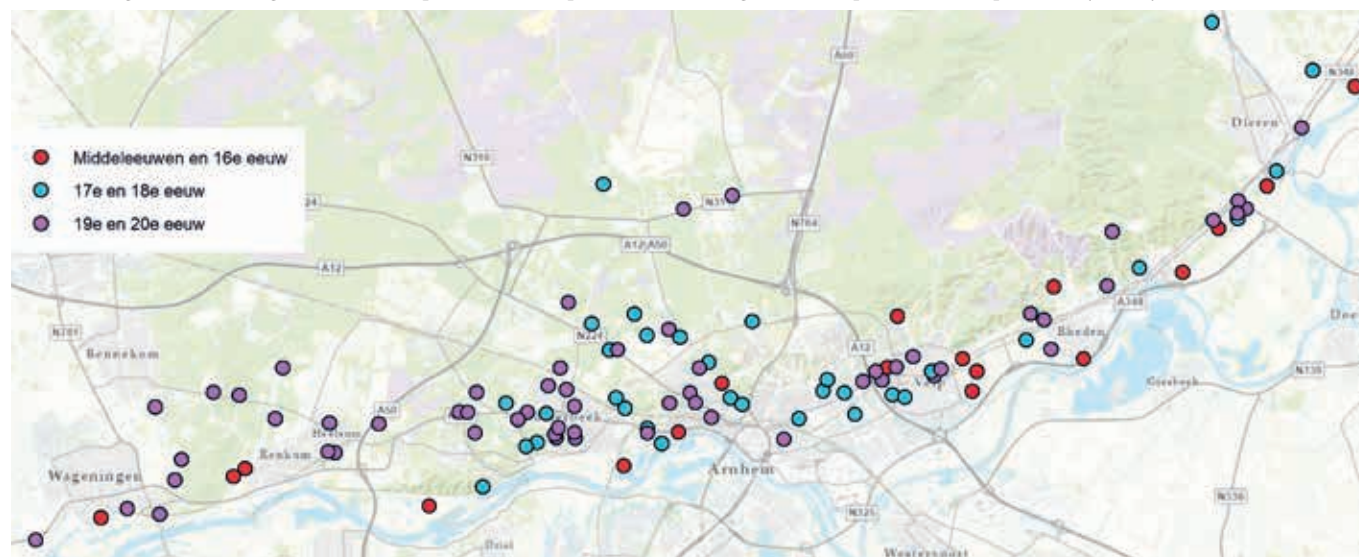
built on it, the kind of house which he built showed exactly what level of power he was aiming at'.⁴ Evenzo weerspiegelden het soort landgoed dat hij creëerde en de locatie van zijn nieuwe buiten zijn motieven, ambities en middelen. Elke functie stelde eigen eisen aan de locatie. Daarom dienen we ons af te vragen voor welk doel het gebouw én bijbehorend grondbezit werden gebruikt. Hierbij gaat het dus nadrukkelijk om landgoederen en buitenplaatsen als samenhangende ensembles, waarbij de politieke, sociale, economische en maatschappelijke context een grote rol speelt. Voorliggende geografische analyse is daarmee ook een sociaalhistorische analyse. Een edelman in de veertiende eeuw maakte bij de bouw van een kasteel andere afwegingen dan een voormalig Indiëganger aan het einde van de negentiende eeuw bij de realisatie van een nieuwe buitenplaats. Een constante lijkt daarbij dat nieuwe landgoederen en buitenplaatsen over het algemeen gebouwd werden door nieuwe rijken, door nieuwe elites, terwijl de oude elite bleef investeren in voorouderlijk bezit. Chronologische spreidingspatronen van nieuwe buitens zijn dan ook vaak, onder meer, gerelateerd aan de opkomst van nieuwe rijken.

Hoe moeten we ons het eeuwenlange sociale en ruimtelijke transformatieproces voorstellen dat uiteindelijk Gelders Arcadië heeft voortgebracht?

TRANSFORMATIE VAN KASTELEN NAAR BUITENVERBLIJVEN

De eerste buitenplaatsen en landgoederen in de Veluwezoom zijn ontstaan uit middeleeuwse en zestiende-eeuwse kastelen. De circa vijftien in de middeleeuwen ontstane landgoederen lagen verspreid op de overgang tussen de Veluwse stuwwal en de rivieren Rijn en IJssel, waarbij de kern van het landgoed, het kasteel, in de nabijheid van een rivier was gesitueerd. Voorbeelden zijn de kastelen Wageningen, Grunsfoort, Door-

3. Chronologische kartering van het buitenplaatslandschap Gelders Arcadië gebaseerd op de ontstaansperioden (auteur)



Onder 4. Heerlijkheid van Doorwerth 1643. In 1643 Nicolaes van Geelkercken en J. Ruys in opdracht van Johan Albrecht Schellart van Obbendorf. De grens van de heerlijkheid was met een rode lijn gemarkeerd. Aan de noordoost kant waren er blijkbaar geen landschappelijke kenmerken die gebruikt konden worden voor de begrenzing; hier waren opgehoogde heuveltjes (pollen) en palen gezet (Gelders Archief, Arnhem)



4. 'De Hoge Heerlijkheid Doorwerth' door Nicolaes van Geelkercken en J. Ruys (1643), in opdracht van Johan Albrecht Schellart van Obbendorf. De grens van de heerlijkheid was met een rode lijn gemarkeerd. Aan de noordoost kant waren er blijkbaar geen landschappelijke kenmerken die gebruikt konden worden voor de begrenzing; hier waren opgehoogde heuveltjes (pollen) en palen gezet (Gelders Archief, Arnhem)

werth, Biljoen, Middachten en de Gelderse Toren. Vooral plekken bij oude, dode rivierarmen waren geliefd. De ligging nabij water was niet alleen – uit oogpunt van defensie – belangrijk voor de wateraanvoer van grachten, maar ook economische redenen speelden een rol, zoals transport, tolheffing, visserij en de aandrijving van watermolens. Kasteel Rosendaal en het (veel kleinere) Gulden Spijcker lagen op een afwijkende plek: niet bij Rijn of IJssel, maar nabij een sprengbeek in een dal van de stuwwalrand. Deze locatiekeuze is snel te begrijpen als men kijkt naar de functie van het bezit en de motivatie van de stichters om hier te bouwen. Beide goederen zijn namelijk door de graven, later hertogen, Van Gelre gesticht als jachtslot, waarbij de locatie vlak bij de jachtgronden op de Veluwe cruciaal was.⁵

Voor de van oorsprong middeleeuwse kastelen bleef het bijbehorende grootgrondbezit, strekkende van de rivieren Rijn en IJssel tot het Veluwemassief, gekenmerkt door traditioneel landgoedbeheer met een grote variatie aan functies en landschappen, zoals akkers, weilanden, bossen en heide. Tot het bezit behoorden veel pachtboerderijen en zelfs kasteeldorpen. De goederen waren ongeveer tussen de 500 en 1500 hectare groot. Het multifunctionele grootgrondbezit is goed herkenbaar op de kaart van de heerlijkheid Doorwerth uit 1643 (afb. 4). Het grondgebruik omvatte onder meer weide- en hooilanden in de uiterwaarden langs de Rijn en de Heelsumse beek voor de veeteelt, bouwlanden op de flauwere hellingen van de stuwwal, en bossen en heide op de steilere hellingen en het plateau. De bossen besloegen een groot deel van de heerlijkheid en

het (hak)hout vormde een grote inkomstenbron voor het landgoed. Op de heide graasden schapen, waarvan de mest onmisbaar was voor de bemesting van de akkers. Tot de heerlijkheid behoorden bovendien diverse watermolens, het (na de Tweede Wereldoorlog verdwenen) kasteeldorpje Doorwerth en de in het Heelsumse beekdal gelegen kerk van Heelsum.⁶ Een multifunctioneel grootgrondbezit dus met een variatie aan economische, maatschappelijke en recreatieve functies.

In de zeventiende en achttiende eeuw werden de kastelen, die hun oorspronkelijke militaire functie hadden verloren, vaak ingrijpend verbouwd. Het omliggende landschap werd verfraaid met lanenstelsels en geometrische tuinen met oranjerieën, vijvers en tuinsieraden. Tevens werden jachtlandschappen aangelegd, zoals de beroemde wildbaan van Hof te Dieren en de koningswegen van de stadhouderlijke familie.⁷ De aanwezigheid van de stadhouderlijke familie in het gebied zal adellijke families als Schellart van Obbendorp op Doorwerth, Van Spaen op Biljoen, Van Arnhem op Rosendaal en Van Reede op Middachten hebben gestimuleerd bij de verbouwing van hun kastelen tot buitenverblijven.⁸

Als we naar Rosendaal kijken, tonen topografische prenten en kaarten van omstreeks 1800 grootschalige geometrische tuinen, die door eigenaar en tuinliefhebber Jan van Arnhem waren aangelegd. Rondom het kasteel lag een ruim veertig hectare grote aanleg met lanen, parterres, fontein, grotten, kabinetten, watervallen, visvijvers, sprengen, een watermolen, een

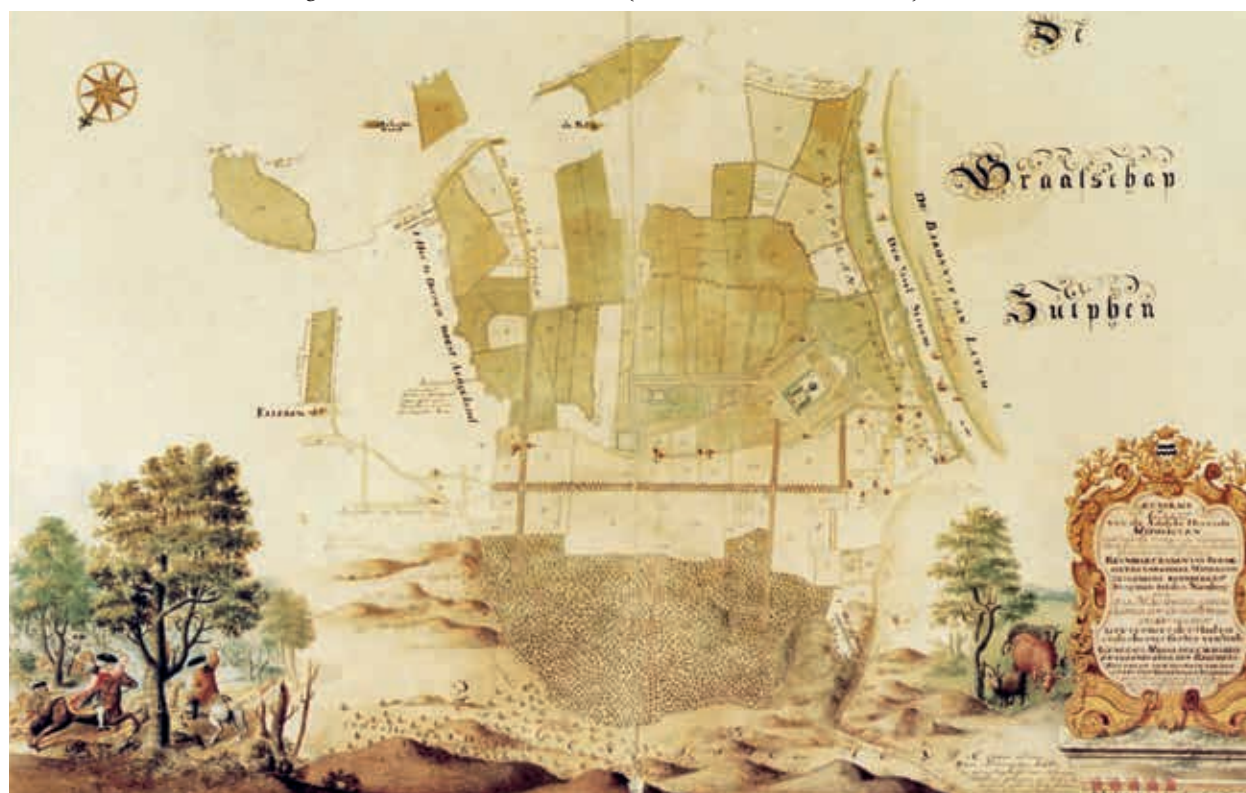
sterrenbos en zelfs een 'koninkshuisje', voor als de koning op bezoek was.⁹ De schoonheid van de tuinen werd bewust gecombineerd met het nuttige: zo waren de visvijvers op sublieme wijze geïncorporeerd in de formele aanleg. Ook bij Middachten werden formele tuinen aangelegd, toen het huis in eigendom was van Godard van Reede, graaf van Athlone en vriend van Willem III.¹⁰ De tuinen zijn herkenbaar op de manuscriptkaart van Barend Elshoff uit 1729 (afb. 5). De kaart toont het hele landgoed, van de IJssel tot aan de Veluwe. De tekeningen in de hoeken van de kaart bevestigen het belang van een multifunctioneel landschap met vee in de uiterwaarden enerzijds, en jagen op de Veluwe anderzijds.

In tegenstelling tot Rosendaal en Middachten doorstonden veel van de van oorsprong middeleeuwse buitenverblijven de tijd niet. Het eerder genoemde Gulden Spijcker – gelegen op een eilandje in de Jansbeek bij Arnhem – was eind achttiende eeuw in verwaarloosde staat. Het huis werd afgebroken en de grond verkocht aan de Arnhemse burgemeester G. Pronck, die het in 1779 bij het terrein van landgoed Sonsbeek voegde.¹¹

REGENTENBUITENPLAATSEN

Pronck was een van de vele stedelingen die ervoor kozen te investeren in land buiten de stad. Parallel aan de eerder beschreven omvorming van kastelen naar buitenverblijven, stichtten met name Arnhemse bestuurders in de zeventiende en achttiende eeuw ook nieuwe buitenplaatsen en landgoederen. De aankoop

5. Overzichtskaart van het landgoed Middachten, B. Elshoff, 1729 (Collectie Kasteel Middachten)



van grond en de oprichting van een buiten werd gezien als een goede investering. Het was tevens een manier om hun nieuwe status, rijkdom en smaak te demonstreren en kon een ontsnapping bieden aan het drukke stadse leven. Aanvankelijk dienden de nieuwe buitens als zomerhuis – het eerste huis op Zypendaal werd een ‘speelhuijsken’ genoemd. De afstand tot de stad moest kort en gemakkelijk te overbruggen zijn: veel buitenplaatsen lagen daarom aan doorgaande wegen rondom Arnhem. Met name de wegen richting Utrecht en Zutphen waren populair, zowel bovenlangs op het hoger gelegen terrein als onderlangs aan de voet van de stuwwal; op deze manier konden de Arnhemse stedelingen weer snel terug in Arnhem zijn. Voorbeelden van dit soort nieuwe buitenplaatsen zijn Hartenstein en Hemelse Berg langs de rijksweg in Oosterbeek en De Brink (Ruyven), Klingelbeek en Hoogstede langs de Utrechtseweg in Arnhem.¹²

De ligging van de buitenplaatsen had niet alleen te maken met de afstand tot de stad, maar natuurlijk ook met de vraag of er land te koop stond voor aanleg van nieuwe buitenplaatsen. Samen leidden deze factoren tot een verspreidingspatroon in de vorm van een halve cirkel rondom de stad Arnhem, met enkele uitschieters langs de wegen naar het westen en het oosten. In sommige gevallen kon een regent profiteren van de verkoop van bestaand particulier grondbezit, zoals dat bij Pronck het geval was. Regentenfamilies kochten echter ook voormalige kloostergoederen rondom Arnhem op om nieuwe buitenplaatsen aan te leggen. Nadat, als gevolg van de Reformatie, rond 1580 veel kloostergoederen in deze regio geconfisqueerd waren, werden ze onder beheer van de Staten van de Veluwe geplaatst. Vanaf 1640 werd een deel hiervan openbaar verkocht; een proces dat zich ook elders in Nederland afspeelde. Veel voormalige kloostergoederen werden gekocht door welgestelde particulieren, onder wie leden van het stadsbestuur zoals de families Everwijn, Brantsen en Tulleken. Zo werden uit de voormalige kloostergoederen van Mariënborn ten westen van Arnhem de particuliere landgoederen Warnsborn (1640), Boschveld (1651), Lichtenbeek (1651), Den Brink (Ruyven, circa 1693) en Mariëndaal (1735) gesticht. Ten opzichte van woeste gronden waren de voormalige kloosterlanderijen erg aantrekkelijk: ze lagen op goede plekken nabij een beek op korte afstand van de stad, en ze waren al grotendeels gecultiveerd met landbouwgronden, vijvers, watermolens en wegen.¹³ De ligging en het gebruik van de kloostergronden maakten deze dus geschikt voor de volgende fase in het cultiveringsproces en waren redenen voor de vorming van een buitenplaatslandschap.

De regentebuitens waren vaak enkele honderden hectare groot. De nieuwe eigenaren bouwden op hun buitenplaats een deftig zomerhuis met bijgebouwen zoals koetshuizen, oranjerieën voor exotische planten,

tuinmanswoningen en theehuizen. Zij lieten parken aanleggen met geometrische tuinen en eiken- en beukenlanen die de heide in liepen. Aanwezige sprengbeken, die oorspronkelijk voor de aandrijving van watermolens dienden, werden vergraven en gebruikt voor de aanleg van vijvers, fonteinen en cascades.

Een mooi voorbeeld van een regentebuitenplaats is Zypendaal (afb. 1 en 6). Het agrarische goed ‘De Syp’, dat zeker al in de zestiende eeuw bestond, werd in 1649 gekocht door de Arnhemse burgemeester Abraham Tulleken (?-1651) en zijn echtgenote Gerhardina Everwijn (1608-?).¹⁴ In 1650 liet dit echtpaar een nieuwe ‘spijker’ bouwen, dat zij als buitenverblijf gebruikten.¹⁵ Het buitenverblijf lag aan de voet van de Bickbergs, in het dal van de Jansbeek. De aanleg was toen nog zeer bescheiden. Via verkoop en vererving kwam het goed in 1743 in handen van Hendrik Willem Brantsen (1704-1786) en diens echtgenote Johanna Elisabeth de Vree. Zij en haar zuster Hester Henriëtte, getrouwd met Hendrik Willems broer Johan, brachten het nodige geld mee: de twee zussen hadden van hun vader onder meer aandelen in twee Surinaamse suikerplantages geërfd ‘waarvan d’ene genaamt is Wayampibo, en d’andere Vossenburg, behalve nogh de houtplantage Onverwacht in Tempati creecq gelegen’.¹⁶

Hoe Zypendaal onder Willem Brantsen er rond 1750 uitzag, laat de cartografische opmeting door Willem Leenen zien. Op de kaart is het oude ‘speelhuysken’ uit 1650 ingetekend (afb. 6). Het is omgeven door geometrische tuinen, vijvers, lanen en boomgaarden. Familie Brantsen liet op Zypendaal zelfs drie driehonderd meter lange terrassen aanleggen, parallel aan de barokke vijvers, voor de wandeling in het park.¹⁷

Net als andere regenten bezaten de Brantsens, naast een woonhuis in Arnhem, door de eeuwen heen voor kortere of langere tijd verschillende buitenverblijven in de omgeving. Rondom Arnhem waren dat behalve Zypendaal: Hulkestein, Gulden Bodem, Mariëndaal, Den Brink (Klein Mariëndaal) en Lichtenbeek. In de buurt van Rheden de landgoederen Rhederoord en Rhederhof, en aan de overzijde van de IJssel het landgoed Wielbergen (Angerlo). Hoewel het recreatieve aspect de boventoon voerde, had het grondbezit van de Arnhemse regenten ook economische functies zoals land- en bosbouw. De regenten kochten omliggende woeste gronden (heide) op en lieten die beplanten tot bossen. Op deze manier bereidden ze tevens de grond voor latere gebruikers van deze streek en droegen ze bij aan de aantrekkelijkheid en de geleidelijke vorming van het buitenplaatslandschap dat later Gelders Arcadië genoemd zou worden.

Voordat we de volgende stap in de ontwikkeling van het gebied beschrijven, vatten we de karakteristieken van de regentebuitenplaatsen kort samen. De regentebuitenplaatsen lagen in de nabijheid van de stad, vlak bij doorgaande wegen. De buitens ontstonden



6. Kaart van het landgoed Zypendaal, W. Leenen, 1753 (Gelders Archief, Arnhem)

vaak door aankoop van voormalige agrarische goederen of kloostergoederen en in sommige gevallen door de ontginning van woeste gronden (heide). De eigenaren waren Arnhemse stadsbestuurders, die ook een huis in de stad bezaten. De nieuwe buitenverblijven waren tussen vijftig en tweehonderd hectare groot. Als buitenverblijf lag de focus op het esthetische landschap, maar alle goederen hadden ook economische functies als bouw- en weilanden en bossen.

NIEUWE RIJKEN, NIEUWE BUITENS

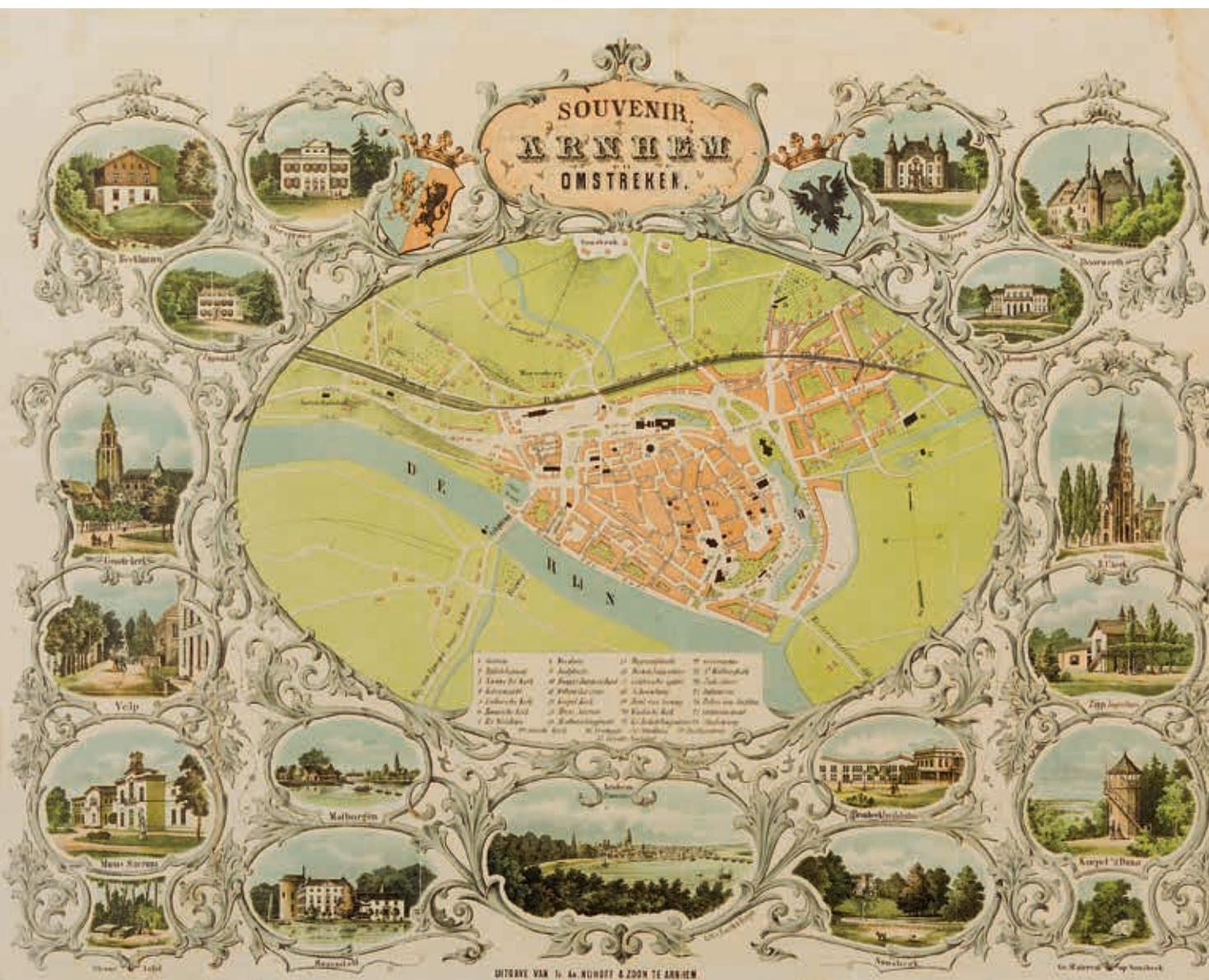
Aan het begin van de negentiende eeuw lagen aan de Veluwezoom zo'n zestig buitenplaatsen en landgoederen. Dit geliefde landschap kreeg in de negentiende eeuw extra belangstelling, onder meer dankzij de kunstenaars die zich rond Oosterbeek vestigden.

Kunstenaars als Johannes en Gerard Bilders, Frederik Hendrik Hendriks en Anton Mauve kwamen naar de Veluwezoom om de natuur en de fraaie vergezich-

ten op doek vast te leggen.¹⁸ Hun schilderijen toonden de romantische landschappen van landgoederen en de ongerepte natuur van nog ongecultiveerde 'woeste' gronden.

Zo ontstond in Oosterbeek een kunstenaarskolonie en een rijk cultureel leven dat vooral tussen 1840 en 1900 bloeide. Met hun werk droegen de schilders van de Veluwezoom bij aan de bekendheid van de streek, daarbij gesteund door mecenasen en landgoedeigenaren als C.P. van Eeghen, C.P.E. Robidé van der Aa en J. Kneppelhout (afb. 7).¹⁹

Op deze manier werkten landgoedeigenaren en kunstenaars samen om de aantrekkelijkheid van Gelders Arcadië zichtbaar te maken, wat weer tot gevolg had dat andere rijken zich voor vestiging in deze streek gingen interesseren. Deze belangstelling werd verder aangewakkerd door vele toeristische kaarten, wandelgidsjes en lofdichten, die de pracht van de Veluwezoom aanprezen. Dit resulteerde in de bouw van villawijken



7. 'Souvenir Arnhem en Omstreken', plattegrond van de stad Arnhem met achttien afbeeldingen in cartouches. In de cartouches zien we een groot aantal buitenverblijven, zoals Biljoen, Bronbeek, De Oorsprong, Zypendaal, Rosendaal en Sonsbeek. Door Van Emrik & Binger, uitgegeven door I.A. Nijhoff & Zoon, 1868 (Gelders Archief, Arnhem)

en de creatie van nieuwe buitenplaatsen en landgoederen. Het eerste ging vaak ten koste van oudere landgoederterreinen als die van Klarenbeek en Sonsbeek.²⁰ De verkaveling in terreinen met minder groot oppervlak ging samen met de opkomst van een nieuwe elite in de negentiende eeuw. De nieuwe stichters waren over het algemeen niet meer lokale adellijken of regenten, maar nieuwe rijken als advocaten, bankiers, architecten en projectontwikkelaars uit het westen van het land en teruggekeerde Indiëgangers. Voor hen was land niet de primaire bron van inkomsten. Verspreid over de gehele zone werden bijna veertig nieuwe buitenplaatsen en landgoederen gecreëerd, waaronder Belmonte, Villa Sanoer, Hinkeloord, De Dorschkamp, Quadenoord, Bato's Wijk, Pietersberg, Rosorum, Bronbeek, Hofstetten en Rhederhof.

Als we naar Gelders Arcadië als geheel kijken, valt op dat het veelal niet meer gaat om hergebruik van oudere buitenplaatsen en landgoederen in relatieve nabijheid van Arnhem, maar om plekken die voorheen nauwelijks buitens kenden. Plaatsen als Wageningen, Oosterbeek en Ellecom zagen een sterke toename van buitenplaatsen. Een belangrijke factor voor het uitdijen van Gelders Arcadië was de uitbreiding van het spoor netwerk, zoals met de spoorlijn Utrecht-Arnhem in 1843-1845. De verbetering van transportmogelijkheden maakte de aanleg van (wel of niet permanent bewoonde) landhuizen in een parkachtige setting op grotere afstand van de stad Arnhem mogelijk. Deze grotere afstand van de nieuwe buitenplaatsen, vaak op voormalige woeste gronden, had ook te maken met de toenemende schaarste aan land nabij Arnhem. Voor-



8. De buitenplaats Bronbeek is ontstaan door de koop van een deel van het oudere landgoed 't Lange Water (Gelders Archief, Arnhem)

beelden hiervan zijn 't Heuvelink en Vrijland aan de Koningsweg ten noorden van de stad. Naast de infrastructuurverbeteringen was dus de beschikbaarheid van land een reden waarom Gelders Arcadië een steeds groter gebied ging bestrijken.

Maar ook in de oude kern van Gelders Arcadië bleef de tijd niet stilstaan. Hier ontstonden nieuwe buitenplaatsen als gevolg van de (gedeeltelijke) verkoop van grondbezit van verarmde adellijke families of regenten.²¹

Enkele nieuwe buitens, zoals Heidestein in Heelsum, hadden hun oorsprong in de verkoop van domeingoeederen van de heerlijkheid Doorwerth in de negentiende eeuw. De versnippering en verkoop van een bestaand landgoed was ook het begin van Bronbeek, gelegen tussen Arnhem en Velp (afb. 8). Omstreeks

1820 werd landgoed 't Lange Water in delen verkocht. Het noordelijke deel kocht de Amsterdamse rentenier Hermen Steijgerwalt, die op een helling van de Paasberg een nieuw landhuis liet bouwen en een park liet aanleggen met siergewassen en een moestuin. Een gegraven sprengenbeek werd opgestuwd om kleine watervallen, vijvers en een fontein te kunnen aanleggen.

Na 1900 werden nauwelijks nog nieuwe buitenplaatsen gesticht. Buitens als De Kamp, De Leemkuil, Huize Eekland en Laag-Wolfheze ontstonden op nog beschikbare terreinen, vaak op voormalige woeste grond op het stuwwalmassief. Over het algemeen waren de nieuwe buitenverblijven kleiner dan de bestaande buitens en is er slechts bij uitzondering sprake van een landgoed. Voor de eigenaren fungeerden de buitenplaatsen als semipermanente woning in het buiten-



9. Landhuis in Gooise landhuisstijl op De Langenberg, Heelsum. Prentbriefkaart, 1950-1960 (Gelders Archief, Arnhem)

TABEL 1. Typologie van buitenplaatsen en landgoederen in het buitenplaatslandschap Gelders Arcadië. De typering geeft de situatie aan ten tijde van de stichting en de eerste transformatie. Elke buitenplaats/landgoed heeft opeenvolgende transformaties doorgemaakt in stijl van huis en park, gebruik et cetera. Hierdoor is het huidige landschap zeer gelaagd met structuren en elementen uit vele perioden en stijlen.

ONTSTAANSPERIODE	BELANGRIJKSTE OPDRACHTGEVERS	LOCATIE
Middeleeuwen en 16e eeuw	Hoge en lage adel, graven/ hertogen	Nabij rivier of beek, verspreid langs rand van Veluwe.
1600-1800	Regentenfamilies uit Arnhem	In de nabijheid van Arnhem, bij uitvalswegen (Amsterdamseweg, Utrechtseweg, Rijksstraatweg).
1800-1940	Voormalige Indiëgangers, nieuwe elite zoals bankiers en industriëlen (voornamelijk westerlingen), soms adel	Verspreid langs Veluwezoom, nabij nieuwe spoorlijn en tramlijn, maar ook bestaande uitvalswegen, bijv. in Oosterbeek, Wageningen en Ellecom. Vanaf 1900: hoger op de stuwwal gelegen.

gebied. Opvallend is dat ‘natuur’ zoals de Wolfhezerheide nadrukkelijk werd opgenomen als esthetisch onderdeel. Op De Kamp of Langenberg, een gebied dat oorspronkelijk tot de domeingoederen van kasteel Doorwerth behoorde, werd omstreeks 1920 een landhuis in Gooise landhuisstijl gebouwd, omringd door een in die tijd populaire heidetuin met coniferen en een vijver (afb. 9).²²

In de Tweede Wereldoorlog kwam de aanleg van nieuwe buitenplaatsen definitief tot stilstand. De periode van 1940 tot 1945 markeert dan ook een breuk in de Nederlandse buitenplaatsgeschiedenis. Sterker nog: in de Veluwezoom betekende de oorlog voor diverse buitenplaatsen en landgoederen zelfs het einde. Als onderdeel van Operation Market Garden startten de geallieerden in september 1944 de Slag om Arnhem. Twee maanden lang vonden in en rondom de stad heilige gevechten plaats. De invloed op het eens zo arcadische landschap met zijn landhuizen en kastelen was enorm. De landhuizen van De Duno, Belmonte, Hemelse Berg, Bato's Wijk en De Oorsprong werden compleet verwoest.²³ Andere landgoederen liepen grote schade op.

LANDSCHAP IN VERANDERING

Als we naar Gelders Arcadië door de eeuwen heen kijken, dan zien we in verschillende periodes overeenkomstige patronen voor stichting, gebruik en vormgeving van buitenplaatsen en landgoederen (tabel 1). Onze analyse stelt ons vervolgens in staat om – een abstractieniveau hoger – Gelders Arcadië als buitenplaatslandschap te bekijken. Wat de overeenkomstige patronen betreft werden over het algemeen nieuwe buitenplaatsen gesticht door nieuwe elites, elk met andere wensen, mogelijkheden en ambities. Dat vertaalde zich in de karakteristieke structuur, vormgeving en inrichting van de nieuwe terreinen. Per periode verschillend zijn daarentegen de motieven van de respectievelijke nieuwe elites om hun buitenleven aan de Veluwezoom vorm te geven.

Ten aanzien van de economische exploitatie valt op dat de schaal van het landbezit in de opeenvolgende perioden afnam: land bleef weliswaar een goede investering, maar werd steeds minder belangrijk als inkomstenbron voor de eigenaar. Van oorsprong middeleeuwse landgoederen als Doorwerth en Middachten werden gekenmerkt door een grootgrondbezit van 500

ARCHITECTUUR

Verdedigbare kastelen (o.a. gotiek en renaissance). Vanaf circa 1600 transformatie tot buitenplaatsen.

Barok, Hollands classicisme, Franse Lodewijk stijlen.

Neoclassicisme, neo-rennaissance, neogotiek, eclecticisme, chaletstijl. Vanaf 1900: Nieuw Historiserende Stijl, Cottage stijl, Engelse landhuisstijl en Gooise Landhuisstijl.

LANDSCHAP

Zeer groot landgoed strekkende van rivier (uiterwaarden) via landbouwgronden en locatie hoofdgebouw met bijgebouwen naar hogere gronden met heide, bos, schaapsdriften en jachtgebieden. Geometrisch park (renaissance), vijvers en lanenstelsels. Watermolens (met name graan) langs sprengbeken.

Grote buitenplaatsen en landgoederen met economische landerijen en als kern een tijdelijk buitenhuis. Vaak voortgekomen uit voormalige kloostergoederen. Geometrisch park (barok en rococo), vijvers, lanenstelsels en jachtgebieden. Vanaf eind 18e eeuw landschapspark met cascades. Watermolens (m.n. graan en papier) langs sprengbeken (in 19e eeuw vaak afgebroken en vervangen door cascades).

Relatief klein grondbezit, gericht op recreatief gebruik en natuurbeleving. Vermenging van nut en schoonheid. Met name (romantische) landschapsstijl en gemengde tuinstijl.

VOORBEELDEN

Biljoen (1067), Middachten (1190), Gelderse Toren (12e eeuw?), Doorwerth (1260), Rosendael (1314)

Klarenbeek (1615), Zypendaal (1649), Boschveld (c. 1650), Warnsborn (1650), Lichtenbeek (1651), Rhederoord (1657; 1743), Hemelse Berg (1735), Sonsbeek (1742), Hartenstein (1779), Duno (1794)

Sterrenberg (1801), Bronbeek (1820), Keijenberg (c. 1820), Valkenberg (1834), Pietersberg (1836), Belmonte (1843), Bato's Wijk (1845), Rhederhof (1850), Hinkeloord (1855), Villa Sanoer (1887), Dorskamp (1906), De Leemkuil (1909), The Hillock (1918), Laag-Wolfheze (1919), Varenheuvel (1938)

tot 1500 hectare, met verschillende landschapstypen (van natte gronden in de uiterwaarden tot droge gronden op de Veluwerand) en functies. Dit verschilt sterk van vroegtwintigste-eeuwse buitenplaatsen als De Kamp en Laag-Wolfheze, waar de heide geen onmisbaar onderdeel van een agrarisch systeem was. Hoewel dus in elke periode de landgoederen en buitenplaatsen zowel voor economische als esthetische doeleinden waren aangelegd, daalde de noodzaak om 'van het land te leven'; het nutsaspect was steeds minder nadrukkelijk aanwezig. Je zou andersom ook kunnen zeggen dat buitenvermaak en woonkwaliteit een grotere betekenis kregen bij de locatiekeuze en inrichting van landgoederen en buitenplaatsen.

Een andere factor die invloed had op het wanneer en waar van de vestiging van nieuwe landgoederen en buitenplaatsen was de beschikbaarheid van grond. Het moment waarop afzonderlijke buitenplaatsen werden doorverkocht zal vaak toeval zijn geweest. Maar ook hier zijn soms overeenkomsten tussen verschillende buitenplaatsen te vinden: het vrijkomen van kloostergoederen of de verkoop van grote landgoedterreinen en de daaropvolgende opsplitsing in kleinere eenheden kon een gemeenschappelijk startpunt zijn voor een volgende generatie buitenverblijven.

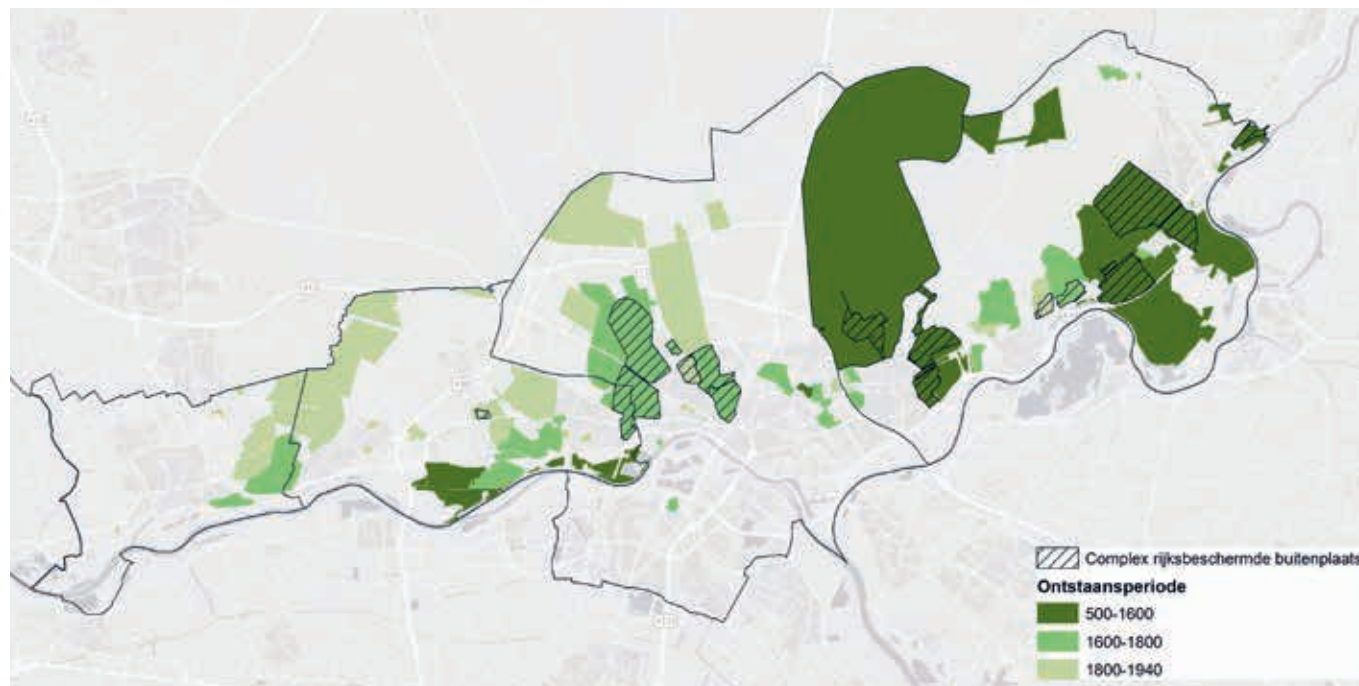
Ten slotte mag een derde aspect niet ongenoemd blijven: de invloed van verkeerswegen op de locatie van landgoederen en buitenplaatsen. In de negentiende eeuw waren met name de spoorlijnen van belang. Hierlangs dijde namelijk in de tweede helft van de negentiende en de eerste helft van de twintigste eeuw de traditionele vestigingskern voor buitenplaatsen rond Arnhem aanzienlijk uit. Wat abstracter zou je voor Gel-

ders Arcadië als buitenplaatslandschap kunnen zeggen dat elke cultiveringsstap de aantrekkelijkheid van een terrein voor de volgende transformatie verhoogde. De voortschrijdende cultivering van de omstreken van Arnhem kwam eind achttiende, begin negentiende eeuw in een stroomversnelling door de herwaardering van het sterk geaccidenteerde en weelderig begroeide terrein in de landschappelijke tuinkunst. Eenmaal populair kreeg de oude kern van Gelders Arcadië in de nabijheid van Arnhem een aantrekkingskracht waarvan ook verder weg gelegen terreinen konden profiteren zodra ze beter bereikbaar waren.

BEHOUD EN ONTWIKKELING VAN EEN BUITENPLAATS-LANDSCHAP: HET PROJECT GELDERS ARCADIË

De sociaal-historisch-geografische analyse van Gelders Arcadië en de daaruit voorkomende gebieds- en ensemblegerichte benadering vormden de basis van het project Gelders Arcadië. Hierin werkt het Gelders Genootschap sinds 2007 samen met de gemeenten Arnhem, Renkum, Rheden, Rozendaal en Wageningen, de provincie Gelderland en de particuliere en institutionele landgoedeigenaren. Ver vooruitlopend op de invoering van de Omgevingswet, gaf het project inzicht in zowel de afzonderlijke ensembles van landhuis en bijbehorend terrein als de overkoepelende regionale karakteristieken en kwaliteiten van het buitenplaatslandschap als geheel (afb. 10). Slechts vijftien van de meer dan honderd landgoederen en buitenplaatsen van Gelders Arcadië zijn aangewezen als rijksmonument. Daarbij moet worden opgemerkt dat veel cultuurhistorisch waardevolle structuren, zoals koningswegen, en gebieden, zoals oude bossen, akkers

10. Ontstaan en rijksbescherming erfgoedensembles Gelders Arcadië (auteur)



en woeste gronden, buiten de bescherming vallen. Het was daarom belangrijk om ook landgoed- en gemeenteverstijgende structuren als lanen, koningswegen, sprengen en zichtlijnen te inventariseren en te analyseren.

De geografische aanpak van Gelders Arcadië resulteerde onder meer in de volgende drie benaderingen: aandacht voor de gehele collectie van buitenplaatsen en landgoederen (en niet alleen de rijksmonumenten, zoals voorheen gebeurde); focus op buitenplaatsen en landgoederen als samenhangende erfgoedensembles, inclusief begrip van sociaal-maatschappelijke, economische, landschappelijke en politieke factoren die hebben bijgedragen aan hun ontwikkeling en vormgeving; het besef dat de buitens, dankzij de grote aantallen en individuele omvang en waarden, een belangrijke basis vormen voor het karakter van de leefomgeving, in zowel het verleden als heden en toekomst.

Deze drie benaderingen vertaalden zich concreet in een kartering van het hele buitenplaatslandschap van Gelders Arcadië met alle nog (deels) bestaande erfgoedensembles en een verankering in gemeentelijk en provinciaal beleid. De tweeledige analyse van enerzijds individuele buitenplaatsen en anderzijds het buitenplaatslandschap op regionale schaal lag ten grondslag aan gesprekken met overheden, eigenaren en andere stakeholders om mogelijke oplossingen te formuleren voor hedendaagse opgaven en problemen. Het denken in twee schaalniveaus leidde tot het verbeteren van gemeentelijk en provinciaal beleid en was de basis voor betere samenwerking op lokaal en regionaal niveau. 'Gelders Arcadië' is nu een *learning case* binnen het internationale project Innocastle, een samenwerking tussen partners uit Nederland, België, Roemenië, Verenigd Koninkrijk en Spanje.²⁴

NOTEN

- In dit artikel wordt zowel over landgoederen als over buitenplaatsen gesproken. Een buitenplaats is letterlijk een huis 'buiten' de stad, op het platteland. Hier konden de eigenaren recreëren en gasten ontvangen. De meeste buitenplaatsen werden gebruikt als zomerhuis. Een buitenplaats kon onderdeel zijn van een groter landgoed: een grootgrondbezit met economische landerijen als bossen, akkers en weilanden.
- I.A. Nijhoff, *Geldersch Arkadia, of wandeling over Biljoen en Beekhuizen*, Arnhem 1820, 1.
- De Tweede Wereldoorlog betekende een breuk in de Nederlandse buitenplaatsgeschiedenis. Een laatste fase kunnen we zien in de creatie van nieuwe Natuurschoonwet landgoederen na 1950, al vond dat vooral plaats op het Veluwemassief ten noorden van de Veluwezoom. Deze jongste fase wordt hier niet besproken.
- M. Girouard, *Life in the English country house. A social and architectural history*, Londen 1978, 2.
- J. Jas e.a. (red.), *Kastelen in Gelderland*, Utrecht 2013.
- S. Zeefat en E. Storms-Smeets, *Landgoed Doorwerth. Cultuurhistorische analyse en waardestelling*, rapportage Gelders Genootschap, Arnhem 2021.
- De heerlijke rechten, zoals het jachtrecht dat was verboden aan het van oorsprong middeleeuwse, adellijke grootgrondbezit, bleven voor de eigenaren lange tijd van groot belang. Verder lezen over jacht op Nederlandse landgoederen: C. Gietman e.a., *De jacht. Een cultuurgeschiedenis van jager, dier en landschap*, Hilversum 2021.
- B. Olde Meierink en E. Storms-Smeets, 'Transformatie en nieuwbouw. Adellijke en burgerlijke buitenplaatsen in Gelderland (1609-1672)', in: Y. Kuiper en B. Olde Meierink (red.), *Buitenplaatsen in de Gouden Eeuw. De rijkdom van het buitenleven in de Republiek*, Hilversum 2015, 180-207.
- C. van der Genugten, 'De Koningsberg op Rosendaal, deel 1', *Ambt & Heerlijkheid* 62 (2016), 28-30.
- D. Koper-Mosterd en H. Tromp, 'De tuinen en het park van Middachten', in: T. Hoekstra (red.), *Middachten. Huis en Heerlijkheid*, Utrecht 2000, 11.
- G.A. Kuyk, 'De geschiedenis van het landgoed Sonsbeek bij Arnhem', *Bijdragen en mededeelingen der Vereeniging Gelre, deel XVII*, Arnhem 1906, 85-119.
- J. Vredenberg, 'Landgoederen en buitenplaatsen', in: F. Keverling Buisman en I. Jacobs, *Arnhem van 1700 tot 1900*, Utrecht 2009, 49-51.
- Olde Meierink en Storms-Smeets 2015 (noot 8), 203-205.
- A. Markus, *Arnhem omstreeks het midden der vorige eeuw. Met geschiedkundige aanteekeningen, platen en kaarten*, Arnhem 1907, 482. De naam 'De Syp' hield hoogstwaarschijnlijk verband met de natuurlijke waterbronnen (sijpelen betekent druppelen). Een kaart van I. van Geelkercken uit 1667 toont de zuidelijke bronnen als De Sijp. Gelders Archief, 0306 Commanderie van St. Jan te Arnhem, nr. 207: 'Delineatie ofte landt carte en ook de specificatie van nieuwe aangemaekte landen in den Kattenpoel in 't jaar 1667', door I. van Geelkercken.
- Olde Meierink en Storms-Smeets 2015 (noot 8), 200; C.J.M. Schulte, "'De Soete Ruste van een aangenaam Buijtenleven". De familie Brantsen en haar buitenplaats Zypendaal in Arnhem', *Arnhem de Genoeglijkste* 29, Arnhem 2009, 138-157.
- Gelders Archief 0452 Familie Brantsen, inv. nr. 59, 'Magescheid tussen de kinderen van 'Mr. Johan Brantsen en wijlen Hester Henriette de Vree'. In duplo, 1765. Wayampibo werd in 1822 verkocht, maar Vossenburg en Onverwacht bleven eigendom van een grote groep aandeelhouders van de familie Brantsen (van Zypendaal en Rhederoord), zeker tot eind negentiende eeuw. Zie ook: H.E. Lamur, *The production of sugar and the reproduction of slaves at Vossenburg, Suriname, 1705-1863*, Amsterdam 1987; B. Koene, *De mensen van Vossenburg en Wayampibo. Twee Surinaamse plantages in de slaventijd*, Hilversum 2019.
- E. Storms-Smeets, 'Vergeten erfgoed. De unieke terrassen van landgoed Zypendaal', in: T. Hermans e.a. (red.), *'De Laghende Valleij'. Recent onderzoek op het gebied van kastelen en buitenplaatsen in Gelderland* (Nederlandse Kastelstudies deel 3), Zwolle 2020, 235-263.
- D. van Veelen, J. Kapelle en U. Anema, *De schilders van de Veluwezoom*, Zwolle 2019; E. Storms-Smeets (red.), *Gelders Arcadië. Atlas van een buitenplaatsenlandschap*, Utrecht 2011.
- Van Veelen, Kapelle en Anema 2011 (noot 18).
- A.G. Schulte en C.J.M. Schulte-van Wersch, *Monumentaal groen. Kleine cultuurgeschiedenis van de Arnhemse parken*, Utrecht 1999; E. Storms-Smeets, 'From elite to public landscapes. The case of the Klarenbeek estate in Arnhem, 1880-1950', *Virtus Journal of Nobility Studies* 7 (2016), 147-167.
- Stijgende loonkosten, hoge instandhoudingskosten, verminderde inkomsten en successiebelasting brachten veel landgoedeigenaren in financiële problemen. Verarmde families verkochten delen van hun landgoed om het hoofd boven water te houden. Al bleek dat meestal slechts uitstel van het noodlot te zijn en werden uiteindelijk veel particuliere landgoederen verkocht aan gemeenten, natuurorganisaties,

projectontwikkelaars en educatieve instellingen.

22 Storms-Smeets 2011 (noot 18) 146.

23 H. Timmerman, '1940-1945: oorlog aan de Veluwezoom', in: E. Storms-Smeets 2011(noot 18), 82-93; E. Storms-

Smeets, 'Oorlog in Arcadië. Kastelen, buitenplaatsen en landgoederen in Gelderland, 1940-1945', in: T. Hermans e.a. (red.), *'Hier wonen wij! Is het niet prachtig!'* Recent onderzoek op het gebied van kastelen en buitenplaatsen (Nederlandse

kastelenstudies deel 2), Zwolle 2020, 199-207.

24 Zie ook P. Thissen, 'Buitenplaatsland- schappen in Gelderland. Interventies van overheden in verleden en heden', *Bulletin KNOB* 120 (2021) 4, 47-61.

DR. E.A.C. STORMS-SMEETS is historisch geograaf en werkzaam bij het Gelders Genootschap als senior onderzoeker en adviseur erfgoed en landschap. Van 2012 tot 2017 was ze universitair docent Historische Buitenplaatsen en Landgoederen aan de Rijksuniversiteit

Groningen. Sinds voorjaar 2021 werkt zij bij Wageningen University & Research als buitengewoon universitair hoofddocent Cultureel Erfgoed en Participatieve Ruimtelijke Ontwikkeling. Storms-Smeets is bestuurslid van Stichting Limburgse Kastelen.

THE SOCIAL GEOGRAPHY OF THE ESTATE LANDSCAPE IN GELDERS ARCADIE

ELYZE STORMS-SMEETS

For many centuries, the landscape and cultural history of the Netherlands have been influenced by the rural estates of large landowners. Their country houses with gardens, parks and farmland formed an important combination of practical aspects of economic management and aesthetic landscaping. Many castles or country houses were linked to large landholdings of several hundred, sometimes even thousands of hectares, as in the case of the Veluwezoom in the Province of Gelderland. Since the late Middle Ages this area, now known as Gelders Arcadia, has been popular with the landed elite, whose ranks have included noble families, stadtholders, city regents and bankers. The undulating landscape, the rivers and brooks and the fertile land was ideally suited to the creation of the desired combination of productive and aesthetic landscapes.

One of the special aspects of the Gelders Arcadia estate zone is that it represents nearly every stage in the development of the Dutch country estate, from the emergence of castles and lordships (c. 500-1600), to the foundation of small country retreats by town regents (c. 1600-1800), and the creation of villa-like country estates for a new elite of bankers, industrialists and lawyers (c. 1800-1940). The historic country houses and landed estates are manifestations of their time and therefore very diverse, ranging from transformed noble castles with large landholdings to the rural retreats of town regents to villa-like country houses for the newly wealthy. Not only the architecture of the house and park, but also the use, the anchoring in the cultural landscape and the social significance underwent development.

A historical-geographical approach was used to analyse location and distribution patterns and to investigate the size, character and functions of country estates in each period from an economic, political, societal and social perspective. It appears that the majority of new country houses and estates were created by a new elite of the newly rich, whereas the old elite continued to invest in their ancestral properties.

The motivation to invest in the establishment of a country seat differed per period. The landed and country estates featured both economic and aesthetic landscapes, although the former were less prominent in later periods.

This socio-historical-geographical approach has given us a better understanding of the various processes of estate creation, transformation and adaptation through time – knowledge that can also be used to reach well-founded decisions in the 21st century. The geographical approach for Gelders Arcadia has resulted in improved spatial policies through: 1. Attention to the entirety of country estates (rather than only those with listed status); 2. A focus on the country estate as a cohesive heritage ensemble, including an understanding of the social, economic, landscape and political factors that contributed to its development and design; 3. Recognition that the estates, thanks to their large number and individual sizes and qualities, have formed and will continue to form an important basis for the character of the living environment.