

EIGENTIJDS MAAR NIET MODERN

DE ARCHITECTUUR VAN
ARNOLD INGWERSEN

ANNE SCHRAM EN KEES DOEVENDANS



Vanaf 1911 tot midden jaren dertig bouwde Arnoldus Ulricus Ingwersen (1882-1959) een respectabel aantal woningen, scholen, tehuizen en enkele kerken. Veel van zijn werk is inmiddels gesloopt; daarnaast zijn delen van zijn oeuvre nog niet gelokaliseerd.¹ Zo heeft hij naar eigen zeggen ruim vijfduizend woningen ge-

bouwd, waarvan een kleine helft in de protestantse volkshuisvesting te situeren is. Over het resterende deel (landhuizen, villa's, middenstandswoningen) is relatief weinig bekend.² Vanaf 1930 schreef deze architect van orthodox gereformeerde huize daarnaast veel artikelen en boeken. Zijn gebouwde en geschreven werk ten spijt, maakte Arnold Ingwersen destijds geen naam en is hij tot op heden ook onder architectuurhistorici een *persona incognita* gebleven.

▲ 1. A. Ingwersen, Gereformeerde Kerk in Amstelveen, 1928, ook bekend als Johanneskapel (foto Anne Schram)

Dat roept de vraag op waarom Ingwersen uit beeld is geraakt. Werd hij vergeten omdat zijn professionele prestaties ondermaats waren? Heeft hij zichzelf buitenspel gezet door alleen voor de gereformeerde zuil te werken? Hadden zijn oeuvre en zijn professionele leven onvoldoende raakvlakken met de architectuur-historische canon, een waardeschema gekenmerkt door wat architect en historicus Peter Collins 'urge for novelty' noemde?³ Of wreekte zich hier Ingwersens publieke verzet tegen contemporaine vakgenoten van de Amsterdamse School en het Nieuwe Bouwen, twee stromingen die nu de canon van zijn periode representeren?

Dit artikel verkent leven en werk van Arnold Ingwersen, hoewel over hem weinig archiefmateriaal beschikbaar is. Eerst wordt ingegaan op de maatschappelijke en religieuze achtergronden die bijdroegen aan de vorming van zijn persoonlijkheid en denkwijze. Vervolgens schetsen we een – vooralsnog onvolledig – beeld van zijn architectonisch oeuvre, waarna enkele publicaties van Ingwersen worden besproken ter belichting van zijn specifieke opvattingen over architectuur als vormentaal en beroep. Dit leidt tenslotte tot de vraag of Ingwersen en zijn oeuvre mogelijk aan herwaardering toe zijn.

EEN ORTHODOX MILIEU

Ingwersen groeide op in Amsterdam als jongste telg van een groot gereformeerd gezin dat boven de textielhandel van vader Cornelis woonde.⁴ Ingwersen senior was een vroege bondgenoot van theoloog en politicus Abraham Kuyper (1837-1920), onder wiens leiding de gereformeerde cultuur in het laatste kwart van de negentiende eeuw gestalte kreeg. Het Amsterdam van Ingwersens jonge jaren was toneel van een joyeus en internationaal fin de siècle, waar zakenleven, kunsten, toerisme en uitgaansleven opbloeden. In tegenstelling tot andere zuilen keerden de gereformeerden zich resoluut van dat soort nieuwe wereldse ontwikkelingen af.⁵ Als religie voor 'kleine luyden' golden traditionele waarden en 'soevereiniteit in eigen kring': een afgeschermd maatschappelijk leven met eigen kerken, scholen, verenigingen, dagblad (*De Standaard*, 1872), universiteit (Vrije Universiteit, 1880) en politieke partij (Anti-Revolutionaire Partij, 1879).

Eind negentiende eeuw bleken armoede en verkrotting de keerzijde van snelle verstedelijking. Gereformeerden meenden dat de 'sociale quaestie' niet met geld of goederen kon worden opgelost, wel met onderwijs en verheffing. Volksopvoeding zou werklust, zedelijkheid, spaarzin en gehoorzaamheid bijbrengen en zo tot 'zelfactivering' leiden.⁶ Daarnaast diende men tot op zekere hoogte ook in het aardse lot te berusten: klassenstrijd was uit den boze en volkshuisvesting had geen prioriteit. Het Nederlandsch Werkliedenverbond Patrimonium (1876) was dan ook expliciet geen



2. Arnold Ingwersen, ca. 1934 (Japikse 1938, 730)

vakbond, maar een vereniging die met 'volksvoorlezingen' religieuze en morele beschaving bevorderde. Dat dit verbond in 1911 (aanvankelijk als nevenactiviteit) toch een gelijknamige woningstichting oprichtte, bleek vooral gemotiveerd door de activiteiten van andere maatschappelijke zuilen op het gebied van de arbeidershuisvesting. De gereformeerden wilden eenvoudigweg dit werkerrein niet zomaar aan 'onze politieke tegenstanders' – met name de socialisten – overlaten.⁷

Hoewel zijn vader hem liever als predikant had gezien, wilde Arnold al vroeg het bouwvak in. Na de lagere school ging hij aan het werk als loopjongen en timmerman. Het ging er toen in de speculatiebouw ruw aan toe, schreef hij later; het werk was slecht betaald en lichamelijk zwaar. Na een werkdag van twaalf uur volgde hij 's avonds de ambachtsschool en daarna tot middernacht nog lessen in Frans, Duits en Engels.⁸ Eenmaal als timmerman volleerd, klom hij op tot tekenaar bij de voornamelijk in Amsterdam werkzame architect Huibertus Bonda (1862-1941). Vermoedelijk werkte Ingwersen hier mee aan de Valeriuskliniek (1909-1910, gebouwd in opdracht van de Vereeniging Christelijke Verzorging van Krankzinnigen).⁹ Hoewel hij de bouwplaats miste, waren de arbeidsomstandigheden voor een tekenaar op kantoor gunstiger en 'onder leiding van een bekwaam architect en zijn chef leerde je zulke mooie dingen'. De toenmalige maatschappelijk strijd voor betere arbeidsomstandig-

heden zoals een vrije zaterdagmiddag vond in zijn kring bepaald geen gehoor, noteerde Ingwersen. Vrije tijd, behalve op zondag, was het 'toelaten van den duivel op pantoffels', leidend tot het 'doen van boosheden'.¹⁰

GEREFORMEERDE NETWERKEN

Van jongs af aan maakte Ingwersen deel uit van besloten gereformeerde netwerken. In de kring van de Anti-Revolutionaire Partij (ARP) groeide hij 'als vriend' op met vier broers Colijn. De oudste, Hendrikus, zou later minister-president worden. Vooral met broer Arie, vanaf 1916 burgemeester van Nieuwer-Amstel, had Ingwersen een nauwe band. Zo werd hij voorzitter van de plaatselijke schoonheidscommissie en kreeg hij in deze gemeente veel bouwopdrachten.¹¹ Ook kende hij de ARP-politicus Willem de Vlucht, die in 1921 burgemeester van Amsterdam werd. Later benoemde 'Vader Willem' Ingwersen tot lid van een commissie die de locatie voor een nieuw hoofdstedelijk stadhuis onderzocht.¹²

Ontwerp opdrachten kwamen exclusief voort uit 'eigen kring', via persoonlijke banden in zijn milieu en betrokkenheid bij protestantse organisaties. Dat was al bij zijn eerste opdracht als architect het geval: meteen na de oprichting van Woningstichting Patrimonium meldde Ingwersen zich bij het bestuur, waarin zijn zwager J.F.H. (Johannes) Spier zitting had als commissaris. Een maand later presenteerde hij tekeningen en kreeg hij samen met Tjeerd Kuipers (1857-1942) opdracht tot het bouwen van het 'Eerste Patrimoniumblok' in de Schinkelbuurt (p. 6).¹³ Nu was het begin twintigste eeuw niet ongebruikelijk dat architecten vooral voor de eigen zuil bouwden, maar orthodox protestantse kringen gingen hierin verder met als uitgangspunt: 'in ons isolement ligt onze kracht'.¹⁴

De Standaard, het gereformeerde dagblad dat Abraham Kuyper had opgericht, gaf Ingwersen zijn eerste podium als publicist. Vanaf 16 januari 1931 verscheen een wekelijks bijblad 'Bouw- en Interieurkunst', waarin Ingwersen als hoofdredacteur een groot aantal artikelen publiceerde. Daarnaast was hij actief in het gereformeerde verenigingsleven. In 1924 was hij medeorganisator van het eerste Christelijk Congres voor Jongeren in Amsterdam. In die periode raakte Ingwersen ook betrokken bij het Nederlandse Jongelings Verbond (NJV), dat christelijke jongenskampen op het platteland organiseerde.¹⁵ Later zou hij via het NJV verschillende ontwerp opdrachten in het midden en zuiden van het land krijgen.

Ingwersen heeft zich als selfmade man stap voor stap omhooggewerkt: van loopjongen annex ambachtsschoolleerling via timmerman tot bouwkundig tekenaar. Pas na vijftien jaar 'opleiding in de praktijk' mocht hij zich architect noemen. In samenhang met het paternalistische wereldbeeld van zijn streng gere-

formeerde geloof, bepaalde de trage ontwikkelingsgang een zelfbeeld waarin Ingwersen zijn (vermeende) autoriteit op ervaring en vakmanschap baseerde. Deze achtergrond beïnvloedde ook zijn kritische visie op prestaties van collega-architecten, zoals we later aan de hand van zijn publicaties zullen zien.

Eerst proberen we zicht te krijgen op het gebouwde oeuvre waaraan Ingwersen van 1911 tot midden jaren dertig werkte. Een uit verspreide en beperkte documentatie gereconstrueerde oeuvrelijst vormt daarbij een nog wankel basis. Hoewel onze inventarisatie van (mede) aan Ingwersen toe te schrijven bouwwerken zeker onvolledig is, laat de voorlopige lijst wel een geleidelijke verschuiving van het type opdrachten zien: zijn oeuvre ontwikkelde zich van woningbouwcomplexen in Amsterdam (1911-1923, als compagnon van Kuipers) via volkshuisvesting in tuindorpen (1914-1925, alleen of samen met anderen) naar scholen (1921-1931) en tehuizen (1928-1932). Daarnaast ontwierp hij een aantal particuliere woonhuizen en enkele kerken. Vanaf midden jaren dertig beperkte Ingwersen zich tot renovaties.

VOLKSHUISVESTING 1911-1925

Het in 1911 samen met Tjeerd Kuipers opgerichte bureau Tj. Kuipers en A. Ingwersen bouwde voor Patrimonium Amsterdam in zeven blokken ruim duizend etagewoningen voor arbeiders. Hoe de compagnons het werk verdeelden, is niet helemaal duidelijk.¹⁶ De architectuurstijl in het Eerste Patrimoniumblok was historiserend met klokgevels en gebogen sierranden. In de Zaanhof en de Polanenstraat werd de architectuur in detaillering abstracter, hoewel niet minder ambachtelijk; we zien het gebruik van samengestelde volumes benadrukt door variatie in kapvormen – kenmerkende aspecten van Ingwersens latere individuele werk. Op detailniveau blijven andere motieven terugkeren: boogpoorten voor onderdoorgangen en entrees met aan weerszijden ronde of ovale ramen, net als het traditionele metselwerk voorzien van bescheiden decoraties als zaag- of bloktanden (afb. 3 en 5).

Opvallend zijn vernuftige dubbele trapconstructies binnen de bouwblokken. In de gereformeerde opvatting was het traditionele gezin een besloten element aan de basis van de samenleving, waarbij het mannelijk gezinshoofd boven in de hiërarchie stond. In de gedachte dat elke huisvader over een eigen opgang moest beschikken om ongewenste menging tegen te gaan, brak Ingwersen op creatieve wijze met de gewoonte van meerdere woningen aan één gemeenschappelijke trap (afb. 4).¹⁷

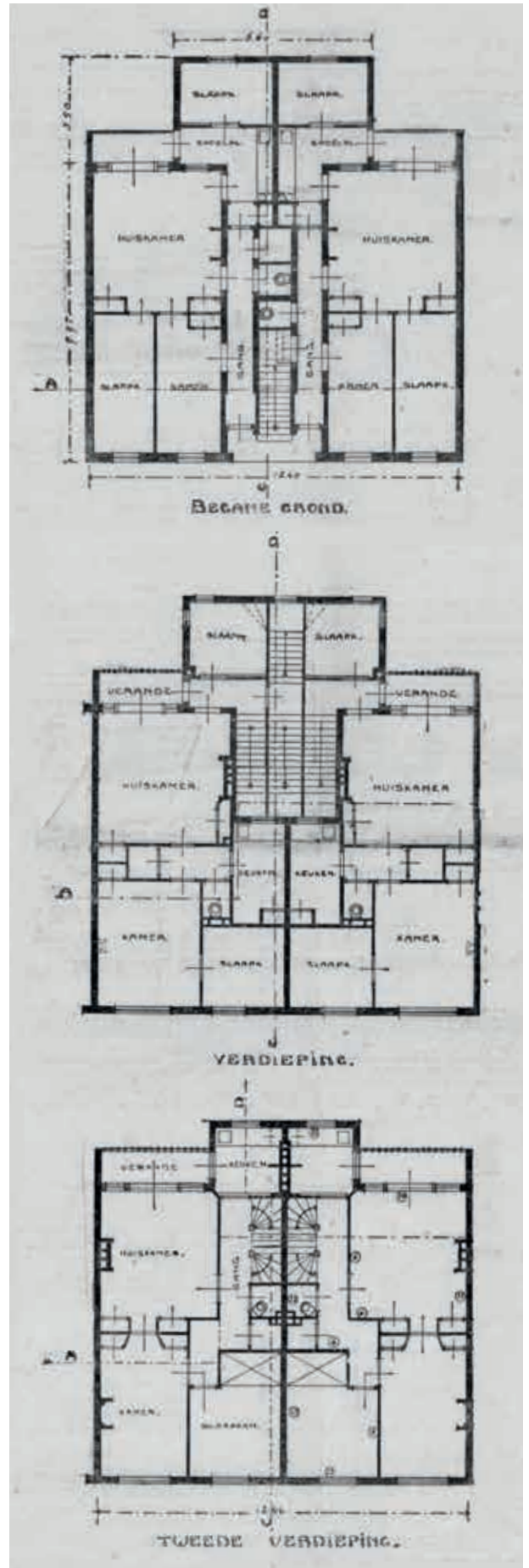
De met architectonische ingrepen op het rechte pad gehouden, godsdienstig homogene bewonersgroep zorgde in de Patrimoniumblokken voor een specifieke wooncultuur, door historici wel omschreven als 'microkosmos van orthodoxe moraliteit'.¹⁸



3. Tj. Kuipers en A. Ingwersen, de Zaanhof in Amsterdam, kort na oplevering, rond 1920 (Stadsarchief Amsterdam)

- ▶ 4. Tj. Kuipers en A. Ingwersen, Eerste Patrimoniumblok in Amsterdam, 1911-1913. Plattegronden met complexe trapconstructies moesten de gestapelde woningen van individuele opgangen voorzien (*De Amsterdammer*, 10 januari 1913)

- 5. Tj. Kuipers en A. Ingwersen, woningen voor Patrimonium aan de Polanenstraat in Amsterdam, 1919-1921. De volumegeleding en details als zaagtanden, hijsbalken en de zorgvuldige aansluiting van materialen tonen Ingwersens handschrift (foto Anne Schram)





6. A. Ingwersen met assistentie van E. Roest, bouwblok in de Stadionbuurt in Amsterdam, 1929. De gereformeerde bewoners bekijken vanaf de balkons de socialistische 1 mei-parade (Stadsarchief Amsterdam)

Begin jaren twintig werden de Amsterdamse volkshuisvestingsprojecten grootschaliger opgezet en verdeeld tussen stichtingen van verschillende zuilen. Hierdoor vergden de laatste twee grote blokken in de Stadion- en Coöperatiebuurt afstemming met andere architecten, supervisors en de gemeentelijke schoonheidscommissie (afb. 6).

Ingwersen kon slecht met alle bemoeienis omgaan. Ook haperde de samenwerking met Kuipers. Verminderde rijkssubsidies dwongen Patrimonium te bezuinigen, waardoor dakkappen, gevelgeleding en details sneuvelden. Toen Ingwersen zich hierover beklaagde, noemde de opdrachtgever hem overspannen.¹⁹

Nadat hij jarenlang met succes etagewoningen voor het gereformeerde bevolkingsdeel had ontworpen, nam Ingwersen afstand van het concept van grote stedelijke bouwblokken.²⁰ Die noemde hij nu 'mensenpakhuizen' waarin arbeidersgezinnen werden opgestapeld. 'Minimaal en Massaal' was zijn oordeel: de minimale etagewoning beknelde bewoners als een 'te nauwe schoen', terwijl hij de nieuwe buurten stedenbouwkundig te massaal vond door honderden meters lange blokken met eentonige hoge straatwanden.²¹

Ingwersen raadde in 1920 burgemeester Arie Colijn van Nieuwer-Amstel dan ook een andere manier van volkshuisvesting aan: 'Patrimonium-dorpjes'. Colijn bleek geporteerd van het idee van een voorstad naar het Engelse tuindorpmodel.²² In een groene en lande-



7. Tj. Kuipers en A. Ingwersen, Talmabuurt in Zaandam, 1918-1920, ca. 1925. Arbeidershuisvesting in een 'Patrimonium-dorpje' met variatie in gevelgeleding, dakvormen en beplanting (Noord-Hollands Archief)

lijke omgeving kon de protestantse arbeider rust vinden en werd de jeugd – wonend tussen geloofsgenoten – niet blootgesteld aan verlokkingen van de grote stad. In Nederland pasten gereformeerde verenigingen het tuindorpmodel al vroeg toe. Eerder had Ingwersen met Kuipers in Amsterdam-Noord en in Zaandam tuinwijken ontworpen met 'vrije huisjes', voorzien van de zo belangrijke eigen voordeur en een voor- en achtertuin (afb. 7).²³ Ook de woningen in de nieuwe Patrimonium-dorpjes hadden naast de woonkamer een extra kamer als salon of 'zondagse kamer'.²⁴

Tj. Kuipers en A. Ingwersen,
Eerste Patrimoniumblok Schinkelbuurt
in Amsterdam, 1911-1913
(Stadsarchief Amsterdam)



A. Ingwersen en G. van Heerde, UCB Rivierenwijk
in Utrecht, 1921-1922 (Utrechts Archief)



In Nieuwer-Amstel werkte Ingwersen zonder compagnon. Als zelfstandig architect nam hij ook opdrachten voor kerken en scholen aan. Zijn actieradius werd groter: in Weesp, Enkhuizen, Haarlem, Utrecht en Hillegom ontwierp hij groene wijken, soms alleen, soms met Kuipers en soms in een gelegenheidsformatie (p. 7 en 12-13).²⁵ Continuïteit in stedenbouwkundig en architectonisch opzicht doet vermoeden dat Ingwersen ook in deze wijken het meeste ontwerpwerk deed. Het idee van 'de knik' om lange straatwanden te vermijden en zodoende de indruk van kleinschaligheid te bevorderen, werd als beproefd recept herhaald, net als onderbrekingen met pleintjes en plantsoenen (afb. 8). Meestal werden zes of acht woningen in samengestelde volumes gegroepeerd, waarbij variatie in kapvormen de verticale en horizontale geleding benadrukte: zadeldaken in lengterichting werden afgewisseld met opgaande mansardegevels.

Ingwersen nam het concept van het landelijk ogende tuindorp serieus. De straten, pleintjes en plantsoenen werden voorafgaand aan de huizenbouw al met bomen beplant.²⁶ Vaak waren gevels na tien jaar door klimplanten begroeid (afb. 9). Voortuinen scheidde hij van de publieke ruimte met heggen of muurtjes. In de architectuur werden met de tijd traditionele vormen steeds meer geabstraheerd, het metselwerk werd strakker vormgegeven en de geleding in deelvolumes meer uitgesproken. Verticaal opgaande puntgevels sloten versoberd aan op de pannendaken, dakkapellen gebruikte Ingwersen voor het creëren van een steviger horizontaal ritme. Net als in de Amsterdamse bouwblokken paste hij bij doorgangen en entrees gemetselde bogen toe.



8. A. Ingwersen, Patrimoniumwijk in Nieuwer-Amstel, ca. 1930, een besloten dorp tussen de weilanden. In 1992 werd de wijk gesloopt en vervangen door nieuwbouw (Noord-Hollands Archief)

9. Van boven naar beneden: binnentuin Eerste Patrimoniumblok in 1923; woningen in Amsterdam-Noord in 1931 en de gereformeerde kerk in Haarlemmermeer in 1948 (Stadsarchief Amsterdam en Noord-Hollands Archief)



10. A. Ingwersen, villawijk Loopveld in Nieuwer-Amstel, 1927, met ook woningen van Z.D.J.W. Gulden. Links onder de in 2003 afgebroken Kweekschool van Ingwersen (Beeldbank Amstelveen)

VERANDEREND WERKVELD 1925-1931

Halverwege de jaren twintig verlegde Ingwersen zijn werkterrein en nam hij afstand van de volkshuisvesting.²⁷ Ook al waren de kleine huurwoningen nu niet meer in stedelijke bouwblokken maar in tuindorpjes gesitueerd, Ingwersen vond ze ‘iets ellendigs’ – zowel voor de bewoners als voor de puzzelende architect. Ondanks de moeite die hij nam om variatie aan te brengen in straatbeeld, beplanting en gevelgeleding, ontbrak volgens hem een ‘gegroeide’ diversiteit, die de Nederlandse bouwcultuur eigen was geweest toen ambachtslieden nog voor afzonderlijke particulieren bouwden. Die cultuur had door de eeuwen heen zowel samenhang als ‘blijde veelvormigheid’ in steden en dorpen doen ontstaan. Als ontwerper wenste Ingwersen zelf ook vrijheid om huizen van royaler formaat te maken.²⁸

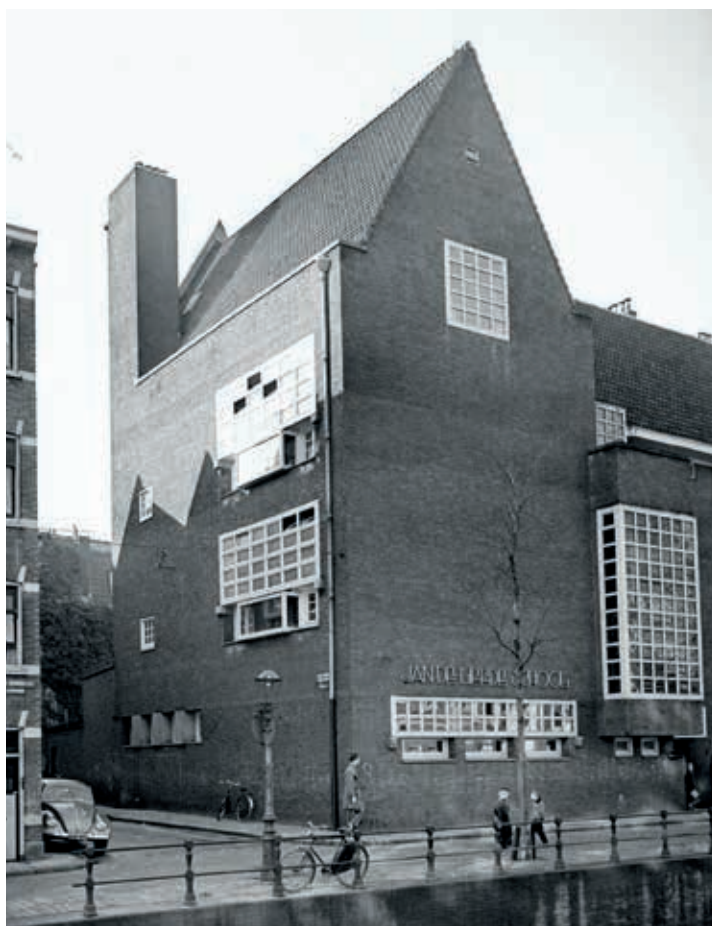
In gereformeerde kring had een koophuis sterk de voorkeur boven een huurwoning en stond men gunstig tegenover particulier initiatief. In tegenstelling tot de andere zuilen wantrouwen de gereformeerden gemeentelijke diensten als opdrachtgever. De bijdrage van Ingwersen aan de huizenbouw voor particulieren is nog moeilijk in te schatten. Om zicht te krijgen op dit deel van zijn oeuvre is meer onderzoek nodig (afb. 10 en 11).²⁹

Oprachten voor grotere gebouwen, met name scholen en kerken, kwamen nog steeds exclusief uit eigen kring.³⁰ Gerealiseerde projecten illustreren Ingwersens zoektocht naar een vormtaal die paste bij zijn opvattingen over traditie en soberheid. De gereformeerde kerk van Rozenburg (1926, gesloopt in 2006) bestond uit twee elkaar kruisende hoofdvolumes met driehoekige gevels, waarbij de dakvlakken aan de zijkanten tot halverwege de begane grond reikten. Een kleine kerk in Amstelveen (1928), aan de voor- en zijkanten voorzien van kleinere bouwdelen, heeft een steil opgaand hoofdvolume. Een puntgevel van rode baksteen steekt af tegen donkere dakpannen en een



11. A. Ingwersen, beambtenwoningen in Goirle, 1928 (Brabants Historisch Informatie Centrum)

12. A. Ingwersen, Jan de Liefdeschool in Amsterdam, 1930 (Stadsarchief Amsterdam)



slanke groenkoperen torenspits (afb. 1).

In Amsterdam bouwde Ingwersen verschillende gereformeerde scholen. De Eduard Gerdesschool (1927) is rustig van compositie. Een smal verticaal deel van vier lagen staat iets voor een lager en groter bouwdeel waarvan de horizontale lijn is geaccentueerd door een serie kleine ramen op de begane grond en een stevige daklijst. Meer expressief is de stoere monumentaliteit



13. A. Ingwersen, Gereformeerd Gymnasium in Amsterdam, 1931 (Stadsarchief Amsterdam)

van de Jan de Liefdeschool (1930). Het forse bouwvolume aan de linkerkant lijkt een geabstraheerde 'oervorm' van het pakhuis, de sobere puntgevel is voorzien van driehoekige vlechtingen. Opvallend zijn ook de massieve schoorsteen als stevig verticaal element en de grote erkers met glas-in-loodramen (afb. 12).

Voor het Gereformeerd Gymnasium (1931) aan de Keizersgracht koos Ingwersen voor een compleet andere benadering: het inpassen van zijn gebouw in een vlakke wand van bestaande grachtenhuizen (afb. 13). Ingwersen beschreef de twijfels die hem hierbij overvielen. Enerzijds streefde hij naar een hedendaagse vormgeving en hoopte hij zelfs op 'roem tot in het buitenland zoals de architecten van de Amsterdamse School'. Anderzijds vond hij dat 'geluisterd [moest] worden naar wat zoo sterk spreekt'; de schaal, sfeer en geschiedenis van de plek vergden een zekere terughoudendheid. Het nieuwe gebouw nam de ruimte in van vier grachtenpanden en betekende dus een aanzienlijke schaalvergroting. Ingwersen zocht naar een architectuur die noch 'hyper-modern, noch copie' moest zijn. Maar dit zoeken naar een 'eigen oorspronkelijken opzet' in 'een wereld [die] zich tusschen die beide bevindt' viel hem, getuige zijn beschrijving, bepaald niet makkelijk.³¹

GEZELLENHUIZEN 1928-1932

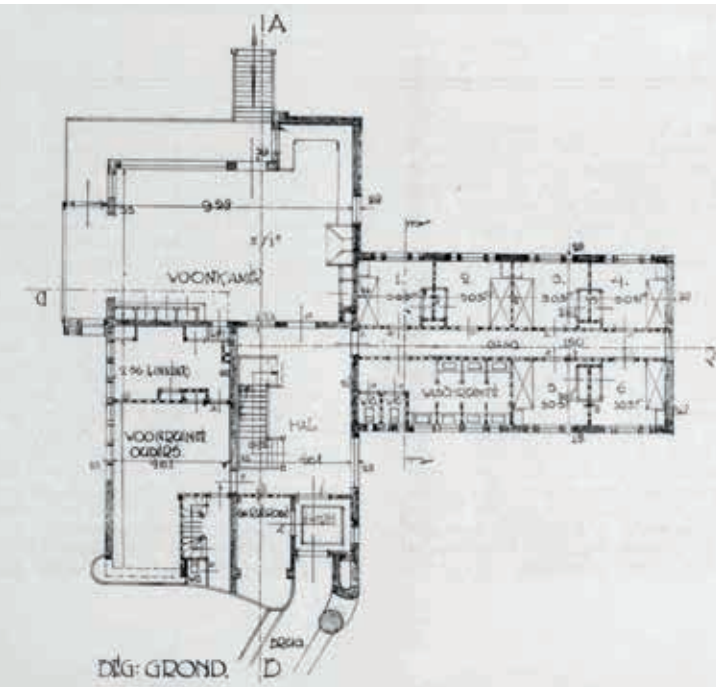
In dezelfde periode dat Ingwersen twijfelde over de mogelijke onbetamelijkheid van een 'eigen' expressie, ontwierp hij ook gezellenhuizen in het zuiden van het land. Hier stond hij zichzelf meer artistieke vrijheid toe.³² Het doel was om ongehuwde protestantse arbeiders, afkomstig uit het noorden, gezamenlijk te huisvesten en hun op deze manier een gereformeerde microkosmos te bieden in een katholieke omgeving. Het gereformeerde gezin nabootsend op grotere schaal, woonden daar zo'n dertig alleenstaande jongemannen onder supervisie van een 'vader' en een 'moeder' op kamers. Grote gemeenschappelijke woon- en eetvertrekken dienden voor maaltijden, gebed en Bijbelzetting. Door deze opvang in eigen kring werd de jonge arbeiders 'broodnodige zedelijken steun' geboden: zij waren immers ver van huis en 'ten prooi aan veel verleiding' op straat, in kroegen en bioscopen.³³

In opdracht van het eerder genoemde NJV ontwierp Ingwersen in 1928 in Hoensbroek het LOMA-huis voor vrijgezelle protestantse mijnwerkers (afb. 15). Via onderafdelingen van het NJV, en later ook direct voor Philips, volgden opdrachten voor vijf gezellentehuizen in Eindhoven die tussen 1929 en 1932 werden opgeleverd (afb. 14 en 16).³⁴

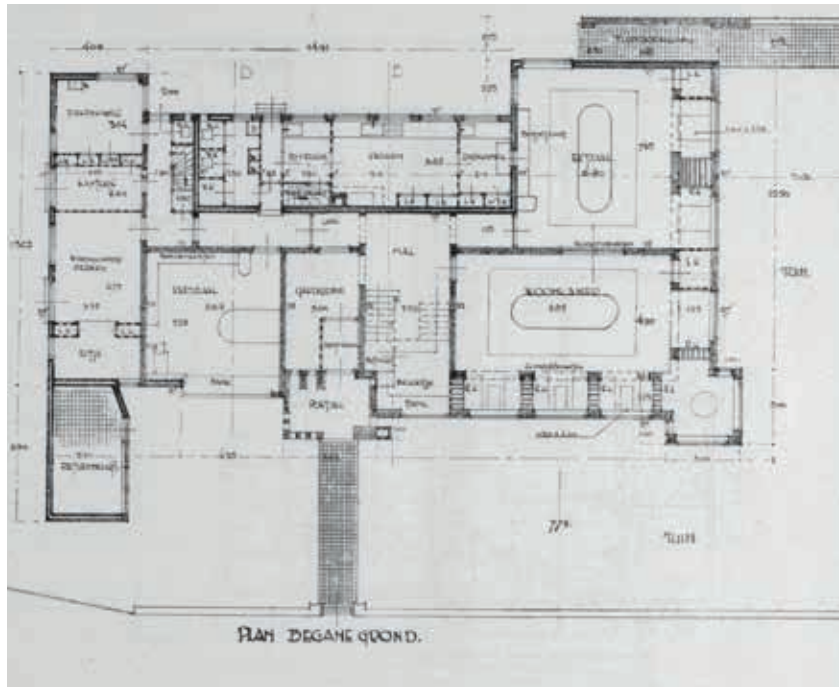
De architectuur van de eerste twee gezellenhuizen vertoont continuïteit met eerder werk wat betreft de compositie in samengestelde volumes die wordt benadrukt door verschillende dakvormen. Ook is de horizontale geleiding (raampartijen, daklijsten, bordes) van de gebouwen afgewisseld met verticalen in de



14. A. Ingwersen, Eerste Jongenshuis in Eindhoven, 1928, met de kenmerkende samenstelling van deelvolumes en wisselende kapvormen (foto 1929, Regionaal Historisch Centrum Eindhoven)



15. A. Ingwersen, LOMA-huis in Hoensbroek, 1928. Plattegrond van de begane grond met de woonruimte voor de 'ouders', een gezamenlijke woonkamer en rechts enkele slaapkamers voor de mijnwerkers. De keuken en eetzaal bevonden zich in het souterrain (Ingwersen 1932, 5)



16. A. Ingwersen, Eerste Jongenshuis in Eindhoven, 1928. Plattegrond van de begane grond met links de woonruimte voor de 'ouders' en een bibliotheek, en rechts de gezamenlijke woonkamer en eetzaal, die beide zijn voorzien van leesnissen (Ingwersen 1932, 9)

vorm van torenachtige uitbouwen en een forse schoorsteen. In de hoogopgaande puntgevels zijn opnieuw driehoekige vlechtingen toegepast en is de afwerking tussen metselwerk en dakpannen minimalistisch uitgevoerd. In 1930 volgde een gezellenhuis exclusief voor christelijke jongedames, met een directrice in plaats van een inwonend echtpaar.³⁵ De twee laatste tehuizen die Ingwersen ontwierp waren groter, met elk vijftig kamers voor volwassen ongehuwde Philips-medewerkers.³⁶ Ze waren symmetrisch van opzet en hadden een overeenkomstige indeling met ruime woonkamers, eetzaalen en 'gerieflijkheden' als leeskamers en biljartzalen.³⁷ 'De Sperwer' (1931) heeft in het midden een hoogoprijzend volume met het kenmerkend steil puntdak. Een verticale erker herinnert aan de Jan de Liefdeschool en een ronde boog van de entree aan de vaak toegepaste poort (afb. 17). Bij 'De Valk' (1932) keerde het motief van het mansardedak terug.

De Kweekschool in Nieuwer-Amstel (1931-1933) was een van de laatste grote nieuwbouwwerken van Arnold Ingwersen, getekend in dezelfde periode als de gezellenhuizen. Het gebouw combineerde huisvesting voor ongehuwden met leslokalen en andere functies.³⁸ Tussen een hoger en een lager volume, beide met steile puntgevels en zadeldaken, rees een smalle toren op, bekroond met een moderne kubusvormige klok. Hiermee keerde Ingwersen terug naar een asymmetrische samenstelling van volumes, hoewel nu strakker vormgegeven dan voorheen (afb. 18).



17. A. Ingwersen, Gezellentehuis 'De Sperwer' in Eindhoven, 1929-1930 (Brabants Historisch Informatie Centrum)



Tj. Kuipers en
A. Ingwersen,
Patrimoniumbuurt
in Haarlem, 1921-1924
(Noord-Hollands
Archief)





18. Kweekschool in Nieuwer-Amstel, 1931-1933. Ingwersen claimde het auteurschap nadat eerdere publicaties een samenwerking met J.C. Bakker vermeldden (*De Standaard*, 6 januari 1933)



19. A. Ingwersen, herbouw Valeriuskliniek in Amsterdam, 1938-1940 (Stadsarchief Amsterdam)

Rond 1934 stopte Ingwersen met het ontwerpen van nieuwe gebouwen. Hij was toen 52. Daarna werkte hij nog enkele jaren aan renovaties.³⁹ Een grote opdracht was in 1938 de verbouwing – of eigenlijk herbouw – van de Valeriuskliniek, de protestantse psychiatrische kliniek waarin Ingwersen in 1959 zou overlijden.⁴⁰ Merkwaardig is dat bij deze verbouwing Bonda's gevels uit 1910 geheel verdwenen en dat ook de signatuur van Ingwersen nauwelijks zichtbaar is (afb. 19).

Ingwersens architectonisch handschrift had zich gedurende twee decennia ontwikkeld tot een duidelijk herkenbare ambachtelijke en tegelijk sobere stijl. Zijn werk kenmerkte zich door al dan niet symmetrische samenstellingen van bouwvolumes met bakstenen ge-

vels, waarin verschillende dakvormen de afwisseling tussen horizontale en verticale volumes benadrukken. Terugkerende elementen zijn raampartijen en erkers ter versterking van het ritme en archetypische motieven als poort, schoorsteen en puntgevel. Zijn bouwstijl, door tijdgenoten als 'traditionalistisch' aangeduid, was ingetogen en zijn sober purisme eerder gedegen dan spectaculair. Afstand houdend van 'moderne' stromingen in zijn vakgebied, was de architectuur van Ingwersen op andere wijze eigentijds.

De toenmalige architectuurkritiek had voor Ingwersen dan ook geen speciale aandacht. Een enkele keer doken in vakbladen als *Bouwkundig Weekblad* en *Tijdschrift voor Volkshuisvesting* foto's van zijn bouwwerken op.⁴¹ Inmiddels zijn toch vijftien bouwwerken van Ingwersen aangewezen als gemeentelijk of rijksmonument.⁴² Architectonische kwaliteit en stoere detaillering mogen deze gebouwen nu beschermingswaardig maken, ze hebben hun ontwerper tot nog toe niet aan een erkende plek in de geschiedenis van de Nederlandse architectuur kunnen helpen.

INGWERSEN ALS PUBLICIST

Begin jaren dertig werd Arnold Ingwersen actief als publicist. Hij deed dit in eerste instantie met artikelen in *De Standaard*, een krant die alleen in 'eigen kring' gelezen werd. Zoals we eerder signaleerden, zag hij zichzelf in het bouwvak als een te respecteren autoriteit, die de rol van strenge leraar ten aanzien van jongere collega's als vanzelfsprekend toekwam.⁴³ Ingwersen weigerde dan ook zich de les te laten lezen door een nieuwe generatie die het vak niet – zoals hijzelf – van onderop had geleerd. Dat werd medio jaren dertig duidelijk in een hoog oplopende pennenstijd met vakgenoten in *De Telegraaf*. Deze krant was een serie artikelen gestart die het algemene publiek liet kennismaken met nieuwe ontwikkelingen in architectuur en stedenbouw.⁴⁴ Allerlei onderwerpen passeerden de revue, van vuilnisophaal en volle straten tot schoonheidscommissies, volkshuisvesting en hoogbouw. De eerste zeven artikelen schetsten een veelbelovende toekomst voor de internationale geest van het Nieuwe Bouwen.⁴⁵ De teneur was optimistisch – totdat Ingwersen aan het woord kwam. Hij signaleerde een ernstige generatiekloof: jonge modernisten zouden vakgenoten 'van rijpere levenservaring' denigrerend behandelen.⁴⁶ Ze scholden zelfs. Het idee dat alleen modernisten capabel waren om hedendaagse ruimtelijke vraagstukken te doorgronden vond Ingwersen onzinnig en gevaarlijk. Het ontbrak deze 'na-oorlogse kinderen' daarvoor aan kennis, ervaring en vakmanschap. Ze produceerden geheel ziellose bouwwerken conform de 'tot staal [en] glas gestolde geest van dezen tijd'. In de illustratie onder het betoog vergeleek Ingwersen de net opgeleverde Rotterdamse Bergpolderflat van Van Tijen, Brinkman en Van der Vlucht met

een 'pluimveetrein': duizenden kippen in tot etages gestapelde kooien op transport. Ook over de atelierwoningen van Zanstra, Giesen en Sijmons aan de Zomerdijkstraat in Amsterdam was zijn oordeel hard: 'Gij hebt niets doordacht'. Technisch, esthetisch en praktisch was er volgens hem sprake van onkunde, leidend tot skeletten met 'den verstijvende adem des doods'. Over enkele decennia, zo voorspelde Ingwersen, zou het opruimen van de afgedankte geraamtes nog een hele klus worden.⁴⁷

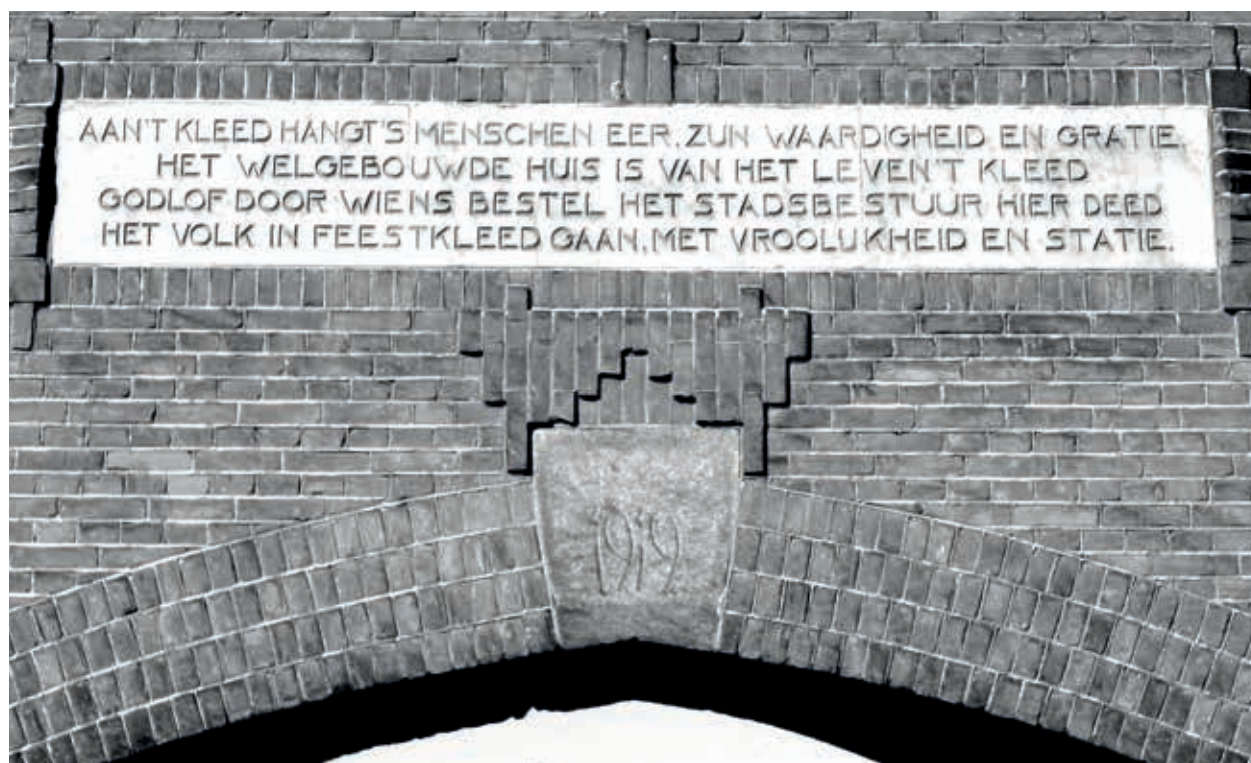
Jannes Gerhardus Wattjes (1879-1944), hoogleraar bouwkunde aan de Technische Hogeschool Delft, nam het voor de modernisten op: volgens hem waren de woningen aan de Zomerdijkstraat juist zeer zorgvuldig ontworpen en zelfs het 'eerste en eenige frische bouwsel' in Amsterdam-Zuid. Ingwersen repliceerde met tal van praktische en technische bezwaren en stelde dat Delft het 'hyper-moderne' verheerlijkte, wat door Wattjes echter werd afgedaan als 'onwaarachtig gebazel'.⁴⁸ Ingwersen riposteerde dat de idealisering van het 'nieuwe' niet inhoudelijk gemotiveerd was, maar een strategische vorm van broodroof: jonge architecten begonnen na een korte opleiding te snel voor zichzelf. Om in tijden van economische crisis aan opdrachten te komen, trachtten ze zo snel mogelijk naam te maken. De methode hiertoe schetste hij als volgt: 'Ten eerste: doe iets wat heel gek en vreemd is, zoodat een ieder er naar ziet, en ten tweede: spreek zoo brutaal en praat zoo wonderlijk, dat een ieder er door geïntimideerd wordt [...].'

Ingwersen zag de 'hyper-moderne architectuur' als een tijdelijke fase en hoopte op een spoedige bevrijding uit 'den grimmige greep der hedendaagse architecten-reclamemakers'.⁴⁹ Want, schreef hij later: 'het nieuwe óm het nieuwe is dwaasheid'.⁵⁰ Deze repliek op repliek met beschuldigingen van misleiding, onkunde, leugens en middelmatigheid deed *De Telegraaf* wijselijk besluiten de publieke kennismaking met het Nieuwe Bouwen in mei 1935 te beëindigen.

Ingwersen kwam beschadigd uit het debat en bleef jarenlang doelwit van venijnige spot van modernistische collega's. Zo schreef het tijdschrift *de 8 en Opbouw* dat de 'lichtende fakkel der traditie' van 'ing. Wersen' [sic] een aan nazisme grenzend nationalisme etaleerde.⁵¹ Ingwersen zou verantwoordelijk zijn voor een architectuur die 'muf [...], achterlijk en uit de tijd' was.⁵² Zijn publicaties ('in vakkringen weet men wie de schrijver is') waren volgens *de 8 en Opbouw* 'zonde van de inkt en het papier'.⁵³ De boeken die de autodidact Ingwersen vanaf midden jaren dertig publiceerde over uiteenlopende onderwerpen (van cultuurgeschiedenis, politiek, religie tot bouwkunst) werden buiten de eigen kring weinig gewaardeerd, soms zelfs genadeloos afgemaakt. Zo stelde *De Gids* dat zijn boek *De Amsterdamse burgerij en haar stadhuis* (1938) onnozelen en onkies van inhoud was, en bovendien zo slecht geschreven dat een scholier zich er nog voor zou schamen.⁵⁴

Steeds eiste Ingwersen de rol van de volleerde bouwmeester op en distantieerde hij zich van vakgenoten

20. Gevelsteen in de Zaanhof, 1916-1918, naar ontwerp van David Ingwersen, de broer van Arnold: een illustratie van Ingwersens opvatting van 'het welgebouwde huis' dat met Gods lof het volk vrolijkheid, eer en gratie zou brengen (foto Anne Schram)



die hij onervaren, slecht opgeleid en brutaal achtte. Met zijn weinig opbouwende kritiek vervreemde hij zich van velen in het vakgebied. Met name de *Telegraaf*-vete met docenten en afgestudeerden van de Technische Hogeschool in Delft, die over een sterk, de zuilen overstijgend, netwerk beschikten, zal zijn positie niet ten goede zijn gekomen. Ingwersen was buiten de beroepsgroep gevallen. Hij werd niet genoemd in de catalogus *Nederland bouwt in baksteen 1800-1940* (1941), waarin werk van meer dan 120 architecten uit de negentiende en de eerste helft van de twintigste eeuw was opgenomen.⁵⁵

EEN BESCHADIGD HOLLANDS HUIS

Na de publieke confrontatie medio jaren dertig verlegde Ingwersen zijn werkterrein opnieuw. Hij ontwierp steeds minder en richtte zich op lidmaatschappen van (in belang afnemende) commissies waarin hij pleitte voor hergebruik van bestaande gebouwen. Zijn slechte ervaringen ten spijt, schreef hij de laatste twee decennia van zijn leven nog veel artikelen en verschillende boeken. Architectuurhistorisch het meest interessant is het boek *In Holland stond een huis* (1950), dat voortbouwde op eerder verschenen krantenartikelen van zijn hand (afb. 21).

Ingwersens schrijfstijl bleef belerend, en de boze toon, het nationalisme en de religieuze starheid zijn voor de hedendaagse lezer moeilijk verteerbaar. Het boek geeft echter een goede inkijk in Ingwersens ideeën over architectuur en is daarom voor de architectuurhistoricus lezenswaardig. Amsterdam speelde voor hem de hoofdrol: de Hollandse volksaard zag hij belichaamd in het stadsbeeld van de Gouden Eeuw met zijn grachten, koopmanspanden en pakhuizen. Volgens Ingwersen lag de calvinistische mentaliteit van 'ontworstelen' ten grondslag aan het succes van de Nederlandse waterwerken, polders, bouwkunst, landbouw en scheepsbouw. De zeventiende eeuw zag hij als hoogtepunt van ambachtelijke burgerkunst, die in de achttiende eeuw – ondanks de Franse invloed – nog lang haar degelijkheid van stijl kon bewaren. De negentiende eeuw stond voor sloop en vernietiging ('vandalisme zonder weerga'), terwijl de nieuwbouw uit die periode leed onder opdringerige schijn. Een praal-zucht, die volgens Ingwersen de inwendige slapte van de 'contourloos' afgewisselde neostijlen met 'gipsverband' trachtte te camoufleren.⁵⁶ Rond de eeuwwisseling maakte Amsterdam een korte architectonische lente door, dankzij de baksteenarchitectuur van Cuyper, Berlage en vooral De Bazel, wiens vormgeving zowel streng als rijk was met een 'prachtige maatverdeling en detaillering'.⁵⁷ Daarna ging het weer mis met de Amsterdamse School. Deze vond hij ondoelmatig, frivool en ontaard: 'wee en zwoel' werd de 'kantige Hollandse baksteen verwrongen en verhakt'. Rond 1930 kwam de 'verwerpelijke' Nieuwe Zakelijkheid op,

die door internationale invloeden architectuur van haar lokale wortels afsneed en stedenbouw deed lijden onder geestdodende, liniaalrechte lijnen van ambtenaren. In de nieuwe Amsterdamse wijken sprak 'niets tot het gemoed', ontbrak symboliek en werd de stad 'ijselijk oppervlakkig [...], bloot, naakt en kaal', aldus Ingwersen.⁵⁸

Tussen wijdloperige preken door behandelt Ingwersen in zijn boek *In Holland stond een huis* ook architectonische kenmerken die hij wél weet te waarderen, zonder daarbij overigens in te gaan op zijn eigen werk. Zo beschrijft hij de 'stoere eenvoud' van pakhuizen en boerderijen en hun typologische verschillen. Het Nederlandse klimaat 'roei de dwaasheden uit' en dwong volgens hem tot sobere stevigheid. Water en bodem waren de basis voor een architectuur met streekeigen materialen, afkomstig van klei (bakstenen, dakpannen) en bomen (hout) en aldus aan geografische traditie verbonden. Ingwersen betreurde dat ambacht en vakmanschap niet meer werden gewaardeerd, want deze gaven juist eigenheid en betekenisvolle details. Architectuur als volkskunst stond volgens hem aan de basis van 'gezond functionalisme'. Daarnaast pleitte hij met de term 'vormverandering' voor een opvatting van de stad als een door individuen samengesteld en veranderlijk monument, waarin culturele tradities en evolutie en modernisering van vormtaal voor zowel samenhang als diversiteit zorgden. De titel van zijn boek brengt de door hem 'maniakaal' genoemde ver-

21. Omslag van *In Holland stond een huis* uit 1950 (collectie auteurs)



nietiging van lokale geschiedenis in de negentiende en twintigste eeuw tot uitdrukking.

Goede architectuur kon volgens Ingwersen niet ontstaan uit een vrije, ongebonden keuze van artistieke en technische mogelijkheden. In de gereformeerde traditie werd creatieve expressie verdacht gemaakt als 'dweepzieke kunstverering'.⁵⁹

Vanuit dat perspectief moest architectuur zowel dienstbaar zijn als evolutionair voortkomen uit de calvinistische volksaard, gehard in een voortdurend stoere strijd met klimaat en water. De verankering in landschappelijke en culturele tradities betekende voor Ingwersen dat vernieuwingen, ook die in de bouwkunst, met het verleden verbonden moesten blijven.⁶⁰ Materialen als hout en vooral de (tot baksteen of dakpan gevormde) Nederlandse klei kwamen uit dit landschap voort en pasten daarom in zijn architectuuropvatting. Dat gold niet voor universeel beschikbare materialen als beton en staal – 'kille' bouwstoffen die logischerwijs onder zijn modernistische en veelal heidense tegenstanders favoriet waren.

Voor Ingwersen was 'christelijk' een vanzelfsprekende norm die synoniem was met orthodox protestants. Zo besteedt het boek geen woord aan M.J. Granpré Molière, wiens baksteenarchitectuur met eveneens christelijke doch katholieke beginselen verbonden was.⁶² Ingwersen verwachtte van katholieken en atheïsten maar weinig goeds – enkele inconsequente uitzonderingen daargelaten.⁶¹

Zolang Ingwersen vanuit zijn gereformeerde grondslag de binding met traditie, landschap en materialen niet veronachtzaamde, beschikte hij ook over ruimte voor eigen vormgeving. Daarbij bleef nadrukkelijk individuele 'bezinning' noodzaak: voor collectieve verschijnselen als 'modes' en 'scholen' zag hij geen plaats.⁶³ Vanuit gereformeerd perspectief waren dergelijke profane bewegingen te lichtzinnig. Met reden bestond er in de architectuur dan ook geen protestantse of gereformeerde school, constateerde Ingwersen.⁶⁴

HERWAARDERING?

Bijna veertig jaar nadat Ingwersen overleed, sprak architectuurhistorica Nancy Stieber vanuit het perspectief van de volkshuisvesting haar waardering uit voor de Amsterdamse Patrimoniumblokken van Kuipers en Ingwersen. Een kleine tien jaar later kwam ook haar collega Vladimir Stissi tot een positief oordeel: 'schilderachtig, rationeel en romantisch'.⁶⁵ Beide auteurs baseerden hun appreciatie op de kwaliteiten van de gebouwen, niet op de reputatie van de architect(en).

Ingwersen mag voor zijn vakgenoten onuitstaanbaar betweterig zijn geweest en zijn ideeën over verbanden tussen religie, volksaard en architectuur op zijn minst betwistbaar. Toch kunnen Ingwersens oeuvre en positie ook bij hedendaagse historici de vraag naar een ruimer perspectief oproepen. Moet architectuur uit het verleden, inclusief achterliggende opvattingen, blijvend geïnterpreteerd worden vanuit een re-enactment van het toenmalige debat, binnen ooit vastgestelde lijnen van een canon?

Of is wellicht ook aandacht nodig voor beginselen die juist niet door toenmalige avant-gardes werden uitgedragen? De architectuurgeschiedenis van de eerste helft van de twintigste eeuw bestaat niet alleen uit de Amsterdamse School, het Nieuwe Bouwen en daaraan verwante stromingen. Minder bekende en vaak minder opvallende architectuur draagt eveneens betekenis en kan onderdeel zijn van een bredere historische opvatting waarin bouwwerken naar eigen merites worden gewaardeerd, ook buiten de gevestigde namen. Zo lieten Stiebers en Stissi's onderzoeken naar de Amsterdamse volkshuisvesting al zien hoeveel er binnen relatief naamloze of 'gewone' architectuur te ontdekken is.

Dit geldt ook voor het werk van Arnold Ingwersen, dat op zijn eigen manier eigentijds was. Veel hiervan is nog niet gelokaliseerd. Zijn oeuvre – en dat van veel andere architecten die buiten de vertrouwde canon werkten – wacht op zowel ontginning als waardering.

NOTEN

- 1 A. Ingwersen, 'Maak de kantoren weer tot huizen', *Elseviers Weekblad* 6 december 1947, 5. Verschillende tuinvijken zijn afgebroken, net als kerken in Texel en Haarlemmermeer, de Amstelveense kweekschool, een kindertehuis in Limburg en de Valeriuskliniek in Amsterdam.
- 2 In Amstelveen, Amsterdam, Goirle en Eindhoven zijn enkele woonhuizen aan Arnold Ingwersen toegeschreven – opgeteld niet eens 1 procent van de circa 3.000 nog niet geïdentificeerde woningen in zijn oeuvre.
- 3 P. Collins, *Changing Ideals in Modern Architecture*, Londen 1965 (reprint 1978),

298-300. P. Brouwer, 'In de marge van de canon. Over Nederlandse architectuur in de eerste architectuurgeschiedenisboeken', *Bulletin KNOB* 114 (2015), 39-55, 53.

- 4 Het gezin woonde boven 'Magazijn De Zwaluw', Huidenstraat 3-5, Amsterdam; zie advertenties in *De Standaard*, 12 januari 1895 en 1 oktober 1904. Over de achtergrond van de familie Ingwersen, zie J. de Bruijn en G. Schutte, *Tussen observatie en participatie. Twee eeuwen gereformeerde en antirevolutionaire wereld in ontwikkelingsperspectief*, Hilversum 2002, 79-80.
- 5 M. ter Braak, 'Twee maal Pascal. De Chinese muur om het "christelijk

volksdeel". Doorbraken van verschillenden aard', *Het Vaderland*, 15 januari 1939. Ter Braak beschrijft de gereformeerde cultuur als 'een wereld op zichzelf' met een op isolement gerichte houding om historische traditie te beschermen. Zie ook A. Schipper, *Een gekneveld volksopvoeder. C. Rijnsdorp en de culturele verheffing van het calvinistisch volksdeel*, Amsterdam 2017, 34, 63, 78, 220. Schipper heeft het over culturele inertie van gereformeerden en een geesteshouding van puriteinse wereldmijding.

- 6 C. Smit, *De volksverheffers. Sociaal hervormers in Nederland en de wereld, 1870-1914*, Hilversum 2015, 350-351. Zie ook Schipper 2017 (noot 5) 18, 31-35.

- 7 W. Beekers en R. van der Woude, *Niet bij steen alleen. Patrimonium Amsterdam. Van sociale vereniging tot sociale onderneming*, Hilversum 2008, 39, 52, 57. Zie ook: 'Bond Chr. Woningbouwverenigingen', *De Standaard*, 6 december 1919. De nevenactiviteit werd al snel hoofd-taak omdat uitzicht op betaalbare huurwoningen het ledenaantal van Patrimonium sterk deed toenemen.
- 8 A. Ingwersen, 'Uit mijn leerjaren', *De Standaard*, 28 juni 1935.
- 9 N. Japikse, *Persoonlijkheden in het Koninkrijk der Nederlanden in woord en beeld*, Amsterdam 1938, 730; 'De Valeriuskliniek wordt verbouwd', *Algemeen Handelsblad*, 15 juni 1938, 11; D. Mulder, 'Actie voor ramen Matthieu Wiegman Valeriuskliniek', *Cuyppers-bulletin* 22 (2017) 1, 5-9.
- 10 Ingwersen 1935 (noot 8).
- 11 De band met de vier broers wordt genoemd in 'Geref. Kerk Haarlemmermeer Oostzijde', *De Standaard*, 26 oktober 1926. Over de relatie met Arie Colijn en de vele bouwopdrachten in Nieuwer-Amstel: 'Een Groeiend Dorp, een tocht door Nieuwer-Amstel. Tuinstad onder den rook der hoofdstad', *Algemeen Handelsblad*, 30 mei 1931, 5. De gemeente Nieuwer-Amstel heette vanaf 1964 Amstelveen.
- 12 Over 'Vader Willem', zie H.G.J. Kaal, *Het hoofd van de stad. Amsterdam en zijn burgemeester tijdens het interbellum*, Amsterdam 2008, 265. Ingwersen vermeldt toegewijde trouw en steun van De Vlught echtgenote in een voorwoord. Andersom noemde De Vlught ontwerpen van Ingwersen in een publicatie over Amsterdamse stadsuitbreidingen; zie A. Ingwersen, *De Amsterdamsche burgerij en haar stadhuis*, Amsterdam 1938, voorwoord; W. de Vlught (red.), *Amsterdam. Stadterweiterung, Wohnungswesen*, Amsterdam 1928, 11.
- 13 Beekers en Van der Woude 2008 (noot 7), 66-68.
- 14 Een onder gereformeerden vaak geciteerde uitspraak van Groen van Prinsterer; zie Schipper 2017 (noot 5), 34.
- 15 Ingwersen werd in 1926 bestuurslid van de Ernst Sillem Hoeve van het Nederlandsch Jongelings Verbond (NJV); zie 'De Ernst Sillem-hoeve', *De Nederlander*, 5 juli 1926. In 1934 werd hij ook bestuurslid bij de protestantse Centrale voor Werkloozenzorg, die in de crisisjaren werkkampen organiseerde ter bestrijding van werkloosheid onder protestantse jongemannen. In januari 1935 trouwde de toen 52-jarige Ingwersen met de zestien jaar jongere Antje Hui-zinga, die bij dezelfde Centrale betrokken was. Zij overleed in augustus 1936. Drie jaar later hertrouwde Ingwersen met Margaretha van Wijk. Beide huwelijken bleven kinderloos.
- 16 Vermoedelijk heeft vooral Ingwersen zich op de volkshuisvestingsprojecten gericht, daar Tj. Kuipers in dezelfde jaren ook veel werk had aan kerken die hij als eigen oeuvre ontwierp.
- 17 'Door een vernuftig trappenstelsel [heeft] elke woning een vrijen toegang en de bovenhuizen een vrijen trap', schreef het *Algemeen Handelsblad*, op 5 juli 1913 over het bouwblok aan de Schinkelkade. Dit principe werd in de latere bouwblokken ook toegepast.
- 18 Beekers en Van de Woude 2008 (noot 7), 106, 109-111, 115, 146. In de gereformeerde bouwblokken hielden bewoners elkaars deugdzaamheid, kerkgang en zondagsrust onderling scherp in de gaten. De wereld buiten de 'microkosmos' werd gemeden vanwege stadse gevaren als 'weelderige drankpaleizen', politieke of religieuze ontarding en verontrustende contemporaine kunst. Men ging uit van een principieel on-overbrugbare kloof tussen het gereformeerde volk ('ons volk') en alle andere bevolkingsgroepen.
- 19 Beekers en Van de Woude 2008 (noot 7), 80-84 over spanningen tussen Ingwersen, Kuipers en Patrimonium. Zie ook V. Stissi, *Amsterdam, het mekka van de volkshuisvesting. Sociale woningbouw 1909-1942*, Rotterdam 2007, 307-313. Stissi beschrijft hoe voortdurende kritiek van schoonheidscommissies, strenge coördinatie vanuit de gemeente en financieringsproblemen rond 1922-1923 frustraties opleverden bij veel architecten, vooral de pioniers van de sociale woningbouw voor de Eerste Wereldoorlog.
- 20 Trots is Ingwersen op de ingehaalde 'achterstand' van de protestantse volkshuisvesting; A. Ingwersen, 'Schaamte en trots', *De Standaard*, 14 juli 1933. Hij was het niet eens met het gereformeerde idee dat scholen belangrijker waren dan woningen; zie A. Ingwersen, 'Moderne of ouderwetsche woningbouw?', *De Telegraaf*, 23 oktober 1937, 5.
- 21 A. Ingwersen, 'Minimaal en Massaal', *De Standaard*, 15 september 1933 en 'Moeizaam Werk', *De Standaard*, 8 september 1933.
- 22 Naar Engels model wordt verwezen in 'Een groeiende voorstad', *De Standaard*, 28 mei 1927. Dit paste bij het gereformeerde ideaal: 'ieder gezin een eigen, afgesloten woning'; zie 'Bouwplannen van Patrimonium', *Algemeen Handelsblad*, 17 maart 1920, 2 en 'Amstelveen, het Bloemen- en Tuindorp', *De Telegraaf*, 18 juni 1927.
- 23 Het eerste tuindorp in Nederland werd in 1911 gesticht, maar was geen sociale woningbouw; zie H. van der Cammen en L. de Klerk, *Ruimtelijke ordening. Van grachtengordel tot Vinex-wijk*, Utrecht 2010, 108-110. Kuipers en Ingwersen ontwierpen in 1915 een groot deel van het eerste tuindorp in Amsterdam-Noord. Het tuindorp en de buitenwijk pasten bij orthodox protestantse ideeën, zie: K. Doevendans, 'De ontgoddelijkte stad. Stedenbouw en secularisatie', in: A. Schram e.a. (red.), *Stadsperspectieven. Europese tradities in de stedenbouw*, Nijmegen 2015, 214-215.
- 24 N. Stieber, *Housing Design and Society in Amsterdam. Reconfiguring Urban Order and Identity 1900-1920*, Chicago 1998, 132. Stieber wijst op de extra kamer (salon) grenzend aan de woonkamer als onderscheidend kenmerk van de vroege arbeiderswoningen van Patrimonium in Amsterdam-Noord en de Polanenstraat, iets wat vrij snel ook door andere woningbouwverenigingen werd toegepast. Ingwersen bleef in tuindorpen trouw aan dit principe van de extra ('mooie' of zondagse) kamer; zie Ingwersen 1933 (noot 21).
- 25 Met Tj. Kuipers: Zaandam (1918), Weesp (1921) en twee wijken in Haarlem (1919, 1924). Gelegenheidsformaties: Enkhuizen (1921) met E. Drewes, Utrecht (eerste deel, 1922) met G. van Heerde en particulier woningbouwproject Nieuwer-Amstel (1927) met Z. Gulden.
- 26 Zie bijvoorbeeld de gelijktijdige aanbesteding door Ingwersen van 'wegen, rioleeringen en beplantingen voor een Villa-wijk' in Nieuwer-Amstel; advertentie in *De Standaard*, 10 november 1926.
- 27 Uitzondering is een project voor Patrimonium met 55 woningen aan de Adelaarsweg in Amsterdam-Noord (1928-1930).
- 28 A. Ingwersen, 'De Eéne Man', *De Standaard*, 26 mei 1933; Ingwersen 1937 (noot 20); Ingwersen 1933 (noot 21).
- 29 Het zal niet eenvoudig zijn dit ontbrekende deel van het oeuvre in kaart te brengen, aangezien een persoonlijk archief ontbreekt en aanbestedingen voor kleinere projecten niet in bladen werden geadverteerd.
- 30 Voor het Nederlandsch Jongelings Verbond (NJV) verbouwde Ingwersen in 1926 bij Soest een oud koetshuis met landerijen tot kamplocatie. Enkele jaren later kreeg hij via dit netwerk verschillende opdrachten in Limburg en Brabant. De Utrechtschen Christelijke Besturenbond (UCB) gaf na volkshuisvesting ook een opdracht voor koopwoningen. Banden met de familie Colijn leverden opdrachten op in Nieuwer-Amstel en de Haarlemmermeer. De Vereniging tot Heils des Volks was vaste opdrachtgever voor scholen. Uitzondering is het Gereformeerd Gymnasium, dat zelfstandig opdracht verstrekte en waar (toevallig?) Ingwersens zus Gesina doceerde.
- 31 A. Ingwersen, 'Het nieuwe Geref. Gymnasium in Amsterdam. Het karakter der Amsterdamsche grachten behouden', *De Standaard*, 8 februari 1930, 9. Een journalist beschrijft in een parallel afgedrukt artikel een 'enorm denkwerk' dat 'duizenden tekeningen' vergde; zie 'De inrichting van het gebouw', *De Standaard*, 8 februari 1930, 9.
- 32 In het industrialiserende zuiden van het land vond Ingwersen artistieke terughoudendheid minder nodig dan in Amsterdam: 'in een stad als Eindhoven, die in dezen tijd groeit en dat als met den dag [...] is historische opvatting en traditie in de vormgeving belachelijk'; Ingwersen 1930 (noot 31), 9.

- 33 A. Ingwersen, 'Gezellenhuizen in Hoensbroek en Eindhoven', *Tijdschrift voor Volkshuisvesting en Stedebouw*, januari 1932, 2-13. Zie ook 'Ned. Jongelingsverbond. Het huis voor jonge arbeiders te Hoensbroek', *Het Vaderland*, 5 april 1929; 'De arbeid vanwege het Ned. Jongelingsverbond te Eindhoven', *De Standaard*, 14 september 1929, 12.
- 34 A. Otten, *Philips' Woningbouw 1900-1990*, Zaltbommel 1991, 131-134. Eind jaren twintig was de woning- en kamernood in Eindhoven hoog; Otten beschrijft hoe bouwplannen voor gezellenhuizen in een stroomversnelling kwamen met Ingwersen als architect. Het NJV gaf opdracht voor de eerste gezellenhuizen omdat Philips en woningbouwvereniging Thuis Best volgens Otten huiverig waren zich 'het ongenoegen op de hals [te] halen van godsdienstige groeperingen die de zorg voor de jeugd tot hun competentie rekenen'.
- 35 'Woonhuis voor jonge vrouwen "De Haard" te Eindhoven', *De Standaard*, 28 april 1930.
- 36 Ingwersen 1932 (noot 33), 13. 'Deze Philipstehuizen zijn tengevolge van de malaise niet in exploitatie gekomen'.
- 37 'Gezellentehuizen te Eindhoven', *De Standaard*, 27 februari 1931. Zie ook: Ingwersen 1932 (noot 33), 11-13.
- 38 De kweekschool huisvestte leerlingen op kamers zoals in de gezellenhuizen. De mannen- en vrouwenafdeling waren gescheiden in aparte vleugels met elk eigen ingangen, leslokalen en woon- en eetkamers. Daarnaast bevatte het gebouw een gebedszaal en een bibliotheek; zie 'De Nieuwe Kweekschool van het Leger des Heils te Nieuwer Amstel', *De Standaard*, 6 januari 1933.
- 39 In Amsterdam verbouwde Ingwersen bijvoorbeeld twee scholen (1929 en 1933), een postkantoor annex boekhandel (1931), pakhuizen (1932) en een grachtenpand (1936). Vermoedelijk heeft hij meer renovaties ontworpen.
- 40 E.J. Stoffels, 'Ir. A. Ingwersen overleden', *De Telegraaf*, 19 februari 1959, 3. Het artikel vermeldt dat Ingwersen in de Valeriuskliniek overlijdt. M. Louter, 'Alleen God kan u redden. Zoektocht naar christelijke psychiatrie beheerste Valeriuskliniek', *Ons Amsterdam*, 2 oktober 2010.
- 41 In *Bouwkundig Weekblad* van 25 november 1916 en 20 januari 1917, *Tijdschrift voor Volkshuisvesting* van december 1921 en november 1922 en *Tijdschrift voor Volkshuisvesting en Stedebouw* van november 1924 en juni 1928 wordt Ingwersen (met Kuipers of Van Heerde) in onderschriften bij enkele foto's genoemd.
- 42 Tussen 1999 en 2003 zijn als rijksmonument aangewezen: de Jan de Liefdeschool en delen van de Zaanhof in Amsterdam, het Eerste Jongenshuis en De Sperwer in Eindhoven, de Voltwoningen in Goirle, twee dubbelwoningen in Amstelveen en het LOMA-huis in Hoensbroek (zie rijksmonumenten.nl). Gemeentelijke monumenten in Amsterdam zijn het complex Stadionbuurt, een deel van de Polanenstraat en van het Eerste Patrimoniumblok, in Amstelveen de Johanneskapel en de Christelijke ULO. In Haarlem is de Patrimoniumbuurt gemeentelijk monument en in Eindhoven gezellenhuis De Valk.
- 43 A. Ingwersen, 'Gij kent uw vak niet', *De Telegraaf*, 21 april 1935, p. 17.
- 44 Zie *De Telegraaf* van 27 februari, 15 maart, 19 maart, 24 maart, 31 maart, 4 april en 13 april 1935, met onder andere artikelen van F. Wibaut, A. Staal (de zoon van J.F. Staal), A. Boeken, J.J.P. Oud en Groep '32 (Zanstra, Giesen en Sijmons).
- 45 'Men moet het Nieuwe Bouwen de ruimte geven. Meening van J.J.P. Oud', *De Telegraaf*, 31 maart 1935, 13.
- 46 A. Ingwersen, 'Waarschuwing aan de jonge architecten', *De Telegraaf*, 20 april 1935, 9. Het is niet geheel duidelijk waarom Ingwersen de jonge generatie gebrek aan respect verwijt. Dit kan te maken hebben met persoonlijke ervaringen in bijvoorbeeld commissies en met de bijdrage van Groep '32 die 'scherpe kritiek' heeft op zowel 'oudere generatie architecten' (met name M. de Klerk) en 'eigenbouwers' (exploitanten) als banken, die niet tegemoetkwamen aan 'nooden en behoeften' van gehuisveste arbeiders en ook stedenbouwkundig weinig verbeterd hadden; zie P. Zanstra, J. Giesen en K. Sijmons, 'Taak van den modernen architect. Amsterdam en zijn bouwmeesters', *De Telegraaf*, 24 maart 1935, 10.
- 47 Ingwersen 1935 (noot 43), 17.
- 48 J.G. Wattjes, 'Verstaan zij hun vak niet? Prof. Wattjes op de bres voor de jongeren', *De Telegraaf*, 1 mei 1935, 13; A. Ingwersen, 'Architect Ingwersen over de atelier-woningen. En de reputatie van Delft', *De Telegraaf*, 2 mei 1935, 7; J.G. Wattjes, 'Debat over het Nieuwe Bouwen. Verwijten aan den heer Ingwersen', *De Telegraaf*, 10 mei 1935, 13.
- 49 A. Ingwersen, 'Arch. Ingwersen over de atelierwoningen. Antwoord aan Prof. Wattjes', *De Telegraaf*, 11 mei 1935, 9.
- 50 A. Ingwersen, *In Holland stond een huis*, Hoorn 1950, 51.
- 51 H.J. Brusse, 'De publieke opinie en het Museum Boijmans', *de 8 en Opbouw* 7 (1936) 9, 106-108; J.B. van Loghem, 'Onze 20-ste eeuwse architectuur. Opmerkingen over de uitslag van de Raadhuisprijsvraag van Eindhoven', *de 8 en Opbouw* 10 (1939) 15, 154-156.
- 52 N[eter], 'De geest des tijds en het Raadhuis van Eindhoven', *de 8 en Opbouw* 10 (1939) 15, 156-158. Dit artikel verwijst ook naar commissies vol oude mannen als Ingwersen.
- 53 Redactie, 'Nogmaals de Raadhuisprijsvraag!', *de 8 en Opbouw* 9 (1938) 4, 36-37.
- 54 J.H. Plantenga, 'Bouwkunst en geschiedschrijving', *De Gids* 103 (1939), 90-95. Plantenga stelt dat 'oppervlakkigheid, onnoozelheid en onkiesheid om den voorrang strijden in den taal, zoo slecht, dat menig eerste klasse HBS-er er zich voor schamen zou'. Zie ook 'De Vertoornde Man', *Katholiek Bouwblad* 5 maart 1949. Enkele boeken van Ingwersen waren: *Wee mijn volk*, Amsterdam 1935; *De Amsterdamsche burgerij en haar stadshuis*, Amsterdam 1938; *Bijbel en natuur*, Hoorn 1946; *Bijbel en cultuur*, Hoorn 1947; *In Holland stond een huis*, Hoorn 1950; *Tussen kerk en hangar*, Hoorn 1956.
- 55 Museum Boymans, *Nederland bouwt in Baksteen 1800-1940*, Rotterdam 1941.
- 56 Ingwersen 1950 (noot 50), 49, 177-179, 182-184, 257.
- 57 Ingwersen 1950 (noot 50), 189, 190-191. Naast de 'geniaal' genoemde P.J.H. Cuypers waardeerde hij ook A.W. Weissman en A.L. van Gendt. De Beurs van Berlage bracht volgens Ingwersen vernieuwende versobering, terwijl Van der Meij en De Bazel oog hadden voor de 'fijnere schaal'.
- 58 Ingwersen 1950 (noot 50), 67, 194, 252.
- 59 Abraham Kuypers vond protestantse kunst een contradictio in terminis; zie Schipper 2017 (noot 5), 38, 42; en A. Kuypers, 'Publiek vermaak', *De Standaard*, 20 december 1880. Toch probeerde Ingwersen binnen zijn geloofs-overtuiging ruimte te maken door de bewonderde voorman zelf tot artiest te verklaren. Hierbij koos hij behendig de (door Kuypers als kansloze protestantse kunstvorm afgewezen) architectuur als metafoor: 'Gebouwd met hout en steen heeft hij niet, noch gecomponeerd, noch geschilderd, en toch, wie heeft gebouwd zoals hij?'; zie A. Ingwersen, 'Dr. Abraham Kuypers, de Artiest', *De Standaard*, 1 april 1932.
- 60 Ingwersen 1950 (noot 50), 262.
- 61 Ondanks zijn stelligheid spreekt Ingwersen zichzelf regelmatig tegen. Zo beweert hij dat katholieken te ontwaard zijn om ook maar iets goeds voort te kunnen brengen, maar in andere hoofdstukken geldt dat weer niet voor de dichter Vondel en de 'geniale' Cuypers. Van heidenen was volgens hem nog minder te verwachten. Daarom was bijvoorbeeld Berlages werk 'kil, hard en star'. Later noemt Ingwersen Berlage juist als degene die eindelijk bezinning en ware volksaard terugbracht in de Hollandse architectuur; zie Ingwersen 1950 (noot 50), 62-63, 65, 186, 191.
- 62 K. Doevendans, 'In Holland stond een huis. Architectuur, moderniteit en contingentie', *In de Waagschaal* 2010, nr. 13, 24-26.
- 63 Ingwersen 1950 (noot 50), 194-195.
- 64 Ingwersen 1950 (noot 50), 189.
- 65 Stieber 1998 (noot 24), 132, 141, 240; Stissi 2007 (noot 19), 202-212.

IR. A.L. SCHRAM (1967) studeerde kunstgeschiedenis, architectuur en stedenbouw. Als zelfstandig onderzoeker richt zij zich op culturele meervoudigheid in geschiedenis van architectuur en ruimtelijke ontwikkeling.

DR. IR. C.H. DOEVENDANS (1952) is gastonderzoeker aan de TU Eindhoven. Als hoofddocent en hoogleraar stedenbouw was hij werkzaam bij de TU Eindhoven en de KU Leuven. Zijn belangstelling gaat uit naar de theorie, geschiedenis en wetenschappelijke achtergronden van de stedenbouw vanuit een interdisciplinaire invalshoek.

De auteurs werkten gezamenlijk aan idee-ontwikkeling en onderzoek voor dit artikel. Anne Schram onderzocht het architectonische en geschreven oeuvre van Ingwersen; het verslag daarvan vormde de onderlegger van de tekst. Kees Doevendans leverde tekst- en onderzoekbijdragen. Hij deed tevens de redactie.

CONTEMPORARY BUT NOT MODERN

THE ARCHITECTURE OF ARNOLD INGWERSEN

ANNE SCHRAM AND KEES DOEVENDANS

The Amsterdam architect Arnold Ingwersen (1882-1959) left behind a substantial body of work, yet it is still largely undocumented and has left very few traces in Dutch architectural history. One reason for this was Ingwersen's lack of affinity with the architectural world of his day; in the 1920s and 1930s he did not belong to any of the movements now regarded as of historical importance. His orthodox Protestant views were incompatible with those of his modernist confreres.

As an introduction to the work of Arnold Ingwersen, this article first sketches his background: his Protestant youth and his long apprenticeship in the profession of architect. This is followed by a brief account of his architectural oeuvre, which is characterized by a craftsmanlike and sober style that, combined with a certain purism, was contemporary but not modernist. Compositions of brick volumes with alternating horizontal and vertical elements were accentuated by means of different roof forms and a rhythmic disposition of windows, bays and dormers, supplemented by recurring archetypical motifs like arches, chimneys and pointed gables. A meticulous detailing of 'pure' forms was also typical of his work.

Ingwersen's commissions emanated from his own Protestant community. Initially, the Patrimonium housing association provided the bulk of those commissions, but later on other contacts within the Protestant network and organizations became his main clients. Public housing projects in Amsterdam – in collaboration with Tjeerd Kuipers – constitute an important component of his oeuvre. In the mid-1920s Ingwersen ventured outside this field as an indepen-

dent architect, designing schools, churches, homes for the aged and private houses. Relatively little is known about his private housing commissions. In a class apart are the hostels he built in Limburg and Brabant (in particular Eindhoven) for Protestant workers from the north. In the mid-1930s Ingwersen turned to renovations of which the Valeriuskliniek in Amsterdam was a major commission.

Ingwersen in addition wrote articles and books, chiefly serving his 'own circle', such as the Protestant newspaper *De Standaard*. In 1935, when his career as architect was at an end, he addressed the much wider readership of *De Telegraaf* in a series of articles critical of modernist colleagues. The ensuing fierce debate whereby Ingwersen became an object of scorn and alienated himself still further from his profession is discussed, along with *In Holland stond een huis* (1950), the book in which Ingwersen expounded his ideas about the importance of Calvinist culture for Dutch architecture and town planning.

Notwithstanding the moralizing tone of his publications, Ingwersen's architectural work is not without its own special merits, witness the fact that several have been heritage listed. A considerable number of his buildings have been demolished, while others have yet to be tracked down. Nevertheless, greater attention to the architecture and underlying ideas of Arnold Ingwersen (as one of many who operated outside the well-known movements) can help to foster a broader understanding and appreciation of relatively unknown architecture in the first decades of the twentieth century.