



1. Binnenhof vanuit het oosten in de jaren vijftig (fototechnische dienst Vliegbasis Soesterberg, Nederlands Instituut voor Militaire Historie)  
A Binnenhof / B Buitenhof / C Hofvijver / D Plein / E Lange Poten / F Hofplaats (Hofcingelplein)  
1 Ridderzaal / 2 Mauritshuis / 3 Ministerie van Koloniën / 4 Hoge Raad / 5 Ministerie van Justitie / 6 Hotel Central





# GROOTSCHALIG BOUWEN IN EEN HISTORISCHE CONTEXT

## DE LANGE WEG NAAR NIEUWBOUW VOOR DE TWEDE KAMER

PAUL MEURS

Met de komst van koning Willem I in 1815 begon de verbouwing van het Binnenhof tot nationaal regeringscentrum. Het stadhouderslijk hof veranderde in een conglomeraat van ministeries, vergaderzalen en ontvangstruimtes. Destijds was er veel discussie over de vraag wat de nationale bouwstijl was en naar welke stijlperiode deze zou moeten verwijzen. Het was neorenaissance tegenover de waterstaatsstijl, het ministerie van Waterstaat (landsgebouwen) tegenover Binnenlandse Zaken (Kunsten en Wetenschappen) en protestant tegenover katholiek.<sup>1</sup> Een centrale figuur in deze polemieken was Victor de Stuers (1843-1916), referendaris Kunsten en Wetenschappen en grondlegger van de monumentenzorg in Nederland.

Het parlement was sinds 1815 ondergebracht in de voormalige balzaal. De ruimte ademde de sfeer van het hof en bood een stemmig decor voor het politieke debat. De situatie was niet ideaal, maar prijsvragen voor een nieuw parlamentsgebouw in 1863 en 1920 liepen spaak.<sup>2</sup> In de loop van de twintigste eeuw werd de ruimtenood van het parlement nijpend, vanwege de groei van het aantal parlementariërs (van 100 tot 150 in 1956) en de uitdijende entourage van medewerkers, adviseurs en journalisten. Dat was aanleiding om in 1970 de uitbreiding van de Tweede Kamer andermaal te agenderen. Ook nu ontstond er een grote polemieken en het duurde tot 1992 eer de nieuwbouw bij het zeven eeuwen oude Binnenhofensemble gereed was. Ten behoeve van de aanstaande renovatie van het Binnenhof-complex verrichte SteenhuisMeurs in 2019 een cultuurhistorisch onderzoek naar deze nieuwbouw.<sup>3</sup> Dit artikel beschrijft, op basis van dat onderzoek, het ontwerpproces, de achterliggende ideeën en wat daarvan werd gerealiseerd.

## BOUWEN IN DE OUDE STAD

Na de Tweede Wereldoorlog werden Nederlandse binnensteden gesaneerd. Het was de tijd van verkeersdoorbraken, kantoorkolossen en winkelcentra. Geleidelijk groeide de weerstand tegen projecten als het Maupoleum in Amsterdam (1971) en Hoog Catharijne in Utrecht (1973). De roep om in oude steden te bouwen voor de bestaande bewoners en daarbij vast te houden aan de menselijke maat zwol aan. De onvrede culmineerde in de Nieuwmarktrellen in 1975, een heftig protest tegen de kaalslag voor de Amsterdamse metro. Dat jaar was ook het Europese Monumentenjaar. De Council of Europe pleitte in de Declaration of Amsterdam voor het behoud van de ruimtelijke samenhang en sociale opbouw in oude steden.<sup>4</sup> Dat kreeg in Nederland zijn beslag in de stadsvernieuwing en de aanwijzing van beschermde dorps- en stadsgezichten, een instrument uit de Monumentenwet van 1961. De ambitie om binnensteden gedoseerd te veranderen bleek lastig in praktijk te brengen. Hoe ontwerp je een groot kantoor of openbaar gebouw in een kleinschalig stadsbeeld? Waar is de menselijke schaal in steden die vol staan met auto's? En hoe kom je tot maatwerk in een bouwsector die jarenlang is aangezet tot schaalvergroting en industrialisatie?

Illustratief voor de omslag in het denken over binnenstedelijk bouwen waren de bouwplannen van de Universiteit Leiden. In 1960 ontwierp Piet Zanstra (1905-2003) een hoogbouwcomplex voor de Witte Singel, dat veel weerstand opriep. De toren van 120 meter was volgens de toekomstige gebruikers 'ongeproportioneerd', sloot niet aan op de verwevenheid van functies in de binnenstad en paste niet bij de gedecentraliseerde opzet van de universiteit.<sup>5</sup> In 1970 werd de ontwikkeling *on hold* gezet en in 1975 besloot rijksbouwmeester Wim Quist (1930-2022) helemaal opnieuw te beginnen. Onder zijn leiding stelden Tjeerd Dijkstra, Joop van Stigt en Bart van Kasteel een structuurvisie voor het gebied op. De toren van Zanstra werd vervangen door zes kleinere gebouwen met een verbindende buitenruimte.

### PRIJSVRAAG 1977

Het proces dat leidde tot de nieuwbouw van de Tweede Kamer begon in 1970, toen zes Kamerleden pleitten voor een nieuw parlamentsgebouw.<sup>6</sup> De Commissie Huisvesting Tweede Kamer werd ingesteld, die de ruimtebehoefte van de Tweede Kamer onderzocht.<sup>7</sup> Het bleek dat het parlement driemaal zoveel ruimte wenste als er destijds in gebruik was.<sup>8</sup> Toch kon de Tweede Kamer bij het Binnenhof blijven. De Rijksgebouwendienst had panden in de Hofstraat en de Lange Poten aangekocht en met de aanstaande verhuizing van het ministerie van Justitie naar de Schedeldoekshaven (in 1978) kwam ook het gebouw op de hoek

Plein-Lange Poten vrij. De Tweede Kamer kon over het hele gebied tussen Binnenhof, Hofplaats, Lange Poten en Plein beschikken, met uitzondering van de panden van de Hoge Raad en het voormalige Ministerie van Koloniën aan het Plein (afb. 1).

Voor deze opgave werd in 1977 een prijsvraag georganiseerd, waaraan alle Nederlandse architecten konden meedoen. De opgave was om de Tweede Kamer te huisvesten volgens een gedetailleerd programma van eisen en het complex zorgvuldig in te passen in het beschermde stadsgezicht van het Binnenhof.<sup>9</sup> De Tweede Kamer wilde een uitnodigend gebouw met een open en toegankelijke uitstraling. Rijksbouwmeester Quist was voorzitter van de jury en nodigde daarin onder meer Dijkstra en Van Stigt uit. Hun Leidse ervaring van een jaar eerder zal hebben meegespeeld bij de beoordeling van de ontwerpen en de harde conclusie die zij trokken: van de 111 inzendingen beantwoordde er niet een aan de opdracht. De jury deelde prijzen uit, maar zag in geen enkel ontwerp aanleiding voor een vervolgoopdracht.<sup>10</sup>

In de vakpers werden allerlei oorzaken voor dit debacle opgevoerd, zoals de absentie van goede architecten, een dolende jury, een onjuiste en inconsistente opgave en de keuze voor een prijsvraag, waar een interactief ontwerpproces met alle betrokkenen meer op zijn plaats zou zijn geweest.<sup>11</sup> Volgens architect Izak Salomons plaatsten de meeste inzendingen de nieuwbouw plompverloren tegen het Binnenhof, overbouwden ze de Hofplaats en hadden ze de uitstraling van een warehouse of anoniem kantoor.<sup>12</sup> Alle aandacht was gericht op het structureren van het programma van eisen, waardoor de uitstraling van het gebouw en de afstemming op de omgeving amper aan de orde kwamen. De vraag hoe de symbolische betekenis van het parlement in de architectuur tot uitdrukking kon worden gebracht werd niet gesteld, laat staan beantwoord.

Eén inzending onderscheidde zich en leidde tot discussie: het ontwerp van Office for Metropolitan Architecture (OMA). Dit bureau, in 1975 opgericht door Rem Koolhaas (1942) en Elia Zenghelis (1937), wilde de bebouwing rondom het Binnenhof openbreken, de maximale bouwhoogte van 18 meter ruimschoots overschrijden en nieuwbouw haaks op de Ridderzaal situeren (afb. 2). In plaats van een modern parlement naast een gemusealiseerd Binnenhof, zou het nieuwe nu binnendringen in het oude. De radicaliteit van de ingreep stuitte de jury tegen de borst: 'De ontwerper heeft (..) een standpunt ingenomen waarbij de omgeving vernield wordt en hij de gebruiker ondergeschikt maakt aan zijn formele visie.'<sup>13</sup> Toch kreeg OMA een gedeelde eerste prijs, samen met Environmental Design, het bureau van Leo Heijdenrijk (1932-1999).

## MEERVOUDIGE OPDRACHT 1979-1980

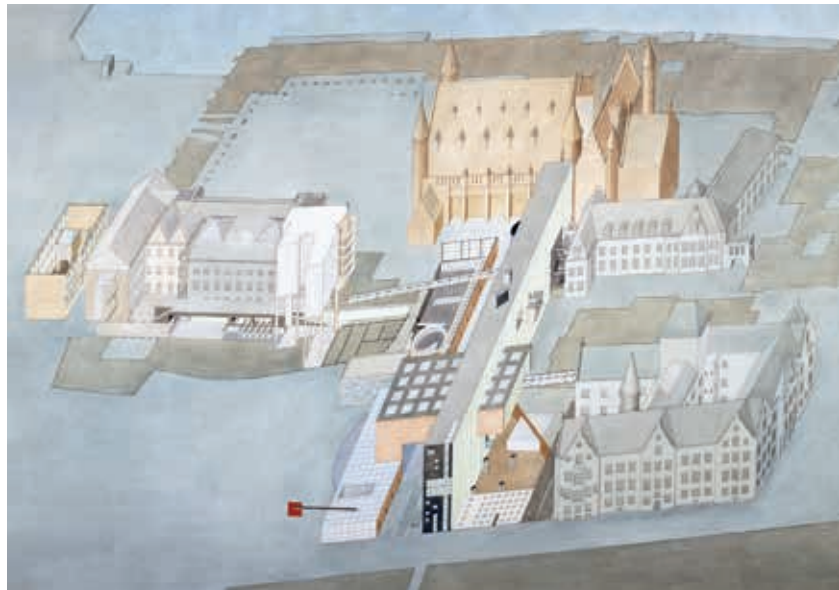
Na de teleurstellende prijsvraag wilde de politiek een snelle oplossing. Kamervoorzitter Anne Vondeling: 'De uitbreiding zal het van zijn binnenkant moeten hebben. Tegen het Binnenhof kan het toch niet concurreren en hier tussen al die veelsoortige andere gebouwen aan Hofweg en Lange Poten zal er niet onmiddellijk een situatie ontstaan, die mensen sprakeloos van de schoonheid van de omgeving zal laten staan.'<sup>14</sup> Kamerlid Rienks, voorzitter van de Bouwbegeleidingscommissie: 'Als het óók nog mooi kan worden, dan is het meegenomen.'<sup>15</sup> Op aanraden van de prijsvraagjury besloot de minister een meervoudige opdracht te verstrekken. Omdat deelnemers aan de prijsvraag werden uitgesloten, was de spoeling dun.

Quist selecteerde voor dit vervolg drie architecten: Aldo van Eyck, Arie Hagoort en Pi de Bruijn. Van Eyck (1918-1999) was hoogleraar in Delft. Tien jaar tevoren had hij een ontwerp voor het Deventer stadhuis gemaakt, gesitueerd in de historische omgeving van het Grote Kerkhof (1967). Dit plan gold als schoolvoorbeeld van een contextuele ontwerphouding, ook al was het niet gerealiseerd.<sup>16</sup> Hagoort (1929-1999) had met zijn bureau OD205 veel publieke gebouwen gerealiseerd en werkte op dat moment aan de Koninklijke Bibliotheek in Den Haag.<sup>17</sup> De keuze voor De Bruijn (1942) was verrassend. Samen met Ruud Snikkenburg had hij een buurtcentrum in Amsterdam gebouwd, waarvoor ze in 1976 de Merkelbachprijs hadden gewonnen.<sup>18</sup> Quist had in de Bijlmermeer met De Bruijn te maken gehad, toen deze bij de Dienst Volkshuisvesting werkte. Van Eyck weigerde om in concurrentie te werken en werd vervangen door Groep 5.<sup>19</sup> Dit bureau, geleid door Edzard Luursema (1931) en Hans van der Linden (1937-2006), was bekend om zijn procesaanpak.<sup>20</sup>

De meervoudige opdracht mocht na het debacle van de prijsvraag niet mislukken. Het doel was om een architect te kiezen, niet een ontwerp. Inmiddels was Tjeerd Dijkstra (1931) benoemd tot rijksbouwmeester, Quist bleef betrokken als voorzitter van de beoordelingscommissie. Deze schreef net als de Bouwbegeleidingscommissie van de Tweede Kamer, de gemeente Den Haag en de Rijksdienst voor de Monumentenzorg (RDMZ) een advies aan Dijkstra, die vervolgens een keuzeadvies voor de minister zou opstellen. Nog voordat de adviseurs aan het werk gingen, waren de ontwerpen tentoongesteld, gepubliceerd en publiekelijk bediscussieerd.<sup>21</sup>

Groep 5 bedacht een introvert ensemble dat noch met het Binnenhof, noch met de omgeving contact maakte. Hagoort wilde veel slopen en ontwierp een complexe overbouw van de Hofweg. Het ontwerp van De Bruijn leek in opzet op het eerdere plan van OMA, met een doorbraak naar het Binnenhof en kantoorrijen haaks op de Ridderzaal (afb. 3).<sup>22</sup>

De adviezen aan rijksbouwmeester Dijkstra waren



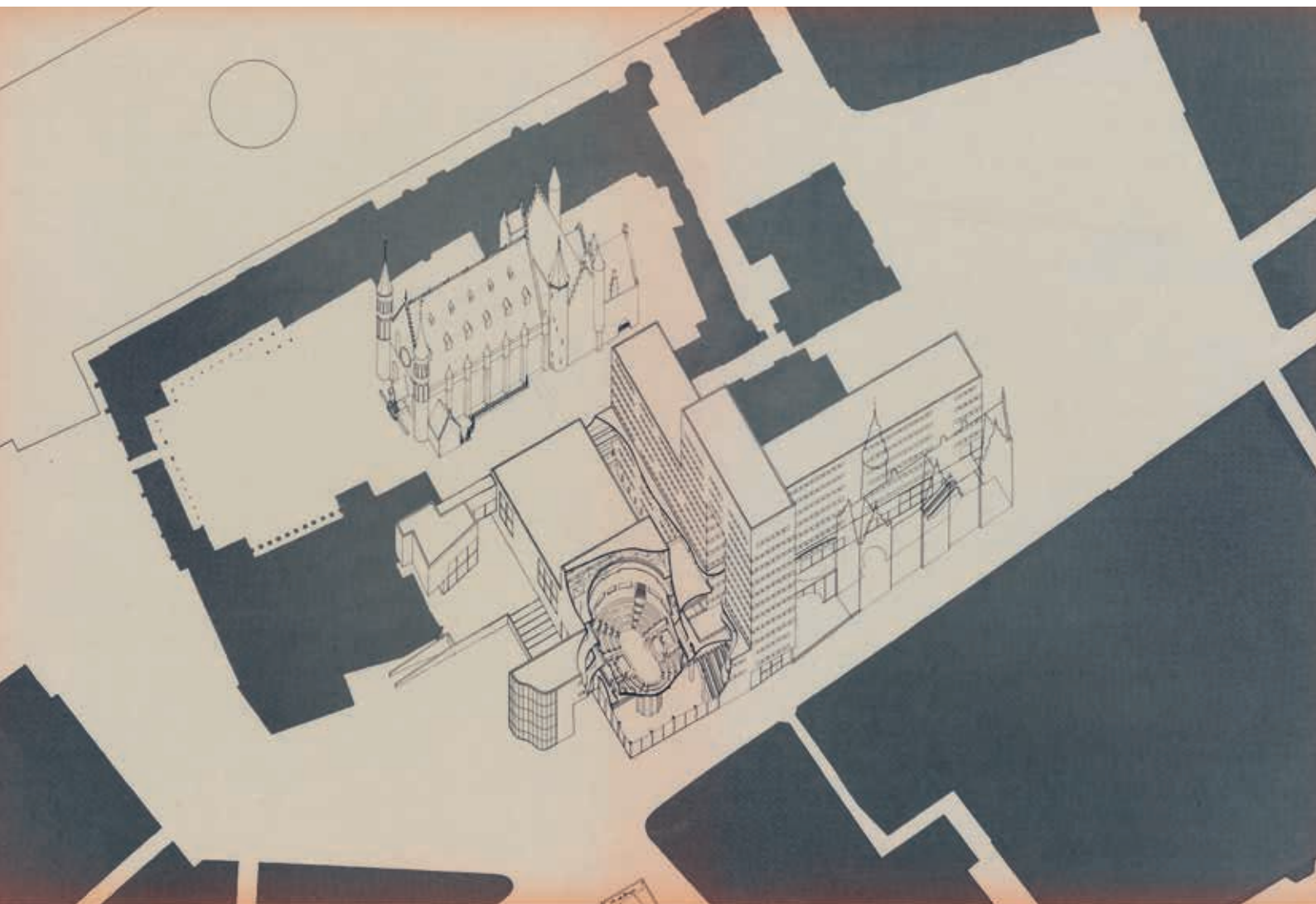
2. Office for Metropolitan Architecture, inzending prijsvraag 1977 (OMA)

kritisch van toon. Het ontwerp van Groep 5 schoot te kort wat betreft de gebruikswaarde en tastte de historische bebouwing bij het Binnenhof aan.<sup>23</sup> Dat het ontwerp van Hagoort niets deed met het Binnenhof zag monumentenzorg als positief, maar vonden andere adviseurs een gemiste kans. Zijn verkeersingreep achtte de gemeente ongewenst. Over het ontwerp van De Bruijn oordeelde de RDMZ: 'De aantasting van de beslotenheid van het Binnenhof, het gedeeltelijk slopen van Justitie en de dominerende hoogte van dit plan maken dat dit ontwerp te weinig respect voor het bestaande gebied met zijn bebouwing toont.'<sup>24</sup> De gemeente vond dat dit ontwerp zorgvuldig was gecomponeerd, maar in maat, schaal en architectuur een onacceptabele aantasting van het waardevolle stadsgezicht opleverde.<sup>25</sup>

De beoordelingscommissie concludeerde dat geen enkel ontwerp voldeed.<sup>26</sup> Tegelijk meende ze dat was aangetoond dat een goede oplossing mogelijk was, mits de randvoorwaarden en het aantal vierkante meters werden bijgesteld. De commissie vond dat De Bruijn de opgave het beste aanvoelde: 'Ondanks het feit dat in het ontwerp een niet onbelangrijk gedeelte wordt afgebroken, gaat deze ontwerper toch niet nonchalant om met het historisch gegeven.'<sup>27</sup>

Dijkstra adviseerde de minister om De Bruijn als architect van de Tweede Kamer voor te dragen.<sup>28</sup> Over zijn stedenbouwkundig ontwerp was Dijkstra positief, vooral over de verbinding en de 'spanningsrelatie' tussen de nieuwbouw en het Binnenhof met de Ridderzaal.<sup>29</sup> Door hergebruik van de bestaande gebouwen behield het Binnenhof zijn functie voor de democratie. Dijkstra signaleerde wel minpunten, zoals de overschrijding van de bouwhoogte, maar meende dat die overkomelijk waren wanneer het programma van ei-





3. Pi de Bruijn, inzending meervoudige opdracht 1980 (Het Nieuwe Instituut)

sen werd herzien. Hij ging ervan uit dat de analytische en systematische werkwijze van De Bruijn een aanvaardbaar ontwerp zou opleveren. Het advies werd overgenomen, waarop De Bruijn in 1980 werd aangesteld.

#### ONDERZOEKSFASE 1981

De stap van de meervoudige opdracht naar het uiteindelijke ontwerp van de Tweede Kamer begon met een onderzoeksfase, waarbij alle uitgangspunten werden heroverwogen. Hierbij waren veel partijen betrokken: architect De Bruijn, de Tweede Kamer, vijf ministeries, verschillende rijksdiensten, de gemeente Den Haag en overheidsinstellingen die rond het Binnenhof waren gevestigd.<sup>30</sup>

Bij de prijsvraag en de meervoudige opdracht was gebleken dat de discussie over de ontwerpen zich toespitste op twee punten: (1) de stedenbouwkundige en architectonische inpassing in het beschermde stadsgezicht en (2) de verbinding tussen oud en nieuw binnen dit ensemble. In het advies over de meervoudige

opdracht had de RDMZ al precies verwoord wat wel en niet gesloopt mocht worden. Opvallend was dat de rijksdienst geen moeite had met sloop van de Hoge Raad, een gebouw van W.N. Rose uit 1865, omdat 'de aanwezige kwaliteiten dermate sterk [zijn] aangetast, dat van monumentaliteit in de zin van de wet nauwelijks meer sprake kan zijn'.<sup>31</sup> Het gebouw lag terug ten opzichte van het Plein, waardoor een voorplein tussen de Ministeries van Justitie en Koloniën was ontstaan (afb. 4). De RDMZ wilde het voorplein handhaven. Een doorbraak naar het Binnenhof was voor de dienst taboe. Hooguit mocht het pand Binnenhof 5 worden vervangen door nieuwbouw, om het Binnenhof 'niet te steriel' te maken. Verder stelde de RDMZ dat Hotel Central aan de Lange Poten behouden diende te blijven, ook al had het geen monumentenstatus. Met dit advies zou de stedenbouwkundige structuur bewaard blijven, behield het stadsbeeld in hoofdlijnen zijn historische karakter en kon de nieuwbouw zich alleen aan het voorplein bij het Plein en op de hoek Hofplaats-Lange Poten manifesteren.

In een modellenstudie verkende De Bruijn het stedenbouwkundige 'laadvermogen' van de locatie. De studie toonde aan dat de Tweede Kamer en de Hoge Raad niet samen op deze plek pasten. Wanneer de Raad zou verhuizen, dan paste het programma van eisen binnen alle randvoorwaarden en de uitgangspunten van de RDMZ (sloop Hoge Raad, behoud Justitie, Koloniën en Hotel Central).<sup>32</sup> De bestaande gebouwen leenden zich voor kantoren. In de nieuwbouw was ruimte voor circulatie, vergader- en eetzaal.

Een belangrijke vraag stond nog open: hoe kan uit de mix van oude en nieuwe gebouwen een helder parlamentsgebouw ontstaan?<sup>33</sup> De Bruijn wilde niet een complex met kruip-door-sluip-door routes, maar zocht structuur.<sup>34</sup> Volgens hem moest de nieuwbouw de Tweede Kamer helderheid en afleesbaarheid geven. Met sloop van de Hoge Raad kon het complex worden opgebouwd uit drie evenwijdige strips: de centrale nieuwbouw van Plein tot Hofplaats, geflankeerd door de bestaande gebouwen aan respectievelijk het Binnenhof en de Lange Poten (afb. 5). De Bruijn zag de nieuwbouw als een centrale hal, die de omliggende gebouwen ontsloot en als een publieke passage het Plein met de Hofweg verbond, eventueel met een afslag via

de Hofpoort naar het Binnenhof. Hiermee werden twee nieuwe ontwerpgedachten geïntroduceerd: de nieuwbouw als structurerend element en een publieke route door het gebouw als uiting van de transparantie en toegankelijkheid van het parlement. In juli 1981 verscheen het verslag van de onderzoeksfase, met het gunstige nieuws dat er consensus bestond over de uitgangspunten. Het nieuwbouwprogramma was zestien procent gekrompen en het plangebied was uitgebreid met de panden Plein 1 en Plein 2 (Koloniën en Hoge Raad).<sup>35</sup> Het programma van eisen paste binnen de geldende bouwhoogtes. Hooguit zou vanuit stedenbouwkundig oogpunt aanleiding kunnen bestaan om op de hoek van Lange Poten en Hofplaats een 'incidentele overschrijding' van de bouwhoogte voor te stellen.<sup>36</sup>

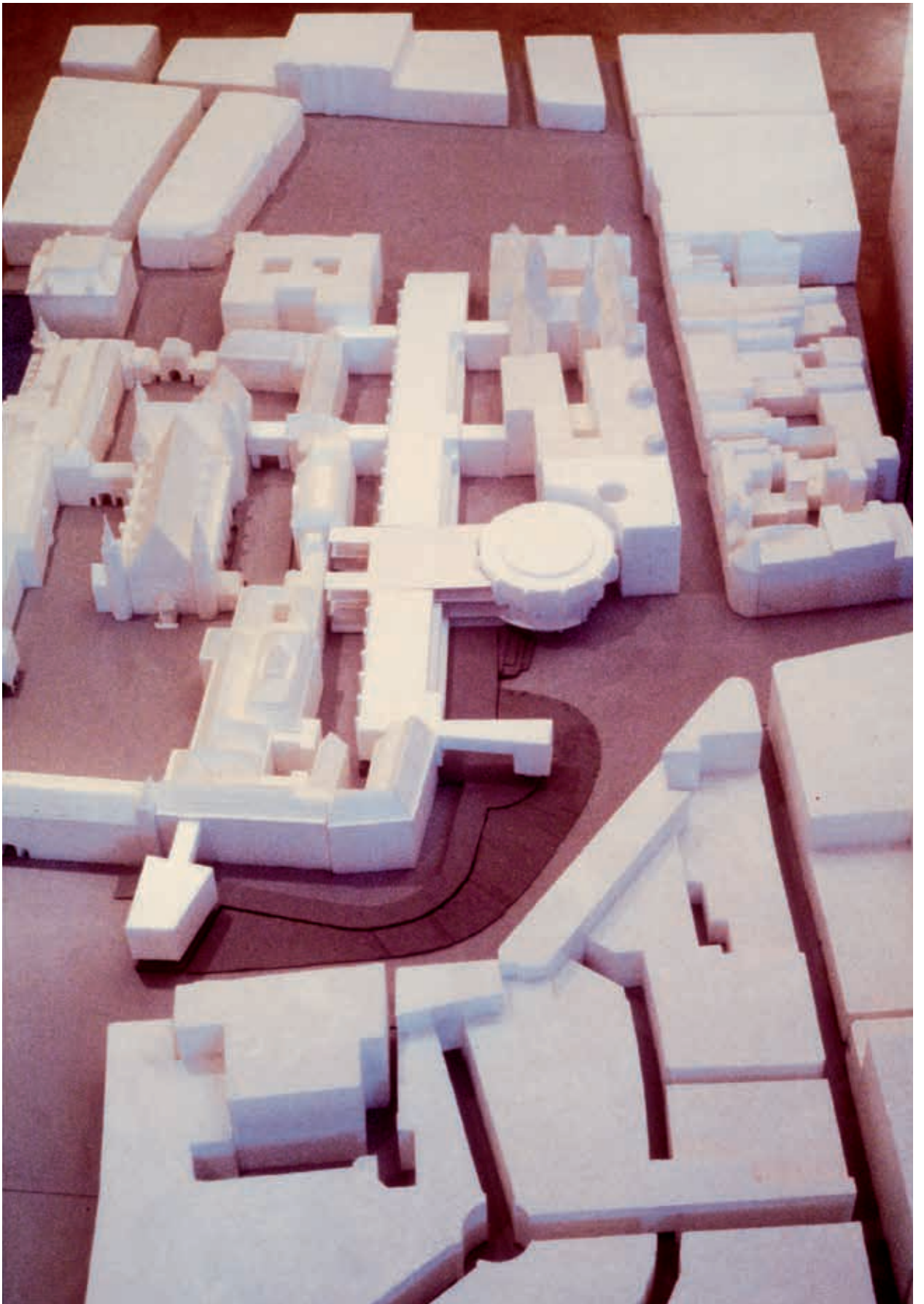
#### VOORLOPIG ONTWERP 1982

De onderzoeksresultaten werden uitgewerkt in het Voorlopig Ontwerp (vo). Dit bestond uit een groot vergader- en communicatiegebouw tussen Plein en Hofplaats, dat aan weerszijden los van de bestaande bebouwing werd gehouden. De tussenruimte bij het Binnenhof (de voormalige Hofgracht) werd voorge-

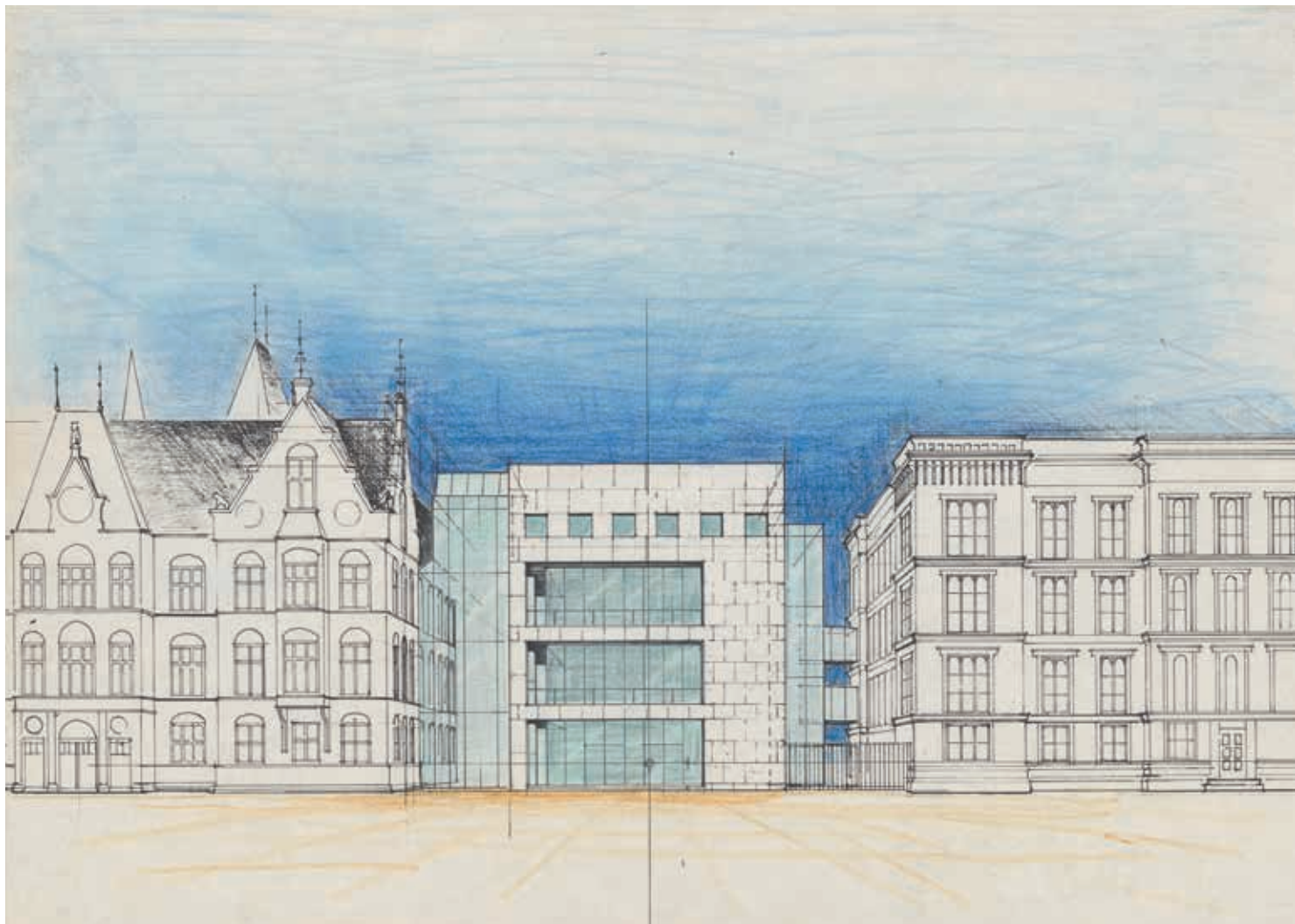
4. Plein met de Ministeries van Justitie (links) en Koloniën (rechts) en daartussen het teruggelegen gebouw van de Hoge Raad, ansichtkaart ca. 1910, uitgave H.S. Speelman (Haags Gemeentemuseum)







5. Pi de Bruijn, ontwerpstudie nieuwbouw met langwerpig communicatiegebouw en ronde plenaire zaal, 1981 (Het Nieuwe Instituut)



6. Pi de Bruijn, Voorlopig Ontwerp met nieuwbouwgevel aan het Plein, 1982 (Het Nieuwe Instituut)

steld als een 150 meter lange tuin, met enkele verbindingen tussen oudbouw en nieuwbouw. De tussenruimte bij de Lange Poten veranderde in een glasoverkapte hal van 24 meter hoogte. Aan de Hofplaats completeerden twee volumes de nieuwbouw: de plenaire vergaderzaal en een perstoren op de hoek met de Lange Poten.

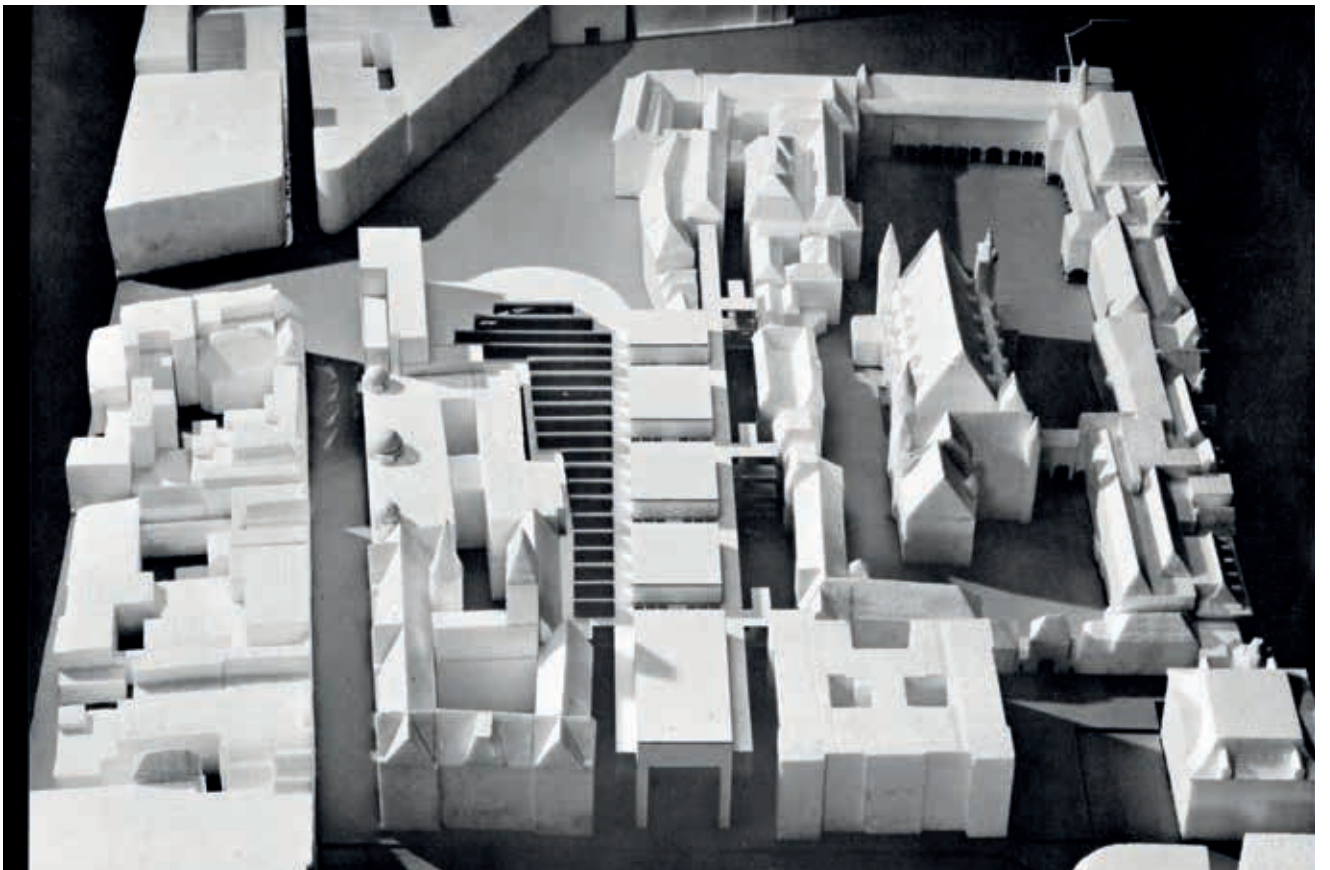
De wens van de Tweede Kamer om het parlement toegankelijk en uitnodigend te maken werd in het ontwerp letterlijk opgevat. De centrale hal (later Statenspassage genoemd) was als een openbare passage gedacht, met entrees op beide uiteinden en aan de Lange Poten. De parlamentszaal was op de eerste verdieping gelegd, de publieke tribune op de tweede. Dat maakte het mogelijk om de eerste verdieping exclusief voor Kamerleden, medewerkers en aangemelde bezoekers toegankelijk te maken. Het publiek voor de Kamerdebatten werd vanuit de centrale hal met een lange roltrap rechtstreeks naar de tweede verdieping gevoerd.

Anders dan de RDMZ had geadviseerd, verdween het voorplein tussen Justitie en Koloniën. De Tweede Kamer kwam in de rooilijn te staan en vormde samen met

beide oude Ministeries een gevelwand aan het Plein (afb. 6). In de hal was voor de oude gebouwen langs een rij torenhoge kolommen gesitueerd, als ondersteuning van het glazen dak. De Bruijn zocht naar een rustig beeld en een overzichtelijke ruimte, die eenheid en samenhang zou uitstralen. Hiertoe liet hij in de materialisatie zowel de binnen- als de buitengevels en de vloeren in graniet uitvoeren. De nieuwbouw was uit een rij van vijf volumes opgebouwd, met (iets lager) het glazen dak van de centrale hal dat tussen oudbouw en nieuwbouw was gelegd (afb. 7).

Over de wisselwerking tussen oud en nieuw schreef De Bruijn: 'Het Binnenhof sluit door de ommuring de stad buiten. Het nieuwe gebouw laat de stad juist binnen. Het publiek kan via de centrale hal van het Plein naar de Hofcingel lopen.'<sup>37</sup> En: 'Het front van de Ridderzaal spiegelt zich in dit 20e-eeuwse ontwerp; dwars door de ommuring heen vormt het één lijn met de voorkant van de nieuwbouw. Ook de hoogte van de nieuwbouw is gelijk aan de top van de Ridderzaal. Met mijn ontwerp heb ik mijns inziens een harmonieuze samenwerking tussen zeven eeuwen bouw gereali-







seerd. Het ontwerp is op maximale openheid gebaseerd met een accent op de centrale hal. Ik had om die doorzichtigheid te benadrukken een passage van Plein naar Hofcingel [Hofplaats] ontworpen.<sup>38</sup>

### DEFINITIEF ONTWERP 1983

De consensus over de uitgangspunten die tijdens de onderzoeksfase was bereikt, bleef in de verdere uitwerking behouden. De discussie beperkte zich tot de kosten en technische (on)mogelijkheden. Een jaar na het Voorlopig Ontwerp was het Definitief Ontwerp (DO) gereed en kon de bouw worden voorbereid. De verschillen tussen VO en DO kwamen voornamelijk voort uit het wegbezuinigen van de parkeergarage, een verandering in de constructie van de centrale hal en het gedeeltelijk overkappen van het binnenterrein aan de zijde van de Tweede Kamer.

Opvallend is dat in het DO het nieuwbouwwolume niet meer uit vijf aparte delen is opgebouwd maar een geheel is geworden. Volgens De Bruijn is dat een kenmerk van zijn werk: 'Een blok met tweehonderd woningen laat zich in de eerste plaats zien als één gebouw. Dat hangt samen met wat ik altijd het belangrijkste vind: *eenvoud*.'<sup>39</sup> Het streven naar eenvoud en rust was een leidende gedachte in het ontwerp. Bij de uitwerking van de lichtkap in de centrale hal bleek dat de constructie moest worden versterkt.<sup>40</sup> Door de keuze voor vakwerkliggers kwam het dak van de hal hoger te liggen, gelijk met het dak van het vergaderblok. Bij Justitie en Hotel Central verschoof de aansluiting van onder goothoogte naar de goot en het dakvlak (afb. 8). Dat leidde tot een reeks (ingewikkelde) aansluitdetails en verticale (glazen) passtukken. De wens van de Tweede Kamer om de oude plenaire zaal (de balzaal) bij het complex te trekken en toegankelijk te maken, leidde tot het voor de helft overkappen van de binnentuin (Schepelhal).

### REALISATIE 1986-1992

Bij de oplevering van de nieuwbouw in 1992 zei De Bruijn: 'Ik vind dat een gebouw helder en overzichtelijk moet zijn. Het moet de goede maat hebben. (..) In dit nieuwe gebouw van de Tweede Kamer is het me, vind ik, gelukt. Kijk alleen maar naar de passage die langs de kleine vergaderzaal loopt: alles klopt. Dat geeft een comfortabel gevoel, zoals Italiaanse steden je een comfortabel gevoel kunnen geven. Soms vraag ik me af of Kamerleden in dit gebouw betere beslissingen zullen nemen. Dat weet je natuurlijk niet. Maar het maakt natuurlijk wel verschil of je ergens graag bent, of dat een gebouw je afstoot. Dit is een gebouw waar mensen graag zullen zijn' (afb. 9 en 10).<sup>41</sup>

Nog voor de opening besloot Kamervoorzitter W.J. Deetman de Tweede Kamer niet openbaar toegankelijk te maken. Met het afsluiten van de centrale hal kwam het idee van 'doorwaadbaarheid' te vervallen.

Alleen een glazen passage tussen Hofpoort (Binnenhof) en Hofplaats bleef over. De Bruijn verzettede zich hier vergeefs tegen, omdat het voor hem de noodzakelijke laatste stap was van het proces om het parlement een eigentijdse en gepaste huisvesting te geven.<sup>42</sup> In tegenstelling tot in de stadhuizen van Amsterdam en Den Haag werd de publieke doorgang van de Tweede Kamer nimmer gerealiseerd. De centrale hal werd een deel van het interieur en kreeg na enkele jaren een klimaatinstallatie.<sup>43</sup>

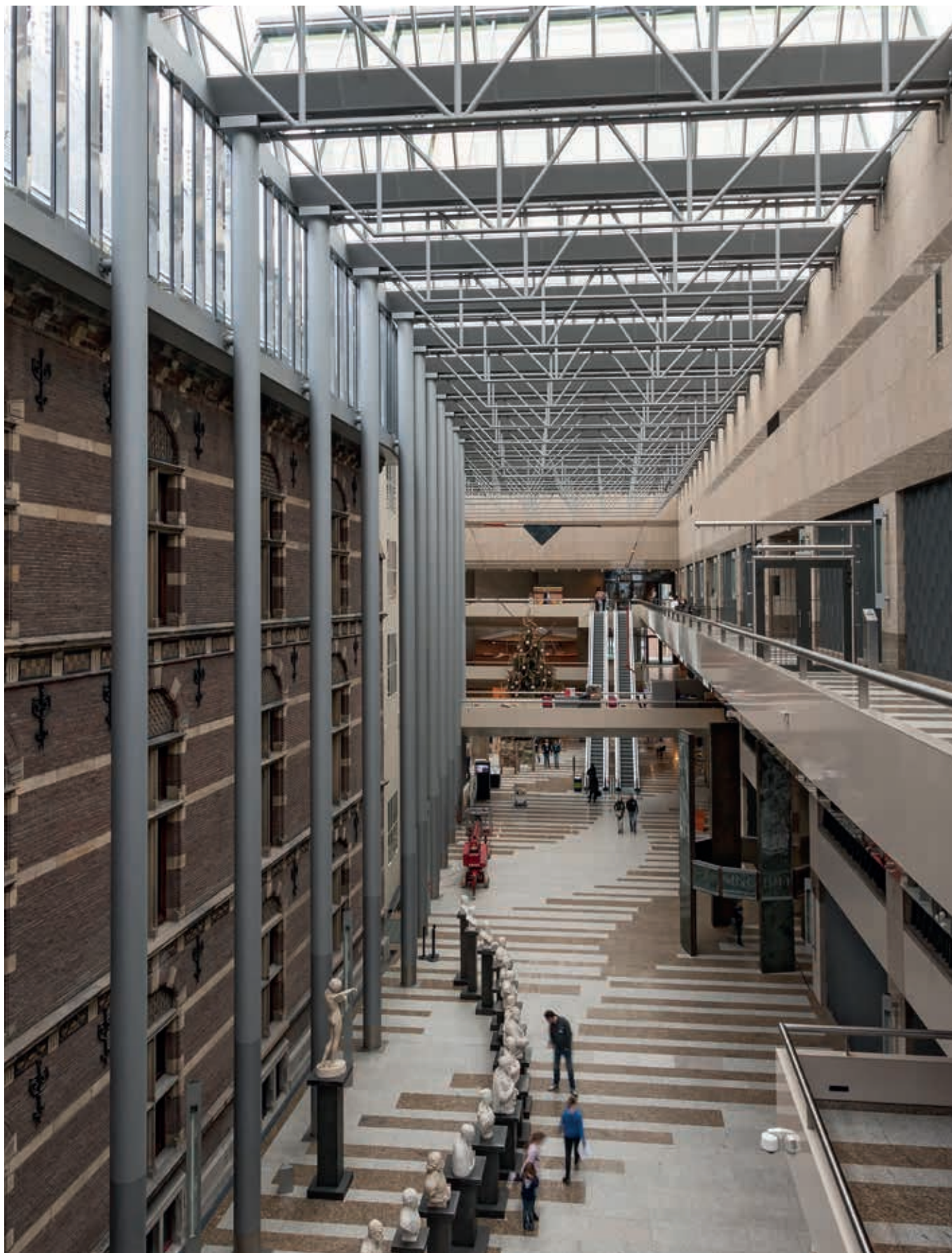
### RESULTAAT

Anders dan in de tijd van De Stuers werd in de aanloop naar de nieuwbouw van de Tweede Kamer de vraag wat een waardig regeringscentrum is en welke architectonische uitdrukking daarbij hoort niet gesteld. In plaats daarvan ging het vooral om functionaliteit, waar gaandeweg andere ambities aan werden gekoppeld: inpassing in het beschermde stadsgezicht, het verbinden van oud en nieuw, het structureren van het complex met de nieuwbouw, het zichtbaar maken van het politieke bedrijf en als laatste het bereiken van eenvoud en rust. Architect Pi de Bruijn wilde de stad binnenlaten, bezoekers een comfortabel gevoel geven, eenheid brengen door ordening en rust scheppen met het consequente gebruik van Braziliaans graniet.

De ambitie om de nieuwbouw zorgvuldig in het beschermd stadsgezicht op te nemen, kreeg gestalte op basis van een advies van de RDMZ om de stadsstructuur en de historische bebouwingsschil van Binnenhof en Lange Poten grotendeels te bewaren. In de ontwerpfasewerd hiertussen een ijleverbindingstructuur ontwikkeld, omgeven door buitenruimtes. Stap voor stap werd de nieuwbouw opgedikt tot uiteindelijk een hoge, massieve doosvorm overbleef, die volgens De Bruijn eenvoud uitdrukt (afb. op p. 4-5). Zo ontstond een functioneel samenhangend complex met de centrale hal als structurerend element, maar anders dan oorspronkelijk bedoeld. De hal biedt herkenbaarheid en overzicht in het interieur. Hier wordt de omvang van het Kamercomplex zichtbaar, terwijl die grote schaal buiten in het beschermde stadsgezicht grotendeels verborgen blijft.

Het streven om de Tweede Kamer, als tegenhanger van het gesloten Binnenhof, uitnodigend, open en publiek te maken mislukte. Dat de openbare toegankelijkheid van het gebouw zich anders ontwikkelde dan rond 1980 was gedacht, is met de kennis van nu niet verwonderlijk. Radicalisering en terrorisme lieten zich pas later echt gelden. Het complex van de Tweede Kamer manifesteerde zich vanaf de opening naar de stad toe als een afgesloten vesting. De Hofplaats was bedoeld als bruisend plein van de democratie, met glazen wandelgangen om de plenaire zaal, een entree en ruimte voor demonstrerende burgers. Het plein kwam echter niet tot leven. Demonstraties vonden plaats bij





8. Statenpassage met links de gevel van het voormalige Ministerie van Justitie, 2018  
(foto Dick Valentijn, Rijksdienst voor het Cultureel Erfgoed)





9. Vergaderzaal aan de binnentuin, 2018 (foto Dick Valentijn, Rijksdienst voor het Cultureel Erfgoed)

10. Plenaire zaal, 2018 (foto Dick Valentijn, Rijksdienst voor het Cultureel Erfgoed)





de ingang aan het Plein en politici lieten zich zelden zien in de glazen wandelgangen.

De verbinding van oud en nieuw kreeg een letterlijke vertaling, door de oude gebouwen vanuit de nieuwe centrale hal te ontsluiten. Daarbij kwamen de verbindingen van de oudbouw met de omgeving wel onder druk te staan. De wanden in de hal bestaan uit oude gebouwen (Justitie en Hotel Central) en nieuwbouw (vergaderblok en toegang tot de plenaire zaal). De vroegere achterkanten van de gebouwen aan de Lange Poten behielden in de Statenhal het karakter van een achterkant, terwijl de voorkanten (in de straat) hun toegangen verloren en niet bijdroegen aan een levendig straatbeeld. De fysieke verbinding tussen oud en nieuw, zoals de aansluiting van de nieuwbouw op de kappen, goten, ramen, lijsten en torentjes van de omringende gebouwen is ad hoc opgelost. Oude gevels, lijsten, muurankers en reliëfs werden beschadigd om vloeren, bruggen, relingen en borstweringen in de oudbouw te verankeren. De detaillering leverde een mêlee op van onder meer materialen, kleuren, richtingen, lasstukken, passtukken, voorzetwanden en goten.

Het streven naar eenvoud vertaalde zich in een strak volume van de nieuwbouw, dat tussen de oude gebouwen is geschoven. Het beeld wordt bepaald door de af-

werking met het alom aanwezig Braziliaans graniet. De oudbouw wordt als het ware door het graniet aan elkaar geregen en ingekaderd in een ritme van lange kolommen, die als een sluier voor de oude gevels staan. Tegenover de eenvoud van het grote gebaar van de nieuwbouw, staat de wanordelijke aansluiting waarmee dit grote gebaar landt op de allesbehalve eenvoudige en eenduidige contramal van de omringende historische gebouwen.

Achterstallig onderhoud en gebrekkige installaties deden het kabinet in 2015 besluiten tot een integrale renovatie van het Binnenhof. Deze ingreep biedt de mogelijkheid om, binnen de ambitie van een sobere en doelmatige aanpak, ook de kwaliteiten van de Tweede Kamer te heroverwegen en aan huidige wensen aan te passen. OMA kreeg hiervoor in 2017 een opdracht. Na opnieuw veel polemiek werd dit bureau twee jaar later vervangen door de Architecten Cie., waarvan Pi de Bruijn partner is. Dit biedt De Bruijn de kans om de in zijn ogen noodzakelijke laatste stap opnieuw te zetten: het parlement een gepaste huisvesting geven en de verbinding van zowel het gebouw met zijn omgeving als het parlement met de samenleving verbeelden met andere architectonische middelen dan openbare toegankelijkheid.

#### NOTEN

- 1 SteenhuisMeurs, *Buitenruimtes op en rondom het Binnenhof, cultuurhistorisch onderzoek en waardering*, Paterswolde/Rotterdam 2019, 47-49. Zie ook de artikelen van Mark van Gend en Ester Vink in dit themanummer.
- 2 P. Meurs, *De moderne historische stad. Ontwerpen voor vernieuwing en behoud, 1883-1940*, Rotterdam 2000, 380-391.
- 3 SteenhuisMeurs, *Tweede Kamercomplex, nieuwbouw gebouw N*, cultuurhistorische waardstelling, Paterswolde/Rotterdam 2019.
- 4 [www.icomos.org/en/and/169-the-declaration-of-amsterdam](http://www.icomos.org/en/and/169-the-declaration-of-amsterdam) (geraadpleegd op 24 augustus 2022).
- 5 SteenhuisMeurs, *Witte Singel Doelencomplex Leiden, cultuurhistorisch onderzoek en analyse*, Paterswolde/Schiedam 2015, 21.
- 6 R. Brouwers, *De volksvertegenwoordiging en het architectenvolk. Prijsvraag uitbreiding Tweede Kamer – een wedstrijd die voortijdig eindigde*, Den Haag 1978, 11.
- 7 Brouwers 1978 (noot 6), 16.
- 8 Brouwers 1978 (noot 6), 14.
- 9 R. Geurtsen, M. de Hoog en K. Thielen, 'Over Zoeklicht, Eigenwijs metafoortje en de Hulk, discussiebijdrage met accent op het stadsonwerp. Er waren eens drie architecten...', *Wonen-TA/BK* 1980, nr. 3, 32-34.
- 10 'Leger architecten grijpt naast plan Kameruitbreiding', *De Telegraaf*, 3 juni 1978.
- 11 Brouwers 1978 (noot 6), 21.
- 12 I. Salomons, 'Analyse van een mislukte prijsvraag', *Het Parool*, 28 september 1978.
- 13 C. Zwinkels, 'Koolhaas' ontwerp voor uitbreiding van de Tweede Kamer', *de Architect* 1980, nr. 5, 53.
- 14 M. van Rooy, 'De democratische ruggegraat. De nieuwe Tweede Kamer van Pi de Bruijn', *NRC Handelsblad*, 24 april 1992.
- 15 Brouwers 1978 (noot 6), 14.
- 16 F. Strauven, *Aldo van Eyck. Relativiteit en verbeelding*, Amsterdam 1994, 536-541.
- 17 A. Oosterman, *Arie Hagoort, architect*, Rotterdam 1991.
- 18 Architect, 'Pi de Bruijn, beeldreportage', *de Architect* 1980, nr. 5, 116.
- 19 R. Brouwers, 'Ingrijpend bouwproject in de Haagse binnenstad tekent zich af', *Wonen-TA/BK* 1980, nr. 3, 15. Overigens stelde De Bruijn dat hij werd geselecteerd als vervanger van Aldo van Eyck; interview met De Bruijn, 13 juli 2018.
- 20 Telefonisch interview met Edzard Luursema, 9 januari 2019.
- 21 De leden waren de architecten Johan Arie van den Berg en Flip Rosdorff.
- 22 P.B. de Bruijn, 'Fragmenten uit de toelichting op de meervoudige opdracht', *Wonen TA/BK* 1980 3, 19.
- 23 J.A. van den Berg, W.G. Quist en Ph. Rosdorff, *Meervoudige opdracht uitbreiding Tweede Kamer, Rapport van de beoordelingscommissie*, Den Haag juni 1980, Het Nieuwe Instituut (HNI), BRUIJ 422, 30.
- 24 Rijksdienst voor de Monumentenzorg, *Rapport inzake uitbreidingsplannen Tweede Kamer te 's Gravenhage*, april 1980, in: Van den Berg, Quist en Rosdorff 1980 (noot 23), bijlage B, 5-6.
- 25 Gemeente Den Haag, college van Burgemeester en 'Wethouders, Uitbreiding Tweede Kamer', 4 juli 1980, in: Van den Berg, Quist en Rosdorff 1980 (noot 23), bijlage C, 6.
- 26 Van den Berg, Quist en Rosdorff 1980 (noot 23), 32.
- 27 Van den Berg, Quist en Rosdorff 1980 (noot 23), 31.
- 28 C. Zwinkels, 'Uitbreiding Tweede Kamer komt naderbij, Pi de Bruijn uitverkoren architect', *de Architect* 1980, nr. 10, 111.
- 29 Zwinkels 1980 (noot 28), 112.
- 30 Ministerie VRO, 'Architectenkeuze en verdere procedure', persbericht 8 september 1980 (HNI, BRUI 398).
- 31 Rijksdienst voor de Monumentenzorg, 1980 (noot 24), bijlage (advies aan Rijksgebouwendienst, 12 april 1979)
- 32 HNI, BRUI, 0384.
- 33 Verslag bespreking met RDMZ, ge-

- meente Den Haag en Architect over de Tweede Kamer, 28 januari 1981 (Haags Gemeentearchief BNR 828, 5187).
- 34 Verslag bespreking 1981 (noot 33).
- 35 Rijksgebouwendienst, *Nieuw- en verbouw Tweede Kamer der Staten Generaal, resultaat van het onderzoek Programma van Eisen*, Den Haag 1 juli 1981.
- 36 Rijksgebouwendienst, *Onderzoeksfase nieuw- en verbouw Tweede Kamer, Resultaat van het onderzoek nieuw- en verbouw Tweede Kamer*, met bijlagen, Den Haag 17 juli 1981 (Haags Gemeentearchief, 828, 5181-5184).
- 37 J. Koelewijn, 'De democratie in een andere huls', *Vrij Nederland*, 8 februari 1992, 32.
- 38 Tweede Kamer, afd. Voorlichting en Public Relations en directie Voorlichting en Externe Betrekkingen van VROM, *Nieuw- en verbouw van de Tweede Kamer* (brochure), 1989.
- 39 Koelewijn 1992 (noot 37), 35.
- 40 'Interview met Pi de Bruijn, de inversie doorbroken', *Glas in Beeld* 1991, nr. 4, 4-6.
- 41 Koelewijn 1992 (noot 37), 33-35.
- 42 P.B. de Bruijn, 'Pleidooi voor een laatste stap', in: RGD, *Tweede Kamer, van doolhof naar eenheid*, Den Haag 1996, 50-55.
- 43 R. Kouffeld, A. van Paassen en G. Perquin, 'Broeikas wordt lobby, klimaat statenhal verbeterd', *Bouw* 53 (1998) 4, 12-15.

**DR. P. MEURS** studeerde architectuur aan de TU Delft (1988) en promoveerde aan de VU Amsterdam (2000). Hij is partner van SteenhuisMeurs, een adviesbureau voor cultuurhistorie en ruimtelijke opgaven, supervisor van verschillende locaties en lid van de kwaliteitsteams Hollandse Waterlijnes en Topicus Deventer. Van 2006 tot 2016 bekleedde hij de leerstoel Heritage and Cultural Value aan de TU Delft.

## LARGE-SCALE CONSTRUCTION IN A HISTORICAL CONTEXT

### THE LONG ROAD TO NEW PREMISES FOR THE TWEDE KAMER

PAUL MEURS

The new, enlarged premises for the Tweede Kamer (Lower House) took shape between 1970 and 1992. The key issue was how to integrate this huge complex with the historic Binnenhof. This article describes the design process, the underlying ideas, and the outcome.

In 1975 an open architectural competition was organized for the building's design. The task was to house the Tweede Kamer in accordance with a detailed brief and to insert the resulting complex with utmost sensitivity into the Binnenhof heritage site. The jury concluded that none of the submitted designs met these requirements. OMA's design did, however, spark debate. It broke open the buildings around the Binnenhof and placed the new-build next to the thirteenth-century Ridderzaal (Knights' Hall). The sheer radicality of the intervention appalled the jury. In the wake of the failed competition, three architects were invited to submit designs. Once again, the designs were deemed unsatisfactory, and the parameters were revised. The panel of judges felt Pi de Bruijn had best understood the nature of the task. In 1980 he was appointed architect.

Crucial to the eventual outcome was a recommendation from the Rijksdienst voor de Monumentenzorg (Government Department for the Preservation of Historic Buildings) to the effect that the urban design structure should be meticulously preserved. The new-build should only be visible on Het Plein and on the Hofplaats-Lange Poten corner. A major consideration

was how to conjure a coherent parliament building out of the mix of old and new. De Bruijn strove for clarity and legibility. He conceived the new section as both a central hall in the Tweede Kamer and a public passageway in the city: a public route as an expression of the transparency and proximity of the parliament vis-à-vis citizens. Architecturally he aimed for an impression of calm and a clearly laid-out hall that would radiate unity and coherence. In the materialization this was achieved through the use of granite for the floors and the internal and external elevations.

Even before the opening, the Chairman of the Parliament had decided against making the building publicly accessible; the central hall became part of the interior. The ambition to make the Tweede Kamer open and accessible came to naught and from the outside the complex looked like an impenetrable fortress. The question of what constituted a dignified centre of government and what architectural expression that entailed was never posed. Instead, the focus was on functionality, integration with the heritage context, connecting old and new, rendering the business of politics visible and striving for simplicity and calm. This manifested as a taut new-build volume slotted in between the existing buildings. Against the simplicity of the grand gesture, there is the disorderly connection with which the new building lands on the anything but simple and unambiguous converse of the surrounding historical buildings.