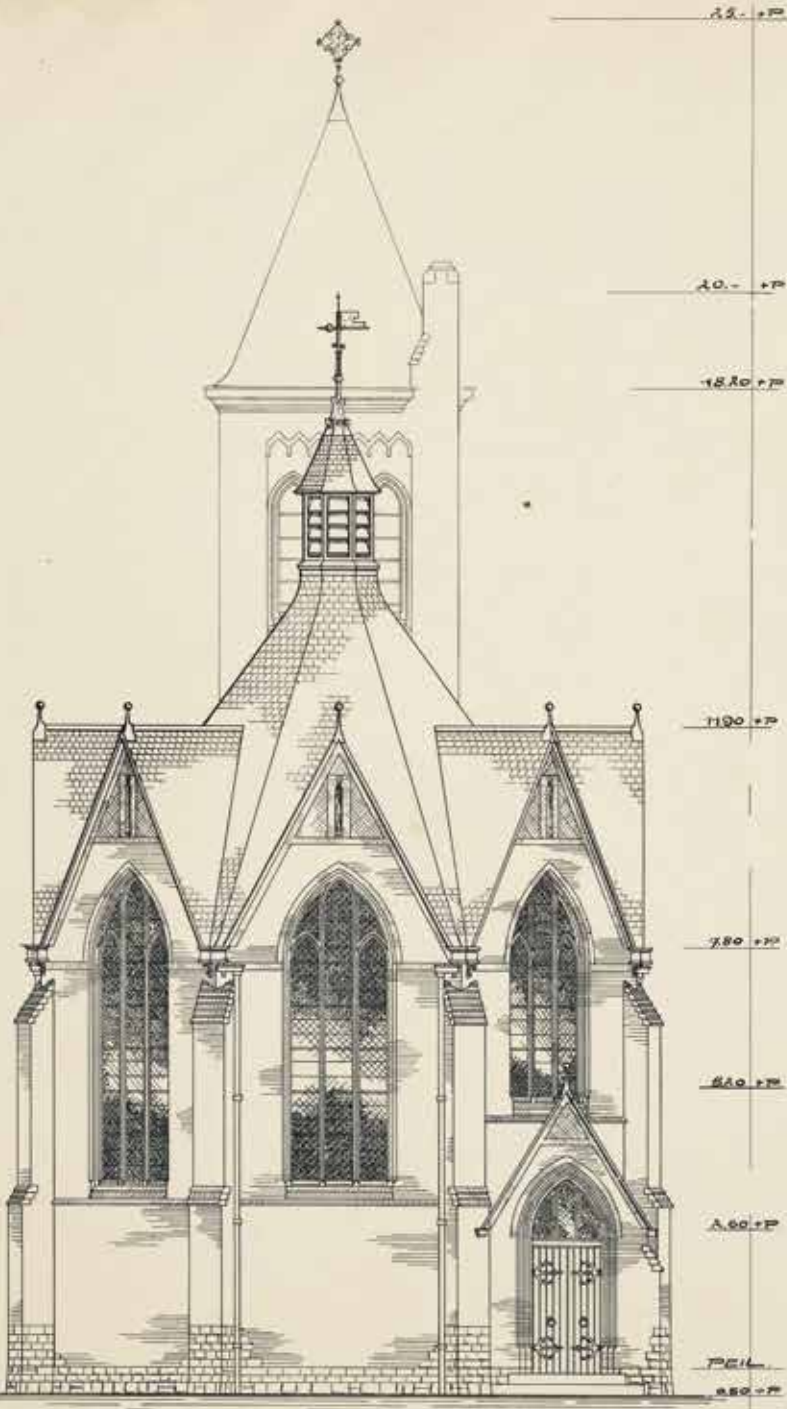
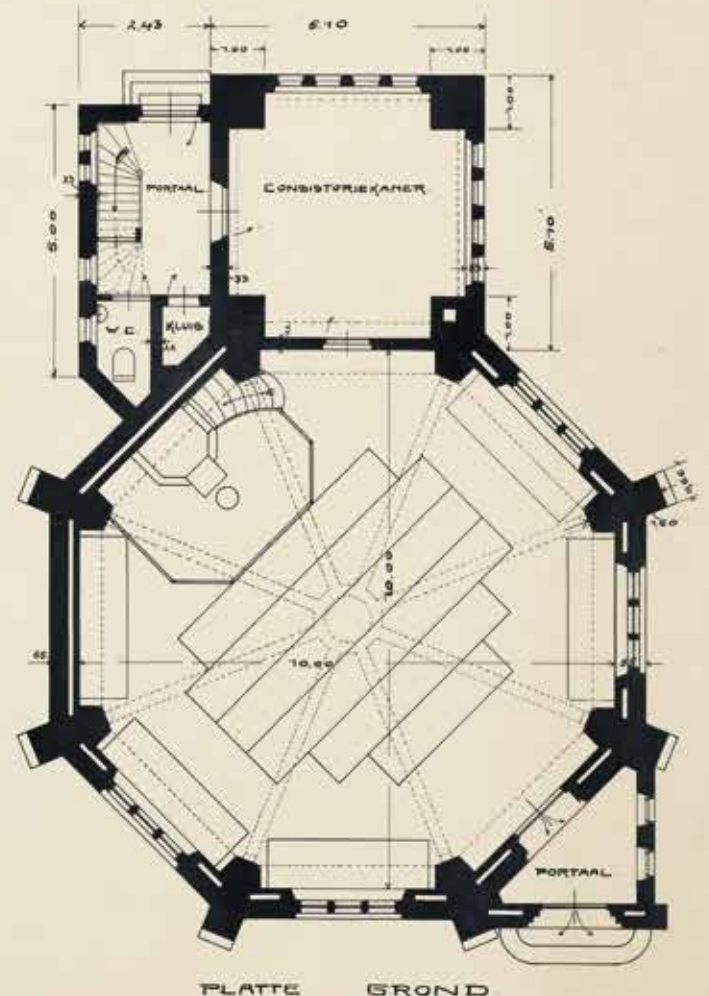


ENGELSCH KERK
VLISSINGEN

SCHAAL 1:50.



AANZICHT PAUL KRUBERSTRAAT



PLATTE GROND

VLISSINGEN, OCTOBER 1912
DE ARCHITECT:

P.S. Dijkstra

ZENDINGSARCHITECT PIETER SIMON DIJKSTRA EN ZIJN NEDERLANDSE WERKEN

MARIEKE KUIPERS
EN NICHOLAS CLARKE

1. P.S. Dijkstra, ontwerptekening voor de Engelse kerk aan de Nieuwe Markt in Vlissingen, gevelaanzicht en plattegrond, met niet uitgevoerde torenopbouw, oktober 1912 (Zeeuws Archief, Middelburg)

In Zuid-Afrika geldt de Nederlandse architect P.S. Dijkstra/Dykstra (1884-1968) als een belangrijk vernieuwer van de protestantse kerkenbouw. Maar in de Nederlandse geschiedschrijving wordt zijn werk nauwelijks vermeld. Vooral vanuit cultuurhistorisch oogpunt is zijn vroegtwintigste-eeuwse oeuvre interessant, omdat het nauw verbonden is met de gereformeerde zuil. Stammend uit een rechtzinnige predikantenfamilie verkeerde Dijkstra midden in de turbulentie van kerkscheuringen en schoolstrijd waarin de anti-revolutionaire predikant-politicus Abraham Kuiper een prominente rol speelde. Het bouwen van nieuwe gereformeerde kerken en scholen lag rechtstreeks in het verlengde van de sterke zendingsijver om het 'ware geloof' te verspreiden. In dit kader leverde Dijkstra diverse ontwerpen. Hoewel hij in Noord-Nederland was opgegroeid en opgeleid, werd Zeeland zijn voorname werkgebied voordat hij in 1927 naar Zuid-Afrika emigreerde om zich daar vooral als zendingsarchitect te ontplooiën.

Dit artikel gaat over het Nederlandse deel van Dijkstra's oeuvre, voornamelijk dat met een reformato-ri-sch verband en voor zover dat was te traceren uit de schaarse bronnen. Dit werk is in zowel typologisch als stilistisch opzicht verrassend veelzijdig. Zijn kerkgebouwen zijn overwegend uitgevoerd in de overgangsstijl, sommige van zijn woningbouwprojecten kunnen zich meten met bijvoorbeeld het rationalistische werk van Jan Ernst van der Pek. Soms werkte Dijkstra ook voor niet-gereformeerde opdrachtgevers. Het meest opmerkelijk is zijn betrokkenheid bij de herbouw van de Engelse kerk na de brand in de St Jacobskerk in Vlissingen, waarvoor Pierre Cuypers een voorlopig ontwerp in late neogotische trant had gemaakt (afb. 1).

ACHTERGROND EN OPLEIDING

Pieter Simon Dijkstra werd geboren op 8 maart 1884 in de pastorie van de Christelijk Afscheiden Gemeente in Oldekerk in het Groningse Westerkwartier.¹ Hij was het vijfde kind en de tweede zoon. Zijn vader Harmen Dijkstra, opgeleid aan de Theologische School in Kampen, was een vurig pleitbezorger van de rechte leer en bijzonder actief voor de gereformeerde zending overzee.² Zijn moeder Johanna Geertruida Dijksterhuis, een domineesdochter uit dezelfde kring, was bereid om telkens met het gezin mee te verhuizen naar een nieuwe standplaats: van Oldekerk via Jutrijp-Hommerts naar Smilde.³ In het nabijgelegen Assen volgde Pieter Dijkstra een bouwkundige cursus bij de kunstenaar-ingenieur Jean Krans en tijdens de vakanties werkte hij in een timmerwinkel.⁴

In 1903 ging hij in Baarn als leerling-tekenaar aan de slag bij zijn neef Johannes Hermanus Koekkoek jr., een timmerman-metselaar en incidenteel ook makelaar.⁵ Net als Dijkstra behoorde Koekkoek tot de Christelijk-Gereformeerde Kerkgemeente en die had sinds 1881



2. Y. van der Veen, mogelijk met medewerking van P.S. Dijkstra, Gereformeerde Kerk te Spijk, interieur met zicht op de podium-preekstoel, 1905 (foto: H. Elsinga, 2008, Reliwiki)

een eigen kerkgebouw aan de Oude Utrechtseweg, door Sytze Wopkes Wierda ontworpen in neo-Hollandse renaissancestijl.⁶ Dit was een gebouw met allure, zoals prins Hendrik had verlangd toen hij een deel van zijn grond hiervoor afstond.⁷ De kerkgemeente bloeide, en toen in 1904 uitbreiding nodig bleek, deed Koekkoek ondershands een voorstel. Dat werd echter afgewezen ten gunste van een fraaiere maar duurdere variant naar ontwerp van Tjeerd Kuipers (1857-1942), een bekende gereformeerde kerkenbouwer.⁸ Vermoedelijk kwam Dijkstra via hem in contact met diens toenmalige compagnon Ytzen van der Veen (1861-1931), die hoofdzakelijk in Groningen en de Ommelanden werkzaam was.⁹

Daar werd Dijkstra in 1905 tekenaar-opzichter en was hij hoogstwaarschijnlijk betrokken bij de bouw van de nieuwe Gereformeerde Kerk (A) in Spijk. Van der Veen had dit vrijstaande kerkgebouw met hoge hoektoren zelfstandig ontworpen, maar het was stilistisch en wat betreft de centrale podiumpreekstoel duidelijk beïnvloed door de samen met Kuipers uitgevoerde kerken, zoals de Zuiderkerk te Groningen. Beide gebouwen tonen een mengeling van historiserende en vernieuwende stijlelementen (afb. 2).¹⁰

Een jaar later werkte Dijkstra in Essen, bij de architecten Otto Wassermann en Emil Haakshorst, en vervolgens bij de Westdeutsche Marmor- en Granitwerke in Dortmund.¹¹ In mei 1908 vestigde hij zich als zelfstandig architect aan de Badhuisstraat 74 in Vlissingen.¹² Mogelijk was hij tot deze radicale overstap aangemoedigd door zijn zuster Maaïke Johanna en zijn zwager Dirk Pol, die hier net was beroepen als christelijk-gereformeerd predikant in Kerk A.¹³ Zonder andere kennissen moest Dijkstra zijn architectenpraktijk in Vlissingen van de grond af aan opbouwen.

Aanvankelijk adverteerde hij wekelijks in de regionale en gereformeerde kranten met het aanbod dat het *voorlopig ontwerp* gratis was. In het christelijk-

historische nieuwsblad *De Zeeuw* presenteerde hij zich nadrukkelijk als een onpartijdig deskundige voor 'wie bouwen (kerk, school, herenhuis, winkelhuis, woonhuis, enz.)' of verbouwen wilde, met duidelijke opgave van een klein, vaststaand percentage.¹⁴ Ook bood hij privaattlessen voor bouwkundig tekenonder-richt aan.¹⁵

Bij aankomst in Vlissingen was Dijkstra nog vrijgezel, maar begin 1910 verhuisde hij naar een bovenwoning op Badhuisstraat 49 – samen met zijn Duitse echtgenote Johanna Elisabeth Kilian uit Dortmund.¹⁶ Dat zij van huis uit niet tot de gereformeerde kerk behoorde, geeft aan dat Dijkstra ook openstond voor contacten buiten de eigen kring van mannenbroeders. Voor een eenmans-architectenbureau was een groter netwerk dan alleen dat van de eigen zuil onontbeerlijk.



3. Deel van de plattegrond van de gemeente Vlissingen, ca. 1925. De gele stippen markeren de locaties van de besproken werken van P.S. Dijkstra (Zeeuws Archief, Middelburg; bewerking door auteurs)

VLISSINGEN ALS WERKPLAATS

Kort voordat Dijkstra zich in Vlissingen vestigde, was de oude marinestad aan de Schelde zwaar getroffen door de Stormvloed van 12 maart 1906. Herstel van de schade ging gepaard met grootscheepse plannen voor villa- en woningbouw onder leiding van de energieke wethouder van Openbare Werken J.G. van Niftrik jr. (1889-1924).¹⁷ Deze vrijzinnig-democraat was een zoon van de Amsterdamse stadsingenieur en sinds 1884 directeur van de plaatselijke gasfabriek. Als eerste projecteerde hij een villapark achter de Boulevard Evertsen, mogelijk mede geadviseerd door zijn jongere broer Piet Hein van Niftrik, die architect was in Amsterdam.¹⁸ In 1909 werden drie oude havens gedempt: de Koopmanshaven veranderde in het Bellamypark en de voormalige Achterhaven en Nieuwe Haven boden ruimte voor bebouwing. De Dokhaven aan de oostzijde, eertijds de marinebasis van de Admiraliteit, bleef het werkgebied van scheepswerf De Schelde, die een eeuw lang de belangrijkste motor was voor de werkgelegenheid en industriële bedrijvigheid en ook grote invloed had op de verdere stadsontwikkeling en volkshuisvesting (afb. 3).

In groot contrast hiermee voltrok zich aan de westzijde van de vroegere vesting de ontwikkeling van Vlissingen tot badplaats à la Scheveningen, met een Badhotel en een reeks boulevards. Beide kernen waren sinds omstreeks 1880 verbonden door de Badhuisstraat. Dankzij de spoor- en tramlijnen en de bootverbindingen met Vlaanderen, Rotterdam en Engeland was de badplaats goed bereikbaar voor een (inter)nationaal publiek. Vanwege deze internationale verbindingen waren destijds onder andere twaalf consulaten in Vlissingen gevestigd en verder expediteurs, wisselkantoren, een post- en telegraafkantoor en tien hotels.¹⁹ Toerisme werd al vroeg bevorderd en zorgde voor een nieuwe dynamiek en bevolkingsgroei. Wethouder Van Niftrik memoreerde in 1910 dan ook trots dat Vlissingen 21.590 inwoners telde en daarmee de grootste stad van Zeeland was geworden, met diverse moderne stedelijke voorzieningen zoals de Gemeentelijke Hogere Burgerschool, de Handelsschool en een Electricische Centrale, naast een fraaie Zee-Boulevard aan de Zuidzijde: 'Allerwege werden in de stad breede trottoirs aangelegd, breede verbindingswegen geopend, fraaie winkels en grote hôtels gebouwd, en elektrische trams gelegd. De Badplaats neemt toe in bloei. Een koopmansboekhouding is aangelegd, zoals men in weinig steden zal vinden. Vlissingen is inderdaad eene stad vol levensmoed en levenskracht.'²⁰

De bevolkingssamenstelling was tamelijk divers wat betreft nationaliteit en levensovertuiging, ook al waren de protestanten in de meerderheid. Hierbij was Abraham Kuyper jr. kortstondig de directe 'concullega' van Dijkstra's zwager Pol in de (dolerende) Gereformeerde kerk B.²¹ Behalve deze twee kerken waren er

bedehuizen voor Nederduits hervormden, rooms-katholieken, presbyterianen en doopsgezinden, en ook was er een synagoge.²²

Voor een beginnend architect als Dijkstra leek de stedelijke groei goede kansen te bieden voor een gevarieerde opdrachtenportefeuille. Afgaand op de Vlissingse adresboeken was hij in deze stad de eerste die zich expliciet als *architect* liet registreren en bleef hij tot aan zijn vertrek de enige, maar makkelijk had hij het niet als 'import-architect'.²³ Enerzijds had hij concurrentie van meer gerenommeerde architecten van buiten, die ontwierpen voor de notabelen en de gevestigde instituties.²⁴ Anderzijds was er – vooral onder gereformeerden – een lange traditie van zuinigheid en 'eigenbouw' met opdrachtverstrekking aan plaatselijke (timmerman)aannemers en bouwkundigen. Ook waren enkele architecten vanuit Middelburg en omstreken actief op Walcheren.

Destijds was voor vrije vestiging als architect een diploma niet vereist; de architectentitel was in Nederland tot oktober 1988 niet wettelijk beschermd. Inmiddels had Dijkstra hiervoor wel voldoende kennis en ervaring opgebouwd. Al spoedig na zijn vestiging werd hij aangesteld als leraar vaktekenen aan de Avondschool voor Handwerkslieden en aan de Burgeravondschool, wat hem, zij het langdurig op tijdelijk basis, een bescheiden maar vast neveninkomen opleverde.²⁵ Zijn eerste ontwerp opdrachten kwamen, niet verwonderlijk, uit gereformeerde kring, met name voor kerken en scholen, en vervolgens ook uit de middenstand en de coöperatieve beweging.

KERKENBOUW

Na de napoleontische staats- en kerkhervormingen hadden zich in de negentiende en vroege twintigste eeuw verschillende reformatorische groeperingen afgesplitst van de Nederlands Hervormde Kerk en soms ook weer van elkaar. In 1834 had zich de eerste groep van Afscheidenen gevormd uit onvrede over de in hun visie te vrijzinnige geloofsopvatting en te strak nationaal georkestreerde bestuursstructuur van de hervormden. In 1886 was de nieuwe, veel ingrijpender, kerkscheuring van de Doleantie (afgeleid van het Latijnse werkwoord voor klagen) ontstaan door toedoen van Abraham Kuiper. Dit leidde tot de oprichting van de Nederduits Gereformeerde kerken, verwijzend naar de leerregels van de Dordtse Synode uit 1618 en 1619. Diezelfde Kuiper wist echter beide orthodoxe stromingen in 1892 te verenigen in het nieuwe kerkverband van De Gereformeerde Kerken in Nederland. Maar ook nadien bleven sommige gereformeerde kerkgemeenten nog afzonderlijk naast elkaar functioneren als een A- of B-kerk.²⁶

De vereniging van de Afscheidenen en de Doleerenden tot De Gereformeerde Kerken in Nederland in 1892 leidde ook in Zeeland tot een stroom van nieuwe

kerkgebouwen om de door de samensmelting gegroeide geloofsgemeenschappen onder één dak samen te brengen. Zij waren geheel opgezet als 'Huis voor het Woord', vooral voor prediking, gebed en samenzang. Dat de kerken vaak zeer sober van architectuur waren is niet alleen te wijten aan tijd- of geldnood, maar kwam voort uit de gereformeerde afkeer van pronkzucht en overdaad. Voor de vormgeving van de gereformeerde kerkgebouwen waren stijlkwesities van ondergeschikt belang. Wat telde was de beschikbaarheid van een grote ongedeelde kerkruimte.

Als gereformeerde domineeszoon was Dijkstra van huis uit al vertrouwd met de eenvoudige zaalkerken in Noord-Nederland. Ongetwijfeld was hij ook bekend met het gedachtegoed van Abraham Kuiper, die sinds 1897 geregeld artikelen over kerkbouw publiceerde in het gereformeerde weekblad *De Heraut* en deze in 1911 bundelde in het invloedrijke boek *Onze Eeredienst*.²⁷ Kuiper ging uit van het standpunt dat de kerkruimte in dienst staat van de 'vergadering der geloovigen' en zo moet worden ingericht dat deze elkaar en de predikant goed kunnen zien en horen.²⁸ Hij gaf daarbij de voorkeur aan een spreekgestoelte op een podium in plaats van een hoge kansel, om te benadrukken dat de dienaar des woords, omringd door het kerkbestuur, deel uitmaakt van de gereformeerde kerkgemeente. Uit zijn leertijd kende Dijkstra de toepassing van dit idee al in de kruiskerken van Tjeerd Kuipers en Van der Veen.

Dijkstra's eerste opdracht stond echter nog in het teken van capaciteitsvergroting binnen een bestaand, traditioneel ingericht zaalkerkje in Souburg. Hier creëerde hij in 1909 een galerij met ruim zeventig zitplaatsen voor de groeiende gereformeerde kerkgemeente.²⁹

Kort hierna kreeg Dijkstra als zelfstandig architect zijn eerste ontwerp opdracht voor een geheel nieuwe gereformeerde kerk. Dat was in het kleinste dorp op Noord-Beveland, Geersdijk. De 'sierlijk' genoemde zaalkerk, ingewijd in september 1910 en uitgevoerd in de overgangsstijl, stond als blikvanger aan de Oostkruisstraat bij de kop van de Schoolstraat.³⁰ De bakstenen gevel met centrale entree werd gemarkeerd door een gevelbrede segmentboog en een vijftal verticale ramen en had als bekroning een open klokkentorentje met gietijzeren sierbekroning op het tentdak (afb. 4). De segmentboog weerspiegelde hoogstwaarschijnlijk een afgeplat tongewelf dat het interieur overspande. De kerkzaal was met tweehonderd zitplaatsen duidelijk gericht op groei, maar eigenlijk was dat een te grote ambitie.³¹

In Vlissingen werkte Dijkstra intussen aan een vergelijkbare kerkopdracht die hij via zijn zwager dominee Pol had gekregen. Deze had ongewild een nieuwe kerkscheuring veroorzaakt toen hij in januari 1910 de 'ineensmelting' had afgekondigd en 150 leden van de Gereformeerde Kerk naar de Christelijk-Gereformeer-

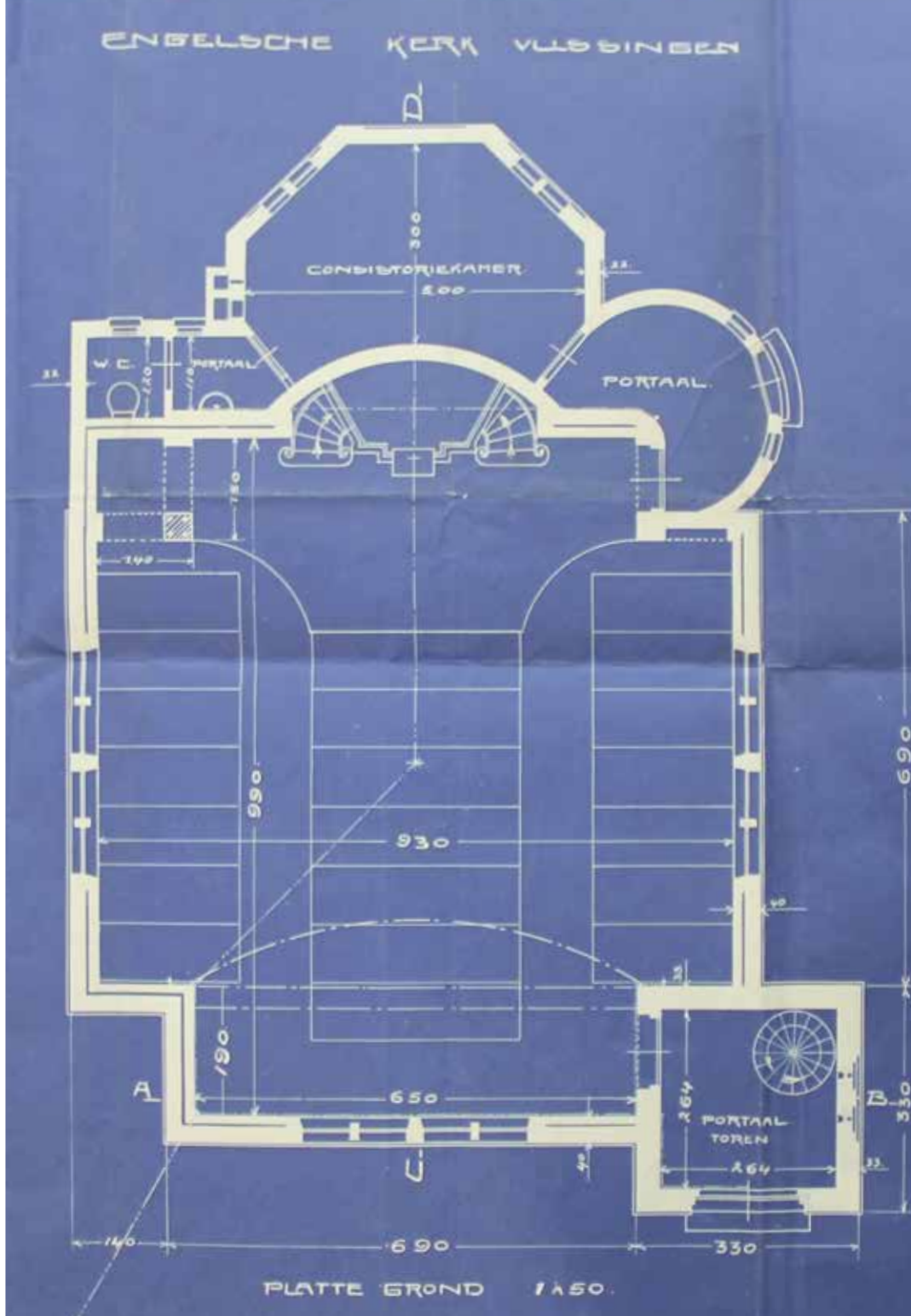


4. P.S. Dijkstra, Gereformeerde Kerk in Geersdijk met rechts de later gebouwde School met den Bijbel, ca. 1930, fotoarchief J. Torbijn, Goes (Zeeuws Archief, Middelburg)

de Kerk overstapten.³² Omdat deze groep een eigen kerkgebouw wilde, werd een hoekperceel aan de Kasteelstraat van de Koninklijke Maatschappij de Schelde (KMS) gekocht. Voorwaarde bij de koop was dat het kerkgebouw binnen één jaar gereed moest zijn, anders zou het eigendom zonder vergoeding terugvallen aan de KMS. Haast was dus geboden: de overdracht was in juli 1910, de eerstesteenlegging vond op 9 augustus plaats en al op 15 december werd de nieuwe kerk in gebruik genomen.³³ Deze uit baksteen opgetrokken zaalkerk wordt gedekt door een pannen zadeldak met ventilatietorentje midden op de nok. Stilistisch is een mengvorm van historische en eigentijdse elementen toegepast. De voorgevel is tussen twee lisenen voorzien van een grote spaarboog waarin de centrale entree met boogdeuren, daarboven de naam Eben Haëzer, geflankeerd door twee gemetselde puntboogramen, bovenin een blind roosvenster en op de punt een fantasievolle bekroning (afb. 5). Beide zijgevels hebben eveneens gemetselde puntvensters en in de top van de achtergevel bevindt zich een gekleurd roosvenster. Het gehele interieur wordt overspannen door een segmentboogton-

5. P.S. Dijkstra, Gereformeerde Kerk Eben Haëzer op de hoek van de Kasteelstraat en de Lammensstraat in Vlissingen. Links op de achtergrond gerenoveerde woningen van de 'Rode Buurt' (foto Marieke Kuipers, 2021)





6. P.S. Dijkstra, ongedateerd ontwerp voor de nieuw te bouwen Engelse kerk in Vlissingen, plattegrond voor een zaalkerk, niet uitgevoerd (Zeeuws Archief, Middelburg)

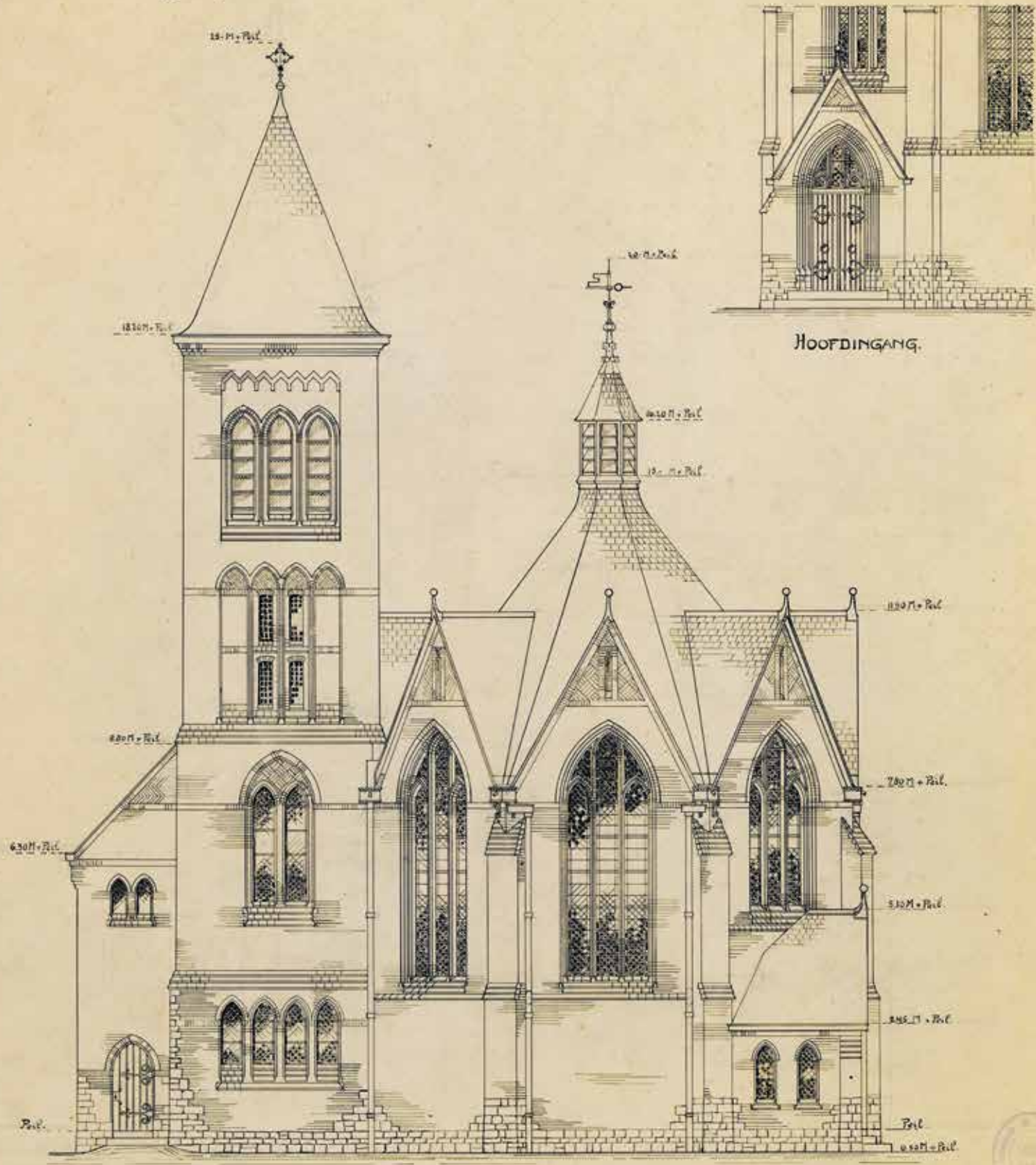
gewelf en had oorspronkelijk een podiumpreekstoel, conform Kuypers voorschrift.³⁴

Dit gereformeerde perspectief gold niet voor al Dijkstra's kerkelijke opdrachtgevers. Onverwacht werd hij ingeschakeld door het kerkbestuur van de Engelse kerk, oftewel de English Presbyterian Church, nadat hun kerkruimte in de historische St Jacobskerk in Vlissingen in september 1911 bij herstelwerkzaamheden door brand was getroffen. Hoewel direct werd besloten om de Jacobskerk te herstellen, was er lang discussie over de herbouw van de toren (eigendom van de stad) en eventuele 'ontmanteling' van de aanbouwen.³⁵ Het

Engelse kerkbestuur wilde eindelijk een eigen bedehuis en had hiertoe in februari 1912 een klein perceel aan de Nieuwe Markt/hoek Paul Krugerstraat verworven.³⁶

In eerste instantie ontwierp Dijkstra hiervoor een eenvoudige zaalkerk, zoals aan de Kasteelstraat maar nu met een hoektoren, maar kennelijk voldeed zijn (ongedateerde en ongesignde) schetsplan niet (afb. 6).³⁷ Vervolgens werd aan de gezaghebbende Pierre Cuypers, die in mei 1912 naar Vlissingen was gekomen om te adviseren over de herbouw van de Jacobstoren, gevraagd om een alternatief ontwerp voor de

ENG. KERK TE VLISSINGEN.



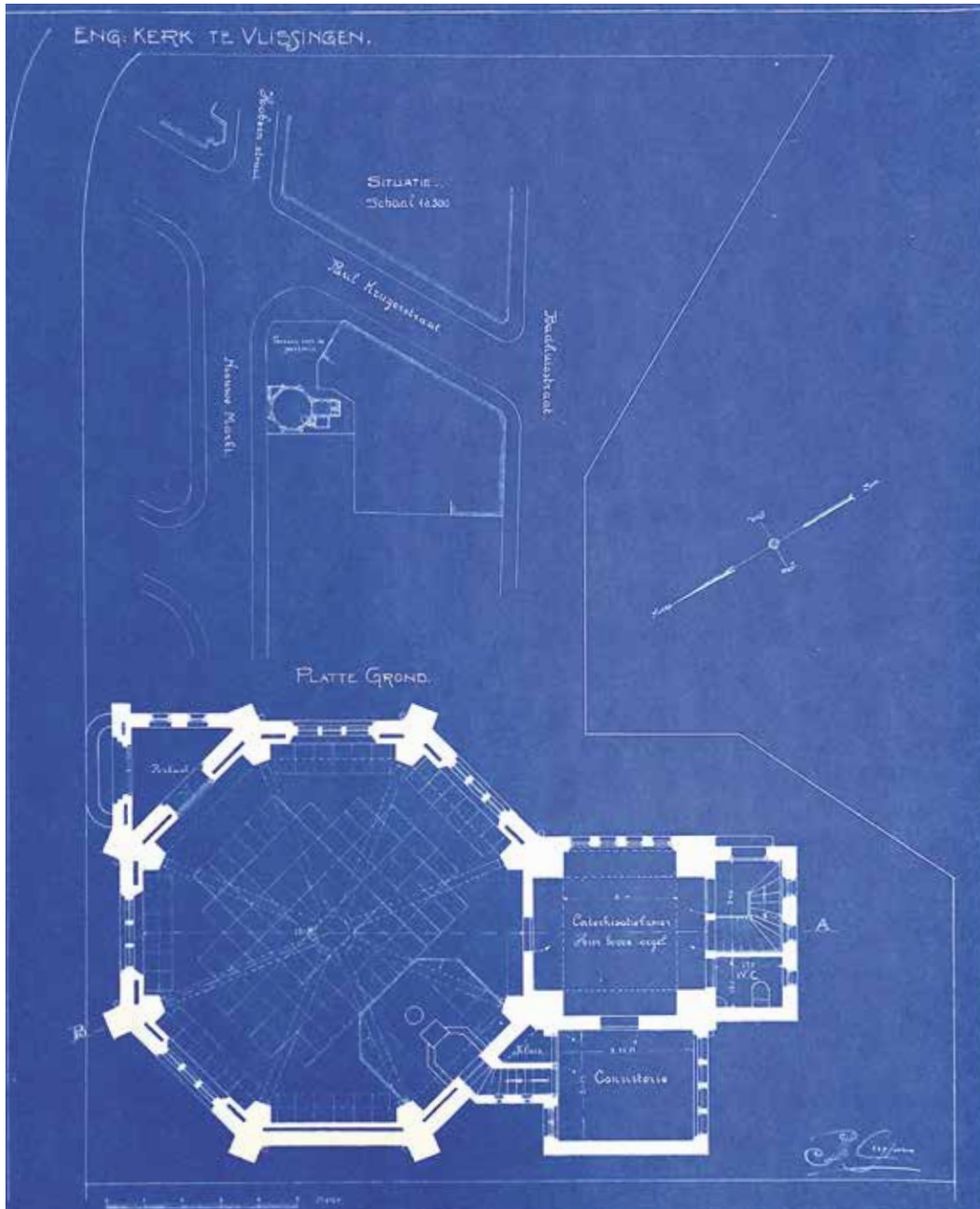
AANZICHT WESTZYDE.

HOOFDINGANG.



P.J.H. Cuypers

7. P.J.H. Cuypers, ongedateerd ontwerp voor de Engelse kerk in Vlissingen, aanzicht westzijde en detail van de hoofdingang in een driezijdig portaal (Nieuwe Instituut, Rotterdam)



8. P.J.H. Cuypers, ongedateerd ontwerp voor de Engelse kerk in Vlissingen, plattegrond met bankenplan en situatie (Nieuwe Instituut, Rotterdam)

Engelse kerk te maken. Mogelijk speelde de met Cuypers bekende wethouder Van Niftrik hierbij een rol, die plaatsing van een monumentaal gebouw aan de Nieuwe Markt wenste als opmaat voor het te vormen 'centrum van nieuw-Vlissingen'. Van invloed was misschien ook de toenmalige predikant, de bereisde en historisch geïnteresseerde Heiko Tiberius Oberman.³⁸ Het exacte verloop van de ongekende samenwerking tussen de katholieke Cuypers, de gereformeerde Dijkstra en de hervormde dominee voor de English Presbyterian Church laat zich helaas niet achterhalen. Evenmin kan worden vastgesteld waarom een octogonaal model met hoektoren is gekozen, al hebben de ambities van de diverse betrokkenen enerzijds en de beperkingen van het bouwterrein anderzijds waarschijnlijk

mede tot deze compacte opzet geleid.³⁹ Toch laat zich uit het archiefmateriaal wel een globale reconstructie destilleren.

Overgeleverd is een reeks gesigioneerde, ongedateerde schetsontwerpen van Cuypers voor een achthoekige, neogotische kerk met hoge toren aan de zijde van de Badhuisstraat: een bijzondere, asymmetrische centraalbouw met 120 zitplaatsen (afb. 7).

Aan de westzijde was nog ruimte gereserveerd voor een in de toekomst te bouwen pastorie, die er echter nooit zou komen (afb. 8). Het was aan de lokale architect Dijkstra om het definitieve kerkontwerp in detail uit te werken, een bestek op te stellen, offertes aan te vragen en de bouw te begeleiden.⁴⁰ Dijkstra verlegde de positie van de kerk meer westwaarts op het krappe

ENGELSCH KERK
VLISSINGEN

SCHAAL 1:50



9. P.S. Dijkstra, definitief ontwerp voor de Engelse kerk in Vlissingen, lengtedoorsnede met niet uitgevoerde toren, oktober 1912 (Zeeuws Archief, Middelburg)



10. P.S. Dijkstra, Engelse Kerk aan de Paul Krugerstraat in Vlissingen, ca. 1958, foto W. Sprong (Zeeuws Archief, Middelburg)

perceel, waardoor een gedeeltelijke aanpassing van de plattegrond nodig was (afb. 1). In oktober 1912 waren de bestektekeningen en de gewapend-beton-funderingstekeningen gereed en gedurende november door de gemeentebouwmeester goedgekeurd. Op 5 november dat jaar waren drie borgstellingen ingediend voor het bouwen van een kerk met toren, maar al snel werd de hoge torenopbouw weggelaten, vermoedelijk als bezuinigingsmaatregel. Volgens een ongedateerde nota had Dijkstra een reis naar Cuypers' woonplaats Roermond ondernomen, mogelijk om deze weglating en andere details te bespreken. Ook uit overige archiefstukken blijkt dat Cuypers alleen het voorlopige schetsontwerp had geleverd en dat Dijkstra de uitvoerende architect was (afb. 9). In 1913 werd met de bouw begonnen en op 4 januari 1914 kon het 'achtkantig miniatuur kerkgebouw, uitlopend in een spits, ruimte biedend voor ruim 100 personen', in gebruik worden genomen.⁴¹ De Engelse kerk, die ondanks een restauratie vijf jaar eerder in 1963 zonder veel oppositie zou worden afgebroken, was en bleef een uitzonderlijk project in het oeuvre van Dijkstra (en Cuypers) (afb. 10).⁴²

Dijkstra's volgende kerkelijke opdracht kwam uit Drenthe, via zijn vader Harmen. Het ging om een nieuw kerkgebouw voor de afgesplitste Christelijk-Gereformeerde Gemeente in het wegdorp Hoogersmilde nabij de 'moedergemeente' Smilde. Met een beperkt budget ontwierp Dijkstra een vrijstaande zaalkerk van elegante eenvoud, onder zadeldak en met



11. P.S. Dijkstra, Gereformeerde Kerk De Vlaswiek aan de Rijksweg in Hoogersmilde, gebouwd in 1916 (foto Hans1967, Reliwiki)



12. P.S. Dijkstra, Gereformeerde Kerk aan de Veerweg in Kamperland, tegenwoordig De Ark (foto Marieke Kuipers, 2022)

kleurig contrasterend metselwerk (afb. 11). Door de kerk van de rijksweg terug te zetten, werd naast de pastorie een voorplein gecreëerd met de bakstenen voorgevel met rondboogvensters en kleine klokkentoren als decor. Evenals bij de Eben Haëzerkerk koos Dijkstra voor een houten segmentgewelf dat het hele interieur overspande. Hij plaatste echter de podiumpreekstoel in een ondiepe nis en daarboven prominent het orgel. De kerk, genaamd De Vlaskwiek, werd in 1915 ingewijd en zou tot 2009 in functie blijven.⁴³

Na zijn Drentse excursie bouwde Dijkstra aan de Veerweg in het wegddorp Kamperland op Noord-Beveland een grote gereformeerde kerk, tegenwoordig De Ark (afb. 12). Hij legde zelf in 1923 de eerste steen. Deze robuuste kerk met hoektoren heeft een centraalbouwindeling op basis van het Griekse kruis, met balkons in drie van de vier armen en een podiumpreekstoel in een nis (afb. 13). In combinatie met een amfitheateropstelling met schuin oplopende vloer, zorgde dit voor een zo nauw mogelijk contact tussen prediker en kerkgemeente – een door Kuiper aangeprezen model. Ook in andere opzichten voldeed het kerkontwerp aan

Kuipers eisen, zoals goede in- en uitgangen, voldoende ventilatie en moderne gelijkmatige verwarming.⁴⁴ Centraal op de nok van de kapkruising stond een ventilatietoren en in de oorspronkelijk vaste banken was elektrische verwarming verwerkt. Waar de Engelse kerk het zonder toren moest stellen, werd bij De Ark een markante toren opgetrokken, indachtig Kuipers stelling dat 'elke kerk uit haar aard om een toren roept. De vingerwijzing naar boven'.⁴⁵ De Kamperlandse kerk, gebouwd in de overgangsstijl, zou een belangrijke referentie worden voor Dijkstra's latere carrière.

SCHOLEN

De Leerplichtwet bracht in 1901 een nieuwe golf van scholenbouw op gang. Vrijwel alle jongens en meisjes van zes tot twaalf jaar waren voortaan verplicht om klassikaal onderwijs te volgen.⁴⁶ De politieke schoolstrijd over de financiering en de inhoud van het lesprogramma woedde echter nog voort tot de Grondwetwijziging van 1917, toen bijzonder en openbaar onderwijs gelijke rechten kregen op financiële steun van de overheid. Vóór die pacificatie moesten ge-



13. P.S. Dijkstra, Gereformeerde Kerk aan de Veerweg in Kamperland, het later deels gewijzigde interieur (foto Nicholas Clarke, 2022)

reformeerde gezinnen die voor hun kinderen onderwijs op hun levensbeschouwelijke grondslag wensten zelf het geld bijeenbrengen voor de gebouwen en het personeel. Wel konden zij enige subsidie krijgen en nam de gemeente de bouw van de onderwijzerswoning voor haar rekening. Aan de bereikbaarheid en de kwaliteit van de schoolgebouwen werden steeds meer wettelijke eisen gesteld, vooral wat betreft daglichttoetreding, ventilatie, hygiëne en brandveiligheid. Daarom werden ook in de plattelandsdorpen steeds vaker geschoolde architecten ingeschakeld. Op Walcheren was de bouw van nieuwe gereformeerde scholen tevens inzet van een concurrentieslag met de hervormde, en niet zozeer met de openbare scholen.

Zodoende bouwde Dijkstra een nieuwe 'Lagere school op Gereformeerde Grondslag' in de dorpskom van het naburige Koudekerke, die in januari 1910 met psalmzang werd geopend.⁴⁷ In het symmetrisch opgezette schoolgebouw waren de vier klaslokalen (elk voor 48 leerlingen) rug-aan-rug gegroepeerd en voorzien van onderverdeelde raampartijen met aan de bovenzijde inwaartse klapperven voor ventilatie; midden op de

mansardekap stond de overhoeks geplaatste schoorsteen.⁴⁸ Tezelfdertijd ontwierp Dijkstra in het vissersstadje Arnhem een uitbreiding en onderwijzerswoning voor de School met den Bijbel aan de Schoolstraat.⁴⁹ Hoewel beide schoolgebouwen de oorlog en de Watersnoodramp van 1953 doorstonden, zouden ze in 1961 worden gesloopt voor nieuwe christelijke scholen.

WONINGBOUW

De verzuiling manifesteerde zich ook in de volkshuisvesting. Met de groei van de Koninklijke Maatschappij de Schelde (KMS) en aanverwante bedrijven nam de arbeidersbevolking toe en daarmee de behoefte aan geschikte huurwoningen. Inspelend op de mogelijkheden voor voorfinanciering op basis van de Woningwet (1901) richtten in 1909 de KMS en vijf andere werkgevers de Vereniging tot Verbetering der Volkshuisvesting Vlissingen (vvv) op.⁵⁰ Twee jaar later volgde de protestants-christelijke woningbouwvereniging Gemeenschappelijk Belang (GB). Hiervoor realiseerde Dijkstra in 1917 en 1919-1920 twee woning-



14. P.S. Dijkstra, woningbouw voor 'Gemeenschappelijk Belang' aan de Verkuyl Quakkelaarstraat in Vlissingen, gebouwd 1919-1920, ca. 1935 (Zeeuws Archief, Middelburg)

15. P.S. Dijkstra, woningbouw voor 'Gemeenschappelijk Belang' aan de Geraniumlaan in Vlissingen Tuinstad, 1917 (Zeeuws Archief, Middelburg)



reeksen aan de Verkuijl Quakkelaarstraat, de enige met twee verdiepingen (afb. 14).⁵¹ Ze grensden direct aan de Rode Buurt van de vvv ten noorden van de Kassteelstraat. Beide bouwplannen van GB omvatten tevens 'tweegezinsblokken in tuinstadbouw', die werden uitgevoerd in de noordelijker gesitueerde Bloemenbuurt (afb. 15).⁵² Hieraan werd in 1920 aan de Hyacintenlaan en omgeving nog een GB-complex van 113 eengezinswoningen en drie winkels toegevoegd naar plannen van Dijkstra en de Amsterdamse architect P.J. Hamers (1882-1966).⁵³ Blijkens historische foto's waren de woningen afwisselend per twee, vier of acht gegroepeerd onder dwarse zadeldaken of hoge mansardekappen.⁵⁴

Tegelijkertijd ontwierp Dijkstra geheel zelfstandig een kleinschalig tuindorp voor de lokale woningbouwvereniging in de Molenpolder in Arnhem. De eengezinswoningen 'onder vriendelijk roode daken, ieder voor zich blij-huiselijk van lijn en gezellig met de aardige vierkante ramen in de eenvoudige doch sierlijke gevels, of even uitgebouwd de daklijn brekend' waren gesitueerd in een quasi-landschappelijke aanleg.⁵⁵

Uiteindelijk zijn geen van Dijkstra's uitgevoerde woningbouwcomplexen bewaard gebleven, als gevolg van oorlogsschade, de watersnood en rigoureuze stads- en dorpsvernieuwing in samenhang met ingrijpende wijzigingen in het bestel van de woningbouwcorporaties. De sterke verbondenheid van bouwers en bewoners met de socialistische, gereformeerde of katholieke zuil had in de loop der tijd aan kracht ingeboet.

WINKELS

Terwijl noordwaarts nieuwe woonwijken ontstonden op de voormalige vestinggronden, voltrok zich in de oude binnenstad van Vlissingen een geleidelijk proces van 'verwinkeling', waarbij historische woonhuizen geheel of gedeeltelijk werden vervangen door winkels. De opdrachten kwamen veelal van particuliere middenstanders die boven de eigen zaak woonden. Opmerkelijk genoeg begon Dijkstra's carrière als winkelarchitect dankzij twee verbruikerscoöperaties met veel socialistisch gezinde leden. Zo verbouwde hij in 1910 een winkelpand voor De Broederband, met de verenigingsnaam in art-nouveautrants op de grote etalageruit.⁵⁶ In de aanpalende Scheldeburch bouwde hij in de overgangsstijl een filiaal van 'Eigen Hulp'. In februari 1912 werd dit multifunctionele hoekpand geopend, met kruidenierswinkel, bakkerij, schoenmakerij en bovenwoningen onder één dak.⁵⁷ Andere winkelverbouwingen volgden, waaronder in 1925 de comestibleswinkel van (de gereformeerde) Joos Goetheer en het kledingmagazijn van A. Kreymborg & Co (een katholieke firma), beide gelegen in de Walstraat en destijds geprezen om hun moderne inrichting.⁵⁸

Bijzonder is de expressionistische winkel met werk-

plaats en apart kantoor die Dijkstra in de Nieuwstraat ontwierp voor radiohandel H.J. van der Meer en Zonen (afb. 16). De opvallende driehoekige etalage had oorspronkelijk glas in lood in de top en was mogelijk geïnspireerd door de toenmalige vormgeving van radiotoestellen die de opdrachtgever zelf maakte of verkocht.⁵⁹ Ook konden de vele radioamateurs in de marinestad er terecht voor onderdelen. Zij richtten zich vooral op de technische aspecten van het zenden, voor de architect telde juist de sprekende vormgeving als weerspiegeling van het radiobedrijf. Dit rijkelijk van decoratief metselwerk voorziene ensemble was een van de laatste werken die Dijkstra in Vlissingen voltooide.



16. P.S. Dijkstra, winkel en kantoor van radiohandel H.J. van der Meer en Zonen aan de Nieuwstraat in Vlissingen, gebouwd in 1923 en 1926 (foto J.L. van Leeuwen, 1978, Zeeuws Archief, Middelburg)

17. P.S. Dykstra, Tweede Gereformeerde Kerk in Melville, Johannesburg, Zuid-Afrika, gebouwd in 1935 (foto Morné van Rooyen, Wikimedia Commons)



NAAR ZUID-AFRIKA

Nogal verrassend droeg Dijkstra in april 1927 zijn bureau over aan de – katholieke – architect H.H.M. Preller en vertrok hij met zijn gezin per vrachtschip vanuit Rotterdam naar Zuid-Afrika.⁶⁰ Wat hem precies tot deze grote ommezwaai heeft bewogen, is niet bekend. Zijn emigratie lag echter wel in lijn met de zendingsijver van zijn vader, al was die meer op kerstening in Nederlands-Indië gericht. Bovendien bestonden vanouds sterke banden met het broedervolk in Zuid-Afrika en mogelijk was hij ook gestimuleerd door de beeldende reisindrukken die Herman Kuiper, de oudste zoon van Abraham en eveneens gereformeerd predikant en hoofdredacteur van *De Heraut*, enkele jaren eerder had gepubliceerd.⁶¹

Dijkstra reisde met een attestatie om zich gemakkelijk te kunnen inschrijven bij de Zuid-Afrikaanse

Gereformeerde Kerk, een zusterkerk van de Nederlandse.⁶² Met het gereformeerde kerkbestuur in Klerksdorp in de tegenwoordige North-West Province moet hij vooraf al contact hebben gehad, omdat hij daar kort na zijn aankomst een kerkgebouw realiseerde.⁶³ Eenmaal geregistreerd als architect in Zuid-Afrika, ontwierp Dykstra, zoals hij in zijn nieuwe land zijn naam spelde, in 1935 de Tweede Gereformeerde Kerk in Johannesburg-Noord waarin echo's van zijn Kamperlandse kerkgebouw zijn te herkennen (afb. 17). Net als tijdens zijn Zeeuwse carrière voerde hij, naast kerken, in zijn nieuwe thuisland ook diverse opdrachten uit voor woningbouw, gezondheidszorg, handel en scholen. Maar met meer dan twintig nieuwe kerkgebouwen, alle voor gereformeerde kerkgemeentes, heeft hij zijn rol als zendingsarchitect in Zuid-Afrika met verve vervuld.⁶⁴

NOTEN

- 1 Ds. Harmen Dijkstra (1851-1922) stond van 1879 tot 1889 in de Christelijk Afgescheiden Gemeente Oldekerk; www.gereformeerdekerken.info/OldekerkSmilde (geraadpleegd 22 november 2022).
- 2 H. Dijkstra schreef talloze publicaties in verband met de zending en was onder meer oprichter van *De Macedoniër. Algemeen Zendingstijdschrift* (1883-1939), redacteur van *Het Zendingblad* en praeses van de Deputaten der Zending. Na zijn emeritaat in 1917 verhuisde hij naar Rotterdam, waar hij in 1922 overleed; 'Kerknieuws enz. Begrafenis ds H. Dijkstra', *De Standard*, 19 januari 1922, Tweede Blad, 6.
- 3 H. Dijkstra was de eerste predikant van de Christelijk Gereformeerde Gemeente in Jutrijp-Hommerts en werd in 1892 beroepen te Smilde, na de kerkelijke Vereniging; www.gereformeerdekerken.info/Smilde (geraadpleegd 22 november 2022) en H. Dijkstra, *Na zestig jaren, een gedachteniswoord voor de Gereformeerde Kerk te Smilde*, Breukelen 1895 (volume 1).
- 4 <https://artefacts.co.za/main/Buildings/archframes.php?archid=443> (geraadpleegd 22 november 2022).
- 5 Zie bijvoorbeeld *De Gooi- en Eemlander*, 19 mei 1906; Stadsarchief Amsterdam, Amsterdam, Bevolkingsregister, deel 92, blad 116, Koekkoek ging later failliet en emigreerde naar Amerika; *De Courant*, 3 januari 1908, 3.
- 6 Wierda bouwde onder andere nog de christelijke kostschool De Eikenhorst in Baarn, maar emigreerde in 1887 naar de Zuid-Afrikaanse Republiek om op verzoek van Paul Kruger Directeur Publieke Werken te worden; K.A. Bakker, N.J. Clarke en R.C. Fisher (red.), *Eclectic ZA Wilhelmiens. A Shared Dutch Built Heritage in South Africa*, Pretoria 2014.
- 7 E. van der Ent, 'Fan Frieslân fia Baarn nei Súd-Afrika (diel twa). Geboue in Baarn ontwerp deur argitek Wierda', *Geheugen van Baarn*, 3 mei 2021.
- 8 <https://gereformeerdekerken.info/2022/02/01/de-gereformeerde-kerkte-baarn-1/> (geraadpleegd 22 november 2022).
- 9 J.H. van der Veen, 'Collega Tjeerd Kuipers te Bussum 80 jaar', *Bouwkundig Weekblad Architectura* 58 (1937), 477-478.
- 10 G. de Jong en K. van der Ploeg, 'Gereformeerde kerken in de provincie Groningen', *Groninger kerken* 10 (1993), 50-69; Drents Archief, Assen, 2001.2, Bevolkingsregister Smilde deel 2, 1900-1921, nr. 27, blad 362.
- 11 <https://artefacts.co.za/main/Buildings/archframes.php?archid=443> (geraadpleegd 22 november 2022); wat voor werk Dijkstra in Duitsland verrichtte is niet bekend.
- 12 *Middelburgse Courant*, 21 mei 1908, 4.
- 13 Ds. D. Pols inwijdingsdienst werd ingeleid door zijn schoonvader, ds. Harmen Dijkstra, *De Nederlander*, 18 juni 1907, 2.
- 14 Bijvoorbeeld: *De Zeeuw*, 16 januari 1909, 4.
- 15 Advertenties in *Vlissingse Courant*, 14, 23 en 30 oktober 1909, 4.
- 16 Verhuisbericht in *Vlissingse Courant*, 9 mei 1910, 3. Met Johanna Kilian kreeg Pieter Dijkstra drie kinderen; Zeeuws Archief, Middelburg, 7434, Burgerlijke Stand en Bevolking Gemeente Vlissingen 1810-1994, inv.nr. 610, bladen 354 en 238.
- 17 Van Niftrik was wethouder Openbare Werken in 1905-1913 en 1919-1924 te en van Financiën in 1917-1919; B., 'J.G. van Niftrik 1889-1924', *Het Gas* 44 (1924) nr. 11, 302-305.
- 18 B.I. Sens, *Gemeentebeschrijving Vlissingen*, Middelburg 1994, 15 (ongepubliceerd MIP rapport); de uitvouwbare plankaart van het villapark is opgenomen in: *Vlissingen*, Amsterdam 1925, ongenummerd achterin.
- 19 *Vlissingen*, Amsterdam 1925.
- 20 J.G. van Niftrik jr., 'De Toren in de ville morte', *De Opmerker* 46 (1911), 401-402. Dit in antwoord op een suggestie dat Vlissingen, net als Brugge, een dode stad zou zijn.
- 21 Dr. Abraham Kuiper jr. (1872-1941) stond van juni 1906 tot september 1910 in de Gereformeerde Kerk B (Middelkerk), *De Zeeuw* 2 augustus 1906, 2 en 13 september 1910, 2. Op 2 januari 1910 hadden hij en Pol ieder de 'ineensmelting' der kerken A (Noorderkerk) en B aangekondigd; *Zeeuwsche Kerkbode*, 7 januari 1910, 3.
- 22 P.K. Dommissie, *Plattegrond en Register van merkwaardige panden binnen Vlissingen*, Vlissingen [1909].
- 23 Zeeuws Archief, Middelburg, 7415, *Adresboek Vlissingen*, inv.nrs. 2189-1912, 2189-1918, 2189-1922, 2189-1926.
- 24 Bijvoorbeeld de Amsterdamse architecten Schill & Haverkamp (Havenstation, 1894) of de Rotterdamse J.P. Stok (kantoorgebouwen voor Wibaut & Co, 1909, en Koninklijke Maatschappij De Schelde, 1913).
- 25 Pas sinds 1921 had Dijkstra een vaste aanstelling; *Vlissingse Courant*, 2 september 1908, 2 en 22 april 1927, 5.
- 26 J. van Gelderen, 'De Gereformeerde Kerken in Nederland', in: R. Steensma en C.A. van Swigchem, *Honderdvijftig jaar gereformeerde kerkbouw*, Kampen 1986, 8-15.
- 27 A. Kuiper, *Onze Eeredienst*, Kampen 1911; J. Vreeze, 'Abraham Kuiper en het gereformeerde kerkgebouw', in:

- R. Steensma en C.A. van Swigchem, *Honderdvijftig jaar gereformeerde kerkbouw*, Kampen 1986, 60-66.
- 28 Kuyper 1911 (noot 27), 10 en 114.
- 29 'Verbouwing', *Zeeuwsche Kerkbode*, 7 mei 1909, p. 3. Dit kerkgebouw is echter in 1933 vervangen door een nog groter kerkgebouw; Huson (samenst.), *Souburg in oude ansichten, deel 2*, Zaltbommel 1982, 8 en 9.
- 30 *De Zeeuw. Christelijk-historisch nieuwsblad voor Zeeland*, 13 januari 1910, 3.
- 31 De kerk bleef in gebruik tot 1953, waarna alleen de begane grond overbleef en deze nu, met gewijzigde gevel onder plat dak, dienstdoet als bedrijfs- en opslagruimte.
- 32 J. Braat, 'Eben Haëzer', *De Wete* 24 (1995) nr. 2, 17-20; zie ook noot 21.
- 33 'Kerk- en schoolnieuws', *Vlissingsche Courant*, 17 december 1910, 2.
- 34 Na de kerksluiting in 2015 is de preekstoel verwijderd, evenals de meeste kerkbanken. Of het in 1920 op het balkon ertegenover geplaatste orgel bij de actuele herbesteding tot ontmoetingscentrum gehandhaafd blijft is niet bekend.
- 35 *Verslag Gemeenteraad Vlissingen over het jaar 1912*, Vlissingen 1912, 68-76.
- 36 Documentatie in Zeeuws Archief, 738, Middelburg, inv.nr. 807.
- 37 Zeeuws Archief, Middelburg, 7358, Middelburg, inv.nr. 818, ongedateerde blauwdruk van een plattegrond van een zaalkerk met segmentboog-tongewelf.
- 38 Nieuwe Instituut, Rotterdam, CUBA-g420, brief van Van Niftrik aan Cuypers van 21 September 1912. Cuypers en Oberman waren beiden lid van het Zeeuws Genootschap; Zeeuwisch Genootschap. *Archief. Vroegere en latere mededeelingen voornamelijk in betrekking tot Zeeland. Archief 1910*, Middelburg 1910, XVIII en XXV; zie ook noot 33.
- 39 Wies van Leeuwen stelt in zijn biografie over Cuypers dat deze voor zijn ontwerp van de neogotische Engelse kerk de achzijdige kerk van Willemstad, het oudste Nederlands Hervormde kerkgebouw in Nederland, als voorbeeld heeft genomen. W. van Leeuwen, *Pierre Cuypers, architect (1827-1921)*, Zwolle 2007, 127. Noch in het betreffende Cuypers-archief bij het Nieuwe Instituut in Rotterdam, noch in de door ons in het Zeeuws Archief in Middelburg geraadpleegde archieven met betrekking tot de Engelse kerk hebben we echter concreet bewijs gevonden voor een direct verband met de achzijdige kerk te Willemstad.
- 40 Zeeuws Archief, Middelburg, 7360, Middelburg, inv.nr. 4542, Kasboek van de Engelse kerk in Vlissingen; zie ook noot 36.
- 41 'Kerknieuws', *De Standaard*, 20 september 1913, 2 en 'De nieuwe Engelse Kerk te Vlissingen', *Zierikzeesche Nieuwsbode*, 5 januari 1914, 2.
- 42 Vanwege het teruglopend ledental en mede als gevolg van de landelijk verplichte verdwijning van de boekmakerskantoren door de invoering van de Zedelijkheidswet van 1911, werd de Engelse kerkgemeente in 1922 opgeheven en ging het kerkje over naar de Vrijzinnig Hervormde gemeenschap. Het overleefde oorlog en Watersnood, maar werd in 1963 aangekocht door de gemeente om plaats te maken voor het nieuwe stadhuis van Vlissingen; L. van Wallenburg, 'Engels kerkje in Vlissingen zonder enige historische waarde', *Zeeuwisch Dagblad*, 7; Gemeente Vlissingen, *Notulen Gemeenteraad 1963*, Vlissingen, 1963, 223-224.
- 43 Het eerste orgel van J. Proper werd later vervangen door het Vermeulengorgel uit 1913, afkomstig uit de gereformeerde kerk van Marum; in 2009 werd de gereformeerde kerk van Hoogersmilde, na het samengaan met de lokale Hervormde Kerk, te koop gezet en vandaag dient het gebouw als onderkomen van de Ramakrishna Vedanta Vereniging Nederland; www.orgelsindrenthe.nl/hoogersmilde en www.vedanta-nl.org (geraadpleegd 30 december 2022).
- 44 Kuyper 1911 (noot 27), 113-14.
- 45 Kuyper 1911 (noot 27), 145.
- 46 T. Boersma en T. Verstegen (red.), *Nederland naar school. Twee eeuwen bouwen voor een veranderend onderwijs*, Rotterdam 1996.
- 47 *Vlissingsche Courant* 4 januari 1910, 2; de school stond aan het Sietershillpadje (nu Cithershillsingel); www.koudekerke.info (geraadpleegd 8 december 2022).
- 48 Zeeuws Archief, Middelburg, 2475, Primas-Scholengroep, 1897-1997, inv.nr. K9, blauwdrukken mei 1909. De bijbehorende onderwijzerswoning aan de Tramstraat volgde weer twee jaar later; 'Aanbesteding', *De Zeeuw*, 10 augustus 1912, 2.
- 49 Zeeuws Archief, Middelburg, 1201, Archief Gemeente Arnemuiden 1857-1951, 1857-1951, inv.nr. 1207.
- 50 A. van Hoof, *Vlissingen Bijzonder wonen, 90 jaar volkshuisvesting*, Vlissingen 1999.
- 51 *Vlissingsche Courant* 1 februari 1917, 2 en *Handelingen van den gemeenteraad Vlissingen 1918*, Vlissingen 1918, 508-509; Van Hoof 1999 (noot 50), 175.
- 52 *Vlissingsche Courant*, 31 mei 1919, 3; zie ook Van Hoof 1999 (noot 50).
- 53 Nieuwe Instituut, Rotterdam, HAME.110459194, blauwdrukken.
- 54 Zie bijvoorbeeld de foto's 7413-160, 7413-161, 7413-227, 7413-588, 7413-2126 en 7413-5129 in Beeldbank Vlissingen, www.zeeuwsarchief.nl (geraadpleegd 12 december 2022).
- 55 'Nieuw-Arnemuiden', *Middelburgsche Courant*, 25 september 1920, 1; Zeeuws Archief, Middelburg, 1201, Archief Gemeente Arnemuiden 1857-1951, 1857-1951, inv.nr. 737, blauwdrukken en bestek.
- 56 Nieuwendijk 51; 'Aanbesteding', *Vlissingsche Courant*, 31 augustus 1910, 3; historische foto 16277 in Beeldbank Vlissingen, www.zeeuwsarchief.nl (geraadpleegd 12 december 2022); de bovenwoningen werden eind 1932 door brand verwoest; *Verslag van den toestand der gemeente Vlissingen over het jaar 1932*, Vlissingen 1933, 153.
- 57 Dijkstra had hiervoor in 1911 zelf de grond aangekocht van de gemeente; *Vlissingsche Courant*, 6 april 1911, 2, en 3 februari 1912, 2. Blijkens veldbezoeken op 2 maart 2021 en oktober 2022, bestaat het pand nog, inclusief het gevelopschrift met verwijzing naar de oorspronkelijke functie, maar het is op de begane grond en eerste verdieping ingrijpend verbouwd.
- 58 Respectievelijk Walstraat 21 en 84; *Vlissingsche Courant* 20 februari 1925, 3 en idem, 3 april 1925, 1; historische foto's 47065 en 47088 in Beeldbank Vlissingen, www.zeeuwsarchief.nl (geraadpleegd 12 december 2022). Alleen het exterieur van Goetheers winkel is nu nog gedeeltelijk herkenbaar, van de kledingzaak niets.
- 59 Opdrachtgever was Andries van Westen, die al in de zaak werkte; het pand is in twee fasen gebouwd (1923 en 1926) en de huisnummers zijn later gewijzigd tot 214-216. T. Rentmeester, 'Eerste fabriek van radiotoestellen "H.J. van der Meer & Zonen te Vlissingen"', *Radio-Historisch Tijdschrift* 35 (2012) 140, 6-14 (deel 1), 141, 58-68 (deel 2), 142, 106-120 (deel 3), 143, 162-183 (deel 4). Het pand, nu woonhuis, is inmiddels een rijksmonument.
- 60 *Vlissingsche Courant*, 1 april 1927, 4 en idem, 14 april 1927, 3. Preller vertrok echter al eind 1929 naar Rotterdam; *Vlissingsche Courant*, 18 december 1929, 3.
- 61 Prof. Herman Kuyper maakte een drie maanden durende rondreis in opdracht van de (Nederlandse) Synode der Gereformeerde Kerken en was uitgenodigd om deel te nemen aan de Synode der Gereformeerde Kerk te Zuid-Afrika in Rustenburg; H.H. Kuyper, *Zuid-Afrika – reisindrukken*, Amsterdam 1925; de meeste reisbrieven waren al in 1924 verschenen in *De Heraut*.
- 62 *Zeeuwsche Kerkbode*, 29 april 1927, 3.
- 63 Deze kerk is in 1951 vervangen door een groter kerkgebouw, eveneens naar ontwerp van P.S. Dykstra, maar ook dat is alweer gesloopt voor een nieuwer werk; <https://artefacts.co.za/main/Buildings/bldgframes.php?bldgid=3809> (geraadpleegd 10 januari 2023).
- 64 N.J. Clarke, R.C. Fisher en M.C. Kuipers (red.), *Common Ground. Dutch-South African Architectural Exchanges 1961-62*, Edam 2021.

PROF. EM. DR. M.C. KUIPERS is emeritus-hoogleraar Cultureel Erfgoed aan de Faculteit Bouwkunde van de TU Delft en voormalig senior-specialist Jongere Bouwkunst bij de Rijksdienst voor het Cultureel Erfgoed. Zij is onder meer actief bij internationale erfgoedssamenwerking, ICOMOS en Werelderfgoed.

DR. N.J. CLARKE is een Zuid-Afrikaanse erfgoed-architect en gastonderzoeker bij de Universiteit van Pretoria en de TU Delft. Als oprichter van Heritage Futures specialiseert hij zich in duurzame strategische erfgoedontwikkeling. Tevens is hij adviseur Werelderfgoed voor ICOMOS.

Dit artikel is gebaseerd op gezamenlijk bedacht en uitgevoerd onderzoek. Marieke Kuipers leverde de cultuur- en architectuurhistorische context en deed de redactie. Nicholas Clarke analyseerde met name de kerkontwerpen en de relatie met Zuid-Afrika.

P.S. DIJKSTRA – A DUTCH REFORMED MISSIONARY ARCHITECT AND HIS WORKS IN THE NETHERLANDS

MARIEKE KUIPERS AND NICHOLAS CLARKE

Pieter Simon Dijkstra (1884-1968) is regarded as a noted Protestant church designer in South Africa, but his contribution to the built environment in the Netherlands is much less well known. His life and career in the country of his birth are of interest because they are closely aligned with the religious turbulence of the period, in which the anti-revolutionary clergyman-politician Abraham Kuyper played a prominent role. The building of new Reformed churches and schools was a direct expression of the zealous determination to spread the 'true faith'. The architecture of the new Reformed churches was often modest and restrained, influenced by Kuyper's view that the church space should serve the 'gathering of the faithful' and be arranged in such a way that congregants could see and hear one other and the minister. Dijkstra, born to a clergyman father with a missionary zeal, delivered various designs in this Reformed context.

Although Dijkstra grew up and trained in the northern Netherlands, Zeeland became his main area of operation. In 1908, after time spent working in Groningen (Spijk) and Germany, Dijkstra settled in Vlissingen (Flushing) where he set up his own architectural practice. At the time Vlissingen was an internationally oriented city undergoing a radical transformation under the direction of the liberal alderman of public works, J.G. van Niftrik jr. (1889-1924). Dijkstra designed two new hall-type Reformed churches: one in Geersdijk (1910) and the *Eben Haëzer* church in Vlissingen (1910).

There followed a remarkable inter-denominational collaboration after the English Presbyterian community's place of worship in the St Jacob's Church was de-

stroyed by fire in 1911. After Dijkstra's initial design for a simple hall church was rejected, the authoritative Catholic architect Pierre Cuypers (1827-1921) was commissioned to provide a sketch design for a small yet monumental building. Cuypers' design for a neogothic church based on an octagonal plan was further elaborated by Dijkstra. The church was inaugurated in 1914.

This unique project was followed by the *Vlaswiek* Reformed Church in Bovensmilde (Drenthe, 1915) and the Reformed Church in Kamperland (Noord-Beveland, 1923). The design for this robust church with corner tower and amphitheatre arrangement is in line with Kuyper's views and foreshadows Dijkstra's later church designs in South Africa.

Dijkstra designed school buildings for the various Reformed communities in and around Vlissingen (in Koudekerke and Arnemuiden) and social housing estates, including three for the Protestant-Christian housing association *Gemeenschappelijk Belang* (Common Interest), partly in collaboration with P.J. Hamers (1882-1966). Among his commissions for retail spaces is the striking expressionist radio shop he designed for H.J. van der Meer en Zonen (1923 and 1926), still extant. In 1927, all out of the blue, Dijkstra decided to emigrate with his family to South Africa, where he continued to develop as a Reformed church architect. This article not only provides an assessment of his Dutch oeuvre as a prefiguration of his South African work, but it also positions him as an interesting architect within the Dutch context of his day, characterized as it was by *verzuiling* (lit. 'pillarization', a form of compartmentalization along socio-political or religious lines).