

1. Museumopstelling van de
bedkamer van Mary in het
oostelijke paviljoen van
Paleis Het Loo (foto auteur)

KONINKLIJKE BEDKAMERS IN DE REPUBLIEK

SITUERING EN GEBRUIK NAAR ENGELS VOORBEELD

MIARA FRAIKIN



Na een vierjarige restauratieperiode opende Paleis Het Loo in 2022 de deuren voor het publiek. In de nieuwe museumpresentatie krijgt de bewoning van koningstadhouder Willem III (1650-1702) en Mary II Stuart (1662-1694) meer aandacht dan voorheen. De geschiedenis van het zeventiende-eeuwse complex kent twee

bouwfases; vanaf 1685 verrees een vierkant jachtslot, dat tussen 1691 en 1694 werd uitgebreid met hoekpaviljoens (afb. 2). De appartementen van Willem en Mary bevonden zich in respectievelijk de west- en de oostzijde van het corps de logis en de aansluitende hoekpaviljoens.



2. "T Konings loo", prent door Romeyn de Hooghe, 1690-1694 (Rijksmuseum Amsterdam)

In de huidige museumopstelling zijn de voor Mary ingerichte vertrekken uit die tweede fase gereconstrueerd. In haar appartement wordt de bezoeker geconfronteerd met twee bedkamers (afb. 1 en 4). De inventaris uit 1713 en de plattegrond van Het Loo uit 1695 maken duidelijk dat ook het appartement van Willem met twee bedkamers was uitgerust (afb. 3).¹ Hoe moeten deze bedkamers worden geduid en hoe passen deze binnen de ruimtelijke ontwikkeling van de appartementen van de koning-stadhouder?

Over de duiding van de laat-zeventiende-eeuwse bed-

kamers op Het Loo lopen de meningen uiteen. Conservator Paul Rem stelde in 2000 dat het aannemelijk is dat het bed in het corps de logis diende voor dagelijks gebruik en de bedkamer in het westpaviljoen voor belangrijke recepties.² Een gelijkaardige interpretatie geeft Anne-Dirk Renting in *Paleis Het Loo. Een koninklijk huis* (2022).³ Renting meent bovendien dat de 'ceremoniële slaapkamer met staatsiebed naar Frans voorbeeld' was.⁴ Tot slot poneerde hoogleraar architectuurgeschiedenis Koen Ottenheim recent de stelling dat elk van de twee bedkamers onderdeel was

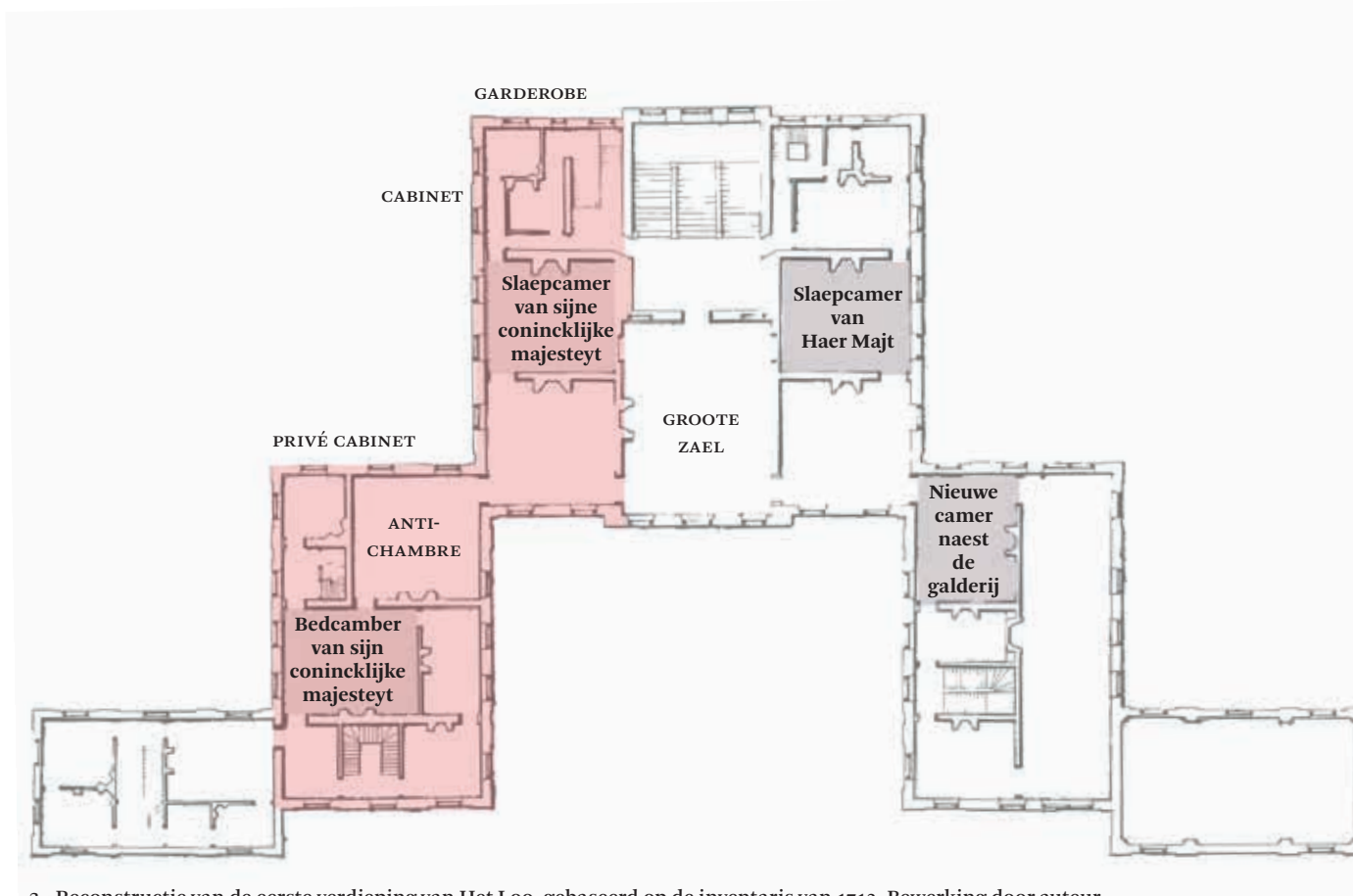
van een zelfstandig appartement. Het oorspronkelijke appartement in het corps de logis volgde een Frans model en werd door Willem bewoond in zijn hoedanigheid van 'stadhouder'. Het tweede appartement, overwegend gesitueerd in het westpaviljoen, was ingericht naar Engels voorbeeld en werd dus door hem gebruikt in zijn hoedanigheid van koning.⁵

Mijn onderzoek van de inventarissen van de koningstadhouder in de Republiek laat zien dat niet alleen op Het Loo voor Willem een tweede bedkamer was ingericht. Ook op het Kasteel van Breda en het Huis te Dieën werden deze na verbouwwerkzaamheden voor de koningstadhouder gecreëerd.⁶ Opvallend is verder dat deze residenties alle drie werden verbouwd nadat Willem en Mary tot koning en koningin van Engeland, Schotland en Ierland waren gekroond.⁷ Dit doet de vraag rijzen in hoeverre de hier onderzochte ontwikkeling het resultaat was van deze positiewijziging en of deze werd beïnvloed door het Engelse hof.

Met de *spatial turn* binnen de geestes- en sociale wetenschappen in de jaren zestig van de twintigste eeuw kwam er meer aandacht voor de ruimtelijke organisatie van architectuur als uitdrukking van sociale ontwikkelingen.⁸ Op het kruispunt van architectuurgeschiedenis en *court studies* wordt sindsdien de inrichting en indeling van adellijke residenties benaderd als uitdrukking van sociale positie. Hierbij ligt

de nadruk op het functioneren en de betekenis van ruimtelijke organisatie en interieur van vorstelijke residenties.⁹ Architectuur en ceremonie worden als onderling afhankelijk beschouwd. In dit artikel wordt door middel van een kritische reflectie op de overgeleverde plattegronden en inventarissen een reconstructie gemaakt van de verschillende bedkamers in de appartementen van koningstadhouder Willem III en zijn Engelse en Nederlandse voorgangers. Anders dan in eerder onderzoek naar de verblijven van de koningstadhouder, ligt de nadruk op één specifieke ruimte – de bedkamer – waarvan de positie en het gebruik binnen het appartement zelf worden geanalyseerd. Op basis van in inventarissen benoemde meubelen kunnen deze bedkamers worden geïdentificeerd en gereconstrueerd, waarbij kleuren en stoffen belangrijke indicatoren zijn voor de hiërarchische positie van de ruimte. De functie van de ruimtes binnen het hofceremonieel wordt aan de hand van ooggetuigenverslagen en hofordonnanties achterhaald.

Zoals Jasper van der Steen in 2009 en na hem Hanneke Ronnes en Merel Haverman in 2020 vaststelden, wordt de historiografie van koningstadhouder Willem III gekenmerkt door twee nationalistische perspectieven, het Engelse en het Nederlandse, met tegenstrijdige en eenzijdige conclusies over Willems architecturale en ceremoniële nalatenschap.¹⁰ Door de



3. Reconstructie van de eerste verdieping van Het Loo, gebaseerd op de inventaris van 1713. Bewerking door auteur met in roze het appartement van Willem III en vetgedrukt de bedkamers (Rijksdienst voor het Cultureel Erfgoed)





4. Museumopstelling van de bedkamer van Mary in het corps de logis van Paleis Het Loo (foto auteur)

ruimtelijke en functionele ontwikkeling van de bedkamer aan het hof van Willem III vanuit een Nederlands-Engels perspectief te analyseren, krijgen we nauwkeuriger inzicht in de introductie en het functioneren van de twee bedkamers op onder andere Het Loo.

DE BEDKAMER IN DE ZEVENTIENDE EEUW

Een goed voorbeeld van de hierboven besproken ontwikkeling volgend op de *spatial turn* is het invloedrijke artikel ‘Etiquette and the planning of the state apartments in baroque palaces’ uit 1967. Hierin maakt Hugh Baillie het nog altijd bruikbare onderscheid tussen de verschillende modellen van appartementensystemen en hoe deze werden gebruikt (afb. 5).¹¹ Hij definieerde de kenmerken van het Engelse, Franse, Duitse en Spaanse ‘systeem’ van de zestiende tot begin achttiende eeuw.¹² In het Engelse systeem kende het appartement van de monarch in de eerste helft van de zeventiende eeuw een vaste opeenvolging van vertrekken: *great chamber*, *presence chamber*, *privy chamber*, *withdrawing room* en *bedchamber*.¹³ De *presence chamber* was toen de belangrijkste audiëntiekamer van het appartement. De hieropvolgende ruimtes, te beginnen met de door Hendrik VIII van Engeland (1491-1547) geïntroduceerde *privy chamber*, werden stapsgewijs restrictiever en meer privaat van karakter. Tot aan de Restauratie van Karel II van Engeland (1630-1685) in 1660 was de bedkamer aan het Engelse hof in essentie een private ruimte voor de koning.¹⁴ Dat wil zeggen een relatief ontoegankelijk vertrek voor overwegend persoonlijk gebruik door de koning. Ook aan het Spaanse en Duitse hof werd volgens Baillie de slaapkamer van

de heerser getypeerd door zijn ontoegankelijkheid en private karakter.

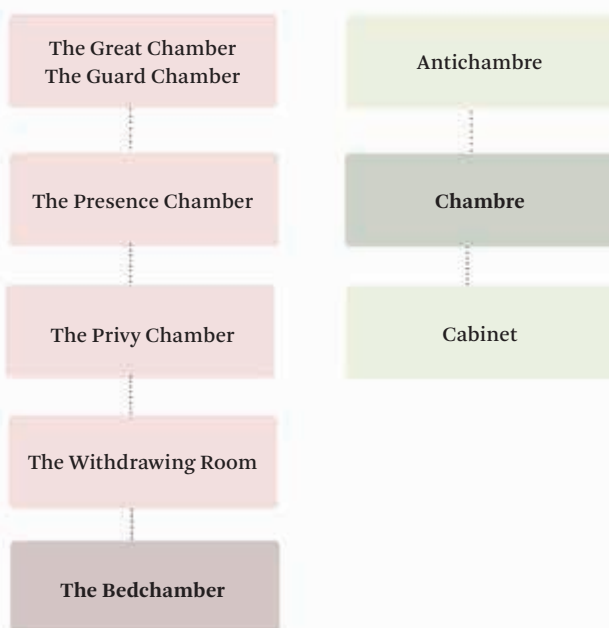
Het Franse hof, daarentegen, kenmerkte zich al vanaf de heerschappij van koning Frans I (1494-1547) door de hoge mate van toegankelijkheid van het koninklijke appartement en in het bijzonder de daarbinnen gelegen bedkamer.¹⁵ Kort gezegd bestond het Franse appartement, volgend op de *grande salle* met de wacht, uit een grote *antichambre*, de koninklijke bedkamer – ook wel bekend als de *chambre de parade* of *chambre royale* –, gevolgd door enkele kleinere private ruimtes. De *chambre de parade* of *chambre royale* vormde het ceremoniële hart van het appartement. Samen met het hierin staande bed van de koning, omringd met een balustrade, was het de voornaamste ontvangstruimte van de koning. Hoewel met de ceremonies van *lever* en *coucher* (het opstaan en slapengaan) de indruk werd gewekt dat de koning ook in deze ruimte sliep, deed het achter de bedkamer gelegen kabinet in ieder geval vanaf de regeerperiode van Hendrik IV van Frankrijk (1553-1610) dienst als zijn private slaapkamer.¹⁶ Het Franse ceremoniële gebruik van de bedkamer verspreidde zich door middel van huwelijken van Franse prinsessen – in het bijzonder de dochters van Hendrik IV en Maria de’ Medici (1575-1642) – en door directe navolging, gedurende de zeventiende en achttiende eeuw naar andere hoven in Europa, waaronder het stadhouderlijk hof van Frederik Hendrik en Amalia van Solms.

APPARTEMENTEN NAAR FRANS MODEL

Zoals overtuigend is aangetoond, werd het stadhouderlijk hof van Frederik Hendrik (1584-1647) en Amalia van Solms (1602-1675) sterk beïnvloed door de Franse hoven van Hendrik IV, Lodewijk XIII (1601-1643) en kardinaal de Richelieu (1585-1642).¹⁷ Frederik Hendrik leerde in 1697 het Franse hofleven kennen tijdens een verblijf samen met zijn moeder, Louise de Coligny (1555-1620), aan het hof van zijn peetvader Hendrik IV.¹⁸ Toen hij in 1625, volgend op de dood van zijn halfbroer Maurits, de rol van stadhouder van Holland, Zeeland, Utrecht, Gelderland en Overijssel overnam, introduceerde hij verschillende elementen van het Franse hofleven in de Republiek, onder andere op het gebied van architectuur en ceremonieel.

De stadhouderlijke appartementen van Frederik Hendrik en Amalia van Solms worden, met uitzondering van die in Huis Honselaarsdijk en het stadhouderlijk kwartier op het Binnenhof, gekenmerkt door de ‘Franse’ opeenvolging van voorkamer, kamer, kabinet en garderobe.¹⁹ De gedocumenteerde ontvangst van Cosimo de’ Medici (1642-1723) in de bedkamer van Amalia in Huis ten Bosch bevestigt dat deze bedkamer werd gebruikt voor representatieve ontvangsten.²⁰ Uit de inventaris van het huis op het Noordeinde uit 1632-1634 en die van Huis ten Bosch uit 1677 kunnen we opmaken dat elk appartement over één zogenaem-

HET ENGELSE SYSTEEM HET FRANSE SYSTEEM



5. Schema van het Engelse en het Franse systeem van appartementen in paleizen in de periode 1600-1650 (auteur)

de 'slaepcamer' beschikte.²¹ Met uitzondering van de vermelding van een 'grootte rustbanck' in 'het cabinet van mevrouw de prinsesse van Oranje' in het stadhouderskwartier, bevonden zich geen meubelen om in te slapen buiten de hierboven genoemde slaapkamers.²² De stadhouder en zijn vrouw lijken in deze residenties dus gebruik te hebben gemaakt van ieder één bedkamer waarin zij zowel ontvingen als sliepen.

Zoals gezegd vormde de ruimtelijke organisatie van de stadhouderskwartieren in Huis Honselaarsdijk een uitzondering. Aanvankelijk kenden ze de opeenvolging van voorkamer, kamer, kabinet en garderobe. Nadat de torentjes aan de noordzijde van beide appartementen in 1646 waren vervangen door rechthoekige paviljoens naar ontwerp van Pieter Post, werden de beide appartementen uitgebreid met een extra kamer.²³ Tussen de voorkamer en de bedkamer bevond zich nu een audiëntiekamer.²⁴ Door het ontbreken van een inventaris van Huis Honselaarsdijk tijdens de bewoning door Frederik Hendrik en Amalia van Solms is onbekend of in een andere ruimte dan de bedkamer een bed was geplaatst.

Dat was wel het geval in het stadhouderskwartier op het Binnenhof. Hier bevonden zich aan weerszijden van de Mauritsstoren de appartementen van Frederik Hendrik en Amalia op respectievelijk de eerste en tweede verdieping.²⁵ Aan de kant van het Buitenhof bestond het appartement van Frederik Hendrik uit een 'voorsael', een grote audiëntiezaal, een kamer, een garderobe en een kabinet.²⁶ Amalia beschikte over een 'vertreckcamer', 'voorcamer', 'slaepcamer', 'garderobbe' en kabinet.²⁷ In beide appartementen was een van de kamers ingericht met een ledikant, dat wil zeggen een houten of ijzeren bedframe waaraan naar wens van de eigenaar verschillende stoffen bedbehangsels konden worden bevestigd. Waar de vermelding van een bedbehangsels in de inventaris geen garantie is voor de aanwezigheid van een bed in de ruimte, is de vermelding van een ledikant dit wel.

Naast hun appartementen aan het Buitenhof beschikten Frederik Hendrik en Amalia ieder over een tweede appartement aan de vijverzijde. Die appartementen zijn door Willemijn Fock getypeerd als 'privé'.²⁸ Uit de inventaris van 1632 kan worden opgemaakt dat ze bestonden uit een 'cleyn garderobbeken' en 'nieuwe (slaep)kamer'.²⁹ In het geval van Frederik Hendrik was deze nieuwe slaapkamer bemeubeld met 'een ledikant met een compleet carmozijnroot damast ledikantbehangsels'.³⁰ Voor Amalia is er geen vermelding van een ledikant, mogelijk werd dit pas na het opmaken van de inventaris in deze ruimte geplaatst.³¹ In elk geval is het zeker dat Frederik Hendrik in het stadhouderskwartier beschikte over twee kamers met een bed. Dat hier wel en in de andere stadhouderskwartieren residenties geen sprake was van twee bedkamers, kan mogelijk worden verklaard door de functie van het

stadhouderskwartier als het officiële verblijf voor de stadhouder als functionaris van de Staten en opperbevelhebber van het leger. De hiermee gepaard gaande bezoeken van – al dan niet buitenlandse – gasten en hoogwaardigheidsbekleders gaven de stadhouder en zijn vrouw mogelijk behoefte aan een plek om zich te kunnen terugtrekken. De ruimtes aan de vijverzijde werden waarschijnlijk hiervoor gebruikt.

DE STADHOUDERSKWARTIEREN VAN WILLEM III

De appartementen aan de Hofvijverzijde waren geen lang leven beschoren. Aansluitend op de dood van Willem II (1626-1650) in 1650 en het daaropvolgende Eerste Stadhoudersloze tijdperk (1650-1672), werden ze deels afgebroken om plaats te maken voor de door Pieter Post ontworpen Statenzaal van Holland en West-Friesland.³² Zes jaar na het aantreden van Willem III als stadhouder in 1672 werd dit verlies aan ruimte voor de stadhouder gecompenseerd door de verlenging van de Buitenhofvleugel in zuidelijke richting.³³ Tussen 1698 en 1701 kwamen daar in opdracht van de koning-stadhouder verfraaiingswerkzaamheden bij.³⁴ Een inventaris uit 1700 geeft een idee van de indeling en inrichting van zowel Willems als Mary's appartement op het Binnenhof. Na 'de wagtcamers van de Switsers' vermeldt de inventaris de volgende ruimtes voor het appartement van Mary op de tweede verdieping. Een voorkamer, presentiekamer, de 'grootte slaepcamer', de 'kleyne bedtcamer', porseleinkabinet, de nieuwe kleerkamer, het boekenkabinet en een oude kleerkamer (afb. 6).³⁵ De grote slaapkamer van de koningin was rijk gedecoreerd en voorzien van tien tapijten, een bed van groen fluweel met zijden banden en vier witte veren pluimen op de hemel, twee armstoelen, acht taboeretten (een eenpersoonskruk zonder rugleuning of armsteunen) en een zilveren tafel.³⁶ De kleine bedkamer was behangen met door de koningin zelf geborduurde stoffen. Dezelfde stoffering bevond zich op het daar aanwezige ledikant, de armstoelen en taboeretten.³⁷ In een van de twee bedkamers bevond zich het momenteel in het Rijksmuseum bewaarde beschilderde plafond met allegorische voorstellingen van de Ochtend en de Avond van de hand van Theodoor van der Schuer (afb. 7).³⁸

Mary beschikte dus over twee direct achter elkaar gelegen bedkamers. Hoewel niet met zekerheid kan worden vastgesteld of de in de inventaris beschreven kamerindeling van voor of na de verfraaiingswerkzaamheden van 1698-1701 stamt, lijkt het gezien de dood van Mary eind 1694 aannemelijk dat deze ongewijzigd waren gebleven. Bij de opdeling van een grote en kleine bedkamer, lijkt Mary hier het voorbeeld van haar vrouwelijke voorgangers aan het Engelse hof te hebben gevolgd. Zo is bekend dat koningin Anna van Denemarken (1574-1619), getrouwd met de Engelse koning Jacobus I van Engeland (1566-1625), in haar ap-

partement in Denmark House (later Somerset House) al beschikte over een *great bedchamber* en *little bedchamber*. Met het aantreden van de Franse prinses Henrietta Maria als koningin van Engeland in 1625 waren deze heringericht, maar ze behielden hun functie.³⁹ Zoals Anna van Denemarken en Henrietta Maria eerder hadden gedaan in Engeland, en voortvloeiend uit de grotere vrijheid die vrouwen als gemalin hadden om hun appartementen naar eigen smaak en de nieuwste mode in te richten, introduceerde Mary op het stadhoudelijk kwartier de tweede bedkamer binnen een appartement.⁴⁰ De ontwikkeling van de vrouwelijke appartementen moet evenwel los van dat van die van de mannelijke worden beschouwd, aangezien ze tot een andere traditie behoren. Door het gebruik van een grote en kleine bedkamer kon Mary uitdrukking geven aan haar identiteit als Engelse prinses, maar dat stond los van de ruimtelijke organisatie van het stadhoudelijk appartement van Willem.

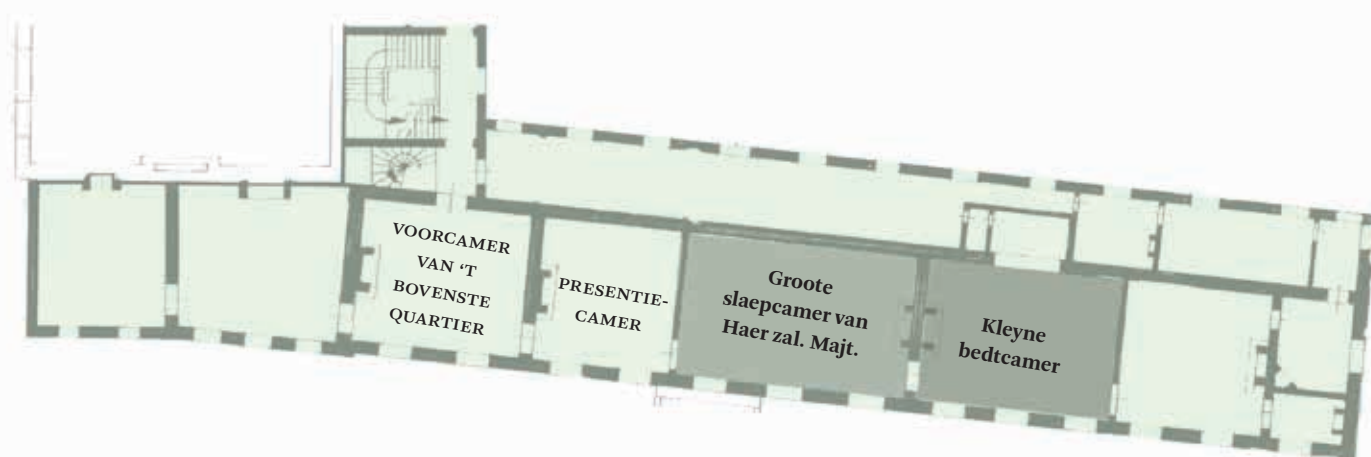
In tegenstelling tot Mary beschikte Willem op het stadhoudelijk kwartier maar over één bedkamer. Het bed bevond zich in een alkoof in deze ‘beddecamer’ en was met blauw zijde op witte grond gestoffeerd.⁴¹ In het achter de ‘beddecamer’ gelegen ‘spiegelcabinet’ bevond zich wel een rustbed. Het is mogelijk dat de koning-stadhouder dit gebruikte om in te slapen. Gezien de vermelding van de in die tijd kostbare spiegels en de specifieke verwijzing naar het rusten, lijkt het echter aannemelijker dat deze kamer door Willem werd gebruikt om zich in terug te trekken – alleen of met gasten – maar niet om de nacht in door te brengen.⁴²

Willem bewoonde de door hem geërfde en overwegend in opdracht van zijn grootvader Frederik Hendrik gebouwde en verbouwde residenties zonder hierin grote vernieuwingen aan te brengen. Hierdoor bleef de indeling van de stadhoudelijk appartementen tot 1689 bestaan uit een voorkamer, kamer, kabinet en

garderobe. Uit de inventaris van het Huis te Dieren (1683) kunnen we opmaken dat enkel in de ‘slaepcamer’ een ledikant aanwezig was, die zodoende naast een slaapfunctie eventueel ook een representatieve functie vervulde.⁴³

Als stadhouder was Willem ook verantwoordelijk voor de aankoop en verbouwing van een aantal nieuwe residenties, zoals Soestdijk en Het Loo. Ook hier hadden de appartementen van Willem en Mary de Franse openvolging van voorkamer, kamer, kabinet en garderobe. De inventaris uit 1699 van het tussen 1674 en 1678 ingerichte Huis Soestdijk maakt duidelijk dat in het appartement van zowel Willem als Mary enkel de ‘slaapkamer’, gelegen tussen voorkamer en kabinet, bemeubeld was met een bed.⁴⁴ Voor Het Loo is enkel een inventaris overgeleverd van de situatie na de verbouwing van 1692. Daaruit kan worden opgemaakt dat de oorspronkelijke appartementen – vanaf 1685 gebouwd naar ontwerp van de architect Jacobus Roman (1640-1716) – eveneens een opdeling hadden van voorkamer, slaapkamer, kabinet en garderobe.⁴⁵ Naast het ledikant in de ‘slaepcamer’, bevond zich in de garderobe van Willem nog een zogenaamd veldbedje. Het is echter niet aannemelijk dat Willem dit veldbedje gebruikte om ’s nachts in te slapen, aangezien er specifiek naar de kamer ervoor als ‘slaapkamer’ wordt verwezen.⁴⁶

Net als tijdens de regeerperiode van Frederik Hendrik, vormt Huis Honselaarsdijk mogelijk een uitzondering. Uit de inventaris van 1694-1702 kan worden opgemaakt dat het appartement van Mary bestond uit een *antichambre*, presentiekamer, audiëntiekamer, ‘slaapkamer’, aangevuld met twee kabinetjes, en twee ‘kleercamers’.⁴⁷ Waar in het ‘Indiaanse cabinet’ melding wordt gemaakt van een rustbank, is er enkel in de ‘slaapkamer’ sprake van een ‘ledecant’.⁴⁸ De Zweedse hofarchitect Nicodemus Tessin de Jongere (1654-1728) maakt in zijn beschrijving van Honselaarsdijk uit 1687



6. Reconstructie van Mary's appartement op de eerste verdieping van het stadhoudelijk kwartier in Den Haag. Bewerking van tekening van J. Jehee door auteur (Rijksdienst voor het Cultureel Erfgoed)



7. Theodoor van der Schuer, plafondonderdelen met voorstelling van de Ochtend en de Avond uit een van de bedkamers van Mary II Stuart in het stadhoudelijk kwartier in Den Haag, ca. 1666-ca. 1695 (Rijksmuseum Amsterdam)

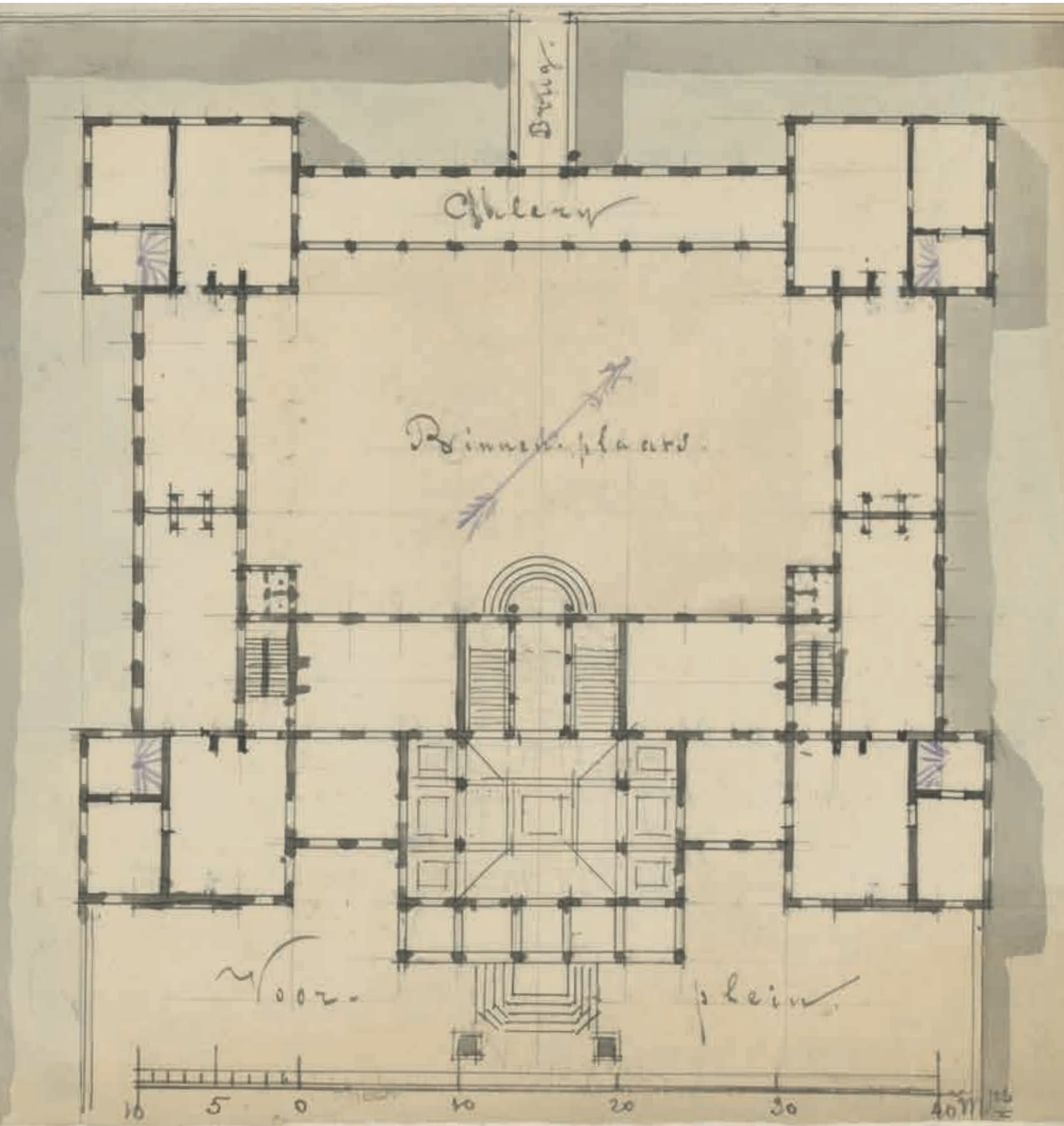
echter melding van niet één maar twee ledikanten. Het eerste, met een imperiale hemel, bevond zich in de audiëntiekamer van de prinses, het tweede, 'schwartzachtig mit gold', in haar slaapkamer.⁴⁹ Hoewel onduidelijk is waarom het eerste bed niet in de inventaris is opgenomen, lijkt Mary dus net als in het stadhoudelijk kwartier beschikking te hebben gehad over twee ruimtes met een ledikant.

Het appartement van Willem op Honselaarsdijk valt moeilijk uit de inventaris te reconstrueren (afb. 8). Het bestond op zijn minst uit een 'antichambre', 'presentiekamer', 'slaapkamer', 'garderobbe' en 'cabinetje' in het zuidpaviljoen van het huis, waarbij de 'slaapkamer' als enige bemeubeld was met een ledikant.⁵⁰ Het is echter onduidelijk of dit appartement van de stadhouder ook nog het westpaviljoen besloeg, zoals Paul

Rem veronderstelt.⁵¹ Aansluitend op de grote galerij bevonden zich hier namelijk een voorkamer gebruikt als 'kunstcamer', een 'camer', 'cabinet' en garderobe.⁵² Afhankelijk van de interpretatie daarvan, beschikte Willem hier over of één of twee bedkamers. Anders dan in het geval van Mary lag de tweede bedkamer niet in het verlengde van de eerste.

APPARTEMENTEN VAN DE KONING-STADHOUDER

De meeste stadhoudelijke appartementen van Willem III bevatten dus, overeenkomstig met de residenties van zijn grootvader Frederik Hendrik, een enkele bedkamer, in de inventarissen steevast aangemerkt als 'slaepcamer'. Na de Glorious Revolution en zijn kroning tot co-monarch van England, Schotland en Ierland kwam daar echter verandering in. Zo blijkt uit de



8. Plattegrond van Paleis Honselaarsdijk 1612-1814, tekening door A.N. Godefroy, 1890 (Rijksmuseum Amsterdam)



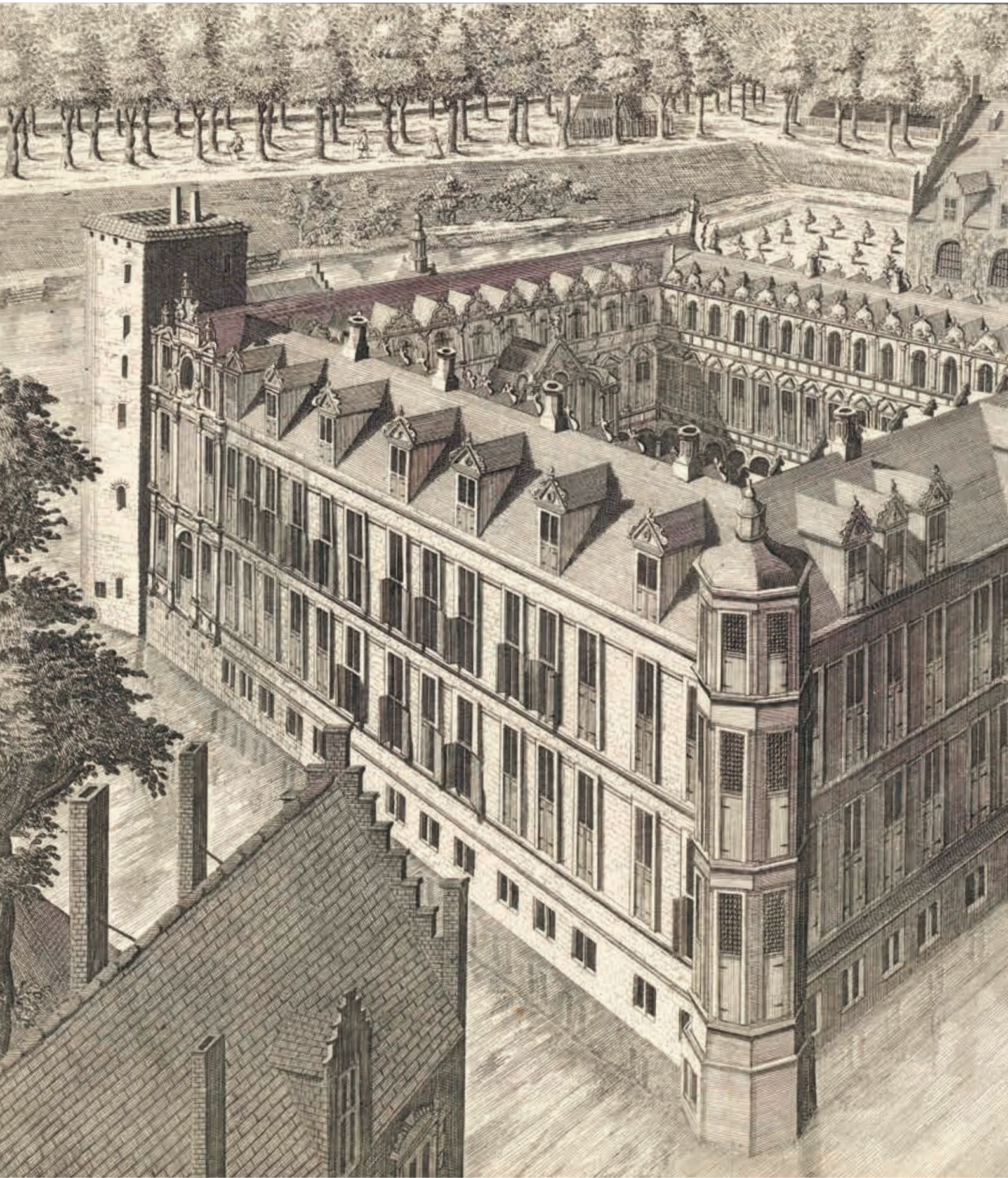
9. Gezicht op de binnenplaats van het Huis te Dieren, prent door Pieter Schenk, ca. 1700 (Rijksmuseum Amsterdam)

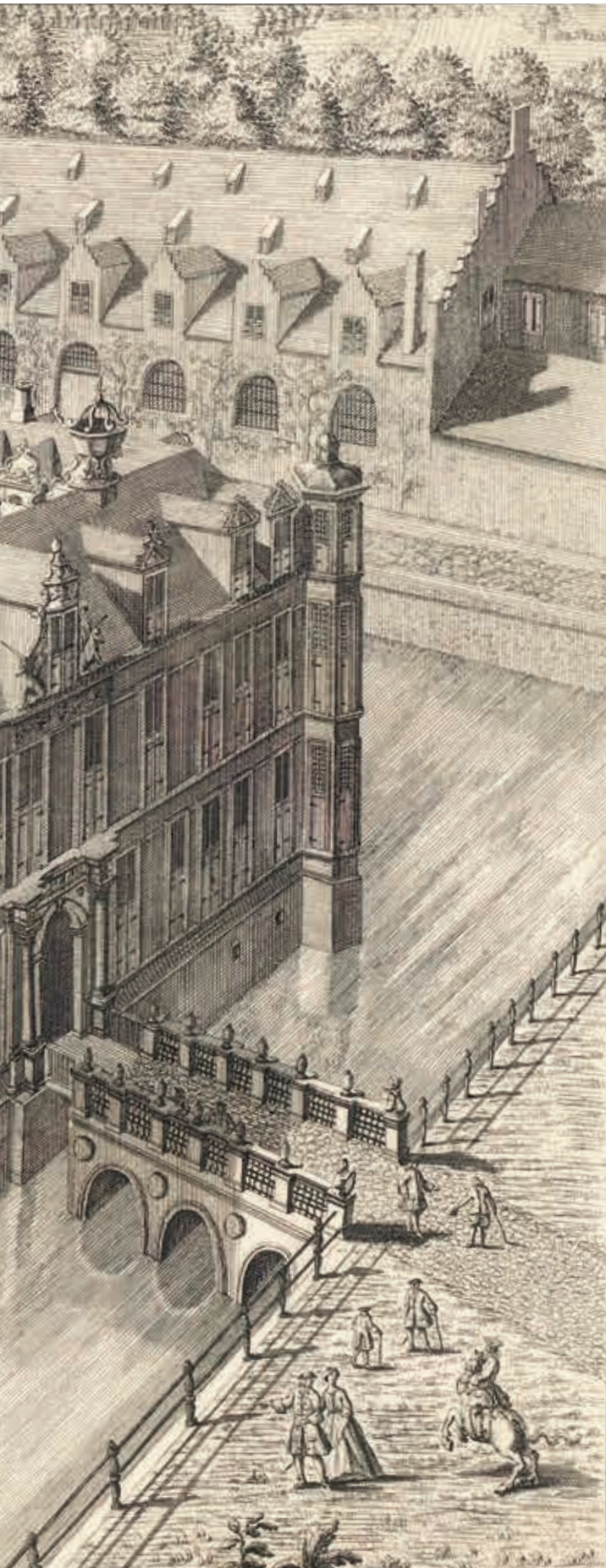
overgeleverde inventarissen van Het Loo, het Huis te Dieren en het Kasteel van Breda dat bij de post-1689-verbouwingen de appartementen van de koningstadhouder werden uitgebreid met een tweede bedkamer. Ook verschijnt in de inventarissen voor het eerst de term ‘bed(t)camer’, waarbij in het geval van het Kasteel van Breda en Het Loo zelfs een onderscheid wordt gemaakt tussen een ‘bedtcamer’ en ‘slaepcamer’. Mogelijk verwijst dit naar de differentiatie in functie tussen beide bedkamers.⁵³

In Het Loo bevond de tweede bedkamer zich in het ‘nieuwe quartier’ van het in 1691 gecreëerde westelijke paviljoen. Vanaf de grote zaal kon deze kamer worden bereikt via een tweetal *anti-chambres* of, zoals ze worden aangeduid op de plattegrond van Het Loo uit 1695, *antechambre* en *audienzzimmer*. In tegenstelling tot de ‘slaepcamer’ in het oorspronkelijke stadhoudelijke appartement, wordt deze tweede ruimte in de inventaris omschreven als ‘bedcamer van sijn concinlijke majesteyt’.⁵⁴ Het gebruik van de term ‘bedcamer’ in plaats van ‘slaepcamer’ verwijst mogelijk naar de representatieve functie van deze ruimte; de keuze voor een karmozijn damast als bekleding van het bed in

deze tweede kamer lijkt deze interpretatie te bekrachtigen.⁵⁵

Ook op het Huis te Dieren was blijkens een tweetal inventarissen uit respectievelijk 1683 en 1699-1712 sprake van de introductie van een tweede bedkamer voor Willem (afb. 9). Waar de inventaris van 1683 duidelijk maakt dat het stadhoudelijke appartement bestond uit de typische opdeling van *anti-chambre*, ‘slaepcamer’, kabinet en garderobe, werd dat bij de renovatie- en bouwwerkzaamheden van 1696-1699 – net als in Het Loo – uitgebreid met een nieuw kwartier.⁵⁶ Dit ‘nieuwe quartier’ bestond uit een *anti-chambre*, ‘presentiecamer’, slaapkamer en kabinet.⁵⁷ In de inventaris wordt naar beide bedkamers als ‘slaepcamer’ verwezen. Bij deze renovatie werd de oorspronkelijke slaapkamer echter wel opnieuw behangen en gemeubileerd met een door M. Courtonne vervaardigd ledikant met stoffering van donkerblauw damast.⁵⁸ Daaruit blijkt dat deze kamer ook na de uitbreiding van het appartement relevant bleef. ‘Sijn Majts. Slaepcamer’ in het nieuwe kwartier was op zijn beurt bemeubeld met een ledikant gestoffeerd in een rood en wit damast ‘met blaeww sijde campane voorsien’.⁵⁹ In



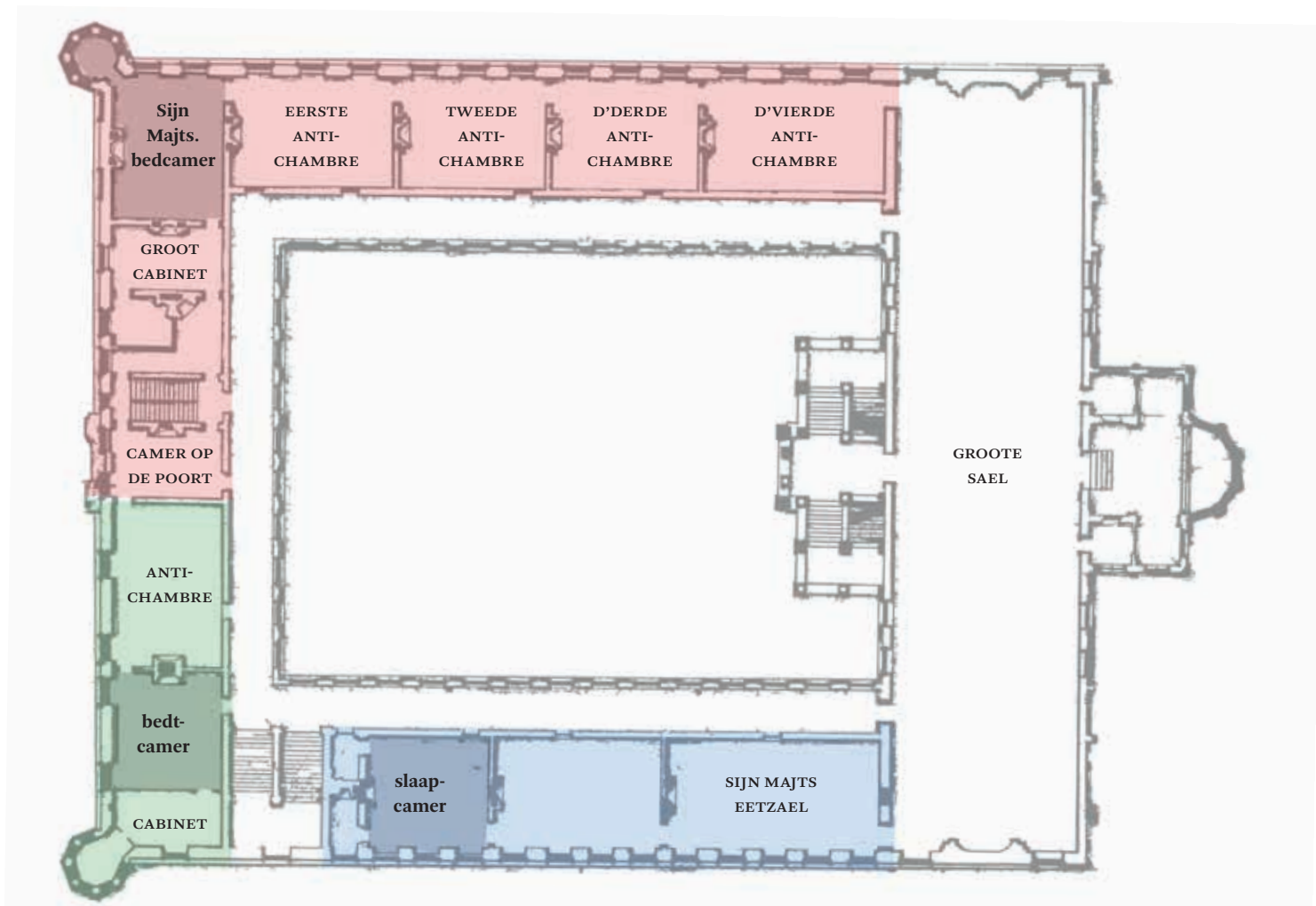


1701 werd dit rood-wit-blauwe bed vervangen door een uit Engeland afkomstig ledikant van blauw damast, geborduurd met 'goude franje'.⁶⁰

Op het Kasteel van Breda, het Nassau-paleis bij uitsteking, vervulde Willem in 1686-1693 het in opdracht van Hendrik III, graaf van Nassau-Breda (1483-1538) ontworpen paleis met de toevoeging van de zuidvleugel en het missende gedeelte van de oostvleugel (afb. 10).⁶¹ Aan de hand van de vroegste plattegrond, in 1768 vervaardigd door J.W. Schonck, en de inventaris van 1696-1712, weten we welke ruimtes na de uitbreiding ter beschikking stonden van de koning-stadhouder. Tot dan toe had Willem als stadhouder, de enkele keren dat hij het kasteel bezocht, gebruikgemaakt van de vertrekken op de eerste verdieping van de noordvleugel die eerder door Willem van Oranje (1533-1584) waren bewoond.⁶² Na de verbouwing van het kasteel, zo blijkt uit de inventaris, werd naar dit appartement verwezen als 'het oudt koningskwartier'.⁶³ De hierin gelegen 'slaapkamer' was behangen met rood fluweel en huisde een roodfluwelen bed.⁶⁴ De belangrijkste vertrekken van Willem III bevonden zich echter in de door hem voltooide zuid- en oostvleugel van het kasteel. Dit nieuwe 'koningskwartier' – eveneens gelegen op de eerste verdieping – bestond vanaf de grote zaal uit een viertal *anti-chambres*, 'Sijn Majt bedkamer', het groot- en klein kabinet van de koning, de garderobe en tot slot de 'kamer op de poort' (afb. 11).⁶⁵ De inventaris beschrijft twee verschillende ledikanten voor de 'bedkamer'. Allereerst een 'nieuw ledikant uit Engelandt gekomen', gestoffeerd met geel damast en zilveren passementen met een 'imperiale' hemel.⁶⁶ Het tweede bed, eveneens een Engels ledikant, was gemaakt van rood damast met een hoes van groen armozijn.⁶⁷ Een van de twee bedden werd op 20 november 1701 naar het oude kwartier van de koning overgebracht, waarvoor het andere bed in de plaats kwam.⁶⁸

Zowel in het oude als in het nieuwe kwartier had de koning-stadhouder een bedkamer tot zijn beschikking. Tussen beide kwartieren en direct verbonden met het nieuwe kwartier bevond zich bovendien nog een derde appartement, het 'oudt middelkwartier'. Ook dat bevatte een bedkamer. Deze derde 'bedkamer' werd voorafgegaan door een *anti-chambre* behangen met landschapstapjten en bemeubeld met een roodfluwelen baldakijn.⁶⁹ De kamer zelf, gedecoreerd met zeven tapjten met het Nassau-wapen, huisde een rood damasten bed met gouden en zilveren franjes.⁷⁰ Mogelijk was dit bed uit het 'oudtkwartier' afkomstig nadat dit in 1701 opnieuw was ingericht. De aanwezigheid van een baldakijn en het Nassau-wapen

◀ 10. 'Het Hof des Princen van Oranje te Breda', prent door B.F. Immink naar tekening van Pieter de Swart, 1743 (Rijksmuseum Amsterdam)



11. Reconstructie van de eerste verdieping van het Kasteel van Breda. Bewerking van plattegrond van de voornaamste verdieping van Ph.W. Schonck uit 1768 door auteur (Rijksdienst voor het Cultureel Erfgoed)
 ROZE: het nieuwe 'koningskwartier'
 GROEN: 'oudt middelkwartier'
 BLAUW: 'oudt koningskwartier'

doet vermoeden dat ook dit kwartier ter beschikking stond van de koning-stadhouder. De laatste lijkt in Breda dus over drie bedkamers te hebben beschikt. Hoewel het vrij zeker lijkt dat de bedkamer in het nieuwe kwartier de meest representatieve functie vervulde, is onduidelijk welke van de bedden werd gebruikt om in te slapen.

APPARTEMENTEN VAN KONING KAREL II

Na een bezoek aan het nieuwe koningskwartier in Breda in 1696, typeert Edward Southwell dit als 'a very good apartment equal to that of Windsor, 'tho not soe large'.⁷¹ Zoals eerder al door Koen Ottenheim betoogd, biedt deze vergelijking handvatten voor de interpretatie van de vier *anti-chambres* voor de nieuwe bedkamer.⁷² Zij bieden namelijk precies de benodigde ruimte voor de vier ruimtes voor de *bedchamber* in het Engelse appartementensysteem: de *guard chamber*, *presence chamber*, *privy chamber* en *withdrawing room* (afb. 5).

De vergelijking tussen Breda en Windsor biedt eveneens een aanwijzing voor de duiding van de na de Glorious Revolution geïntroduceerde bedkamers. In beide residenties had de koning-stadhouder er namelijk twee tot zijn beschikking. Op Windsor waren deze *great* en *little bedchamber* het resultaat van de renovaties van het kasteel die tussen 1672 en 1684 onder Karel II van Engeland waren uitgevoerd.⁷³ Windsor vormde het hoogtepunt van het door Karel in navolging van het Franse hof geïntroduceerde ceremonieel gebruik van de bedkamer.⁷⁴ Als gevolg hiervan werd het traditionele koninklijke appartement uitgebreid om zowel een *great* als een *little bedchamber* te bevatten, waarbij de eerste een louter representatieve functie vervulde en de tweede door de koning werd gebruikt om in te slapen.⁷⁵ Geheel ondenkbaar onder zijn voorgangers, vonden er in de grote bedkamer van Karel II dan ook recepties van ambassadeurs en gasten plaats.⁷⁶ Zo schrijft de *master of ceremonies* in 1683: 'private audiences heretofore were generally

in the Kings withdrawing roome, [...] tho' since his Ma(es) Restauration they have beene sometimes in the Closset and for the most part in the Bedchamber'.⁷⁷ De *great bedchamber* werd eveneens gebruikt voor de dagelijkse uitvoering van het *lever* en *coucher* ceremonie van de koning.⁷⁸

De eerste aanpassingen door Karel II vonden plaats op Whitehall, waar de koning door de ceremonialisering en de daarmee samenhangende behoefte aan meer ruimte begon met de creatie van een nieuwe bedkamer, inclusief alkoof, volgend op de *withdrawing chamber*.⁷⁹ De vergrote toegankelijkheid van zijn bedkamer leidde echter ook tot behoefte aan een private slaapkamer, die buiten dit staatsappartement werd gecreëerd.⁸⁰ Ook bij het ontwerp van het paleis van Winchester wenste Karel voor zichzelf twee bedkamers. Na de *presence chamber*, *privy chamber* en *withdrawing room* – de traditionele Engelse reeks – kwamen een *privy gallery* en een voorkamer voor de officiële bedkamer van de koning. Voorbij deze bedkamer leidden een kabinet, achtertrap en toilet tot de *inner bed chamber* van de koning.⁸¹

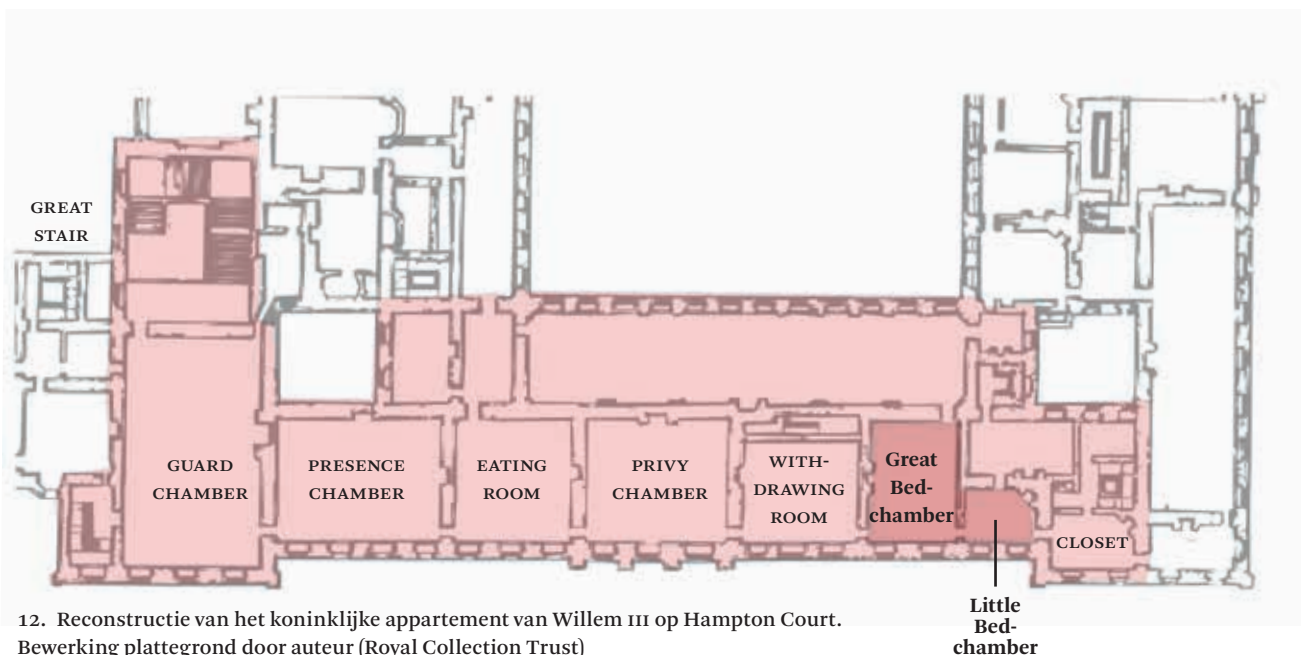
De veranderde rol van de bedkamer, naar Frans voorbeeld, werd door Karel II schriftelijk vastgelegd in zijn bedkamer-specifieke hofordonnanties van respectievelijk 1661 en 1673.⁸² Jacobus II maakte bij zijn aantreden als koning van Engeland, Schotland en Ierland in 1685 een eind aan de door Karel geïntroduceerde ceremonialisering van de bedkamer.⁸³ Dat Willem en Mary er als co-monarchen van Engeland, Schotland en Ierland voor kozen om niet het voorbeeld van haar vader maar dat van haar protestantse oom te volgen, blijkt uit de bedkamer-specifieke hofordonnanties die Willem in 1689 liet opstellen. Hierin wordt vermeld dat deze zijn vervaardigd in 'the same form as they were established in the Reigns of our royal Unkle [Karel II

van Engeland] and Grandfather [Karel I van Engeland] of ever blessed Memory'.⁸⁴ Door actief te verwijzen naar de hofetiquette van Karel I en Karel II, trachtte Willem, zoals in 2009 door Jasper van der Steen is beargumenteerd, aan zijn nieuwe onderdanen te tonen dat hij zijn hof naar geaccepteerde Engelse standaarden wilde organiseren.⁸⁵

KENSINGTON PALACE EN HAMPTON COURT PALACE

De keuze om ook op het vlak van de ruimtelijke organisatie het voorbeeld van Karel II te volgen, blijkt eveneens uit de koninklijke appartementen in de door Willem en Mary verbouwde paleizen Kensington Palace en Hampton Court Palace. Hoewel het paleis van Whitehall de officiële residentie van de Engelse monarchen bleef, koos het paar ervoor om voornamelijk op Hampton Court te resideren.⁸⁶ Dit oorspronkelijke Tudor-paleis werd tussen 1689 en 1702 onder leiding van de architecten Christopher Wren (1632-1723) en William Talman (1650-1719) verbouwd en uitgebreid.⁸⁷ In april 1700 was het appartement van Willem, gelegen op de eerste verdieping aan de noordoostzijde van het paleis, gereed. Het bestond, volgend op de *King's great stair*, uit een *guard chamber*, *presence chamber*, *eating room*, *privy chamber*, *withdrawing room*, *great bedchamber*, *little bedchamber* en enkele kabinetten (afb. 12).⁸⁸

In 1699 werd de grote bedkamer van het appartement ingericht met een groen damasten bed dat uit het paleis van Windsor was overgekomen.⁸⁹ De kleine bedkamer was in de herfst van 1700 ingericht met meubels en behangsels van geel 'Indiaans' damast.⁹⁰ Antonio Verrio (ca. 1636-1707) werd gevraagd te beginnen aan de plafondschilderingen van zowel de grote als de kleine bedkamer en daartoe werden beide vertrekken in 1701 leeggehaald. De meubels uit de kleine bedkamer werden na het afronden van de werkzaam-



12. Reconstructie van het koninklijke appartement van Willem III op Hampton Court. Bewerking plattegrond door auteur (Royal Collection Trust)



13. Praalbed van Maria II Stuart in vermoedelijk de *great bedchamber* van Hampton Court Palace op prent uit 1695 (Rijksmuseum Amsterdam)

heden teruggeplaatst, die van de grote bedkamer echter niet.⁹¹ Voor deze kamer werd een nieuw roodfluwelen bed aangekocht waar, passend bij de ceremoniële en representatieve functie van de ruimte, een balustrade omheen werd geplaatst.⁹²

In de jaren 1689-1695 werden in opdracht van Willem en Mary eveneens werkzaamheden verricht aan Kensington Palace.⁹³ Het appartement van de koning-stadhouder sloot aan op de *grand staircase* in het zuidwestelijke paviljoen van het paleis. Hoewel door het ontbreken van een plattegrond de precieze positie van de vertrekken onzeker is, bestond het staatsieappartement in ieder geval uit de volgende ruimtes: *guard chamber*, *presence chamber*, *privy chamber*, *King's great bedchamber*. De aansluitende *privy stair* gaf toegang tot de erachter gelegen persoonlijke ruimtes van de koning-stadhouder, waaronder zijn slaapkamer.⁹⁴

EEN ENGELS MODEL IN DE REPUBLIEK?

In tegenstelling tot de stadhoudelijke appartementen van Frederik Hendrik en Willem III, die merendeels waren ingericht met een enkele bedkamer, bestond het Engelse koninklijke appartement na het aantreden van Karel II van Engeland in 1660 uit twee bedkamers; één voor representatief en één voor privaat gebruik. Hoewel het ceremonieel gebruik van de bedkamer door Karel was overgenomen van het hof van

Lodewijk XIV, en dus het Franse model volgde, was het door de consequente implementering in de Engelse koninklijke residenties en de formele vastlegging in de vorm van hofordonnanties een integraal onderdeel geworden van het koninklijke appartement van Karel II van Engeland. Door de overname van het bedkamer-ceremonieel en de creatie van een *great* en *little bedchamber* op Kensington Palace en Hampton Court Palace, bevestigde Willem op zijn beurt hoe het gebruik van twee bedkamers behoorde tot het koninklijke Engelse appartement (afb. 13). De expliciete verwijzing naar zijn twee koninklijke Engelse voorgangers in zijn bedkamerordonnantie toont daarbij hoe Willem niet het Franse model van Lodewijk XIV trachtte te imiteren, maar het voorbeeld van Karel II van Engeland. Voor Willem waren de twee bedkamers niet Frans, maar Engels.

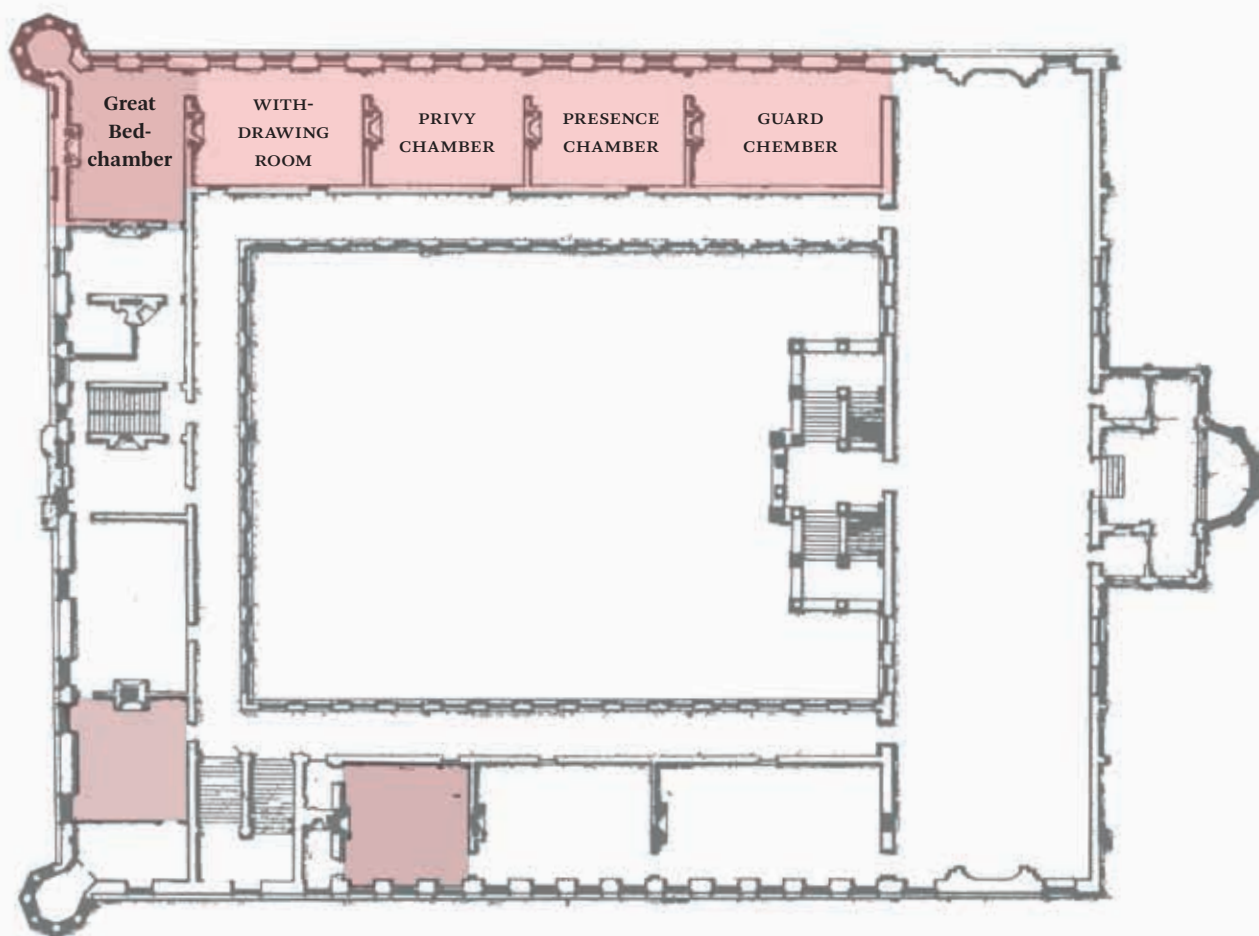
In de Republiek kwamen de twee bedkamers alleen voor in residenties die de koning-stadhouder volgend op de Glorious Revolution verbouwde. Dit maakt het aannemelijk dat Willem op Het Loo, het Huis te Dieren en het Kasteel van Breda eveneens het Engelse koninklijke voorbeeld volgde. De gelijkenissen met het Engelse appartementensysteem van Karel II zijn het duidelijkst aanwezig in Breda. 'Sijn Majt bedkamer' komt overeen met de koninklijke *great bedchamber* en wordt voorafgegaan door vier kamers die correspon-

deren met de *guard chamber*, *presence chamber*, *privy chamber* en *withdrawing room* (afb. 14). Mogelijk fungeerde de 'slaapkamer' in 'het oudt koningskwartier' of de 'bedkamer' in het 'oudt middelkwartier' als een private slaapkamer voor de koning-stadhouder. Zoals ook het geval was in Whitehall en Winchester, lagen deze bedkamer en slaapkamer in het verlengde van, maar niet direct achter, de *great bedchamber* van de koning.

In tegenstelling tot het Kasteel van Breda, kon voor het Huis te Dieren en Het Loo de Engelse dispositie van vertrekken niet één op één worden ingepast. Misschien trachtte Willem ook hier toch zo goed als mogelijk een Engels model te implementeren. In beide residenties boden de nieuwe kwartieren plaats aan een voorkamer en een audiëntiekamer alvorens de nieuwe bedkamer van de koning werd bereikt. Naar het Engelse voorbeeld zou dit kunnen betekenen dat deze ruimtes dienstdeden als respectievelijk *guard chamber* en *presence chamber*, waarbij wegens ruimtegebrek of gezien het karakter van de huizen als jacht- en zomerresidentie de *privy chamber* was weggelaten. Daarnaast boden de post-Glorious Revolution-uitbreidingen ruimte aan een tweede, representatieve bed-

kamer in het nieuwe koninklijke kwartier, en een private slaapkamer in het oorspronkelijke stadhoudelijke appartement. In tegenstelling tot Willems nieuwe appartement op het Kasteel van Breda, lijken de oplossingen voor Het Loo en het Huis te Dieren bij bezoekers een weinig koninklijke indruk te hebben achtergelaten. Zo schrijft Joseph Shaw na een bezoek aan Het Loo in 1700 dat 'by the Size, Magnificence and Pride, it seems design'd more for the Prince of Orange than a King of England'.⁹⁵

Zover bekend zijn er van Willem in de Republiek geen hofordonnanties overgeleverd. Toch lijkt Willem ook hier in een aantal gevallen gebruik te hebben gemaakt van bedkamer-ceremonieel. Zo heeft Eloy Koldewij vastgesteld dat de Duitse militair en gezant Alexander van Spaen (1619-1692) meermaals te gast was bij het *coucher* van de koning-stadhouder.⁹⁶ Paul Rem beschrijft hoe uit het dagboek van Constantijn Huygens blijkt dat deze samen met ministers en andere hooggeplaatsten personen bijeenkwam in de bedkamer van de koning-stadhouder.⁹⁷ Het representatieve en ceremoniële gebruik van de bedkamer van de koning-stadhouder in de Republiek behoeft echter meer onderzoek om dit in detail te kunnen vaststellen.



14. Het Engelse appartementensysteem toegepast op het kasteel van Breda, met in donkerroze de locaties van bedkamers. Bewerking van plattegrond van de voornaamste verdieping van Ph.W. Schonck uit 1768 door auteur (Rijksdienst voor het Cultureel Erfgoed)

BESLUIT

Door vergelijkend onderzoek van het appartementensysteem in de stadhouderlijke residenties in de Republiek en de koninklijke Engelse paleizen in de tweede helft van de zeventiende eeuw, kunnen de door koning-stadhouder Willem III gebruikte bedkamers nader worden geduid. Waar de zeventiende-eeuwse stadhouderlijke appartementen tot de Glorious Revolution bijna allemaal beschikten over één bedkamer, bracht de positieverandering van Willem naar koning-stadhouder hier verandering in. Dit artikel toont aan dat de situatie die bezoekers nu op Het Loo kunnen aanschouwen niet op zichzelf stond. Net als in de paleizen die Willem in Engeland renoveerde – Hampton

Court en Kensington Palace – werd op het Huis te Dieren en het Kasteel van Breda een tweede bedkamer geïntroduceerd in de voor hem ingerichte appartementen. Hoewel het ceremonieel gebruik van de bedkamer in oorsprong Frans was, lijkt Willem daarbij het voorbeeld van zijn Engelse voorganger Karel II te hebben gevolgd. Met de introductie van een tweede bedkamer, gemeubileerd met uit Engeland afkomstige ledikanten en mogelijk omgeven door Engels bedkamerceremonieel, trachtte Willem zich in de Republiek op architecturale wijze als koning van Engeland te positioneren. Met de uitbreiding in 1691 veranderde Het Loo van een stadhouderlijk jachtslot in een koninklijke residentie van een Engelse vorst.

NOTEN

Dit artikel is een bewerking van mijn presentatie 'Een koninklijke staatsie-slaapkamer in de Republiek? Willem III en Mary op Het Loo in context', op de studiedag *Slapen op Stand: Het Nederlandse Hemelbed, 1690-1730* aan de Universiteit Leiden op 7 juni 2022. Het uitgevoerde onderzoek is onderdeel van het Europese Training Netwerk PALAMUSTO. Dit project ontvangt financiering van het onderzoeks- en innovatieprogramma Horizon 2020 van de Europese Unie in het kader van de Marie Skłodowska-Curie-subsidieovereenkomst nr. 861426. Dit artikel geeft enkel de mening van de auteur en de subsidievertrekker is niet verantwoordelijk voor de informatie die het bevat.



- 1 Voor de inventaris, zie S.W.A. Drossaers en Th.H. Lunsingh Scheurleer, *Inventarissen van de inboedels in de verblijven van de Oranjes en daarmee gelijk te stellen stukken 1567-1795*, 1, 's-Gravenhage 1974-1976, 647-694. *Inventaris van de inboedel van het Huis het Loo. Het Oude Loo en het Huis Merwel*, 1713. Voor de plattegrond: Archief Paleis Het Loo, RL7596, Anoniem, *Plattegrond van de begane grond en de eerste verdieping van het corps de logis en de binnen- en buitenpaviljoens*, gedateerd 1695.
- 2 P.H. Rem, 'Restoration of the state bed acquired by Het Loo Palace and intended for the bedchamber of king stadholder William III', *Textile History* 31 (2000) 2, 150-162, hier 155. Zie ook: S. Thurley, *Palaces of Revolution. Life, death & art at the Stuart court*, Glasgow 2021, 401.
- 3 A. Renting, 'De bewoning van Het Loo ten tijde van Willem en Mary', in A. Renting (red.), *Paleis Het Loo. Een koninklijk huis*, Apeldoorn/Zwolle 2022, 119.
- 4 Renting 2022 (noot 3), 119.
- 5 K. Ottenheim, 'Between Paris and London. The seventeenth-century residences of the House of Orange' presentatie tijdens het PALATIUM-symposium *Court residences as places of exchange in late medieval and early modern Europe, 1400-1700*, München, 4-7 maart 2015. Zie eveneens: K. Ottenheim, 'Symmetrie als spiegel van een vorstelijke wooncultuur', in: A. Kos e.a. (red.), *Spiegelingen. De vernieuwing van Paleis Het Loo*, Rotterdam 2023, 36-51 (nog te verschijnen). Ik dank Koen Ottenheim voor het vroegtijdig beschikbaar stellen van beide artikelen en de geleverde feedback.
- 6 Voor de inventaris van het Huis te Dieren, zie Drossaers en Lunsingh Scheurleer 1974-1976 (noot 1), 597-620. Voor de inventaris van het kasteel van Breda zie Drossaers en Lunsingh Scheurleer 1974-1976 (noot 1), 575-410.
- 7 H. Ronnes en M. Haverman, 'A reappraisal of the architectural legacy of king-stadholder William III and queen Mary II. Taste, passion and frenzy', *The Court Historian* 25 (2020) 2, 158-177, hier 163.
- 8 E. Soja, 'Taking space personally', in: S. Arias en B. Warf (red.), *The spatial turn. Interdisciplinary perspectives*, Londen 2008, 11-35.
- 9 S. Hoppe, K. De Jonge en S. Breitling, 'Introduction', in: S. Hoppe, K. De Jonge en S. Breitling (red.), *The interior as an embodiment of power. The image of the princely patron and its spatial settings (1400-1700)*, Heidelberg 2018, 9-14, hier 9-10.
- 10 J. van der Steen, "'This nation was not made for me". William III's introduction to etiquette, ritual and ceremony at the English court, 1688-1691', *Dutch Crossing* 33 (2009) 2, 121-134; Ronnes en Haverman 2020 (noot 7), 159-160.
- 11 H. M. Baillie, 'Etiquette and the planning of the state apartments in baroque palaces', *Archaeologia* 101 (1967), 169-199. Andere voorbeelden van deze methode zijn: J. Guillaume (red.), *Architecture et vie sociale. L'organisation intérieure des grandes demeures à la fin du Moyen Age et à la Renaissance. Actes du colloque tenu à Tours du 6 au 10 juin 1988*, Parijs 1994; M. Chatenet, *La cour de France au XVIIe siècle. Vie sociale et architecture*, Parijs 2002; S. J. Klingensmith, *The utility of splendor. Ceremony, social life, and architecture at the court of Bavaria, 1600-1800*, Chicago 1993; M. Fantoni e.a. (red.), *The politics of space. European courts, c. 1500-1700*, Rome 2009.
- 12 Voor de ontwikkeling in de Lage Landen zie H. Ronnes, 'An archeology of the noble house. The spatial organisation of fifteenth- and sixteenth-century castles and country houses in the Low Countries and the privacy debate', *Medieval and modern matters. Archaeology and material culture in the Low Countries* 3 (2012), 135-163.
- 13 Baillie 1967 (noot 11), 172.
- 14 Baillie 1967 (noot 11), 175.
- 15 Baillie 1967 (noot 11), 182.
- 16 Baillie 1967 (noot 11), 186. Voor de evolutie van het Franse koninklijke appartement, zie R. Masson en T. Sarmant, 'Comitas et Magnificentia. Essai sur l'appartement royal en France', in: T.W. Gaetgens e.a. (red.), *Versailles et l'Europe. L'appartement monarchique et princier, architecture, décor, cérémonial*, Parijs/Heidelberg 2017, 25-49.
- 17 Zie hiervoor de volgende publicaties van K. Ottenheim. 'Les appartements princiers des residences du prince d'Orange dans la Hollande du XVIIe siècle', in: T.W. Gaetgens e.a. (red.), *Versailles et l'Europe. L'appartement monarchique et princier, architecture, décor, cérémonial*, Parijs/Heidelberg 2017, 619-648; 'Living apart together? Apartment systems of the Dutch seventeenth-century elite', in: M. Chatenet en K. De Jonge (red.), *Le prince, la princesse et leurs logis. Manières d'habiter dans l'élite aristocratique européenne (1400-1700)*, Parijs 2014, 327-340; "'van Bouwlust soo beseten". Frederik Hendrik en de bouwkunst', in: M. Keblusek en J. Zijlmans (red.), *Vorstelijk vertoon. Aan het hof van Frederik Hendrik en Amalia,*

- Den Haag/Zwolle 1997, 105-125.
- 18 Ottenheim 2017 (noot 17), 621.
- 19 Ottenheim 2017 (noot 17), 626-633.
- 20 C.W. Fock, 'Interieuropvattingen van Amalia van Solms. Een Frans getint hof in de Republiek (ca. 1625-1675)', *Tijdschrift voor Interieurgeschiedenis en Design* 34 (2005), 25-45, hier 17.
- 21 Drossaers en Lunsingh Scheurleer 1974-1976 (noot 1), 203, 208, 209, 380.
- 22 Drossaers en Lunsingh Scheurleer 1974-1976 (noot 1), 190, no. 205.
- 23 Ottenheim 1997 (noot 17), 115.
- 24 Ottenheim 1997 (noot 17), 116.
- 25 Ottenheim 1997 (noot 17), 109; R. Stenvert, 'Sporen van stadhouders. Verbliven en besturen in het westelijke deel van het Binnenhof', *Bulletin KNOB* 121 (2022) 4, 47-63, hier 51-52.
- 26 Drossaers en Lunsingh Scheurleer 1974-1976 (noot 1), 182-188.
- 27 Drossaers en Lunsingh Scheurleer 1974-1976 (noot 1), 190-196.
- 28 C.W. Fock, 'The court of stadholder prince Frederic Henry of Orange and Amalia of Solms. The furnishing of their apartments', in: Chatenet en De Jonge 2014 (noot 17), 311-326, hier 314.
- 29 Drossaers en Lunsingh Scheurleer 1974-1976 (noot 1), 181, 189.
- 30 Drossaers en Lunsingh Scheurleer 1974-1976 (noot 1), 181, no. 12.
- 31 Fock 2014 (noot 28), 314.
- 32 Stenvert 2021 (noot 25), 53.
- 33 Stenvert 2021 (noot 25), 53.
- 34 Ronnes en Haverman 2020 (noot 7), 163.
- 35 Drossaers en Lunsingh Scheurleer 1974-1976 (noot 1), 432-435.
- 36 Drossaers en Lunsingh Scheurleer 1974-1976 (noot 1), 433, no. 135-147.
- 37 Drossaers en Lunsingh Scheurleer 1974-1976 (noot 1), 433, no. 148-164.
- 38 B. Brenninkmeyer-de Rooij en E. de Heer, 'William III and the royal collections', in: R. van Leeuwen (red.), *Paintings from England. Wiliam III and the royal collections*, Den Haag 1988, 9.
- 39 E. Griffey, *On display. Henrietta Maria and the materials of magnificence at the Stuart court*, Londen 2015, 75. Voor het appartement van Albertine Agnes op het stadhouderlijk paleis te Leeuwarden, waar vanaf 1660 een nieuwe kamer aansluitend op de kamer van de stadhouder-vrouw was gerealiseerd, is eveneens een gelijkaardige dispositie geopperd. Zie J. de Haan, 'L'appartement princier au palais du Stadhouder à Leeuwarden 1650-1710', in: Gahtgens e.a. 2017 (noot 17), 599-618, hier 606. De door de ingenieur en landmeter Hendrick van Schwaefeldt in 1664 vervaardigde plattegrond maakt echter duidelijk dat, hoewel direct naast elkaar gelegen, de ruimtes niet met elkaar in verbinding stonden door middel van een deur en zodoende niet als grote en kleine slaapkamer binnen één appartement kunnen hebben gefungeerd. Daarom kan deze sequentie niet als voorbeeld voor Mary hebben gediend. De plattegrond is beschikbaar in de beeldbank van het historisch centrum Leeuwarden (THAD106): www.historischcentrumleeuwarden.nl/onderzoek/beeldbank/zoeken-in-de-beeldbank/detail/ofad25a7-d478-2869-8c29-af4b93ed7ca8/media/cfocfeag-4f8f-6b31-0d63-7300c5c9115d.
- 40 T. Chapman Hamilton en M. Proctor-Tiffany (red.), *Moving women moving objects (400-1500)*. *Maps, spaces, cultures*, vol. 2, Leiden/Boston 2019; H. Watanabe-O'Kelly, 'Cultural transfers and the eighteenth-century queen consort', *German History* 34 (2016) 2, 279-292; H. Watanabe-O'Kelly en A. Morton (red.), *Queen consorts, cultural transfers and european politics*, c. 1500-1800, Londen/New York 2017.
- 41 Drossaers en Lunsingh Scheurleer 1974-1976 (noot 1), 439-440.
- 42 Drossaers en Lunsingh Scheurleer 1974-1976 (noot 1), 440.
- 43 Drossaers en Lunsingh Scheurleer 1974-1976 (noot 1), 386-387.
- 44 Drossaers en Lunsingh Scheurleer 1974-1976 (noot 1), 624.
- 45 Voor de eerste bouwfase van Het Loo, zie J.C. Bierens de Haan, 'De bouw van paleis Het Loo, 1685-1689', in: Renting 2022 (noot 3), 45-64.
- 46 Drossaers en Lunsingh Scheurleer 1974-1976 (noot 1), 649 met nr. 38. Ook in de 'kleercamer' van Mary bevonden zich 'een groen say pavilloentje, twee matrassen, een hoofdpeulen, drie catoenen deekens'. Gezien de onvolledigheid en de simpelheid ervan, lijkt het onaanemelijk dat deze door Mary werden gebruikt om in te slapen. Waarschijnlijk is dat het diende als rustbed of voor gebruik door hovelingen verantwoordelijk voor de garderobe.
- 47 Drossaers en Lunsingh Scheurleer 1974-1976 (noot 1), 464-468.
- 48 Drossaers en Lunsingh Scheurleer 1974-1976 (noot 1), 467 met nr. 321, 466 met nr. 292.
- 49 G. Upmark, 'Ein Besuch in Holland 1689 aus den Reiseschilderungen des schwedischen Architekten Nicodemus Tessin d. J.', *Oud Holland* 18 (1900), 144-152, hier 146. Een vergelijkbaar beeld geeft de inventaris van Oranienstein uit 1695: In 'Ihrer hochheits schlaffcammer' bevond zich een 'ledicant mit grau seyden damast' en in 'Ihrer hochheits presence' een 'ledicant mit fiolet seyden damast', zie Drossaers en Lunsingh Scheurleer 1974-1976 (noot 1), 159, 172.
- 50 Drossaers en Lunsingh Scheurleer 1974-1976, (noot 1), 468-470.
- 51 Rem 2000 (noot 2), 155.
- 52 Drossaers en Lunsingh Scheurleer 1974-1976 (noot 1), 471.
- 53 Drossaers en Lunsingh Scheurleer 1974-1976 (noot 1), 577-578, 588, 648, 667.
- 54 Drossaers en Lunsingh Scheurleer 1974-1976 (noot 1), 667.
- 55 Karmozijnen stoffen werden vervaardigd met het pigment karmijnzuur. Het pigment zelf werd gewonnen uit de eitjes van de cochenilleluw. Door het bewerkelijke proces en de daaruit voortkomende purperrode kleur was karmozijn/karmijn een bij uitstek 'koninklijke' kleur. Voor meer over karmijn, zie C. Padilla en B.C. Anderson (red.), *A red like no other. How cochineal colored the world*, New York 2015.
- 56 Tussen 'Sijn Majts. oude anti-chambre' en zijn slaapkamer bevond zich in 1699 namelijk 'sijn majesteys presentiecamer', die was behangen met zeven tapijten 'reprenterende de kinderen Israels'. Zie hiervoor Drossaers en Lunsingh Scheurleer 1974-1976 (noot 1), 598.
- 57 Drossaers en Lunsingh Scheurleer 1974-1976 (noot 1), 611-613.
- 58 Drossaers en Lunsingh Scheurleer 1974-1976 (noot 1), 598 met nr. 18.
- 59 Drossaers en Lunsingh Scheurleer 1974-1976 (noot 1), 611 met nrs. 334 en 338.
- 60 Drossaers en Lunsingh Scheurleer 1974-1976 (noot 1), 612 met nr. 347.
- 61 G. van Wezel, *Het paleis van Hendrik III, graaf van Nassau te Breda*, Zwolle/Zeist 1999, 307.
- 62 Balthasar II Moretus vermeldt over dit appartement in zijn reisverslag van 1668 het volgende: 'Daer neven [de grote zaal] passeerden [we] door de eet salet ende slaepcamer van den Prins in welke dat op een turcksche tapijte stont een schoon Flewele leddecan, de balcken waren seer constich geschildert ende vergut [verguld]'. Zie Balthasar II Moretus, 1668. Overgenomen uit Van Wezel 1999 (noot 61), bijlage IIE, 423.
- 63 Drossaers en Lunsingh Scheurleer 1974-1976 (noot 1), 575-410, hier 578
- 64 Drossaers en Lunsingh Scheurleer 1974-1976 (noot 1), 578 met nr. 37.
- 65 Drossaers en Lunsingh Scheurleer 1974-1976 (noot 1), 587-590.
- 66 Drossaers en Lunsingh Scheurleer 1974-1976 (noot 1), 588, met nr. 245.
- 67 Drossaers en Lunsingh Scheurleer 1974-1976 (noot 1), 589 met nr. 255.
- 68 Drossaers en Lunsingh Scheurleer 1974-1976 (noot 1), 588: 'Alles behalve de tapijten sijn gebragd op Sijn Majts. oud quartier nu gerepareerd zijnde, en in plaets komt hier een ander ciraet als 't volgd'.
- 69 Drossaers en Lunsingh Scheurleer 1974-1976 (noot 1), 577-578.
- 70 Drossaers en Lunsingh Scheurleer 1974-1976 (noot 1), 577-578 met nrs. 21, 22, 24.
- 71 Van Wezel 1999 (noot 61), 308.
- 72 Ottenheim 2015 (noot 5).
- 73 A. Key, *The ceremonies of Charles II's court*, ongepubliceerd proefschrift, Queen Mary University of London 2004, 28; Thurley 2021 (noot 2), 334-335.
- 74 B. Weiser, *Charles II, and the politics of access*, Woodbridge 2003, 3. Zie ook A. Key, *The magnificent monarch. Charles II and the ceremonies of power*, Londen 2008.
- 75 S. Thurley, 'The lost Palace of Whitehall', *History Today* 48 (1998) 1, 47-52, 51.
- 76 Key 2004 (noot 73), 30.
- 77 Key 2004 (noot 73), 30.

- 78 Thurley 2021 (noot 2), 345.
- 79 S. Thurley, *Whitehall Palace. The official illustrated history*, Londen 2008, 106.
- 80 Thurley 2008 (noot 79), 106.
- 81 Keay 2004 (noot 73), 28-29.
- 82 Keay 2004 (noot 73), 28.
- 83 Keay 2004 (noot 73), 36.
- 84 Bodleian Library, MS. Rawl. A. 142, fol. 2r: *A Book containing his majesty's orders for the government of the bed-chamber and the private lodgings (...)*.
- 85 Van der Steen 2009 (noot 10), 125.
- 86 Ronnes en Haverman 2020 (noot 7), 169; S. Thurley, *Hampton Court. A social and architectural history*, New Haven 2003, 151.
- 87 Voor de verschillende werkzaamheden die onder Willem en Mary plaatsvonden op Hampton Court, zie Thurley 2003 (noot 86).
- 88 Thurley 2003 (noot 86), 186.
- 89 Thurley 2003 (noot 86), 202.
- 90 Thurley 2003 (noot 86), 202.
- 91 Thurley 2003 (noot 86), 204.
- 92 Thurley 2003 (noot 86), 204.
- 93 Voor de werkzaamheden aan Kensington Palace, zie E. Impey, *Kensington Palace. The official illustrated history*, Londen 2005.
- 94 Impey 2005 (noot 93), 30. Zie ook S. Edwards, "‘Very noble, tho's not Greate'. The making of a new court for William, Mary and Anne", in: O. Fryman (red.), *Kensington Palace. Art, architecture and society*, New Haven 2018, 65-91, hier 72.
- 95 Van Wezel 1999 (noot 61), 308.
- 96 E.F. Koldewey, 'Nieuwe glans binnen oude muren. Het interieur van kasteel Biljoen', in: J. Jas en C. Gietman (red.), *Biljoen. Kasteel – bewoners – landgoed*, Zwolle/Arnhem 2020, 206-227, hier 209.
- 97 Rem 2000 (noot 2), 155.

M. FRAIKIN MA studeerde Kunstgeschiedenis aan de Universiteit Leiden en de Universiteit van Amsterdam. Momenteel werkt ze aan de KU Leuven en de Universiteit Utrecht aan haar promotieonderzoek naar de ruimtelijke ontwikkeling van de bedkamer in West-Europese hoven tussen 1300 en 1715. Dit onderzoek is onderdeel van het door Horizon 2020 gefinancierde onderzoeksproject PALAMUSTO. (miara.fraikin@kuleuven.be)

ROYAL BEDCHAMBERS IN THE REPUBLIC POSITIONING AND USAGE MODELLED ON ENGLISH PRACTICE

MIARA FRAIKIN

This article takes a fresh look at the royal bedchambers of Stadholder-King William III (1650-1702) in his residences in the Republic. By placing their spatial and functional development in a Dutch-English perspective, it arrives at a new interpretation of these bedchambers.

Until 1689, the stadholder residences were predominantly characterized by the French arrangement of antechamber, bedchamber, cabinet and wardrobe. The bedchamber, the only room that contained a bed, was probably also used to receive guests. New analysis of the surviving inventories makes clear that the Stadholder-King's apartments at Het Loo, Huis te Dieren and Breda Castle contained not one but two bedchambers. In all three cases the second bedchamber dated from the renovations carried out in the wake the Glorious Revolution of 1689, which saw Willem III crowned king of England, Scotland and Ireland.

The comparative research that underpins this article shows how, in contrast to the Dutch Republic, where most stadholder apartments had just one bedchamber, English royal apartments after the restoration of the monarchy in 1660 consistently featured two bedchambers. Examples include Whitehall, Winchester and Windsor. Charles II (1660-1685) introduced the French custom of the 'great bedchamber' for ceremonial and representational purposes. Charles also laid

down the ceremonial use of the bedchamber in dedicated bedchamber court decrees. When Willem III became king of England, he tailored his own court decrees to this ceremonial usage. He also emulated his uncle Charles's architectural arrangement, by creating a great and a little bedchamber in his royal apartments at Hampton Court and Kensington Palaces.

The substantial similarities in spatial organization between Breda Castle and Windsor Castle indicate a shared English royal layout. Following the example of Charles II of England, 'Sijn Majt' [His Majesty's] bedchamber' in Breda functioned as the ceremonial bedchamber of the Stadholder-King. In the palaces of Huis te Dieren and Het Loo the rooms of the English royal apartment could not be replicated one-on-one. In the inventory for Het Loo, the differentiation between 'bedcamer' and 'slaepcamer' does however suggest a division between a ceremonial bedchamber and a private bedchamber for sleeping. This article consequently argues that in introducing two bedchambers, Stadholder-King Willem III was modelling himself on his English predecessor Charles II. Although originally based on the ceremonial use of the bedchamber at the French court, when Willem introduced two bedchambers at Breda Castle, Huis te Dieren and Het Loo, he was presenting himself as king of England.