

VORMGEVEN AAN ONTMOETING

HET ARCHITECTENECHTPAAR HENK THIEME EN
BRITA THIEME-DOMELA NIEUWENHUIS

SANNE TILLEMA



'U (...) moet wel bedenken, dat het gebouwde lange tijd de omgeving van mensen zal vormen', schreef architect Henk Thieme in 1984.¹ Nu, bijna veertig jaar later, wordt het oeuvre van hem en zijn compagnon Brita

Thieme-Domela Nieuwenhuis langzaam uitgewist. Het gemeentehuis in Haren is afgebroken en het wooncentrum Nij Ylostins in IJlst wordt met sloop bedreigd. De plattelandsbibliotheek in Groningen is na een verbouwing nog amper herkenbaar en het kantoor van het Havenschap in Delfzijl heeft door een te grondige schilderbeurt van het brute beton veel aan kracht in-

▲ 1. Henk Thieme en Brita Thieme-Domela Nieuwenhuis met hondje Bobbie in Delft, 1992 (privécollectie familie Thieme)

geboet. De omgang met de gebouwen van Henk Thieme en Brita Thieme-Domela Nieuwenhuis treft veel architectuur uit de Post 65-periode. Vanuit welstandstoezicht is wel eens gezegd: 'Kwaliteit valt vaak pas op, als die er niet meer is, of als die zich juist nadrukkelijk onderscheidt.'² Dit artikel wil de kwaliteit van het oeuvre van Henk en Brita beschrijven om te voorkomen dat nog meer van hun gebouwen worden aangetast of zelfs verdwijnen.

Er is al veel gepubliceerd over architectuur in Nederland uit de periode 1965-1990. Die publicaties gaan meestal over de Randstad en de daar gevestigde bureaus. Een uitzondering is *Architect Jan Sterenberg en het wonen in de jaren '70* (2021), waarin Michiel Kruidenier een van de grootste architectenbureaus in naoorlogs Nederland beschrijft. Het was gevestigd in het Groninger Ter Apel. Van de twee landelijk bekendste architecten uit Noord-Nederland verschenen monografieën, namelijk *Gunnar Daan, architect* (1995) van Bernard Colenbrander en *Abe Bonnema, architect* (1998) van Marijke Martin. Over Cor Kalfsbeek verscheen alleen het DAAD Cahier *Een zitkuil voor het dorp; Een toekomst voor de jaren '70 architectuur van Cor Kalfsbeek* (2016). Het recent verschenen boek *BRUUT, Atlas van het brutalisme in Nederland* (2023) behandelt honderd voorbeelden van brutalistische gebouwen, waarvan slechts zes uit de drie noordelijke provincies.³

Over vrouwelijke architecten uit Noord-Nederland in de Post 65-periode is nog minder gepubliceerd, hoewel Erica Smeets-Klokgieters in haar grensverleggende proefschrift *'Hulde aan onze kranige architecte!'* (2022) laat zien dat voor 1945 het aantal vrouwen dat als ontwerper werkzaam was al flink was toegenomen. In de monografie over Cor Kalfsbeek bleef de rol van zijn echtgenote, interieurarchitect Sibylle Kalfsbeek, onderbelicht. Recent hebben in *Vrouwen in architectuur* (2023) enkele vrouwen in de Nederlandse architectuurgeschiedenis een gezicht gekregen. Over hedendaagse vrouwelijke ontwerpers wordt gepubliceerd in de rubriek *Mevr. De Architect* van het online magazine A.Zine.⁴

Ir. Hendrikus Pieter Thieme (1925-2020) en ir. Brita Thieme-Domela Nieuwenhuis Nijegaard (1929-1995) waren als architectenechtpaar werkzaam vanaf de jaren vijftig tot aan de eeuwwisseling (afb. 1). Vanuit hun bureau in Groningen en de woning in Glimmen maakten ze samen meer dan tweehonderd ontwerpen voor nieuwbouw, verbouw en restauratie. Met uitzondering van een in 1982 geschreven scriptie, *Vrouwen in de (stede)bouw wat doen jullie nou?*, is over het werk van Brita Thieme-Domela Nieuwenhuis tot dusverre niets gepubliceerd. Daarin probeert dit artikel verandering te brengen. Ik introduceer hen in de volgorde waarin zij zichzelf presenteerden: Thieme – Thieme-Domela

Nieuwenhuis architecten. Dit artikel documenteert voor het eerst een deel van het oeuvre van het architectenechtpaar. Het onderzoek is gebaseerd op een projectenlijst, literatuur- en archiefonderzoek en gesprekken met de kinderen van het echtpaar en hun belangrijkste oud-medewerkers.

Het eerste deel van dit artikel introduceert het echtpaar en het bureau. Het belicht vooral de samenwerking tussen de twee ontwerpers, omdat de exacte taakverdeling bij architectenparen niet altijd duidelijk is. Henk en Brita waren een halve eeuw werkzaam, grotendeels in de Post 65-periode, waardoor enkele ontwikkelingen en thema's zichtbaar worden die kenmerkend zijn voor dit tijdvak. Dit is niet de plek om een brede karakterschets van deze periode te geven en evenmin om hun totale oeuvre te behandelen. In zes casussen verdeeld over twee thema's worden enkele van de hoogtepunten in het oeuvre van Thieme – Thieme-Domela Nieuwenhuis architecten belicht. Daarbij wordt beknopt ingegaan op de relatie tussen maatschappelijke ontwikkelingen en architectuur. Het eerste thema is een gebouwtype, namelijk kantoren. Die maakten in deze periode grote ontwikkelingen door en dit is ook zichtbaar in het werk van het echtpaar. Het tweede thema is een fenomeen dat in de Post 65-periode belangrijker werd: de intensieve samenwerking met andere ontwerpers. Henk en Brita gingen in de jaren zeventig en tachtig meerdere samenwerkingen met collega's aan. De meerwaarde daarvan wordt beschreven aan de hand van enkele ontwerpen van deze samenwerkingsverbanden.

HET ARCHITECTENECHTPAAR

Henk Thieme werd in 1925 geboren in Bussum. Hij studeerde bouwkunde aan de hts in Amsterdam en vervolgens aan de Technische Hogeschool (TH) in Delft. Bij het bureau van architect J.A. Lucas (1917-2005) in Voorburg deed hij praktijkervaring op, waarna hij in 1957 afstudeerde bij hoogleraar J.H. van den Broek (1898-1978). Tijdens zijn studie woonde Henk aan de Oude Delft en was hij lid van de Delftsche Studenten Vereeniging Sint Jansbrug. Dankzij gezamenlijke bijeenkomsten met andere studentenverenigingen ontmoette hij de studente bouwkunde Brita.⁵ Brita Domela Nieuwenhuis Nijegaard werd in 1929 geboren in Groningen.⁶ Na het afronden van de hbs wilde zij bouwkunde studeren, maar van haar moeder moest ze eerst een jaar werken. Als ze daarna nog steeds naar Delft wilde vond haar moeder het prima, ook al werd het haar door velen ontraden.⁷ Na een jaar in Zweden als hulp in de huishouding, ging ze in 1947 aan de TH in Delft bouwkunde studeren. Zij woonde aan de Korte Geer in Delft en was lid van Delftsche Vrouwelijke Studenten Vereeniging. Brita liep stage bij het architectenbureau van E. van Linge (1895-



2. Thieme – Thieme-Domela Nieuwenhuis architecten, eigen woonhuis in Glimmen (1964), exterieur (privécollectie familie Thieme)

1964) in Groningen en bij Thunissen en Kranendonk in Den Haag. In 1954 haalde ze haar kandidaatsexamen en stopte ze vooralsnog met de studie.⁸

Henk en Brita trouwden in 1954 en gingen wonen in villa Ilex aan de Jan Thijssenweg in Rijswijk. Daar werd het eerste van hun zes kinderen geboren. Nog voordat ze waren afgestudeerd, werkten ze samen aan ontwerpen voor woningbouw in Leidschendam. Het eerste project werd alleen ondertekend door Henk, maar vanaf het derde ontwerp stonden Henk en Brita gezamenlijk als architecten op de tekeningen vermeld. In 1959 verhuisde het echtpaar naar Groningen, waar zij inwoonden bij familie aan de Pelsterstraat in de binnenstad. Op de verdieping van de woning hadden ze hun kantoor.⁹

In 1964 verhuisden Henk en Brita naar hun zelfontworpen woning aan de Nieuwe Kampsteeg in Glimmen, gebouwd door aannemer Groeneveld uit die plaats (afb. 2 en 3).¹⁰ Het woonhuis van twee lagen heeft

een rechthoekige plattegrond en is opgetrokken in baksteen, met één verglaasde gevel voor een optimale bezonning en uitzicht over het landschap. De zeer flauwe kap komt vaker terug in de ontwerpen van Henk en Brita, maar is hier ontstaan uit een compromis. Oorspronkelijk was het idee om de woning te voorzien van koperen dakbedekking, maar het bestemmingsplan liet de daarbij gedachte kapvorm met lage goot niet toe. De gevels en binnenwanden van schoon metselwerk, de donker gebeitste houten delen en de elementen in schoon beton, die ze vaker toepasten, geven het gebouw een Scandinavisch voorkomen. De woning heeft een open plattegrond, met alle leefruimtes gericht op het landschap. Vanuit de eetkamer is vrij zicht op het woongedeelte in de zitkuil, het speelgedeelte, de keuken en de tuin. Ook in andere woningontwerpen is een dergelijke open plattegrond herkenbaar.¹¹ Brita zei over hun ontwerpen: 'een gebouw moet logies, vanzelfsprekend en doelmatig in zijn omgeving



3. Eigen woonhuis in Glimmen, interieur (privécollectie familie Thieme)

4. Eigen woonhuis in Glimmen, slaap- en werkkamer met tekentafel voor het raam (privécollectie familie Thieme)



worden geplaatst. De installaties, leidingen e.d. moeten er organies in verspreid liggen. (“Zoals in het lichaam de aders, spieren, enz.”) Ook moet een gebouw er stevig uit zien, niet snel “in elkaar geflanst”. De indeling van de binnenruimte moet eveneens logies en duidelijk zijn.¹²

DE SAMENWERKING

Henk en Brita werkten in de eerste jaren met zijn tweeën, maar hierna namen ze medewerkers in dienst als tekenaar, opzichter en interieurontwerper. Het was niet hun bedoeling een groot bureau te vormen. Er waren maximaal vier mensen tegelijkertijd in dienst, sporadisch aangevuld met een stagiair. De medewerkers die het langst bij het bureau betrokken bleven waren Hans Groenewold (1970-1987) en Ch'ing Sze Liem (1973-1986).¹³ Er was geen vaste taakverdeling tussen Henk en Brita. Bij het uitwerken van de tekeningen, het bestek en de begroting en bij de contacten met aannemers wisselden ze elkaar af. De eindverantwoordelijkheid lag altijd bij een van beiden.¹⁴ Deze gelijkwaardige samenwerking kwam ook naar voren in hoe op het bureau de telefoon werd opgenomen: ‘Met Thieme – Thieme-Domela Nieuwenhuis architecten’; een mond vol, maar wel altijd met de namen van beiden.¹⁵

Ook de ondertekening van de ontwerpen was consequent met beide namen en er is geen sprake van parafing, ook niet van medewerkers. Hierdoor is veelal niet te achterhalen van wie de ontwerpen zijn. Er was geen onderlinge competitie, noch een behoefte om een individuele architectuuropvatting uit te dragen. Wel waren er persoonlijke voorkeuren, bijvoorbeeld in het type opdrachten. Restauraties en verbouwingen werden uitgevoerd door Brita, die het interessant vond om oplossingen te zoeken voor bestaande panden en meer affiniteit had met oudere gebouwen. In haar ontwerpen richtte zij zich voornamelijk op goede en praktische woningplattegronden, met veel aandacht voor de lichtinval. Henk had een duidelijke voorkeur voor nieuwbouw en legde zich meer toe op esthetiek en vormgeving. Hij hield niet van ornamentiek en prefereerde heldere harde kleuren, voornamelijk blauw, en streekgebonden materialen zoals de rode Groninger baksteen.¹⁶

Dat de samenwerking op kantoor gelijkwaardig was, betekende echter niet dat buitenwereld de architecten ook als gelijkwaardig zag. In 1982 werd Brita geïnterviewd over haar werkervaringen als vrouwelijke bouwkundig ingenieur. Ze stelde dat zij zich als vrouwelijke architect steeds weer moest bewijzen. Kennelijk verwachtten opdrachtgevers soms dat ze niet meer deed ‘dan (...) de kleur van de gordijnen en dergelijke (...) bepalen’.¹⁷ Op de bouwplaats werd haar wel eens gevraagd wanneer de architect kwam. Dan antwoordde ze: ‘de architect staat voor u!’¹⁸ In 1974 stapte Brita een jaar uit het bureau om haar studie bouwkunde in

Delft alsnog af te maken. Aan de tekentafel op de slaap- en werkkamer werkte ze aan haar afstudeeropdracht (afb. 4).¹⁹ Hierna kon ze haar ingenieurstitel onder alle bouwtekeningen vermelden, zoals Henk al jarenlang deed.

HET WERK

Het oeuvre van architectenbureau Thieme en Thieme-Domela Nieuwenhuis omvat ruim tweehonderd projecten, ontworpen tussen 1954 en 2003. Het betreft vooral nieuwbouw, en dan met name woningen, kantoren en scholen. Ook zijn er verbouwingen en uitbreidingen van bestaande gebouwen en enkele restauraties en renovaties. De opdrachten kwamen meestal uit hun eigen netwerk: familie, kennissen, collega-architecten en aannemers. Woningbouw ontwierpen zij vaak voor particulieren uit de omgeving van Groningen en Glimmen; sommigen kwamen meerdere malen terug voor vervolgonwerpen. Tot de grote opdrachtgevers waarvoor het bureau regelmatig werkte, behoorden de Rijksgebouwendienst en de PTT.²⁰

Naast hun werk als architect was Brita actief in de politiek en Henk in het onderwijs. Vanaf 1978 zat Brita voor de PVDA in de gemeenteraad van Haren. Tussen 1988 en 1994 was zij daar wethouder met welzijn en volkshuisvesting in haar portefeuille. Brita was de politiek ingegaan omdat ze als architect weinig invloed had op bijvoorbeeld bestemmingsplannen en stadsontwikkeling, terwijl haar werk daar wel door werd bepaald; ‘daar wilde ik op een gegeven moment ook wel iets over te zeggen hebben’.²¹ Ook gaf ze korte tijd wiskundeles aan een mms, zat ze in het bestuur van de Stichting Vrouwen Overleg Ruimtelijke Ordening en Volkshuisvesting (VOROV) en was ze lid van de Rooie Vrouwen van de PVDA.

Daar waar Brita de kaders waarbinnen ze als architect werkte wilde verbeteren, zette Henk zich in voor het werkveld en hun medeontwerpers. In de jaren zestig en zeventig gaf hij les aan de hts in Groningen, waar hij kennis van bouwmaterialen doceerde. Aan de Groninger Academie van Bouwkunst gaf hij onder andere les in het vak constructieve vormgeving. Daarnaast was hij actief binnen de Groninger Vereniging tot Bevordering der Bouwkunst (VBB) en de Bond van Nederlandse Architecten (BNA). In het begin van de jaren tachtig was hij voorzitter van de kring Groningen van de BNA. Ook was hij lid van de Rotary Club Groningen, wat het bureau meerdere opdrachten opleverde. Ten slotte zat zowel Henk als Brita korte tijd in een welstandscommissie.²²

KANTOREN

Na woningbouw waren kantoorgebouwen de meest voorkomende ontwerp opdrachten voor het bureau. De opdrachtgevers weerspiegelen verschillende maatschappelijke ontwikkelingen in de Post 65-periode. Er

waren nieuwe typen organisaties, zoals een plattelandsbibliotheek, die vroegen om specifieke gebouwen. Ook waren er bestaande organisaties die behoefte hadden aan nieuwe kantoren die voldeden aan de veranderde eisen van de tijd, zoals de griffie van het provinciaal bestuur of de gemeentelijke sociale dienst in Groningen. Ten slotte waren er organisaties die snel groeiden en ingrijpende ontwikkelingen doormaakten. Zo nam verzekeringsmaatschappij NASK computers in gebruik en groeide het Havenschap in Delfzijl door de aanleg van de Eemshaven. Dit alles vond zijn weerslag in een groot aantal nieuwe kantoorgebouwen. De drie besproken casussen zijn hoogtepunten in het oeuvre van Thieme – Thieme Domela Nieuwenhuis architecten en laten enkele ontwikkelingen in de Post 65-kantoorarchitectuur zien.

BIBLIOTHEEK, GRONINGEN (1964-1965)

Een vroeg ontwerp is de Centrale Plattelandsbibliotheek in Groningen (afb. 5).²³ Het fenomeen van de plattelandsbibliotheek kwam voort uit de reizende bibliotheken, waarbij boeken per kist naar kleinere plaatsen zonder bibliotheek werden verzonden. In de jaren zestig werd de organisatie gecentraliseerd en ontstonden magazijnen van waaruit de boeken werden verzonden. Ook werd in deze periode begonnen met de bibliobus.²⁴

De Centrale Plattelandsbibliotheek werd gebouwd aan de rand van de stad, aan de Laan Corpus den Hoorn. Het gebouw werd in 1965 feestelijk geopend door de minister en geprezen als ‘een eenvoudig, maar zeer doelmatig ontwerp’.²⁵ In de bibliotheek ligt het magazijn voor zo’n 120.000 boeken centraal, met aan drie zijden de expeditie, kantoren en ruimtes voor de verzorging van boeken. Het gebouw werd ontworpen op basis van de afstand van de magazijnstellingen

voor de boeken. Dit leverde een vast stramien op van vijf bij vijf meter, dat de afmetingen van de staalconstructie bepaalde. De buitenwanden bestonden uit donkere grenenhouten elementen en panelen van gehard glas. In het interieur waren houten puien, wanden van schoon metselwerk en plafonds met grenenhouten schroten zichtbaar.²⁶ De materiaalkeuze en vormgeving gaven de bibliotheek een Scandinavische verschijningsvorm.

Door de geringe hoogte had het gebouw een menselijke maat. Het lage doosvormige volume, de rationele opzet en de transparante schil zijn typerend voor modernistische kantoorgebouwen aan het begin van de Post 65-periode. De plattelandsbibliotheek was een groot succes en de collectie boeken breidde in korte tijd aanzienlijk uit. In 1974, slechts zeven jaar na de opening, was het gebouw al te klein geworden en werd het verkocht.²⁷

KANTOORGEBOUW HAVENSCHAP, DELFZIJL (1974)

Een van de meest opvallende gebouwen in het oeuvre van Henk en Brita is het brutalistische kantoor voor het Havenschap Delfzijl uit 1974 (afb. 6).²⁸ Het is een van de weinige projecten waarvan bekend is dat Brita het als haar eigen ontwerp zag.²⁹ In 1972-1974 werkten Henk en Brita aan het nieuwe representatieve kantoorgebouw voor de huisvesting van de directie, de administratie en de weg- en waterbouwkundige afdeling van het Havenschap. Het havenbedrijf ontwikkelde in de jaren zestig en zeventig nieuwe industrie- en havengebieden langs de monding van de Eems. Het bedrijf was daarmee aanjager van de groei van Delfzijl. De kleine vestingstad maakte in deze periode een enorme ontwikkeling door en groeide explosief.

Het kantoor werd gebouwd aan de Noordersingel, tussen de haven, het nieuwe winkelcentrum en de

5. Centrale Plattelandsbibliotheek in Groningen (1965), boekenmagazijn kort na de opening (*Jaarverslag 1965 Centrale Plattelandsbibliotheek voor de provincie Groningen, Groningen 1965, 4*)





6. Kantoorgebouw van het Havenschap Delfzijl in Delfzijl (1974), foto 1983 (foto M.A. Douma, Groninger Archieven)

spoorlijn. Zowel de functie als de omgeving was bepalend voor het ontwerp, waardoor het volgens Brita 'niet anders kon dan dat er een vierkant, herkenbaar blok zou komen'.³⁰ Dit bepaalde vervolgens ook het materiaal, namelijk schoon beton. De opdrachtgever vroeg specifiek om een beschutte ligging en voldoende parkeerplaatsen. Door het gebouw op een voetstuk te plaatsen kon deels eronder worden geparkeerd. Het gebouw bestaat uit een vierkant van tien bij tien meter op basis van een constructief raster van 4,8 meter. Hierin zit een centrale vaste kern met de de trappen, verkeersruimte en natte ruimtes. Rondom deze kern liggen op de verdiepingen de kantoorvertrekken.³¹ Doorlopende balkons met betonnen borstweringen zorgden voor de gevraagde beschutting tegen geluid en wind, terwijl ze ook als vluchtweg konden dienen.

Het Havenkantoor kan tegenwoordig worden gezien als een van de weinige voorbeelden van overtuigend brutalistische architectuur in de provincie Groningen.

Door de sculpturale toepassing van de betonconstructie maakt het een groot gebaar, kenmerkend voor kantoorarchitectuur van de jaren zeventig.

DISTRICTSBUREAU RIJKSPOLITIE, GRONINGEN (1987)

Het architectenbureau kreeg landelijke bekendheid met het ontwerp voor het districtsbureau voor de Rijkspolitie in Groningen; het werd namelijk gepubliceerd in het eerste jaarboek *Architectuur in Nederland* (afb. 7).³² In 1980-1981 ontwierp Henk met Brita en Hans Groenewold het nieuwe districtsbureau in opdracht van de Rijksgebouwendienst. Voor deze opdrachtgever hadden ze eerder onder meer dienstwoningen voor de penitentiaire inrichting in Veenhuizen ontworpen.³³

Het gebouw werd in 1987 opgeleverd en was gesitueerd in een nieuw kantorenpark aan de rand van de stad, op nog geen kilometer afstand van de Platte-landsbibliotheek. Het drassige perceel veengrond,



7. Districtsbureau voor de Rijkspolitie in Groningen (1987) (foto Siem van 't Zet, Groninger Archieven)

'onland', bepaalde in sterke mate de constructie en de architectuur. Henk zei hierover: 'Ik wilde dat het gebouw los zou komen van het Onland. Het moest er als een soort vogel neerstrijken.'³⁴ Het gebouw werd op poten in het water gezet en was via slechts één centrale trap ontsloten. Hierdoor kon worden bespaard op kosten voor het bouwrijp maken van de grond en werd de beveiliging aanzienlijk vergemakkelijkt. De staalconstructie werd vanwege de drassige ondergrond zo licht mogelijk gemaakt en de gevels werden bekleed met panelen van roestvrij staal, een materiaaltoepassing die het echtpaar had gezien op een reis door Zweden. De plattegrond is een doorontwikkeling van het klassieke cellenkantoor, met ruimtes aan lange gangen. Het gebouw bevatte behalve kantoren ook cellen, verhoorkamers en munitieopslag. Op de verdieping kwam een schietbaan, die door een doos-in-doosconstructie optimaal geluiddicht werd.³⁵ Het gebouw werd geprezen vanwege het bijzondere ontwerp: 'De reflecterende gevels accentueren het geringe gewicht van de constructie en wekken associaties met de tech-

nische aspecten van het politieapparaat. De geringe bouwhoogte en de horizontale geleiding temperen een mogelijke machtsuitdrukking', aldus het jaarboek.³⁶ De welstandscommissie beschouwde het als een voorbeeldplan: 'Heldere symmetrische indeling; door reflectie van de omgevingstinten tegelijk contrasterend en harmoniërend; afwisselend van aanzicht: interessante constructieve vormgeving; een zeldzaamheid.'³⁷

SAMENWERKENDE ARCHITECTEN

Het kleine bureau van Henk en Brita ging verschillende samenwerkingen aan, vaak met regionale architecten. De steeds complexere bouwopgaven vroegen om samenwerking tussen gespecialiseerde ontwerpers. Tegelijkertijd bood dit relatief kleine bureaus de mogelijkheid om aan grotere opdrachten te werken. Ook kon hiermee meer afwisseling in de vormtaal worden bereikt. Voor opdrachtgevers was het een betaalbare manier om kennis en ervaring van meerdere deskundigen gezamenlijk te benutten. Voor onderzoek naar Post 65 zijn samenwerkingen interessant, omdat

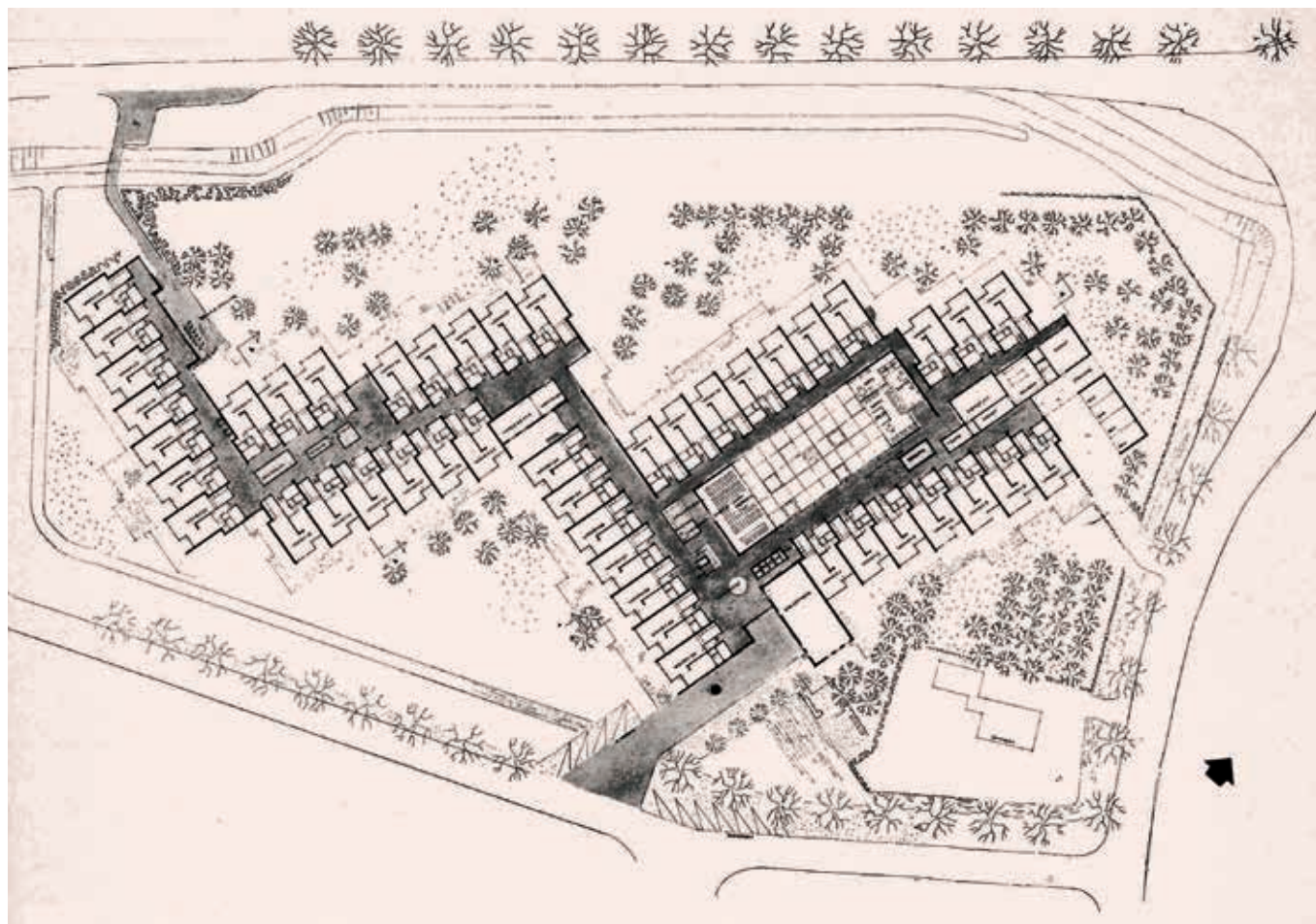
ze een breder scala aan ontwerpers blootleggen en de verbanden tussen architecten onderling laten zien. De hierna beschreven projecten vormen de belangrijkste resultaten van de samenwerking van Henk en Brita met andere architecten. Daarnaast vormden ze in 1983 voor korte tijd de combinatie Plan 3'82, met de Groninger architectenbureaus Algera en v.d. Broek, en Olsmeyer, De Graaf.³⁸

NIJ YLOSTINS, IJLST (1972)

Voor de nieuwbouw van een 'wooncentrum' in het Friese IJlst werd samengewerkt met de architecten- en ingenieursbureaus Nijenhuis en Ebbinge, Timmer, Van Manen en Zwart, met medewerking van project-architect E.B. Haag.³⁹ In opdracht van Stichting Bejaardenzorg IJlst en omstreken werd in 1969-1972 gewerkt aan Nij Ylostins (afb. 8). Het complex is typerend voor de huisvesting van ouderen in de jaren zeventig. Zo begon het met een bewonersonderzoek, hét middel om mensen te betrekken bij bouwplannen dat in de jaren zeventig een grote vlucht nam. Na de behoeften-enquête werd bovengenoemde architectengroep gekozen, omdat zij voor deze vernieuwende opdracht gezamenlijk ruime ervaring en de beste kennis hadden.⁴⁰ Het complex bestaat uit 59 wooneenheden die zijn ge-

groepeerd langs openbare overdekte 'binnenstraatjes'. Binnen het wooncentrum zijn voorzieningen opgenomen, zoals een Groene Kruispost, bibliotheek en een recreatiezaal, waarmee ontmoeting tussen bewoners én dorpsinwoners werd gestimuleerd. Om deze nieuwe woonvorm betaalbaar te kunnen realiseren, werd gekozen voor een constructie met geringe overspanningen en een herhaling van eenheden. Door deze eenheden afwisselend te positioneren, kon in serie worden gebouwd zonder dat het eenvormig werd. Ook werd gestreefd naar een wisselend ruimteprofiel, een beweeglijke grondvorm en afzonderlijk herkenbare woningen. Aan het ontwerp werd het predicaat Experimentele Woningbouw toegekend, omdat het grotendeels openbaar toegankelijk was en bestemd voor zowel bejaarden als kleine gezinnen. Deze integratie van doelgroepen en functies was geen vanzelfsprekendheid in de jaren zeventig en was zelfs alleen wettelijk mogelijk door het predicaat.⁴¹ Het wooncentrum was een groot succes. Van het mengen van doelgroepen kwam het uiteindelijk niet, omdat de vraag van ouderen uit de omgeving zo groot was. In 1974 schreef een architectuurcriticus over Nij Ylostins: 'Alles is hier zo overtuigd, zo echt en zo gewoon, dat detailkritiek tot muggezifterij verwordt.'⁴² De samenwerking tussen

8. Wooncentrum Nij Ylostins in IJlst (1972), situatietekening met plattegrond (gemeente Sudwest-Fryslân)



Nijenhuis en Ebbinge, Timmer, Van Manen en Zwart en Thieme werd niet voortgezet, maar het woonconcept heeft wel navolging gekregen in meerdere plaatsen.⁴³

GEMEENTEHUIS, HAREN (1973-1975)

In de jaren zeventig ging Henk samenwerken met de architect Harm Nijenhuis (1926-1987) uit Gieten en de Winschoter architect Henk Timmer (1913-1975) onder de naam 'Samenwerkende architecten- en ingenieursbureaus Nijenhuis en partners, Timmer, ir. Thieme b.v. Team voor ruimtelijke vormgeving BNA'. Vanuit een tijdelijk kantoor aan het Raadhuisplein in Haren ont-

wierpen Harm en Henk in 1970-1971 het nieuwe gemeentehuis voor Haren (afb. 9).⁴⁴ De keuze van het gemeentebestuur voor een combinatie van architecten kwam voort uit de behoefte aan betrouwbare en lokale ontwerpers, nadat enkele jaren eerder de opdracht aan een Amsterdamse architect was ingetrokken. Ook kon hierdoor 'een zestal architecten hun deskundige inbreng geven, terwijl het honorarium niet hoger is dan voor één architect'.⁴⁵

Gemeenschappelijkheid en kleinschaligheid waren bepalend in het ontwerp; er 'is getracht het méér en de ontmoeting ruimte en gestalte te geven'.⁴⁶ Het gebouw werd midden in het dorpscentrum gesitueerd en bevat

9. Gemeentehuis Haren (1973-1975), vide met trap aan de voetgangersroute door het gebouw, foto uit 2007 (foto Kris Roderburg, Rijksdienst voor het Cultureel Erfgoed)





10. Bekemaheerd in de Groningse woonwijk Beijum (1980) in 1985 (foto K.A. Gaasendam, Groninger Archieven)

een voetgangersroute die vanzelfsprekende ontmoetingen tussen de bewoners en de ambtenaren mogelijk maakte. Het werd opgebouwd uit modules met kantoorruimtes waarvan de afmetingen waren gebaseerd op de grootte van bureaus. Tussen het zichtbare, modulaire betonskelet werden de gevels opgetrokken in metselwerk. De binnenwanden waren verplaatsbaar voor een optimale flexibele indeling. Ook was expliciet rekening gehouden met de mogelijkheid van latere uitbreiding.⁴⁷ Na dit project werkten de drie architecten samen aan woningbouwprojecten in Zuidlaren en Steenwijk. Daarna beëindigden ze hun samenwerking, waarschijnlijk vanwege tegengestelde karakters. Ook het gemeentehuis in Haren was geen lang leven beschoren. Slechts 36 jaar na de opening werd het gebouw gesloopt, omdat de politieke wil om te investeren in verbouw en uitbreiding ontbrak.⁴⁸ In het gebouw had Brita zestien jaar lang gewerkt als raadslid en wethouder.

BEIJUM VLEK III, GRONINGEN (1980)

Beijum is een klassiek voorbeeld van een Nederlandse bloemkoolwijk. De wijk werd in de jaren zeventig in de weilanden aan de rand van Groningen gebouwd en moest zoveel mogelijk aansluiten bij de wensen van de toekomstige bewoners. Om dit te bereiken werd een optimale differentiatie gecreëerd, in zowel straten-

patroon en architectuur als type en prijs van de woningen. Kenmerkend voor deze periode is ook dat werd afgestapt van het gangbare, als rigide ervaren bestemmingsplan. Stedenbouwkundig supervisor Coen Bekink (1922-1996) deelde het gebied op in dertien deelplannen of 'vlekken', die werden uitgewerkt door regionale architectenbureaus.⁴⁹ Tussen 1976 en 1981 werkte het bureau Thieme - Thieme-Domela Nieuwenhuis aan een gymzaal in Beijum I en twee basisscholen met buurtcentra in de vlekken v en VII. Voor het deelplan Beijum III ontwierpen ze in totaal 147 woningen (afb. 10).⁵⁰ Het stedenbouwkundig plan voor deze vlek werd opgesteld door de gemeentelijk stedenbouwkundige, architectenbureau Bekink en het bureau van Henk en Brita. Vervolgens werkten beide bureaus binnen dit kader woningbouwcomplexen uit. Aan de straten Bekemaheerd en Kremersheerd ontwierpen Henk en Brita elk afzonderlijk een eigen woningtype: Brita rug-aan-rugwoningen en Henk geschakelde woningen.⁵¹ De woningen van Brita hebben een kenmerkende kapvorm met een combinatie van platte en schuine delen. Dit komt ook terug in andere ontwerpen, zowel in de woning- als de scholenbouw. De woningen van Henk laten een geschakelde opzet zien waarbij elke individuele woning zo veel mogelijk privacy en buitenruimte heeft. Dit hadden ze eerder ook gedaan bij woningcomplexen in Veenhuizen en het

Groningse Winsum. Henk en Brita hebben Beijum aangegrepen als kans om elk hun eigen vormgevings-ideeën toe te passen in een samen ontworpen deel van deze nieuwe woonwijk.⁵²

CONCLUSIE

Het architectenechtpaar Henk Thieme en Brita Thieme-Domela Nieuwenhuis geniet tot op heden weinig bekendheid en met hun gebouwen wordt niet altijd even zorgvuldig omgegaan. Toch kent het oeuvre een bijzondere kwaliteit. Dit is bijvoorbeeld te zien in het materiaalgebruik, dat werd afgestemd op elke afzonderlijke opdracht. En in de zorgvuldige detaillering en de doelmatige plattegronden, zoals zichtbaar in hun eigen woonhuis. Deze eerste documentatie van een deel van hun oeuvre wil aandacht vragen voor hun werk, om te voorkomen dat het pas gaat opvallen als het er niet meer is.

De drie besproken kantoorgebouwen uit het oeuvre van Thieme – Thieme Domela Nieuwenhuis architecten laten een ontwikkeling zien in de kantoorarchitectuur in de Post 65-periode. De plattelandsbibliotheek werd door hen vormgegeven als een modernistische platte doos, waarbij de constructie werd bepaald door de magazijnstellingen. In de jaren zeventig maakten zij met het kantoor voor het Havenschap een brutalis-

tisch groot gebaar aan de monding van de Eems. Het districts bureau van de rijks politie toont hightech architectuur op poten in het Groninger onland. Ook de samenwerking van Henk en Brita met andere Noord-Nederlandse architecten leverde kenmerken de Post 65-architectuur op. Het wooncentrum in IJlst kreeg het predicaat Experimentele Woningbouw toegekend vanwege het stimuleren van ontmoeting tussen verschillende doelgroepen. Beijum is een klassiek voorbeeld van een bloemkoolwijk, waarin een zo groot mogelijke differentiatie werd gecreëerd door de samenwerking van een aantal regionale ontwerpers. Het gemeentehuis in Haren is juist door de sloop typerend geworden voor de hedendaagse waardering en de omgang met gebouwen uit de Post 65-periode.

De samenwerking van Henk Thieme en Brita Thieme-Domela Nieuwenhuis is bijzonder. Zij waren als ontwerpers gelijkwaardig aan elkaar, wat niet vanzelfsprekend was in de periode waarin ze werkten. Door hun innige manier van samenwerken is meestal niet meer zichtbaar wie van de twee de doorslaggevende ontwerpkeuzes heeft gemaakt. De individuele hand van deze afzonderlijke ontwerpers is versmolten tot één; Henk en Brita waren niet twee architecten, maar één architectenechtpaar.

NOTEN

- 1 Bond van Nederlandse architecten, *Kring Groningen 1984'85*, Groningen [1984]. Graag wil ik van harte bedanken de kinderen van Henk en Brita Thieme die ik voor dit onderzoek heb gesproken: Sven Thieme, Arne Thieme en Karen Thieme. Ook dank ik de oud-medewerkers van het bureau Hans Groenewold en Ch'ing Sze Liem hartelijk voor de gesprekken, evenals Johan van der Beek, oud-collega van Henk. Ten slotte wil ik architect Rob Hendriks bedanken; hij bracht mij in contact met de familie Thieme.
- 2 W. Havik en H. Meindersma, *Geen top zonder berg*, Arnhem 1997, 39.
- 3 M. Kruidenier, *Architect Jan Sterenberg en het wonen in de jaren '70. Groeikernen en woonmilieus*, Rotterdam 2021; B. Colenbrander, *Gunnar Daan, architect*, Rotterdam 1995; M. Martin en J. Versnel, *Abe Bonnema, architect*, Rotterdam 1998; R. Hendriks (red.), 'Een zitkuil voor het dorp. Een toekomst voor de jaren '70 architectuur van Cor Kalfsbeek', *DAAD Cahier* 9 (2016); A. den Boer e.a., *BRUUT. Atlas van het brutalisme in Nederland*, Zwolle 2023.
- 4 E. Smeets-Klokgieters, 'Hulde aan onze kranige architecte!' *De opkomst van de eerste vrouwelijke architecten van Nederland*, Rotterdam 2023; E. van Kessel en M. Kuperus, *Vrouwen in de (stede)bouw wat doen jullie nou? Over werk en werkervaringen van vrouwelijke bouwkundig ingenieurs in Nederland*, doctoraalscriptie Kunstgeschiedenis VU Amsterdam 1982; C. Edens e.a., *Vrouwen in architectuur*, Rotterdam 2023; www.a-zine.nl/category/mevrouw-de-architect/ (rubriek Mevr. De Architect in online magazine A.Zine, geraadpleegd 29 mei 2023).
- 5 Vriendelijke mededeling kinderen Thieme; J. van der Beek, 'Aantekeningen gesprek H. Thieme en J. van der Beek', 5 december 2019; *Delftsche studenten Almanak voor het jaar negentienhonderd een en vijftig*, Delft 1950, 415, 490.
- 6 De volledige achternaam van Brita was Thieme-Domela Nieuwenhuis Nijegaard, maar ze schreef haar naam zelf altijd als B. Thieme-Domela N.N.; vriendelijke mededeling Karen Thieme. Op tekeningen staat haar naam vermeld als B. Thieme-Domela Nieuwenhuis b.i. (tot 1974) of ir. B. Thieme-Domela Nieuwenhuis. De broer van Brita's grootvader was de bekende predikant en politicus Ferdinand Domela Nieuwenhuis (1846-1919).
- 7 Van Kessel en Kuperus 1982 (noot 4), 155.
- 8 Vriendelijke mededelingen Karen Thieme; Van Kessel en Kuperus 1982 (noot 4), 154-155; *Delftsche studenten Almanak 1950* (noot 5). De familie Domela Nieuwenhuis Nijegaard kwam oorspronkelijk uit Denemarken en op dat moment woonde directe familie in Denemarken. Waarom Brita in Zweden ging werken en niet in Denemarken is niet bekend.
- 9 Vriendelijke mededeling kinderen Thieme; Bouwarchief gemeente Leidschendam-Voorburg, dossiernummers 15120 en 95238, Prins Bernhardlaan 15-73 en 75-133 Leidschendam.
- 10 Privé-archief familie Thieme, projectenlijst, woonhuis familie Thieme: Nieuwe Kampsteeg 7, Glimmen, ontwerp Henk Thieme en Brita Thieme-Domela Nieuwenhuis, bouwjaar 1964, aannemer Groeneveld uit Glimmen.
- 11 Privé-archief familie Thieme, tekeningen en foto's. Met aannemer Groeneveld uit Glimmen werkten ze regelmatig samen.
- 12 Van Kessel en Kuperus 1982 (noot 4), 158.
- 13 Vriendelijke mededelingen Hans Groenewold en Ch'ing Sze Liem.
- 14 Van Kessel en Kuperus 1982 (noot 4), 156. Dit was ook om te voorkomen dat ze tegen elkaar uitgespeeld konden

- worden, zoals ze uit ervaring hadden geleerd.
- 15 Gesprek Ch'ing Sze Liem, 22 april 2022.
 - 16 Privé-archief familie Thieme, tekeningen; vriendelijke mededelingen kinderen Thieme, Hans Groenewold, Ch'ing Sze Liem en Johan van der Beek; Van Kessel en Kuperus 1982 (noot 4), 156-158.
 - 17 Van Kessel en Kuperus 1982 (noot 4), 159.
 - 18 Gesprek Karen Thieme, 11 oktober 2021.
 - 19 Van Kessel en Kuperus 1982 (noot 4), 157.
 - 20 Privé-archief familie Thieme, projectenlijst.
 - 21 'Thieme deed het op eigen kracht', *Nieuwsblad van het Noorden*, 31 januari 1994, 9.
 - 22 Vriendelijke mededelingen kinderen Thieme, Ch'ing Sze Liem, Hans Groenewold en Johan van der Beek; Bond 1984 (noot 1), 1; Van Kessel en Kuperus 1982 (noot 4), 156-158, 189; Groninger Archieven (GA), 1084 Provinciale Groningse Welstandszorg, 1928-1995, inv.nr. 1.3, jaarverslagen.
 - 23 Privé-archief familie Thieme, projectenlijst, Centrale Plattelandsbibliotheek voor de provincie Groningen: Laan Corpus den Hoorn 1 Groningen, ontwerp Thieme - Thieme-Domela Nieuwenhuis architecten, aannemer Ned. Aannemingsmaatschappij Den Haag, ontwerpjaar ca. 1963-1964, bouwjaar 1964-1965.
 - 24 'Minister Vrolijk opent centrale bibliotheek', *Nieuwsblad van het Noorden*, 1 juli 1965, 11; 'Provinciale Bibliotheek krijgt rijdend magazijn', *Nieuwsblad van het Noorden*, 10 februari 1968, 11.
 - 25 Minister 1965 (noot 24), 11.
 - 26 H.P. Thieme en B. Thieme-Domela Nieuwenhuis, 'Bibliotheek te Groningen', *Bouw* 19 (1964) 34, 182; GA, 2537, Bouwdossiers dienst RO/EZ (1), 1878-1992, inv.nr. 22688.1, aanvraag op adres Laan Corpus den Hoorn 1, 1962-1987.
 - 27 P.L. de Vrieze, *Moderne bouwkunst in Groningen*, Groningen 1969, 8-9; 'Van Corpus den Hoorn naar Atoomweg. Bibliotheekcentrale wacht met smart op nieuw gebouw', *Nieuwsblad van het Noorden*, 9 december 1972, 13; *Jaarverslag 1964 Centrale Plattelandsbibliotheek voor de provincie Groningen*, Groningen 1964, 5.
 - 28 Kantoorgebouw Havenschap Delfzijl: Noordersingel 1, Delfzijl, ontwerp Thieme - Thieme-Domela Nieuwenhuis architecten, ontwerpjaar ca. 1971-1974, bouwjaar 1974. Privé-archief familie Thieme, projectenlijst.
 - 29 Van Kessel en Kuperus 1982 (noot 4), 157.
 - 30 Van Kessel en Kuperus 1982 (noot 4), 156.
 - 31 W. Havik en A. Blonk, *Architectuurgids Provincie Groningen (1900-1994)*, Bedum 1994, 43; Van Kessel en Kuperus 1982 (noot 4), 156; GA 698 Havenschap Delfzijl 1958-1986, inv.nr. 311 Bouw havenkantoor aan de Noordersingel, notitie Ch.C. van Elderen aan Leden Dagelijks Bestuur Havenschap, 24 april 1973, en correspondentie Ch.C. van Elderen en H.P. Thieme/J.J.C. Groenewold. Het oorspronkelijke plan was om aluminium kozijnen toe te passen, maar vanwege bezuinigingen werden dit houten gebeitste kozijnen.
 - 32 H. van Dijk (red.), *Architectuur in Nederland. Jaarboek 1987/1988*, Deventer 1988, 61. Privé-archief familie Thieme, projectenlijst, Districtsbureau Rijkspolitie Groningen: Schweitzerlaan 1, Groningen, ontwerp Thieme - Thieme-Domela Nieuwenhuis architecten, in opdracht van Rijksgebouwendienst (directie Groningen, Friesland, Drenthe), ontwerpjaar 1980, bouwjaar 1987, aannemer BAM, Wijn en Dekker, constructeur adviesbureau voor bouwtechniek bv, J.J.A. Beukema, J.H. Pestman.
 - 33 Voor de Rijksgebouwendienst ontwerpen ze eerder onder andere een politiebureau in Grijpskerk, een sporthal en directie- en personeelswoningen voor de penitentiaire inrichting in Veenhuizen; privé-archief familie Thieme, projectenlijst.
 - 34 C. Ligtenberg, 'Zicht op... Bureau Rijkspolitie', *Nieuwsblad van het Noorden*, 27 juli 1992, 7.
 - 35 GA 1969 Bouwvergunningen gemeente Groningen (3) 1965-1987; inv.nr. 8404, Schweitzerlaan (gemeente Helpman 0807); aan de Rijksgebouwendienst voor respectievelijk een districtsbureau ten behoeve van de Rijkspolitie en voor het vergroten van het bouwplan, 1985-1986, bouwtekeningen 1985 met plaatsingslijst. Vriendelijke mededeling kinderen Thieme en Hans Groenewold.
 - 36 Van Dijk 1988 (noot 32), 61.
 - 37 Commissie voor de Welstandszorg van de gemeente Groningen, *Voorbeeldplannen voor beeldende welstandszorg*, Groningen 1989, 45.
 - 38 'Plan '82 architecten +ingenieurs', *Nieuwsblad van het Noorden*, 29 mei 1982.
 - 39 M. Barzilay, R. Ferwerda en A. Blom, *Predicaat experimentele woningbouw 1968-1980. Verkenning Post 65*, Amersfoort 2018. Privé-archief familie Thieme, projectenlijst, Woonzorgcentrum Nij Ylostins: Ylostinslaan 1, IJlst, ontwerp architecten- en ingenieursbureaus Nijenhuis en Ebbing, Timmer, Van Manen en Zwart, Henk Thieme, E.B. Haag, in opdracht van Stichting Bejaardenzorg IJlst en omstreken, ontwerp 1969-1972, bouwjaar 1972.
 - 40 'Experimentele bejaardenhuisvesting te IJlst', *Bouw* 26 (1971) 16, 629-631; N. Mens en C. Wagenaar, *Architectuur van de ouderenhuisvesting. Bouwen voor wonen en zorg*, Rotterdam 2009, 110. Nijenhuis en Ebbing hadden in de jaren hiervoor al bejaardenwoningen ontworpen, Van Manen en Zwart werkten onder andere in de scholenbouw, Timmer werkte in de woning- en scholenbouw en Thieme had brede ervaring in zowel woning-, scholen- en kantorenbouw.
 - 41 Experimentele 1971 (noot 40), 629-631; 'Experimentele woningbouw. Adviescommissie kent aan vier projecten predikaat toe', *Bouw* 25 (1970) 36, 137; 'Woonzorgcentrum IJlst', *Bouw* 25 (1970) 35, 1330; M. Barzilay, R. Ferwerda en A. Blom, *Experimentele woningbouw in Nederland 1968-1980*, Rotterdam 2019, 128; Mens en Wagenaar 2009 (noot 40), 106-108.
 - 42 M. Kruidenier, *Waardestelling Nij Ylostins, 'wooncentrum voor bejaarden'*, Nijmegen 2019, 10; K. Wiekart, 'Woonwijk voor bejaarden te IJlst', *NRC Handelsblad*, 1972. Uit: Kruidenier 2019.
 - 43 'Verkoop-aanbesteding', *Nieuwsblad van het Noorden*, 21 februari 1973; Barzilay, Ferwerda en Blom 2019 (noot 41), 128. Nijenhuis en Ebbing ontwierpen enkele jaren later samen wel een 'dienstencentrum' in Smilde op basis van dezelfde principes, maar zonder de medewerking van de andere architecten die betrokken waren bij Nij Ylostins.
 - 44 Privé-archief familie Thieme, projectenlijst, Gemeentehuis Haren: Raadhuisplein Haren, ontwerp Harm Nijenhuis en Henk Thieme, coördinator T.G. Pater, tuinarchitect J. Vroom uit Glimmen, binnenhuisarchitect Metz en Co. uit Amsterdam, beeldend kunstenaar B.A. Vels ten Kate uit Haren, aannemersbedrijf Lodewijk Geveke uit Haren, constructeurs Adviesbureau Grabowsky en Poort uit Groningen, ontwerpjaar 1970-1971, bouwjaar 1973-1975, sloop 2011. H. Nijenhuis en H.P. Thieme, 'Raadhuis te Haren', *Bouw* 31 (1976) 21, 380.
 - 45 'Nyenhuis en Thieme nieuwe architecten Harener raadhuis', *Nieuwsblad van het Noorden*, 16 juli 1969. Enkele jaren eerder was de opdracht voor het ontwerpen van het gemeentehuis in Haren aan de Amsterdamse architect C.W. Schaling (1912-1972) ingetrokken, omdat hij niet het apparaat zou hebben om de opdracht te kunnen afzenden. 'Ontslag architect van raadhuis in gesloten zitting', *Nieuwsblad van het Noorden*, 26 maart 1969.
 - 46 H. Nijenhuis en H.P. Thieme, 'Raadhuis te Haren', *Bouw* 31 (1976) 21, 380.
 - 47 Havik en Blonk 1994 (noot 31) 58; Nijenhuis en Thieme, 1976 (noot 44), 380-382; Samenwerkende architecten- en ingenieursbureaus Nijenhuis en partners, Timmer, ir. Thieme b.v. Team voor bouwkundige- en ruimtelijke vormgeving BNA, *Raadhuis Haren*, Haren s.a.
 - 48 H.P. Thieme en H. Nijenhuis, 'Woningen te Steenwijk', *Bouw* 32 (1977) 26, 65-67; J.B.R. Dekker, 'Opinie: Sloepzucht en geldingsdrang in Haren.

- Noodzaak nieuw raadhuis twijfelachtig', *Dagblad van het Noorden*, 5 oktober 2005, 10; J. Schlimbach, 'Haren kiest plots voor bouw nieuw raadhuis. Gemeente laat jaren geplande verbouwing schieten', *Dagblad van het Noorden*, 30 september 2005, 11.
- 49 M. de Vletter, *De kritiese jaren zeventig. Architectuur en stedenbouw in Nederland 1968-1982*, Rotterdam 2004, 21; S. Vreeling, *Groningen kleurt rood. De rol van de Vereniging tot bevordering der bouwkunst in de discussie over de stadsontwikkeling van Groningen, 1883-2012*, Groningen 2013, 52-53.
- 50 Privé-archief familie Thieme, projectenlijst, Woningen Beijum III: Beke- maheerd en Kremersheerd Groningen, ontwerp Thieme - Thieme-Domela Nieuwenhuis architecten, in opdracht van de gemeente Groningen en ABP, ontwerpjaar 1976, bouwjaar 1980.
- 51 Vriendelijke mededeling Hans Groene- wold; privé-archief familie Thieme, projectenlijst; GA, 1615, Dienst Ruimte- lijke ordening/Economische Zaken: werktekeningen 1860-1990, inv.nrs. 4204, 4205, 4213, 4214, tekeningen Beijum 3.
- 52 Privé-archief familie Thieme, projec- tenlijst. De kenmerkende kapvorm is ook toegepast bij Multifunctioneel Schoolgebouw De Ruitenvelder in Froombosch (ontwerpjaar 1976). De schakeling van de woningen zien we ook in hun ontwerp voor de perso- neelswoningen aan de ir. Mentropweg in Veenhuizen (ontwerpjaar ca. 1964) en het woningcomplex aan de Jasmijn- straat en Chrysantenstraat in Winsum (Gr.) (ontwerpjaar 1968-1969).

DRS. S.M. TILLEMA studeerde architectuur- en stedenbouwgeschiedenis aan de Rijksuniversiteit Groningen. Zij is werkzaam als adviseur erfgoed bij Libau in Groningen. Vanuit deze functie is zij secretaris en monumen- tenadviseur van de Adviescommissie voor Omgevingskwaliteit Drentse gemeenten.

DESIGNING SOCIAL INTERACTION

THE ARCHITECTURAL COUPLE HENK THIEME AND BRITA THIEME-DOMELA NIEUWENHUIS

SANNE TILLEMA

The architectural couple Hendrikus Pieter Thieme (1925-2020) and Brita Thieme-Domela Nieuwenhuis Nijegaard (1929-1995) were active from the 1950s up to the end of the twentieth century. From their office in Groningen and their home in the village of Glimmen they collaborated on over two hundred designs for new buildings, renovations and restorations. That legacy is slowly being erased as their buildings are demolished or radically altered, a fate it shares with a lot of archi- tecture from the Post-65 period. This article draws attention to the quality of the output of Thieme- Thieme-Domela Nieuwenhuis architects in the hope of preventing still more of their buildings from being damaged or even vanishing altogether. It is the first time that some of these works have been documented. The study is based on a list of projects, literature and archival research, and conversations with former asso- ciates and the couple's children. Much has already been written about Dutch architecture from the period 1965-1990, but the focus of most of those publications is the Randstad urban region and the design practices based there. Still less is known about women architects from the northern Netherlands in the Post-65 period. With the exception of a 1982 thesis *Women in construc- tion, what are you doing now?*, the work of Brita Thieme-

Domela Nieuwenhuis has received little attention to date.

The first part of the article introduces the couple and their practice. The second part examines a number of highlights in the Thieme-Thieme-Domela Nieuwen- huis oeuvre, grouped according to two themes. The first theme is a building type, namely offices. The couple's work reflects a general development in office archi- tecture in the Post-65 period. The second theme is a phenomenon that was growing in importance in those years: cooperation with other designers. In the 1970s and '80s, Henk and Brita worked together in several combinations with colleagues. The article describes the benefits and results.

The oeuvre of the architectural couple Henk Thieme and Brita Thieme-Domela Nieuwenhuis possesses a special quality that only becomes apparent when it is examined closely. Equally special is the way the two architects cooperated with each other. As designers they were equals, a situation that was by no means usu- al at the time. Owing to their close collaboration it is mostly impossible to distinguish which of them made the decisive design decisions. The individual signa- tures of these separate designers have merged into one; Henk and Brita were not two architects but one architectural couple.