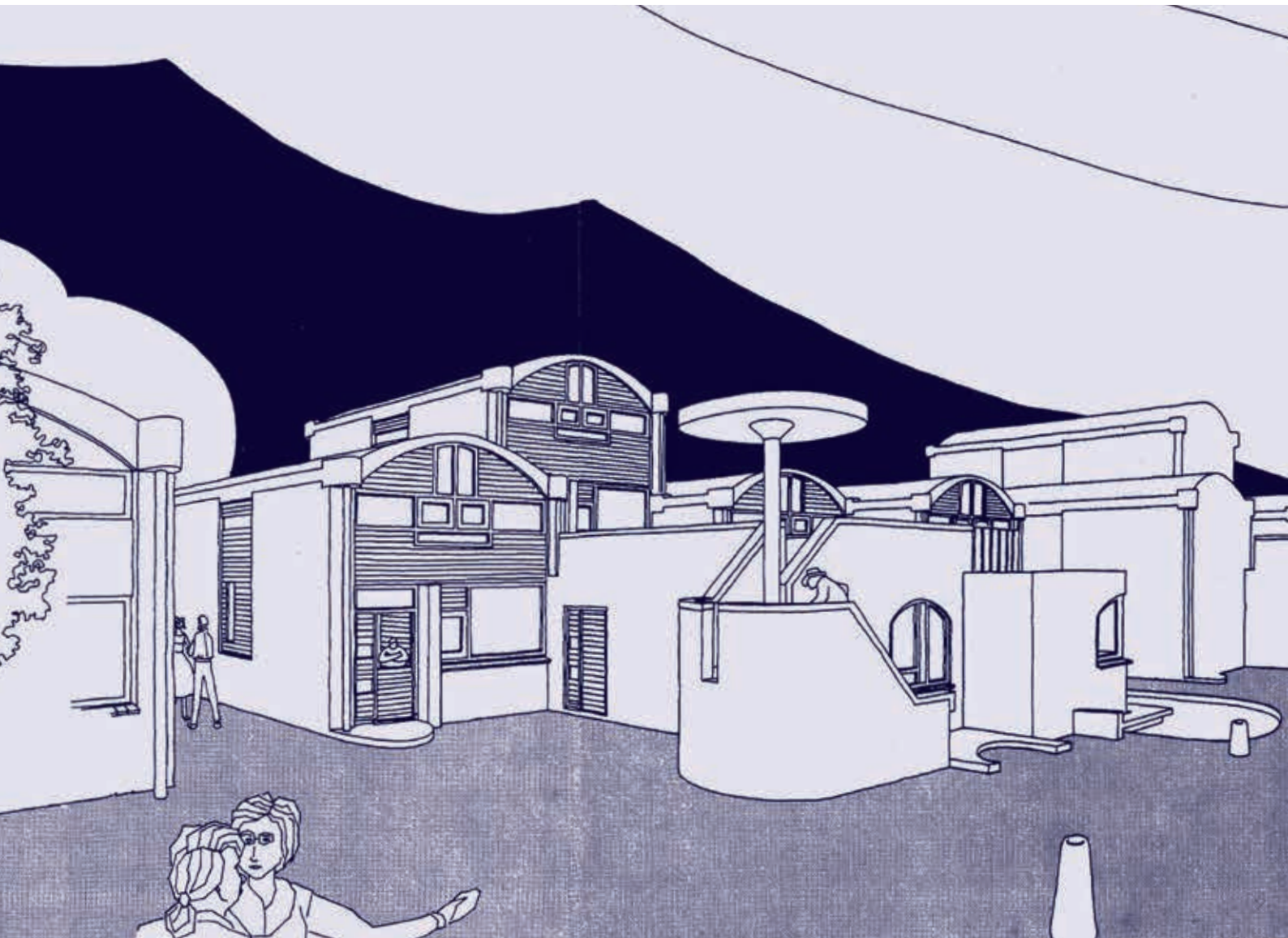


'SAMEN DOEN WAT SAMEN KAN'

HET BEGIN EN DE KOMMA VAN CENTRAAL WONEN IN NEDERLAND

SANNE VAN DRENTH



'Samen doen wat samen kan, want dan geniet je er het meeste van.' Deze leuze typeert het in de jaren zeventig opgekomen Centraal Wonen-concept, op grond waarvan tussen 1977 en 1991 in ons land meer dan zestig projecten zijn gerealiseerd (afb. 2).¹ Centraal Wonen is een woonvorm waarbij bewoners er bewust voor kiezen om met elkaar te wonen en de huishoudens over

een zelfstandige woning of wooneenheid beschikken en gemeenschappelijke voorzieningen en ruimten met elkaar delen.² De wooncomplexen waren bedoeld voor een diverse bewonersgroep van zo'n 15 tot 250 personen en zouden hoofdzakelijk worden gerealiseerd in nieuwbouw. De initiatiefnemers geloofden dat deze woonvorm oplossingen bood voor maatschappelijke vraagstukken als de achtergestelde positie van de vrouw en een toenemende eenzaamheid. Daarbij constateerden zij een eenzijdige productie van eengezinswoningen en -flats. In de Centraal Wonen-

▲ 1. Leo de Jonge en Pieter Weeda, Wandelmeent in Hilversum (*Bouw* 28 [1973] 49, 1474)



2. Computerruimte met wandkleed in Centraal Wonen De Banier in Rotterdam (foto auteur 2021)

filosofie zouden gemeenschappelijke voorzieningen het gemeenschapsgevoel en de emancipatie van achtergestelde groepen versterken. Dit idealisme paste binnen de tendens van verandering die in de jaren zestig al inzette, en in de jaren zeventig verder tot wasdom kwam.

Centraal Wonen raakte in de jaren negentig als 'merknaam' in de vergetelheid en kan worden beschouwd als een min of meer afgeronde episode in de Nederlandse volkshuisvesting. Alternatieve en gemeenschappelijke woonvormen kunnen tegenwoordig echter op hernieuwde aandacht rekenen. Dat plaatst het concept Centraal Wonen, zo typisch voor het Post 65-tijdperk, in een ander perspectief. Dit artikel onderzoekt de ontstaansperiode van Centraal Wonen, de omstandigheden waarbinnen het concept kon ontstaan en de gedaanten waarin de woonvorm tot wasdom kwam. Daarbij wordt de vraag opgeworpen welk alternatief deze destijds nieuwe woonvorm wilde bieden en hoe dat in het eerste Centraal Wonen-project werd vertaald. Tot slot wordt een doorkijk gegeven naar de jaren tachtig, waarin de Centraal Wonen idealen nog maar beperkt tot uitvoering kwamen.

HET NIEUWE ELAN VAN DE NAOORLOGSE GENERATIE

De voedingsbodem van Centraal Wonen ligt in de naoorlogse periode. De vernieuwing van grote delen van

steden, de bouw van honderdduizend woningen per jaar en de toename van het autogebruik zorgden voor grote veranderingen in de fysieke leefomgeving van veel Nederlanders. Tijdens de wederopbouw werd gewerkt met steeds verder gesystematiseerde bouwmethoden en een centraal gecoördineerd volkshuisvestingsbeleid. De grootschalige modernisering van stedenbouw en architectuur en de industrialisering van het bouwen hadden hun keerzijde. De op herhaling van bouwmodules gebaseerde systeembouw en de modernistische repetitie van stedenbouwkundige patronen zorgden in veel gevallen voor verschrapping van ruimtelijke kwaliteit. Het ontbrak de nieuwe woonwijken aan herkenbaarheid en herbergzaamheid, ze waren niet zelden te ruim opgezet en te monofunctioneel. De modernisering van verloederde binnensteden, waarvoor grote delen van de bestaande stad werden gesloopt, riep nog de meeste verontwaardiging op. Grachten werden gedempt, historische straten en buurten gesloopt en eeuwenoude structuren werden doorbroken ten behoeve van het verkeer. Deze aanpak werd al snel gezien als demonstratie van 'het regenteske handelen van stadsbestuurders en de macht van het grootkapitaal'.³

In *Een onvoltooid project* stelt Michelle Provoost: 'Terwijl de planologen in de jaren zestig met grote zekerheid de lijnen uitzetten waarlangs Nederland zich

moest gaan ontwikkelen, leek de maatschappij vanaf de straat gezien volledig op losse schroeven te staan.⁴ Een naoorlogse generatie groeide op in toenemende welvaart en secularisatie en vond individuele ontplooiing, emancipatie en democratisering belangrijker dan het voldoen aan traditionele rolpatronen en onwrikbare geloofsartikelen van de samenleving. In rap tempo ontstonden verschillende subculturen en maatschappijkritische bewegingen, bevolkt door linkse activisten, maar ook door 'genotszoekers en drop-outs'.⁵ Vanuit dit maatschappelijk verzet voerden zij actie tegen leegstand, verval, sloop en speculatie in oudere stadswijken en buurten, en eisten ze meer zeggenschap in de planvorming.⁶ Aan deze roep werd gehoor gegeven met 'Keerpunt 1972', het gezamenlijke verkiezingsprogramma van PVDA, D'66 en PPR, en met het progressieve kabinet-Den Uyl (1973-1977). Met het motto 'Spreiding van kennis, macht en inkomen' werden belangrijke kernwaarden voor de naoorlogse linkse generatie geformuleerd.⁷ De politiek richtte zich niet langer primair op eerste levensbehoeften en materiële welvaart, maar ook op emancipatie, participatie en democratisering.⁸ Deze sociale waarden zouden moeten doorsijpelen tot in alle facetten van de samenleving.

ALTERNATIEVEN VAN ARCHITECTEN

Terwijl de politiek in de jaren zeventig nieuwe maatschappelijke waarden verkende, dachten vormgevers na over een architectuur en stedenbouw die beter aansloot op de behoeften van de mens.⁹

In 1959 namen Jaap Bakema en Aldo van Eyck de redactie over van het architectuurtijdschrift *Forum*. Met een aantal gelijkgestemde architecten bekritiseerden zij de schrale, bureaucratische versie van het functionalisme en pleitten ze voor het samengaan van architectuur en stedenbouw in een geïntegreerde leefomgeving die was gericht op het welzijn van de mens. Zo publiceerde Jaap Bakema over de functie van architectuur als identiteitsdrager – een aspect dat volgens hem verloren was gegaan in de schrale massawoningbouw. Van Eyck zag als voornaamste probleem het ontbreken van direct contact tussen architect en eindgebruiker. John Habraken formuleerde een antwoord op de kloof tussen de ideeën van architecten en de behoeften van bewoners in zijn boek *De dragers en de mensen. Het einde van de massawoningbouw* (1961). Hij maakte een onderscheid tussen casco (de drager) en interieur (de inbouw), ofwel een door architecten te ontwerpen ruimtelijk kader dat de gebruiker zelf kon invullen.¹⁰ De mede door Habraken in 1964 opgerichte Stichting Architecten Research (SAR) onderzocht dit principe en de nieuwe verantwoordelijkheden voor de eindgebruiker. Het betrekken van bewoners bij het ontwerpproces moest leiden tot meer vrijheid en flexibiliteit en een duurzamere woonomgeving, zo meenden veel architecten in deze jaren; de woningen zouden dan beter

aansluiten op de verschillende levensstijlen, leeftijden en woonwensen.

De opvattingen van de *Forum*-groep sijpelden via het tijdschrift en het architectuuronderwijs door in de gebouwde omgeving, zonder dat dit één gemeenschappelijke stijl opleverde. Vroege ontwerpen laten nog een moderne vormentaal zien, maar met meer oog voor 'spontane ontmoeting' en ruimtelijke hiërarchieën. In de jaren zeventig werd in de Nederlandse woningbouw volop geëxperimenteerd met ontwerpen die de herbergzaamheid zouden bevorderen, met het toevoegen van complexiteit in het straatbeeld en met het betrekken van bewoners via inspraakprocedures.¹¹ In experimentele woningbouw zien we terugkerende thema's als huiselijkheid, ontmoeting en gemeenschap door middel van (gestapelde) laagbouw en wonen rond erven en aan woondekken.

Een van de richtingen die de architectuur en stedenbouw insloegen, zou later bekend komen te staan als de kleinschaligheidsbeweging.¹² Wijken werden veelal opgedeeld in kleine buurten waarbinnen de woningblokken op gevarieerde wijze waren gegroepeerd rondom woonerven, woonstraten, pleinen en plantsoenen. Verspringende rooilijnen, vervlechting van voorerf met straatruimtes en kleinschalig groen zorgden voor tussengebieden waar bewoners elkaar konden ontmoeten. De architectuur was bepalend voor het straatbeeld en kenmerkte zich door woningen van baksteen met kappen en een individuele expressie (afb. 1).

VERLANGEN NAAR EEN GEMEENSCHAP

Ondertussen was er ook een ontwikkeling gaande waarin bewoners zelf het heft in eigen hand namen. In Nederland en in andere delen van Noord-Europa streefden mensen naar een gemeenschap buiten het traditionele kerngezin. Een radicale vorm was de commune, een leefgemeenschap die in alle culturen en tijden opduikt, maar in Europa een opleving kende na de wederopbouw.¹³ Een naoorlogse generatie jongeren verzette zich tegen de (middenklasse)generatie van hun ouders en de gevestigde sociale patronen en streefde naar verandering, participatie en emancipatie.¹⁴ Geïnspireerd door thema's als duurzaamheid, spiritualiteit en gelijkwaardigheid wilden zij op een andere manier wonen en leven dan in de bestaande gezinsstructuren. Door de achterblijvende huizenmarkt begonnen de meesten hun alternatieve woonvorm in bestaande panden, waarbij werd geëxperimenteerd met de verdeling van private en gemeenschappelijke ruimten.

Vanaf de jaren zeventig beschouwden communes zichzelf liever als woongroep.¹⁵ De belangstelling ervoor verminderde, hun netwerken raakten verzwakt en het werd moeilijker om dit soort projecten levensvatbaar te maken.¹⁶ Nieuwe toetreders hadden soms



3. Skrâplanet in het Deense Jonstrup als maquette (M. Zeestraten, *Bouwfonds Informatiemap Centraal Wonen*, Bouwfonds Nederlandse Gemeenten, 1976)

andere ideeën over tegencultuur en gemeenschapsleven, mede gevoed door negatieve beeldvorming rond verregaande collectivisering.¹⁷ Communes experimenteerden met het delen van elkaars partners en een antiautoritaire opvoeding, en drugsgebruik was geen taboe. Hiertegenover stonden nieuwe inzichten over het belang van autoriteit bij opvoeding en de verhouding tussen groep en individu. De interne afbrokkeling van de communebeweging door onder andere een ‘generatiekloof’ en het conflict over de toekomstige richting van het activisme maakte dat de ‘uit de mode geraakte’ communes overgingen in andere woonvormen.¹⁸

Naast de los-vastverbanden van de communes en

woongroepen in verbouwde (binnenstads) panden, ontstonden gemeenschappelijke woonprojecten met een meer georganiseerd karakter. Deze kwamen voort uit de behoefte van bewoners om wel het gezin te behouden, maar dit te ‘openen’ voor een groter sociaal burennetwerk en te participeren binnen de woongemeenschap, soms op buurt- of wijkniveau. Nieuwbouw maakte het mogelijk dat de vernieuwende ideeën over wonen in een speciaal daarvoor ontworpen gebouw konden worden omgezet. Met name in Noord-Europa ontstonden onder verschillende namen gemeenschappelijke woonprojecten met een sociale doelstelling, waarvan de *bofællesskab* (‘leefgemeenschap’) in Denemarken een grote impuls heeft gegeven aan een beweging die later in de Verenigde Staten bekend werd als *cohousing*.¹⁹ De Deense leefgemeenschappen zijn ook van invloed geweest op het Nederlandse Centraal Wonen, met name Skrâplanet in Jonstrup (1963-1973) van architect Jan Gudmand-Høyer (1946-2017), auteur van het manifest ‘The missing link between utopia and the dated one-family house’ uit 1968 (afb. 3).²⁰ Er bestond veel interesse voor zijn gedachten over de *integrated housing collective*, waar naast een centraal gemeenschapshuis ook semi-private tussenruimten werden ontworpen die te gebruiken waren voor een kleinere groep.

CENTRAAL WONEN

In 1969 plaatste de 35-jarige Lies van den Donk-van Dooremaal uit Nijmegen een oproep in het progressieve opinietijdschrift *De Nieuwe Linie*: ‘Wie ontwerpt een wooneenheid, gedacht op vier à tien kilometer van een grote stad, met een centrale keuken en eetzaal, een centrale wasserij, een kindercrèche, studieruimte, gemeenschappelijk te gebruiken logeerkamers en daarboven of daaromheen eigen kleine wooneenheden voor elk gezin: een woonkamer, wat slaapkamers, een piepklein keukentje, een douche en toilet?’²¹ Deze oproep vormde het begin van Centraal Wonen en was de aanleiding voor tien ontwerpbijskomsten waarin dit concept werd uitgewerkt. Het idee mondde uit in een bredere visie voor sociale hervorming.

Centraal Wonen zou niet alleen een sterke integratie van bewoners bewerkstelligen, maar diende veel meer doelen: het zou gemeenschappelijkheid versterken door herstel van verloren gegane functies; de invloed van burgers op hun directe woonomgeving vergroten; individuele ontplooiing bevorderen; zorgen voor een sterker sociaal vangnet en onderlinge solidariteit; emancipatie van vrouw en man bevorderen; en de context van het opgroeiende kind verbreden en ondersteunen. Ook ruimtelijk waren er flinke ambities. Centraal Wonen zou leiden tot een grotere verscheidenheid in het stedenbouwkundige beeld, zorgen voor goede voorzieningen op buurtniveau, een grotere woon-dichtheid mogelijk maken, de buitenruimte minder

'niemandland' laten zijn en het bouwen en wonen meer dan ooit in relatie brengen met de menselijke samenlevingsvormen. Over dit laatste punt werd gesteld: 'Dit relativeert de oppermachtigheid van enerzijds bedrijfseconomische en anderzijds architectonisch-esthetische principes. Typisch aan menselijke samenlevingsvormen is het proces-karakter: de samenstelling van een huishouden verandert, de mensen veranderen, de relaties tussen mensen veranderen en daarmee wijzigen zich ook de behoeften. Een verscheidenheid van veranderingsmogelijkheden is dan ook ingebouwd, niet alleen in de gemeenschappelijke ruimten en in het cw complex als geheel en in de woningen afzonderlijk.'²²

De belangstellenden organiseerden zich in 1971 in de Landelijke Vereniging Centraal Wonen (LVCW). Om een concrete woonvorm te ontwikkelen, kreeg de vereniging subsidie via de regeling Experimentele Woningbouw van het ministerie van CRM en werd ze ondersteund door sociologen en welzijnswerkers, die ook de haalbaarheid ervan toetsten.²³ Centraal Wonen wilde zich niet beperken tot één woonproject, maar werd door de initiatiefgroep beschouwd als een realistisch alternatief voor de standaardwoningbouw. Het zou echter nog jaren duren voordat het eerste wooncomplex werd gebouwd en toen was de sociaal-maatschappelijke context in ons land niet meer dezelfde.

DE WANDELMEENT

De Wandelmeent in Hilversum is een sleutelproject binnen de Centraal Wonen-beweging, omdat hier voor het eerst werd gepoogd haar ideeën vorm te geven. In 1973 vond de eerste vergadering plaats en in 1977 werd het project opgeleverd. De start was een informatieavond in buurthuis Ons Huis. Onder het motto 'Samen doen wat samen kan' werkten ruim zestig belangstellenden in de Vereniging Centraal Wonen Ooster Meent aan het uitdenken van het project. In een latere oproep werden 'mensen gezocht die willen meewerken aan [...] een samenlevingsvorm die de grenzen van het gezin overschrijdt'.²⁴ Bij het overschrijden van de grenzen van het gezin stond voor de bewoners één ding vast: het project zou geen commune worden, maar juist een diverse en onafhankelijke bewonersgroep – ook voor mensen met een afstand tot de woningmarkt. In de Wandelmeent zou ieder huishouden over een woning beschikken met eigen keuken, badkamer en voor- en achterdeur om de privacy te garanderen. Pas dan konden de bewoners een vrijwillige bijdrage leveren aan de groep, was de gedachte.

Marian Verweij woont al sinds het begin in de Wandelmeent en benadrukt dat een sturende ideologie ontbrak, die bij communes vaak wel aanwezig was. 'Bewoners zijn zelfstandig, hebben iets gemeenschappelijks wat zich in de loop der jaren vormt, in plaats van dat er één gedachte is en dat mensen aansluiten bij

die gedachte.'²⁵ Maar wat gemeenschappelijk moest verlopen, was in de praktijk al ver voor de bouw uitgedacht. Bewoners wilden zeggenschap in het uitkiezen van nieuwe bewoners, in het beheren van de gemeenschappelijke ruimten en de controle over de dagelijkse beslissingen en samenwerkingsactiviteiten.²⁶ De toekomstige bewoners van de Wandelmeent hadden duidelijk een sociale agenda: het opzetten van een sociale woonomgeving voor een gevarieerde groep mensen, als ware het een minimaatschap.

De projectarchitect was Pieter Weeda, werkzaam bij het architectenbureau van Leo de Jonge en gespecialiseerd in volkshuisvesting. Tijdens vergaderingen en werkweekenden in jeugdherbergen of op kampeerterrainen werkte hij aan het in kaart brengen van de woonwensen en idealen. In talloze enquêtes werd gevraagd naar het gewenste aantal vierkante meters per woningtype, de gewenste huurprijs, zaken die men wel of niet wilde delen, de keukenindeling en de evaluatie van het groepsproces (afb. 4). Het ontwerp werd inzichtelijk gemaakt met een grote maquette bestaande uit verplaatsbare houten blokken (afb. 5). Dit visualiseren

4. Insprakenquête voor de Wandelmeent in Hilversum, 1973 (Archief Wandelmeent)

Naam: DICK HATT

CENTRAAL WONEN VOOR DE OOSTERMEENT

Weekend 19 en 20 mei 1973 A

Wilt u hieronder aangeven, aan welke centrale voorzieningen u de meeste waarde hecht?
Geef uw mening weer, door in de kolom I een 1 te plaatsen achter de voor u meest waardevolle, een 2 achter de op één na belangrijkste etc.

U heeft hiervoor ca. 20 minuten de tijd; het is niet erg, als u niet alle voorzieningen hebt gewaardeerd. Ook voor u zal het immers niet zo belangrijk zijn, wat op de 15e of de 16e plaats komt. DEFIN.

		I	II	III
Centrale wasgelegenheden	2	12	A	
Teenerruimte	5	9	B	
Koffie-bar	5	7	B	
"Stille" ontmoetingsruimte	6	8	B	
"Luide" ontmoetingsruimte	3	1	B	
T.V. - ruimten	3	20	B	
Orchestratie	3	10	A	
Hobby-ruimte voor lessen e.d.	4	5	C	
Hobby-ruimte voor linoleumdruk e.d.	4	6	C	
Sauna	-	19	C	
Logeerkamers	-	13	D	
Donkere kamer	4	14	C	
Muziekkamer	7	11	C	
Half-centrale keuken	1	4	A	
Centrale keuken	-	18	A	
Half-centrale eetruimte	1	3	A	
Centrale eetruimte	-	17	A	
Studie- (huiswerk-)ruimte	6	8	D	
Bergruimten	2	15	D	
Ziekenkamer	-	16	D	

BLANCO RUIMTE

A.	B.	C.	D.
1. hobby	1. Lido	1. HOBBY/DON	1. BERGEN
2. koffie-bar	2. koffie-bar/ruimte	2. MUZIEK	2. LOG./STU
3. stille/ruimte	3. STIL/ruimte	3. SAUNA	

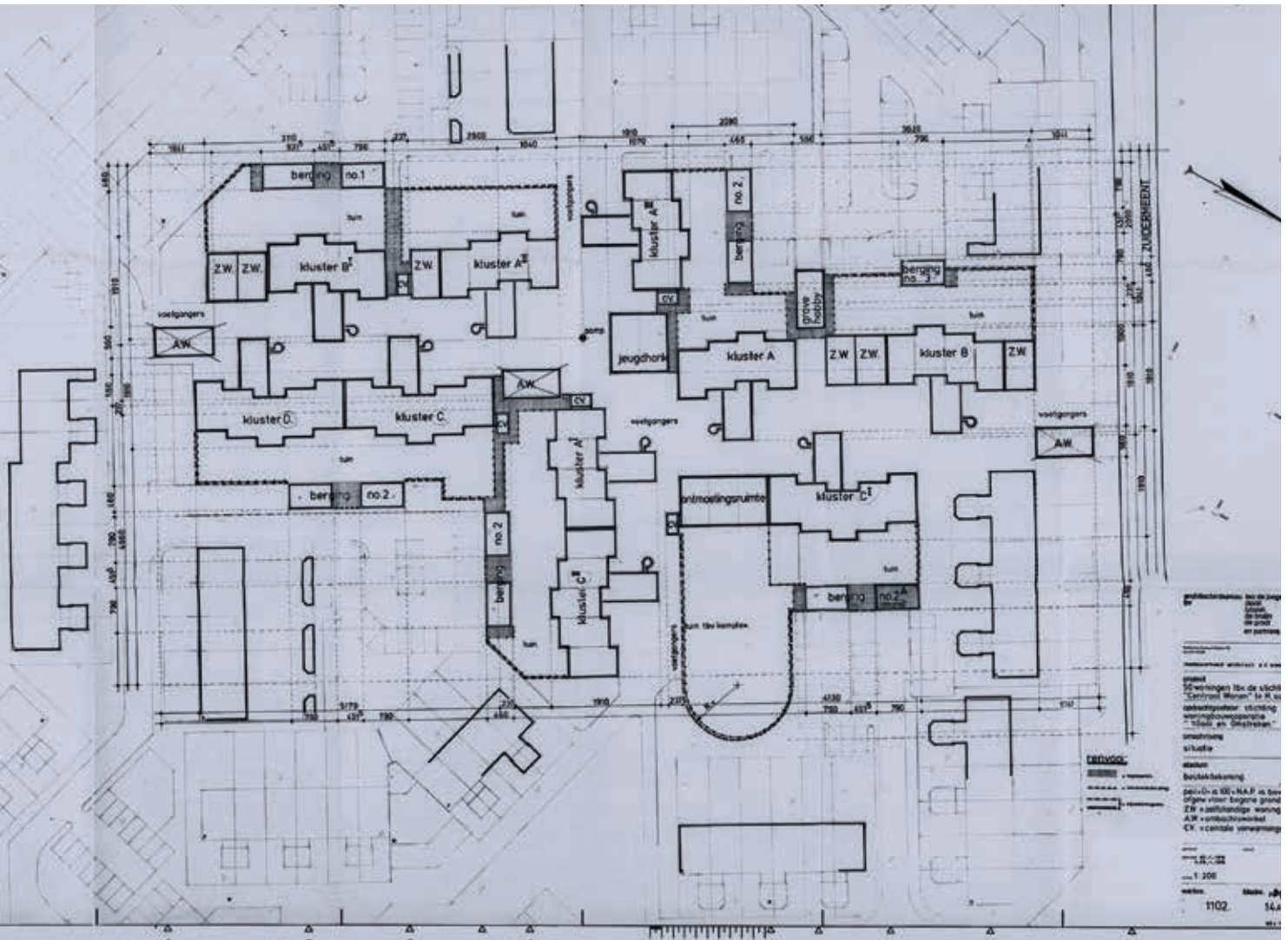


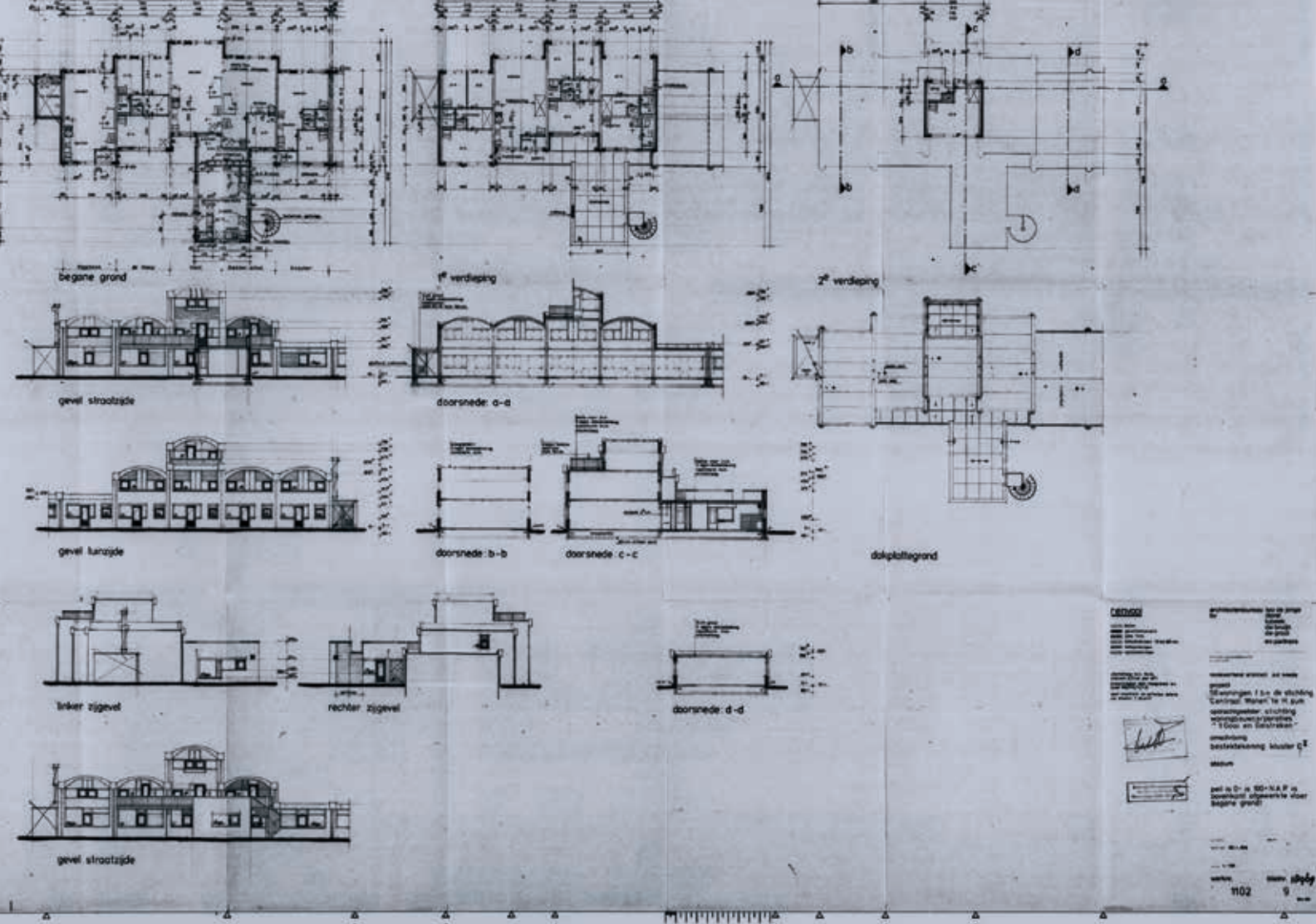
5. Groepsproces met blokken voor de Wandelmeent in Hilversum, ca. 1973-1977 (B. de Vries, 'Uit een oude doos', *Gewoon Anders* 32 [2009] 105)

en communiceren van ontwerp(keuzes) en het inspe-
len op kritiek van bewoners was essentieel om tot over-
eenstemming over het plan te komen.²⁷

In eerste instantie was geen woningcorporatie be-
reid de Wandelmeent te realiseren. Nadat Weeda ech-
ter een ontwerp op no-cure-no-paybasis had gemaakt,
trad woningbouwvereniging St. Jozef met directeur
Nico Schiltmans op als opdrachtgever. Daarnaast was
de subsidie van het programma Experimentele Woning-
bouw essentieel voor de uitvoering. Door het pre-
dicaat 'experimenteel' kreeg het project extra subsidie
en ontheffing van bepaalde voorschriften uit de *Voor-
schriften en Wenken* en de *Modelbouwverordening*. Het
bleek niet genoeg om alle extra kosten te dekken, wo-
ningen werden verkleind en het project kreeg extra
subsidie zodat het binnen de woningwetsector kon
worden gebouwd.²⁸ De Wandelmeent werd beschouwd
als meervoudig experiment, als eerste concrete uitwer-
king van het 'Centraal Wonen'-idee, door het ontwerp
en de positie van de woongroep in de wijk en de zeg-

6. Leo de Jonge en Pieter Weeda, Wandelmeent in Hilversum, situatietekening, 1976 (Gooi & Vecht Historisch)





7. Leo de Jonge en Pieter Weeda, Wandelmeent in Hilversum, plattegrond van een cluster, 1976 (Gooi & Vecht Historisch)

genschap van bewoners over de bestemming en indeling van de woning en de begeleiding door de architect.²⁹ De gemeente Hilversum wees een bouwka- vel toe en stemde in met de zeggenschap over de woningtoewijzing op voordracht van clusters, waardoor de bewoners van de Wandelmeent hun eigen bure- n mochten kiezen.³⁰ Bovendien hoefden zij niet te voldoen aan de inkomensgrens voor woningwetwoningen.

Na een initiatieffase van drie jaar en één bouwjaar werd de Wandelmeent in 1977 opgeleverd. Het project bestond in zijn eerste opzet uit vijftig woningen voor ongeveer 130 bewoners, een centrale ontmoetings- ruimte, een jeugdthunk, een hobbyruimte, een am- bachtswinkel, meerdere keukens gekoppeld aan de woningen, gedeelde tuinen, bergingen en dakterras- sen. In zijn ontwerp had Weeda ernaar gestreefd het project te laten afwijken van de omringende bebou- wing, zonder het daarvan te isoleren. De bebouwing moest geborgen, coherent en kleinschalig zijn, zoals in een dorp, en uitdrukken dat er anders werd ge- woond. Daartoe ontwierp Weeda twee elkaar kruisen- de wandelstraten met in het midden een plein, wat ook bewoners uit de omgeving moest uitnodigen erdoor- heen te wandelen. Aan de straten kwamen vijftig wo-

ningen van twee tot drie bouwlagen met elk een gebo- gen kap. De woningen werden in ligging en in hoogte verspringend van elkaar gepositioneerd. Gemeen- schappelijke keukens werden vooruitgeschoven ten opzichte van de woningen geplaatst, waardoor een straat ontstond met vele 'hoekjes om' (afb. 6).

De Wandelmeent is door de vermenging van ver- schillende gedeelde voorzieningen met het wonen complexer dan reguliere woningbouw. Het project kent een hiërarchie van privé - cluster - gemeenschappelijk. Dit moest het gemeenschapsgevoel en het onderlinge sociale contact bevorderen. Bij clustering worden woningen gegroepeerd rondom een gemeen- schappelijke ruimte die bedoeld is voor het gebruik door een kleinere groep. De woningen in de Wandel- meent zijn onderverdeeld in tien clusters van vier à vijf woningen, de vooruitgeschoven clusterkeuken heeft grote ramen waardoor vanaf de straat zichtbaar is wat er binnen gebeurt (afb. 7). De voordeuren van de wo- ningen zijn gericht op deze keukens, die voor alle wo- ningen van het cluster overdekt begaanbaar is. De clustergroepen bepalen zelf hoe zij hun keukens willen inrichten en gebruiken.

Op het niveau van privéruimten hield Weeda reke-



8. Leo de Jonge en Pieter Weeda, Wandelmeent in Hilversum (foto auteur 2021)

ning met de verschillende soorten huishoudens. Er zijn woningen in meerdere typen en groottes, van studio's tot gezinswoningen, en de plattegronden waren eenvoudig in te delen voor verschillende gebruiksopties. Ook werd rekening gehouden met aanpassingen voor toekomstige bewoners, door in bouwmuren doorbraakmogelijkheden te maken, waardoor delen van woningen te koppelen zouden zijn.³¹

De architectuur drukt door zijn uitgesproken vormgeving uit dat het hier om een uniek experimenteel en hiërarchisch complex project gaat. De individualiteit van de woningen komt tot uitdrukking in de bijzondere dakvormen. De gemeenschappelijke voorzieningen hebben een blauwe deur. De straten krijgen visuele eenheid door de materialisering van baksteen, helderrode houten gevelpanelen en lichtgrijze dakranden. De straat is rijkelijk ontworpen met spiltrappen met ingebouwde lantaarn, afgeronde speelmurtjes, plantsoenen en zelfs een eigen bushokje met afgerond dak (afb. 1 en 8).

Deze ontwerpkeuzes laten zien dat veel aandacht uitging naar de beleving van de architectuur. De stedenbouw en architectuur van de Wandelmeent passen binnen de kleinschaligheidsbeweging, waarin ontwerpers zochten naar de essentie van de huiselijke omgeving. Het project is met veel zorg in samenspraak met bewoners ontworpen. Het is een coherent en tegelijkertijd afwisselend geheel geworden en de toe-eigening van tussenruimtes door bewoners drukt uit dat hier plezierig wordt gewoond.

EEN ANDER TIJDPERK

De ideologische inslag en het concept van Centraal Wonen vloeiden voort uit de emancipatoire en maatschappijkritische bewegingen van de jaren zestig en zeventig. Veruit de meeste projecten werden echter gerealiseerd in het daaropvolgende decennium. Vanaf de tweede helft van de jaren zeventig was er sprake van een economische recessie, die aanhield tot in de jaren tachtig. Er werd flink bezuinigd op de overheidsuitgaven, waaronder die voor volkshuisvesting, stedenbouw en architectuur. In dat kader viel in 1980 de regeling voor Experimentele Woningbouw weg, maar ook de wens van Centraal Wonen-groepen om grotendeels te bouwen in de woningwetsector maakte dat er weinig geld was voor architectonische extraatjes.

Dat er toch nog een aantal Centraal Wonen-projecten werden gerealiseerd, kan ten dele worden toegeschreven aan het veranderende beleid. De nota's 'Bouwstenen voor Woongroepen' (1980) en 'Wonen in groepsverband' (1984) namen enkele obstakels voor groepshuisvesting weg.³² Daarnaast werd de aanvankelijk gestelde terugbouwbaarheidseis afgeschaft, zodat het ontwerp werd gevrijwaard van een eventuele transformatie tot reguliere woningbouw. Maar een grote vlucht namen Centraal Wonen-projecten niet.

Architectonisch was er ook sprake van een verarming. Eind jaren zeventig kwam er vanuit de architectenwereld steeds meer kritiek op de kleinschaligheidsbeweging en wat Carel Weeber de 'Nieuwe Truttigheid' noemde.³³ Deze werd vrij abrupt afgeschreven en vervangen door het neorationalisme, dat uitging van heldere stedenbouwkundige lijnen, geome-

trische figuren, lange rechte straten, recht-toe-rechtaan strokenverkaveling en architectuur ontdaan van ornament. Dat deze vorm van stedenbouw en architectuur een stuk minder prijzig was, bepaalde mede het succes ervan in de jaren tachtig.

We zien deze ontwikkeling terug in een groot aantal Centraal Wonen-projecten. Stedenbouwkundig vertoonden deze nog variaties op bouwblokken die samen een hof of woonerf vormden, of meer stedelijke blokken met een binnentuin. Maar architectonisch trad een verschraling op. Kappen werden half uitgevoerd of verdwenen, gevels werden vlakker en materialen goedkoper, zoals te zien is bij Centraal Wonen Gerestraat in Leiden en Centraal Wonen Houtwijk in Den Haag (afb. 9 en 10). In het geval van Centraal Wo-

nen Spijkenisse voerden grijze kleuren en koele materialen de boventoon, in combinatie met gesloten gevels en portieken weinig kenmerkend voor een herbergzame woonomgeving. De idealen van de jaren zeventig over de betrokkenheid van bewoners op elkaar en de woonomgeving kwamen in de jaren tachtig maar moeizaam tot uitdrukking.

TOT BESLUIT

Als beweging in de Nederlandse woningbouw belichaamde Centraal Wonen wat er speelde in de samenleving en de volkshuisvesting: van kritiek op het eenzijdige bouwbeleid in de jaren zestig tot bewoners die het heft in eigen hand namen en communes en woongroepen stichtten. Centraal Wonen had in het begin



9. A. Canoy, EGM architecten, Centraal Wonen Gerestraat, Leiden, 1987 (Erfgoed Leiden en Omstreken)



10. Andries van Wijngaarden, Architectengroep Van Wijngaarden Strötbaum Benneheij, Centraal Wonen Houtwijk, Den Haag, foto Milan Konvalinka 1984 (Haags Gemeentearchief)

van de jaren zeventig de wind mee. Architecten streefden naar humane architectuur en stedenbouw en de nieuwe principes die *Forum* al in de jaren zestig had gemunt, konden worden toegepast in experimentele ontwerpen. Met het kabinet-Den Uyl verschoof de focus naar waarden als emancipatie, participatie en democratisering.

De ontwerpbijsluitingen van Centraal Wonen illustreren de mondigheid van burgers in de jaren zeventig. Zij voerden idealistische gesprekken over hoe het proces naar gemeenschappelijk wonen zich zou moeten voltrekken en hoe een grotere betrokkenheid van bewoners zou moeten worden bewerkstelligd.

Centraal Wonen ontstond op het scharnierpunt tussen twee tijdperken. De ideologische inslag en het concept van de woonvorm kwamen voort uit de emancipatoire en maatschappijkritische bewegingen van de vroege jaren zeventig, terwijl het grootste gedeelte van de projecten pas tot stand kwam in de verzakelijke jaren tachtig. Centraal Wonen bevatte elementen van beide fasen en streefde naar een balans tussen 'samen doen wat samen kan' en de onafhankelijkheid van het individu. Ruimtelijk resulteerde dit in zelfstandige woningen en gemeenschappelijke ruimten, sociaal in bewonersgroepen die betrokken waren op elkaar en op hun woonomgeving en afspraken maakten over onderhoud en verandering.

Hoewel ook de latere Centraal Wonen-projecten de idealen van de jaren zeventig hanteerden, waren deze in de samenleving alweer op hun retour. Dat er toch nog veel mensen bereid waren Centraal te Wonen, en binnen de beperkingen van de wegvallende subsidiëring en de daaropvolgende verarming van de architectuur en stedenbouw een project te realiseren, is te danken aan ander stimulerend overheidsbeleid specifiek voor deze woonvorm. Centraal Wonen heeft unieke projecten opgeleverd, mede doordat sprake was van

grote invloed van bewoners. Het lijkt er echter ook op dat de stedenbouwkundige opzet en architectuur grotendeels het gevolg waren van trends in de architectonische vakgemeenschap en minder de uitkomst van inspraak en gemeenschappelijkheid.

De werkelijke inventiviteit en kwaliteit van Centraal Wonen bevonden zich niet in de afzonderlijke onderdelen van inspraakprocedures, de stedenbouwkundige opzet, het gevelontwerp of de plattegrond, maar in het samenbrengen van zorg op alle onderdelen binnen één project en een gezamenlijke visie op hoe het leven zich er zou voltrekken. De woonprojecten moesten bij uitstek intieme biotopen worden voor zeer diverse bewoners. Dat heeft geleid tot een grote variatie aan woonprojecten die in een zeer kort tijdsbestek zijn opgeleverd. Het is moeilijk op grond hiervan uitspraken te doen over 'de architectuur van Centraal Wonen' of over het al of niet slagen van de projecten. Een project is niet geslaagd als één gezin er fijn woont en het gebouw zich gemakkelijk laat vormen naar hun wensen; het heeft zich te onderwerpen aan de leefwijzen en wensen van tientallen bewoners. Bovendien kan de architectuur sober zijn, maar kan de stedenbouwkundige opzet juist een waardevolle kwaliteit leveren.

Hoewel Centraal Wonen een relatief kort leven beschoren was, staan gemeenschappelijke en alternatieve woonvormen sinds enkele jaren weer in de belangstelling. Het adagium 'samen doen wat samen kan' lijkt in de huidige tijd weerklank te vinden. Ik zou de gebouwen uit de vroege periode van Centraal Wonen daarom willen beschouwen als een komma, waarna verder kan worden geschreven aan het verhaal van de gemeenschappelijke woonvormen. Het concept en de projecten zijn een bron van kennis en inspiratie voor toekomstige gemeenschappelijke woonprojecten – ze laten zien wat goed werkt en wat beter kan.

NOTEN

- 1 B. Kesler, *Centraal wonen in Nederland. Een onderzoek naar bewonerservaringen en sociaal-ruimtelijke voorwaarden*, Wageningen 1991, 415.
- 2 Kesler 1991 (noot 1), 425.
- 3 K. Somer, *Groei, verandering en differentiatie. Architectuur in Nederland 1965-1990*, Amersfoort 2020, 9.
- 4 M. Provoost, 'Ontspannen samenleven. Het maatschappelijk ideaal, het kabinet Den Uyl en de groeikernen', in: M. Provoost (red.), *Een onvoltooid project*, Rotterdam 2022, 85-100.
- 5 J.J.B. Kuipers, *De vlucht naar boven. Tegenculturen in Nederland in de jaren zestig en zeventig*, Zutphen 2023.
- 6 Somer 2020 (noot 3), 10.
- 7 A. Bleich, *Joop den Uyl 1919-1987. Dromer en doordouwer*, Amsterdam 2008, 293.
- 8 Provoost 2022 (noot 4), 95.
- 9 S.U. Barbieri, *Architectuur en planning. Nederland 1940-1980*, Rotterdam 1983; M. de Vletter, *De kritiese jaren zeventig. Architectuur en stedenbouw in Nederland 1968-1982*, Rotterdam 2004; J.E. Abrahamse, *Opkomst en ontwikkeling van de bloemkoolwijk. Het ontwerp van woonwijken in Nederland en de zoektocht naar identiteit*, Amersfoort 2019.
- 10 N.J. Habraken, *De dragers en de mensen. Het einde van de massawoningbouw*, Amsterdam 1961.
- 11 Een standaardwerk over de vormgeving van stedenbouw en architectuur uit deze periode bestaat nog niet, maar wel een aantal publicaties die een eerste overzicht geven: N. de Boer en D. Lambert, *Woonwijken. Nederlandse stedenbouw 1945-1985*, Rotterdam 1987; A. Reijndorp, L. Bijlsma en I. Nio, *Atlas nieuwe steden. De verstedelijking van groeikernen*, Haarlem 2012; M. Barzilay, R. Ferwerda en A. Blom, *Experimentele woningbouw in Nederland 1968-1980*, Rotterdam 2019; M. Waaldijk, 'SubUrban Renewal. A Future for Post 65 Aesthetic and Spatial Identity in Suburban Housing Renovation and Densification', juni 2022 (master thesis TU Delft). De meest recente onderzoeken verschijnen op de website post65.nl/.
- 12 Abrahamse 2019 (noot 9), 14-15.
- 13 C.J. Cramwinckel-Weeda, *Communes en communebewegingen. Een literatuurstudie*, Deventer 1976, 29.
- 14 S. Schmid, *A History of Collective Living. Forms of Shared Housing*, Bazel 2019, 192-194.
- 15 L. Kleyn, 'Wonen zonder wegwijzers', *Trouw*, 20 maart 1973, 13.

- 16 S. Lee, *The Commune Movement during the 1960s and 1970s in Britain, Denmark and the United States*, (doctoral thesis, University of Leeds) 2016, 183.
- 17 'Erg democratisch gezin niet goed voor jonge kinderen', *Nieuwsblad van het Noorden*, 13 maart 1975, 3.
- 18 M. Engelhard, *Een samenleving in beweging. Nederland tussen 1976 en 2005 in 200 trends en 100 hotspots*, Den Haag: Nationaal Archief, 2016, 436.
- 19 Schmid 2019 (noot 14).
- 20 M.H. Thissen, 'Centraal Wonen in 1971. Een verslag van waarneming, begeleiding en onderzoek over een jaar uit een aktie proces', (niet gepubliceerd) 1971.
- 21 C.D. Saal, 'Centraal Wonen: tweestro-
menland', *de Architect* 10 (1979), 61-62.
- 22 'Centraal wonen. Een autonome ontwikkeling naar een geïntegreerde leefstijl', 29-31. Rotterdam, NI, Bouwfonds informatiemap Centraal Wonen, SH B.07.3, 1976.
- 23 H. Toet, 'Centraal Wonen 40 jaar geleden', *Gewoon Anders* 32 (2009) 105, 6-7.
- 24 De Wandelmeent, 'De Oprichting', <wandelmeent.nl/geschiedenis-2/> (geraadpleegd 7 april 2021).
- 25 Interview met bewoner Marian Verweij, De Wandelmeent, 1 februari 2021.
- 26 D. Fromm en E. de Jong, *Cluster Cohousing Revisited*, Berkeley/Rotterdam 2019, 41.
- 27 Kesler 1991 (noot 1), 261.
- 28 Kesler 1991 (noot 1), 30-31.
- 29 H.D. Baars en H. Grossouw, *Ontwerpen met predikaat, 1973-1974*, serie A2, 's-Gravenhage: Ministerie van VRO, 1978.
- 30 Kesler 1991 (noot 1), 88.
- 31 R. Krabbe en P. Vlug (red.), *Centraal Wonen in beeld 1977-1986 deel 1*, Rotterdam/Hoogezand: Stichting Huis in Eigen Hand/Landelijke Vereniging Centraal Wonen, 1986, 36.
- 32 Krabbe en Vlug 1986 (noot 31).
- 33 H. van Velzen, M. van Winsen en B. Schout, *Handreiking Borging van Post 65 erfgoed. Consistent beleid voor Post 65 erfgoed met de Omgevingswet*, Rijksdienst voor het Cultureel Erfgoed, Amersfoort 2022.

S. VAN DRENTH MA studeerde Architectuurgeschiedenis aan de Vrije Universiteit in Amsterdam, waar ze een masterscriptie schreef over het ontstaan en de architectuur van Centraal Wonen in Nederland. Momenteel werkt ze als architectuurhistoricus bij cultuurhistorisch onderzoeksbureau Contrei in Rotterdam.

'DOING TOGETHER WHAT CAN BE DONE TOGETHER'

THE INTERRUPTED HISTORY OF CO-HOUSING IN THE NETHERLANDS

SANNE VAN DRENTH

Centraal Wonen was a form of co-housing that arose in the Netherlands in the 1970s. It involved several households sharing a variety of communal amenities within the same residential development. The housing complexes were intended to accommodate a diverse group of residents of up to 250 individuals and were usually designed in consultation with the prospective residents.

The initiators of Centraal Wonen believed that this type of living arrangement offered a solution to various social issues, including the inferior status of women, increasing loneliness and a housing stock biased in favour of single-family houses and apartments. The alternative to Centraal Wonen were residential developments in which a fine-grained mix of dwellings and communal amenities created the conditions for the spontaneous emergence of a tight-knit community. It is estimated that between 1977 and 1991 over sixty Centraal Wonen projects were built, after which co-housing faded into oblivion.

Centraal Wonen emerged at a hinge point between two eras, and this is reflected in both the concept and its manifestation. The ideological underpinning was perfectly in tune with the emancipatory and socio-critical movements of the early 1970s, whereas the majority of the projects were not built until the more pragmatic

1980s. Centraal Wonen included elements of both eras: 'doing together what can be done together', but not at the expense of the individual's independence. The very first project, the Wandelmeent, was exemplary of the small-scale movement whose adherents strove to capture the essence of a recognizable and homely living environment with a varied streetscape. The vast majority of projects were built in the 1980s, by which time the architectural expression was starting to look a bit lacklustre. Moreover, the design of Centraal Wonen projects was based more on architectural trends and the architect's choices and less on the results of consultation and communality.

The real inventiveness and quality of Centraal Wonen lay not in individual components, such as the consultation process, the design and the floor plan, but in uniting concern for all those components within a single project, guided by a shared vision of how to live. Although Centraal Wonen proved to be relatively short-lived, communal and alternative forms of living have once again been attracting keen interest in recent years. It seems that the motto 'do together what can be done together' resonates in today's world. The Centraal Wonen projects constitute a valuable source for new communal housing projects and as such should not be forgotten.