

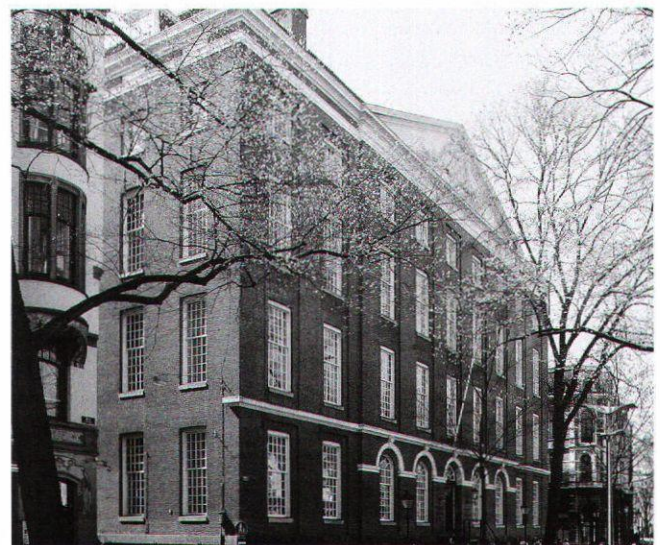
Van Amsterdam naar Berbice.

Koloniale bestuursgebouwen als nieuwe ontwerpopdracht voor Abraham van der Hart

Lex Bosman

De eerste jaren van de lange loopbaan van Abraham van der Hart als architect in dienst van de stad Amsterdam laten al direct een opmerkelijke activiteit zien in zijn positie als architect van grote gebouwen en gebouwencomplexen. Nog in hetzelfde jaar van zijn aanstelling, in 1777, inspecteerde hij het Nieuwe Werkhuis, dat aan de IJgracht (de tegenwoordige Prins Hendrikkade) gevestigd was. Door de ontzettend beroerde situatie waarin hij het gebouw van deze instelling aantrof en waarover hij terstond aan de stedelijke overheid rapporteerde, kwam er een procedure op gang die zou leiden tot de bouw van een nieuw en meer geschikt gebouw voor het Nieuwe Werkhuis. In januari 1779 werd door de vroedschap het besluit tot nieuwbouw genomen en eind 1782 was het gebouw in de tegenwoordige Roetersstraat gereed.¹ In deze periode van ongeveer vijf jaar sinds het eerste idee uit 1777 is Van der Hart bezig geweest met alle onderdelen van het ontwerp, zowel wat betreft de architectuur van het grote, rechthoekige gebouwencomplex, als wat betreft de tamelijk gecompliceerde infrastructuur ervan. De keuze van de locatie waar het gebouw zou moeten komen was voor Van der Hart een belangrijke kwestie, waarbij zijn opvattingen en die van het stadsbestuur niet steeds met elkaar overeen kwamen. In vrijwel dezelfde periode werkte hij ook aan de verschillende ontwerpen voor het Maagdenhuis op het Spui, dat geen stedelijke opdracht was maar waarbij Van der Hart naast zijn functie als stadsarchitect betrokken was. Het is van belang dit onderscheid te maken, omdat het onderstreept hoe actief de bouwmeester was. Aangezien er uit 1780 een blad bewaard is waarop Van der Hart het interieur van de kerk tekende die in het complex van het rooms-katholieke meisjesweeshuis, het Maagdenhuis, zou worden gebouwd, is het waarschijnlijk dat hij in 1779 met de eerste ontwerpen voor het nieuwe gebouw is begonnen, hetzelfde jaar dat op verschillende van de tekeningen voor het Nieuwe Werkhuis staat. Onder andere doordat er nog panden moesten worden aangekocht om het bouwterrein voor het Maagdenhuis bij het Spui voldoende omvang te geven nadat besloten was een groot, L-vormig gebouwencomplex te gaan realiseren, verliep het ontwerp- en bouwproces met horten en stoten. Na een eerste fase waarin de hoofd vleugel aan het Spui en de vleugel in de Voetboogstraat waren ontworpen, werd in 1783 tot een uitbreiding van het gehele gebouw besloten door toevoeging van een zijvleugel in de

Handboogstraat en de achtervleugel, zodat een onregelmatige rechthoek zou ontstaan. Uiteindelijk werd het gebouw in 1787 voltooid. Het Maagdenhuis was met een inhoud van 26.000 m³ weliswaar kleiner dan het Nieuwe Werkhuis dat een inhoud van 50.000 m³ bezat, maar aan het water van het Spui toonde dit niet geringe gebouw toch zeer fors (afb. 1).² Architectonisch waren beide projecten veeleisende en uitdagende opdrachten, bovendien van zeer forse omvang, voor de jonge stadsarchitect, waarbij het onderbrengen van grote groepen mensen een gemeenschappelijk uitgangspunt vormde. Daarnaast was de scheiding van mannen en vrouwen, en van onvrijwillig en vrijwillig in het Nieuwe Werkhuis ondergebrachte mensen een complexe opgave die bij het Maagdenhuis geheel anders was. Daar waren de logistieke voorzieningen van slaap- en eetruimtes wel vergelijkbaar met die van het Werkhuis, maar bovendien moest er ook onder meer een katholieke kerk in het gebouw worden ondergebracht. Vanaf 1779 zal Van der Hart aan beide projecten tegelijk hebben gewerkt, naast ander werk waarmee hij als stadsarchitect te maken kreeg. Dat betrof onder meer de nieuwbouw van de kosterswoning van de Westerkerk, de verbouwing van de



Afb. 1 Amsterdam. Abraham van der Hart, Maagdenhuis op het Spui (foto L. Bosman).

woning van de rector van de Latijnse School aan het Singel en een aanbouw aan de vleeshal aan de Oudezijds Voorburgwal.

Berbice

Vanaf het najaar 1779 was Abraham van der Hart echter ook nog bij een ander groot project betrokken, dat niet in Amsterdam gerealiseerd zou moeten worden maar in de toenmalige Nederlandse kolonie Berbice, in het tegenwoordige Guyana in Zuid-Amerika.³ Het betrof de nieuwbouw van een gouvernementsgebouw waarin verschillende personen en ook uiteenlopende functies zouden worden gehuisvest. Kantoren en werkruimtes voor beambten, maar ook opslagruimtes en privé-verblijven en –woningen zouden in dit gebouwencomplex onderdak moeten vinden. Het beheer en bestuur van deze kolonie was opgedragen aan de in 1720 opgerichte Sociëteit van Berbice, waarvan de directie in Amsterdam gevestigd was. In de kringen van de Amsterdamse patriciërs en kooplieden werden de directeuren geworven, zodat behalve de wereld van de handel ook de bestuurlijke connecties aanwezig waren, bijvoorbeeld doordat in 1722 besloten werd de Amsterdamse pensionaris Willem Buys als directeur uit te nodigen. Daarmee bezat de directie dan een toegang tot de Staten-Generaal, hetgeen voor een koloniale organisatie natuurlijk van groot belang kon zijn voor de politieke afstemming en militaire ondersteuning. Sindsdien volgden andere pensionarissen in de directie: Jacob de la Bassecour, Abraham Buys, Ernst Graafland, Carel Wouter Visscher en Daniël Adriaan Meerman van der Goes. De directie moest het beleid bepalen en de voornaamste beslissingen nemen, die ter plaatse in de eerste plaats gedragen dienden te worden door de gouverneur als hoogste Nederlandse gezagsdrager, en daarnaast uiteraard door het overige personeel dat in dienst van de sociëteit in de kolonie werkzaam was.

Bij het langdurige proces voor de bouw van een gouvernement waren er behalve de directie in Nederland uiteraard ook verschillende anderen partijen ter plaatse betrokken, zoals landmeters, militaire ingenieurs, werklieden, steenbakkers en particulieren. Omdat de post traag heen en weer ging, konden er al gauw maanden of zelfs een half jaar verstrijken tussen een besluit van de directie en een mogelijk bezwaar van de gouverneur bijvoorbeeld, en in de tussentijd gebeurde er dan weinig of niets. Over de omstandigheden in Berbice zelf was de directie hoofdzakelijk aangewezen op informatie van derden: de vaak tegenstrijdige berichten die door verschillende werknemers van de Sociëteit vanuit Berbice werden gezonden en incidentele rapportages van zakelijke connecties die vanwege interesse in het wel en wee van hun investeringen soms een reis naar de kolonie ondernamen. De gebrekkige kennis van de situatie ter plaatse speelde bij de vorming van de plannen een grote rol, ook bij de betrokkenheid van Van der Hart moet dit van invloed zijn geweest. Op 18 november 1779 was Abraham van der Hart voor het eerst aanwezig in de directievergadering van de Sociëteit van Berbice om advies te geven over de bouw van het nieuwe gouvernement in de kolonie.⁴

Zijn aanwezigheid bij de vergadering was een gevolg van een besluitvormingsproces dat toen al ongeveer vijftien jaar duurde en dat in 1764 was begonnen.

In Berbice was in februari 1763 een slavenopstand ontstaan, die tamelijk snel en zeer heftig om zich heen greep. Nadat al gauw steeds meer slaven zich bij de groep opstandelingen onder leiding van Cuffy hadden aangesloten werden plantages onder de voet gelopen en in brand gestoken en verschillende blanke beheerders en hun families werden gedood. Omdat het Fort Nassau bij de plaats waar het koloniale gezag zetelde, Nieuw Amsterdam op ongeveer 90 km stroomopwaarts aan de rivier de Berbice gelegen, al snel niet meer te verdedigen viel door de zeer gebrekkige staat waarin het fort verkeerde, werden de blanken geleidelijk steeds verder naar de kust gedreven. Het scheelde niet veel of het blanke gezag had het onderspit moeten delven, waarmee de opstandelingen dicht bij de stichting van een eerste onafhankelijke staat waren, maar dat zou later toch Haïti worden. Al geruime tijd werd er gewaarschuwd voor de wel zeer brutale en onmenselijke manier waarop verschillende blanke plantagebeheerders hun gezag wilden handhaven, zodat de opstand niet als een donderslag bij heldere hemel had hoeven komen. Met troepen die uit Suriname en St. Eustatius te hulp waren gekomen kon het tij van de opstand nog net worden gekeerd. Ondertussen was in het vaderland in reactie op de alarmerende berichten vanuit Berbice een leger geformeerd dat de onfortuinlijke planters en andere blanke inwoners van Berbice moest ontzetten. Veel strijd hoefde men echter niet meer te voeren, want toen het expeditieleger eind december 1763 uit Nederland arriveerde was de opstand al zo goed als bedwongen. Nadat de rust uiteindelijk werkelijk was teruggekeerd, werden er plannen gemaakt voor de wederopbouw van de verdedigingswerken van Berbice en van de gebouwen voor het gouvernement. De snelheid waarmee de opstand om zich heen had kunnen grijpen en het haast te verwaarlozen nut van het vervallen Fort Nassau bij het plaatsje Nieuw Amsterdam hadden pijnlijk duidelijk gemaakt dat de kolonie vrijwel niet te verdedigen was tegen aanvallen, van welke kant die aanvallen ook zouden komen. Als er al aan verdediging van het gebied werd gedacht richtte de aandacht zich op aanvallen vanuit zee, door andere mogendheden. Met een opstand van de slaven in de kolonie zelf had men echter nooit serieus rekening gehouden en hieruit ontstond een extra dilemma dat de besluitvorming niet verder hielp.

Met de terugkeer van de relatieve rust in Berbice ving een langdurig proces van plannen en ontwerpen aan, van aanpassing en herzien van voorstellen, dat moeizaam en traag verliep door verschillende oorzaken. De directie moest een keuze maken uit verschillende mogelijkheden en werd daarbij tamelijk consequent door zuinigheid gestuurd. Aanvankelijk werd een grondig advies uitgebracht door militair ingenieur De Veye, die met het expeditieleger in 1763 was aangekomen in Berbice. Hij stelde voor om het gouvernement onder te brengen in een groot hoofdfort dat niet ver van de monding van de rivier de Berbice moest komen te liggen, zodat aanvallers die vanuit zee kwamen geen kans zouden kunnen krijgen de kolo-

nie binnen te dringen. Tegelijk zou zo'n fort sterk genoeg en voldoende bewapend zijn om een opstand van slaven te kunnen weerstaan. Volgens De Veye moest het fort ook groot genoeg zijn om het gouvernement en andere bestuurlijke diensten in onder te kunnen brengen. De directie hield echter vast aan de oude vestigingsplaats, ongeveer 90 kilometer stroomopwaarts gesitueerd, maar kon er toch ook niet toe komen een krachtig beleid te ontwikkelen om de kolonie opnieuw tot leven te wekken en in werkelijk verdedigbare staat te brengen. Hoe degelijk de ontwerpen van De Veye ook waren, uiteindelijk kwam er niets van terecht.⁵ Aanvankelijk lag de nadruk bij de plannenmakerij op het herbouwen van het fort, dat dan voldoende ruimte zou bieden om ook het gouvernement en de secretarie in onder te brengen. Geleidelijk verschoof de aandacht in de richting van een gouvernementsgebouw, aanvankelijk tot ergernis van de in 1769 gecontracteerde militaire ingenieur Jean Guillaume d'Arnaud. Jaren later werd na veel moeite een begin gemaakt met de uitvoering van een project dat door hem was ontworpen en dat bestond uit een rechthoekig gebouwencomplex ten behoeve van het gouvernement. In 1773 liet de directie van de Sociëteit van Berbice dit plan in Nederland aanpassen, waarbij onder meer werd bepaald dat de voorzijde van dit gebouw twee verdiepingen zou moeten krijgen.⁶ Na veel problemen tussen de verschillende partijen werd de uitvoering toevertrouwd aan een andere militaire ingenieur, de jonge Jan Carel Willem Herlin, nadat d'Arnaud op eigen verzoek ontslag had gekregen.

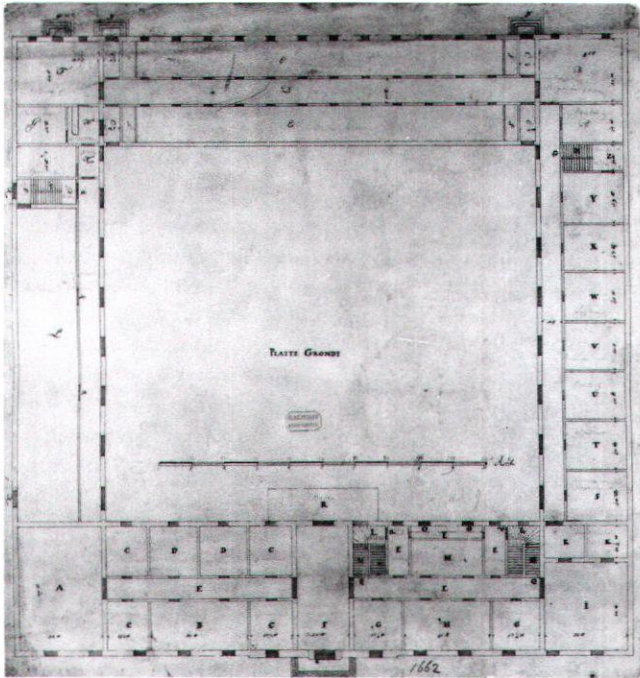
Herlin was in mei 1779 in dienst getreden van de Sociëteit van Berbice en arriveerde begin 1780 in de kolonie. De situatie met betrekking tot de bouw van een fort of een gouvernement was op dat moment eigenlijk volkomen onduidelijk: met de uitvoering van het gewijzigde ontwerp van d'Arnaud was een begin gemaakt, maar over dit project werd aan Van der Hart advies gevraagd, terwijl ondertussen Herlin onderweg was naar de kolonie, voorzien van de opdracht de bouw van het nieuwe gouvernement te leiden en de militaire versterkingen te onderhouden. Van der Hart was de eerste civiele architect die zich met de plannen bezig hield en hij vatte zijn taak als adviseur heel serieus op. In de vergadering in november 1779 zette hij uiteen dat er een en ander gewijzigd diende te worden, waarop de directie hem verzocht de tekeningen zodanig "te corrigeren als hij zal vermeenen, ten meeste nutte nodig te zijn en voorts sodanige nieuwe teekeningen te vervaardigen, dat, daar na, op de kolonie het gebouw in ordre volbragt kan worden, het geene dezelve heeft aangenomen alzo te verrigten".⁷ Daarmee begon een betrokkenheid van Abraham van der Hart die al spoedig veel verder ging dan de adviseursrol waartoe hij aanvankelijk was uitgenodigd. Kennelijk heeft hij in de maanden na de vergadering van 18 november 1779 gewerkt aan het maken van de tekeningen, want op 21 februari 1780 was hij opnieuw aanwezig bij een directievergadering. Aan de directeuren Van Tarelink en Vischer was eerder al opgedragen met Van der Hart te overleggen over de veranderingen en tweemaal hadden ze met de stadsarchitect gesproken. Eerst werd in de vergadering

gesproken over de "nieuw ontworpen plans", waarbij de genoemde directeuren toelichting gaven, en vervolgens werd Van der Hart binnen gelaten. De formuleringen in de notulen van de directie maken echter niet duidelijk om hoeveel bladen met tekeningen het gaat. Er wordt gerept over de "plans" en daarna wordt aan de architect gevraagd om twee tekeningen te maken, één voor verzending naar Berbice en een tweede om te bewaren in Amsterdam. Deze formulering moet zeker worden geïnterpreteerd als "groep tekeningen", ontwerpen dus die op meerdere bladen waren getekend, in plaats van twee bladen met tekeningen.

De tekeningen van Van der Hart

De informatie over de betrokkenheid van Van der Hart bij het project voor zover die spreekt uit de notulen van de directievergaderingen is zeer summier. Maar dat aan hem advies werd gevraagd in 1779 is niet zo verwonderlijk. Voor de directie van de Sociëteit van Berbice werd vanaf 1764 steeds opnieuw pijnlijk duidelijk dat men niet kon afgaan op aanbevelingen of opleidingsniveau wanneer een personeelslid – voor welke functie dan ook – in dienst werd genomen. Ook als de betreffende ingenieur bijvoorbeeld in Nederland een goede indruk maakte, dan nog kon een langer durend verblijf in de tropisch vochtige en afmattend hete kolonie gaan zorgen voor onneembare problemen. Sommige personeelsleden waren overgevoelig voor vermeende afwijkingen van hun taakstelling, zodat ze bij de geringste verandering een bokkige houding tegenover hun omgeving aannamen, vooral natuurlijk ten opzichte van superieuren. Anderen deden aanvankelijk hun werk naar behoren, maar konden met niemand in hun omgeving overweg, zodat ruzies aan de orde van de dag waren. Omdat de blanke gemeenschap klein was en de beampten – anders dan de meer verspreid en gerieflijker wonende planters en plantageadministrateurs – elkaar bij het werk nauwelijks konden vermijden, terwijl ze ook als particulieren als kleine groep dichtbij elkaar woonden, konden privéproblemen gemakkelijk uitlopen op bittere ruzies op het werk. Had dus de directie zijn hoop op zo iemand gevestigd, dan werd na korte of langere tijd dit enthousiasme de bodem ingeslagen door onvoorziene problemen die zonder uitzondering tot uitstel van de gewenste werkzaamheden leidden. Daarnaast was er in Amsterdam te weinig nauwkeurige, specifieke kennis en informatie voorhanden omtrent de plaats waar gebouwd zou worden, zodat de plannen in de praktijk ter plaatse vaak te optimistisch bleken te zijn. De bodemgesteldheid speelde hierbij een rol, net als het hete en vochtige klimaat en de weelderige vegetatie, cruciale factoren die het bouwrijp maken en houden van een bepaalde locatie gezamenlijk nogal konden frustreren. Dat de directie zelf uit onkunde en uit vrees om teveel geld te moeten uitgeven er decennia lang niet toe kwam te pogen een enigszins samenhangend beleid te formuleren zorgde evenmin voor het nodige draagvlak om de nieuwbouw van een fort en een gouvernement werkelijkheid te laten worden.

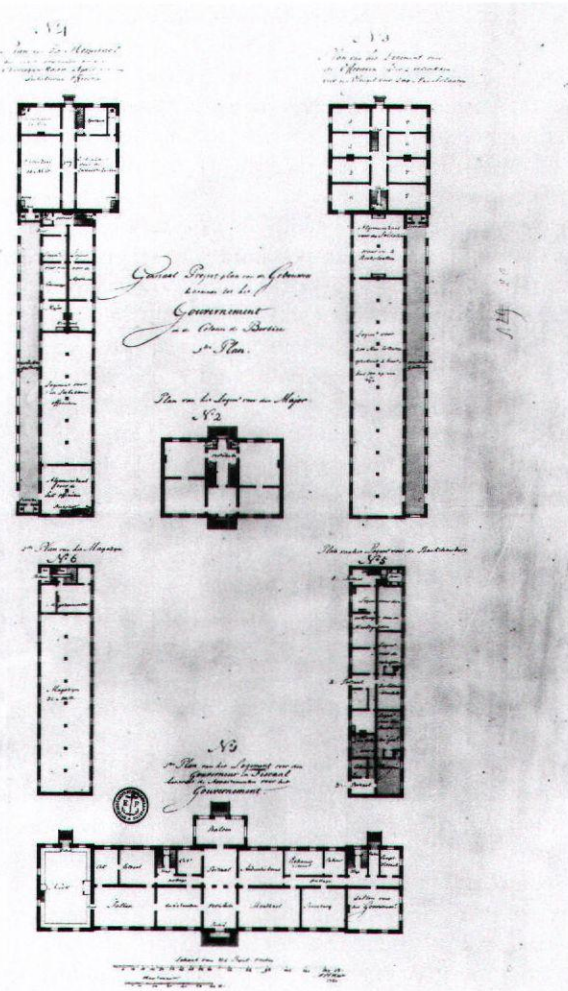
Het moet dus het in 1773 herziene plan van Jean Guillaume



Afb. 2 Anoniem naar J.G. d'Arnaud: gewijzigd ontwerp plattegrond voor het gouvernementgebouw in Berbice, 1773 (NA, VEL 1662-38).

d'Arnaud geweest zijn waarover de directie advies inwon bij Van der Hart (afb. 2). De militaire ingenieur d'Arnaud had op eigen verzoek in 1774 ontslag gekregen, zodat er sindsdien nauwelijks voortgang was geboekt. Van der Hart heeft dit plan bestudeerd en op basis daarvan zijn advies aan de directie opgesteld, waarvoor hij maar meteen een aantal tekeningen had gemaakt. Over deze tekeningen en de datering ervan is ook een en ander af te leiden uit de uitvoerige schriftelijke uitleg die hij erbij schreef.⁸ Het gehele pakket tekeningen voor het gouvernement bestaat uit maar liefst 25 bladen met tekeningen, die in opeenvolgende jaren zijn vervaardigd. Op zeven bladen is onder de naam van Van der Hart het jaartal 1780 geschreven, vijf bevatten het jaartal 1781 en de overige 13 zijn niet gedateerd.⁹ De plaats van deze laatste groep in het geheel blijkt echter uit de tekst die Van der Hart schreef.

Van der Hart ontwierp een gebouwencomplex met zes afzonderlijke gebouwen, waarvan één groot en langgerekt bouwwerk het front zou vormen (afb. 3). Achter dit gebouw strekten zich aan weerszijden twee maal twee langgerekte gebouwen uit, waartussen nog een kleiner gebouw ontworpen was. De zes gebouwen kreeg ieder een apart nummer, zodat de tekeningen en de tekst goed op elkaar aansluiten. Het eerste gebouw was dat voor het gouvernement, waarin ook de woningen voor de gouverneur en voor de fiscaal waren gedacht; gebouw nr. 2 was voor de majoor en de kapitein van de troepen; nr. 3 voor de militaire officieren en een vleugel voor het garnizoen; nr. 4 was voor de chirurgijn en de apotheker, het hospitaal en het logement voor de chirurgijns, met achteraan nog ruimte voor de subalterne officieren; nr. 5 voor de boekhouders en de klerken en nr. 6 tenslotte zou het maga-



Afb. 3 Abraham van der Hart, ontwerp voor gebouwen van het gouvernement in Berbice, 1780 (NA, VEL 1662-42).

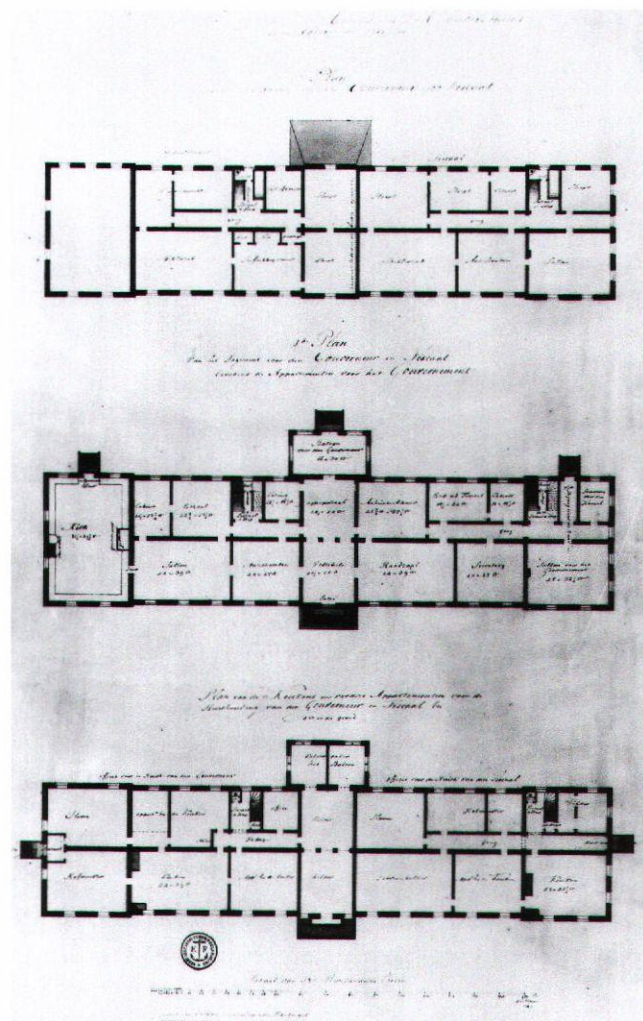
zijn en de woning van de magazijnmeester bevatten. De gebouwen drie en vier waren de twee achterste, terwijl nr. 5 en nr. 6 tussen deze gebouwen en het hoofdgebouw moesten komen. Waar overeenkomstige elementen zoals lijstwerk bij de diverse gebouwen moest worden gebruikt werd volstaan met één tekening. Zo werd van gebouw nr. 3 ook niet een aparte reeks aanzichten en doorsneden getekend, omdat die vrijwel overeen zouden komen met de betreffende tekeningen van gebouw nr. 4. Waar er verschillen optraden werd dit volgens Van der Hart voldoende duidelijk uit de plattegronden. Uit het geheel van de tekeningen en de schriftelijke toelichting blijkt dat Van der Hart het complex als geheel in één keer heeft opgezet en over een langere periode (1780 en 1781) aan de uitwerking ervan heeft gewerkt. Opvallend is nog dat op slechts twee van de 25 bladen een schaalstok ontbreekt. Op één blad is een schaal in Rijnlandse voeten getekend, terwijl op alle overige bladen zowel een schaalstok in Rijnlandse voeten is aangebracht als een schaalstok met Amsterdamse voetmaten.

Het ontwerp

Aan Van der Hart zal in 1779 een ontwerp op enkele getekende bladen en een korte toelichting zijn meegegeven, zodat hij de ruimtelijke organisatie en de architectonische vormgeving van het geheel kon bestuderen. In dat ontwerp sloten vier vleugels op elkaar aan zodat ze een rechthoekige binnenplaats omsloten. De functies die in dit geheel waren ondergebracht nam Van der Hart over, waarbij hij ze wel in ruimtelijke zin van elkaar scheidde door ze in zes los van elkaar staande gebouwen te plaatsen. Omdat inmiddels wel begonnen was met het metselen van de fundering van het voorste gedeelte van dit rechthoekige gebouw, nam Van der Hart dit als uitgangspunt. De plattegrond van dit bouwdeel bleef hetzelfde maar de verdeling van de ruimtes werd aanzienlijk aangepast. Zo stelde hij voor om de fundering voor de muren van de lange gangen, die in de lengte van dit bouwdeel waren gemetseld, uit te breken en de bakstenen later opnieuw te gebruiken, omdat in zijn ontwerp de gangen overbodig waren, zodat in deze vleugel met handhaving van dezelfde afmetingen toch nog ruimte kon worden gewonnen. Het plan dat het uitgangspunt moest vormen voor Van der Hart was als ontwerp op zichzelf de uitkomst van een langer proces.

Het voorstel van De Veye tot nieuwbouw van een fort op een positie dicht bij de kust werd al genoemd. Twijfel van de kant van de directie over de forse investering in dit plan vertraagde de besluitvorming, en terwijl De Veye na zijn terugkeer uit Berbice meer dan eens gevraagd werd plannen te maken en ze ook weer te herzien, werd ook aan landmeter Cederkreutz gevraagd een plan voor het herstel van het oude Fort Nassau te maken. Uit 1766 dateert een plattegrond ontworpen door Cederkreutz, van een fort met vier bastions, waarin het gouvernement, de secretarie en de soldaten een plaats konden krijgen.¹⁰ Vijf jaar later tekende de militaire ingenieur Jean Guillaume d'Arnaud hiervan een eenvoudiger variant met twee bastions, diagonaal tegenover elkaar geplaatst; de kern van dit fort was een groot vierkant. Van de inrichting van dit fort tekende d'Arnaud verschillende varianten, waarbij hij op één van de drie bladen opsomde dat behalve het gouvernement zelf ook een kerk, pakhuizen en een kazerne binnen de ommuring gebouwd moesten worden.¹¹ Dit sterk vereenvoudigde fort is vervolgens weer het uitgangspunt geweest voor het plan van een gouvernementsgebouw in de vorm van een carré, dat d'Arnaud daarna nog bedacht heeft en dat in 1773 op verzoek van de directie van de Sociëteit van Berbice door een onbekende bouwmeester werd herzien. Toen Abraham van der Hart bij het project betrokken raakte was het verdedigbare aspect inmiddels geheel uit het plan verdwenen: wat was begonnen als een fort dat ook plaats moest bieden aan het gouvernement en verschillende diensten, was tussen 1766 en 1779 geëvolueerd tot een zelfstandig gebouw waarin de voornaamste functies die aan het gezag in de kolonie verbonden waren konden worden ondergebracht. De gedachte om binnen een sterk fort ook de voornaamste belangen van het lokale gezag van de kolonie onder te brengen, inclusief de religieuze, was in de zeventiende eeuw overigens

vrij algemeen aanvaard in de verschillende Nederlandse kolonies. Een bekend voorbeeld hiervan is het Fort Amsterdam bij Willemstad op Curaçao. Geleidelijk zouden echter de militaire verdedigingswerken en de civiele functies meer en meer uit elkaar gaan, waardoor koloniale vestigingsplaatsen een meer stedelijk karakter binnen een stedelijke patroon zouden kunnen krijgen.¹² Interessant is dat in het geval van Berbice dezelfde ontwikkeling te bespeuren valt, zonder dat daaraan echter erg grondige overwegingen van de directie ten grondslag hebben gelegen. Even opmerkelijk is een ander consequent element in de besluitvorming door de directeuren van de Sociëteit van Berbice. Lange tijd huldigde de directie namelijk de opvatting dat één gebouw voor verschillende functies die met het gouvernement verbonden waren de voorkeur verdiende boven verschillende aparte gebouwen, omdat de bouw en het onderhoud van dat ene gebouw voordeliger en efficiënter zouden zijn dan in het geval van verschillende gebouwen. Maar toen Van der Hart zijn nieuwe plan opzette op basis van het ontwerp voor één rechthoekig gebouw met

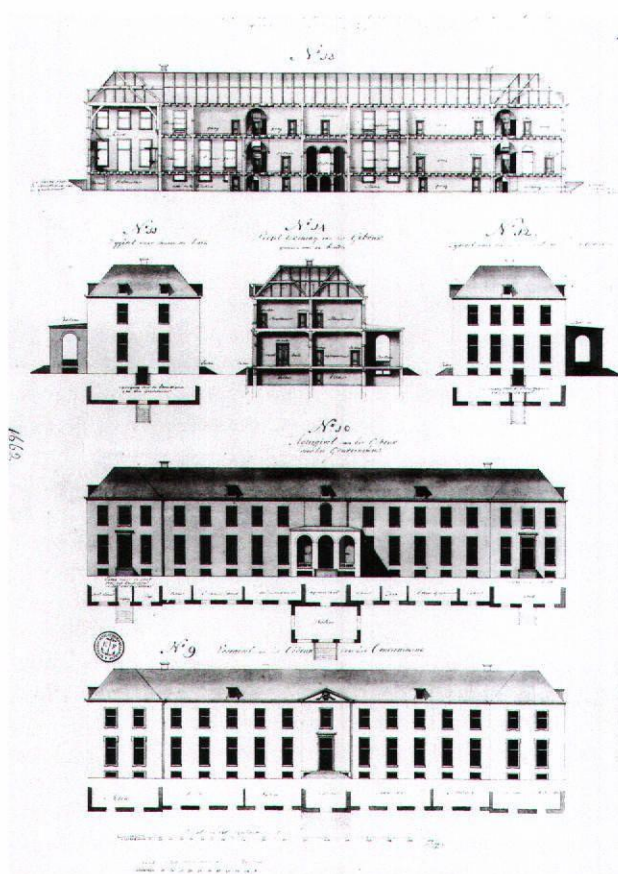


Afb. 4 Abraham van der Hart, ontwerp voor hoofdgebouw gouvernement Berbice, 1780 (NA, VEL 1662-44).

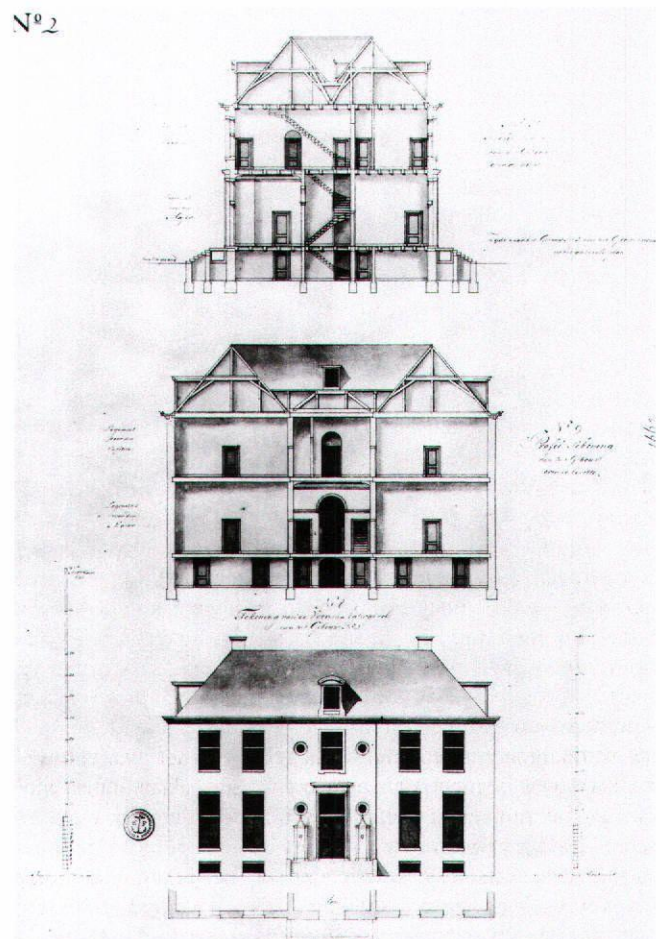
vier vleugels, en hij daarbij de verschillende functies ook in afzonderlijke gebouwen onderbracht, werd dit ontwerp door de directie enthousiast overgenomen. Het vermeende voordeel van één gebouw speelde nu kennelijk geen rol meer. In de 38 pagina's tellende uitleg die Abraham van der Hart bij zijn ontwerpen van het complex gebouwen voor het gouvernement van Berbice schreef valt op, dat hij over de afzonderlijke gebouwen en hun materialen, afmetingen en vensters en andere onderdelen uitvoerig schreef, maar dat een toelichting op de plaatsing van de gebouwen ten opzichte van elkaar ontbreekt. Het is daarom interessant om zijn project te vergelijken met het ontwerp uit 1773. In het hoofdgebouw zouden bij dat ontwerp het gouvernement en de secretarie over ruimtes beschikken, terwijl ook de woning van de gouverneur hier zou worden ondergebracht. Een brede gang verbond de ingang aan de voorzijde met die in de achtergevel; op deze gang sloten links en rechts smalle, lange gangen in de lengte van het gebouw aan. De dwarsmuren die in het linker- en rechterdeel de kerkruimte resp. de raadzaal afscheidden van de rest van het gebouw werden door Van der Hart overgenomen (afb. 4). De functie van de raadzaal werd in zijn ontwerp verschoven naar een grote ruimte direct rechts van de ingang en op de plaats waar zich in het ontwerp van 1773 de raadzaal bevond, plaatste hij de zaal voor het gouvernement.¹³ In het

linkerdeel bevinden zich de kerk en het appartement van de gouverneur, die een eigen toegang tot de kerk had vanuit zijn salon. De rechtervleugel wordt grotendeels in beslag genomen door ruimtes voor het gouvernement, met aan de achterzijde ook enkele ruimtes van het appartement van de fiscaal. De twee woningen werden voortgezet op de tweede verdieping, die door gesloten muren gescheiden is in de twee verdiepingen hoge kerkruimte links, de woning van de gouverneur, en de woning van de fiscaal. Beide woningen bezitten eigen trappen, waardoor het privé-karakter benadrukt werd. De middenas van het gebouw krijgt een accent door de risaliet van één vensteras, de beide uiteinden met ieder twee vensterassen zijn eveneens risalerend (afb. 5). Tussen deze delen en de middenrisaliet met de hoofdingang bevinden zich aan weerszijden vijf vensterassen.

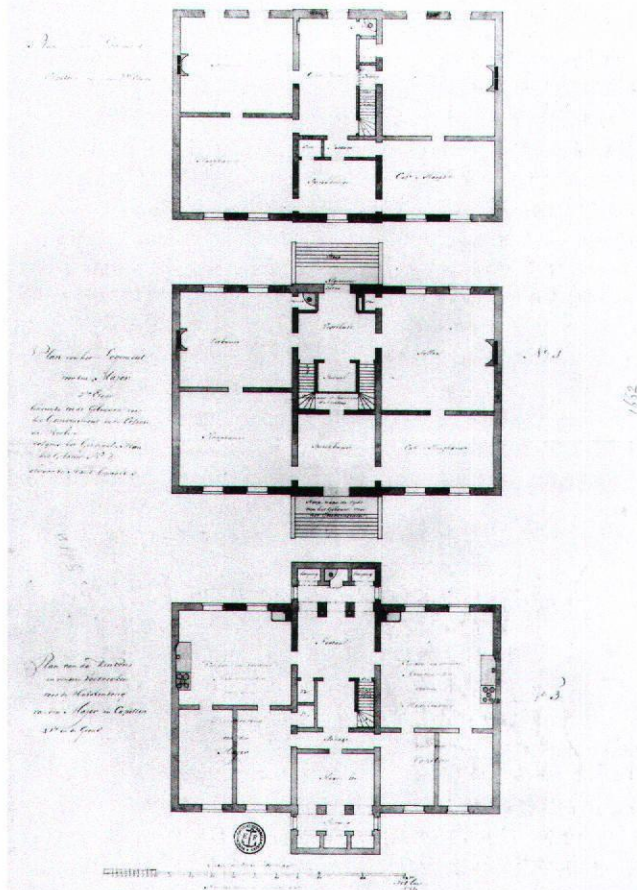
Interessant is ook hoe de verschillende delen van deze lange vleugel werden ontsloten. Aan de voorzijde geeft één deur toegang tot de vestibule, die rechts leidt naar de raadzaal en links tot de antichambre in de woning van de gouverneur. Zo zouden bezoekers de hoofdingang kunnen gebruiken om in de gouvernementsruimtes te komen, maar ook zouden voorname



Afb. 5 Abraham van der Hart, ontwerp voor hoofdgebouw gouvernement Berbice, aanzichten en doorsneden, 1780 (NA, VEL, 1662-47).



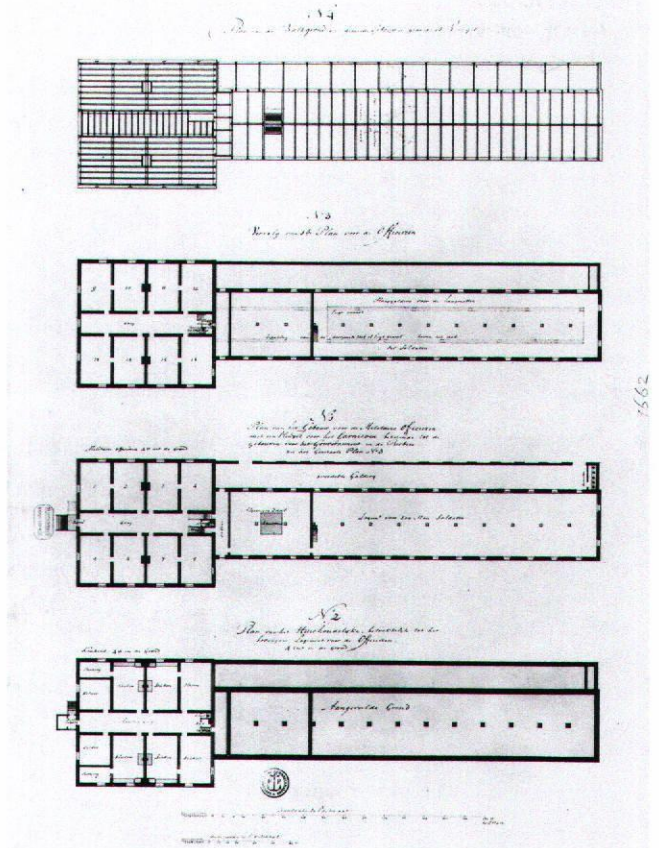
Afb. 6 Abraham van der Hart, ontwerp gebouw 2 gouvernement Berbice, aanzicht en doorsneden, 1781 (NA, VEL 1662-22).

N^o 2

Afb. 7 Abraham van der Hart, ontwerp gebouw 2 gouvernement Berbice, plattegronden, 1781 (NA, VEL 1662-45).

gasten van de gouverneur desgewenst via de hoofdingang zijn ambtswoning kunnen bereiken. De achterzijde heeft in het midden een bordes dat balkon van de gouverneur genoemd wordt, en dat op het ontwerp uit 1773 eveneens voorkomt. Een achterportaal voert vandaar dan naar de woning van de gouverneur aan de ene kant en het gouvernement en de woning van de fiscaal aan de andere kant. De kerk heeft een eigen toegang, net als de gouvernementszaal, zodat de achtergevel symmetrisch van opzet is. De kelderverdieping kan door ingangen in de beide korte zijden bereikt worden en bevat dienstruimtes voor de beide bewoners van het gebouw, zoals keukens en opslagruimtes.

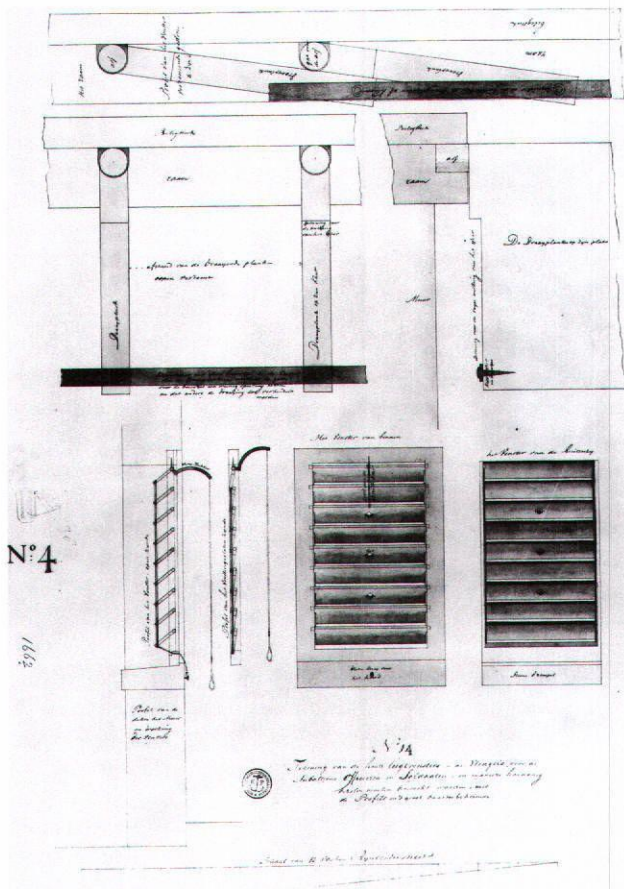
Vanaf het balkon had de gouverneur uitzicht op de recht achter het hoofdgebouw gelegen gebouw met de woningen voor de twee voornaamste militaire officieren, en naar links en rechts blikkend overzag hij de vier overige gebouwen. Waar in het oude ontwerp geen onderscheid gemaakt werd tussen ruimtes voor officieren van verschillende rangen, ontwierp Van der Hart het tweede gebouw met woningen voor de majoor en de kapitein (afb. 6, 7). Voor de majoor is de woning op de eerste verdieping bedoeld en de kapitein woont een ver-

N^o 3.

Afb. 8 Abraham van der Hart, ontwerp gebouw 3 gouvernement Berbice (NA, VEL 1662-23).

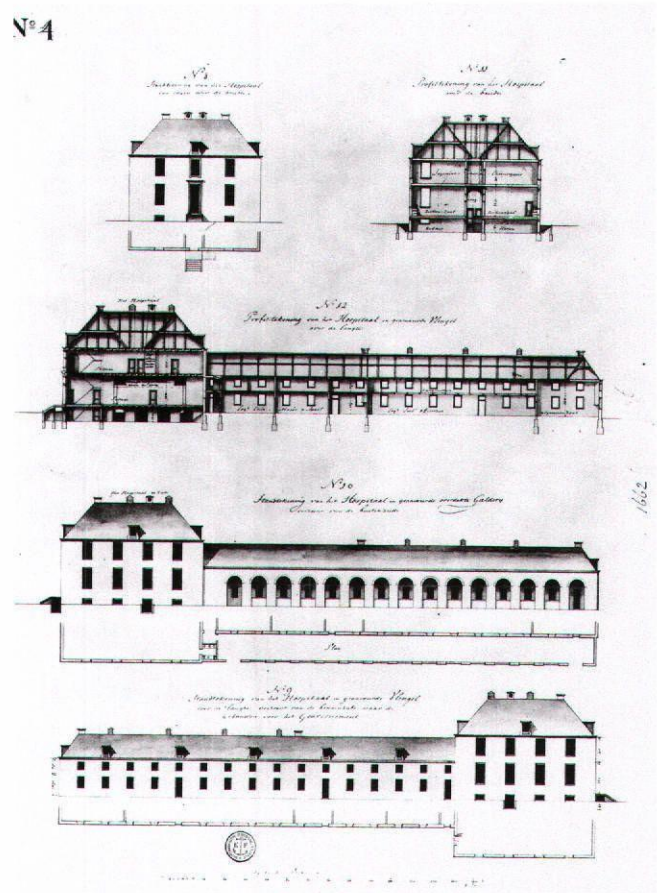
dieping hoger, terwijl de keukens voor beide huishoudens in de kelderverdieping zijn gelegen. De positie van het gebouw met het magazijn en de woning van de magazijnmeester nam Van der Hart globaal over van het ontwerp uit 1773, waar het magazijn eveneens in de vleugel links achter het hoofdgebouw was gedacht. In het tegenoverliggende gebouw kregen de ontvanger van de hoofdgelden, de opzichter van de koloniewinkels (dat wil zeggen de ambachten) en de boekhouder en opzichter generaal ieder een woning van twee kamers, een comptoir en een keuken. De tweede verdieping voorziet in tien tweekamerwoningen voor de klerken van het gouvernement.

In het ontwerp van 1773 waren de militairen in de rechtervleugel van het rechthoekige complex ondergebracht, maar Van der Hart ontwierp een apart gebouw dat rechts achteraan geplaatst werd. Hierin waren beneden de keukens voor gebruik door de militairen en over de twee erboven gelegen verdiepingen waren 16 kamers verdeeld waarvan men naar believen woningen van verschillende kamers kon samenstellen (afb. 8). Een langer gedeelte sloot op dit eindgebouw aan, waarin zich slaapplekken voor 200 manschappen bevinden, verdeeld over "legplaatsen en hangmatten". Aan de buitenzij-



Afb. 9 Abraham van der Hart, ontwerp voor venster met houten jaloezieën voor gebouw 4 van gouvernement Berbice (NA, VEL 1662-4).

de is een overdekte galerij geplaatst, waarvan Van der Hart opmerkt dat die bescherming tegen regen kan bieden, maar tegelijk ook voor de nodige frisse lucht kan zorgen. Ook hield hij rekening met “de oproerige slaven, die zomtijds het Gouvernement kunnen overvallen” en waartegen men zich bij uitstek vanaf deze galerij kan verdedigen.¹⁴ Omdat in dit gebouw veel soldaten zouden verblijven wees de architect nadrukkelijk op de mogelijkheid om de lucht te laten circuleren. Een eerste mogelijkheid zag hij in het van binnen open laten van de nokken, in plaats van het dicht maken zoals men doorgaans wel deed. Aan de spanten zou bovendien een “roef of lucht canal” worden aangebracht van houten planken. Om de luchtcirculatie verder gunstig te kunnen beïnvloeden ontwierp Van der Hart een venster met houten jaloezieën, waardoor desgewenst meer of minder lucht en licht konden worden binnengelaten (afb. 9). Op dit terrein was hij niet lang tevoren al op een ingenieuze manier bezig geweest bij de ontwerpen voor het Nieuwe Werkhuis in Amsterdam. Op dezelfde manier als voor de militaire vleugel bedacht Van der Hart voor de grote zalen hoge ruimtes, maar anders dan in Berbice werden de kapruimtes van de slaap- en ziekenzalen in het werkhuis wel vlak beschoten (afb. 10).¹⁵



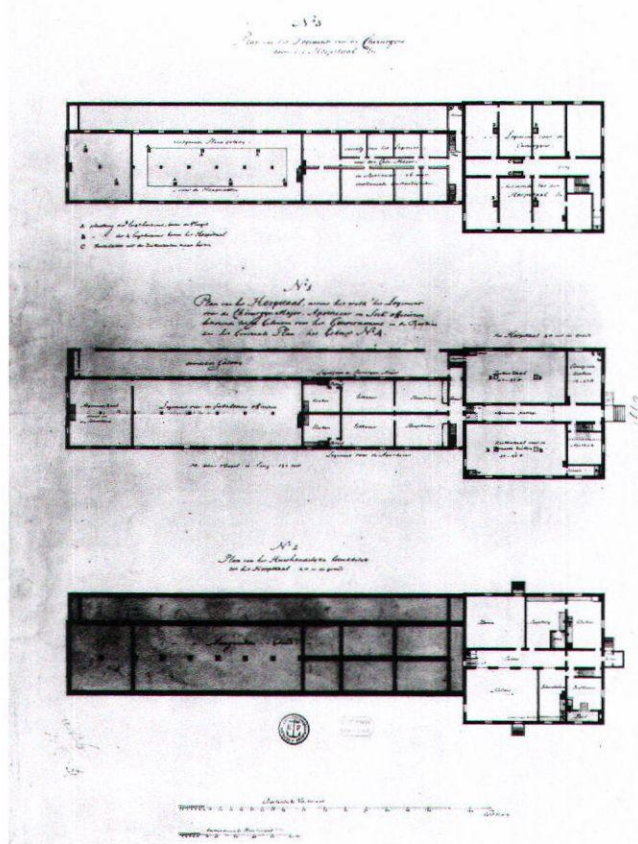
Afb. 10 Abraham van der Hart, ontwerp voor gebouw 4 gouvernement Berbice, aanzichten en doorsneden (NA, VEL 1662-5).

Aan de hygiëne in het gebouw waarin het hospitaal moest komen, besteedde Van der Hart verder nog aandacht door op de hoofdverdieping waar twee grote en een kleinere ziekenzaal zouden komen, ook pompen te plaatsen (afb. 11). Daarmee zouden dan de vloeren regelmatig schoongewassen kunnen worden, en bovendien zouden hiermee de secreten op deze verdieping doorgespoeld worden. De secreten zelf werden zo veel mogelijk buiten de ziekenzalen geplaatst. Om de afwatering van de vloeren mogelijk te maken beschreef hij hoe de vloeren niet helemaal waterpas gemaakt moesten worden, zodat ze in een lichte helling zouden liggen. De aandacht voor deze technische zaken zijn kenmerkend voor Van der Hart en vormt het logische spiegelbeeld van zijn aanpak bij het Nieuwe Werkhuis en het Maagdenhuis.¹⁶

Het vervolg

Uit de notulen van de directie van de Sociëteit van Berbice, de tekeningen van Abraham van der Hart en zijn schriftelijke toelichting blijkt dat hij in 1779 begonnen is met het project voor een nieuwe gouvernement in Berbice, en dat hij dit werk in 1780 en 1781 heeft voortgezet. De laatste bladen met teke-

N° 4



Afb. 11 Abraham van der Hart, ontwerp gebouw 4 gouvernement Berbice, plattegronden (NA, VEL 1662-46).

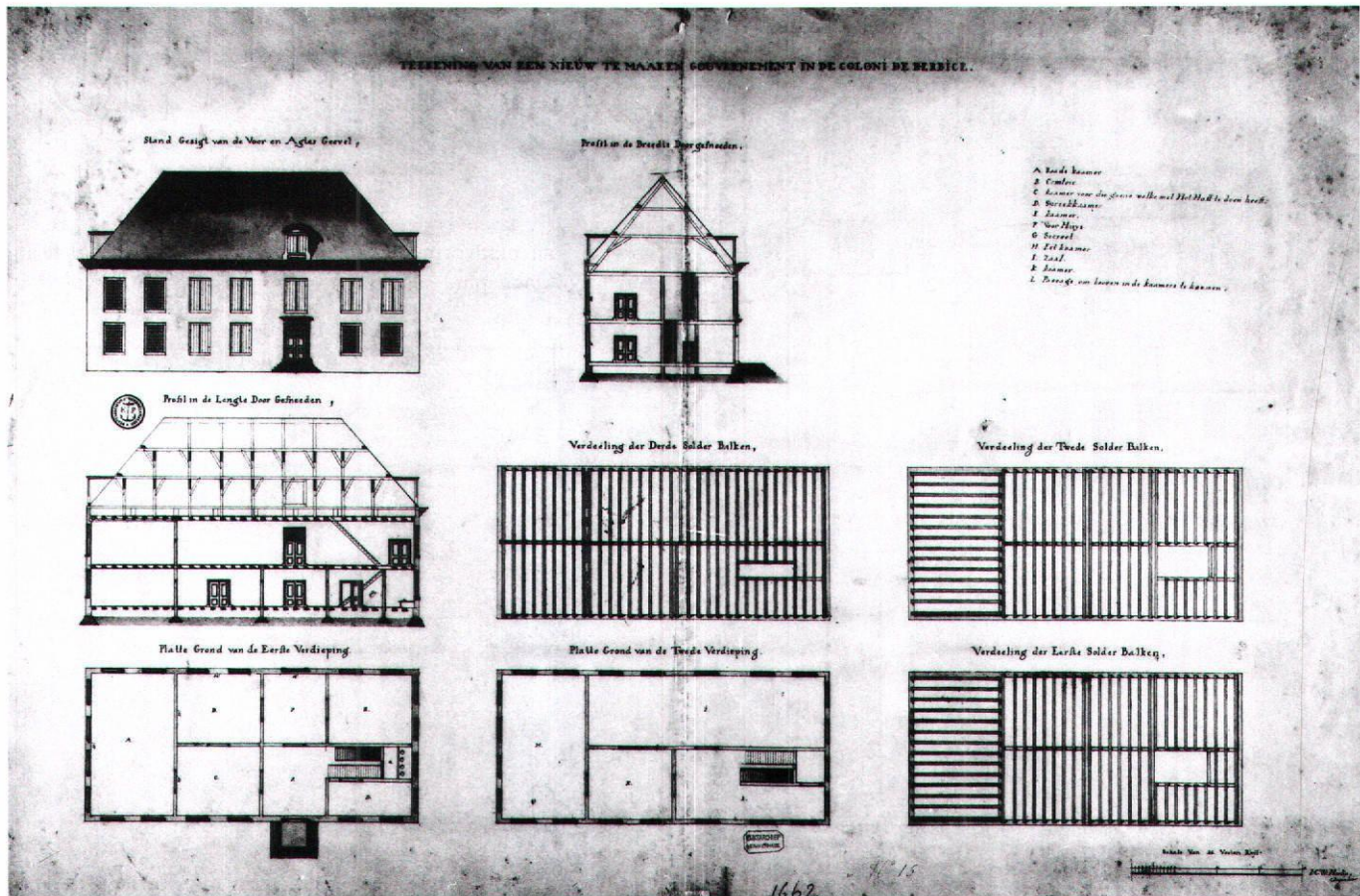
ningen en de toelichting dateren van 1781. In de directievergadering van 20 november 1780 werd in een brief aan de gouverneur van Berbice geformuleerd dat het veranderde plan voor het nieuwe gouvernement was opgestuurd, waarmee het eerste pakket tekeningen van Van der Hart bedoeld werd. Dezelfde boodschap werd in een brief van 6 december van dat jaar aan de pas in Berbice gearriveerde militaire ingenieur Herlin meegedeeld, waaraan bovendien werd toegevoegd dat men hoopte dat het nieuwe gouvernement de bewoners zou bevallen en dat het eenvoudig te bouwen zou zijn. Kort daarna sloeg het noodlot echter andermaal toe in de kolonie, want in maart 1781 kwam een Brits oorlogsfregat voor de kust bij de monding van de rivier de Berbice. Door gebrek aan Nederlandse manschappen was het een koud kunstje om de kolonie in te nemen. Als het tweede pakket tekeningen van Van der Hart en zijn schriftelijke toelichting zijn verstuurd, moeten ze aangekomen zijn in periode van de Britse bezetting, die tot februari 1782 zou duren. Toen namen de Fransen de kolonie in en bestuurden die tot de teruggave aan de Nederlanders in 1784.¹⁷ Deze politieke en militaire veranderingen gooiden ook roet in het eten bij de plannen waarbij Van der Hart betrokken was geraakt. Andermaal bleken de defensieve

sterkten van de kolonie, met name het dichtbij de kust gelegen fort St. Andries, veel te zwak om met enig succes de verdediging van Berbice te kunnen waarborgen. De aandacht werd weer verlegd naar de fortificaties en de directie besloot "een formidabele Sterkte" te bouwen dichtbij de kust, op de plek waarvoor zeventien jaar tevoren De Veye al tevergeefs had gepleit.¹⁸ Binnen een nieuw te bouwen fort zou dan ook het gouvernement moeten komen. In wezen was daarmee het proces van planvorming en ontwerpen weer helemaal terug bij de uitgangspunten van 1764. De naam van Abraham van der Hart komt daarna niet meer voor in de notulen van de directievergaderingen. Hem zal wel mondeling zijn uitgelegd dat de bouw van het door hem ontworpen gebouwencomplex onmogelijk kon worden uitgevoerd terwijl een buitenlandse macht de kolonie feitelijk in bezit had.

Nadat de Fransen Berbice in 1784 weer aan de Nederlanders lieten, werd opnieuw gewerkt aan plannen om de defensie in orde te brengen en om een nieuw gouvernement te realiseren. Uiteindelijk zouden deze plannen er enkele jaren later toe leiden dat er een nieuwe plaats werd gebouwd met de naam Nieuw Amsterdam. In de aanloop naar de realisatie daarvan ontwierp de militaire ingenieur Herlin onder meer een eenvoudig gouvernementsgebouw, dat kennelijk ook aan Van der Hart getoond werd met het verzoek er over te adviseren (afb. 12). Het ontwerp van Herlin zal van 1785 dateren en Van der Hart tekende in hetzelfde jaar een nieuw ontwerp, dat volgens het opschrift diende ter vergelijking met dat van Herlin (afb. 13). Van der Hart ontwierp een gebouw van vijf vensterassen breed, waarvan de middenrisaliet veel lijkt op het middendeel van het veel grotere gouvernement dat hij enkele jaren tevoren had ontworpen. De Amsterdamse stadsarchitect maakte zich er niet vanaf door bijvoorbeeld een variant van het ontwerp voor het gebouw voor de hoogste militaire officieren te leveren, maar hij maakte weer een nieuw ontwerp.

Plaats in het oeuvre

Dat bij de grote gebouwen, die Abraham van der Hart in de periode 1779-1782 ontwierp en gedeeltelijk ook uitvoerde, sterke overeenkomsten zijn vast te stellen, is niet verwonderlijk. Bij de gevels van het Nieuwe Werkhuis en voor het gouvernement van Berbice werd de lengte opgedeeld in vijf delen, die echter niet op dezelfde manier zijn behandeld. Van de dertien vensterassen van de façade van het Werkhuis is het middendeel van drie vensters het verst naar voren geschoven. De delen met de twee maal twee volgende vensters wijken iets terug maar de delen met de twee maal drie buitenste vensterassen zijn het meest terug gelegen. Bij het gouvernementsgebouw vereiste de lengte van de gevel vijftien vensterassen, waarvan de middelste als risaliet is gedacht, evenals de twee maal twee vensterassen aan de beide uiteinden. De hoogte van de vensters is in beide gevallen bijna hetzelfde. De hoofdverdieping krijgt nadruk door hogere vensters, en de onderste en bovenste verdiepingen waren minder hoog, zoals blijkt uit de minder hoge vensters. Bij het Maagdenhuis bestaat de middenrisaliet uit vijf assen, waarbij bovendien



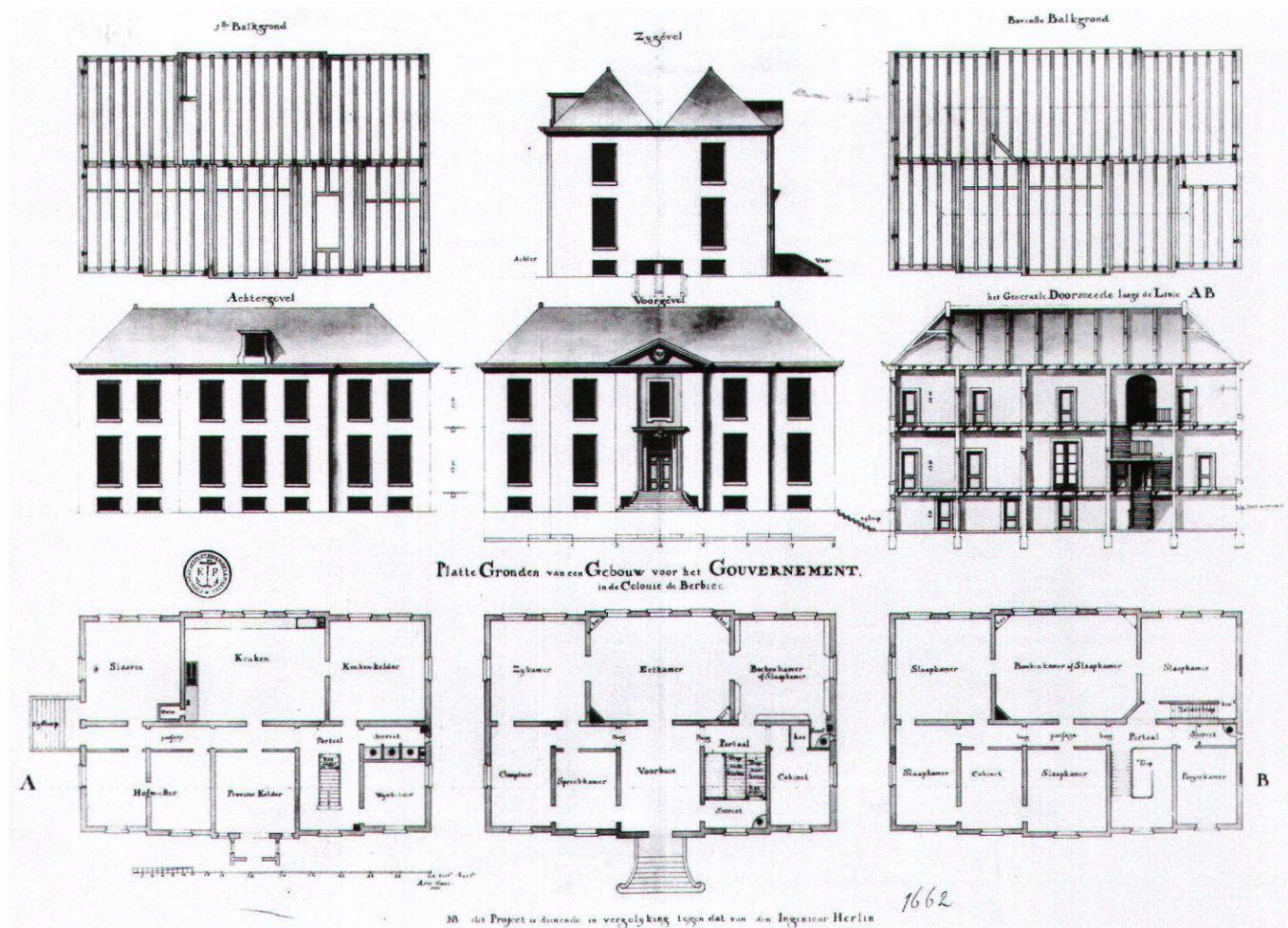
Afb. 12 J.C.W. Herlin, ontwerp voor gouvernementsgebouw Berbice, ca. 1785 (NA, VEL 1662-8).

bogen zijn toegepast die ontbreken bij de beide andere ontwerpen.

Dat de directie van de Sociëteit van Berbice de directeuren Carel Wouter Visscher en Christiaan Van Tarelink afvaardigde om in 1779-1780 met Van der Hart te overleggen wijst op de connecties van de drie mannen. Van Tarelink was sinds 1760 directeur en dreef onder eigen naam en samen met zijn oudere broer Jan, die schepen was en in 1774 burgemeester, handel op verschillende gebieden.¹⁹ Visscher trad in 1769 toe tot de directie van de Sociëteit van Berbice. Hij was sinds januari van dat jaar derde pensionaris van Amsterdam en bij de Sociëteit van Berbice volgde hij eerste pensionaris Graafland op. Dat zowel Van Tarelink als Visscher tot de Amsterdamse top behoorden is wel duidelijk; dat één van beiden Van der Hart persoonlijk kende lijkt ook niet onwaarschijnlijk. Terzijde zij hier nog opgemerkt dat Visscher jaren later nog op een heel andere manier kennis kreeg van de architectuur van Van der Hart. Als fervent patriot moest Visscher in 1787 aftreden als pensionaris van Amsterdam, na de intocht van de pruisische troepen. Na een wat teruggetrokken bestaan te hebben geleid werd hij in 1794 veroordeeld tot zes jaar gevangenschap, waartoe hij werd overgebracht naar het Nieuwe Werkhuis, waar een 'gevangenkamer' voor hem was ingericht. Maar in

januari 1795 wordt hij bij de patriotse revolutie alweer bevrijd.²⁰

Terugkomend op de ontwerpen voor het gouvernement van Berbice valt nog op te merken dat in architectonische zin geen werkelijk nieuwe elementen in de architectuur van Abraham van der Hart naar voren treden. Anderzijds wijst het pakket van 25 bladen met ontwerptekeningen opnieuw op de interesse van Van der Hart in uiteenlopende opdrachten, en evenzeer op zijn enorme werklust. Hoewel de projecten voor het Nieuwe Werkhuis en het Maagdenhuis in Amsterdam, en voor het gouvernement in Berbice, zekere verwantschap tonen in de omvang van de gebouwencomplexen en voor een deel ook in de architectonische uitwerking van de specifieke functies, treed er eigenlijk nauwelijks herhaling op. Van der Hart moest voor de ontwerpen voor Berbice rekening houden met een al gelegd fundament, dat de afmetingen van het hoofdgebouw bepaalde, en met functies die in zijn andere opdrachten niet of nauwelijks voorkwamen. Zo moest hij rekening houden met de aanwezigheid van slaven, die weliswaar een onderkomen moesten krijgen, maar die naar de opvattingen van die tijd bij voorkeur uit het zicht van de blanke heersers gehouden moesten worden. Het ontwerpen van een kazerne zou hij in Amsterdam pas veel later als opdracht



Afb. 13 Abraham van der Hart, ontwerp voor gouvernement Berbice, 1785, ter vergelijking met het ontwerp van Herlin (NA, VEL 1662-41).

tegenkomen. Kennelijk was hij wel ingelicht over een deel van de omstandigheden in Berbice, blijkens zijn opmerking over de mogelijkheid dat opstandige slaven de gouvernementsgebouwen zouden kunnen aanvallen. Over de mogelijkheden en capaciteit van het bouwbedrijf in Berbice werd Van der Hart niet of nauwelijks ingelicht, want in de schriftelijke toelichting geeft hij daarvan geen blijk. Met de zeer beperkte middelen en de weinig capabele timmerlieden en bouwlieden was het ook zeer de vraag of het project uiteindelijk ooit realiteit had kunnen worden. Het lijkt er enigszins op dat de directie van de Sociëteit van Berbice de ontwerpen van Van der Hart gretig heeft willen gebruiken, om niet alleen de minimaal noodzakelijke ruimtes te bouwen, maar door middel van deze gebouwen een veel prestigieuzer complex te realiseren dan men zich ooit had voorgesteld. Vier jaar nadat Van der Hart de rest van de tekeningen had vervaardigd heeft hij opnieuw een ontwerp geleverd, dat het ontwerp van Herlin volkomen in de schaduw stelde. Ook dit ontwerp werd echter nooit uitgevoerd. De laatste bemoeienis van Abraham van der Hart met de West betrof een ont-

werp voor een gouvernementsgebouw voor Demerara, de buurkolonie die aan de westzijde van Berbice grensde. Misschien dat de architect zich van een jaar of twintig eerder herinnerde dat de mogelijkheden van het bouwbedrijf in zo'n kolonie veel beperkter waren dan die van de stad Amsterdam, zodat hij voor dit gebouw een houten skelet ontwierp dat in Amsterdam gemaakt werd. Het werd verscheept en in Demerara in elkaar gezet, niet als gouvernementsgebouw overigens, maar als woning van de voormalige gouverneur Meertens, die door de inname in 1803 door de Britten zijn functie verloor en zich verder concentreerde op zijn eigen plantages.²¹

Tot slot blijkt uit het project van Abraham van der Hart voor de gouvernementsgebouwen in Berbice dat hij ongetwijfeld al jaren voordat hij in 1777 als stadsarchitect van Amsterdam werd aangesteld, met uiteenlopende facetten van het ontwerpen te maken heeft gehad. Al in de eerste jaren van zijn functie als stadsarchitect bleek hij in staat te zijn tegelijkertijd aan verschillende grote, gecompliceerde projecten te werken en daarvoor bovendien een adequate vormgeving te tekenen.²²

Noten

- ¹ C.A. van Swigchem, *Abraham van der Hart 1747-1820. Architect. Stadsbouwmeester van Amsterdam*, Amsterdam 1965, 159-167; Freek Schmidt, *Paleizen voor prins en burgers. Architectuur in Nederland in de achttiende eeuw*, Zwolle 2006, 146-165. Anders dan vaak aangenomen, werd de instelling niet pas Nieuwe Werkhuis genoemd sinds de nieuwbouw door Van der Hart, maar al veel eerder. Vgl. bijv. Jan Wagenaar, *Amsterdam in zyne opkomst, aanwas, geschiedenissen, voorregten, koophandel, gebouwen, kerkenstaat, scholen, schutterye, gilden en regeeringe*, Tweede stuk, Amsterdam 1765, 259-261.
- ² Van Swigchem 1965, 168-173; R. Meischke, *Amsterdam. Het R.C. Maagdenhuis en het St. Elisabeth-gesticht*, 's-Gravenhage 1980, 74-99, 104.
- ³ P.M. Netscher, *Geschiedenis van de koloniën Essequibo, Demerary en Berbice, van de vestiging der Nederlanders aldaar tot op onzen tijd*, 's Gravenhage 1888, 168-261.
- ⁴ Nationaal Archief, Archief Sociëteit van Berbice (hierna: NA, SvB) inv.nr. 7 dir. verg. 18 nov. 1779; L. Bosman, *Nieuw Amsterdam in Berbice (Guyana). De planning en bouw van een koloniale stad, 1764-1800*, Hilversum 1994, 43-45.
- ⁵ Bosman 1994, 31-37; Lex Bosman, 'De ontwerpen van François Samuel de Veye (1726-1797) voor Berbice', *Vestingbouw overzee. Militaire architectuur van Manhattan tot Korea*, (red. P.J.J. van Dijk e.a.), Utrecht/Zutphen 1996, 44-62.
- ⁶ Bosman 1994, 40-41.
- ⁷ NA, SvB inv. nr. 7, dir. verg. 18 nov. 1779.
- ⁸ NA, SvB inv. nr. 225: schriftelijke uitleg Van der Hart
- ⁹ NA, VEL 1662-3 tm.5, 12, 16 tm. 24, 32, 34 tm. 37, 42 tm. 48
- ¹⁰ NA, VEL 1630. Vgl. Bosman 1996, 56-58.
- ¹¹ NA, VEL 1632-1633.
- ¹² Vgl. de voorbeelden in: Ron van Oers, *Dutch Town Planning Overseas during VOC and WIC Rule (1600-1800)*, Zutphen 2000; C.L. Temminck Groll, *The Dutch overseas. Architectural survey. Mutual heritage of four Centuries in three Continents*, Zwolle 2002. Vgl. ook: Bernard R. Buddingh', *Van Punt en Snoa. Ontstaan en groei van Willemstad, Curaçao vanaf 1634, de Willemstad tussen 1700 en 1732 en de bouwgeschiedenis van de synagoge Mikvé Israël-Emanuel 1730-1732*, 's-Hertogenbosch 1995; Lex Bosman, 'Stabroek in Demerara, het ontstaan van de stadsplattegrond van Georgetown (Guyana) in de achttiende eeuw', *Bulletin KNOB* 102 (2003), 186-195.
- ¹³ NA, SvB inv. nr. 225, 10-11.
- ¹⁴ NA, SvB inv. nr. 225, 5.
- ¹⁵ Van Swigchem 1965, 165-166; Schmidt 2006, 168-173.
- ¹⁶ NA, SvB inv. nr. 225, 6-7, 28-30; Schmidt 2006, 168-171. Zie ook Meischke 1980, 122-123.
- ¹⁷ Netscher 1888, 266-270; Bosman 1994, 51-52.
- ¹⁸ NA, SvB inv. nr. 7, dir. verg. 22 nov. 1781; Bosman 1994, 51-52.
- ¹⁹ Joh. E. Elias, *De vroedschap van Amsterdam, 1578-1795*, dl. II, Haarlem 1905, 844-845.
- ²⁰ NA, SvB inv. nr. 5, verg. 24 okt. 1769; H. Wildeboer, 'Carel Wouter Visscher (1734-1802). Portret van een patriots pensionaris', *Jaarboek Amstelodamum* 81 (1989), 139-142, 162-164.
- ²¹ Lex Bosman, 'Een onbekend ontwerp van Abraham van der Hart: het gouvernementsgebouw in Demerary', *Bulletin KNOB* 90 (1991), 135-139. Anders dan ik in 1991 meende werd het ontwerp wel uitgevoerd. Zie: NA, 2e afd., Raad der Amerikaanse Bezittingen 1801-1806, inv. nr. 87, 223 vv., brief van Van der Hart d.d. 25 febr. 1802; H. Bolingbroke, *A voyage to Demerary, containing a statistical account of the settlements there and of those on the Eesequebo, the Berbice, etc.*, Londen 1807, 283.
- ²² Vgl. de opvatting die ik niet deel, dat Van der Hart niet vanwege zijn architectonische prestaties door Amsterdam kan zijn aangetrokken, in: R. Meischke e.a., *Huizen in Nederland. Amsterdam. Architectuurhistorische verkenningen aan de hand van het bezit van de Vereniging Hendrick de Keyser*, Zwolle/Amsterdam 1995, 99.