

Landgoed De Schaffelaar: natuur en verleden bij Barneveld¹

G. Dragt

De Schaffelaar is een 90 ha. tellend landgoed, gelegen ten noordoosten van het dorp Barneveld in de provincie Gelderland. Sinds 1967 is het grootste deel in handen van de Stichting Het Geldersch Landschap en opengesteld als recreatiegebied. Het huidige huis De Schaffelaar, op het zuidwestelijk deel van het landgoed, kwam in 1968 in het bezit van de gemeente Barneveld en dient tegenwoordig tot huisvesting van buitenlandse studenten aan het 'Barneveldse College', een opleidingscentrum tot Dierveredeling. De gemeente werd tevens eigenaar van 5 ha. grond in de directe omgeving van het huis.

Van 1977 tot 1982 werd het huis gerestaureerd onder leiding van de architect W.A. Heineman uit Velp.

Zowel de ligging als de vorm en de naamgeving van de behuizing hebben door de eeuwen heen verschillende wijzigingen ondergaan. Door plaatsing van de ontwikkelingen op De Schaffelaar in het kader van de internationale en nationale ontwikkelingen van de architectuur en tuinarchitectuur zal duidelijk worden waarom De Schaffelaar voor Nederland een uniek monument is.

Ontstaan en eerste aanleg

In de Bourgondische tijd, een periode in Nederland van 1363 tot 1482, stond nabij Barneveld een kasteel. Mogelijk was dit het kasteel dat bekend stond onder de naam Hackfort. 'Hackfort' of 'Haeckfoirde' is angelsaksisch voor 'Eikenvoirde' of 'Eikenhout aan een beek'.² Het is aannemelijk dat het kasteel zijn naam niet te danken heeft aan het geslacht Hackfort dat mogelijk de eerste bewoner was, maar aan het landschap waarin het kasteel destijds gesitueerd was.

De Schaffelaar is gelegen in de Gelderse Vallei, een gebied dat gelegen is tussen de Utrechtse Heuvelrug, het Gooi en de Veluwe. Het landschap van de Gelderse Vallei werd gekenmerkt door een afwisseling van lage natte en hogere droge gronden.³ Barneveld en de directe omgeving was ten tijde van zijn ontstaan geschiedenis een nat gebied. Dit wordt onder andere bewezen door de aanwezigheid van beken in de directe omgeving van Hackfort, de Barneveldse en de Esvelder beek en de benamingen van stukken land zoals vermeld op de tiendkaart van J. Passavant van Barneveld en omstre-



1. Aquarel vooraanzicht De Schaffelaar op de koeweide, toegeschreven aan H. Numan, eind 18de eeuw, 34 x 46 cm., Gemeentearchief Barneveld. Foto RDMZ.

ken uit 1697 (kaart 1). Ook uit het feit dat nu nog langs wegen en lanen door het landgoed sloten voorkomen blijkt deze bodemkundige karakteristiek.

De geografische gesteldheid heeft tesamen met het in cultuur brengen van de grond het landschapsbeeld op het landgoed bepaald. Dit wordt nog steeds gekenmerkt door weidegronden en akkercomplexen en afgewisseld door heidevelden en bossen. Een totale aanleg op het landgoed van rechte, loodrecht op elkaar staande en uitwaaiende lanen en zichtassen wordt voor het eerst geregistreerd in de topografische kaart van de Veluwe en Veluwezoom van M.J. de Man uit ca. 1803 (kaart 2). Mogelijk dateert de opzet van een recht lanenstelsel op De Schaffelaar uit de tweede helft van de zeventiende eeuw. Een uitbreiding in de vorm van een sterrebos – hier opgebouwd uit dertien lanen die op één punt samenkomen en een kanaal waaraan aan weerszijden een laan gelegen is – dateert uit de jaren '20 en '60 van de achttiende eeuw.

De aanleg van een stelsel van rechte lanen en het sterrebos heeft wellicht zowel te maken gehad met de manier van ontginning van de woeste gronden in Gelderland als met een wijze van tuinaanleg.⁴ Ontgin-

ningstraditie, aanwezigheid van kapitaal, ontwikkelingen op het gebied van de tuinarchitectuur in Nederland, Frankrijk en Engeland vormden de voedingsbodem. Uit de eenvoud van de aanleg, de wijze van aanplanten van bomen en heesters en het creëren van vista's in een radiaal systeem van rechte assen blijkt de behoefte om het omringende landschap in de tuinaanleg te integreren.

Het in cultuur brengen van het landschap is ook een van de redenen geweest voor het vanaf 1300 ontstaan van versterkte huizen in de vorm van kastelen en havezathen. Op de zogenaamde 'koeweide', een – nog steeds bestaand – vierkant, door een gracht omgeven stuk land op het landgoed De Schaffelaar heeft eveneens een dergelijke behuizing gestaan. Rond 1700 werd op de plek van het vervallen kasteel in opdracht van Lucas Willem van Essen het edelmanshuis Hackfort gebouwd⁵, dat evenals de meeste Gelderse edelmanshuizen sober was vormgegeven. De Gelderse edelmanshuizen waren namelijk in de eerste plaats het centrum van het landbouw- en jachtbedrijf en sterk verbonden met hun boerderijen en de plaatselijke dorpsgemeenschap en

fungeerden pas in de tweede plaats als buitenplaats.⁶

Voorbeelden van buitenplaatsen in Gelderland met een formele aanleg waaraan vermoedelijk eveneens zowel ontginningsprincipes als tuinarchitectuurprincipes ten grondslag lagen zijn Ampsen bij Lochem, 't Zelle in Hengelo, De Slangenburg bij Doetinchem en Keppel bij Laag Keppel.

In de 16de of 17de eeuw werd de naam van het kasteel veranderd in De Schaffelaar. De oorzaak hiervan is vermoedelijk een aantal verervingen tussen het geslacht Hackfort en een geslacht dat een kasteel of havezathe genaamd Schaffelaar bij Amersfoort bewoonde. Ook een huwelijk in 1633 speelde hierbij een rol. Voor beide partijen van dit huwelijk lijkt een verre bloedverwantschap te bestaan met Jan van Schaffelaar, die in 1482 gedurende de Hoekse en Kabeljauwse twisten van de toren in Barneveld sprong om het leven van zijn strijdmakkers te redden.

Deze band met Jan van Schaffelaar en Barneveld zal nog van belang blijken te zijn bij het verklaren van de bouw van het huidige neo-gotische 'kasteel' en de samenhang met de landschappelijke parkaanleg.

Vernieuwingen vanaf 1767

In het jaar 1767 werd op de plek van het edelmanshuis, dat toen dus afgebroken moet zijn, begonnen met de aanleg van een woning in Lodewijk XVI-stijl, dat aan weerszijden van het voorplein geflankeerd werd door een bijgebouw. De voorgevel van het huis was naar het noorden gericht. Volgens

H. Numan, die in 1797 belangrijke buitenplaatsen heeft afgebeeld en beschreven in zijn werk *Vierentwintig printtekeningen met couleuren, verbeeldende Hollandsche Buitenplaatsen, met derzelver beschrijvingen*, overtrof het in comfort, grootte en pracht de meeste huizen in de aanzienlijkste steden van Nederland.⁷ Het huis was 107 voeten breed en telde drie verdiepingen. De twee vleugels van twee verdiepingen waren ieder 146 voet lang. Uit advertenties van het jaar 1793 komen we meer over de behuizing te weten.⁸ 'Het geheel is onderkelderd en verwulft, waarin zeer ruime keuken, kelders en wat dies meer is, gevonden wordt; wyders op de eerste verdieping, waarvan het fraaiie voorhuis en gang met witte marmarsteen is gevloerd, een grote zaal met nieuwmodische tapyten behangen, vijf cabinetten, alle nieuwmodisch behangen, en, zowel als voorhuis en trap, geplafonneerd; op de tweede verdieping zijn agt slaapkamers en drie cabinetten, groote roijaale trap van de kelders tot op de tweede etage, en nog een derobé insgelijks van de kelder tot de groote zolder toe, en wat verder tot gemak van bewooning dienen kan'. Bovendien was het 'ingericht met kostelijke en nieuwmodische meubelen'. Over het exterieur en de directe omgeving wordt in deze advertentie vermeld: 'Aan weerszijden der Basse cour, die groot, fraai, en met Brabandsche keyen geplaveid is, en in wiens midden een schoone fontein springt, zyn twee spatieuze en mede geheel nieuwe vleugels, waarin drie stallen, zamen voor 30 paarden, en een groot aantal hoornvee, benevens een extra ruim koets-huis gestucadoord, en alles wat tot een huisvesting van een menigte domestiquen, en

tot gemak van een groote boerderij vereischt wordt, alsmede nog eenige vertrekken tot stryk- en mangelkamers etc. gebruikt wordende. Alle deeze gebouwen zijn beneden en rondsom met groote blaauwe Namensche steen voorzien, de voorgevels, het frontispice, en de balustrade van het Heeren-huis zijn met nieuwmodische en keurig gewerkte Benthemer steen verciert'. Dit alles was gelegen in 'een zeer vischrijke en brede gragt, welke door een altoos lopende cascade of waterval ververscht en doorspoeld wordt'.

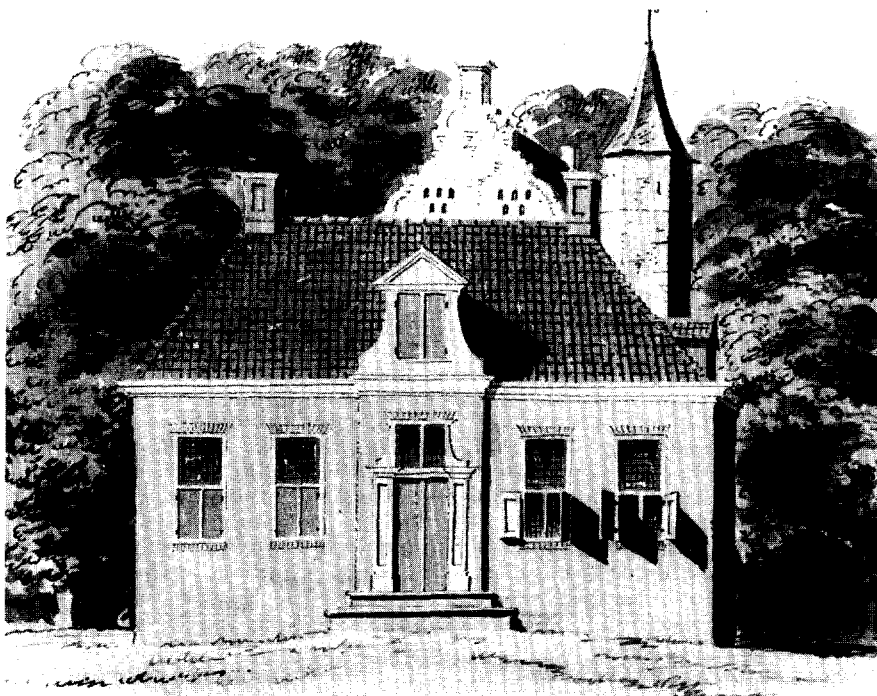
De zeer ruime Basse cour en het herenhuis waren tesamen een halve morgen groot.⁹ Het landgoed in zijn geheel, met alle bijbehorende stukken land, besloeg in die tijd ca. 160 morgens.

De ontwikkelingen op het landgoed geven vervolgens weer dat bij aanpassingen aan de heersende vormentaal op het gebied van de tuinarchitectuur de verbondenheid met het landschap een belangrijke rol bleef spelen. Tussen 1767 en 1793 werd waarschijnlijk in de directe nabijheid van het nieuwgebouwde huis en los van de overige aanleg op het landgoed een tuin in 'Anglo-Chinese' stijl aangelegd, waardoor hier sprake is geweest van de vroegste fase van de 'landschappelijke' aanleg. Deze valt wellicht enigszins te vergelijken met het ontwerp uit ca. 1784 voor een landschappelijke aanleg in de directe omgeving van het kasteelcomplex op het landgoed Doorwerth door Johan Georg Michaël (1738-1800).¹⁰

Op de afbeeldingen uit 1794 zijn elementen te zien van een formele, classicistische aanleg. Een aanleg waarbij water in de vorm van vijvers, fontein en watervallen, sierbeplanting in de vorm van bloemperken, in potten en orangerieën (in verband met de verzamelmode van exoten), hagen, tuinbeelden, menagerieën en dergelijke als wezenskenmerken beschouwd kunnen worden. Vermoedelijk betrof het in de directe omgeving van het huis tussen 1767 en 1793 een aanpassing van een nog aanwezige formele aanleg aan stijlelementen die kenmerkend zijn voor de vroege landschapskunst. Die 'Anglo-Chinese' aanleg zou op de afbeeldingen gezien kunnen worden in de weergegeven losse groepering van lage heesters binnen de hagen en in de bomen, lage en hogere heesters buiten de hagen. Daarnaast mogen we veronderstellen dat, tussen de gewassen, paden met een speelser verloop aangelegd waren.

Ook het overige landgoed werd door de toenmalige eigenaar, Lucas Willem van Essen (een kleinzoon van de eerder genoemde Lucas Willem), verfraaid door de aanleg van nieuwe bossen, wandel- en rijwegen, het graven van grachten, aanleggen van beken, natuurlijke watervallen en fontein.

In ieder geval vanaf de jaren '70 van de achttiende eeuw werd op De Schaffelaar bovendien aan bosbouw gedaan.¹¹ Deze ontwikkeling in de aanleg van bossen op buitenplaatsen vond vanaf ca. 1760 in heel Gelderland plaats. De reden hiervoor was van



2. Gewassen pentekening met het opschrift 'C. Pronk del ad. viv. 1730 Hakvoort', 14,4 x 17,3 cm. Foto Rijksdienst voor de Monumentenzorg te Zeist.



3. Aquarel zijaanzicht noordwestzijde, ca. 1794, 34,5 x 50 cm. Origineel in het bezit van mevr. Clifford Kocq van Breugel-van Nagell te Doorn. Foto RDMZ.

economische aard. Exploitatie in de vorm van hakhoutbossen was door stijgende houtprijzen aantrekkelijk geworden. Aangezien op de Veluwe de bodem schraal was, werd daar geëxperimenteerd met verschillende naaldboutsoorten, hetgeen grote delen van het Gelderse landschap veranderde.¹² Op De Schaffelaar was naast de exploitatie van dennen, sparren en larixen ook sprake van exploitatie van de daar vanwege de vochtiger bodemgesteldheid in de Gelderse Valleï- van nature voorkomende houtsoorten zoals berken-, elzen-, essen- en eikenakkermaalshout.

Doordat de bomen op het landgoed De Schaffelaar niet alleen in de percelen die tussen het lanenstelsel in lagen gekapt werden maar tevens in de lanen zelf, kan hier gesproken worden van een combinatie van representatief en economisch gebruik van de laanbeplanting. Hierin valt een vereniging van het nuttige met het aangename waar te nemen, die in Nederland in de achttiende eeuw op de buitenplaatsen bij voorkeur werd nagestreefd.¹³

Op De Schaffelaar valt dit af te lezen uit de totaalaanleg van het landgoed met zijn landbouwgronden zoals weilanden en akkers, de boomgaarden – met 'de uitgezorgste vrugtbomen van onderscheidene soorten' en broeikassen – 'met schoone persikke, druive en ananas-kasten' –, een orangerie – met 'orangeboomen, olianders, alouées, laurierboomen en andere potten met vreemde gewassen en bloemen' –, de menagerie en een visrijke gracht, de tuinmanswoning, het jagershuis, koetshuis, de boerderij en arbeiderswoningen, stallen voor vee, schuren en een hooiberg.¹⁴ Zoals in advertenties uit 1793 waarin de buitenplaats te koop werd aangeboden, beschreven werd, bevatte het 'volstrekt alles wat tot een alleraange-naamst buitenverblijf behoort'.

Ontwikkeling van de landschappelijke aanleg rond 1808

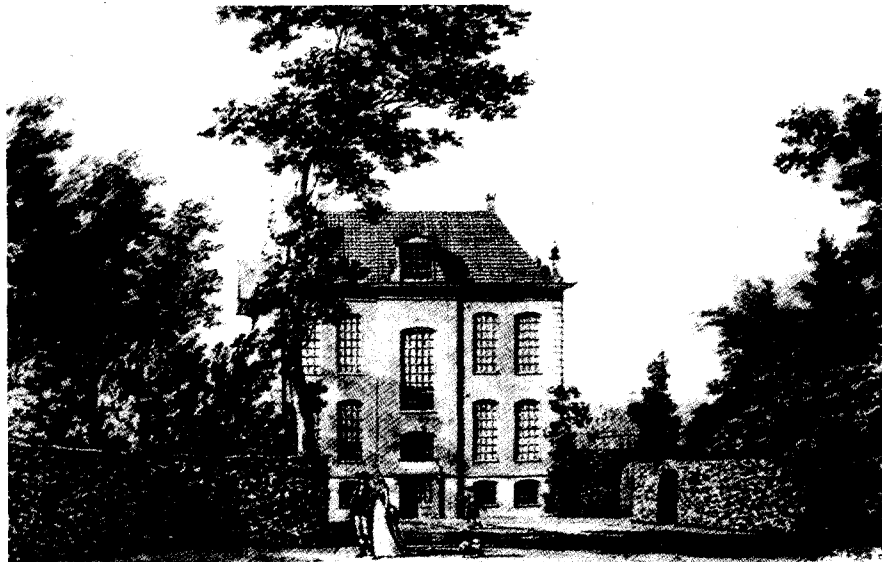
Een volwassen 'Engelse' landschappelijke aanleg wordt gekarakteriseerd door elementen zoals slingerpaden, hoogteverschillen, natuurlijke waterpartijen en een 'natuurlijke' landschappelijke omgeving. De terreingesteldheid in Gelderland, die tot een formele tuinaanleg met een eigen karakter had geleid, kenmerkte zich als een heuvelachtig, van stromende beken voorzien gebied waar de buitenplaatsen omgeven werden door uitgestrekte gebieden met landbouwgronden en bossen. Dit landschap

leende zich goed voor de afwisselende landschappelijke aanleg.

De vormentaal van deze landschappelijke fase was de voortzetting van de tendens naar een minder streng, natuurlijker en meer afwisselend ontwerp dat in Gelderland in ca. 1770 had geleid tot de eerste fase van de landschappelijke aanleg, de zogenaamde 'Anglo-Chinese' tuinaanleg.

Bij de aanleg in landschappelijke stijl hebben zowel in Frankrijk als in Engeland een andere waardering voor de natuur een belangrijke rol gespeeld.¹⁵ Filosofische denkbeelden, zoals een waardering van de natuur in haar eigen vorm en de betekenis die de natuur voor de mens kon hebben, gingen een belangrijke plaats innemen. De harmonie en vrijheid die aan de natuur toegeschreven waren, maakten het 'natuurlijke' landschap nastrevenswaardig. Dit landschapsbeeld werd in de tuinarchitectuur geprojecteerd om een omgeving te creëren waarbinnen de wandelaar, soms in een bepaalde volgorde, geconfronteerd werd met aspecten die hem moesten aanzetten tot nadenken en bespiegelingen over het goed en kwaad, de betekenis van leven en dood en de natuur, kortom het hoogst bereikbare, de harmonieuze, ideale situatie. Dit werd ondermeer gedaan door middel van elementen in natuurlijke, rustieke, klassieke, Chinese, middeleeuwse en, met name in Nederland, in Zwitserse stijl. In verband met de politieke en maatschappelijke situatie, die tegen 1800 in Nederland zeker niet ideaal te noemen was, werd namelijk niet alleen de democratische samenleving van de Grieken in de klassieke oudheid maar tevens Zwitserland om zijn democratische regeringssysteem tot ideaal verheven.

Tegenwoordig wordt deze 'natuurlijke' aanleg romantisch genoemd vanwege het feit dat men een ideale, harmonieuze situatie,



4. Aquarel zijaanzicht zuidoostzijde, ca. 1794, 34,5 x 50 cm. Origineel in het bezit van mevr. Clifford Kocq van Breugel-van Nagell te Doorn. Foto RDMZ.



5. Tekening met onderaan het opschrift 'De nieuwe Burgemeester van Barneveld word ontvangen op den schaffelaer. 17 April 1837'. Origineel: mevr. Clifford Kocq van Breugel-van Nagell te Doorn. Foto RDMZ.

een arcadië zocht in de natuur en het verleden en deze trachtte te projecteren in een tuinontwerp waarbinnen aanspraak gedaan kon worden op het gevoel en de verbeeldingskracht van de wandelaar. De aanplant van 'exotische' bomen complementeerde het beeld van een ideale natuur.

Het ideële motief voor het aanleggen van een tuin of park op de buitenplaats in 'Engels' landschappelijke stijl werd in Nederland verspreid door kennisneming van de ontwikkelingen in Frankrijk, Engeland en Duitsland. Dit gebeurde ondermeer door reizen naar het buitenland en bekendheid met bepaalde literatuur. Uit het nu volgende zal blijken dat het ideële motief ook ten grondslag lag aan de toepassing van de landschappelijke aanleg op De Schaffelaar.

Alvorens het landgoed in 1808 door J.H. baron van Zuylen van Nievelt aangekocht werd, was het in de periode 1793-1808 nog verschillende malen van eigenaar gewisseld. Hoewel de van Essens gezorgd hadden voor een erfgenaam, werd in 1793 besloten het landgoed te verkopen.¹⁶ In het tijdsbestek van 1794 tot 1808 kwam het achtereenvolgens in handen van L.S. Meynet, A. Hopman, wederom L.S. Meynet, en een vijfmanschap bestaande uit H. Scholten, P. Schut, C. Schut, T. Voskuil en J. Bakker. Tijdens het beheer van Meynet, in de winter van 1799 op 1800, brandde het huis af. Begin 1801 werd het te koop aangeboden als '... het doorbrande beschadigde heerenhuizinge, met zijn geheel onbeschadigde remises en engelschen tuin, waarin verscheidene vreemde gewassen, vyvers, etc., alles gelegen binnen een ruime gragt, waarover twee capitaale ophaalbruggen, zyn water opvangende van een groote beek, zeer geschikt tot het aanleggen van oly- of papiermolens; voorts een menagerie met zyn toebehoren, schoone en ruime tuinen met exquisite vruchtboomen, verder wyduitgestrekte bosschen (...) benevens aan de verschillende uitgangen zeven capitaale yzere

hekkens; eenige kleine boerenwooningen, alles te zamen groot 100 morgens land; voorts nog een dito kleinder heerenhuizinge met behoorlijke stallinge, verder getimmerte en goede tuin, met een laan met weelig groeiende eike boomen voor het dorp Barneveld gelegen.¹⁷ In de tijd dat het landgoed in handen was van het vijfmanschap werd er het een en ander van de overblijfselen van het afgebrande woonhuis verkocht en fungeerde het landgoed in verband met de crisistijd rond 1801 vermoedelijk als een tijdelijke belegging.

In 1808 werd door J.H. van Zuylen van Nievelt de 'Engelse' landschappelijke stijl als uitgangspunt genomen voor vernieuwingen op het zuidwestelijke deel van het landgoed (vergelijk de kaarten 2 en 3). Tussen 1808 en 1850 werden respectievelijk een slingerivijver aangelegd, de rechthoekige vorm van 'de koeweide' aangepast, een eiland met een familiegraf aangebracht, een eendenvangpijp en 'bloemheuvel' aangelegd en het sterrebos uitgebreid.

De slingerivijver werd gecreëerd door het vergraven van een al aanwezige waterloop. In 1690 had de toenmalige eigenaar, Lucas Willem van Essen, toestemming gekregen om de Esvelderbeek, komende uit het buurschap Garderbroek en verder lopend door de buurschap Esveld, '... te leijden in de gracht van de huisje Schafflaer tot ververschinge van het water en de visscherije...'.¹⁸ Het water in de slingerivijver dat dus afkomstig was uit de ten noorden van het landgoed gelegen Esvelderbeek, vervolgde zijn weg zuidwaarts en kwam via een kleine waterval in de gracht om de 'koeweide' terecht. Deze slingerivijver gaf door zijn 'natuurlijk' slingerend verloop – met afwisselend een onstuimiger karakter in de vorm van kleine watervallen bij de aangebrachte vernauwingen en een bespiegelend karakter door het bijna tot stilstand komen van het water in de verwijdingen – een beeld van een 'natuurlijk' landschapselement. Door

een pad evenwijdig langs de oever kon men de waterloop volgen.

De 'koeweide' is wellicht zo genoemd nadat het terrein door het afbranden van het woonhuis braak was komen te liggen en vervolgens als een groot eiland en weiland – waarop koeien graasden – deel was gaan uitmaken van de landschappelijke totaal-aanleg. Aan dit eiland werd een natuurlijker vorm gegeven door de hoeken af te ronden en de westzijde enigszins terug te laten springen. In de gracht om de 'koeweide' en in de slingerivijver werden verschillende eilandjes aangebracht. Deze eilandjes hebben mogelijk een functie gehad om op het gemoed van de wandelaar te werken aangezien een eiland te beschouwen valt als een plek waar men afgesneden is van de buitenwereld en waar men in alle rust tot nadenken en bespiegelingen over het leven kan komen. Tegenwoordig zijn ze aangeplant met onder andere rhododendrons en twee van de drie eilandjes in de gracht om de koeweide zijn voorzien van een standbeeld. Deze stellen ieder een mannelijk persoon uit de klassieke oudheid voor en dateren mogelijk uit de achttiende eeuwse aanleg op De Schaffelaar.

Na het overlijden van baron van Zuylen van Nievelt in 1828 werden in opdracht van zijn gelijknamige opvolger J.H. van Zuylen van Nievelt vermoedelijk het familiegraf – waar de eerste J.H. van Zuylen van Nievelt begraven schijnt te zijn – , de 'bloemheuvel' en de eendenvangpijp aangelegd.

Het ensemble van een rond eiland met een graf, waterval en 'theehuisje' moet als functie gehad hebben dat de wandelaar tijdens een rustpauze in het huisje plaats kon nemen en door de aanblik van het stromende water en het grafeiland wederom gestimuleerd werd tot beschouwingen over het verleden, de dood in zijn algemeenheid en specifiek over verloren dierbaren.

Voordat de wandelaar op dit punt was aangeland werd hij of zij eerst in de gelegenheid gesteld plaats te nemen aan de westzijde van de 'koeweide'. Op dit punt was namelijk een 'lustplaats', ook bekend onder de naam 'bloemheuvel', aangelegd waarbij men een mooi uitzicht had over de 'koeweide', de waterval en de watervogels die daar zwommen in de nabijheid van de daarbij gesitueerde eendenvangpijp.

Ook het aanplanten van uitheemse bomen en heesters hoorde bij de mode van de 'Engelse' parkaanleg, waarbij de aspecten ruimtelijkheid en vorm niet alleen gestalte kregen door elementen als weiden, stromende beken, watervallen, vergezichten en dergelijke maar tevens door coulissen van bomen en heesters met hoogteverschillen en kleurschakeringen. Behalve de huidige aanwezigheid van rhododendrons, acacia's, een paardekastanje en van rode beuken – één op de 'bloemheuvel' en één aan de noordwesthoek van de 'koeweide' – zijn er geen bewijzen dat er op De Schaffelaar langs de slingerivijver en op de 'bloemheuvel' 'exoten' hebben gestaan.

In het bovenstaande overzicht van de ontwikkelingen in de parkaanleg op het landgoed De Schaffelaar hebben we kunnen zien dat ook hier uiting is gegeven aan het ideëngoed dat aan de 'Engelse' landschappelijke aanleg ten grondslag lag. De wandelaar werd bij het ondernemen van een wandeling van het ene naar het andere tafereel geleid en hierbij steeds geconfronteerd met wisselende beelden die bepaalde stemmingen en gedachten moesten oproepen. Dit werd hoofdzakelijk tot stand gebracht met 'natuurlijke' middelen. De aanleg doet dan ook vrij sober aan. Dit past in de veranderende houding rond 1800 waarbij de overdaad aan elementen, zoals die werd aangetroffen in tuinen in de voorgaande fase van de 'landschappelijke' aanleg – de 'Anglo-Chinese' fase – steeds afkeurender bekeken werd en het landschap zelf als uitgangspunt van de aanleg genomen ging worden.¹⁹

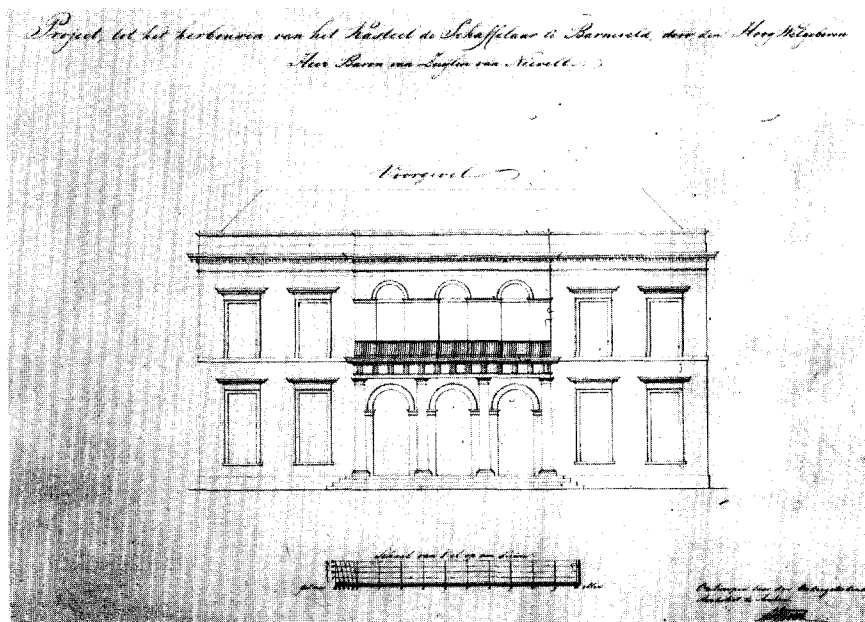
Op het eerste gezicht lijkt de vormgeving aan de landschappelijke aanleg op De Schaffelaar zich beperkt te hebben tot de zuidwesthoek van het landgoed. In feite werden de omliggende akkers, weiden, het bestaande lanenstelsel, waaronder het sterrebos, en de boerderijen bij de beleving van de aanleg betrokken. Rond 1800 was in Nederland de eigen landelijke natuur op zijn eigen waarden geschat en gewaardeerd gaan worden, waarbij de overeenkomst met de agrarische cultuur van Zwitserland vermoedelijk van belang is geweest. Kenmerken van het eigen landschap zoals weiden, akkers, boomgaarden en dergelijke, en elementen die naar het agrarische cultuurgoed verwezen, zoals boerderijen, werden in de Nederlandse landschappelijke aanleg opgenomen. In feite kan door de grootschaligheid van de aanleg hierbij niet meer gesproken worden van een tuinaanleg maar is deze beter aan te duiden als parkaanleg. De verbondenheid van de eigenaren van de Gelderse landgoederen met hun oorspronkelijke agrarische grondslag en met de dorpsgemeenschappen zal bijgedragen hebben tot een werkelijke integratie van de voor Nederland karakteristieke agrarische 'natuur' in de 'Engelse' landschappelijke aanleg.

In dit licht moet het totale landgoed De Schaffelaar beschouwd worden. Dat de bouw en landbouw een belangrijk onderdeel van het landgoed bleven uitmaken had bovendien een economische noodzaak. Het landgoed moest niet alleen waarde hebben ter veraangenaming van het leven en ter representatie van de bewoners, maar diende tevens economisch rendabel te zijn. Ook de nieuwe aanleg op het zuidwestelijke deel had een economische bijdrage. De sierbomen binnen deze aanleg droegen bij aan de waarde van het landgoed.

Hoewel in Engeland een sportief motief, de jacht, mede ten grondslag lag aan de toepassing van de landschappelijke aanleg, zal dit motief geen directe invloed hebben gehad op de nieuwe, decoratieve aanleg op De



6. Eén van de tien ontwerpen voor een woning, 47 x 47 cm., in inkt. Collectie 'Schaffelaar' van de Stichting Het Geldersch Landschap, in beheer bij de Stichting Vrienden Geldersche Kasteelen, Arnhem. Foto RDMZ.



7. Eén van de zes ontwerpen voor een woning getiteld 'Project tot het verbouwen van het kasteel de Schaffelaar te Barneveld door den Heer Welgeboren Heer Baron van Zuylen van Nievelt'. Rechtsonder ges. met 'ontworpen door de ondergeteekenden Architect te Arnhem, A. Aytinck'. 46 x 34 cm. Bijbehorende 'bestek met voorwaarden tot herbouw van de Schaffelaar' is ged. 6-7-1840. In inkt. Collectie 'Schaffelaar'. Foto RDMZ.

Schaffelaar. Wel zal het de beleving van het totale landgoed als een natuurlijk landschap beïnvloed hebben, dat al in de achttiende eeuw aangeprezen werd als gelegen in een der beste streken voor de jacht.²⁰ Op dit landgoed kan gesproken worden van een landschappelijke aanleg die ondanks uitheemse kenmerken het eigen karakter van Gelderland weergeeft en in die zin een uit-

drukking van de 'genius loci' is. De landschappelijke aanleg op De Schaffelaar kan tevens ondergebracht worden in de categorie 'ferme ornée'. Bij de totaalaanleg lijkt de vereniging van het nuttige met het aangename het uitgangspunt te zijn geweest aangezien zich binnen de begrenzingen van het landgoed een boerenbedrijf bevond.



8. Ontwerptekening van een classicistische voorgevel, vermoedelijk uit ca. 1850, 44 x 62 cm. In inkt en potlood. Collectie 'Schaffelaar'. Foto RDMZ.

Neo-gotisch 'kasteel' in 1852

Nadat vanaf 1840 begonnen was met het maken van ontwerpen voor een nieuw huis op het landgoed, getuige ontwerptekeningen in classicistische stijl, werd pas in 1852 begonnen met de bouw van een nieuw huis, het huidige neogotische 'kasteel'.

De aanleiding tot het bouwen van een representatieve woning kan de houding binnen de kringen waarin de Van Zuylen van Nievelts zich ophielden zijn geweest. Er schijnt namelijk sprake te zijn geweest van een weddenschap met J. Luden als gevolg van schampere opmerkingen in de adellijke kringen over de toenmalige behuizing van de Van Zuylen van Nievelts. Dit betrof waarschijnlijk de tot woning verbouwde orangerie, die tot de bouw van een nieuw huis als 'De Schaffelaar' bekend stond. J. Luden liet van 1861 tot 1864 door de architect M.J. van den Brink De Stoutenburg bij Amersfoort, een huis van behoorlijke afmetingen en in neo-gotische stijl, bouwen.²¹

De ontwerpen voor De Schaffelaar vertonen een duidelijke ontwikkeling in een streven naar representativiteit. Bij de planning van een nieuwe woning werd in eerste instantie uitgegaan van de oude situering op de koeweide en van een type huis dat qua opbouw overeenkwam met het voorgaande. Dit geldt met name voor wat als de eerste serie ontwerpen beschouwd wordt.²² Zowel deze als de volgende serie classicistische ontwerpen, van de hand van A. Aytinck von Falkenstein uit Arnhem, gedateerd 1840 en voorzien van bestekvoorwaarden, zijn niet uitgevoerd. De volgende ontwerpen uit ca. 1850 zijn tevens in classicistische stijl, maar het

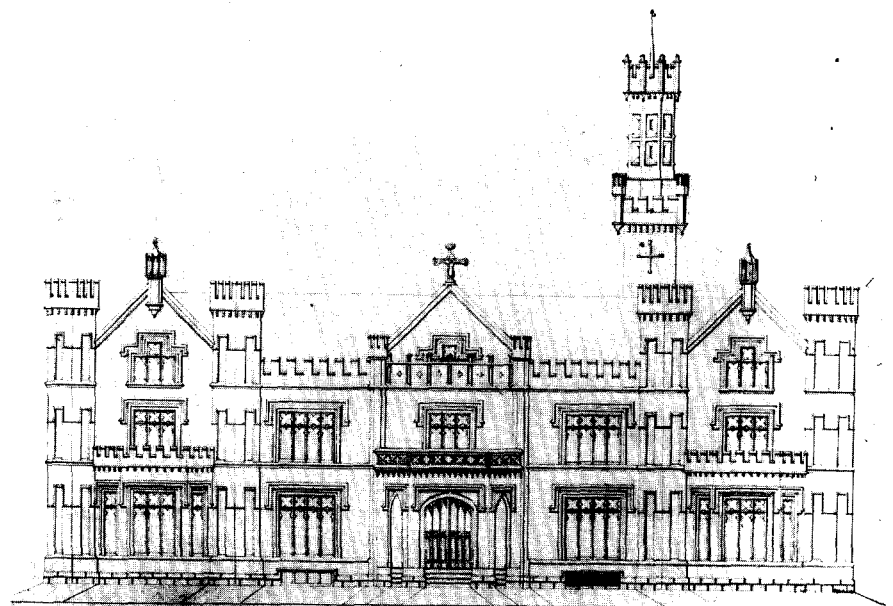
huis is verbreed en telt nu elf in plaats van zeven venstertraveeën en is voorzien van een rijkere ornamentering. De hierop volgende ontwerpen tonen dat men vervolgens serieus een neo-gotische vormgeving in overweging is gaan nemen. Terwijl men waarschijnlijk, gezien de wijziging in afmetingen bij het vorige ontwerp, al langer bekend was met een neo-gotische ontwerptekening uit 1841, werden in ca. 1850 aan een ontwerp met een op het voorgaande classi-

cistische ontwerp gelijkende opbouw, neo-gotische elementen toegevoegd. Kantelen, spitsboogvormige vensters, een toren en aanduidingen van torens op de hoeken van de drie risalerende muurdelen gaven het geheel het uiterlijk van een kasteel.

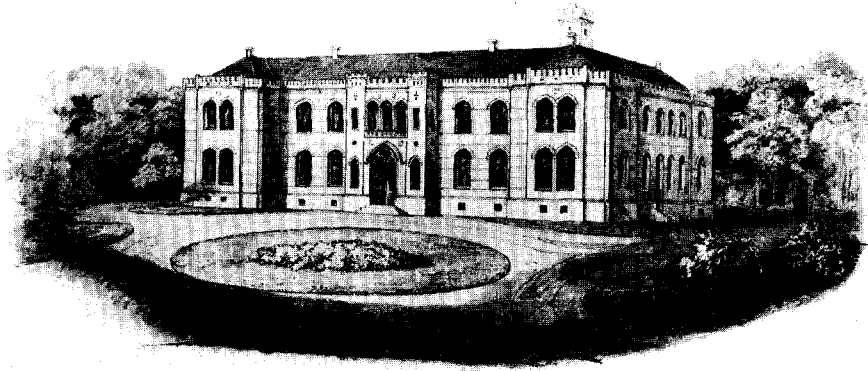
Bovendien deed zich in 1850 een verandering van situering voor, van de plek van de vorige woning, op de 'koeweide', naar een nieuwe plaats dicht bij Barneveld. Zoals nog duidelijk zal worden duiden zowel de verandering van stijl als de veranderde situering op een nieuwe gedachtenontwikkeling, namelijk om te wijzen op de band van de buitenplaats met de natuur en met het verleden van Barneveld.

Rond 1850 waren de plannen voor het nieuw te bouwen huis in een eindstadium aangeland en was de plaats voor de nieuwe woning op het zuidelijk deel van het landgoed definitief bepaald. Tevens werd rond 1850 het uiterst zuidelijke deel van het landgoed visueel bij het terrein aangesloten door het verleggen van een weg en een sloot. Op deze wijze werd er ruimte gecreëerd aan de voorzijde van het huidige huis. Ook door de woning 180 graden te draaien ten opzichte van de vorige classicistische woning op de 'koeweide' werd het visuele verband tussen de behuizing en het dorp Barneveld benadrukt (kaart 4).

Voordat in 1852 met de bouw van de woning werd begonnen door de architect A. van Veggel uit 's-Hertogenbosch, werden door hem nog verschillende ontwerptekeningen voor het exterieur gemaakt met variaties in vensterbreedte, afwerking van kantelen, uitvoering van en het aantal torens. Deze ontwerptekeningen moeten gebaseerd zijn op het ontwerp uit 1841, waar het uiteindelijk gebouwde huis exact mee overeenkomt.



9. Ontwerptekeningen van een neo-gotisch 'kasteel' waarmee het huidige kasteel precies overeenkomt. Rechtszonder ged. 1841, onleesbaar ges. In inkt. Collectie 'Schaffelaar'. Foto RDMZ.



10. Overgangsonwerp met neo-gotische elementen, mogelijk ca.1850, 47 x 33 cm. In inkt. Collectie 'Schaffelaar'. Foto RDMZ.

Tevens zijn verschillende ontwerptekeningen in neo-gotische stijl voor het interieur bewaard gebleven.²³ In een aantal vertrekken is de versiering naar voorbeeld van deze ontwerpen uitgevoerd en nog aanwezig.

Gezien het ontwerp uit 1841 en de ontwerptekeningen voor het interieur is het zeer aannemelijk dat men kennis had gemaakt met de Engelse gotische bouwstijl, met name de Tudor stijl. De veranderingen vanaf 1850 in de ontwerpen voor de nieuwe woning zijn te verklaren door kennisneming van onder andere architectonische en literaire ontwikkelingen in Engeland. In de jaren '30 en '40 van de negentiende eeuw vond in Nederlandse literatuur bijvoorbeeld een onafzienbare navolging plaats van de oorspronkelijke of vertaalde romans van Sir Walter Scott, die binnen de categorie historische romans specifiek een verband gelegd had tussen literatuur en geschiedenis, tussen de groeiende waardering voor de gotische stijl en het verleden, de historie van de middeleeuwen. Ook van belang is hierbij de benaming 'Scottish Baronial' die door Scott aan deze kasteelachtige architectuur gegeven was, waardoor de gotische stijl een weerspiegeling van sociale standing werd en geassocieerd met een afkomst die zou teruggaan tot in een ver verleden. Als natuurlijke stijl sloot de gotiek bovendien aan bij de landschappelijke parkaanleg en fungeerde zij hierbinnen als een decoratief, pittoresk en associatief element.

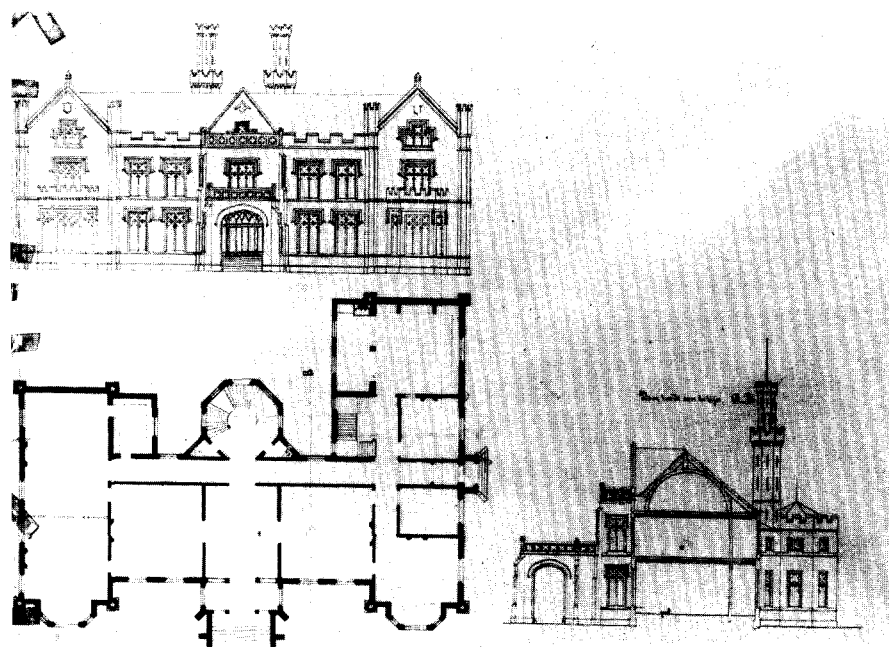
Door Nederlandse architecten en tuinarchitecten werden reizen naar Engeland ondernomen zoals in 1827 door de Utrechtse architect Christiaan Kramm.²⁴ Kramm is in Nederland van belang geweest voor het onder

de aandacht brengen van de neo-gotische bouwstijl en voor de hantering van die stijl op een eigentijdse manier waarmee naar zijn zeggen het tijdvak van een ver verleden kon herleven. Dat hij beïnvloed was door de op dat moment in Engeland bloeiende herleving van de neo-gotiek, is te zien aan kasteel Beverweerd te Werkhoven, dat in 1830 door hem in neo-gotische stijl werd verbouwd. Dit heeft een zogenaamd 'castellated character': een vroeg gotisch, impone-

rend uiterlijk met torens, kanteellijsten en een evenwichtige verdeling van horizontalen en verticalen.

Bij de introductie van de neo-gotische stijl voor buitenhuizen heeft koning Willem II door de bouwopdrachten voor de buitenplaats Zorgvliet en paleis Kneuterdijk een belangrijke rol gespeeld. In ca. 1838 werd een begin gemaakt met plannen voor Zorgvliet waarbij van het begin af aan sprake was van ontwerpen in neo-gotische stijl en waarvoor Willem II de opdracht had gegeven aan de Engelse architect Henry Ashton (1801-1872).²⁵ De keuze voor de neo-gotische stijl zal bepaald zijn door het verblijf van Willem II in Oxford van 1809 tot 1811. Hij had toen direct kennis kunnen nemen van de ontwikkelingen op het gebied van de architectuur en met name van de toepassing van de neogotiek in de wereldlijke bouwkunst vanaf ca. 1750 en het ideeëngoed dat hierbij in Engeland een rol speelde. Zo werd bij de ontwerpen voor Zorgvliet het karakter van het gebouw bepaald door het al eerder genoemde 'castellated character'. Bovendien is op een geaquarelleerd ontwerp voor Zorgvliet door Ashton te zien hoe de Scheveningse bosjes geïdealiseerd zijn weergegeven als een Schots hooglandgebergte. Hiermee wordt geïllustreerd dat de neo-gotische stijl in een natuurlijke, landschappelijke omgeving als decoratief en schilderachtig ('picturesque') ervaren werd. Uit deze voorbeelden blijkt dat men rond 1840-1850 in Nederland op de hoogte was van de associatie van de gotiek met de natuur en met het verleden, de middeleeuwen.

Tegen de achtergrond van de bovengenoemde gebeurtenissen laat zich de ontwik-



11. Eén van de ontwerpen met variaties op de ontwerp-tekening uit 1841 van A. van Veggel, in de inventaris gedateerd 1852. In inkt, 88,5 x 60,5 cm. Collectie 'Schaffelaar'. Foto RDMZ.

keling in de ontwerpen voor 'kasteel' De Schaffelaar verklaren. Om een zogenaamd 'castellated character' te verkrijgen werden elementen als kanteellijsten, spitsboogvormige vensters en torens toegevoegd. Ook was er sprake van een asymmetrische plattegrond en een centrale plaatsing van de hal.

Bij de bouw van het kasteel werd gebruik gemaakt van rode baksteen en van gietijzer voor de raamkozijnen. De hardstenen venster- en deuromlijstingen en kantelen werden geel geleverd. In Engeland was baksteen voor de neogotische stijl aangewend omdat dit met name rond 1830 in bepaalde kringen als 'eerlijk' en 'ambachtelijk' materiaal als representatief beschouwd werd voor de kwaliteit van de architectuur in het verleden, bijvoorbeeld de middeleeuwse bouwkunst. De nadrukkelijke toepassing van baksteen bij De Schaffelaar moet in verband gebracht worden met de als natuurlijk beschouwde gotische bouwstijl en bovendien met het 'nationale karakter' van baksteen. De combinatie met de hardstenen venster- en deuromlijstingen en kantelen gaven het 'kasteel' een schilderachtig uiterlijk.

Als er in de jaren '30 en '40 gebruik gemaakt werd van ijzerconstructies in baksteenconstructies, gebeurde dit nog veelal op een vrijwel onzichtbare manier en werd het bovendien beperkt tot vloeren en daken.²⁶ Bij De Schaffelaar werden de gietijzeren kozijnen verdoezeld onder een bruine verflaag waardoor ze niet te onderscheiden waren van houten kozijnen.

Bij De Schaffelaar is gekozen voor twee representatieve ingangen: een hoofdingang met portaal aan de lange voorzijde en een ingang aan de korte oostzijde, die tegenwoordig als hoofdingang fungeert. Blijkens twee ontwerptekeningen voor het hoofdportaal heeft men in eerste instantie nog de intentie gehad om het middeleeuwse, 'ridderlijke' karakter van het 'kasteel' te versterken door er, zoals bij kasteel Beverweerd, beelden in nissen te plaatsen. Deze beelden stelden echter geen geharnaste ridderfiguren voor maar mansfiguren die door hun kleding en attributen, (herders)staf, valk, lans en hert, zowel naar het verleden als naar de jacht verwijzen. Wellicht zijn ze te interpreteren als een specifieke verwijzing naar de sociale status van de bewoners aangezien de valkenjacht een adellijk privilege was. De ontwerpen duiden ook op het oorspronkelijk agrarisch karakter waarin het landgoed altijd gesitueerd geweest was. Hiernaast is er een ontwerp bewaard gebleven van het ingangsportaal zonder de nissen maar met de twee wapenschilden van de toenmalige eigenaren, baron van Zuylen van Nievelt en baronesse van Tuyl van Serooskerke, in de bovenhoeken van de omlijsting. Het feit dat niet alleen Jan van Schaffelaar maar ook het geslacht Van Zuylen van Nievelt, met name ridder Hendrik van Zuylen van Nievelt, een belangrijke rol in de Hoekse en Kabeljauwse twisten heeft gespeeld²⁷, doet vermoeden



12. Het kasteel in huidige toestand. Foto Erik de Jong, 1991.

dat de keuze voor een gotische stijl van decoratie als een directe verwijzing naar dit verleden heeft moeten fungeren. Uiteindelijk is er echter een ingangsportaal gekomen zonder de nissen met beelden en zonder de versiering met wapenschilden.

Ook in de tweede helft van de negentiende eeuw hebben de naam van het landgoed, de ligging van het kasteel met het zicht op Barneveld en de bekendheid met de heldenrol van de ridder Jan van Schaffelaar nog geleid tot het leggen van een verband tussen de geschiedenis van het landgoed met zijn bewoners en het verleden van Barneveld. In 1893 werd de Catharinastraat, die met de oprijlaan een directe verbinding tussen de toren en het kasteel vormt, omgedoopt in de Jan van Schaffelaarstraat (kaart 4).²⁸ Dat de geschiedenis eveneens in de twintigste eeuw voortleeft blijkt uit het feest dat op 15 September 1903 ter ere van Jan van Schaffelaar gehouden werd.²⁹ De Schaffelaar en zijn toenmalige bewoners waren hier direct bij betrokken. Bovendien werd door de Barneveldse bevolking rond de jaren zeventig het initiatief genomen tot het opvoeren van ridderspelen waarbij het kasteel en het dorp als decor fungeerden.³⁰ Tot ca. twee jaar

terug werd in de maand Juli op dezelfde dag als de ridderspelen tevens de sprong van Jan van Schaffelaar 'opgevoerd'.

Natuur en verleden

Nadat op 1 april 1852, zoals vermeld in een baksteen op de noord/zuidwesthoek van het 'kasteel', met de bouw een aanvang gemaakt was, werd eind 1853 een contract gesloten met vader J.D. Zoicher Jr. (1791-1870) en zoon L.P. Zoicher (1820-1915) voor het aanleggen van een tuin in de directe omgeving van het 'kasteel'.

De Zochers zijn tesamen met de tuinarchitecten Hendrik van Lunteren (1780-1848) en Eduard Petzold (1815-1891) van grote invloed geweest op de 'landschappelijke' tuinarchitectuur in de eerste helft van de negentiende eeuw in onder andere Gelderland.³¹ Uit hun werk spreekt hun aandacht voor de vormen en kleurschakeringen in de natuur en voor de plaatsgebonden landschappelijke gesteldheden. Met behulp van aan de natuur ontleende structurelementen creëerden ze boeiende composities waarbij vooral de gebogen, afgeronde vormen van de perken en het padenverloop op-

valt. Ze beoogden hiermee in een tuinaanleg een illusie van natuurlijkheid te scheppen.

Het ontwerp voor De Schaffelaar wordt hierdoor ook gekenmerkt. Het kasteel, grafeiland en drie andere gebouwtjes zijn verwerkt in een wandelroute. De geplande gebouwen -met name die in neo-gotische stijl- en het grafeiland functioneerden als schilderachtige, associatieve elementen in de landschappelijke aanleg. Waarschijnlijk ging het de Zochers zuiver om het hanteren van kenmerken van de landschappelijke stijl die in combinatie met architectuur een zo schilderachtig, decoratief en associatief mogelijk effect teweegbrachten.³² Of de aanleg op De Schaffelaar ook werkelijk is uitgevoerd zoals die weergegeven is op het van hun hand bewaard gebleven geaquarelleerde ontwerp voor het park rond het 'kasteel', valt te betwijfelen. De 'Topografische en Militaire' kaarten van de jaren 1869 en 1885 geven slechts de op de aquarel weergegeven afronding van het 'grafeiland' weer en de westelijke tak van de oprijlaan, die in de huidige aanleg niet meer aanwezig is. Het is mogelijk dat de Zochers nog een of meerdere ontwerpen voor het park gemaakt hebben, naar voorbeeld waarvan het uiteindelijk is aangelegd.

Wat in het ontwerp voor de parkaanleg opvalt is dat hierin niet alleen het 'kasteel' en een al aanwezige boerderij, koetshuis en theehuis zijn opgenomen maar dat aan het begin van de oprijlaan en ten noordoosten van het 'kasteel' gebouwen zijn weergegeven waarvan het bestaan nog niet eerder onder de aandacht is gekomen. Waarschijnlijk betrof het hier gebouwen die nog gebouwd moesten worden. De ontwerpen voor een grafeiland in neo-classicistische stijl, dat enigszins doet denken aan het ontwerp uit 1818 door J.D. Zocher voor een grafmonument voor Van Nellesteyn op de Donderberg, een gebouw in classicistische stijl en twee gebouwen in neogotische stijl zijn wellicht van de hand van J.D. Zocher. Deze was niet alleen tuinarchitect maar oorspronkelijk juist architect. Evenals zijn tijdgenoten had hij, in de traditie van zijn tijd, leren ontwerpen in zowel classicistische als neo-gotische stijl. Hierbij was men gericht op het es-



13. Aquarel tuinaanleg aan de voor- en zijkanten van het neo-gotische 'kasteel', rechtsonder ges. en ged. 'Zocher 1853', 54,5 x 63 cm. Collectie 'Schaffelaar'. Foto RDMZ.

thetische, pittoreske en decoratieve effect. Beide stijlen werden om dit effect in de landschappelijke aanleg toegepast. De opleiding van J.D. Zocher tot architect tesamen met de praktijkervaring binnen de tuinarchitectuur door het familiebedrijf hebben geleid tot verschillende ontwerpen van de hand van Zocher waarvan zowel de architectuur als de tuinaanleg aan hem kunnen worden toegeschreven.

Van al de gebouwen die in het ontwerp door de Zochers zijn aangegeven is waarschijnlijk pas rond 1895 een orangerie in negentiende-eeuwse stijl ten noordoosten van het 'kasteel' gebouwd ten tijde van de volgende bewoners, de Van Nagells. Ook werd een schuur gebouwd met spitsboogvormige vensters - het 'kapelletje' genaamd - en werd na ca. 1940 de 'theekoepel' verplaatst naar de huidige plek ten noorden van de 'koeweide'.

Het principe dat een gebouw een vormgeving krijgt die zijn werkelijke functie op het landgoed verbloemt, in dit geval een schuur als een 'kapelletje', werd wel meer toegepast. In ca. 1760 werd op het landgoed Beeckesteyn te Velsen al een tuinhuisje in de vorm van een kapel gebouwd. De toevoegingen op De Schaffelaar zijn te beschouwen als een poging de landschappelijke stijl van de aanleg te benadrukken en deze alsnog enigszins in de geest van de grootse opzet die de Van Zuylen van Nieuvelts voor ogen hadden, te realiseren. In 1950 en 1975 zijn respectievelijk de orangerie en het kapelletje afgebroken.

Gedurende de Tweede Wereldoorlog werd De Schaffelaar niet bewoond en door de Rijksgebouwendienst onder haar hoede genomen. Hierna is het nog voor verschillende doeleinden in gebruik geweest.³³

Na de oorlog werden door de eigenaresse mevrouw Clifford Kocq van Breugel, baronesse van Nagell, plannen gemaakt voor de hoognodige vernieuwingen en herstellingen aan het kasteel en andere gebouwen op het landgoed. Verschillende plannen voor verbouwingen en andere bestemmingen werden overwogen en verworpen. Men heeft er zelfs over gedacht het kasteel te slopen. Uiteindelijk zou voor een voorlopige bestemming als huisvesting van een Jongensinternaat en Handelsopleiding een verbouwing zijn ondernomen.³⁴

Sloop werd definitief voorkomen door plaatsing van het pand op de lijst van beschermde monumenten in 1968. Na overname van het kasteel werd door de gemeente Barneveld bij aanvang van datzelfde jaar zowel de noodzakelijke restauratie als de nieuwe bestemming vastgelegd. Bij de restauratiewerkzaamheden van 1977 tot 1982 onder leiding van architect W.A. Heineman uit Velp werd uitgegaan van de nieuwe bestemming als pension. Door een combinatie van restaureren en verbouwen is getracht een functionele en doelmatige eenheid te creëren met behoud van het karakter van het gebouw. Bij de gehele aankleding van het interieur is rekening gehouden met de stijl van het kasteel. De belangrijkste ingreep aan

het exterieur betrof de reconstructie van de even na de oorlog vanwege bouwvalligheid afgebroken toren.

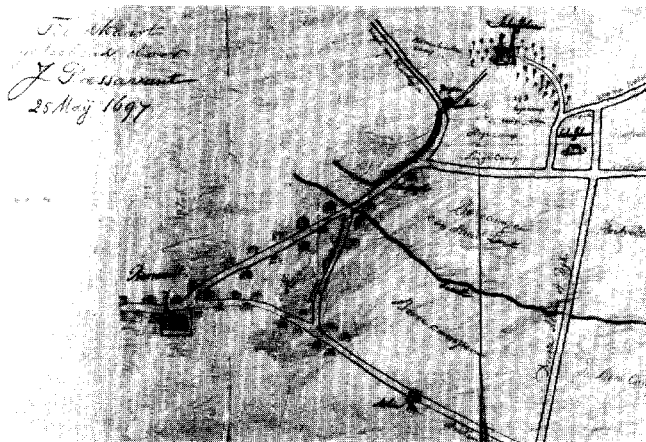
Conclusie

Bij de aanleg en ontwikkeling van het landgoed De Schaffelaar heeft de traditie van het landelijk agrarische karakter van de streek steeds een belangrijke rol gespeeld. Hierdoor heeft het landgoed in de verschillende fasen van aanleg steeds een utilitair karakter gehad. Vanaf 1852 werd het landgoed gekarakteriseerd door een neo-gotisch 'kasteel' in een landschappelijke parkaanleg. Deze boden de mogelijkheid om de eigenwaarde van de natuur - het plaatselijke landschap - en de band met het verleden - de historie rond Barneveld - te doen herleven.

Bovendien pasten deze ontwikkelingen op De Schaffelaar op het gebied van de architectuur en tuinarchitectuur ook geheel in de traditie van hun tijd. Wat De Schaffelaar *enig in zijn soort* maakt is dat de ontwikkelingen rond 1852, in tegenstelling tot bijvoorbeeld het genoemde Zorgvliet, uitmondde in een *realisatie* van een *ideaalbeeld*: de combinatie van een neo-gotisch 'kasteel' met een landschappelijke parkaanleg tot een schilderachtige eenheid.

Mijn dank gaat uit naar de personen en instanties die mij tijdens het onderzoek naar De Schaffelaar, uitgevoerd als stage bij de Rijksdienst voor de Monumentenzorg te Zeist, behulpzaam geweest zijn. In het bijzonder naar de heer Crebolder en zijn directe medewerkers op het Gemeentearchief te Barneveld, de heer Boute, beheerder van het kasteel, drs.U. Mehrrens, verbonden aan de Rijksdienst voor de Monumentenzorg en drs. E. de Jong, verbonden aan de Vrije Universiteit te Amsterdam.

In het juli/augustus nummer van het vakblad 'Groen' verschijnt een artikel over De Schaffelaar getiteld 'Landgoed De Schaffelaar: natuur, verleden en heden' toegespitst op de ontwikkeling van de parkaanleg op het landgoed van de vijftiende eeuw tot op heden.



1. 'Tiendkaart geteekend door J. Passavant 25 maj 1697', collectie H. Bouwheer, Barneveld 6 Onroerend Goed E, Gemeentearchief te Barneveld. Foto RDMZ.



2. Topografische kaart Veluwe en Veluwezoom door M.J. de Man, uit ca. 1803. Uit Topografische Kaarten Veluwe en Veluwezoom door M.J. de Man, 1802-1812, Canaletto, Alphen aan den Rijn 1984, kaart nr. 11, schaal 1:25.000. Origineel op de kaartenafdeling van het Algemeen Rijksarchief te 's-Gravenhage, kaart nr. 12, oorspronkelijke schaal 1:14.943, fotografisch verkleind tot 1:40.000.



3. Kadastrale Minuutkaart van het landgoed De Schaffelaar sectie B3 door de landmeter W. Horsting, uit 1832, met legger, schaal 1:2500. Originele kaart en film op het Rijksarchief te Arnhem. Foto RDMZ.

KAARTEN



4. 'Kasteel' De Schaffelaar op het zuidwestelijk deel van het landgoed, ten noorden van Barneveld. Foto op vouwblad, uitgegeven na de restauratie van 1977 tot 1982 van het kasteel en de ten oosten daarvan gelegen boerderij en het koetshuis.

Noten

- 1 Zie voor een volledig overzicht van de geschiedenis van De Schaffelaar
1) mijn verslag 'De Schaffelaar', gebaseerd op mijn stage bij de Rijksdienst voor de Monumentenzorg te Zeist in 1990, in het kader van het Bronnenonderzoek naar de ontwikkeling van historische parken, tuinen en buitenplaatsen, en
2) mijn doctoraalscriptie 'De Schaffelaar: 1767-1853. De natuur en het verleden', vakgroep Kunstgeschiedenis en Archeologie, Vrije Universiteit te Amsterdam, juli 1991.
- 2 In 'Barneveld onder de regering der amptjonkers, 1648-1795', 1878, p. 64 en 'Een Oud hoekje der Veluwe', 1878, p. 5, tesamen met 'Geschiedenis van de kerk te Barneveld, 1533-1795', 1871 en 'Nog een oud hoekje der Veluwe', 1882, uitgebracht als Schaffelaarsreeks nr. 1 onder de titel *Een Historisch hoekje der Veluwe*, Barneveld BDU, 1974.
- 3 Maas, F.M., *Landschapkunde I deel A: Landschapstypen*. Ontstaan, structuur en vorm van de onderscheiden kultuurlandschappen van Nederland, Technische Universiteit Delft 1988, p. 28 en Overmars, W., 'Lanen op de grote ontginningslandgoederen', *Groen* jrg. 43 (1978), nr. 11, p. 28.
- 4 Overmars, W., o.c. (n. 3), p. 25.
- 5 Aantekeningen in de *collectie H. Bouwheer*, Gemeentearchief Barneveld.
- 6 Buurman, D.J.G., 'Iets over Gelderse Buitenplaatsen', p. 188-214 in *Overdruk uit Natuurbehoud in Gelderland 1965-1979*, Stichting Vrienden Geldersche Kasteelen, Arnhem 1973, p. 190.
- 7 Numan, H., *Vierentwintig printtekeningen met couluren, verbeeldende Hollandsche Buitenplaatsen, met derzelve beschrijvingen*, Na het leven getekend en in plaat gebracht, Amsterdam 1797, p. 33.
- 8 *Oprechte Haarlemmer Courant* uit 3/8, 8/8 en 13/8 1793, originelen bij de Rijksdienst voor de Monumentenzorg te Zeist. Hier zijn tevens de aankondigingen van verkoop van De Schaffelaar bewaard gebleven uit 7/9 1793, 25/4, 9/7, 10/7 en 11/7 1799, 24/1, 10/3, 30/4, 2/5 en 26/5 1801.
- 9 Aantekeningen in de *collectie H. Bouwheer*, o.c. (n. 5), 'een versie uit de oorspronkelijke acte van verkoop Schaffelaar, 21 December 1799 (niet toegewezen, later uit de hand verkocht)'.
- 10 Zie voor deze afbeelding o.a. de Jubileum Catalogus 'Meer om Cieraet als Gebruick', Stichting Vrienden Geldersche Kasteelen en Stichting Het Geldersch Landschap, Arnhem 1990, cat.nr. 5, p. 56.
- 11 Aantekeningen over Publieke Percelen- en houtverkoop in de *collectie H. Bouwheer*, o.c. (n. 5), Barneveld 6 Onroerend Goed E en advertenties in de *O.H.C.*, o.c. (n. 8), April/Mei 1801.
- 12 Mehtens, U., en C.S. Oldeburger-Ebbers, 'Gelders Arcadia. Tuingehiedenis van Gelderse kastelen en buitenplaatsen', p. 32-50 in de Jubileum Catalogus 'Meer om Cieraet als Gebruick', o.c. (n. 10), p. 42.
- 13 Jong, E. de, 'De jonge zuster der schoone kunsten'. Tuinkunst in 18e-eeuws Nederland, p. 1-31 in: *Nederlandse tuinen in de Achttiende eeuw*, Amsterdam en Maarssen, APA Holland Universiteits Pers 1987, p. 5-7.
- 14 Numan, H., o.c. (n. 7), p. 33 en advertentie in de *O.H.C.*, o.c. (n. 8), April/Mei 1801.
- 15 Zie voor uitleg Wiebenson, D., *The Picturesque Garden in France*, Princeton University Press, Princeton 1978 en Hopper, F., 'The Dutch Régence Garden' in: *Garden History*. The Journal of the Garden History Society, nr. 2.
- 16 Register bevattende magescheiden inzake de nalatenschap van Lucas Willem van Essen, heer van Schaffelaar, Helbergen en Abbenbroek, 1793, *huisarchief Verwolde*, V-13.
- 17 *Rechterlijk Archief Veluwe en Veluwezoom*, inv.nr. 840 (fol.78-80), Rijksarchief Arnhem en advertenties in de *O.H.C.*, o.c. (n. 8), 24/1, 10/3, 30/4, 2/5 en 26/5 1801.
- 18 Aantekeningen in de map 'Barneveld C6 Onroerend Goed. Molens. De Schaffelaar. Afschriften. Doopregisters.', Gemeentearchief Barneveld en aantekeningen in de *collectie H. Bouwheer*, o.c. (n. 5).
- 19 Jong, E. de, o.c. (n. 13), p. 15 en Mehtens, U., o.c. (n. 12), p. 44.
- 20 Door H. Numan, o.c. (n. 7), p. 33 en advertenties in de *O.H.C.*, o.c. (n. 8), April/Mei 1801.
- 21 De ontwerptekeningen voor het kasteel De Stoutenburg nabij Amersfoort voor Joh. Luden dateren uit 1861 en zijn gemaakt en uitgevoerd door H.J. van den Brink uit Driebergen naar aanleiding van een prijsvraag. Vijf platen met ontwerptekeningen uit 1861 (opstanden, doorneden en plattegronden) voor een 'neogotisch kasteel' (ontwerpen naar een '16de eeuwse kasteelvorm' en met wijzigingen in verband met de eigentijdse eisen), en een blad met ontwerpen voor een paardenstal en een koetshuis (in 'Elisabeth stijl') uit 1864 zijn tesamen met een beschrijving, in 1866 door de Maatschappij tot Bevordering der Bouwkunst, Amsterdam, L. v. Bakkenes en Co. uitgegeven en aanwezig op het Gemeentearchief te Barneveld.
- 22 Inventaris door H.W.M. van der Wijck uit 1958 bij de *collectie 'Schaffelaar'*, Stichting Het Geldersch Landschap, in beheer bij de Stichting Vrienden Geldersche Kasteelen te Arnhem.
- 23 Deze ontwerpen behoren eveneens tot de *collectie 'Schaffelaar'*, o.c. (n. 22) en zijn toegeschreven aan Van Veggel.
- 24 Boersma, T., 'Tijdvakken van een verleden welke wij alzo hopen te zien herleven'; Christiaan Kramm en zijn betekenis voor het bouwkundsonderwijs en het 'Gotische Architectuurtekenen' aan de Utrechtse 'Stadscholen voor Teeken- en Bouwkunst', 1822-1866', p. 83-112 in: *De Sluisteen*, jrg. 5 (1989), nr. 3, p. 105-107.
- 25 Wijck, H.W.M. van der, 'Koning Willem II als Bouwheer', p. 415-438 in: *Opus Musivum*, Koninklijke Van Gorcum en Comp. B.V., Assen 1964, p. 417.
- 26 Wijck, H.W.M. van der, *De Nederlandse Buitenplaats*, Canaletto, Alphen aan den Rijn 1983, p. 430.
- 27 *Biografisch Woordenboek der Nederlanden*, 9 delen 'bevattende levensbeschrijvingen van zoodanige personen die zich op eenigerlei wijze in ons vaderland hebben vermaard gemaakt', J.J. van Bröderode, Haarlem z.j., deel 6, p. 118 en *Hoekse en Kabeljauwse Twist*, Van Dishoek, Bussum 1966, p. 96.
- 28 *Jan van Schaffelaar (1482-1982) van onbekend 'ritmeester' tot vaderlandse held*. Catalogus bij de herdenkingstoonstelling ter gelegenheid van zijn 500ste sterfdag, Barneveld, Veluws Museum 'Nairac' 1982, p. 52.
- 29 Dit feest was ter ere van de onthulling van een standbeeld van Jan van Schaffelaar voor de kerk te Barneveld. J.E.H. baron van Nagell was hierbij bijvoorbeeld verkleed als Jan van Schaffelaar, Nijhoff, R.H., *Groeten uit Barneveld*, Repro Holland, Alphen aan den Rijn 1974, foto 6, met onderschrift.
- 30 Dit gebeurde volgens de Gemeentearchivaris van Barneveld, dhr. Crebolder, naar beschrijvingen over de gebeurtenissen rond Barneveld in het boek *De Schaapherder. Een verhaal uit den Utrechtsen Oorlog*, van J.F. Oltmans uit het begin van de negentiende eeuw.
- 31 Mehtens, U., o.c. (n. 12), p. 45-46.
- 32 In dit verband moet ook de voorkeur van J.D. Zoicher voor de neo-gotische stijl gezien worden. Zie Moes, C.D.H., doctoraalscriptie *Jan David Zoicher (1791-1870), 52 architectuurtekeningen nader bekeken*, vakgroep Kunstgeschiedenis en Archeologie, Vrije Universiteit te Amsterdam 1986, p. 32, en, van dezelfde auteur, *Architectuur als sieraad van de natuur - de architectuurtekeningen uit het archief van J.D. Zoicher jr. (1791-1870) en L.P. Zoicher (1820-1915)*, Het Nederlands Architectuurinstituut, Rotterdam 1991.
- 33 *Trouw* van 14 dec. 1954 en 24 Dec. 1965, *Barneveldse Courant* van za. 13 Mrt. 1968, Gemeentearchief Barneveld. Het werd bewoond door Joden en geëvacueerde bewoners van het Diaconessenhuis uit Scheveningen, in gebruik genomen als revalidatiecentrum voor oorlogsinvaliden, als onderkomen voor gepatriëerde Indische Nederlanders, Ambonezen, en als Stafschool van de Bescherming Bevolking.
- 34 *Map II*: '1964 t/m 1981, landgoed De Schaffelaar'; huurcontract 28 Dec. 1966 tussen mevr. Clifford Kocq van Breugel-van Nagell en dhr. Boelkes, Gemeentearchief Barneveld. *Barneveldse Courant*, 4 Jan. 1967 en wo. 10 Jan. 1968, Gemeentearchief Barneveld.