

De architectuur en stedenbouw in de West-Indische archipel

Een verkenning vanuit Curaçao¹

Ronald Gill

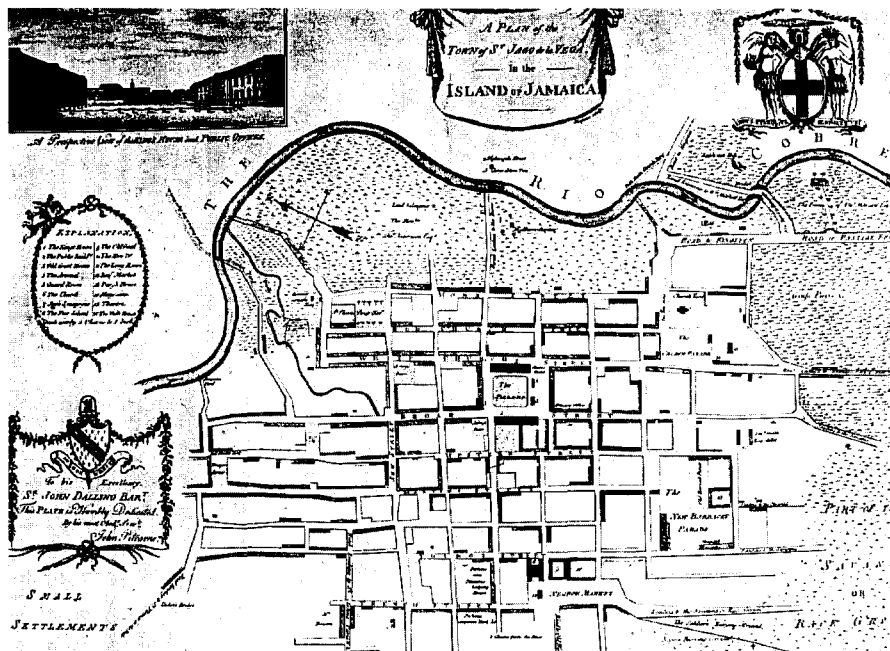
De West-Indische archipel wordt gekenmerkt door een grote verscheidenheid aan culturen voortgekomen uit een gemeenschappelijke koloniale erfenis vanuit een groot aantal Europese landen. In de architectuur en de stedenbouw heeft dit duidelijke sporen nagelaten die stimulerend en tegelijkertijd belemmerend werken voor de ontwikkeling van een eigen architectuur.

Binnen de West-Indische archipel kan worden geput uit een groot arsenaal aan architectuurvormen en uitdrukkingen uit een zeer gemengde Europese, Afrikaanse en soms ook Caraïbisch-Indiaanse nalatenschap. De bewogen geschiedenis van vele eilanden uit de archipel is niet zelden gekleurd door meer dan één cultuur, van Spaanse en Engelse, Spaanse en Nederlandse of Engelse en Franse of zelfs Deense oorsprong² vermengd met culturen uit Afrika en Azië. De eilandstaatjes van vandaag zijn niet het resultaat van een duidelijk afgebakend koloniaal politiek en cultureel verleden. Gecombineerd met een wankele toekomst wordt het streven naar een eigen identiteit in de architectuur en stedenbouw er hierdoor niet makkelijker op. Een verkenning van de mogelijkheden naar het scheppen van een eigen gezicht voor elk van de eilandgemeenschappen laat zien dat dit streven niet helemaal zonder kansen is.

Een archipel van kolonisten en immigranten

De eilanden van de West-Indische archipel hebben een drietal in het oog springende eigenschappen gemeen.

De eerste is, dat zij als eilanden bergachtig en overwegend klein van oppervlak zijn. Met uitzondering van de Grote Antillen en Trinidad hebben de overige eilanden een grootte die vergelijkbaar is met die van de aan Nederland verbonden Benedenwindse eilanden. Geringe afmeting en relatieve geïsoleerdheid van de Kleine Antillen vormen twee belangrijke eigenschappen van eilandelijke ecosystemen.³ Intensieve bewoning, door immigranten van verschillende komaf die in snel tempo binnenstroomden, en hun gebruik als basis voor de produktie van uiteenlopende, veelal geïmporteerde gewassen op plantages, hebben deze eilanden gemaakt tot exploitatieplaatsen die aan voortdurende en snelle veranderingen onderhevig waren.



Afb. 1. Spanish Town op Jamaica, met Santo Domingo behorend tot de eerste en dus oudste steden van Europese oorsprong op het westelijk halfrond, vertoont in vorm en structuur een treffende gelijkenis met de in 1492 gestichte stad Santa Fé in Spanje. (Stadsplattegrond getekend door John Pitcarne, 1786.)

Een tweede eigenschap die de eilanden van de archipel delen en verdelen is hun koloniale geschiedenis. Kenmerkend voor de bewoners van de archipel is, dat bij de kolonisatie geen sprake was van gekoloniseerde bevolkingsgroepen maar van kolonisten met een origine buiten de archipel. Vele eilanden gingen als speelbal van de koloniale naties veelvuldig van hand tot hand. Haïti verwierf als eerste in 1803, na een opstand tegen de Fransen, haar onafhankelijkheid. Na de Tweede Wereldoorlog liep het aantal onafhankelijke eilandstaatjes op tot elf. Grenada en Dominica verwierven als laatsten hun zelfstandigheid in 1974 en 1978. Desondanks staan de voormalige koloniale naties voor de onafhankelijk geworden eilandstaatjes nog steeds model voor de ontwikkeling van de eigen eilandelijke samenleving.

Een derde eigenschap van de eilandgemeenschappen is de maatschappelijke gelaagdheid in een heersende plantersklasse en een ondergeschikt proletariaat van plantagearbeiders. Buiten de Spaans sprekende koloniën gaf deze gelaagdheid tevens de grens aan in de kleur van de bevolkings-

groepen. In de architectuur komt deze maatschappelijke gelaagdheid tot uitdrukking in de ontwikkeling van karakteristieke huizentypen zoals het landhuis en het eenvoudige huis van de plantagearbeider.

Naast deze globale gemeenschappelijke kenmerken, zijn er niettemin ook eigenschappen waardoor de eilanden zich van elkaar onderscheiden. Zo vormen bijvoorbeeld Guadeloupe, Dominica, Martinique en St. Lucia een taalgroep die de koloniale politieke grenzen overschrijdt. Evenzo onderscheiden de voormalige Brits West-Indische eilanden zich van elkaar door hun verschillen in economische basis.

Problemen voor verkenning van architectuur en stedenbouw in de archipel

Een verkenning van de architectuur en de stedenbouw in de West-Indische archipel is niet alleen door haar complexe cultuurge-

schiedenis een hachelijke zaak. Naast culturele verscheidenheid zijn er ook andere hindernissen zoals de bewogen politieke geschiedenis, de verscheidenheid in taal en het feit dat de eilanden bestudeerd worden in samenwerking met de al of niet voormalige relatie(s) in Europa.

Een serieuze analyse vereist een diepgaande studie naar de oorsprong van de elementen van architectuur en stedenbouw en de mate waarin zij hebben bijgedragen aan de architectuurontwikkeling van een eilandgemeenschap. Voor de West-Indische archipel met eilanden die in elkaars directe nabijheid liggen, spelen naast primaire invloeden van Europese, Afrikaanse en vroeg-Amerikaanse origine, ook secundaire invloeden, namelijk die van de wederzijdse beïnvloeding tussen de eilanden, een beïnvloedende rol.

Een stapeling van culturen per eiland(en)-gemeenschap tot stand gebracht door immigratie en transmigratie (respectievelijk van contractarbeiders uit India en de trek van etnische en lokaal gevormde bevolkingsgroepen naar eilanden met een grotere werkgelegenheid) en het daarna plaatsvindende cultuursyncretisme leiden gemakkelijk tot dwalingen en vragen om een scherp op het doel toegesneden benadering. Het tropische klimaat en de natuurlijke gesteldheid van de eilanden vormen de enige constanten bij de bestudering van architectuur en de stedenbouw in de archipel.

Architectuurstudies van het Caribische gebied zijn om die reden tot nu toe thematisch of inventariserend van aard en geografisch en cultuurhistorisch duidelijk afgebakend. Buisseret⁴ sluit in zijn historisch overzicht van de architectuur in het Caribisch gebied de drie grote eilanden met een Spaanse koloniale geschiedenis uit. De rijkdom en veelzijdigheid van het gebouwde Spaanse erfgoed maken het hem, naar zijn zeggen, onmogelijk deze bij zijn overzicht te betrekken.

Gosner⁵ doet hetzelfde en kiest voor de invloed van de Engelse *Georgian* architectuur op de ontwikkeling van de architectuur in de

West-Indische archipel. Berthelot en Gaumé⁶ gaan thematisch te werk en kiezen de traditionele volkswoning in de West-Indische archipel als onderwerp van studie, eveneens met uitsluiting van het voormalige Spaanse West-Indië.

De eerdergenoemde gemeenschappelijke kenmerken geven op zijn minst aanwijzingen voor een benadering voor architectuuronderzoek. Een onderscheid naar plantagehuizen en stadshuizen sluit aan op zowel de sociale als de cultuurgeschiedenis in de archipel. Voor architectuuronderzoek kan grofweg worden uitgegaan van plantagegemeenschappen die tot aan het einde van de 18e eeuw een uitgesproken bestaan leidden en van een meer stedelijke cultuur die in de tweede helft van de 19e eeuw tot ontwikkeling kwam. De slavenopstanden van omstreeks de eeuwwisseling en de daaropvolgende emancipatie in de eerste helft van de 19e eeuw vormen hierin de overgang.

Voor de plantagehuizen kan een nader onderscheid worden gemaakt naar cultuuroorsprong en maatschappelijke positie van de plantagebewoners, te weten in het landhuis, bewoond door de Europese plantageeigenaar, en in het eenvoudige plantagehuis van de plantagearbeider afkomstig uit West Afrika en India (Voor Suriname ook uit Indonesië).

Voor de stadshuizen kan eveneens een nader onderscheid worden gemaakt naar de invloed van de stadsvorm en de gesloten dan wel open stedenbouwkundige uitleg van de stad op de plaatsing van het stadshuis in het stedelijk weefsel.

Voor een bespreking van de twee vormen van stadshuizen die als gevolg hiervan kunnen worden onderscheiden is Willemstad op Curaçao met de stadsdelen Punda in een compacte gesloten uitleg, en Otrobanda in een meer open uitleg, een geschikte plaats voor vergelijkend onderzoek. Vergelijking met stadshuizen in naar vorm verwante steden op andere eilanden van de archipel kan leiden tot sluitende conclusies over hun gemeenschappelijke kenmerken.

Ook voor bespreking van het plantagehuis

is Curaçao een geschikte basis vanwege haar plantagegeschiedenis en de vele landhuizen die hiervan getuigen. Ook hier kan vergelijking met plantagehuizen elders in de West-Indische archipel, maar ook met verwante huizen in de omliggende landen op het vasteland van Noord-, Midden- en Zuid-Amerika, tot uitspraken van waarde leiden. Overgangsvormen tussen plantagehuizen en stadshuizen en de invloed van het tropische klimaat op westerse schema's en principes geven een goed inzicht in de dynamiek, in de processen die de motor zijn achter de dynamiek, en in de creativiteit die tot uitdrukking komt in de architectuur van deze overgangsvormen.

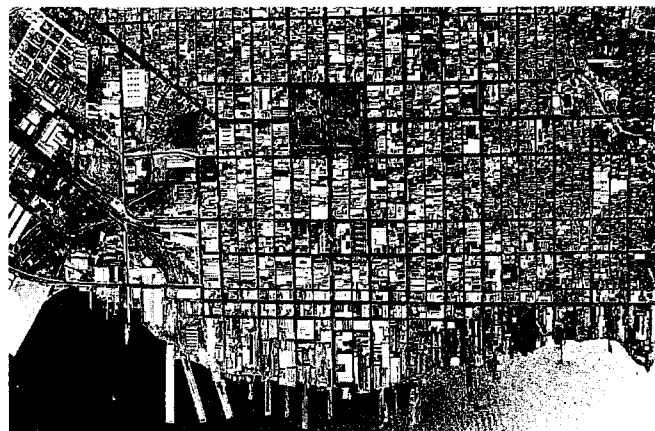
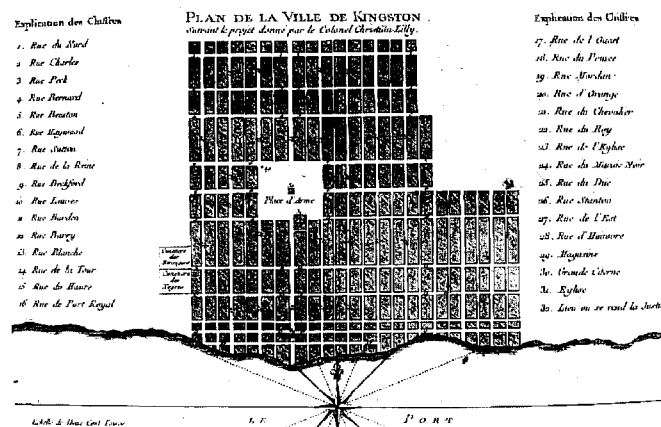
De hieronder volgende verkenning is een vogelvluchtperspectief van de stedenbouw en de architectuur in de West-Indische archipel. Morfologische aspecten zijn hierbij het directe uitgangspunt, het cultuurhistorische kader wordt hier zuiver als toelichting gehanteerd. Vertrekpunt voor bespreking en vergelijking zijn Curaçao en de eigen ervaring van de auteur in de West-Indische archipel.⁷

De eerste steden in de West-Indische archipel

Santo Domingo, Spanish Town en Havana

Santo Domingo, bij haar stichting in 1496 Nueva Isabella genoemd, is de oudste Europese stad op het westelijk halfrond. Daarvoor in 1493, stichtte Columbus aan de noordkust van Hispaniola de nederzetting La Isabella⁸ die niet stand hield.

Op Jamaica gebeurde enkele decennia later hetzelfde. De aanlegplaats en versterking Seviglia, zo genoemd naar de toenmalige zetel van het Spaans bestuur in Spanje, werd in 1510 gesticht aan de noordkust van Jamaica. De vestiging werd verlaten en maakte in 1514 plaats voor de als Spaanse hoofdzetel gestichte Sint Jago de La Vega,



Afb. 2 en 3. John Goffe's noodplan uit 1692 voor Kingston, Jamaica, na de verwoesting van Port Royal door een aardbeving in hetzelfde jaar, is als stedenbouwkundig schema in de historische kern van Kingston nog goed herkenbaar. (Stadsplattegrond getekend door J.B. Bellin, 1764; luchtfoto door J. Tyndale-Biscoe, circa 1965.)

huidige naam Spanish Town, aan de Rio Cobre in het zuidelijk deel van het eiland.

De Spaanse steden overzee zijn vermoedelijk gebouwd naar het model van de vestingstad Santa Fé die in 1492, hetzelfde jaar van Columbus' eerste zoektocht naar Indië, bij Granada werd aangelegd om deze laatste versterking van de Moren in Spanje te bedwingen. Van Santo Domingo zijn geen originele plannen bekend om de overeenkomst in opzet en morfologie te toetsen. De vorm en structuur van Spanish Town op Jamaica vertonen in ieder geval wel een treffende gelijkenis met die van de Spaanse vestingstad Santa Fé.⁹

De Spanjaarden pakten de aanleg van hun koloniale steden planmatig aan. In 1573 kwam, wat Reys¹⁰ noemt, 'The Laws of the Indies' tot stand, een stedenbouwwetgeving voor overzeese nederzettingen. Deze bevatte stedenbouwkundige richtlijnen voor de aanleg van steden en omliggende gebieden en stedenbouwkundige details van in de koloniën te bouwen nederzettingen.

De regels moeten zijn ontleend aan de 'Tien boeken over Architectuur' van Vitruvius (oorspronkelijk daterend uit circa 30 v.Chr. maar herontdekt in de vijftiende eeuw) en aan het werk van Alberti.

Veel ontwerpprincipes voor de uitleg van koloniale steden kwamen overeen met die van Vitruvius. Zo moest de vorm rechthoekig zijn, de afmetingen een verhouding 3:2 hebben, openbare gebouwen rond het centrale plein worden gesitueerd en de kerk bij voorkeur op een verhoogd stadsdeel worden geplaatst. Alberti's invloed is terug te vinden in de stadsaanleg volgens een rooster van elkaar loodrecht kruisende wegen.

In haar bloeitijd had Spanish Town in Jamaica tussen de vierhonderd en vijfhonderd huizen, vijf à zes kerken en een Franciscan klooster. Na de verovering van Jamaica door de Engelsen in 1655 werd de bebouwing stelselmatig vervangen en bleven alleen het stratenpatroon en de open ruimten over als getuigen van een Spaans stedenbouwkundig verleden.

Vrijwel geen enkel eiland van de West-Indische archipel bleef door de Spaanse schatzoekers onbetreden. Niettemin werden alleen op de Grote Antillen en Trinidad Spaanse nederzettingen en steden gesticht. Van alle steden is Havana, dat omstreeks 1519 werd gesticht, uitgegroeid tot de parel van het Spaanse architectonisch en stedenbouwkundig erfgoed in de archipel. Havana was Spanje's poort tot Europa's nieuwe wereld en stapelplaats van diens kostbaarheden. Veronachtzaamd door het oude kapitalistisch en later ook weer door het communistisch regime onderging de oude stad binnen de voormalige stadswallen eeuwenlang vrijwel geen verandering. Oud-Havana bezit zo'n 900 monumenten¹¹ verspreid over een eens door vestingmuren verdedigde compacte stad van 140 hectare. De kwaliteit van Havana's koloniaal erfgoed waaronder paleizen, kerken, stadsvilla's en bescheiden huizen, was voor UNESCO

aanleiding Oud-Havana als wereldmonument op de *World Heritage List* te plaatsen. Momenteel is Oud-Havana inzet van een gigantische restauratie-inspanning.

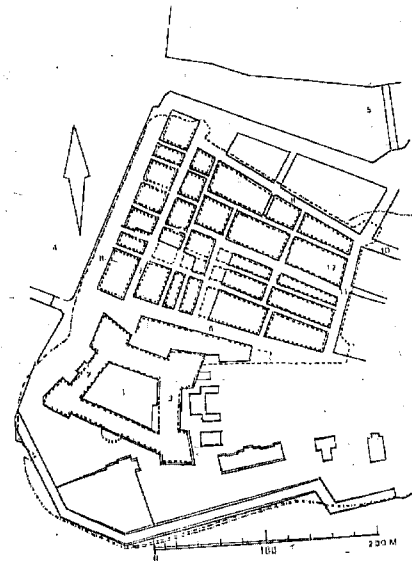
Kingston en Port of Spain

Na de Spanjaarden stichtten ook de Engelsen, Fransen en Hollanders nederzettingen op de eilanden. Vanaf 1623 werd de West-Indische archipel een arena voor de Westeuropese zeemogendheden die elkaar het bezit van de eilanden betwisten. Engeland nam in nog geen tien jaar achtereenvolgens bezit van St. Kitts, Barbados, Nevis, Antigua en Montserrat. In 1655 werd Jamaica op de Spanjaarden veroverd. Trinidad bleef Spaans tot 1797.

Van de onder Engels koloniaal bewind gestichte steden is Kingston op Jamaica de grootste en de stad met de markantste stadsuitleg. Na de verwoesting van Port Royal door een aardbeving die Jamaica in 1692 trof, moest een nieuwe stad worden uitgelegd voor de huisvesting van haar voormalige bewoners. Port Royal lag op een landtong voor de kust en was van piratennest uitgegroeid tot het centrum van de Engelse handel in de archipel. Schattingen over de omvang van de verwoeste stad komen uit op meer dan duizend woningen en een stedelijke bevolking van zo'n zesduizend zielen.¹² Nog hetzelfde jaar werd door de landmeter John Goffe aan beschermd binnenwater achter de landtong een stad uitgelegd van 80 hectare in een rechthoek van 800 yards breed en 1200 yards diep. De stadsrechthoek had een rechthoekig plein in het midden, the Parade, en werd begrensd door vier straten, Harbour Street aan de zuidzijde, North Street, West Street en East Street. Hij werd bovendien opgedeeld in vier kwarten door een noord-zuid lopende King Street en een west-oost lopende Queen Street. De kavels waren als regel uitgelegd tussen de noord-zuid lopende langstraten en een smalle *back lane*.

Dezelfde structuur van langgerekte stadsblokken in een rechthoekig stratenpatroon en een centraal plein is ook de basis van het stadsplan van Port of Spain, Trinidad's hoofdstad. Een verschil met Kingston is de minder abrupte begrenzing van het stadslichaam. Ook de naamgeving van de straten volgt hier een ander schema. Hier lopen King Street en Queen Street van de haven af landinwaarts in een aflopende functionele hiërarchie, vervolgd met Prince Street en Duke Street.¹³

Goffe's roosterstructuur van rechte straten en bouwblokken is bij de groei van Kingston in de 19e en 20e eeuw verlaten. Kingston, nu een metropool, zoekt de ruimte voor haar groei tegen de hellingen van de achterliggende Blue Mountains. Hier is *uptown* een nieuw stadscentrum, New Kingston, ontstaan met kantoren en hotels in hoogbouw. Goffe's *downtown* is het oude zakencentrum gebleven in de oorspronkelijke laagbouw, nu bestaand uit 19e en vroeg 20e eeuwse huizen. Harbour Street is aan het eind van de jaren zeventig getransfor-



Afb. 4. Willemstad, Curaçao (Willemstad: C.L. Temminck Groll, Leids Kunsthistorisch Jaarboek 1984).

meerd tot een commerciële strip met hoogbouw die de band van de historische stad met het water verbreekt.

Port au Prince

Port au Prince groeide als hoofdstad van Frans Saint Domingue uit tot de grootste stad in Frans West-Indië.

Saint Domingue werd in 1697 op de Spanjaarden veroverd en werd met zo'n 700.000 slaven één van de produktiefste plantagekolonies van de West-Indische archipel. Evenals Kingston is Port au Prince een stad met het gezicht naar het water en bezit een langs de kust uitgelegde, hier brede, roosterstructuur van rechte wegen en blokken. De verpauperde benedenstad vormt met de hoger meer landinwaarts gelegen villastad Pétienville die een identieke roostervormige uitleg bezit, de structuur van een dubbelstad. De stadsvorm is hier een afspiegeling van het Franse, sterk feodale regime van de plantagekolonie.

Willemstad: Punda en Otrobanda

De Hollanders zijn mogelijk de enige kolonisten die van meet af aan besloten tot de aanleg van een stad als vesting in de West-Indische archipel. Willemstad werd in 1634 gesticht door de West-Indische Compagnie na verovering van Curaçao op de Spanjaarden die in de archipel stelselmatig bezit moesten prijsgeven. De traditie van de aanleg van vestingsteden werd door de Hollanders hoog gehouden.¹⁴ Vijftien jaar eerder in 1619 werd in de Oost-Indische archipel de stad Batavia uitgelegd, met een oppervlak van maar liefst 105 hectare het grootste stedenbouwkundige verdedigingswerk ooit door de Hollanders gebouwd.¹⁵ (Willemstad, Punda, kreeg slechts een oppervlak van 9 hectare inclusief Fort Amsterdam.) Een uitleg volgens nagenoeg hetzelfde model, maar dichter bij de West-Indische archipel,

is de negen jaar eerder in 1625 aangelegde halfvesting Nieuw Amsterdam, het huidige New York, op het schiereiland Manhattan. Een vestingmuur aan landzijde, later Wall Street, en een fort aan de zuidelijke punt van het schiereiland moesten de nederzetting tegen aanvallen vanaf het land en de zee beschermen.¹⁶

De Engelsen en Fransen volstondden met de aanleg van enkel forten en versterkingen op strategische punten om hun steden in de archipel te verdedigen tegen overvallers en kapers. De *bourg* Port Louis, later Fort George Point op Grenada, Fort Royale bij Fort de France op Martinique, Port Royal op Jamaica, Fort Charlotte op Nassau en Fort Berkeley op Antigua zijn hier voorbeelden van. Ook de Spaanse kolonisten volstondden bij de eerste aanleg van hun steden met dit principe van verdediging. Dit was vanzelfsprekend omdat zij als eerste -en lange tijd enige- Europese macht in de archipel geen serieuze belagers hadden tegen wie zij niet waren opgewassen. Pas toen de Engelsen, Hollanders en de Fransen hun entree in de archipel maakten werden *San Juan op Puerto Rico* en *Havana op Cuba* in 1633 en 1674 met een stadsmuur versterkt.

Overigens legden ook de Hollanders steden aan volgens het -door de auteur te noemen- 'open versterkingsmodel' dat door de Engelsen en de Fransen werd gehanteerd. Dit gebeurde slechts indien er geen dringende redenen waren voor een volledige verdedigingsgordel. Bijvoorbeeld indien het achterland geen corridor voor een te vrezen vijand vormde of op zich een natuurlijke verdediging vertegenwoordigde. Philipsburg op Sint Maarten met nieuw Fort Amsterdam (1737), Paramaribo (1667) met Fort Zeelandia en een serie forten in de monding van de Surinamerivier, bestaande uit Fort Nieuw Amsterdam en kleinere versterkingen, en Kaapstad (1666) met Fort de Goede Hoop zijn voorbeelden van Nederlandse steden overzee gebouwd volgens het open versterkingsmodel.

Plantagehuizen en stadshuizen

Curaçao, landhuis en *kas krioyo*

Het plantagehuis en het stadshuis op Curaçao moeten zich elk volgens een eigen lijn hebben ontwikkeld.

Met de aanleg van Willemstad in 1634 werd de trend gezet voor het grondplan van het stadshuis. Een zo efficiënt mogelijk gebruik van de grond binnen de stadsmuren resulterende in smalle kavels bebouwd met huizen in meerdere lagen die tegen elkaar aan werden gebouwd en zo met elkaar straatblokken vormden. In Punda onderscheidt het voormalige ommuurde stadsdeel zich in bouwhoogte en dichtheid nu nog op een opvallende wijze van het later oostwaarts aansluitend aangelegde Pietermaai ondanks latere vervanging van dit deel.¹⁷ In Otrobanda, aan de andere zijde van de Sint Annabaai, waar uit concurrentie-overwegingen aanvankelijk slechts 'klijne woningen voor geringe mensen' mochten worden gebouwd en 'dat alle de woningen ofte packhuysen niet hooger zullen moogen getrocken werden als één verdiepinghe hooch'¹⁸, zijn later verdiepinghuizen verrezen gemiddeld lager en in een losere verkaveling dan in Punda. Nabij Willemstad in het buitengebied verrezen omstreeks 1700 grote huizen op kleinere stukken grond. De huizen hadden een uitgesproken woonfunctie, van echte plantages was hier geen sprake, sommige huizen werden als buitenverblijf opgericht. Deze buitenplaatsen met hun in aanleg aan het stadshuis ontleende vorm, kunnen door hun stedelijke oorsprong, niet geheel tot de met de term landhuizen aangeduide plantagehuizen worden gerekend.

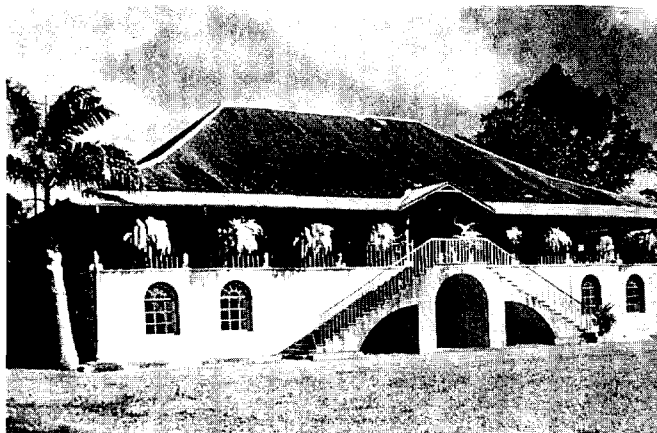
De landhuizen hebben betrekking op het woonverblijf met bijgebouwen van de plantage-eigenaren. Grote landhuizen of uitgestrekte plantages komen meest in het westen van Curaçao voor. Deze *kas grandi* (groot huis) zijn vergelijkbaar met de *great houses* en *habitations* van respectievelijk

de Engelse en Franse kolonisten in de West-Indische archipel.

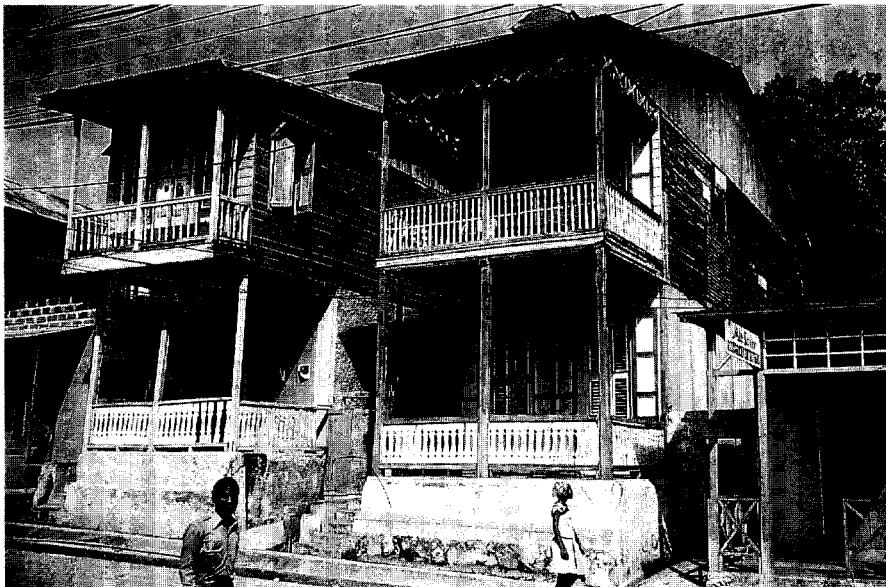
De karakteristieke galerijen van het Curaçaose plantagehuis zijn volgens Newton¹⁹ door Joodse planters uit Brazilië op Curaçao geïntroduceerd. Zij zochten hun toevlucht op Curaçao en stichtten hier particuliere plantages nadat de West-Indische Compagnie in 1654 haar bezittingen in Brazilië moest prijsgeven. Doordat zij tot de eerste plantagehouders behoorden en bovendien bekend waren met de galerijbouw in Brazilië moet de galerij reeds vanaf het begin van de bouw van de plantagehuizen, in de laatste decennia van de 17e eeuw, tot de uitrusting van het plantagehuis hebben behoord. In de eerste helft van de 18e eeuw is de galerij ook een standaardelement geworden van het stadshuis in Willemstad, in veel gevallen als toevoeging vóór de oorspronkelijke rooilijn waardoor als het ware een nieuwe rooilijn is ontstaan. Landhuis en stadshuis moeten elk van meet af aan eigen architectonische elementen hebben gehad, respectievelijk galerij en kern, die later voor beide typen gemeengoed zijn geworden.

Hiermee demonstreren het landhuis en het stadshuis op Curaçao tevens hun Europese oorsprong.

Het huis van de plantagearbeider en het eenvoudige stadshuis daarentegen tonen een duidelijk op elkaar aansluitende ontwikkeling die van West-Afrikaanse oorsprong is. Na de afschaffing van de slavernij in 1863 is het grondtype van de *kas di yerba*²⁰, bewoond door de plantagearbeider, middels een aantal overgangsvormen getransformeerd tot het bescheiden stadshuis dat voornamelijk aan de periferie van de laat-19e eeuwse stad voorkwam. Overgangsvormen laten een mengeling zien in het materiaalgebruik voor wanden -koraalsteen, hout, geplette olieblikken, steen- en dakenriet, gegolfd plaatijzer, dakpannen.²¹ Ondanks de grote verscheidenheid in materialen en de vele combinaties hiervan in de verschijningsvorm, heeft de morfologie van het oorspronkelijke type in de overgangs-



Afb. 5 en 6. St. James's Barracks in Port of Spain, Trinidad, is een Engelse variant van het plantagehuis. (Foto: A. Acworth.) Dit groot-woonhuistype met een open galerij op een gesloten begane-grond-blok wordt ook aangetroffen op Curaçao (Plantersrust, zie foto bij artikel Carel Weeber) en zelfs in het voormalige Nederlands Indië (Residentswoning te Bogor, Indonesië). (Foto: Ronald Gill.)



Afb. 7. De Haïtiaanse *caille* heeft zich ontwikkeld tot een stadswinkelhuis dat op een bijna volmaakte manier is geïntegreerd in de stedenbouwkundige structuur van Port au Prince. (Foto: Ronald Gill.)

vormen stand gehouden. Het schema van de symmetrische gevel met een toegangsdeur in het midden en flankerende ramen, het schilddak, en de wijze van uitbreiding door achterwaartse vermenigvuldiging van de doosvorm, zijn in de ontwikkelingscyclus van plantagearbeidershuis tot stadswonhuis onveranderd gebleven. Naar oorsprong en ontwikkelingscyclus zou ik deze huizen willen typeren als *kas krioyo*, een door de lokale bevolking gevormd type.

Haïti, van *caille* tot stadswinkelhuis

Op Haïti vindt het huis van de plantagearbeider, de *caille*, haar oorsprong in twee typen: het geïmporteerde West-Afrikaanse doosvormige stenen type met het front aan de lange zijde, ook op Curaçao voorkomend als *kas di yerba*; en het inheemse houten type van Indiaanse oorsprong, eveneens doosvormig, echter met het front aan de korte zijde, vaak voorzien van een kopveranda. Waarschijnlijk is het deze eigenschap geweest van de toegang aan de korte zijde, die de *caille* van inheems Indiaanse oorsprong heeft laten doorgroeien tot het latere stadswinkelhuis dat in de steden op Haïti gemeengoed is geworden. Het stadshuis in Port au Prince is smal en diep en heeft soms één maar meestal twee verdiepingen; op de begane grond een winkel met veranda, daarboven een woonverdieping met een balkon boven de veranda. De verdiepinghuizen zijn uit hout opgetrokken en zijn van elkaar gescheiden door smalle stegen, gebruikt voor de afvoer van water en de toegang tot het achtererf. Hierdoor manifesteren zij zich in het stadsbeeld als smalle vrijstaande verdiepinghuizen die een treffende gelijkenis met het type van hun oorsprong, de inheemse bescheiden houten *caille*, vertonen. Tegelijkertijd voegen zij zich op een vanzelfsprekende wijze in in

het stedelijke weefsel van Port au Prince.²²

In de architectuur van het Haïtiaanse huis is ook de neiging tot het gebruik van kleur en de toepassing van ornamenten duidelijk merkbaar. Boeiborden en balkonhekken worden veelvuldig in fraai 'figuurzaagwerk' uitgevoerd. De patronen hiervoor zijn afkomstig van de ornamenten van geprefabriceerde gietijzeren gebouwen die aan het einde van de 19e eeuw uit Frankrijk werden ingevoerd, zoals de *Marché de Fer* in Port au Prince. Eerst toegepast aan de stadsvilla's van de elite, schoof dit gebruik later door naar het eenvoudige plantagearbeidershuis. Naast patronen van Victoriaanse oorsprong werden ook *vèvé* patronen uit de voodoo-cultuur gebruikt.²³

Jamaica en Trinidad, Georgian architectuur en het *small settlers'* huis

De Engelse architectuurstijl uit de periode van de koningen George, die van de 18e eeuw doorliep tot in de vroege 19e eeuw, heeft model gestaan voor de architectuur van het overgrote deel van de eilanden van de West-Indische archipel. Het tropische klimaat en de voorhanden zijnde bouwmaterialen hebben deze architectuur vervolgens een eigen gezicht gegeven, door Gosner getypeerd als *Caribbean Georgian*.²⁴ De introductie van de Georgian architectuurstijl werd vereenvoudigd door de verschijning vanaf 1715 van geïllustreerde architectuurhandboeken, waaronder als eerste een Engelse vertaling van Palladio's *Quattro Libri*. Voor de architectuur in de Engelse koloniën in de West-Indische archipel en in Noord Amerika hebben James Gibbs' *Book of Architecture* uit 1728, en William Adam's *Vitruvius Scotius* uit 1750, door hun beschrijving en illustratie van vooral de kleinere gebouwen, een grote invloed gehad. Kerken en openbare gebouwen in het Britse deel

van de West-Indische archipel vertonen als vanzelfsprekend een grotere gelijkenis met hun *counterparts* in Engeland dan andere gebouwsoorten. Tussen de eilanden van Brits West-Indië is de stadsarchitectuur onderling weinig verschillend, doordat er veel uitwisseling bestond tussen de steden als bestuurs- en handelscentra. In de plantagehuizen worden de verschillen groter.

Over de oorsprong van het plantagehuis is weinig met zekerheid vast te stellen. Het plantagehuis, een begane grond structuur met rondgaande galerij, heeft in de Franse koloniën haar grootste bloei gekend. Niet zeker is het of dit type van het plantagehuis met de Fransen meekwam, die na de nederlaag tegen de Engelsen in 1763 uitweken naar het zuiden van de Verenigde Staten, en vervolgens naar de West-Indische archipel oversloeg, of dat het juist als West-Indisch prototype naar het noorden toe werd verspreid.²⁵

De Engelse variant van het Franse plantagehuis is een open structuur met een rondgaande galerij om een woonkern in houtbouw, geplaatst op een stenen min of meer gesloten onderbouw voorzien van boogvormige openingen, zoals te zien is aan het laat-19e eeuwse *New Forest Great House* op Jamaica. Dit type komen we ook tegen in Trinidad, nu niet als plantagehuis maar als woonverblijf van de garnizoenscommandant, *St. James's Barracks* in Port of Spain. En ook in een meer bewerkte vorm met stenen trappen tegen de massieve onderbouw aan, in *The Savannah* in Barbados. Opvallend is dat dit groot-woonhuistype ook werd gebruikt als model voor openbare gebouwen die een ruime plattegrond vereisten. Het militair hospitaal *Plantersrust* op Curaçao werd omstreeks 1890 naar dit model gebouwd.²⁶ Zelfs in de Oost-Indische archipel, het voormalige Nederlands Indië, is deze bouwvorm gehanteerd voor het verblijf van de assistent resident van Buitenzorg in het huidige Bogor.

Evenals op Haïti heeft het stadshuis naast de woonfunctie op de verdieping ook een winkelfunctie op de begane grond. Hierin zijn twee typen te onderscheiden, stadswinkelhuizen met een vlakke straatgevel, of met een uitstekende verdieping rustend op kolommen waardoor er op de begane grond een galerij wordt gevormd die van huis tot huis tot een straatgalerij wordt aaneengeregen.

Een apart huistype ontstaat op het platteland van Jamaica en ook op Trinidad en Tobago in de tweede helft van de 19e eeuw na de afschaffing van de slavernij en met de immigratie van contractarbeiders uit India, die het werk op de plantages van de slaven overnamen. In Jamaica zijn dit de bescheiden huizen van de *small settlers*, de ex-slaven die kozen voor de exploitatie van een eigen stukje grond waarop marktgewassen werden verbouwd. Ofschoon de huizen in aanleg Victoriaans waren, haalden deze van oorsprong Afrikaanse kleine landbouwers hun inspiratie uit de eerdere *Georgian* architectuur. Het resultaat is een

Jamaican vernacular stijl, een kleinschalige lokale architectuur samengesteld met inheemse bouwmaterialen.

In Trinidad en Tobago deed zich na de afschaffing van het systeem van contractarbeid in 1920 een soortgelijke ontwikkeling voor. De voormalige plantagearbeiders uit de streek Uttar Pradesh in India, vestigden zich als kleine landbouwers en bouwden hun kleine huizen meestal in hout, naar de karakteristieke ornamentiek *gingerbread houses* genoemd, een verwijzing naar de verfijnde ornamentiek van de Hindu tempels uit het land van herkomst.

Verscheidenheid als kwaliteit

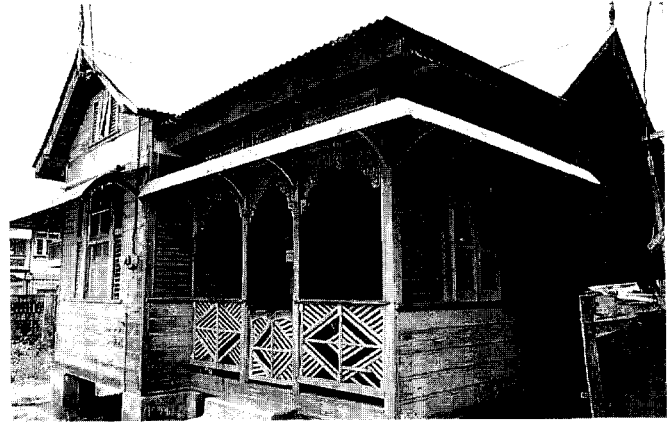
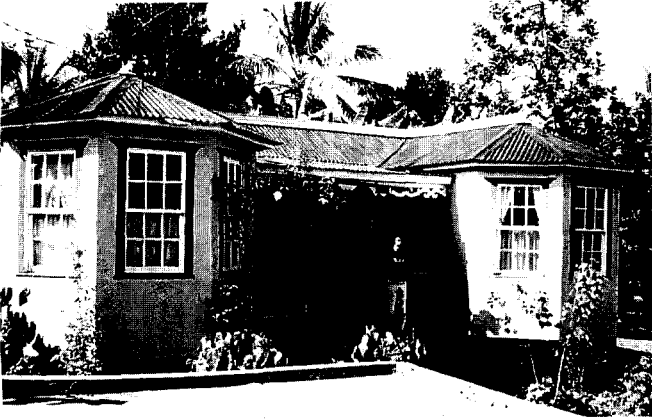
Bij de ontwikkeling van de architectuur en stedeboouw in de West-Indische archipel heeft verscheidenheid in met name de architectuur, zich onmiskenbaar als een blijvend fenomeen gemanifesteerd. Cultuuroorsprong en lokale bouwmethoden en materialen hebben de architectuur haar verscheidenheid en lokaaltypisch²⁷ karakter gegeven. Vormbepalende condities uit Europa afkomstig zoals van stedeboouwkundige normen en richtlijnen van de Spaanse kolonisator en de architectuurhandboeken geïntroduceerd door Engelse bezetters, hebben voor groepen eilanden behorend tot één bezetter uniformerend gewerkt. Tegelijkertijd heeft dit bijgedragen tot verscheidenheid in de architectuur van de eilanden die bezit waren van koloniserende naties met een verschillende cultuuroorsprong. Een bijdrage aan de verscheidenheid is ook geleverd door een eigen kleurgebruik en toepassing van ornamenten en door, wat ik zou willen noemen, 'inheemse raaparctitectuur', tot stand gekomen door het rapen en winnen van bouwmaterialen uit de directe omgeving waaronder *kas di yerba* op Curaçao, *kas di torta* op Aruba en de *caille* op Haïti. Het meest treffende voorbeeld van integratie van uit Europa ingevoerde stedeboouw en architectuur van lokale oorsprong is de inpassing van de stadshuizen met de inheemse *caille* als oorsprong in het stedelijk rooster van Port au Prince op Haïti. Het lijkt onwaarschijnlijk dat een zo geslaagde integratie van deze schaal door andere voorbeelden wordt geëvenaard. De verscheidenheid in de architectuur en stedeboouw in de West-Indische archipel verkrijgt eerst dan kwaliteit wanneer er sprake is van een vanzelfsprekende integratie van de cultuurruitersten die de archipel domineren.

Noten

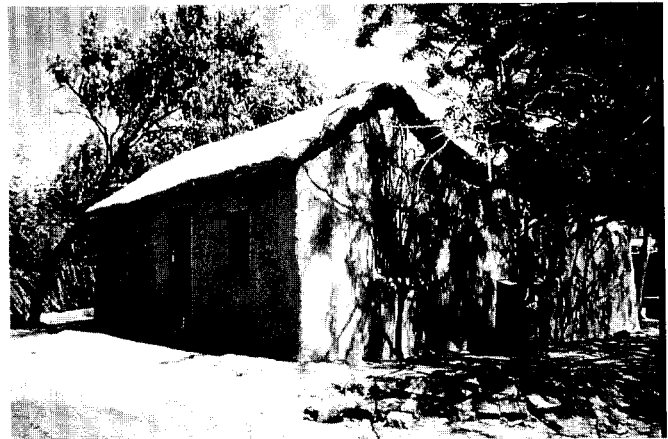
- 1 Met dank aan prof.dr.ir. C.L. Temminck Groll voor zijn waardevolle opmerkingen bij het concept.
- 2 Op Curaçao zijn het ook Portugezen uit de Kaap Verdische eilanden die in een latere periode als immigranten binnenkwamen.
- 3 F.R. Fosberg (ed.), *Man's Place in the Island Ecosystem*, Honolulu, 1963.
- 4 David Buisseret, *Historic Architecture of the Caribbean*, Kingston, 1980.
- 5 Pamela Gosner, *Caribbean Georgian. The Great and Small Houses of the West Indies*, Washington DC, 1982.
- 6 Jack Berthelot en Martine Gaumé, *Kaz Antiyé. Caribbean Popular Dwelling/L'Habitat populaire aux Antilles*, Paris, 1982.
- 7 De auteur werkte twee jaar op Jamaica en vier jaar op Curaçao.
- 8 John W. Reps, *The Making of Urban America. A History of City Planning in the United States*, Princeton, 1965, p.28.
- 9 Ibidem. Reps maakt alleen melding van Santo Domingo als mogelijke replica van Santa Fé. Voor zover bekend bij de auteur is nog niet eerder een morfologisch verband gelegd tussen de Spaanse koloniale vestiging Spanish Town op Jamaica en Santa Fé als Spaanse modelstad.
- 10 Ibidem.
- 11 Van dit aantal stammen zo'n 350 monumenten uit de zestiende, zeventiende en achttiende eeuw. Met elkaar een zeldzame verzameling historisch waardevolle gebouwen van dezelfde cultuuroorsprong op één plaats geconcentreerd buiten het oorspronkelijke cultuurgebied.
- 12 H.P. Jacobs, *A Short History of Kingston, part 1 (1692-1871)*, Kingston, 1976.
- 13 Carlton Robert Ottley, *The Story of Port of Spain, Capital of Trinidad West Indies from the Earliest Times to the Present Day*, Trinidad, 1962.
- 14 Willemstad, Curaçao, vertoont in vorm, grootte en stadsmodel een treffende gelijkenis met Buren in Gelderland (zie de zestiende-eeuwse plattegrond van Jacob van Deventer).
- 15 Ronald Gill, 'Jakarta's Urban Heritage; Herstel van het stedelijk geheugen van Kota', *Bulletin KNOB*, jrg.90, 1991, nr.6, p.193-204.
- 16 C.L. Temminck Groll, 'Nieuw Amsterdam in Noord-Amerika vergeleken met andere Nederlandse 17e-eeuwse stedestichtingen', In: *Leids Kunsthistorisch Jaarboek*, 1984, p.457-465.
- 17 Joh. Hartog, *Het verhaal der Maduro's en Fotoalbum van Curaçao 1837-1962*, Aruba, 1962.
- 18 Brief van Matthias Beck d.d. 20 augustus 1707 aan bewindhebbers, aangetroffen in: M.D. Ozinga, *De monumenten van Curaçao in woord en beeld*, 1959, p.24-32.
- 19 Michael A. Newton, *Architectuur en bouwwijze van het Curaçaose landhuis*, Delft, 1990, p.87 e.v.
- 20 Een doosvormig huis met wanden van gepleisterde koraalsteen en een dak van riet. Dit oud-Curaçaose huis is in vorm en bouwtechniek verwant aan de traditionele West-Afrikaanse dorpswoning.
- 21 Op Aruba treft men ook het leemdak aan bij de *kas di torta*. Wand en dak van dit lokale huistype worden opgetrokken uit een vlechtwerk van cactusvezelstroken afgepleisterd met gestabiliseerde klei die ter plaatse wordt gewonnen en geprepareerd. Dit huistype ontleent haar naam -*torta* is schildpad- aan het gladde en harde uiterlijk van het dak en komt nog sporadisch voor op het tegenoverliggen-

de vasteland van Zuid-Amerika. De auteur en Richard Eman troffen in 1983 nog een gaaf exemplaar aan op Yamanota, Aruba. Zie ook G. Gasparini, e.a., *Paraguana, Tradiciones y cambios en el habitat de una región venezolana*, Caracas, 1985.

- 22 Het grondtype van de Haïtiaanse *caille* is door Haïtiaanse immigranten meegenomen naar het zuiden van de Verenigde Staten en staat daar bekend als het *shotgun house* met een identieke vorm en veranda aan de voorzijde.
- 23 *Vèvè*-patronen zijn in zand getrokken symbolen van goden die bij een voodoo-seance worden opgeroepen.
- 24 Pamela Gosner, op.cit., p.13.
- 25 Ibidem, p.22.
- 26 Zie foto bij het artikel van Carel Weeber, elders in dit nummer.
- 27 R.G. Gill, *Is een eigen architectuur op de Antillen mogelijk? Een analyse*, Diërsrede Universiteit van de Nederlandse Antillen, (UNA publicatie no.XVIII) 1983.



Afb. 8 en 9. Met het small settler's huistype dat na de afschaffing van de slavernij ontstaat, wordt een kleinschalige lokale vernacular architectuur geboren, op Jamaica bewoond door ex-slaven, op Trinidad door de voormalige contractarbeiders uit India. (Foto's: Ronald Gill.)



Afb. 10, 11, 12, 13. Raaparchitectuur. Kas di yerba op Curaçao en kas di torta op Aruba, samengesteld met uit de directe omgeving geraapte en gewonnen materialen naast raaparchitectuur uit Sierra Leone, West Afrika. Het Curaçaose rietdakhuis heeft haar counterpart in Afrika, het Arubaanse leemhuis heeft dit op het vasteland van Zuid Amerika, op het tegenoverliggende schiereiland Paraguaná. (Foto's: Ronald Gill.)