

# What's in a name?

## Nieuw licht op Moulins hofstede, de vroegste aanleg van buitenplaats Elswout te Overveen

Inger Groeneveld

Elswout te Overveen is van grote betekenis voor de geschiedenis van de Nederlandse architectuur en tuinkunst. Bekend was al dat deze bijzondere buitenplaats door verschillende verbouwingen meer dan eens exemplarisch was voor een nieuwe bouwstijl. Nu is gebleken dat dit ook al het geval was bij de stichting in de zeventiende eeuw.

Hoewel het huis en de tuin door de vele ingrepen onherkenbaar zijn gewijzigd, is de eerste bouwfase nog te reconstrueren dankzij een groot aantal kaarten, (bouw)tekeningen, prenten, schilderijen en een gedetailleerde reisbeschrijving. Hierbij moeten in de eerste plaats de schilderijen van Jan Pauwelszn. Wouwerman

(afb. 1), Jan van der Heyden (afb. 8) en Gerrit Berckheyde (afb. 9) worden genoemd.<sup>1</sup>

Gezien het uitgesproken classicistische karakter van Elswout op deze schilderijen is het verwonderlijk dat er tot nog toe betrekkelijk weinig aandacht is geweest voor de vroegste geschiedenis, en evenmin voor de stichter, Carl Jansz. du Moulin (circa 1587-1588 - na juni 1667).<sup>2</sup>

In de literatuur over Elswout, waaronder het standaardwerk *De Nederlandse Buitenplaats* door H.W.M. van der Wijck, wordt de periode Du Moulin (1633-1654) niet afzonderlijk gewaardeerd, maar afgedaan als een vaag voorstadium van de periode



Afb. 1. Jan Wouwerman, *Huis Elswout in Overveen vanuit het noordoosten (uitsnede)*, gesigneerd J.W., circa 1655 (Particuliere collectie)

onder Gabriël (van) Marselis (1654-1673). Tevens wordt aangenomen dat er pas na 1642, bij de aanleg van een zandvaart, sprake zou zijn geweest van echte bouwactiviteiten, die met onderbrekingen onder Gabriël Marselis rond 1660 tot een einde zouden zijn gekomen.<sup>3</sup> Deze onjuiste voorstelling van zaken is veroorzaakt door legendevorming rond de persoon van Carl du Moulin. Bron hiervan is het veel geciteerde artikel over Elswout van de Haarlemse archivaris C.J. Gonnet (1842-1926), postuum verschenen in *Jaarboek Haarlem 1933*. Wat de stichtingsgeschiedenis van Elswout betreft volstond Gonnet – op de vermelding van enkele transportakten na – met een letterlijk citaat van ‘een kroniekje uit 1703’ dat in het bezit zou zijn geweest van de schrijver Pieter Langendijk (1682-1756).<sup>4</sup> Daarin werd ‘zekere Carel Molijn’ voorgesteld als een tot koopman omhooggetrouwde twijndersgast, die met zijn vergaarde kapitaal begonnen was aan de bouw van een prachtige hofstede, waarvoor onder andere duinen werden afgegraven. Maar ‘het fortuin keerde hem de rug’. Door schipbreuk en kaperijen bankroet gegaan, eindigde de – in Gonnets woorden – ‘mislukt volbouwer’ op zijn oude dag weer als twijndergast.<sup>5</sup>

Als enige heeft wijlen Ruud Meischke Elswout reeds op 1635 gedateerd, daarbij wijzend op de stilistische overeenkomst met Huis ten Bosch (1628). Hij voegde hier overigens wel aan toe: ‘De bouwheer van Elswout, een Haarlems drapenier, zal het verafgelegen Huis ten Bosch niet gekend hebben en kan het moeilijk aan zijn bouwmeester als voorbeeld hebben aangewezen. Het kan alleen Jacob van Campen zijn die beide huizen verbindt.’<sup>6</sup> Mede dankzij aanvullend archiefonderzoek is het mogelijk gebleken Meischke’s datering te bevestigen en zelfs te preciseren, en bovendien nieuw licht te werpen op het oorspronkelijke ontwerp voor Moulin’s hofstede en de vermoedelijke maker daarvan.

### Totstandkoming 1633-1635

De bouwheer van Elswout, Carl du Moulin, blijkt geen drapenier te zijn geweest, maar een van oorsprong Zuid-Nederlandse koopman die, volgens eigen zeggen, reeds op zeer jonge leeftijd in 1606 ‘geweest is in den staet van der Moscouw ende aldaer genegotieert ende gehandelt heeft’. Nadat de in Amsterdam woonachtige, dan vijftientigjarige Du Moulin in 1613 lucratieve Russische handelsprivileges wist te vergaren, groeide hij uit tot één van de belangrijkste Ruslandhandelaren van de Republiek.<sup>7</sup> Hij handelde in van alles: van Perzische zijde, kaviaar en grote partijen juwelen tot bulkgoederen als graan en vis. Dat over zijn privéleven veel minder bekend is, komt doordat hij langere perioden achtereen in Archangelsk en andere Russische steden woonachtig was, maar ook door zijn lutherse gezindte.<sup>8</sup>

Du Moulin leek zijn zaken goed voor elkaar te hebben toen hij ergens tussen mei 1630 en maart 1633 Amsterdam verruilde voor Haarlem.<sup>9</sup> Hij had grote winsten gemaakt, had net een tienjarig monopolie op de export van Russische potas op zak en was in de jaren dertig de belangrijkste leverancier van Zweeds ijzer aan de tsaar voor de wapenproductie.<sup>10</sup> Zo was hij in 1631 één van de Ruslandhandelaren die de tsaar een lening van 40.000 rijksdaalders verstrekke om in Amsterdam wapentuig aan te

schaffen en soldaten te werven. Eén van de andere geldschieters was de jonge Gabriël Marselis jr. (Hamburg 1609 - Amsterdam 1673), die later de hofstede van Du Moulin zou kopen en Elswout zou gaan noemen.<sup>11</sup> Du Moulin werd in zijn nieuwe woonplaats lid van de Lutherse kerk in de Witte Herenstraat en zelfs korte tijd ouderling, in de jaren 1635-1636. Daarnaast was hij rond 1639 ook voogd van de in Leiden studerende Valentijn Biels jr., zoon van de Russische hofarts.<sup>12</sup> Du Moulin trouwde op een onbekend moment vóór februari 1637 met de Hamburgse Margrita Rubbens (Ribbens) (geboren circa 1597), weduwe van Lodewijck Vermeulen (Vermüllen).<sup>13</sup> Zij had uit haar vorige huwelijk een zoon en een dochter, Gillis en Maria, die voor



Afb. 2. Detail uit een gekleurde manuscriptkaart van de heerlijkheid Brederode, georiënteerd op het oosten, zijnde een kopie door J. van Varel in 1775 van een kaart door Pieter Wils uit 1635 (Prentenkabinet van de Universiteit Leiden)

zover bekend de enige kinderen zijn die Carl du Moulin heeft gehad.

Op 16 maart 1633 kocht 'Carel de Molin coopman binnen Haerlem' van de erfgenamen van Cornelis Jansz. Argeman een stuk grond te Tetrode (Overveen) 'met huijs & schuijer bepotinge & heijningen (...) staende groot & geheel vollenges het morgenboeck vijff morgen een hondt (...)'.<sup>14</sup> Gelet op de omschrijving van de perceelbelending van de tweede aankoop in januari 1634, heeft Du Moulin waarschijnlijk dit eerste perceel als uitgangspunt genomen voor de aanleg van zijn hofstede (afb. 3, nr. 1). Alle aan het eerste grondstuk belendende percelen werden in het voorjaar van 1634 gekocht (afb. 3, nr. 2, 3 en 6).<sup>15</sup> Aangezien de hofstede inclusief oprijlaan reeds te zien is op de kaart van de heerlijkheid Brederode van Pieter Wils uit 1635, en tevens door deze landmeter wordt vermeld als meetkundig referentiepunt voor landerijen te Overveen in het kaartboek van het Heilige Geesthuis uit 1636, zal de bouw van de hofstede reeds in 1633 of 1634 zijn gestart (afb. 2).<sup>16</sup> Nog een indicatie dat er reeds rond 1635 sprake was van een aanleg van de buitenplaats is het feit

dat in februari 1635 voor de buitenwereld duidelijk was dat Du Moulin voor een aaneengesloten, regelmatig landgoed veel over had. Eén van de schepenen van Tetrode was hem toen namelijk net vóór bij de aankoop van een klein perceel op de hoek van de Lytweg en de westelijke heerweg. Hij zou dit slechts drie weken later aan Du Moulin doorverkopen voor bijna het driedubbele (afb. 3, nr. 8).<sup>17</sup> In ieder geval kwam het huis vóór februari 1637 gereed, omdat Du Moulins echtgenote Margrita Rubbens er toen kennelijk al was ingetrokken.<sup>18</sup> Moulins hofstede is daarmee dus gebouwd ná Huis ten Bosch in Maarssen, maar tegelijk met het huis van Constantijn Huygens in Den Haag en vóór buitenplaatsen als Westwijck (Philip Vingboons, 1637), Elsenburch (Philip Vingboons, 1637), Vredenburg (ontworpen vanaf 1639, Pieter Post) en het Hof te Bergen (aanleg vanaf 1643).

Het landgoed van Carl du Moulin betrof tot 1642 het hele gebied tussen de beek ten noorden van het Hemelsduintje, de oostelijke heerweg van Overveen naar Aerdenhout, of Neerweg (tegenwoordig Elswoutlaan), de zuidelijke heerweg of Lytweg en de westelijke heerweg of Buurweg (afb. 3). Aangrenzend, ten zuiden



Afb. 3. Bewerkte uitsnede uit de op het westen georiënteerde manuscriptkaart van Carl du Moulins hofstede en landerijen te Overveen, door Pieter Wils, mei 1642 (Nationaal Archief Den Haag). De nummers hebben betrekking op de volgorde van aankoop door Du Moulin: nr. 1 een stuk grond met een huis en schuur (3-1633), nr. 2. een stuk grond (1-1634), nr. 3 de hofstede Stuyvesant met landerijen (2-1634), nr. 4 de hofstede Meersenburch (2-1634), nr. 5 weiland (3-1634), nr. 6 Aefgens Croft (4-1634), nr. 7 een boomgaard (4-1634), nr. 8 een huis en erf (2-1635), nr. 9 land tot aan de houtvaart (5-1635), nr. 10 een huis met boomgaard (6-1635), nr. 11 het Hemelsduintje (8-1635), een croft genaamd 'die Loet' (2-1640), (aankoop nr. 13 niet op kaart), nr. 14 een akker van het Elisabethgasthuis (4-1642)

van de Lytweg, bezat Du Moulin verder een grote boomgaard, terwijl ook nog een paar losse percelen, waaronder de hofstede Meersenburch, tot het aanvankelijke grondbezit behoorden.<sup>19</sup>

In dezelfde tijd deed Du Moulin trouwens ook elders grote aankopen. In 1635 kocht hij het Hof te Waarder, een voormalige Johannierter uithof in de buurt van Woerden<sup>20</sup> en een woonhuis aan de westzijde van de Kraaijenhorstergracht (tegenwoordig de Nassaulaan) in Haarlem, iets ten zuiden van de Magdalenastraat, in de buurt van de Lutherse Kerk in de Witte Herenstraat.<sup>21</sup> Dit huis liet hij verbouwen en verfraaien en in de loop der jaren bovendien nog uitbreiden door de aankoop van een aantal buurpanden.<sup>22</sup> Uiteindelijk had het tien kamers, een grote zaal en ook nog enkele keukens en dienstbodenkamertjes. Het had verder bij de verkoop een eigen poort, een ruime binnenplaats, een stal en wagen- en hooihuis. De kamers waren behangen met ‘goudeleer ende andere stoffen’ en er waren bovendeurstukken en schouwen met schoorsteenstukken.<sup>23</sup> Het lijkt geen twijfel dat het interieur van de hofstede ook zo verfijnd was.

### Uitbreiding vanaf 1642

In 1642 wist Du Moulin zijn grondbezit in Overveen uit te breiden tot aan de Houtvaart door de aankoop van landerijen van zijn overleden buurvrouw Lysbet Tyssen. Hierdoor kon hij zijn hoger gelegen zandgronden en duinen als zanderij exploiteren en door deze af te graven tot geestgrond tevens vruchtbaarder maken. Het recht tot afzanden zou Du Moulin reeds sinds juni 1636 hebben bezeten voor de duur van vijftig jaar, wat doet vermoeden dat Du Moulin moeite heeft moeten doen om de gewenste aansluiting op de Houtvaart te realiseren.<sup>24</sup> In het najaar van 1642 deed Ysbrand Dobbius, de zoon van Lysbet Tyssen, de bewuste landerijen over aan Du Moulin, die eenderde van de koopsom aanbetaalde en de rest van het bedrag in de loop van het jaar zou aflossen.<sup>25</sup> Hoewel Carl du Moulin de laatste van de drie termijnen van de koop van Lysbet Tyssens gronden – te voldoen op 1 november 1643 – nooit zelf aan Ysbrand Dobbius heeft voldaan, lijkt het er niet op dat Du Moulin vóór het najaar van 1651 al in ernstige financiële problemen zat. Wel waren de Russische zaken van Du Moulin rond 1640-1642 wat minder florissant dan rond 1630.

Bij de zanderijplannen was van begin af aan Johan Wolfert heer van Brederode betrokken, als pachtheer en verlener van het zandrecht en als eigenaar van de duingronden ten noorden van het Hemelsduintje.<sup>26</sup> In verband hiermee had Andries Wiederhuysen, de baljuw van Brederode, reeds in de zomer van 1642 de genoemde kaart van Pieter Wils van het landgoed van Moulin ontvangen (afb. 3). Met behulp van deze kaart begonnen Du Moulin en (de baljuw namens) Brederode met het rechte trekken van hun gezamenlijke terreinen en wegen, door het bepalen van een nieuwe onderlinge grens, haaks op de noord-zuid gerichte (zicht)as van de hofstede van Du Moulin.<sup>27</sup> Op last van de baljuw en raden van Brederode werd de kaart dienovereenkomstig aangepast door Pieter Wils.<sup>28</sup>

De sloot tussen een voormalig perceel van Tyssen en een perceel van het Gereformeerd Weeshuis werd uitgangspunt voor een nieuwe zandvaart, die vanuit de Houtvaart recht op het Hemels-



Afb. 4. Detail van de kaart van Rijnland uit 1647 door Jan Jansz. Dou en Steven van Broekhuysen, met iets onder het midden ‘Molyns Sant Vaert’ (Archief van het Hoogheemraadschap van Rijnland)

duintje zou aanlopen (afb. 3, nr. 11). Om deze projectie mogelijk te maken kocht Du Moulin in november 1642 en mei 1644 de nog ontbrekende stukjes land. In januari 1645, toen Du Moulin een moestuin verhuurde, was de vaart al in bedrijf. De huurder mocht in de vaart niet vissen of bootjes aanmeren, om de zanders niet te hinderen in hun werk (afb. 4).<sup>29</sup> De zanderij had in die tijd nog géén gevolgen voor het aanzicht van de reeds voltooide buitenplaats. Want bij de verkoop aan Gabriël Marselis in 1654 was de ‘treffelijcke’ hofstede met het nieuw gebouwde huis ‘welbeplant’ en was pas een gedeelte van de hoge gronden ten óosten van de Neerweg ‘afgehaald’ ofwel afgegraven.<sup>30</sup>

Ondertussen waren Du Moulins huis en hofstede het decor voor de huwelijken van zijn stiefkinderen. Als eerste trouwde Gillis met de Amsterdamse Elisabeth van Gistele, een vermogende erfgename uit een Luthers handelsgeslacht dat oorspronkelijk uit Antwerpen kwam. Hun eerste kind, Lodewijk, werd op 15 september 1649 in Haarlem gedoopt.<sup>31</sup>

Op 13 juni 1651 trouwde Maria ‘te Overveen op dr. Carl du Moulins huys of hoffstede’ met de Pommerse vestingbouwkundige Matthias Dögen, sinds 1648 raad en agent van de Keurvorst van Brandenburg in Amsterdam.<sup>32</sup> Dögen had in 1647 in Amsterdam bij Louis Elsevier zijn vestingbouwkundige traktaat *Architectura militaris moderna* [...] gepubliceerd. Of hij al eerder in contact stond met Carl du Moulin is onbekend<sup>33</sup>, dus evenmin of hij eventueel een bijdrage heeft geleverd aan het ontwerp van diens buitenplaats.

### Bronnen met betrekking tot de architectuur

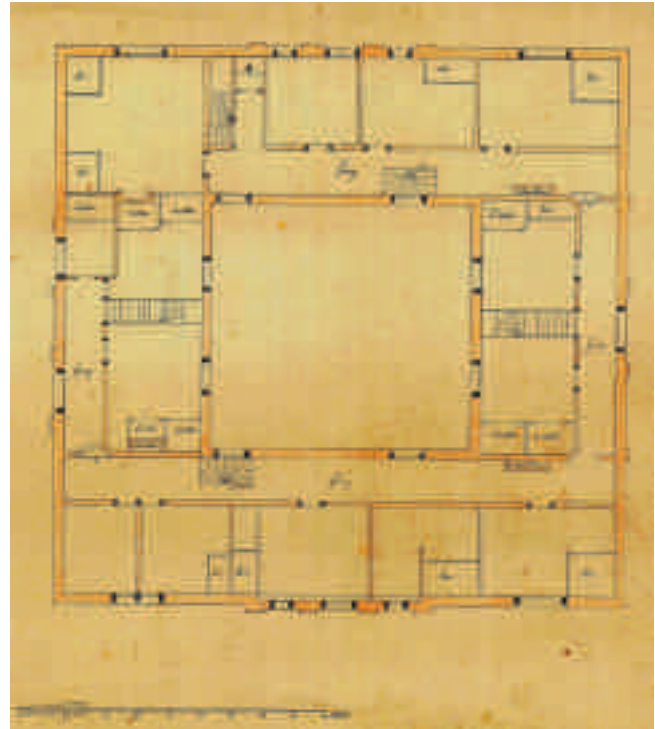
Hoe zag de hofstede van Du Moulin eruit? Helaas geven de transportakten uit 1654 geen gedetailleerde informatie over de ‘treffelijcke welbeplante hoffstede met het nieuw geboude ende



Afb. 5. Batholomeus Ziesenis, Verbouwingsontwerp voor de begane grond van huis Elswout, gesigneerd en gedateerd augustus 1805 (Noord-Hollands Archief)

andere huijsinge'. In de akten wordt verwezen naar een kaart van het landgoed door de landmeter (en architect) Erasmus den Otter, die verloren is gegaan. Voor kennis over de architectuur zijn voornamelijk twee bronnen van belang. Allereerst is er de meergenoemde kaart van Pieter Wils uit april 1642 (afb.3).<sup>34</sup> Op deze kaart is de opvallend harmonieuze symmetrische aanleg van de hofstede zeer precies weergegeven. Hoewel sommigen de kaart als ontwerp hebben opgevat<sup>35</sup>, is de getekende situatie simpelweg de weergave van Du Moulins toenmalige bezit (met kleuren gemarkeerd), namelijk zijn landgoed vlak voor de toevoeging van de gronden van Lysbeth Tyssen, aangevuld met relevante buurpercelen (niet gemarkeerd).<sup>36</sup> De verschillende kleuren geven het grondgebruik aan: geel voor open gronden zoals weilanden (zonder golfjes) en duinen (met golfjes), groen voor boomgaarden en (moes)tuinen, blauw voor water, lichtbruin voor paden en wegen en rozerood voor metselwerk. Daarmee is deze kaart de belangrijkste bron voor de kennis van de architectuur en de tuinen.

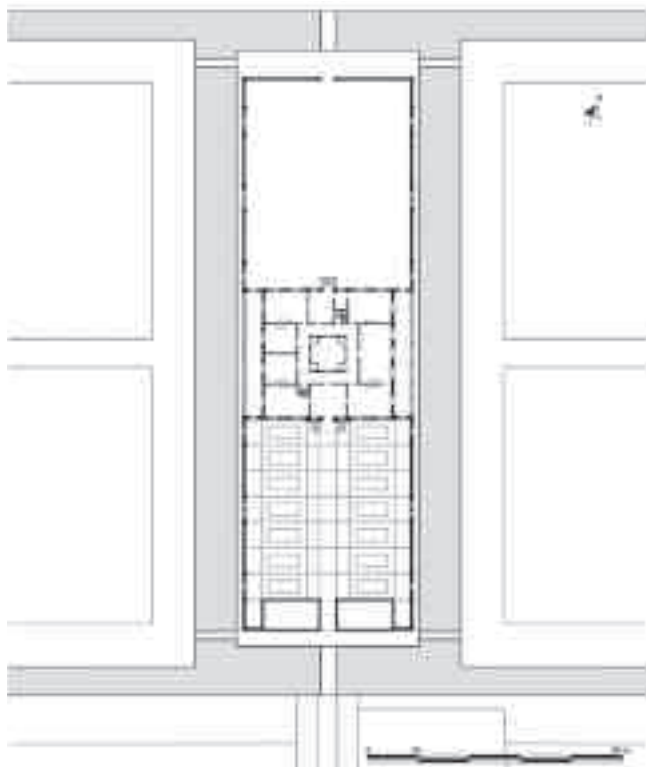
Ten tweede is een schilderij met de signatuur J.W. van belang, toegeschreven aan Jan Wouwerman<sup>37</sup>, die het vroegste gezicht op de voormalige hofstede van Du Moulin betreft (afb. 1). Het schilderij lijkt te zijn vervaardigd op het moment dat de oostelijke tuin reeds door Marselis was geroid, om te worden afgegra-



Afb. 6. Jan Martens, Opmetingstekening van de bestaande toestand van de verdieping van huis Elswout anno 1805 (uitsnede). N.B. Schaalbalk in onbekende c.q. incorrecte voetmaat (Noord-Hollands Archief)

ven, maar vóórdat er door de nieuwe eigenaar veranderingen waren aangebracht aan het voorplein. Daarmee is het te dateren omstreeks 1655. Ondanks het feit dat het een geconstrueerde voorstelling betreft, met de nodige dramatische verbeelding in de weergave van het landschap, kan het schilderij ook als een behoorlijk betrouwbare historische bron voor de architectuur ten tijde van Du Moulin beschouwd worden. Dit blijkt uit een vergelijking met de schilderijen van Jan van der Heyden en Gerrit Berckheyde, en niet in de laatste plaats de opmetingstekeningen uit 1703 van landmeter Maurits Walraven. Deze drie schilderijen van Elswout passen bovendien in de schilderkunstige ontwikkeling van het topografische schilderij in samenhang met de meerkundige studie van het perspectief, zoals die te Haarlem eerder al door onder andere Pieter Saenredam en waarschijnlijk met hulp van landmeter/wiskundige Pieter Wils is beoefend.<sup>38</sup>

Voor kennis over het oorspronkelijke interieur zijn slechts latere bronnen beschikbaar. De voornaamste hiervan is het in het Latijn gestelde reisverslag van de Silesische Hebraïst Christian Freiherr Knorr von Rosenroth (1636-1689). Hij bezocht Elswout in de zomer van 1663 en geeft een gedetailleerde beschrijving van zowel het exterieur als het interieur.<sup>39</sup> Uit een vergelijking van deze beschrijving met de oudste bewaard gebleven plattegronden en doorsnede van het huis, van rond 1805, blijkt dat in de loop van anderhalve eeuw weinig is veranderd aan de interne structuur (afb. 5, 6 en 13).<sup>40</sup> De tekeningen uit 1805 geven zodoende eveneens inzicht in de maatverhoudingen van de oorspronkelijke Hollands-classicistische opzet.



Afb. 7. Hypothetische reconstructie van Moulins hofstede (tekening Marjon Bodewes)

### Exterieur

‘Carl du Moulijns huys of hoffstede’ was gelegen op hoge zandgrond, ten zuiden van het zogenaamde Hemelsduintje. Dit kleine binnenduin, dat door latere eigenaren zou worden afgegraven, was door Du Moulin speciaal ingericht voor de konijnenjacht, inclusief een huisje voor de konijnenweider.<sup>41</sup> Voorbij het Hemelsduintje lagen in noordwestelijke richting hogere duinen. Het nadeel van al deze duinen was natuurlijk het stuifzand, dat vooral aan de noordkant Du Moulins grondgebied plaagde. Afgaande op de kaart uit 1642 besloegen het huis en de omringende tuinen een rechthoekig grondvlak van ongeveer 236 bij 152 meter.

De kern werd gevormd door een nagenoeg vierkant *corps de logis*, dat samen met ommuurde voorhoven aan de noord- en zuidzijde gelegen was op een langwerpige, omgracht terrein. Ten oosten en westen van dit complex lagen tuinen, mogelijk boomgaarden, die op de middenas door een laan doorkruist werden. Hiermee lijkt Moulins hofstede het vroegste voorbeeld van een strikt symmetrisch aangelegde buitenplaats (afb. 7).<sup>42</sup> Het geheel was voorzien van grachten en singels. De grachten werden gevoed door een gekanaliseerde beek die aansloot op de noordwestelijke punt van de singelgracht en die het landgoed in het zuidoosten weer verliet. Het gegeven dat de grachten rond het hof breder waren dan noodzakelijk, en de suggestie van weerbaarheid, gaf de ommuurde hofstede op traditionele wijze een *air* van welgeborenheid.<sup>43</sup>



Afb. 8. Jan van der Heyden, *Huis Elswout in Overveen vanuit het zuidoosten (uitsnede)*, circa 1663 (Frans Hals Museum)

Het maaiveldniveau van de tuinen moet aanvankelijk nog ongeveer even hoog hebben gelegen als dat van het ommuurde hof, ofwel ongeveer op het niveau van het plateau waarop het huidige huis Elswout is gelegen. De op de kaart van Wils afgebeelde grachten buiten de muren laten namelijk geen ruimte voor de van schilderijen van Van der Heyden (circa 1663) en Berckheyde (circa 1670) bekende terrassen of taluds. Deze zullen pas ten tijde van Marselis zijn gevormd in het kader van een nieuwe verdiepte tuinaanleg (afb. 3, 8 en 9).

Moulins hofstede benaderde men vanuit het zuiden via een laan op de middenas. Deze ontsprong halverwege de Lytweg, de verbindingsweg tussen de Buurweg (en de weg naar Zandvoort) in het westen en de Neerweg tussen Overveen en Aerdenhout in het oosten.<sup>44</sup> Deze oorspronkelijke oprijlaan bestaat tegenwoordig in zekere zin nog in de vorm van een zichtas richting Elswout. Aan het einde van de laan, aan de overzijde van de brede hofgracht stond waarschijnlijk een poortgebouw, dat toegang gaf tot het ommuurde voorhof. Dit in 1805 gesloopte gebouw is onder andere bekend van de schilderijen van Van der Heyden en Berckheyde en een opmetingstekening uit 1703. De stijl van de geveldetailering lijkt te duiden op een datering rond 1660, dus ná de periode Du Moulin. In 1663 bevatte het een kolfbaan en een oranjerie, blijkens de genoemde reisbeschrijving.<sup>45</sup> Echter, op het aan Wouwerman toegeschreven schilderij uit circa 1655 staat het poortgebouw in perspectief los achter de oostelijke muur van het voorhof en heeft het een minder langgerekt dakvlak.<sup>46</sup> Dit impliceert dat het oorspronkelijk minder breed was en dus later is verbouwd (afb. 7). Op het schilderij van Berckheyde uit circa 1670 is daarnaast duidelijk zichtbaar dat het metselwerk van de zijmuren van het gebouw niet naadloos overgaat in dat van de verder zo zorgvuldig met pilasters gelede hofmuren en dat deze zijmuren als het ware aan de buitenzijde tegen de tuinmuur zijn gezet (afb. 9).



Afb. 9. Gerrit Adriaensz. Berckheyde, *Huis Elswout in Overveen*, gezien vanuit het noordwesten (detail), circa 1670 (Frans Hals Museum, langdurig bruikleen ICN)

Eenmaal onder de poort door stond men op een volstrekt symmetrisch vormgegeven voorplein. De bestrating van het plein was waarschijnlijk ook al ten tijde van Du Moulin voorzien van een blokkenpatroon, waarvan de banden correspondeerden met de pilasters van de muren, op de wijze van het voorplein van het Mauritshuis (afb. 7 en 10). In eerste instantie stonden er nog geen speelhuisjes (of volières) tegen de zijmuren; deze ontbreken nog op het schilderij van Wouwerman. Hiervoor lijken de hofmuren later ten koste van enkele pilasters te zijn aangepast (afb. 1 en 8).

Aan het voorplein was de voorgevel van het eigenlijke huis, conform de klassieke voorschriften gericht op het zuiden. Het huis bezat sobere gevels van rode baksteen, met als enige decoratie aan elke zijde een middenrisaliet met een pilasterstelling op een basement. Bij de voorgevel bestond deze uit kolossale Ionische pilasters die een fronton droegen, waardoor het huis aan deze zijde sterk op Huis ten Bosch in Maarssen leek. Opvallend was de invulling van het timpaan met bloemslingers dragende putti. Goed zichtbaar vanaf het voorplein waren ook de fraaie schoorstenen op het dak, die elk op de vier hoeken gedecoreerd waren met (Composiete?) pilasters.

Door middel van de vorm, het soort bekroning en het materiaal van de pilasterstellingen was er een subtiel (hiërarchisch) onder-

scheid gemaakt tussen de verschillende gevels. De middenrisaliet van de achtergevel had ook een fronton met putti en bloemslingers in het timpaan, maar hier waren er gestapelde pilasters, Ionisch boven Dorisch. De risalieten van de zijgevels hadden eveneens gestapelde pilasters, mogelijk zelfs Corinthisch boven Compositet (afb. 9)<sup>47</sup>. In plaats van een fronton was er een balustrade die een uitzichtplat afsloot, terwijl festoenen als bij de voor- en achtergevel ontbraken. Op grond van de schilderijen van Jan Wouwerman en Berckheyde lijken de pilasterschachten van de oostgevel te zijn uitgevoerd in natuursteen, terwijl die van de westgevel volgens Berckheyde in baksteen waren uitgevoerd. Indien dit een correcte weergave is van de oorspronkelijke situatie, kan deze curieuze afwijking van de symmetrie hebben samengehangen met het verschil in representativiteit tussen de oost- en westvleugel.

Aan weerszijden van het gebouw gaven poortjes toegang tot straatjes die langs de zijgevels naar het ommuurde achterhof leidden. Deze straatjes waren aan de grachtzijde afgezet met een gelijksoortige balustrade als op de middenrisalieten (afb. 1, 6 en 9).

Het achterhof van Elswout was vermoedelijk de eigenlijke siertuin, een soort hortus conclusus, met een aangenaam microklimaat dankzij de zonverwarmde ommuring. De muur om het ach-



Afb. 10. Vooraanzicht van Elswout, getekend door Maurits Walraven in 1719 (uitsnede), naar een opmeting uit 1703 (Prentenkabinet van de Universiteit Leiden)

terhof was exact zo geleed als die om het voorhof. Via kleine vensters in de muur kon men een glimp van het landschap opvangen, en via een poort in de noordmuur (en een brug over de gracht) moeten de oost- en westtuinen toegankelijk zijn geweest, en daarmee ook het achterland met het voor de konijnenjacht ingerichte Hemelsduintje. Ten tijde van de volgende eigenaar, Gabriël Marselis, was het achterhof een verdiepte warande, verfraaid met beelden en een indrukwekkende fontein

(afb. 8 en 11), maar het is onwaarschijnlijk dat dit al ten tijde van Du Moulin het geval was.<sup>48</sup> Ten eerste waren er toen nog geen lager gelegen gronden buiten het complex waarmee verbinding gemaakt kon worden. Bovendien was het achterhof direct buiten de tuinmuur omringd door grachten, wat een dergelijke geïsoleerde ‘kuip’ nogal vochtgevoelig zou maken. Ook het gebrek aan architectonische verbinding tussen de plint van de noordgevel en de kelder van het huis enerzijds en het verdiepte hof anderzijds, maakt het onwaarschijnlijk dat de oorspronkelijk



Afb. 11. Achteraanzicht van Elswout, getekend door Maurits Walraven in 1719 (uitsnede), naar een opmeting uit 1703 (Prentenkabinet van de Universiteit Leiden)

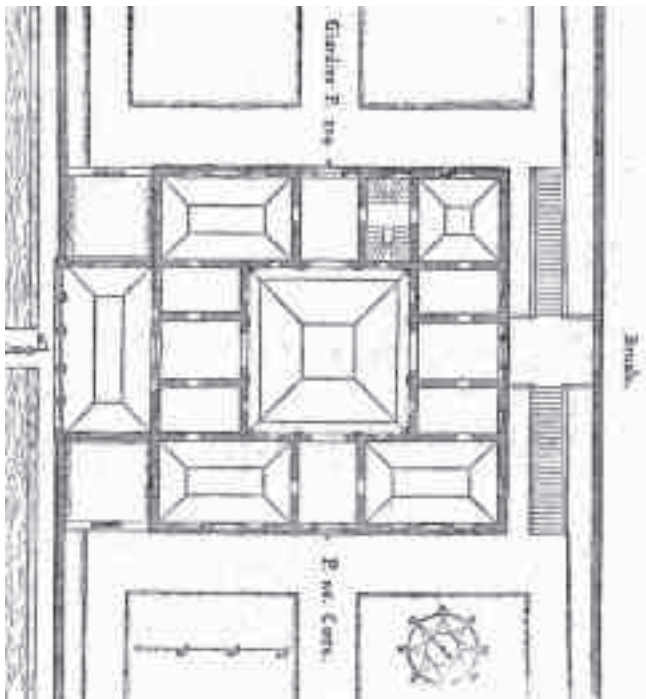


ke aanleg al een verdiepte tuin kende. De muren van de verdiepte tuin hadden beeldnissen op de wijze van het poortgebouw uit circa 1660, wat er ook op wijst dat het verdiepte achterhof pas door Marselis is aangelegd.

### Interieur

Het bijna vierkante huis gaat wat de plattegrond betreft terug op de Romeinse villa, althans de reconstructie daarvan in de publicaties van Palladio en, met name, Scamozzi. Diens plattegrond van Villa Molin was als voorbeeld van een *villa suburbana* in de (landelijke) omgeving van een stad – een ideaal voorbeeld voor Moulins hofstede (afb. 12).<sup>49</sup> De onmiskenbare verwantschap tussen de plattegronden van de villa en de hofstede, maakt het zelfs niet ondenkbaar dat Du Moulin letterlijk Villa Molin heeft willen citeren, ook gezien de positie ten opzichte van de ommuurde *cortile* en *giardino*. Beide (nagenoeg) symmetrische plattegronden tonen een inwendig (molen)kruis, waarmee zij de naam van de bouwheer lijken te symboliseren.<sup>50</sup> Moulins hofstede is in dat geval niet alleen het vroegst bekende voorbeeld in Nederland van een navolging van een Scamozzi-plattegrond, maar ook een bijzonder staaltje van *architecture parlante* avant la lettre.<sup>51</sup>

Het middelpunt van Du Moulins villa was niet een centrale hal als in Villa Molin, maar een binnenplaats bij wijze van atrium, met een omgaande (dichte) galerij waarop alle kamers uitkwamen. De binnenplaats zelf was waarschijnlijk toen ook reeds kruisvormig, door de secreten in de vier hoeken, die toegankelijk waren vanuit de galerij aan de oost- en westzijde.



Afb. 12. Plattegrond van Villa Molin, gepubliceerd in Scamozzi's *L'Idée della Architettura Universale* (1615), hier gekanteld weergegeven omwille van de vergelijking met Moulins hofstede

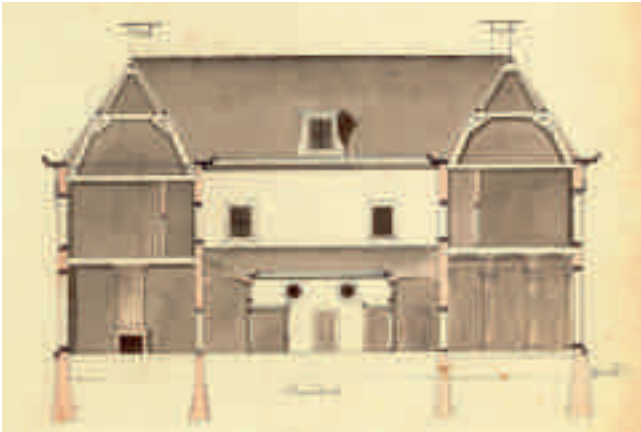
Bij betreding van het voorhuis kon men links en rechts naar de twee zijkamers, en rechtuit naar de galerij en de binnenplaats. Het belangrijkste vertrek, de zaal, lag aan de rechterkant in de oostbeuk en was ongeveer twee keer zo lang als breed, volgens Palladio en Scamozzi de maximale lengtemaat voor een dergelijk representatief vertrek. Uit de genoemde beschrijving van het interieur uit 1663 blijkt dat de zaal ten tijde van Gabriël Marselis gedecoreerd was met pilasters.<sup>52</sup> Afgaande op een bouwtekening uit 1805 waren dit Corinthische pilasters met bloemslingers op de schachten (afb.13).<sup>53</sup> Indien deze kamerhoge pilasters al uit de tijd van Du Moulin stamden, verwijzen ze naar Jacob van Campen. Van Campen ontwierp in 1637 namelijk een soortgelijke decoratie voor de feestzaal en de benedenzaal van Paleis Honselaarsdijk.<sup>54</sup> Ook de benedenzaal van het Mauritshuis werd in dezelfde tijd van pilasters voorzien. Bedenkende dat Moulins hofstede al in februari 1637 werd bewoond, is het mogelijk dat deze vorm van interieurdecoratie hier als eerste is toegepast en daarna door Van Campen naar Den Haag is geëxporteerd.

Interessant is ook de beschrijving van de schouw van de zaal 'met zuilen zo hoog als pilaren'.<sup>55</sup> Dit doet denken aan enkele van de classicistische schouwen die Pieter Post waarschijnlijk voor het Stadhouderslijk Kwartier heeft ontworpen (1640) en voor het kabinet van Amalia in Huis ten Bosch (vanaf circa 1647).<sup>56</sup>

De hoekkamers aan weerszijden van zowel het voorhuis als de zaal waren conform de klassieke voorschriften gericht op het zuiden en/of oosten en hadden volgens de aanwijzingen van Palladio in de plattegrond een maatverhouding van ongeveer 1:  $\sqrt{2}$ . Dit gold ook voor de vierde 'zijkamer' op de noordwesthoek, die waarschijnlijk ook toen al als keuken was ingericht. Dat de maatverhouding en ordening van de belangrijkste vertrekken zo dicht de voorschriften uit de traktaten benaderde, is bijzonder. Wat de hoogte betreft valt op dat de grote zaal (op het oosten) en alle vertrekken op het zuiden een iets hoger plafond hadden dan de andere vertrekken (afb. 6 en 13).

Tussen de keuken en de noordoostelijke zijkamer lag een soort tweede voorhuis, dat als portaal naar het achterhof diende. Daarnaast leidde een spiltrap naar de kelder en de verdieping. In de westbeuk, tussen de keuken en de zuidwestelijke zijkamer, bevonden zich nog twee kleinere kamers, elk met slechts één venster, uitkijkend op de westelijke tuin. Vanwege de muur tussen deze twee kamers was van buitenaf gezien de middelste travee van de westgevel blind (althans op de bel-etage).<sup>57</sup> Mogelijk omwille van een optisch bevredigende proportionering was deze raamloze travee smaller dan de andere twee traveeën van de middenrisaliet, waarmee de gehele middenrisaliet van de westgevel smaller uitviel dan die van de oostgevel (afb. 6, 7 en 9).

Samenvattend had Moulins hofstede in alle opzichten een opmerkelijke mathematische helderheid en symmetrie, volgens de idealen van het classicisme. De opmerkelijke toepassing van een kruisvorm in de plattegrond kan een verwijzing zijn geweest naar de eigen familienaam, waarbij Scamozzi's Vila Molin tot voorbeeld kan hebben gediend. Evenals Villa Molin was Du Moulins 'voortreffelijke' buitenplaats gebaseerd op het concept van de Romeinse villa, wat zowel bleek uit de plattegrond en het exterieur als de representatieve ruimtes. Alhoewel Gabriël Mar-



Afb. 13. Jan Martens, doorsnede van een niet uitgevoerd ontwerp uit 1805 voor de verhoging van Elswout met een hele verdieping, met behoud van het zeventiende-eeuwse zaalinterieur (uitsnede) (Noord-Hollands archief)

selis, de volgende eigenaar, de architectuur van de hofstede grotendeels intact heeft gelaten en hoofdzakelijk fraaie tuinen liet aanleggen, is bij het afzanden van de oorspronkelijke tuinen en de wijziging van het poortgebouw en het voor- en achterhof de oorspronkelijke helderheid van de vroeg Hollands-classicistische hofstede na 1654 enigszins verloren gegaan.

### De architect

Aangezien Moulins hofstede in Overveen overduidelijk een vroeg staaltje van Hollands-classicistische architectuur is, kan het niet anders dan dat één of meer Haarlemse schilder-architecten bij de bouw betrokken zijn geweest. Jacob van Campen (1596-1657) ligt hierbij het meest voor de hand. Ruud Meischke wees reeds op de treffende overeenkomst tussen de voorgevels van Elswout en Huis ten Bosch in Maarssen (1628) en de timpaanvullingen met putti van Elswout en Paleis Honselaarsdijk.<sup>57</sup> Ook de sterke relatie met de traktaten van Palladio en vooral Scamozzi en de overeenkomsten met de interieurs van Paleis Honselaarsdijk en het Mauritshuis zijn aanwijzingen voor Van Campens betrokkenheid. Tenslotte moet gewezen worden op de relatie tussen Carl du Moulin en Johan Wolfert van Brederode. Jacob van Campen heeft voor Van Brederode ‘verscheidene ontwerpen’ gemaakt, waaronder waarschijnlijk de kruissymmetrisch bedoelde tuinaanleg van Amaliastein en de hofpoort met het pilastergelede muurwerk van het voorplein van kasteel Batenstein te Vianen.<sup>58</sup>

Op grond van het beschikbare bronnenmateriaal kunnen ook twee andere ontwerpers met Carl du Moulin in verband worden gebracht. Als eerste moet Pieter Wils (†1647) worden genoemd. Toen Carl du Moulin zijn grondaankopen deed, liet hij die tegelijk door deze Haarlemse landmeter en wiskundige opmeten en in kaart brengen. Dat Pieter Wils zich niet beperkte tot passief meetwerk, maar ook ontwerpen maakte, blijkt onder andere uit zijn plannen voor de stadsuitbreiding van Haarlem vanaf 1642, op verzoek van het stadsbestuur. Als landmeter was hij lid van het lokale Sint-Lucasgilde, het kunstenaarsgilde. Via dit gilde

lijkt een aantal schilders van Wils de kunst van het perspectief en ideale proporties te hebben geleerd, onder wie Pieter Saenredam en Pieter Post. Het is bekend dat Pieter Wils in het vroege voorjaar van 1645 met Pieter Post samenwerkte aan de voorbereidingen voor de bouw van Huis Swanenburg te Halfweg, voor het Hoogheemraadschap Rijnland. Wils maakte waarschijnlijk de terreinopmeting, waarop Post vervolgens het gebouw kon ontwerpen.<sup>59</sup> Wils hoeft dus niet enkel de gronden van Du Moulin te hebben ópgemeten, maar kan ook betrokken zijn geweest bij het ontwerp van Du Moulins hofstede, in het bijzonder van de maten van het totaal van huis, erf, tuinen, grachten en singel.

Ook de schilder-architect Pieter Post (1608-1669) kan met Moulins hofstede in verband gebracht worden. Du Moulin en Pieter Post moeten elkaar al vóór maart 1638 gekend hebben. Toen stond de rijke Ruslandhandelaar namelijk borg voor de jonge kunstenaar, toen deze laatste twee achter elkaar gelegen en samen te voegen huisjes aan de westzijde van de Crayenhorstgracht kocht, om daar te gaan wonen met zijn aanstaande vrouw, de Holsteinse Rachel Ridder(s).<sup>60</sup> Zo werd Pieter Post op één huis na buurman van Du Moulin. Deze borgstelling toont dat Post tot de kring van Du Moulin behoorde, dat deze vertrouwen had in de carrière van Post en graag bereid was een jong koppel op weg te helpen. Dit kan een beloning zijn geweest voor een naar wens voltooide opdracht en dus een mogelijke aanwijzing dat Pieter Post heeft ontworpen voor Carl du Moulin.

Het is opvallend dat het gezin van Carl du Moulin wel vier keer getuige is geweest bij de –gereformeerde– doop van de kinderen van Pieter Post.<sup>61</sup> Dit zou er op kunnen duiden dat er familiebanden bestonden, maar dit is helaas niet na te gaan vanwege de genealogische mist rondom Rachel Ridders en de families Du Moulin, Rubbens/Ribbens en Vermeulen. In ieder geval spreekt ook dit van een nauwe ‘familiaire’ of cliëntelistische band tussen Post, Du Moulin en hun echtgenotes. Carl du Moulin (‘Charles Molijn’) zelf was in 1639 getuige bij de doop van de oudste zoon van Post, Johannes.<sup>62</sup> Du Moulins vrouw Margrita Rubbens (‘Margaretha Molijn’) was het jaar daarop getuige bij de doop van Catharina Post<sup>63</sup>, terwijl op 15 augustus 1643 dochtertje Maria Post werd vernoemd naar Carls stiefdochter Maria Vermeulen.<sup>64</sup> In 1647 was stiefzoon Gillis Vermeulen tenslotte in Den Haag getuige bij de doop van Hendrik Post – vernoemd naar de juist overleden stadhouder – nota bene samen met Amalia van Solms, douairière van Oranje-Nassau.<sup>65</sup>

Pieter Post is zijn carrière begonnen als schilder. Schilderijen van zijn hand dateren uit de jaren 1631-1633. In 1634 vermeldde de collecteur van het Sint-Lucasgilde bij Post echter dat hij ‘buiten stee 2 jaar’ was<sup>66</sup>. Hij assisteerde toen waarschijnlijk Jacob van Campen in Den Haag, aangezien Van Campen zijn ontwerpen gewoonlijk door tekenaars liet omzetten in bouwtekeningen.<sup>67</sup> De relatie tussen Du Moulin en Post is een sterke aanwijzing dat Post ook bij diens buitenplaats betrokken is geweest en bevestigd daarmee tegelijkertijd zijn werkzaamheid voor Van Campen.

Mogelijk heeft Carl du Moulin Post daarna, vanaf 1639, aan zijn opdracht voor Vredenburg in de Beemster geholpen. Du Moulin had namelijk familiebanden met de in de Amsterdams-Lutherse kerkgemeenschap prominent aanwezige stiefmoeder van Frederick Alewijn, Eva Stalpaert van der Wiele.<sup>68</sup>

### Het einde van Moulins hofstede, het begin van Elswout

Vanaf het najaar van 1651 verslechterde de economie van de Republiek door de Navigation Act van oktober 1651, en de daaropvolgende Eerste Engels-Nederlandse Oorlog. Schoonzoon Matthias Dögen schreef in 1652 over de toestand in de Republiek aan de Brandenburgse Keurvorstin Luise Henriette: 'Täglich kommen mich bei dieser kümmerlicher Zeit alhier Mäuer- und Zimmerleute anlauffen und fragen, ob sie nicht bei Ew. Churfl. Durchl. Konten werck finden'.<sup>69</sup> Een van de directe gevolgen van de Engelse Oorlog was het volstrekt instorten van de handel op Rusland, gevolgd door het verlies van allerlei beschermde privileges die de Nederlandse kooplui te Rusland genoten. De kennelijk verslechterde financiën van Carl du Moulin<sup>70</sup> noopten vanaf 1651 tot verkoop of schuldenverzwaring van zijn onroerende goed.<sup>71</sup> Desondanks moet hij nog in 1652 zijn landgoed te Overveen hebben uitgebreid met de fruitboomgaarden genaamd de Vollemeerscroft.<sup>72</sup> Uiteindelijk was Carl du Moulin toch genoodzaakt zijn hofstede op te geven. De hofstede werd in 1654 door de crediteuren van Carl du Moulin per willig decreet voor 33.650 gulden verkocht aan Gabriël Marselis, Carl du Moulin welbekend. Daarmee zullen onder andere Moulins bevriende schuldeisers terugbetaald zijn.<sup>73</sup>

Nadat hij tussen circa 1658 en 1663 als factor van Matthias Dögen in Oost-Pruisen gestationeerd was geweest, werd Carl du Moulin met kerstmis 1663 weer als lidmaat in de Haarlemse Lutherse kerk ingeschreven.<sup>74</sup> Nog in 1664 en 1665 voldeed hij zijn (bescheiden) contributie aan de Lutherse Kerk te Haarlem, maar in 1666 werd hij niet meer genoemd.<sup>75</sup> Op 12 juni 1667 droeg hij nog een lijfrente over op zijn stiefkinderen.<sup>76</sup> Gezien zijn hoge leeftijd, zal Carl du Moulin niet lang daarna zijn gestorven.

Ondertussen was Moulins hofstede rond 1659 Elswout gaan heten en werd het door Gabriël Marselis verbouwd tot het buiten dat we kennen van de zeventiende-eeuwse schilderijen en reisbeschrijvingen. Met het afzanden van de tuinen aan weerszijden van het huis en hof, verdween toen reeds het grootste deel van de oorspronkelijke aanleg. Buiten het hof, aan weerszijden van de zuidelijke toegangslaan werden twee nieuwe stalgebouwen toegevoegd. Mogelijk kort na 1665 (tussen 1663 en 1682), werd de toegang van Elswout naar de oostzijde van de tuin verplaatst, waartoe een nieuwe laan werd aangelegd en een tweede poorthuis werd gebouwd.<sup>77</sup> De ontvangst op Elswout van Mary Stuart prinses-douarière Van Oranje in 1660 vormde de opmaat voor de roem en bezienswaardigheid van Elswout.

In de loop der eeuwen is met de uitbreiding en verlandschappelijking van de tuinaanleg, ook het huis en hof van Elswout stapsgewijs verbouwd. Nadat al rond 1700 het achterhof zijn ommuring verloren had, werd aan het eind van de achttiende eeuw de rest van de oorspronkelijke ommuring van de hoven evenals de muren van het talud gesloopt, ten behoeve van een vloeiender, landschappelijke verbinding tussen huis en park. Tenslotte moest ook het oudste poorthuis aan het voorplein in 1805 het veld ruimen. Tegelijk werd in 1805 het inmiddels vrijstaande huis Elswout ingrijpend verbouwd, naar ontwerp van Barthelomeus Ziezenis. Daarbij werd het huis met een hele verdieping verhoogd.

Tenslotte werd Elswout een laatste maal ingrijpend verbouwd in 1883-1884, naar ontwerp van Constantijn Muysken. Dat de nog resterende bijgebouwen uit de periode Marselis daarbij niet gesloopt zijn, hangt samen met de plotselinge bouwstop ten gevolge van de dood van de bouwheer Willem Borski jr. (1834-1884).<sup>78</sup> Vrij recent is het huis door de huidige eigenaar gerenoveerd, deels aan de hand van interieurontwerpen van Muysken, waarbij helaas ook een parkeergarage onder het huis is aangebracht.

Dit alles maakt dat van de oorspronkelijke hofstede-aanleg van Du Moulin concreet gezien niets meer rest dan delen van de bouwkundige structuur van het huis, waaronder de muren van de beletage, en het talud waarop huis Elswout is gelegen. Aangezien een belangrijk deel van de huisplattegrond en in bredere zin ook de geografische oriëntatie van de aanleg behouden zijn gebleven, inclusief de zandvaart (tegenwoordig Marcelisvaart geheten), vormt Du Moulins hofstede desondanks tot op heden de kern van Elswout.

### Noten

<sup>1</sup> Gerrit Adriaensz. Berckheyde (Haarlem 1638 - Haarlem 1698), *Huis Elswout in Overveen, gezien vanuit het noordwesten*, circa 1670, paneel 52 x 80 cm, Frans Halsmuseum, inv. nr. os 75-315 (langdurig bruikleen ICN); Jan van der Heyden (Gorinchem 1637 - Amsterdam 1712), *Huis Elswout in Overveen vanuit het zuidoosten*, circa 1663, paneel 39,5 x 34 cm, Frans Halsmuseum, inv. nr. os 74-352; Jan Wouwerman (Haarlem 1629 - Haarlem 1666), *Huis Elswout in Overveen vanuit het noordoosten*, gesigineerd J.W., circa 1655, particuliere collectie.

Zie N. Köhler (red.), *Painting in Haarlem 1500-1850. The collection of the Frans Hals Museum*, Amsterdam 2006, cat. nr. 21, 388 en cat. nr. 229, 518.

<sup>2</sup> Carl/Carel/Caerlo/Charles (du/de) Moulin/Molyn/Moulyn/Molin ondertekende akten zelf consequent met Carl du Moulin, vandaar dat deze naam aangehouden wordt. De enige informatie over zijn leeftijd en ouderdom, komt uit notariële akten. Carl du Moulin was 25 jaar oud in 1613. Stadsarchief Amsterdam (SAA), NA197, fol. 518v, notaris Jan Franssen Bruijningh, 23 maart 1613. Een laatste teken van leven betrof het overdragen van een lijfrente door Du Moulin op zijn stiefkinderen, Noord Hollands Archief (NHA), Oud Notarieel Archief Haarlem (ONA Haarlem), 14, 12 juni 1667.

<sup>3</sup> C.J. Gonnet, 'Elswout', *Jaarboek Haerlem* (1933), 42-46; W. Kuyper, *Dutch Classicist Architecture. A Survey of Dutch Architecture, Gardens and Anglo-Dutch Architectural Relations from 1625 to 1700*, Delft 1980, 161; C.S. Oldenburger-Ebbers, A.M. Backer en E. Blok, *Gids voor de Nederlandse tuin- en landschapsarchitectuur, Deel West: Noord-Holland, Zuid-Holland*, Rotterdam 1998, 236-237; H.M.J. Tromp, *Elswout te Overveen, deel 12 uit de serie Bijdragen tot het bronnenonderzoek naar de ontwikkeling van Nederlandse historische tuinen, parken en buitenplaatsen*, Zeist 1983, 5; J.S.M. Vrijland en C.W.D. Vrijland, *Elswout C.A.*, Haarlem 1939, 1; H.W.M. van der Wijck, *De Nederlandse buitenplaats. Aspecten van ontwikkeling, bescherming en herstel*, Alphen aan den Rijn 1982, 41.

E.A. de Jong is voorzichtiger met de vroegste geschiedenis van Els-

- wout, maar gaat ook uit van een ‘voltooiing’ door de volgende eigenaar Gabriël Marselis. J.D. Hunt en E.A. de Jong (red.), ‘The Anglo-Dutch Garden in the Age of William and Mary/De Gouden Eeuw van de Hollandse Tuinkunst’, *Journal of Garden History* 8 (1988) 2&3, 116; E.A. de Jong en M. Dominicus-Van Soest, *Aardse Paradijzen I. De tuin in de Nederlandse kunst 15de tot 18de eeuw*, Gent 1996, 160 en cat. 28a-b.
- <sup>4</sup> Gonnet 1933 (noot 3), 43-45. Ook dankzij mondelinge mededelingen van C.J. Gonnet is al decennia eerder het verhaal de wereld in gebracht: H.C. Rogge, ‘Elswout in Zuid-Kennemerland’, *Eigen Haard* 30 (1904) 812 en noot 2.
- <sup>5</sup> Voor een populaire variant van dit stichtingsverhaal zie tevens: H.B., ‘Gestalten uit Elswouts verleden’, *Bijeenkomst ter Gelegenheid van de opening van ‘Elswout’ als schoolgebouw van het Jac. P. Thijssse Montessori-lyceum te Overveen, woensdag 5 januari 1949*, Wormerveer 1949.
- <sup>6</sup> R. Meischke, ‘De vroegste werken van Jacob van Campen’, *Bulletin KNOB* 65 (1966)5, 143.
- <sup>7</sup> Zie voor de Russische besoiignes van Carl du Moulin: E. Wijnroks, *Handel tussen Rusland en de Nederlanden 1560-1640*, Hilversum 2003, 267-273, 283-286, 290-291, 297, 314, 321, 324-325, 340, 347, 350, 364-365, 369, 373. Zie tevens: J. Scheltema, *Rusland en de Nederlanden: beschouwd in derzelver wederkerige betrekkingen*, Amsterdam 1817, 117, 133, 212, 174, 365.
- <sup>8</sup> Er zijn geen Amsterdamse lutherse dopen gedocumenteerd van vóór 1591. Eventueel is Carl du Moulin in Hamburg of een andere Noordduitse stad geboren, maar ook in dat geval wel vóór 1613 naar Amsterdam gekomen. Ook zijn er geen gegevens bewaard gebleven over Amsterdamse lutherse huwelijken in de jaren 1622-1632. Haarlemse doop-, trouw- en lidmaatgegevens van lutheranen dateren pas vanaf 1645. Een huwelijk te Hamburg kan gezien de herkomst van zijn latere echtgenote niet worden uitgesloten.
- <sup>9</sup> Tot en met mei 1630 was Carl du Moulin (royaal) contribuant van de Lutherse kerk te Amsterdam geweest. SAA, Evangelisch-Lutherse gemeente te Amsterdam, kerkenraad en ouderlingen, inv. nr. 827, fol. 169 (november 1627) Carel du Molyn f 15,-; fol. 176 (mei 1628) Carlus Mollin f 25,-; fol. 183 (1 november 1629) Carlo de Molin f. 37,10,-; fol. 206 (mei 1630) Carle Molyn f 18,15,-. Vanaf november 1630 wordt Carl du Moulin niet meer vermeld onder de contribuanten.
- <sup>10</sup> Over het potasmonopolie zie: J. Kotilaine, *Russia’s foreign trade and economic expansion in the seventeenth century*, Leiden 2005, 183; M. Solomon Arel, ‘The Arkhangel’sk trade, empty state coffers, and the drive to modernize. State monopolization of Russian export commodities under Mikhial Fedorovich’, in; J. Kotilaine en M. Poe (red.), *Modernizing Moskovy: reform and social change in seventeenth-century Russia*, London/New York 2004, 195-197.
- <sup>11</sup> Wijnroks 2003 (noot 7), 286.
- <sup>12</sup> Scheltema 1817 (noot 7), 173-174; Regionaal Archief Leiden (RAL), Notarissen ter Standplaats Leiden, inv. nr. 432, fol. 124, notaris Kaerl Outerman, 25 juni 1639. De twintigjarige ‘Valentinus Bilius, Moscovita’ werd op 29 september 1636 als student medicijnen ingeschreven.
- <sup>13</sup> Margrita Rubbens was wellicht een dochter of zuster van Hans Rubbens/Ribbens, koopman te Hamburg, die in de zomer van 1635 een koperen ketel naar Amsterdam zond, en aldaar op verzoek van Jacob Verpoorten werd geïnspecteerd door Lodewijk Borremans en diens zwager Hendrick Stalpaert. SAA, Notarissen ter Standplaats Amsterdam (NA) 597, fol. 66, notaris Lamberti, 17 augustus 1635. Borremans was een neefje van Margrita Rubbens. Elisabeth Rubbens weduwe Davidt Vermeulen, mogelijk een zuster van Margrita Rubbens, was op 2 juli 1654 te Amsterdam doopgetuige bij de lutherse doop van een kleinkind van Margrita Rubbens, Frederik Wilhelm Dögen.
- <sup>14</sup> ‘Belending: ten noorden de naergelaten weduwe van doctor Bugge, ten oosten & suijden de [wetmatige?] erfgenamen van meester Gijsbert binder [...] ende ten westen de voorn. erfgenamen van mr. Gijsbert’. Noord-Hollands Archief (NHA), Oud-rechterlijke en weeskamerarchieven (ORWA), inv. nr. 1066, fol. 150v, 16 maart 1633.
- <sup>15</sup> Een stuk grond (van de erven Willem van Matenesse) ten zuiden en westen van Carl du Moulin, ten oosten van de Buurweg en ten noorden van de Lytweg. NHA, Elswout, inv. nr. 1; NHA, ORWA, inv. nr. 1066, fol. 170v, 9 januari 1634 [doorgehaald: 20 november 1633] (afb. 3 nr. 2). De hofstede Stuivesant (van de weduwe Bugge) met landerijen, ten noorden van Du Moulin en ten zuiden van het Hemelsduintje. NHA, ORWA, inv. nr. 1066, fol. 173v, 9 januari 1634 (afb. 3, nr. 3). Aefgens Croft, ten oosten van de weg en ten westen van de weduwe Bugge, op 22 december 1633 verkocht aan Johan Colterman, maar op 24 april 1634 doorverkocht aan Du Moulin. NHA, ORWA, 1066, fol. 169 ev. (afb. 3, nr. 6).
- <sup>16</sup> J. van Varel Pz, *Kaerte van de Heerleikheid Breederode met desselfs aanpalende dorpen rondsom Haerlem gelegen[...]*, 1775, 47 x 67 cm, manuscriptkaart (officiële kopie door J. van Varel uit 1775 van een kaart door Pieter Wils uit 1635), Universiteit Leiden, Prentenkabinet, COLLBN Port 29 N 25.
- Op de kaart uit 1636 staat de landmetersopmerking ‘tot Moulyns woning 150 roe’, bij een stippellijn die, gelegd naast de kaart van Wils uit 1642, duidelijk wijst in de richting van Moulins hofstede. Deze opmerking dateert gezien de penvoering onomstotelijk uit 1636. NHA, *Kaartboek van de landerijen* [van het Heilige Geesthuis], *getekend in 1636 door de landmeter Pieter Wils en bijgehouden tot 1732*, Kennemer Atlas, nr. 51-999024 M, fol. 28, Overveen 14.
- <sup>17</sup> Het werd verkocht voor f. 1358-16-7, terwijl het door de schepen op 7 februari voor slechts f. 465,- was aangekocht. NHA, ORWA, inv. nr. 1066, fol. 216v, 27 februari 1635.
- <sup>18</sup> NHA, ONA Haarlem, 148, fol. 77v, 17 februari 1637.
- <sup>19</sup> In de zomer van 1635 werden een huis met boomgaard ten oosten van de Buurweg en ten noorden van Du Moulin (afb. 3, nr. 10), en het Hemelsduintje (afb. 3 nr. 11) aangekocht. NHA, ORWA, inv. nr. 1066, fol. 227v, [?] juni 1635. NHA, Elswout, inv. nr. 3 en NHA, ORWA, inv. nr. 1066, fol. 230, 3 augustus 1635. Deze boomgaard, voorheen van Jan van Sompel, is niet gekocht in 1638, zoals vermeld in het artikel van Gonnet 1933, (noot 3). NHA, ORWA, inv. nr. 1066, fol. 191, 14 april 1634 (afb. 3, nr. 7). NHA, ORWA, inv. nr. 1066 fol 206, 22 februari 1634 (afb. 3, nr. 4); NHA, ORWA, inv. nr. 1066, fol. 182, 10 maart 1634 (afb. 3, nr. 5); NHA, ORWA, inv. nr. 1066, fol. 200, 1 mei 1635 (afb. 3, nr. 9).
- <sup>20</sup> Het Utrechts Archief, Archief van de Balijs van Utrecht der Johannerorde 1251-1851, inv. 287: Stukken betreffende de openbare verkoping van het hof [...] behorende aan de commanderij van Waarder, 1635. In 1638 werd ‘Sr. Du Moulin ‘opt Hoff [te Waarder] x 1 merghen 4000’ aangeslagen voor 20 gulden. Streekarchief Rijnstreek, Kohier 200ste penning van Waarder.

- <sup>21</sup> Op de plek van dit verdwenen huis staat sinds 1941 het gebouw van de voormalige Christelijke School voor U.L.O.
- <sup>22</sup> NHA, Oud-Rechterlijk Archief van Haarlem (ORA Haarlem), Tp 76-56, fol. 69, 31 november 1635; NHA ORA Haarlem, Tp76.57, fol. 156, 26 maart 1637.
- <sup>23</sup> Transport van Gillis Vermeulen (de stiefzoon van Carl du Moulin) op Pieter van Campen in 1656. NHA, ORA Haarlem, Tp76.70, fol. 37.
- <sup>24</sup> C.W.D. Vrijland, 'De zanderij van Elswout', *Jaarboek Haarlem* (1953), 64 (zonder bronvermelding). Akten of kopie-akten aangaande de verlening van dit zandrecht in juni 1636 zijn niet aangetroffen in het in 1973 overgedragen huisarchief Elswout.
- <sup>25</sup> NHA, ORWA, inv. nr. 1067, fol. 152v, 20 november 1642; NHA, Elswout, inv. nr. 5. Een genealogie van de familie Dobbius wordt bewaard in de bibliotheek van het NHA, Depot 44-000364 M.
- <sup>26</sup> Bij een later transport van de gronden rondom de zandvaart aan Gabriël Marselis, stond in de akte vermeld: 'Oock sal den cooper naercomen de contracten soo met sijn Ed[el]e de hooch ende welgeboren heer van brederode door Carel du Moulin wegens de sanderije is gemaect den cooper mede bekend'. NHA, Elswout, inv. nr. 8; NHA, ORWA, 1069, fol. 9v.
- <sup>27</sup> In de kaart is in potlood een schetsvoorstel ingetekend, om de wegen rondom Moulins hofstede en de wildernis van Brederode recht te trekken, in samenhang met Du Moulins andere, noordelijker gelegen hofstede, Meersenburg. Deze hofstede heeft na de verkoop in 1654 een andere eigendomsgeschiedenis gekend dan Elswout, wat pleit voor een datering van de potloodlijnen vóór 1654. Gezien het gegeven dat de zandvaart ook met potlood ingetekend is, maar niet eveneens als pengetekende officiële aanpassing is aangebracht, is de datering van de poloodtekening waarschijnlijk tussen juni 1642 en december 1644.
- <sup>28</sup> Zie behalve de kaart van Pieter Wils uit 1642, met daarin toegevoegd deze limietscheiding en begeleidende tekst, ook: NHA, Topografische Atlas, Erasmus den Otter, 'Kaart van de limietscheiding tussen het "Hemelduijntgen"', gelegen op de grond van Elswout, en de Wildernis van Berkenrode', december 1659.
- <sup>29</sup> Ontbrekende stukjes land: NHA, ORWA, inv. nr. 1067, fol. 151v, 20 november 1642; NHA, ORWA, inv. 106, fol. 203, 4 mei 1644. Verhuur moestuin: NHA, ONA Haarlem, 138, fol. 135v-136v, notaris Jacob Pietersz Schoudt, 17 januari 1645.
- <sup>30</sup> NHA, ORWA, inv. nr. 1069, fol. 9v; NHA, Elswout, inv. nr. 7 en 8. De omschrijving 'treffelijke welbeplante hofstede' komt uit de transportakte bij de verkoop van de hofstede in 1654 door de crediteuren van Du Moulin aan Gabriël Marselis. NHA, ORWA, inv. nr. 1069, fol. 3.
- <sup>31</sup> Een paar jaar eerder, op 23 juli 1646, was 'op dr. Carl du Moulins hofstede ofte landehuijß' het dochttertje van haar broer (of oom) Hans van Gistelen en Maria Cromhuysen van Riga gedoopt. Het doop-, trouw- en lidmatenboek van de Lutherse kerk van Haarlem begint overigens pas in 1645.
- <sup>32</sup> NHA, Doop-, Trouw- en Begraafboeken (DTB), Haarlem 111, fol. 673-674. Matthias Dögen was afkomstig uit Dramburg, Achter-Pommern (Drawsko Pomorskie). Hij werd op 6 augustus 1651 ingeschreven als lidmaat van de Lutherse kerk te Haarlem. Op 13 mei 1651 werd zijn huwelijk met 'Maria Vermeulen van Hamburg wonend te Overveen' te Amsterdam publiekelijk aangekondigd. SAA, DTB 681-89. Een paar dagen na het huwelijk op de hofstede waren 'Carel de Molijn tot Oerleeven' en 'Maria Deugens' in de Lutherse kerk te Lei-
- den doopgetuigen voor een kind van Henrich Martenssoon. RAL, Dopen Lutherse kerk, 19 juli 1651.
- <sup>33</sup> Het is wel mogelijk dat Carl du Moulin en Dögen elkaar al langer kenden, als concurrent. Reeds sinds 1637 bracht Dögen namelijk Pruisische bosbouwproducten, zoals potas, namens de Keurvorst op de Amsterdamse markt. F. Mager, *Der Wald in Altpreußen als Wirtschaftsraum*, Köln/Graz 1960, (Band II) 26.
- <sup>34</sup> *Caerte, Aenwysende de gelegentheit vande wildernissen, landen, wegen, ende wateringhen, omtrent Overveen[...] in mayo anno 1642 door Pieter Wils*. Nationaal Archief (NL-HaNA), Kaarten Hingman Supplement (4.VTHR), inv. nr. 688.
- <sup>35</sup> Voor de interpretatie van de kaart uit 1642 als ontwerp zie: De Jong en Dominicus-Van Soest 1996 (noot 3), 160; Oldenburger-Ebbers, Backer en Blok 1998 (noot 3), 236-237.
- <sup>36</sup> Zie de door Carl du Moulin geschreven tekst onder de schaalbalk: 'Dit is de caerte van landen toebehoorende Carl du Moulin mette naburige landen daerom gelegen alsmede het hooce en ten deele lage landen van Sal. Lysbeth Tyssen ende hebbe ick ondergeschreven dese caerte ondertekent ende geleverd in handen van Hr baliouw van Brederode opde eersten juni anno 1642 - Carl du Moulin'. NL-HaNA, 4. VTHR, inv. nr. 688.
- <sup>37</sup> De enige andere Haarlemse schilder met dezelfde initialen in deze periode, is de vooral als kunsthandelaar actieve Johannes Wils. Op stilistische gronden wordt onwaarschijnlijk geacht dat hij de schilder van dit werk is geweest. Het kan in dit licht echter niet onvermeld blijven dat Carl du Moulin in nauw contact blijkt te hebben gestaan tot deze Johannes Wils. Wils trad wel eens als getuige op voor Du Moulin. NHA, ONA Haarlem, 142, fol. 195, notaris Jacob Schoudt, 11 juni 1650. Toen Carl du Moulin in 1652 krap kwam te zitten was Wils een van de mensen die hem geld leenden. NHA, ORWA, inv. nr. 1068, fol. 186v.
- <sup>38</sup> R. Ruurs, 'Pieter Saenredam: zijn boekenbezit en zijn relatie met de landmeter Pieter Wils', *Oud Holland* 97 (1983), 59-68.
- <sup>39</sup> [Prof. dr.] Fuchs, 'Uit het reisdagboek van Christian Knorr von Rosenroth', *Jaarverslag der Vereeniging Haarlem over 1916/1917*, Haarlem 1917, 21-30.
- <sup>40</sup> Deze tekeningen uit 1805, voorheen gelegen in het poorthuis van Elswout, Staatsbosbeheer, zijn overgedragen aan het Noord-Hollands Archief en zijn in afwachting van ontsluiting en digitalisering. De in dit artikel vermelde voorlopige nummers van de afzonderlijke tekeningen, betreffen de nummering volgens de oude inventaris. In Van der Wijck's *De Nederlandse buitenplaats* is tevens een voor de reconstructie relevante plattegrond uit 1805 afgebeeld, die niet in het Noord-Hollands Archief aanwezig is. Van der Wijck 1982 (noot 3), 50.
- <sup>41</sup> NHA, ORWA, 1069 fol. 3 ev.
- <sup>42</sup> Philip Vingboons geeft in 1648 twee voorbeelden van een ideale buitenplaats met een kruissymmetrische verdeling. Philips Vingboons, *Afbeeldsels der voornaemste gebouwen*, Amsterdam 1648, plaat 53, 53 a, 56 en 57. Het nimmer voltooid Hof te Bergen, dat vanaf 1643 is aangelegd voor Anthonis van Zurck, vertoont in zijn kern van drie eilanden overeenkomst met Moulins hofstede. Dit geldt ook voor Guilelmo Bartolotti's hofstede Berg en Daal te Soest, maar deze buitenplaats is waarschijnlijk aangelegd vanaf 1651 (grondontginning reeds vanaf 1636). Sjoerd J. Schaper, 'Het Hof in Bergen', *Tuinkunst* 1 (1995), Amsterdam 1996, 26 en 29; G.J.M. Derks en W.A. Heurneman, *Soest in de zeventiende en achttiende eeuw*, Soest 2010, 202-205.

- <sup>43</sup> De singels zijn op de kaart uit mei 1642 geel gemarkeerd, wat zoveel betekent dat ze (nog) niet met bomen beplant waren. Over 'begraven hofsteden' als statussymbool zie: A. Janse, *Ridderschap in Holland. Portret van een adellijke elite in de late middeleeuwen*, Hilversum 2009, 124-126.
- <sup>44</sup> De Buurweg ten westen van Du Moulins hofstede en de Lytweg ten zuiden van de hofstede werden in de diverse transportakten beiden óók wel alternatief als 'heerweg' omschreven. Dit kan verwarrend werken, maar duidt slechts op de functie van de wegen: een heerweg is een belangrijke doorgaande weg, geschikt voor rijtuigen en wagens. Nog verwarrender is dat de oostelijke heerweg, of Neerweg óók wel eens Buurweg wordt genoemd.
- <sup>45</sup> De kolfbaan en orangerie van het poortgebouw wordt vermeld in 1663. Fuchs 1917 (noot 37), 26-27.
- <sup>46</sup> Het poorthuis zoals afgebeeld op het schilderij van Wouwerman is in één beweging geschilderd met de rest van de voorstelling en betreft op het oog geen bij- of overschildering. Met dank aan Pieter Biesboer.
- <sup>47</sup> Composiet boven Ionisch zou logischer zijn. Op het schilderij van Berckheyde is echter te zien dat ter hoogte van de begane grond de kapitelen te hoog zijn voor de Ionisch orde, waarbij de onderverdeling in een onder- en bovendeel Composiet lijkt te suggereren. Op de verschillende beschikbare afbeeldingen van de zeventiende-eeuwse oost- en westgevel, is de precieze ordening (in met name de oostgevel) slecht herkenbaar. Hieronder ook een prent door Jan de Beyer uit 1746 van huis Elswout vanuit het noordoosten, in: Tromp 1983 (noot 3), afbeelding 11.
- <sup>48</sup> Th. Schrevelius, *Harlemias* [vermeerderd met historische aantekeningen tot het jaar 1750], Haarlem 1754, 524; Fuchs 1917 (noot 37), 29-30.
- <sup>49</sup> K.A. Ottenheim e.a. (red.), *Vincenzo Scamozzi. De grondgedachte van de universele bouwkunst. Villa's en Landgoederen*, Amsterdam 2003, 135 en 137.
- <sup>50</sup> Molino = mulino, Italiaans voor molen, Van Dale, Handwoordenboek Italiaans-Nederlands.  
Getuige diens grafsteen in de ruïne van Sint Paul in Malakka, voerde het neefje van Carl du Moulin, Emanuel (Pieterszn.) du Moulin (Amsterdam 1620 - Malakka 1660) een wapenschild, horizontaal gebalkt in drie stukken, met in de bovenste balk twee molenkruizen, in de middelste balk een windhond en in de onderste balk wederom een molenkruis.
- <sup>51</sup> Met dank aan Guido Steenmeijer.
- <sup>52</sup> Tussen de pilasters hingen anno 1663 (behangsel)schilderingen. ('Totum latus orientale Oecus occupant, antis ornatus tabulisque pictis per parietes'). Fuchs 1917 (noot 37), 28-29.
- <sup>53</sup> In dit eerste ontwerp van ene Martens uit 1805 werd deze zaaldecoratie nog behouden. Willem Borski, de toenmalig eigenaar van Elswout, heeft dit zaalinterieur kennelijk toch uit Elswout laten verwijderen, blijkens de verschillende bouwtekeningen van het definitieve verbouwingsontwerp door de bekende architect B.W.H. Ziesenis. NHA, Topografische Atlas, Elswout, E.14.93II.
- <sup>54</sup> In dat jaar tekende Van Campen de bestekken van de decoratie van de feestzaal van Honselaarsdijk (11 april 1637) en de aanpassing van de benedenzaal eronder (17 en 19 december 1637) betreffende o.a. de pilastergeleding en het cassetteplafond. R. Meischke, 'De Modernisering van twee grote zalen van het Huis Honselaarsdijk in 1637 door Jacob van Campen', in: *Klassieke traditie in beeldende kunst en architectuur* (Nederlands Kunsthistorisch jaarboek 33), Bussum 1983, 195-196.
- <sup>55</sup> 'Camino columnae praepositae sunt altitudine antarum', vertaald als 'De schoorsteen wordt gedragen door kolommen zo hoog als pilaren'. Fuchs 1917 (noot 37), 28-29. Wellicht is deze schouw pas in 1805 door de nieuwe eigenaar Willem Borski verwijderd. Er was toen sprake van 'een marmere schoorsteenmantel in de groote kamer', die niet bij de koop inbegrepen was, en die op kosten van de vorige eigenaar Jacob Boreel verwijderd werd. NHA, Archief Elswout, inv. nr. 40.
- <sup>56</sup> J.J. Terwen en K.A. Ottenheim, *Pieter Post*, Zutphen 1993, 36-37 en 68.
- <sup>57</sup> Op een andere verbouwingsplattegrond uit 1805 werd deze scheidmuur nog behouden. Zie: Van der Wijck 1982 (noot 3), 50.
- <sup>58</sup> Dat Jacob van Campen volgens Meischke de éنية persoon zou kunnen zijn geweest die de veelbereisde internationale koopman Du Moulin op architectonische inventies en voorbeelden had kunnen wijzen, lijkt mij wel te kort doen aan de achtergrond en internationale oriëntatie van Du Moulin. Ook had Du Moulin met zijn Hof te Waarder voldoende mogelijkheden om spontaan langs Huis ten Bosch te Maarssen gekomen te zijn. Meischke 1966 (noot 6), 143.
- <sup>59</sup> P.F. Vlaardingebroek en B. Olde Meierink, 'Johan Wolfert van Brederode en Jacob van Campen', in: A.J.M. Koenheim e.a. (red.), *Johan Wolfert van Brederode 1599-1655. Een Hollands edelman tussen Nassau en Oranje*, Zutphen/Vianen 1999, 115-119.  
Dat Joseph Coymans, en later zijn zoon Balthasar Coymans, de gronden ten zuiden van Moulins hofstede in eigendom had, is onvoldoende aanwijzing voor de betrokkenheid van Van Campen. Er zijn tot nog toe geen banden bekend tussen de families Coymans en Du Moulin.
- <sup>60</sup> Terwen en Ottenheim 1993 (noot 56), 18 en 156.
- <sup>61</sup> Naast Du Moulin stond ook Floris Michielsens borg. NHA, ORA, Transporten Haarlem, 76.58, fol. 86, 29 maart 1638.
- <sup>62</sup> I. van Thiel-Stroman, in: Köhler 2006 (noot 1), 272, noot 12.
- <sup>63</sup> NHA, DTB Haarlem, AVK 10, fol. 309, 10 juli 1639. Getuigen: Antoni Post, Charles Molijn en Francientje Pieters.
- <sup>64</sup> NHA, DTB Haarlem, AVK 11, fol. 114, 26 augustus 1640. Getuigen: Salomon Bogaert, Francientje Pieters en Margaretha Molijn.
- <sup>65</sup> NHA DTB Haarlem AVK 12, fol 111 dd 15 augustus 1643. getuigen: Antoni Post, Maria Vermeulen en Francientje Pieters.
- <sup>66</sup> Haags Gemeentearchief, DTB Kloosterkerk, 10 maart 1647. Getuigen: H.H. Amalia van Solms, 'princesse van Oranje' en Gillis Vermeulen.
- <sup>67</sup> H. Miemena, *De Archiefbescheiden van het St. Lucasgilde te Haarlem*, Alphen a/d Rijn 1980, 420.
- <sup>68</sup> J. Huiskens e.a. (red.), *Jacob van Campen. Het klassieke ideaal in de Gouden Eeuw*, Amsterdam 1995, 20-21.
- <sup>69</sup> Zij waren familie via de Amsterdamse ijzerkramer Lodewijck Borremans, volgens een notariële akte uit 1656 de neef van Carl du Moulins stiefzoon Gillis Vermeulen. Borremans was getrouwd met een nichtje van Eva Stalpaert, Catharina Stalpaert. Eva Stalpaert weduwe Alewijn was getuige bij de dopen van de kinderen van Catharina Stalpaert en Lodewijck Borremans. Op 1 maart 1639 werd ze daarbij vergezeld door Hans Rundfleis, en Susanna Jansdr. du Moulin (geboren circa 1589) die was getrouwd met diens broer Christoffel Rundfleis. Hans Rundfleis verving in hetzelfde jaar Carl du Moulin bij de doop

- van een kind van Gillis Borremans, vermoedelijk een broer van Lodewijk. SAA, DTB Lutherse kerk, o.a. 3 maart 1639 en 13 september 1639; NHA, NA 151, fol. 87, notaris Jacob Schoudt, 14 december 1656.
- <sup>70</sup> U. Hammer, *Kurfürstin Luise Henriette. Eine Oranierin als Mittlerin zwischen den Niederlanden und Brandenburg-Preußen*, Münster/New York/München/Berlin 2001, 91, verwijzend naar Geheimes Preußisches Staatsarchiv Preußischer Kulturbesitz, Berlin, PK1 HA Rep 9.
- <sup>71</sup> In 1640 was Du Moulins Russische monopolie op de export van potas, verlopen zonder dat hem verlening werd geschonken. De productie en export, die de schatkist 1 roebel per vat opleverde, waren niet zo goed gegaan als gehoopt. Volgens de Russische overheid was het Du Moulin niet gelukt om ook maar ergens in de bossen van Rusland permanente potas-fabrieken te onderhouden, waardoor Du Moulin maar weinig winst voor de tsaar had gemaakt. Solomon Arel 2004 (noot 10), 195-197.
- <sup>72</sup> Als eerste, in december 1651, stootte Carl du Moulin het Hof te Waarder af. Hij verkocht het voor een onbekend bedrag aan Susanna van der Meulen, weduwe van Michiel van Craijensteijn en haar schoonzoon, de Utrechter Johan Nicolaes van Malapert; NHA, NA Haarlem inv. nr. 231, fol. 447v, notaris Jan Davitse Colterman, 8 december 1651. Gillis Vermeulen kocht op 5 december het huis op de Kraaijenhorstergracht; NHA, ORA Haarlem, Transporten 76.68, fol. 159, 5 december 1652. Gillis Vermeulen verkocht Du Moulins huis te Haarlem in mei 1656 aan ene Pieter van Campen (geen aantoonbare familie van Jacob van Campen); NHA, ORA Haarlem, Transporten 76.70, fol. 37, 5 mei 1652. Vermeulen woonde toen al in Noordwijk en liet de architect-landmeter Erasmus den Otter (de opvolger van Pieter Wils na diens dood in 1647) voor hem het geld innen; NHA, NA Haarlem 227, fol. 158, notaris Florens Swan, 4 juli 1656. Matthias Dögen kocht op 4 november 1652 voor 20.000 carolusgulden de gronden ten oosten van de hofstede, namelijk de gronden rondom de zandvaart, tussen de heerweg en de houtvaart; NHA, Elswout, inv. nr. 6; NHA, ORWA, inv. nr. 1068, fol. 183. Het benodigde kapitaal werd Dögen door iemand anders voorgeschoten; SAA, NA 1101-98, notaris J v.d. Ven, 20 september 1652. Matthias Dögen verkocht de landerijen rondom de zandvaart in 1654 aan Gabriël Marselis voor een lucratieve 30.000 gulden.
- Ook in 1652 tekende Du Moulin een schuldbekentenis ten gunste van een aantal partijen, waarbij hij zijn hofstede te Overveen en zijn lijf als onderpand gaf. De begunstigers waren goede bekenden van hem. De Lutherse kerk (voor 4200 gulden), dominee Coenradus Vietor, de erven van Christoffel Rundfleis (de echtgenoot van Susanna Jansdr. du Moulin), Lodewijk Borremans samen met Johanna du Moulin, Jan Janszn. [de?] Cleermaecker, en *last but not least* de Haarlemse kunsthedelaar Johannes Wils. In totaal ging het om een bedrag van 13.560 gulden. NHA, ORWA, inv. nr. 1068, fol. 186v.
- <sup>73</sup> In 1642 was de Vollemeer nog eigendom van Jan van Sompel. Op 10 november 1649 werd het noordelijke deel van Jan van Sompels landerijen verkocht. Het zuidelijke gedeelte, genaamd de Vollemeer, werd op 21 december 1649 verkocht aan twee personen, waarvan een haar deel op 3 januari 1652 overdeed aan de ander. NHA, ORWA, inv. nr. 1068, fol. 90, 10 november 1649; fol. 98v, 21 december 1649; fol. 163, 3 januari 1652. Daarna moet op een onbekend moment de Vollemeerscroft zijn overgedaan aan Carl du Moulin, getuige de verkoopacte uit 1654. NHA, Elswout, inv. nr. 87 en
- NHA, ORWA, inv. nr. 1069, fol. 4v, 21 juli 1654. Moulins Hofstede, het Hemelsduintje en de Vollemeerscroft werden aan Gabriel Marselis verkocht. NHA, ORWA, inv. nr. 1069, fol. 3. De hofstede Meersenchurch werd verkocht aan Johannes Holscher. NHA, ORWA, inv. nr. 1069, fol. 6, 21 juli 1654.
- <sup>74</sup> NHA, ORWA T, inv. nr. 1068, fol. 186v. In de kanttekening staat 25 maart 1654 genoteerd als afbetaald; NHA, Evangelisch-Lutherse Gemeente, inv. nr. 314, Register van rekeningen, goedgekeurd door de kerkeraad 1656-1801, fol. 3, '26 juli 1656 ontvangen van Sr. von Moulinn Caputall und de rente van 1 ½ jarren myn [minus] 4 dagen f 4291,0,-'. Andere, voornamelijk Amsterdamse schuldeisers kregen van hun openstaande leningen aan Carl du Moulin t.w.v. 25.600 gulden uiteindelijk in maart 1656 slechts tachtig procent uitbetaald, dus 20.480 gulden, waarmee de zaak was afgedaan. De Amsterdamse crediteuren namen aansluitend custingbrieven (een type schuldbekentnissen) over van een viertal andere mensen, waaronder de brief van de weduwe Post te Haarlem (waarschijnlijk Francien Verbraak, de moeder van Pieter Post) t.w.v. 1000 gulden. SAA, NA 1842-274 ev., notaris Albert Eggericx, 20 maart 1656.
- <sup>75</sup> NHA, DTB Haarlem, inv. nr. 111-520. Nog op 27 januari 1658 was Carl du Moulin te Amsterdam in de Lutherse kerk getuige bij de doop van zijn kleinkind Lodewijk Dögen. Voor de activiteiten van Dögen en Du Moulin in Pruisen, zie: Mager 1960 (noot 31), (Band II) 26-27, 43 en 48.
- <sup>76</sup> De rekeningen van de Lutherse kerk te Haarlem zijn bewaard gebleven vanaf 1656. Du Moulin was kennelijk al vóór 1656 vertrokken uit Haarlem, omdat hij in de jaren 1656-1662 niet voorkomt in de rekeningen als betalend lid. NHA, Evangelisch-Lutherse gemeente Haarlem, inv. nr. 314.
- <sup>77</sup> NHA, NA 1617, fol. 149, notaris Schoudt, 12 juni 1667.
- <sup>78</sup> In september 1665 werd Gabriël Marselis in de Deense adelstand verheven; een passende gelegenheid om de staat van de oprijlaan te herzien.
- <sup>79</sup> De oude stalgebouwen zouden plaats hebben gemaakt voor grote nieuwe paarden- en ruitstallen, door Muysken in dezelfde stijl ontworpen als het huis en de oranjerie. NHA, Topografische Atlas, Elswout. Zie voor de verbouwing van huis Elswout onder Willem Borski jr: I. Groeneveld, *Borski Bouw*, doctoraalscriptie Kunstgeschiedenis Vrije Universiteit Amsterdam 2004, 67-86.