

Cultuurhistorie en ruimtelijke kwaliteit van de historische binnenstad

Het geheugen van een straat als inspiratiebron

Wim Hupperetz

Inleiding

Culturele planologie was tot voor kort een term die gebruikt werd als aanduiding van een relatief nieuw beleidsterrein, de integrale visie op (de aanpak van) een gebieds- of stadsdeel dat sinds de Nota Belvedere in zwang raakte. Sinds de Nota Ruimte (2006) is deze term geschrapt in het beleidsidoom en vervangen door de term 'ruimtelijke kwaliteit'. De termen culturele planologie en nu dus ruimtelijke kwaliteit worden gezien als het wondermiddel dat vanuit de 'Belvedere-gedachte' sinds 1999 naar voren wordt geschoven.¹ Maar is er wel een praktisch werkbaar kader, dat zicht biedt op een integrale visie? Het vereist meer dan alleen een gezamenlijk devies (behoud door ontwikkeling) en ook meer dan gezamenlijke projecten. Het vereist in de eerste plaats dat de werelden van de cultuurhistorie en de planners en ontwerpers op een eenduidige wijze met elkaar communiceren. Al eerder is aangegeven dat het begrip cultuurhistorie een vrij vaag en weerloos begrip is als het niet wordt geïntegreerd.² Cultuurhistorie is dus niet een opsomming maar moet gebaseerd zijn op een beredeneerde en te controleren ordening. Het subtiel onderscheid tussen cultuurhistorie en cultuurgeschiedenis zit dan ook vooral in het feit dat cultuurgeschiedenis een discipline is die de wordingsgeschiedenis van een fysieke ruimte en zijn samenleving analyseert en vergelijkt terwijl cultuurhistorie gegroeide en gelaagde situaties op een toegepaste wijze beschrijft, ordent, vertelt en verbeeldt. Cultuurhistorie wordt met name gekoppeld aan de ruimtelijke component en manifesteert zich vooral binnen het domein van cultuurbehoud en cultuurspreiding en daarbij wordt steeds vaker verwezen naar het erfgoedregime.³

In dit artikel wordt gewezen op een ordeningsprincipe dat gebruikt kan worden door om cultuurhistorie beter werkbaar over het voetlicht te krijgen. Het is geen nieuw principe maar de manier waarop het wordt toegepast kan wel vernieuwend werken. In het kort komt het neer op het operationaliseren van de drie tijdsniveaus van F. Braudel. Hiermee kan de rijkdom aan cultuurhistorische data op vrij eenvoudige wijze worden geordend en ontsloten voor de ontwerper of de planoloog. In mijn waarneming schort het op dit punt vaak aan contact en begrip en kunnen dit soort handreikingen behulpzaam zijn.

De integrale benadering die vanuit de Belvedere-gedachte

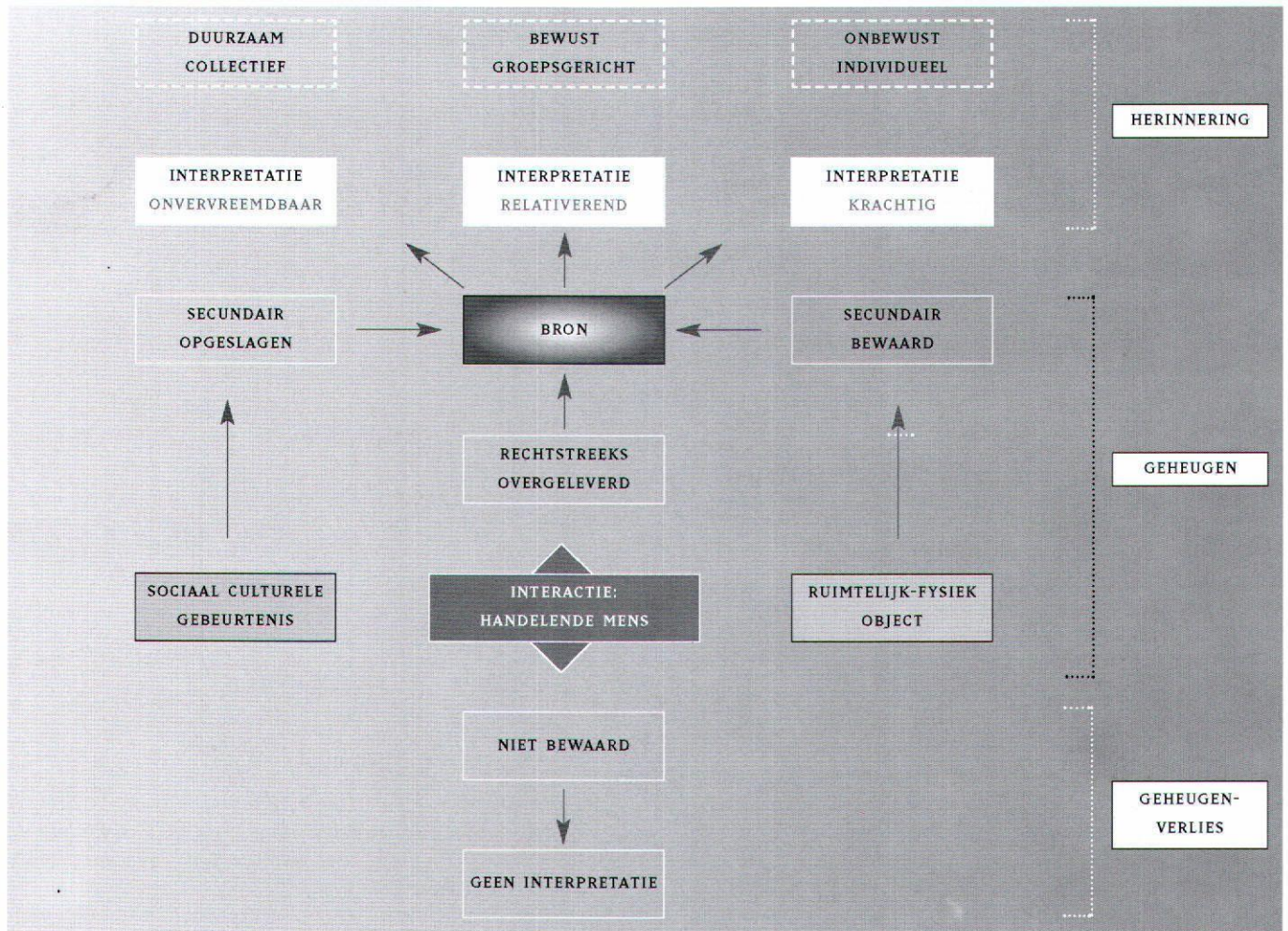
wordt voorgestaan, vergt heel wat van de betrokkenen zoals architecten, stedenbouwkundigen en van de (bouw)historici en archeologen, en zeker in samenhang en ook onderling. Vooreerst wil ik kort ingaan op de mogelijkheden en onmogelijkheden die de huidige vaktradities van archeologen, bouwhistorici, historici, stedenbouwkundigen, architecten en planologen met zich mee brengen als het gaat om culturele planologie en ruimtelijke kwaliteit. Ik zal mijn bevindingen bespreken tegen de achtergrond van een multidisciplinaire onderzoek naar de achthonderdjarige geschiedenis van één straat in de historische binnenstad van Breda.⁴

Historische onderzoekstradities

Het 'geheugen van een straat' is een metafoor die ik gebruik voor datgene dat is opgeslagen in archieven, in de bodem, in huizen en bij mensen dat te maken heeft met menselijke handelingen in een bepaalde straat, in dit geval de Visserstraat te Breda (afb. 1).⁵ Globaal gesproken hebben we het dan over de sociaal-culturele ontwikkelingen zoals bijvoorbeeld het feit dat de straat in de periode 1350 – 1590 tot de rijkste straten van Breda behoorde of dat de straat na 1960 tot het uitgaanskwartier van Breda ging behoren. Aan de andere kant spreken we over ruimtelijk-fysiek ontwikkelingen zoals bijvoorbeeld de verstening van de huizen in de late middeleeuwen, de verdichting van de bebouwing vanaf de zeventiende eeuw of de privatiseringstendensen die leidden tot extra voordeuren voor de bovenwoningen.

Deze tweedeling, sociaal-cultureel en ruimtelijk-fysiek, is niet toevallig gekozen maar hangt samen met twee belangrijke onderzoekstradities die zich bezighouden met historische binnensteden. Dat zijn enerzijds de groep van historici en kunsthistorici die, voornamelijk op basis van geschreven bronnen vooral oog hebben voor sociaal-culturele ontwikkelingen. Anderzijds gaat het om een groep van archeologen, bouwhistorici en historisch geografen die veel meer vanuit de ruimtelijk-fysieke overblijfselen hun verhaal destilleren, of iets daar tussenin (afb. 2).

Deze twee onderzoekstradities raken binnen het domein van de historische binnensteden niet echt met elkaar in gesprek. Toch is vooral in de vroegmoderne tijd en later de meerwaarde van een gecombineerde aanpak groot. Historici gebruiken



Afb. 1. Schematische voorstelling van geheugen(verlies), historisch besef en herinnering. Uitgangspunt zijn de handelingen van de mens. Gebeurtenissen kunnen worden opgeslagen en voorwerpen kunnen worden bewaard al dan niet secundair. Dit zijn de bronnen van het nog aanwezige geheugen en die kunnen worden geraadpleegd en geïnterpreteerd om te komen tot een herinnering. De waardering van die herinnering heeft te maken met het historisch besef

weliswaar archeologische gegevens maar doen dit vaak op een basaal niveau zonder echter de meerwaarde van dit soort gegevens te kunnen beoordelen of te beseffen. Andersom hanteren archeologen nog te weinig historische kaders om te komen tot syntheses of missen ze de mogelijkheden en vaardigheden tot het combineren van historische gegevens met hun archeologische dataset of rapportage.

In mijn eigen onderzoek heb ik die combinatie proberen te leggen om te zien wat de meerwaarde van een dergelijke benadering kan zijn. Het is daarbij wrang om vast te stellen dat de academische vaktradities voor dergelijke onderzoeksbenaderingen nauwelijks een werkbaar podium bieden. Echt multidisciplinaire onderzoek met betrekking tot historische binnensteden is dan ook nog schaars. Er is dan ook grote behoefte aan opleidingen die er voor zorgen dat dit begrip cultuurhistorie ook daadwerkelijk inhoud krijgt en toegepast wordt.⁶ Het relatief nieuwe beleidsterrein ruimtelijke kwali-

teit zou daar sterk mee geholpen zijn; enkele aanbevelingen volgen aan het einde van dit artikel.

De historische binnenstad als werkgebied van de stedenbouwkundige

Alsof het probleem van de twee gescheiden onderzoekstradities nog niet genoeg is, dient gewezen te worden op een tweede probleem als het gaat om het geheugen van een straat. Dat heeft alles te maken met de interpretatie, vertaling en toepasbaarheid van de beschikbare kennis over historische binnensteden. Iedereen kent de lokale archiefhouders, gedreven historici en plaatselijke archeologen die als wandelende encyclopedieën van hun stad of dorp te boek staan. Daarmee in contrast staan de plannenmakers die snel en efficiënt te werk moeten gaan en zich niet laten belemmeren door cultuur of wat dan ook. Is die cultuurhistorische analyse ook toepasbaar te maken en te vertalen naar de wereld van ontwerpers en beleidsmakers? Er is



Afb. 2. Archeologisch onderzoek in de Visserstraat waarbij de verkaveling uit de 12de eeuw werd vastgesteld en ophogingen uit later tijd (foto: Bureau Cultureel Erfgoed Breda)

sprake van een langzaam kleiner wordende kloof, tussen aan de ene kant de groep van historische onderzoekers en aan de andere kant de plannenmakers en stedenbouwkundigen.

De onderzoekers van historische binnensteden zoals stadshistorici, stadsarcheologen, bouwhistorici beschrijven en analyseren vanuit hun vaktraditie en historisch perspectief. Men neigt er toe de geschiedenis van de laatste decennia te negeren of te vermijden. Op die manier staat veel onderzoek los van de actualiteit. Met name etnologen bieden interpretatiekaders en denkrichtingen om ook de contemporaine geschiedenis in het onderzoek te betrekken. Dit gemis zorgt ervoor dat er nog te weinig sprake is van toegepast historisch onderzoek. Daarmee zeggend dat er maar weinig (academische) onderzoekers in slagen om hun cultuurhistorische analyses te vertalen naar beleidsaanbevelingen of naar de praktijk van de ontwerpers en de plannenmakers. Hierover zouden historici, archeologen en bouwhistorici zich wat meer zorgen mogen maken. De maatschappelijke relevantie van hun werk staat of valt op termijn immers met de toepasbaarheid en vertaling van hun onderzoeksgegevens.

Plannenmakers en de beleidsmakers kijken vooruit naar de toekomst en de onderzoekers kijken vooral terug en lijken

soms nauwelijks in de gaten te hebben waar de stedenbouwkundigen, de stadsvernieuwers, de architecten - allemaal mensen met een toekomstgerichte beroepspraktijk - mee bezig zijn. Hoewel niet iedereen over een kam valt te scheren, geldt dat helaas ook voor veel plannenmakers: zij zien historici als vakidioten, zich verliezend in details met verhalen doorspekt met ondoorgroendelijk jargon. In het kader van de Belvedere-gedachte 'behoud door ontwikkeling' is communicatie, of nog beter: de discussie tussen deze twee groepen noodzakelijk. Dit vergt openheid, nieuwsgierigheid, interesse en kennis voor elkaars werkwijze, inzichten en tradities.

Stenen en mensen

Keren we terug naar de historische binnenstad en kijken we naar de stedenbouwkundige dan valt op de stad meestal wordt gedefinieerd vanuit de openbare ruimte. De stedenbouwkundige structuur van een historische binnenstad kenmerkt zich door straten en pleinen, ruimtes die als het ware de verschillende bouwblokken afbakenen. Wat er binnen, tussen of onder die bouwblokken gebeurt onttrekt zich voor een belangrijk deel aan de waarneming, terwijl hier wel eeuwen lang het organisme van de

stad is gegroeid. De gevels tonen in veel gevallen niet meer en niet minder de modegevoeligheid in de loop der eeuwen en de laatste honderd jaar tonen ze vooral het bevriezende monumentenbeleid. Monumentenzorg en stedenbouw hebben nauwelijks oog voor wat men het *sociaal-historisch perspectief van de bewoner* kan noemen. Het lijkt wel of het in de monumentenzorg en in de stedenbouw niet over bewoners mag gaan. In diverse meer beschouwende studies over stedenbouw en monumentenzorg ontbreekt het sociaal-culturele perspectief van de bewoner vrijwel geheel.⁷ En dat terwijl uit het debacle van de stadsvernieuwing in de jaren zeventig en tachtig van de twintigste eeuw is gebleken hoe fnuikend dit gebrek aan sociaal perspectief is geweest.⁸ Een positieve uitzondering is het weinig geciteerde overzichtswerk van Doevendans en Stolzenburg, *Stad en samenleving*.⁹

Vanuit de stedenbouw en architectuur kijkt men ondanks alle goede aanzetten en positieve bedoelingen van het Belvedere-gedachtengoed toch vaak niet dieper dan de gebouwde schil. Als er een stadsdeel gesloopt is, ontstaat de neiging om te denken dat het geheugen daarmee ook verloren is: *tabula rasa*. Dat geheugen is echter meer dan de gebouwde omgeving; het omvat, zoals al eerder is omschreven, ook een geheel van gebeurtenissen die hun neerslag hebben gevonden in geschreven bronnen, in de grond bewaard bleef, in kaarten en in een orale traditie voortbestaan.

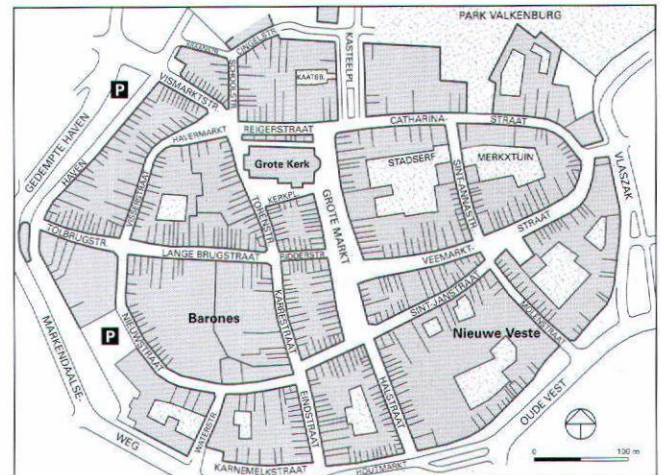
Keren we terug naar de opgave van stedenbouwkundigen. Zij bedenken en ontwikkelen een visie op ruimtelijke structuren, onder andere voor historische binnensteden. Zij hebben al dan niet een gevoeligheid voor traditie en de plek waar men mee aan de slag gaat. De stedenbouwkundigen snakken vaak naar bronnen, als inspiratie voor hun nieuwe plannen. Vanuit de stedenbouw zelf en vanuit aangrenzende disciplines zoals historische geografie en de monumentenzorg worden steeds meer pogingen gedaan om de complexe historische stedenbouwkundige ontwikkeling zichtbaar te maken en een serieus onderdeel te laten zijn van het ontwerpproces in de ruimtelijke ordening.¹⁰

Aan de andere kant is er langzamerhand een situatie ontstaan waarin architecten en stedenbouwkundige zich kunnen beroepen op onwetendheid: alles is toch gesloopt, alles is toch weg, *fuck the context*, zoals Rem Koolhaas eerder riep. Zijn grootschalige projecten in China, en met name in Beijing waar complete stadsdelen ter grootte van de stad Den Haag worden gesloopt, zijn daar een extreem voorbeeld van. Koolhaas wordt niet voor niets al 'de Leni Riefenstahl van de Lage Landen' genoemd.¹¹ Dat dit soort rigoureuze ingrepen gebeuren met beperkte afwegingen, geeft aan dat men alleen vooruitkijkt en geen samenhang meer ziet tussen het geheugen van een plek en de daaraan gekoppelde herinnering. Men creëert dan een herinnering vanuit een eigen, veelal gefantaseerde, context en noemt dat dan historische inspiratie. Dat leidt onherroepelijk tot een al dan niet gewilde breuk met het verleden, die kan leiden tot anomalieën, tot keuzes die de traditie ontkent en tot keuzes die niet bedacht zijn vanuit een structuur maar vanuit een evenement. Dit heeft maar al te vaak tot gevolg dat men doet aan

ruimtelijk consumisme en dat leidt weer tot grootschaligheid die haaks staat op de fijnmazige structuur van een historische binnenstad.

Bouwblokken

Binnen monumentenzorg wordt de complexiteit en de fijnmazigheid van de historische binnensteden pas een echt aandachtsgebied ten tijde van de stadsvernieuwing aan het einde van de jaren zestig. In de praktijk betekende dit dat er vooral gedacht werd in beschermde stads- en dorpsgezichten. Vanaf 1961 was er de mogelijkheid om deze aan te wijzen. Pas na de reorganisatie van de Rijksdienst in 1972 ontstond er een afdeling Stedenbouw en werd er in districten gewerkt aan planvorming terwijl de aanwijzing het werk bleef van de Kunsthistorische afdeling.¹² In die periode wordt een deel van de Bredase binnenstad aangewezen als beschermd stadsge-



Afb. 3. Tekening en luchtfoto van de historische binnenstad van Breda met herkenbaar de bouwblokken en de grootschalige bebouwing, zoals de parkeergarage aan de Tolburgstraat, de Barones en de Nieuwe Veste (bibliotheek), (tekening Cartografisch Bureau Map, Bert Stamkot)

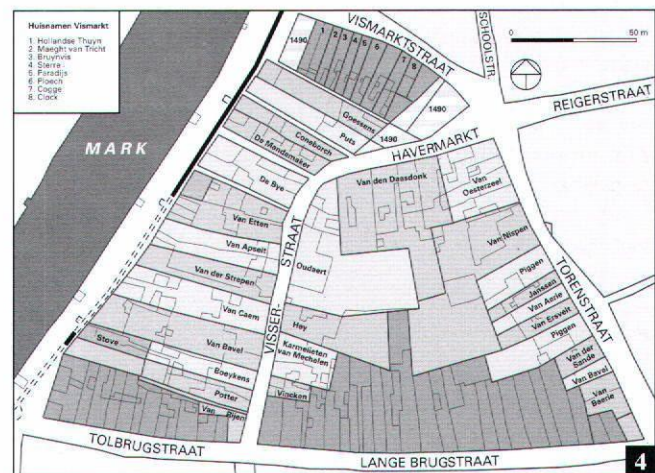
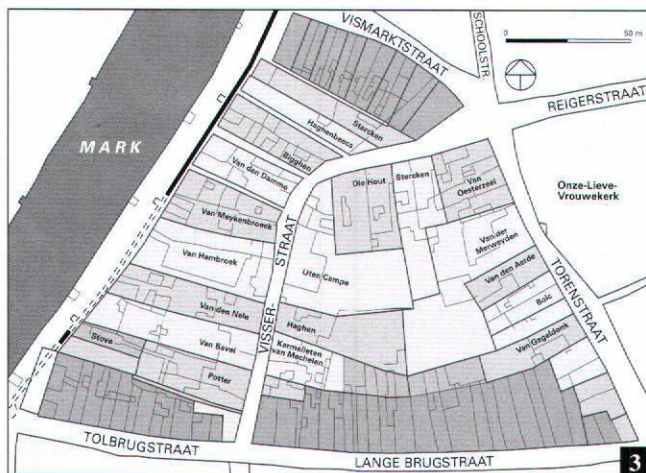
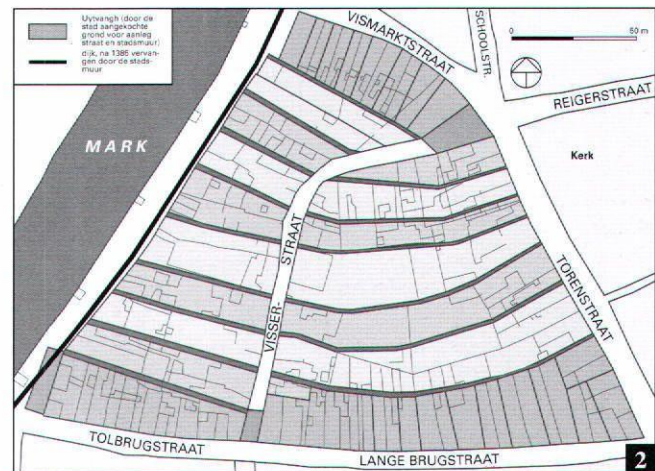
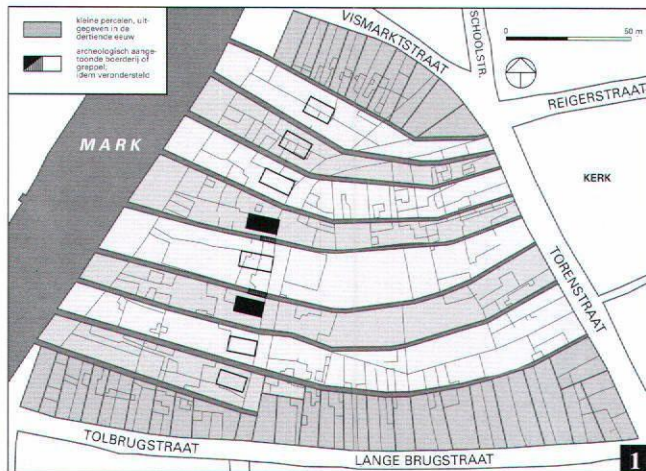
zicht. De term *gezicht* geeft echter al aan dat het nog steeds een beleid is dat berust op de buitenkant van de gebouwen terwijl de interne bouwkundige en stedenbouwkundige structuur van een bouwblok pas later werden beschreven (afb. 3). Het is dan ook opmerkelijk dat de term 'bouwblok' in twee belangrijke stedenbouwkundige publicaties, vanuit het perspectief van de stedenbouwkunde en monumentenzorg niet wordt gebruikt.¹³ Van Voorden spreekt over *aaneengesloten bouwwerken en gemeenschappelijke gevelrooilijnen* – duidelijker kan niet worden geïllustreerd dat men het bouwblok alleen vanaf de buitenkant wenst te definiëren. De stedenbouwkundige Heeling hanteert de term *eiland* als alternatief, maar ook dit wijst weer op een omschrijving van buitenaf.¹⁴ De laatste decennia is er wel beduidend meer oog voor (bouw)historie van bouwblokken maar dat heeft nog niet geleid tot nieuwe impulsen op stedenbouwkundig gebied.¹⁵ Overigens is er binnen de Monumentenwet van 1988 wel de mogelijkheid om stedenbouwkundige structuren te bescher-

men. Het bestemmingsplan komt echter voort uit de Wet op de Ruimtelijke Ordening en vanuit die invalshoek wordt – en dat is ook wel begrijpelijk – weinig aandacht besteed aan de sociaal-culturele aspecten van de openbare ruimte. Een integrale benadering is lastig, omdat het ruimtelijke ordeningsbeleid berust bij het ministerie van VROM en het cultuurhistorische kwaliteitsbeleid valt onder het ministerie van OCW.¹⁶

Wooncultuur, verkaveling, bouwblok en casco

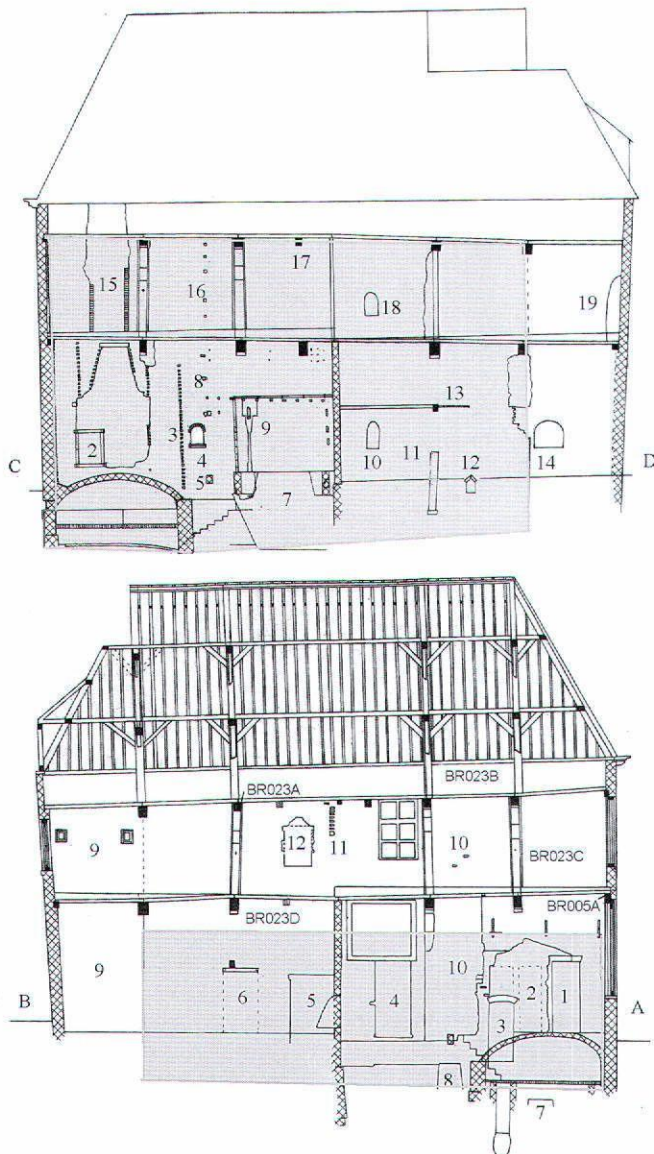
De cultuurhistorische analyse van de Visserstraat in Breda maakt duidelijk dat de woonfunctie, de verkaveling, de casco's van de huizen en het fenomeen bouwblok de belangrijkste stedenbouwkundige constanten zijn (afb. 4).

Al die eeuwen wonen hier mensen, worden er huizen gebouwd, ingericht en bewoond. De wooncultuur en de identiteit van deze straat zijn dan ook gefundeerd op dit elementaire gegeven. De vormgeving van de huizen in de Vissers-



Afb. 4. De Visserstraat in vier ontwikkelingsfasen: 4.1. De ontginningsfase in de periode 1175-1250, 4.2. De verkaveling na de aanleg van de straat in 1330, 4.3. De percellering rond 1435 met een ruilverkaveling aan de latere Havermarkt, 4.4. De straat kort na de stadsbrand van 1490 als de Havermarkt is aangelegd. De namen van de huizen aan de Vismarkt dateren van rond 1520-1530, (tekeningen Cartografisch Bureau Map, Bert Stamkot)

traat werd bepaald door de technische mogelijkheden en door de beschikbaarheid van bepaalde bouwmaterialen. Het gevaar van de stadsbranden en de toename van productie van bakstenen veranderde de bouwkundige opzet en daarmee ook het bouwbedrijf in de veertiende en vijftiende eeuw, zeker na de stadsbranden van 1490 en 1534. In de twintigste eeuw veranderde het bouwbedrijf nogmaals rigoureuus en kregen we te maken met een overgang van een baksteenbouwtraditie naar een nieuwe bouwtraditie, die gekenmerkt wordt door harde bouwmaterialen zoals beton, staal, aluminium en kunststof kozijnen. Materiaal wordt goedkoper ten opzichte van arbeid



Afb. 5. Het casco van het huis Visserstraat 31 te Breda. Zijaanzichten van de zuidgevel (boven) en de noordgevel (onder) met in grijs aangegeven het muurwerk dat dateert van voor de stadsbrand van 1490. De br-codes geven de balken aan die dendrochronologisch zijn onderzocht (tekening auteur)

en dit heeft tot gevolg dat er ook eerder voor wordt gekozen om te slopen. Het verandert ook de bouwvolumes en dus ook de interne structuur van een huis en dat heeft weer invloed op de wooncultuur.

Structuur

Er is veel veranderd sinds de aanleg van de Visserstraat rond 1315, maar de verkaveling die destijds werd uitgezet en de huizen die hier in de periode 1450-1850 werden gebouwd, zijn nog altijd de basis voor de ruimtelijke hoofdstructuur van de Visserstraat.

In plaats van huizen kan beter worden gesproken van casco's (afb. 5), omdat het interieur en de voorgevel van de huizen – het aanzicht van de huizen – onder invloed van mode veranderen. Die veranderingen kunnen zonder al te veel problemen worden doorgevoerd binnen de hoofdopzet van het huis: het casco, de zij- en achtergevels, kelders, balklagen en kappen bleven eeuwen lang uitgangspunt voor telkens nieuwe architectonische plannen en afwerkingen.

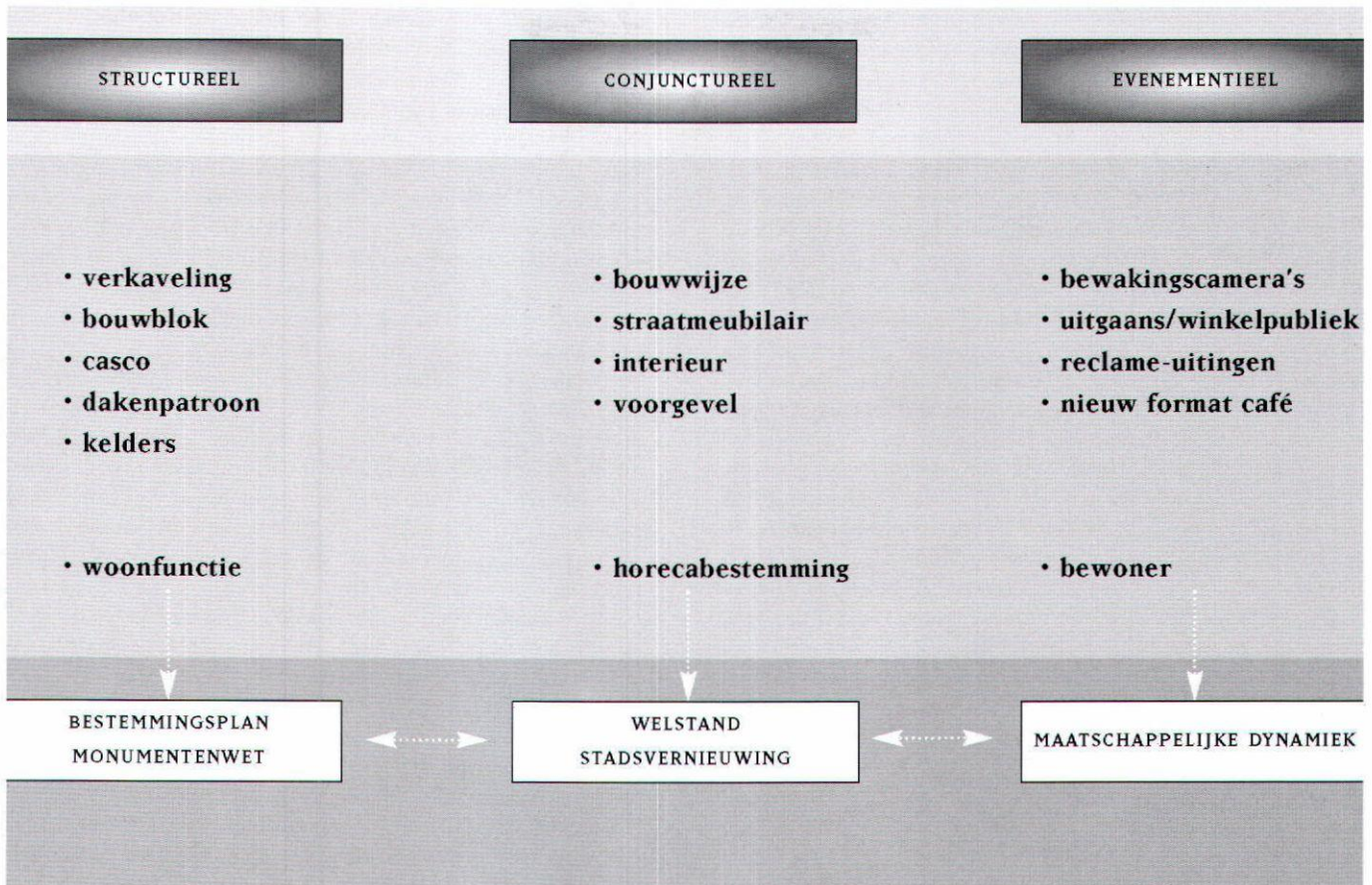
Het bouwblok is een belangrijk organiserend stedenbouwkundig principe van de laatmiddeleeuwse stad en symboliseert ook de kerntegenstelling openbaar en privé, buiten en binnen. Zeker sinds de zestiende eeuw maar waarschijnlijk al vroeger, zijn de bouwblokken rond en aan de Visserstraat gesloten gevelwanden en ommuurde erven met afsluitbare poorten die toegang bieden tot de grote kavels en hoven in het binnenterrein. Het is belangrijk om vast te stellen dat de moderne stedenbouw de ontmanteling van het bouwblok tot gevolg heeft, met als doel om los te komen van het gesloten stadsbeeld.

De bouwblokken rondom de Visserstraat hebben drie belangrijke ruimtelijke kenmerken. In de eerste plaats refereren de grenzen van de verschillende kavels nog in hoofdlijnen aan een verkaveling uit de twaalfde eeuw, nog voordat de straat was aangelegd. In de tweede plaats is met de aanleg van de straten, de stadsmuur en de Havermarkt de grens van de bouwblokken bepaald. Als derde element kunnen de casco's van de huizen worden genoemd die – voor zover nog aanwezig – de organische gegroeide stad weer spiegelt. Deze markeringspunten bestaan op hoofdlijnen nog steeds. Die drie structuren visualiseren de continuïteit van deze plek en dienen dan ook in stedenbouwkundig opzicht als een duurzame herinnering te worden gebruikt en gewaardeerd.

Historisch besef

Waarderen en beschermen moet niet bevriezen of terugrestaureren betekenen – elke poging daartoe gaat in tegen de straat of historische binnenstad als dynamisch cultuurverschijnsel. Maar wat en hoe dan wél te waarderen?

Uitgangspunt bij de analyse die ik gemaakt heb, is een driedeling die herkenbaar is tussen alledaagse gebeurtenissen, conjuncturele ontwikkelingen en structurele aspecten zoals omschreven door Braudel.¹⁷ Hiermee krijgt men vat op een verschillende waardering omdat aan deze drie tijdsniveaus



Afb. 6. Schema met structurele, conjuncturele en evenementiële aspecten, zoals die te onderscheiden zijn in de achthonderjarige bewoningsgeschiedenis van de Visserstraat. Verder zijn ook enkele beleidsmatige instrumenten genoemd die gekoppeld kunnen worden aan de verschillende aspecten

ook verschillende vormen van historisch besef worden gekoppeld (afb. 6).

Het hanteren van verschillende tijdlagen is iets wat elke historicus per definitie doet, ook al is hij zich er niet altijd van bewust. Op het moment dat bronnen worden geraadpleegd of geordend, ontstaat geschiedschrijving en krijgen de bronnen en interpretaties een plek binnen het nieuw geschreven geschiedverhaal. Aan de ene kant is er de tijdlaag van de objectieve chronologie en feiten – dat gebeurde toen op die plek – die aan de andere kant een plaats krijgen binnen een nieuwe rangschikking van feiten. En dat laatste leidt tot de vorming van een eigen en subjectieve tijdlaag met een eigen betekenis.¹⁸

Aan het evenementiële is dikwijls een onbewuste directe historische herinnering gekoppeld die als krachtig en individueel wordt gewaardeerd. Conjuncturele ontwikkelingen willen we in perspectief plaatsen en het historisch besef dat daar aan gekoppeld is werkt sterk ordenend en relativierend en leidt tot een zekere mate van identiteitsbesef bij groepen.

De structurele aspecten hebben een duurzaam en collectief karakter als het om historisch besef gaat – men duidt dit vaak aan als onvervreemdbaar cultuurgoed om het belang aan te geven.

Traditie en vernieuwing

Hoe gaan wij met het verleden om? Cruciale tegenstelling is natuurlijk die tussen traditie en vernieuwing. Traditie is minder dominant dan honderd jaar geleden, vernieuwing lijkt belangrijker te worden en sneller te gaan. Kortom, het verleden verliest terrein als vanzelfsprekend precedent, en respect voor dat verleden is dan ook niet meer automatisch aanwezig.¹⁹ Vernieuwing na de oorlogsverwoestingen in de Tweede Wereldoorlog en daaropvolgende saneringen in het derde kwart van de twintigste eeuw zijn het gevolg van de 'vooruitgangsgedachte', de redelijk dramatische demografische voorspellingen en het modernisme onder Amerikaanse invloed.

In de stedenbouwkunde is dat conflict tussen traditie en vernieuwing hét thema sinds het begin van de twintigste eeuw. Belangrijke vragen die daarbij telkens terugkomen, hebben te maken met functies (wáár wélke voorzieningen?) én ruimtegebruik (waar liggen de grenzen van het ruimtelijk consumisme?).

Kernvraag is, of een nieuw gebouw of de nieuwe functie het waard is om bepaalde cultuurhistorische waarden op te geven. Het gaat daarbij om de waardering van het bestaande ten opzichte van het nieuwe. Bij die vernieuwing wordt sterk geredeneerd vanuit een vooruitgangsgeloof en daarbij hoort

ook een tendens tot intensivering van ruimtegebruik.²⁰ Ruimte in een stad is per definitie schaars en dat leidt bij stedenbouwkundigen automatisch tot intensiveringbeleid, alsof er angst voor de leegte is.

De hang naar traditie binnen de architectuur en stedenbouwkundige is ontstaan in de negentiende eeuw. Figuren als Pierre Cuypers en Victor de Stuers werden gevoed door de Romantiek en gaven er een nationale betekenis en inhoud aan. De Stuers was in staat om een nationaal monumentenbeleid op poten te zetten.²¹ Het was een reactie op de stormachtige opkomst van de moderne industriële samenleving waarin men van alles in rap tempo zag verdwijnen. Het credo was veelal 'redden wat er nog te redden valt'. In architectonisch opzicht leidde dit tot de zogenoemde neostijlen, waar de hang naar traditie duidelijk spreekt. Het is in feite een historische architectuur die de fascinatie voor de geschiedenis sterk verbeeldde en de band met het verleden wilde versterken. Maar het bepaalde ook de geboorte van de monumentenzorg in Nederland. Het is een romantische ideologie die tot doel heeft om het verleden weer te laten herleven, zij het met anachronistische middelen. De monumentenzorg speelt in veel opzichten nog steeds in op die traditie en dat is ook begrijpelijk. *Behoud gaat voor vernieuwing* was nog decennialang het devies na de invoering van de monumentenwet van 1961. Dat ontwikkeling als paradigma lastig is voor monumentenzorg wordt duidelijk uit een citaat van Cees Peeters uit 1978: "Restaureren betekent altijd veranderen en is dus zeker niet het eerste oogmerk van de monumentenzorg die uit is op het behoud van historische waarden".²²

Zo *close* als de architecten Cuypers en consorten waren met de negentiende-eeuwse monumentenzorgers, zo afstandelijk werd hun relatie in de loop van de twintigste eeuw. Er kwam een sterke reactie op die 'traditionele' architectuur en ontstaat er een beweging van modernistische architecten die zich sterk afzet tegen de negentiende-eeuwse traditie. Architecten als Berlage en De Bazel zitten daartussenin. Vanuit de gedachte dat de toekomst mooier is dan datgene wat de geschiedenis aanreikt, streeft men naar vernieuwing, hetgeen uiteindelijk gestalte kreeg in de Nieuwe Zakelijkheid. Neostijlen worden door deze modernistische stroming afgedaan als anachronistische kitsch en als oubollig neergezet. Maar uiteindelijk jagen veel modernistische architecten en stedenbouwkundigen ook een droombeeld (van een rationele orde) na. Overigens wordt die rationele orde nu net zo ter discussie gesteld als de hang naar traditie van de negentiende-eeuwse voorgangers.²³

Aanbeveling

Tellen we de eerdergenoemde leemtes en tekorten bij elkaar op, dan is er vanuit twee kanten te weinig oog voor *het geheel van objecten en gebeurtenissen van de handelende mens* op het niveau van de historische binnenstad. Ook al is een huis, een straat of een bouwblok gesloopt en al zijn de bewoners verhuisd of overleden, dan is er nog altijd een geheugen dat de basis kan zijn voor een herinnering die verbonden is met deze plek, met die bouwlocatie. Het vreemde doet zich voor

dat archeologische sporen – die meestal vernietigd worden vanwege een nieuw bouwplan – dat heel concreet kunnen aantonen, terwijl historische bronnen er ook zijn, maar al te vaak onzichtbaar blijven.

De meerwaarde van multidisciplinair onderzoek naar een historische binnenstad is vooral gelegen in een koppeling tussen onderzoek van enerzijds het ruimtelijk-fysiek aspect en anderzijds het sociaal-culturele aspect. Door hier ook een langetermijnperspectief aan te koppelen, ontstaat er ook meer inzicht in de gelaagdheid en de verschillende snelheden waarmee processen plaatsvinden. Verder dient ook de stap tussen onderzoek en ontwerp meer aandacht te krijgen.²⁴

De belangrijkste aanbevelingen zijn dan ook relatief eenvoudig en slaan op twee dingen.

In de eerste plaats gaat het om professionals, dus zowel uit de wereld van cultuurhistorie als uit de ruimtelijke ordening, die de discussie over traditie en vernieuwing in een historische binnenstad willen aangaan. Daarbij is het cruciaal dat zowel het ruimtelijk-fysieke aspect als het sociaal-cultureel aspect meeweegt en combineer beide aspecten zoveel mogelijk, want ze kunnen niet zonder elkaar. Uiteraard vergt dit veel van onderzoekers, van ontwerpers en met name in de bestaande opleidingen moet hier meer aandacht voor komen.

In de tweede plaats moet die discussie ook wel een formele context krijgen. Naar mijn mening kan dit het beste door in het bestemmingsplan een cultuurhistorische paragraaf op te nemen waarmee cultuurhistorisch onderzoek – in ieder geval in beschermde stads- en dorpsgezichten – kan worden afgedwongen als bouw- of sloopvergunningen gaan spelen. Naar analogie van de archeologiewetgeving dient dit multidisciplinaire onderzoek ook een wettelijke basis te krijgen.

Noten

- ¹ F. van der Ploeg, 'Culturele planologie', *Stedebouw & Ruimtelijke Ordening* 4 (1999) 3.
- ² A. Schuurman, 'Vertel, muze, vertel. Geschiedenis, ruimte en cultureel erfgoed' in M.A.W. Gerding (red.), *Belvedere en de geschiedenis van de groene ruimte. Historiae Agriculturae 33* Groningen/Wageningen 2003, 9-48.
- ³ W. Frijhoff, *Dynamisch erfgoed*, Amsterdam 2007, 34.
- ⁴ De tekst is in aangepaste vorm uitgesproken tijdens een studiedag van de KNOB in de Grote Kerk te Breda op 29 januari 2005. Deze bijdrage is grotendeels gebaseerd op hoofdstuk 7 van mijn dissertatie W. Hupperetz, *Het geheugen van een straat. Achthonderd jaar wonen in de Visserstraat te Breda*, Utrecht 2004. Met dank aan D. J. de Vries voor zijn redactionele commentaar en H.L. Janssen voor eerdere discussies en stimulansen.
- ⁵ Het geheugen van een stad is door Frijhoff al eens treffend gedefinieerd als *het resultaat van een complexe wisselwerking tussen de historische, materiële structuur en infrastructuur van de stad, haar functies naar binnen en naar buiten en de veelheid aan sociale praktijken van haar inwoners, met inbegrip van hun fysieke omgang met de stad en de zin die ze eraan geven*; W. Frijhoff., 'De stad en haar geheugen', in: Sj. Cusveller (red.), *Stad! De stad en haar iden-*

- titeit, Hoogezand 1994, 29-58, 44.
- 6 Het gaat dan met name om Erfgoedstudies aan verschillende hogescholen en universiteiten en voor onderzoek zijn alle ogen gericht op het nieuw opgerichte erfgoedinstituut CLUE van de Vrije Universiteit Amsterdam, dat het Erfgoed van 'Cultural Landscape and Urban Environment' als aandachtsgebied heeft.
- 7 Zie de studies van L.A. de Klerk, *Op zoek naar de ideale stad*, Deventer 1980; F.W. van Voorden, *Schakels in stedenbouw*. Een model voor analyse van de ontwikkeling van de ruimtelijke kwaliteiten van 19^{de}-eeuwse stadsuitbreidingen op grond van een onderzoek in Gelderse steden, Zutphen 1983; J. Heeling, H. Meyer en J. Westrik, *Het ontwerp van de stadsplattegrond*. De kern van de stedenbouw in het perspectief van de eenentwintigste eeuw. Deel I, Amsterdam 2002; W. Denslagen, *Romantisch modernisme. Nostalgie in de monumentenzorg*, Amsterdam 2004.
- 8 S.M. Pruys, *De paradijsbouwers, anti-kunstzinnige opmerkingen over de gebouwde omgeving*, Utrecht 1974.
- 9 K. Doevendans en R. Stolzenburg, *Stad en samenleving* (Groningen 2000).
- 10 Zie: de oratie van de stedenbouwkundige H. Bekkering, *Intreerede*, Delft 1999 en E. Taverne, 'Sleutelen aan een draaiende motor. Bernardo Secchi's plan voor Siena', *Archis* 12 (1989), 15-21, de historisch-geograaf J. Renes, *Landschappen van Peel en Maas. Een toegepast historisch-geografisch onderzoek in het streekplangebied Noord- en Midden Limburg*, Maastrandse Monografieën groot formaat 9, Leeuwarden 1999, speciaal 495 e.v en P. van Dun, 'Vijftig jaar stedenbouwkundige monumentenzorg' in: P. Don e.a. (red.) *In dienst van het erfgoed. Jaarboek Monumentenzorg 1997*, Zwolle 1997, 167-193.
- 11 Benaming die architectuurcriticus Bernard Hulsman (NRC) gaf in 2004.
- 12 P. van Dun, 'Vijftig jaar stedenbouwkundige monumentenzorg' in: P. Don e.a. (red.) *In dienst van het erfgoed. Jaarboek Monumentenzorg 1997*, Zwolle 1997, 167-193, 174.
- 13 F.W. van Voorden, *Schakels in stedenbouw*. Een model voor analyse van de ontwikkeling van de ruimtelijke kwaliteiten van 19^{de}-eeuwse stadsuitbreidingen op grond van een onderzoek in Gelderse steden, Zutphen 1983 en P. van Dun, 'Vijftig jaar stedenbouwkundige monumentenzorg' in: P. Don e.a. (red.) *In dienst van het erfgoed. Jaarboek Monumentenzorg 1997*, Zwolle 1997, 167-193.
- 14 J. Heeling, H. Meyer en J. Westrik, *Het ontwerp van de stadsplattegrond*. De kern van de stedenbouw in het perspectief van de eenentwintigste eeuw. Deel I, Amsterdam 2002, 75-77.
- 15 Zie de publicaties van A.C.F. Koch, *Het Bergkwartier te Deventer. Huizenboek van een middeleeuwse stadswijk tot 1600*, Zutphen 1988 en meer recent het onderzoek dat in Utrecht door BBA is uitgevoerd naar het Driftcluster: *Cultuurhistorische Effect Rapportages Utrecht, rapporten juni 2003. Driftcluster, Complex achter Sint Pieter 200, Grachtencluster* en A. van Drunen, *'s-Hertogenbosch van straet tot stroom*, Zwolle 2006.
- 16 P. van Dun, 'Vijftig jaar stedenbouwkundige monumentenzorg' in: P. Don e.a. (red.) *In dienst van het erfgoed. Jaarboek Monumentenzorg 1997*, Zwolle 1997, 167-193, 170 en 191-192.
- 17 F. Braudel, *Geschiedschrijving*, Baarn 1979, 45-84; voor deze driedeling in de vormen van historisch besef, zie E. Jonker, 'De betrekkelijkheid van het moderne historisch besef', *Bijdragen en mededelingen betreffende de Geschiedenis der Nederlanden* 111 (1996) 30-46.
- 18 H. Jansen, 'Braudels drie tijdlagen en de paradox van de dubbele en toch enkelvoudige tijd', *Tijdschrift voor Geschiedenis* 116 (2003) 517-535, 526-527.
- 19 J. Perry, *Wij herdenken dus wij bestaan*. Over jubilea, monumenten en de collectieve herinnering, Nijmegen 1999, 111.
- 20 W. Denslagen, *Romantisch modernisme. Nostalgie in de monumentenzorg*, Amsterdam 2004, speciaal: 145, 151 en 153.
- 21 J. Perry, *Ons fatsoen als natie. Victor de Stuers 1843-1916*, Amsterdam 2004.
- 22 W. Denslagen, 'Overleefde schoonheid. Vijftig jaren restaureren en verbouwen' in: P. Don e.a. (red.), *In dienst van het erfgoed. Rijksdienst voor de Monumentenzorg 1947-1997. Jaarboek Monumentenzorg*, Zwolle 1997, 194-215, 195
- 23 W. Denslagen, *Romantisch modernisme. Nostalgie in de monumentenzorg*, Amsterdam 2004, 177.
- 24 Op dit terrein heeft het Projectbureau Belvedere, mede door de aanstelling van de Belvedere-hoogleraren, een belangrijke rol gespeeld en die zou ook na 2009 voortgezet moeten worden.