

Continuïteit, vernieuwingen en verschillen.

Het concept van de stad in de Noordelijke en Zuidelijke Nederlanden rond 1600

Piet Lombaerde

Inleiding

Stadsuitbreidingen en de stichting van enkele nieuwe steden tussen 1575 en 1630 in de Nederlanden nemen in de geschiedenis van de Europese stedenbouw een bijzondere positie in.¹ Vanuit historisch oogpunt was dit een woelige periode waarin de splitsing tussen Noord en Zuid zich ontegensprekelijk heeft voltrokken en in 1648 uiteindelijk een politiek feit werd naar aanleiding van de vrede van Münster.

De fundamentele vraag die in dit verband kan worden gesteld is of deze groeiende verwijdering tussen beide landdelen invloed had op de eigen stadsontwikkeling in deze gebieden. Heeft een steeds meer uiteengroeiende maatschappelijke, religieuze en culturele context aanleiding gegeven tot een verschillend stadsconcept in Noord en Zuid? Of dienen deze verschillen niet eerder gerelativeerd en gesitueerd te

worden binnen een veel breder proces van veranderingen in stadsontwikkeling, dat zo typisch is voor de overgang van Renaissance naar Barok? Of bestaat er soms iets als een Maniërisme in de stedenbouw in de Lage Landen, wat dit ook moge betekenen?

Het ligt in de bedoeling van deze bijdrage om op deze vragen een mogelijk antwoord te geven en tevens de hypothese te onderzoeken of de conceptvorming en de praktijk van stedenbouw in de Nederlanden een fundamentele bijdrage hebben geleverd aan de vorming van de moderne stad en stedenbouw. Binnen de eerder traditionele stijlbegrippen van Renaissance, Maniërisme en Barok gaat de voorkeur in deze korte bijdrage uit naar de fysische en morfologische aspecten van de stad en naar concepten van stedenbouw, zoals ze rond 1600 in de beide Nederlanden voorkwamen.² De discussie van radio-concentrische plattegronden versus het gebruik van



Afb. 1. Joris Hoefnagel, de stad Antwerpen in vogelvlucht, vanuit het oosten gezien, ets, ca. 1590
Uit: G. Braun en F. Hogenberg, Civitates Orbis Terrarum, Keulen, dl.V, pl.27, (1598).

gridpatronen staat daarbij centraal en wordt geanalyseerd binnen het kader van betekenisvorming van de stad, van rationele stadsuitbreiding en van ideale conceptvorming.

Het concept van stadsuitleg tussen 1580 en 1600

In verschillende studies wordt de tijdsspanne van de laat-16de tot de vroeg-17de eeuw hoofdzakelijk als een overgangperiode omschreven, waarin van geen eigenlijke en duidelijke stadsontwikkeling sprake is. Renaissancemodellen met betrekking tot de ideale stadsontwikkeling volgens geometrische modellen zouden toen grootschalige en duidelijke toepassingen kennen.³ Daarom worden deze overgangsjaren als laat-renaisancistisch beschouwd (zoals in de architectuurgeschiedenis), waarvan de artefacten onvolmaakte voorboden waren van de latere volgens strenge voorschriften opgebouwde barokstad. Het probleem is echter dat weliswaar nog renaissancemodellen gebruikt werden, maar dat de nieuwe inhoud die aan deze geometrische modellen gegeven werd, veel verder reikt dan het zuiver formele aspect. Enerzijds wordt het stadsbeeld in toenemende mate als een autonoom te concipiëren verzameling van ruimtelijke bestanddelen beschouwd, met een eigen logica en met specifieke regels, die niet meer uitsluitend onderworpen zijn aan militaire overwegingen van controle, optimale verdediging en radio-concentrische planopbouw; civiele overwegingen namen toen immers aan belang toe bij het ordenen van de stadsstructuur.⁴ Anderzijds kent men zowel in architectuur als in stedenbouw een opkomende geestesstroming, die vanuit semantische overwegingen aanstalten maakt om soms complexe inhouden toe te kennen aan een aantal nieuwe verwezenlijkingen.

Godsdienstige overtuigingen hebben op dit vlak meegespeeld en vertonen onderling belangrijke verschillen. Dit komt tot uiting wanneer een vorst vanuit zijn Lutherse, Calvinistische oftewel rooms-katolieke opvattingen tot de stichting van nieuwe steden overgaat. Verschillende auteurs hebben de aandacht daar reeds op gevestigd, maar zelden werd dit fenomeen in relatie gebracht met een eigen stadsontwikkeling rond 1600.⁵

16de-eeuwse stedenbouw te Antwerpen: een proefterrein voor nieuwe stedenbouwkundige ideeën en hun latere evolutie en toepassingen in de Noordelijke Nederlanden

Het is bekend dat de stad Antwerpen vanaf het begin van de 16de eeuw, dank zij haar uitzonderlijk gunstige positie in het handelsverkeer in West-Europa, een bijzondere stedenbouwkundige ontwikkeling onderging, die aangewakkerd werd door de enorme mogelijkheden en vrijheden, waarover talrijke handelaars, bouwondernemers, kooplieden e.a. beschikten, verleend door een uitermate liberaal en burgerlijk stadsbestuur.⁶ De meest financieel belastende constructies, die werden opgetrokken, waren echter vooral militair van aard: de bouw van de Spaanse omwalling (1542-1562) volgens het

gebastioneerde systeem en de oprichting van de citadel (1567). De kosten van deze dwangburcht bedroegen het viervoudige van deze besteed aan het nieuwe stadhuis (1561-1565).

Aan het openbaar domein werd eerder incidenteel aandacht besteed en enkel door de meest kapitaalcrachtige aannemers, zoals Gilbert van Schoonbeke. Hij was verantwoordelijk voor de aanleg van de Vrijdagmarkt, de Stadswaag, de Nieuwstad en de Arenbergstraat.⁷ De creatie van de Nieuwstad betekende een aanzienlijke stadsuitbreiding, die toen getuigde van innovatie op het vlak van stedenbouw.⁸ Deze stadsuitleg werd desalniettemin nog gedictieerd door het zogenaamd oud-hollands verkavelingssysteem, dat bestond in het droogleggen van polders of moerassige gronden volgens evenwijdige grondstroken. Daartoe werden in het betreffende gebied parallelle grachten aangebracht, die zorgden voor een verlaging van het grondwater. Te Antwerpen beperkte deze ingreep zich enkel tot het noordelijk deel van de stad. Maar de combinatie van het droogleggen van poldergronden samen met het optrekken van een gebastioneerde omwalling er omheen, met een rationele verkaveling volgens schaaibordpatroon en met het oprichten van nieuwe handelshuizen in renaissancestijl was wel nieuw. Na 1580 zal deze vorm van stadsuitleg vooral in de Noordelijke Nederlanden succesvol worden en op grote schaal worden toegepast.⁹ Te Amsterdam zal deze verkavelingswijze, die goed geschikt leek voor de vergroting van een handels- en havenstad, tot de aanleg van de beroemde grachtenstad leiden. Alleen zou bij deze grootschalige toepassing het systeem van parallelle grachten rondom de gehele oude stadskern in opeenvolgende fasen vanaf 1610 tot ca. 1660 worden doorgetrokken, waardoor het aanzien van de stad wezenlijk veranderde.



Afb.2. Dirk Cornelisse Swart, plattegrond van Amsterdam, met in stippelijn aangeduide stadsvergroting volgens het gebastioneerde stelsel aan zuid- en oostzijde van de stad, ets., 1623

Ed Taverne gaat in zijn proefschrift en in verschillende latere publicaties uitvoerig in op de voorbeelden van Amsterdam,

Leiden, Utrecht en Haarlem.¹⁰ Opvallend bij deze soms groot-schalige realisaties die er tot in 1680 plaatsvonden of zich tot de projectfase beperkten, is de complexe discussie over ofwel het laten beantwoorden van deze stadsuitleg aan globaal uitgewerkte plannen, ofwel het laten ineenvoegen van afzonderlijke projecten. Was de stadsuitleg van Amsterdam rond 1610 het onderdeel van een ideale stadsvorm of berust het beroemde grachtenplan eerder op een mythe van de 'volcomen stad'?¹¹ Ben Bakker gelooft eerder nog in deze mythe van het alomvattende grachtenplan voor Amsterdam en stelt: 'De derde en vierde uitleg zijn dan ook niet anders te begrijpen dan als de twee stadia van uitvoering van één zelfde, reeds tussen 1610 en 1612 in beginsel geformuleerd concept'.¹² Maar zulke stadsvergrotingsprojecten werden eerder uitzonderlijk vanuit een ideale en mathematische vorm geconcipeerd, en zelden of niet als dusdanig toegepast. Charles van den Heuvel relateert daarom terecht het concept van de 'ideale stad' in de stedenbouwkundige praktijk en wijst erop dat het gebruik van regelmatige vormen vaak gebaseerd was op uiteenlopende utilitaire uitgangspunten waaraan in een later stadium stedelijke idealen werden verbonden.¹³

In de Noordelijke Nederlanden is de verwetenschappelijking van de stedenbouw een proces, dat reeds vanaf 1585 werd opgestart aan ondermeer de Franeker Hogeschool en erin bestond om ingenieurs en landmeters in de 'Duytsche Mathématique' op te leiden.¹⁴ Vanaf 1600 werd door Maurits van Nassau aan de Leidse universiteit in een nieuwe opleiding voorzien, waarvoor het programma door Simon Stevin werd opgesteld.¹⁵ De verschillende geschriften, die zowel Simon Stevin als Samuel Marolois, Frans van Schooten e.a. tijdens het eerste kwart van de 17de eeuw publiceerden, leveren talrijke interessante voorbeelden van nieuwe ideeën over de benadering van de stad zowel vanuit stedenbouwkundige, vestingbouwkundige, topografische als vanuit geografische karakteristieken. De typologische indeling van steden, die daaruit tot stand kwam, vormde een essentiële bijdrage tot de ontwikkeling van de moderne stad en zou ook tijdens de volle 17de en 18de eeuw verder verrijkt worden.¹⁶ In de Zuidelijke Nederlanden is van zulke georganiseerde opleidingen niet in dezelfde mate sprake. Wel werd er te Antwerpen in 1615 door de jezuiet François de Aguilón een school voor wiskunde opgericht, waarin eerder sporadisch over vestingbouw werd gehandeld.¹⁷ Maar reeds in 1621 werd deze eerder theoretische opleiding in de verschillende takken van de wiskunde, naar de universiteit van Leuven overgeheveld.

'Ter commoditeit, sieraet en profijt der stad'

Inhoudelijke karakteristieken van stadsaanleg sloten tijdens de eerste decennia van de Tachtigjarige oorlog nog sterk aan bij een aantal renaissance-concepten van Vitruvius en Alberti. Een duidelijk voorbeeld hiervan bood de stad Antwerpen tijdens het Calvinistische bestuur, dat er stand hield van 1 augustus 1577 tot 15 augustus 1585.

Vooraf het concept van 'commoditas' bleek te Antwerpen

van toepassing naar aanleiding van de overname van een maatregel van de Grote Beroerte in 1578, waarbij eigendommen van kloosters gesecculariseerd werden. Daarop werd op systematische wijze een inventaris aangelegd van percelen, gronden en gebouwen, die eigendom van biddende orden waren. Verscheiden commissies zagen het daglicht en waren belast met de herbestemming van deze geestelijke goederen en met hun beheer.¹⁸ Daarbij valt op dat een der meest typische maatregelen de heraanleg betrof van de vrij uitgestrekte terreinen van deze geestelijke goederen, die meermaals centrale posities binnen de stad innamen. Deze maatregel zal in de Noordelijke Nederlanden verstrekkende gevolgen kennen, o.a. wat de stadsvernieuwing 'avant la lettre' in verschillende Nederlandse steden betreft. Taverne bericht hierover in zijn proefschrift.¹⁹

Te Antwerpen werd de gedeeltelijke afbraak van kloosters vrijwel altijd gekoppeld aan het openen van nieuwe straten en aan een gedeeltelijke heraanleg van de stad. Zo verklaren einde 1582 de 'gecommiteerden' of leden van de 'Commissie tot het beneficiëren van geestelijke goederen', dat het hoogst nodig is '...straeten ter commoditeit, sieraet en profijt der stad te maken'.²⁰ Drie bedoelingen van het Staatse gezag konden aldus gerealiseerd worden:

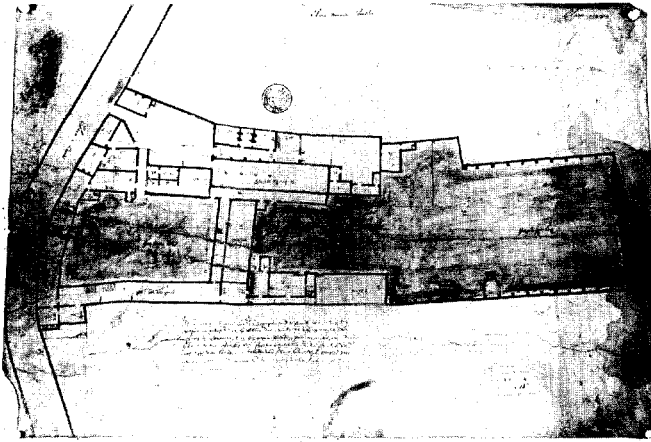
- een betere ontsluiting van oudere stadswijken door het trekken van nieuwe wegen dwars door kloosterpanden, zodat omwegen rondom uitgestrekte kloosterpanden voortaan onnodig waren. Het bouw materiaal dat tijdens deze afbraakwerken van kloosterpanden vrij kwam, kon voor nieuwe verdedigingswerken van de stad worden benut.²¹ Het geschikt maken van de terreinen door het trekken van nieuwe straten slaat terug op het concept van 'commoditeit', 'commodité' of 'commoditas' in de stedenbouw.²²

- het verfraaien van de stad, hetgeen aangegeven werd met de term 'sieraet', overeenstemmend met mooiere vergezichten, perspectivische effecten en versiering van de nieuwe huisgevels. Zulke esthetische overweging sluit aan bij concepten als Ornamento (Francesco di Giorgio) of Ornamentum (Alberti), Venustas (Alberti) en Decoro (Serlio).

- het aspect 'profijt' heeft zowel op het Vitruviaanse 'utilitas' als op de 'commoditas' van Alberti betrekking. 'Profijt' betekent zowel een gunstige verbinding tussen verschillende stedelijke onderdelen realiseren, als terreinen op een voordelige manier bebouwen, zodat aan de bevolkingsdruk binnen de oude stad kan worden voldaan. De schepenen Cornelis Daem en Valerius van Dale, die bij deze nieuwe verkavelingen betrokken waren, vertoonden daarbij eveneens grond- en bouwsecularatieve neigingen.

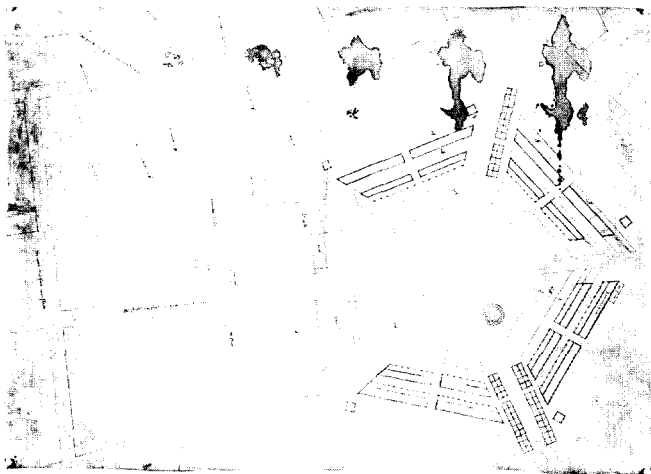
Voorbeelden van kloosters te Antwerpen, die omwille van hogervermelde redenen herverkaveld werden, zijn het Predikerenklooster, het Beggaardenklooster, het klooster der Clarissen, het klooster van Sint-Salvator en het Karmelietenklooster.²³ Dit laatste is bijzonder interessant, omdat het voorstel om een oude toegangssteeg om te vormen tot een brede straat centraal gelegen op het uitgebreide kloosterpand, van 1610 dateert. Zulke 'stratenpolitiek' was dus geen privilege van het calvinistische gezag, maar manifesteerde zich ook tij-

dens het katholieke bestuur van de aartshertogen Albrecht en Isabella dat daarop volgde, zij het op beperkte schaal en in afspraak met de betrokken kloosterorde.



Afb.3. Projecttekening voor het doortrekken van een verbindingsstraat tussen de Clarestraat en de Eyckenstraat te Antwerpen. Dit nieuwe straattracé loopt midden over het klooster van de Clarissen, Antwerpen, 6 maart 1582 (SAA, Ic. 3/13c).

Tijdens het Staatse bestuur te Antwerpen werd op stedenbouwkundig vlak eveneens een vergroting van de stad, meer bepaald in zuidelijke richting maar binnen de Spaanse omwalling, overwogen. Daartoe werd de stadszijde van de citadel ontmanteld. Aldus ontstond een opengemaakte plaats (Kasteelplaats), die samen met het glacis naar de stad toe als een nieuw te verkavelen terrein kon worden beschouwd.²⁴ Verschillende voorstellen voor een 'Suyt Nieuwe Stad' werden ontworpen, mogelijk ook door Hans Vredeman de Vries, die tussen 1575 en 1586 te Antwerpen verbleef en er betrokken werd bij de bouw van nieuwe verdedigingswerken, bij het



Afb.4. Voorstel tot verkaveling van de gronden, gelegen op het glacis en binnen de deels ontmantelde citadel, Antwerpen, ca. 1580 (SAA, Ic. 26/12g)

ontwerp van een paleis voor Willem van Oranje en bij verscheidene andere architecturale opdrachten.²⁵ Voor het Kasteelplein (de zone tussen de oude stad en de citadel), werden zowel verkavelingsplannen volgens schaaqbordpatroon gemaakt, als volgens een centrale weg, waarop pleinen en straten aansloten. De hoofdstraat, 81 voet breed, zou op een rechthoekig, ofwel op een veelhoekig plein uitmonden, waarvan in het laatste geval de omtrekslijn evenwijdig liep met de nog bestaande courtines van de citadel.²⁶ Langs deze hoofdweg of 'de strate van Sinte Michiels naer 't Paleijs', bevonden zich een rechthoekig marktplein, een kapel en het paleis van Willem van Oranje.²⁷ Ook werd door Peter Frans, erfscheider en bouwmeester van de stad Antwerpen, een variante getekend waarbij de hoofdstraat tot over de buitenwal van de citadel werd doorgetrokken.²⁸ In zijn voorstel werd de binnenruimte van de deels ontmantelde citadel verkaveld op basis van deze hoofdstraat en van twee straten die in een centraal punt samenkomen; van een centraal plein was in dit project geen sprake meer.

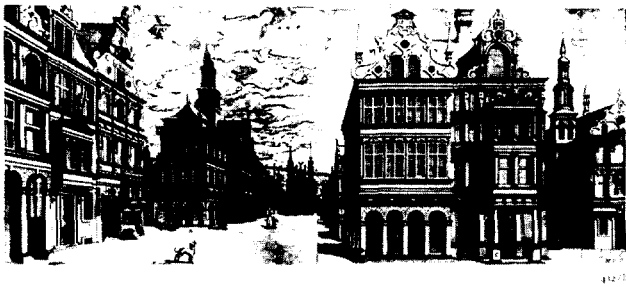
Zulke stedenbouwkundige projecten zijn typisch voor de Laat-renaissance en het Maniërisme, doordat er gezocht wordt naar een optimale inpassing van het verkavelingssysteem binnen het vestingbouwkundig systeem. Maar het voorstel van ontwikkeling van één rechtlijnige centrale hoofdas, waarlangs opeenvolgend een aantal gebouwen en pleinen geordend worden, kondigt reeds een barokke stadsstructuur aan.

Het stadsbeeld volgens Hans Vredeman de Vries

Alhoewel Hans Vredeman de Vries geen afzonderlijk geschrift weidde aan het probleem van stadsaanleg, kan uit zijn nog bewaarde tekeningen, houtsneden en kopergravures – ofwel afzonderlijk, ofwel in boekvorm uitgegeven –, een reconstructie worden gemaakt van zijn ideeën over de ideale stadsvorm.²⁹

Het gebruik van de perspectiefleer in de aanleg van straten en in de projectie van stadspatronen werd vanaf de Renaissance in toenemende mate aangemoedigd.³⁰ Reeds in 1539 schrijft Pieter Coecke van Aelst: 'Dus moet en is de Architect va noode de Perspectiva te gebruiken niet alleene in openbare edificien, maer ooc in subiecte eighen plaetsen, en enge straten'.³¹ Dat de perspectiefleer meer dan als een loutere voorstellingswijze kan aanzien worden, blijkt ondermeer uit de tekeningen en gravures van Hans Vredeman de Vries.³² Holm Bevers gaat hier uitgebreid op in naar aanleiding van de bespreking van de positie van het Antwerpse stadhuis op de Grote Markt.³³

Men zou kunnen opmerken dat omwille van zijn specifieke tekenwijze volgens de methode van de centrale perspectief, de stad van Vredeman de Vries een voorkeur zou kunnen vertonen voor gezichtslijnen die uitmonden op centraal geplaatste bouwwerken, eventueel zelfs op een centraal bouwwerk.³⁴ Dit is echter onzeker, daar juist de centraal perspectivische tekenwijze door hem vooral gebruikt wordt om de verschillende posities van gebouwen t.o.v. elkaar in de openbare ruimte duidelijk te situeren en terzelfdertijd de bijdrage van hun gevelopbouw aan de verfraaiing van het stadsbeeld kracht bij te



Afb.5. H. Vredeman de Vries (inventor), voorstelling van een ideale stad (Nineveh), ets. ca. 1577 (Parijs, Bibliothèque Nationale, Imp., Rés.v. 368)

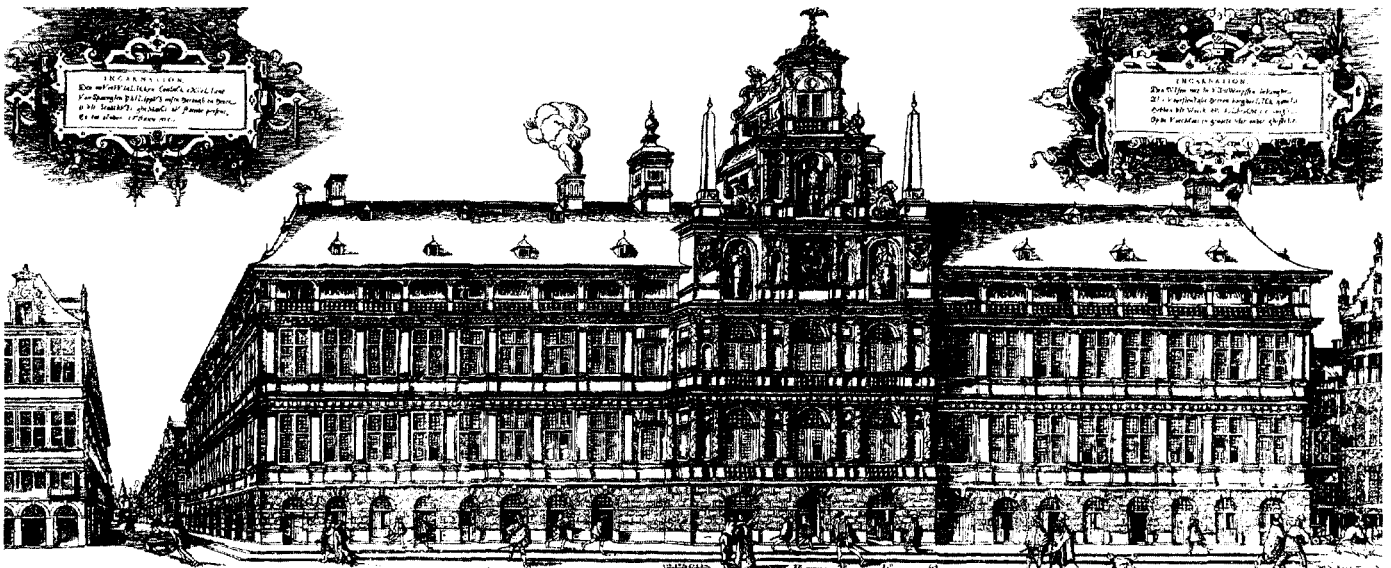
zetten.³⁵ Bovendien valt op dat de huizenblokken meestal op rechthoekige kavels voorkomen, met parallellopende en dwarse straten, maar zelden of niet met straatrichtingen die elkaar onder scherpe of stompe hoeken snijden of radiaalsgewijze op een centraal punt uitmonden.

Een merkwaardige voorstelling van het stadsbeeld volgens Vredeman de Vries wordt geboden door een prent van het stadhuis van Antwerpen, met bijhorende straten en een deel van het oude schepenhuis.³⁶ Op deze houtsnede wordt de straat, lopend langs de zuidelijke zijveugel van het stadhuis, in centrale perspectief weergegeven. De constructies langs de straatzijde benadrukken de aswerking ervan door hun lijstgevels met gelijke hoogte, ofwel door het repetitie-effect van hun trapgevels. Deze dieptewerking is nieuw in de voorstellingswijze van de stad en staat haaks op het benadrukken van een ruimtewerking met eindige perspectiefwerking. In andere voorstellingen van imaginaire stadsbeelden worden weliswaar allerhande bouwwerken, zoals stadspoorten, torens, fonteinen

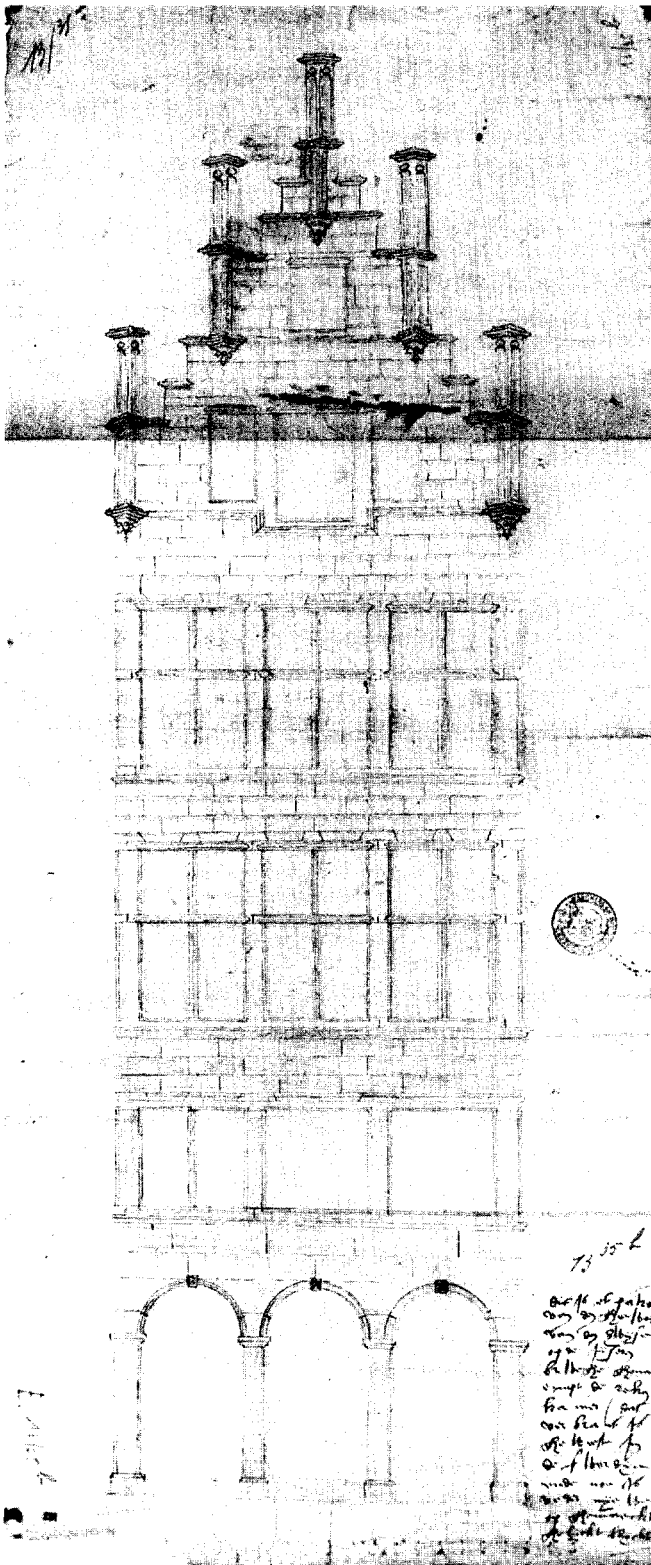
of zelfs stadhuisen in het midden van deze straten aangebracht, maar zij wekken zelden de idee dat deze artefacten het centrum van een stadsdeel inpalmen. De variante van deze tekening van het Antwerpse stadhuis en omgeving, bewaard in het Antwerpse stadsarchief, biedt hiervan een duidelijk voorbeeld.³⁷ Een andere merkwaardige voorstelling is deze van de stad Nineveh, opgevat als een ideaal stadsbeeld.³⁸ Vredeman de Vries poogt, rekening houdend met zowel de inplanting van afzonderlijke renaissancegebouwen als met traditionele stedelijke rijwoningen met renaissance-gevelornament, door zijn methode van de centrale perspectief aan te geven dat deze vrijstaande bouwwerken bijdragen tot het creëren van een nieuwe openbare ruimte. Dat deze tekeningen ook een realistische architectuur voorstellen, wordt kracht bijgezet doordat sommige van de voorgestelde gebouwen ook in plattegrond worden afgebeeld.

Een belangrijk probleem lijkt Vredeman de Vries hier aan te raken: het feit dat ten zuiden van de Alpen en zelfs ook in bepaalde delen van Frankrijk het ideale renaissancehuis of -bouwwerk in de breedte en diepte tot ontwikkeling komt, maar in de Nederlanden, en vooral in handelssteden, worden de vertrekken opeengestapeld en wordt vooral op smalle kavels in de hoogte gebouwd. In Vredeman de Vries' stad wordt een harmonisch samengaan van beide modellen nagestreefd, zodat er de 'commoditas' maximaal tot ontwikkeling komt. Dit begrip houdt zowel de maximale bruikbaarheid van de beschikbare kavels in, als het aanwenden van grote vensters voor de belichting tot diep in de gebouwen en het rekening houden met de hoge grondprijzen in zulke steden.³⁹

Regelmatigheid en harmonie van de gevelopstanden worden ook teruggevonden op een aantal imaginaire voorstellingen van gebouwen langs straten, zoals zij worden afgebeeld in *Sce-nographiae, sive Perspectivae* (1560, 1563), *Perspective* (1604-1605, 1619) en *Architectura* (1577,1581).⁴⁰ Het gebruik van



Afb.6. H. Vredeman de Vries, het stadhuis van Antwerpen en aangrenzende straten, houtsnede, ca.1564 (Stockholm/Nationaal museum).



Afb.7. Geveltekening ('patroon') voor het te reconstrueren 'Huis de Rekenkamer' op de IJzerenbrug te Antwerpen, ca. 1577-78. (SAA, Ic. 13/35b)

bogengalerijen op het gelijkvloers is typisch voor de Renaissance, en werd door Alberti en Filarete voor gebouwen langs hoofdstraten voorgeschreven.⁴¹ Anderzijds had Gilbert van Schoonbeke in 1550 naar aanleiding van zijn project voor de aanleg van de Vrijdagmarkt, aangeraden om handelspanden op het gelijkvloers van bogen- en zuilengalerijen te voorzien, om het tekort aan 'doorsicht', hetgeen verband houdt met 'perspectief', te kunnen wegwerken.⁴²

Ook op de houtsnede van Vredeman de Vries van 1565 wordt op het gelijkvloers van het voorgestelde huizenblok ter hoogte van het oude schepenhuis zulke bogengalerij voorgesteld. Merkwaardig in dit verband is het uitvaardigen van een stedelijke ordonantie van 8 februari 1564 in Antwerpen naar aanleiding van de afbraak van het oude schepenhuis op de Grote Markt.⁴³ Het vrijgekomen terrein bestaat uit een trapeziumvormig bouwblok, gelegen tussen het nieuw opgerichte stadhuis en de Suikerrui. Bij de verkoopvoorwaarden van de bouwrijpe percelen wordt ondermeer bepaald dat de nieuwe huizen 'eenweerdig' en 'uit een hand van gelijke fatsoen' dienen opgetrokken te worden. Er wordt een model voorgeschreven, volgens hetwelk op het gelijkvloers van elk nieuw pand rondbogen in blauwe hardsteen worden opgetrokken, drie traveeën breed.⁴⁴ Op de beide verdiepingen komen rechthoekige ramen met kruismonelen in witte zandsteen voor. De bekroning van de nieuwe huizen bestaat uit een traditionele trapgevel met drieliicht. Ornamenten in Cornelis Florisstijl konden er eventueel worden aangebracht. Het is niet geweten wie de auteur van deze modeltekening is, maar de voorkeur voor een gelijkvormige gevelarchitectuur, met bogengalerij op het gelijkvloers, en het bewust gebruik van gevelmaterialen met verschillende natuurlijke kleuren, zijn eigen aan de ideeën van Vredeman de Vries.⁴⁵ Bovendien wordt voorgesteld om samen met deze nieuwbouw de omliggende straat-tracé's recht te trekken.⁴⁶

Het probleem van de regelgeving

Tijdens de 16de eeuw, en vooral wat het laatste kwart ervan betreft, werd onder invloed van het renaissance- en humanistische ideeëngoed door de verschillende juridische instellingen werk gemaakt van de 'verschriftelijking' van het recht, meer bepaald door codificatie van de gehanteerde normen in het toen gebruikelijke gewoonterecht. Deze tendens zal zich reeds tijdens de Spaans-Habsburgse heerschappij van Karel V en Filips II manifesteren, maar door toedoen van Willem van Oranje en nadien in de Zuidelijke Nederlanden, tijdens het bewind van de aartshertogen Albrecht en Isabella, nog versterkt worden.⁴⁷

Op het gebied van stedelijke regelgeving werd op vraag van het Staatse gezag te Antwerpen een belangrijk initiatief ontplooid, dat naderhand in Noord en Zuid heel wat navolging zou krijgen. Tijdens het laatste kwart van de 16de eeuw werden in de Scheldestad stedenbouwkundige bepalingen nog volgens middeleeuwse traditie, hoofdzakelijk steunend op overeenkomsten tussen eigenaars van naburige percelen, nageleefd.⁴⁸

Het uitzetten van scheidingslijnen tussen naburige percelen steunde toen hoofdzakelijk op mondelinge overeenkomsten. Deze weliswaar sinds 1546 opgetekende teksten werden pas in 1582 door Christoffel Plantijn uitgegeven, nadat ze werden samengebracht door de doctores in de rechten Carel Fabri en Philips van Mallery, samen met erfscieder Adriaen vanden Bossche. Zo werden deze bepalingen, die betrekking hebben op lichtinval, uitzicht, muurhoogten, bebouwingsdiepte enz. voor de eerste maal gepubliceerd en als een afzonderlijk hoofdstuk (kapittel XII) opgenomen in het boekwerk *Rechten ende Costumen van Antwerpen*.⁴⁹ Deze uitgave van Christoffel Plantijn zou ook tijdens de daaropvolgende besturen gehandhaafd blijven en gaf een openbare juridische basis aan alle verdere verrichtingen op het gebied van nieuwbouw, verbouwingen en stadsuitbreidingen in Antwerpen. Tijdens het bestuur van de Aartshertogen Albrecht en Isabella werden ook voor andere steden de gewoonterechten uitgegeven, zo bv. voor steden als Oostende (16 maart 1611), Chimay (23 november 1612), Kassel (14 mei 1613), Oudenaarde (27 maart 1615), Veurne (9 mei 1615), Bourbourg (26 augustus 1615), Nieuwpoort (3 maart 1616), Gent (20 februari 1617), St-Winoksbergen (29 mei 1617), Aalst (22 april 1618), Eeklo (5 februari 1619), Philippeville (18 februari 1620), Poperingen (27 februari 1620), Leuven (5 januari 1622) enz.⁵⁰ Het Twaalfjarig Bestand (1609-1623) was blijkbaar een uitgelezen periode van vrede om tot deze bevestiging van gewoonterechten in een aantal steden in de Zuidelijke Nederlanden over te gaan.⁵¹

In de Noordelijke Nederlanden werd reeds lang door de overheid werk gemaakt van het opstellen van keuren met de daarbij horende stedenbouwkundige verordeningen.⁵² De publicatie van Antwerpen uit 1582 blijkt echter een voorbeeldrol vervuld te hebben, in die mate dat ze op een overzichtelijke wijze een samenbundeling van het gewoonterecht vertoonde, op grote schaal kon verspreid worden en daardoor ook gemakkelijk consulteerbaar was. Zo werd reeds in 1597, en nadien in 1607, 1613 en 1639 dit referentiewerk te Amsterdam uitgegeven. Bovendien werden amper twee jaar na het verschijnen te Antwerpen, de *Rechten ende Costumen* te Keulen op de markt gebracht, en opnieuw in 1597, 1607 en 1660.

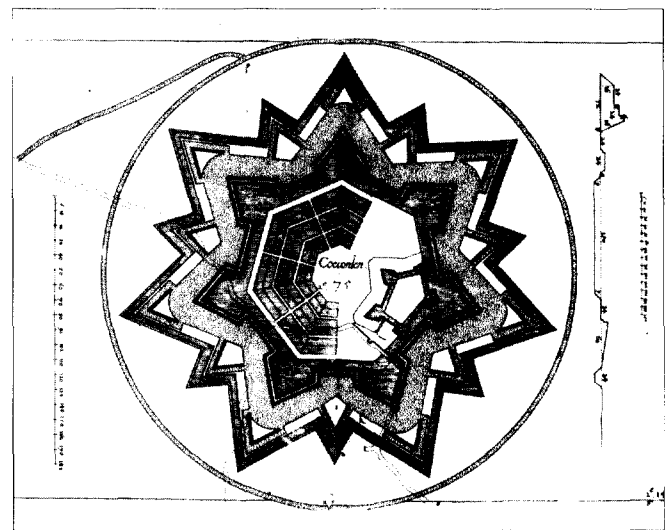
Zulk proces van codificatie manifesteert zich eveneens in hoge mate bij de stichting van nieuwe steden. Een duidelijk voorbeeld hiervan biedt de stichting van de stad Scherpenheuvel, waarbij aanvankelijk verwezen werd naar de stadsrechten van Oostende, maar waar uiteindelijk in 1630 een synthese gemaakt werd van alle verordeningen, eveneens op architecturaal en stedenbouwkundig vlak, die aan de nieuwe stad toegekend werden.⁵³ Het vernieuwende daarbij is de toevoeging aan deze verzameling, van een plattegrond van de stad waarop met onderscheiden kleuren de toepassingszones van een aantal van deze voorschriften werden aangegeven.

De specifieke invloed van calvinisme versus contra-reformatie op het concept van de nieuwe stad na 1585

Het boven vermelde voorbeeld van invulling van een radioconcentrisch plein in het binnengebied van de citadel van

Antwerpen kan als typisch maniëristisch beschouwd worden.⁵⁴ Zulke oplossing is kenmerkend voor het concipiëren van een geometrisch ontwerpplan van straten en pleinen binnen een regelmatige veelhoek. Samuel Marolois geeft de raad om het centrale marktplein van gelijke vorm als dat van de veelhoekige stadsversterking te maken, om aldus het probleem van de aansluiting van straten tussen dit plein en de omliggende stadspoorten en bastions zo eenvoudig mogelijk te kunnen realiseren:

'Les rues se feront de 24. ou 30 pieds, & pour le marché se fera chaque pan de 12. verges, & de mesme forme qu'est le Poligone qu'on a fortifié, lequel est Pentagone, auquel se fera la Maison de Ville & autres bastiments publicqs. & sera par ainsi la forme achevée'.⁵⁵

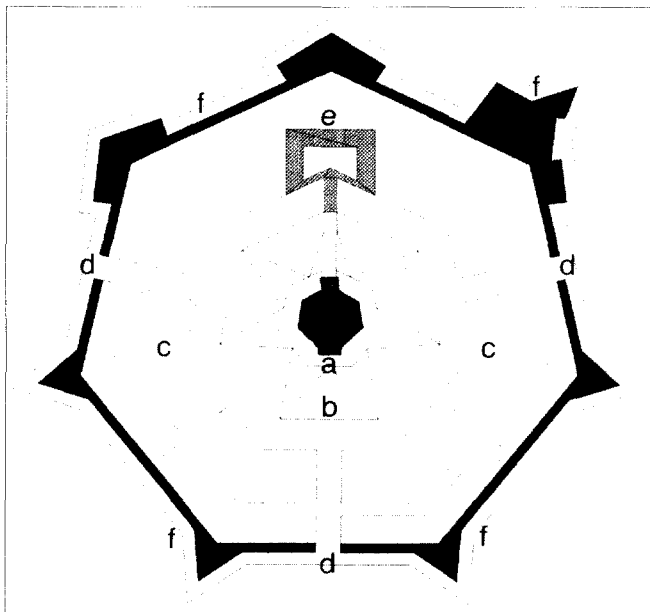


Afb.8. Plattegrond en dwarsdoorsnede van de vestingstad Coevorden. Uit: S. Marolois, *Fortification ov architectvve militaire ...*, Den Haag 1615, fig.75.

Deze opvatting vinden we eveneens in de voorgestelde plattegrond voor Coevorden terug.⁵⁶ Het oorspronkelijke project gaat terug naar de eerste jaren van de Tachtigjarige Oorlog (1568-1648), toen de hertog van Alva een vijfhoekige verdediging van het kasteel voorstelde. Achteraf zou graaf van Renneberg, die de Spaanse zijde had gekozen, het project voor versterking hernemen. Johan van den Corput, vestingbouwkundige, werd in 1579 tot gouverneur van Coevorden aangesteld, met opdracht om het kasteel met vijf bastions, courtines, kazematten en een bedekte weg te omringen.⁵⁷ Maar bij gebrek aan middelen werden de werken uiteindelijk stilgelegd. Diederik van Sonoy, gouverneur van Noord-Holland laat door Adriaen Anthonisz. echter nieuwe plannen maken om de stad met zeven bolwerken te versterken.⁵⁸ Merkwaardig hierbij is het feit dat de Staten van Friesland de voorkeur geven aan de beveiliging van de stad, maar de aanleg van het kasteel laten stilleggen. Twee bastions van de stad worden aangelegd 'maer het casteel, d'welck Kornput begonnen hadde, liet hij liggen, sonder dat daeraene iet meer

gemaect wert...'.⁵⁹ Daarop volgen wisselende bezettingen van de stad, waarbij opnieuw door de Spaansgezinden voorrang verleend wordt aan de voltooiing van het kasteel of de citadel, dit in tegenstelling met de Staatsgezinden, die opteeden voor nieuwe versterkingswerken rondom de gehele stad.⁶⁰ Uiteindelijk zal op 12 september 1592 de plaats door Maurits van Nassau en door graaf Willem Lodewijk worden ingenomen, waarop de versterkingsplannen voor de stad nogmaals worden uitgewerkt.⁶¹ In 1607 was Coevorden volgens deze nieuwe plannen versterkt.⁶² Opmerkelijk is de tekening, die Daniël Specklin ervan geeft en mogelijk mede het ontwerp beïnvloed heeft. Een perfecte integratie van vijfhoekige citadel en zevenhoekige stadsomwalling wordt afgebeeld, doorsneden door de Vecht.⁶³ Op de voorstelling van Marolois primeert de versterking van de stad boven deze van de citadel, die veel kleiner is en eerder terug als een kasteel aansluitend aan de binnenrand van de stad wordt opgevat.⁶⁴ De stad zelf is radioconcentrisch opgebouwd, met een uitgestrekt centraal zevenhoekig plein, dat rechtstreeks aansluit op het binnenglacijs van de citadel. Op dit plan wordt het bebouwde gedeelte van de stad, ca. 2/3de oppervlakte van het binnengebied, ontsloten door twee concentrische ringwegen en door straten die loodrecht uitmonden op de courtines. Marolois looft dan ook het plan van Coevorden in volgende bewoordingen: '... le plan de la Forteresse de Couvoerden [...] laquelle est, la plus renommée régulière & Royale de tous les pays bas, ayant faussebrays ravelyns demi Lunes & chemin couvert...'.⁶⁵

Zulke ideale stadsaanleg vertoont grote mate van overeenstemming met de plattegrond van Scherpenheuvel, een nieu-



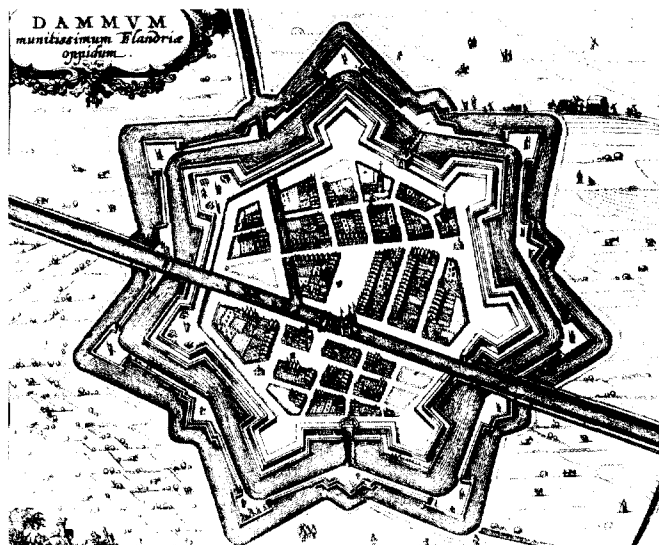
Afb.9. Schematische plattegrond van de stad Scherpenheuvel: toestand midden 17de eeuw.
a. O.L.Vrouwkerk; b. hortus conclusus; c. verkavelingen; d. stadspoorten; e. klooster van de Oratorianen; f. omwalling.
(tekening P. Lombaerde, 1998)

we stad in 1604 gesticht in de Zuidelijke Nederlanden door de aartshertogen Albrecht en Isabella. De stadsplattegronden van beide steden zijn zevenhoekig, vertonen een radio-concentrische structuur met centraal plein en slechts 2/3de van de percelen wordt binnen de omwalling voor bebouwing voorbehouden. De verkeersontsluiting bestaat uit een ringweg en uit straten loodrecht op de courtines. Maar ondanks deze gelijkenissen, is de inhoud die aan de stadsopbouw meegegeven wordt, geheel anders. In het geval van Scherpenheuvel werd een bedevaartsstad ter ere van Maria volgens een streng contra-reformatorisch programma opgesteld en een getallensymboliek, steunend op het cijfer 7, zou rechtstreeks in verband gebracht worden met de vreugden en smarten van de Maagd.⁶⁶ Tenzelfdertijd opereerde de zevenhoek om zowel het vestingbouwundig patroon, als de plattegrond van de stad en deze van de kerk met elkaar op een perfecte harmonische wijze te laten overeenstemmen.⁶⁷

Bij Calvinistische opvattingen over de stad komen zulke semantische interpretaties van de stad en haar architectuur nauwelijks voor, maar wordt eerder een praktisch en functioneel betoog van stadsaanleg gevoerd. Er bestaat echter een opvallende overeenkomst tussen deze nieuwe stad van de aartshertogen Albrecht en Isabella met de nieuwe steden die tijdens de regeerperiode van Christiaan IV van Denemarken tot stand kwamen. Zo vertoont Christianstad (1616-1620) weliswaar een opmerkelijk aantal punten van overeenkomst met de beroemde tekening van Simon Stevin voor de aanleg van een ideale stad, maar uiteindelijk blijkt deze nieuwe stad veeleer een uitdrukking van de ideologie van de vorst zelf. Christiaan IV vond deze terug in de wijze waarop Andreae zijn ideale stad Christianopolis als Lutherse utopie ontwikkelde. Tevens zag de monarch zich als de nieuwe Salomo, de bouwer van de tempel van Jeruzalem, en beriep zich op goddelijke tussenkomst om tot de stichting van deze nieuwe stad over te gaan.⁶⁸ Dat daarbij alchemistische invloeden meespeelden of sympathieën voor de Rozenkruizer-beweging, kunnen echter niet bewezen worden.⁶⁹ Wel is bekend dat Christiaan IV in 1600 opdrachten met symbolische inhoud toevertrouwde aan de napolitaanse beeldhouwer Giovanni Nosseni, voorstander van het gebruik van arithmetica en geometria in de beoefening der deugden. Nosseni zou deze getallenleer in 1608 aanwenden om te Bückeburg een mausoleum voor de gematigde protestantse vorst Ernst zu Schaumburg Hollstein te ontwerpen. Ook hier zijn invloeden van Christiaan Rozenkruitz Chymische Hochzeit terug te vinden, die uiteindelijk ertoe leiden dat het mausoleum jaren nadien op basis van een zevenhoekig mausoleum te Stadthagen ook effectief gebouwd werd.⁷⁰ De zevenhoek verwijst mogelijk naar de 'petra philosophalis', de steen der Wijsheid, waarnaar in talrijke alchemistische publicaties uit het einde van de 16de en begin 17de eeuw verwezen werd. In het werk van Khunrath werd de ideale stad als een gebastioneerde stad op basis van een zevenhoek afgebeeld. Het is duidelijk dat deze voorstelling op geen enkele wijze verband houdt met projecten voor een stad als Coevorden, maar Scherpenheuvel in de Zuidelijke Nederlanden vertoont eveneens verwijzingen naar geometrie en getallenleer,

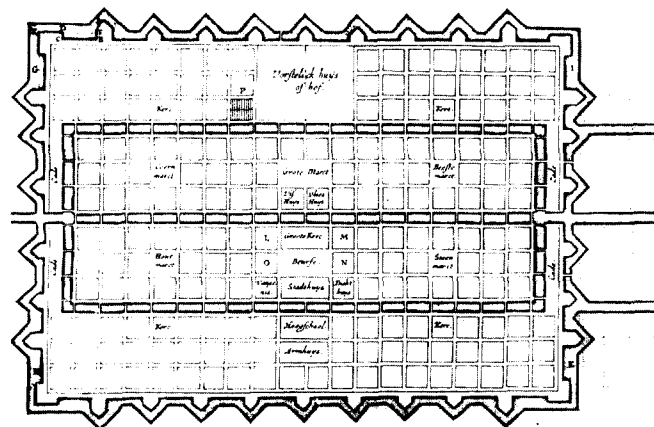
die aangewend werden als middel om tot hogere spirituele beleving te komen. Alleen is het zo dat de Contra-reformatie deze profane getallenleer recupereert en in de traditie van het Spaanse Lullisme herinterpreteert in de katholieke heiligen-symboliek, meer bepaald m.b.t. de Maagd Maria. In deze zin is Scherpenheuvel een uitzonderlijk voorbeeld van de stichting van een nieuwe stad in de Nederlanden en zal ook geen navolging krijgen. Het unieke karakter van deze nieuwe creatie volgens een regelmatige zevenhoek verschilt daarom ook van de creatie van Palmanova, in 1593 door de Senaat van de Venetiaanse Republiek ondernomen. Deze Italiaanse nieuwe stad, gebouwd op basis van een regelmatige negenhoek, vertoont echter geen enkele semantische verwijzing op het niveau van haar structuur.⁷¹

Meermaals wordt Willemstad, het zevenhoekig gebastioneerde polderdorp Ruigenhil, met Scherpenheuvel vergeleken en wordt deze laatste als contra-reformatorisch antwoord op Willemstad beschouwd.⁷² Er werd zelfs beweerd dat de zeven bastions te Willemstad symbool stonden voor de zeven noordelijke provinciën.⁷³ Daardoor zou dan ook sprake kunnen zijn van een semantische stadsinterpretatie in de Noordelijke Nederlanden. Evenwel dient opgemerkt te worden dat het een uitbreiding van een bestaand polderdorp betreft waarvoor diverse fortificatiegordels met een verschillend aantal bastions zijn ontworpen, alvorens men voor de zevenhoek koos. Bovendien vond de naamstoekenning a posteriori plaats.⁷⁴ Willemstad gaat veeleer een reeks versterkte plaatsen vooraf, die vooral in de Zuidelijke Nederlanden rond 1600 voorkwamen, alle volgens een zevenhoekig gebastioneerde systeem versterkt, zoals Damme (1617), Zandvliet (1622-1628) en Aardenburg (ca.1610). In deze vestingplaatsen werden de nieuwe versterkingen louter om militaire redenen aangebracht, daarbij rekening houdend met utilitaire en economische aspecten en met een reeds bestaande nederzetting, die meestal een lineair of schaakbordpatroon vertoonde.⁷⁵ Ook



Afb. 10. Plattegrond van de stad Damme, toestand ca. 1620. (Uit: A. Sanderus, *Flandria Illustrata*, Keulen, d.l.I, 1641)

de reeds aangehaalde plannen voor Coevorden passen in deze reeks zevenhoekige stadsversterkingen.



Afb. 11. Simon Stevin, plattegrond van de ideale stad, ca. 1605. Uit H. Stevin, *Vande oirdeningh der steden*, Leiden 1649.

Maar op conceptueel vlak zal de modernisering van de stad en de stedenbouw eerder terug te vinden zijn in de publicaties van Simon Stevin. Zijn plattegrond voor een ideale stad, zoals hij ze tekende in zijn geschrift 'Vande oirdeningh der steden' zal de gehele 17de door de verdere discussie over stedenbouw in de Noordelijke Nederlanden beïnvloeden. Omwille van een voorkeur voor aslijnen, die zowel de zonering van de belangrijkste stedelijke functies vastleggen, als een hiërarchie van straten en pleinen introduceren en de burgerlijke opbouw van het verkavelingspatroon laten primeren boven het veelhoekige en concentrische systeem van het militaire, bevat de ideale stad van Stevin een aantal essentiële vernieuwingen op conceptueel niveau. Vanuit pragmatisch oogpunt verwierpt Stevin uitdrukkelijk de polygonale stad met radiale ontsluitingswegen.⁷⁶ Het belang hiervan werd reeds uitvoerig aangetoond door Taverne en Van den Heuvel.⁷⁷ Orde en symmetrie ('lyckseydicheyt' volgens Stevin) zijn misschien wel de essentiële uitgangspunten van de structurele opbouw van Stevins nieuwe stad en niet zozeer de visuele perspectiefwerking.⁷⁸ Dat aslijnen, onder de vorm van een centraal lopend kanaal en dwars daarop een functionele opeenvolging van stedelijke hoofd functies (vorstelijk hof, grote markt, vis- en vleeshuis, grote kerk, beurs, vleeshuis, hogeschool, armenhuis) deze structuur gestalte geven, toont aan dat op conceptueel vlak afstand wordt genomen van renaissance-ideeën over de stad en dat de ontwikkeling van de Barokstad, weliswaar op klassicistische grondslag, definitief is ingetreden.⁷⁹

Conclusie

De tijdsspanne waarin zich de scheiding tussen de Noordelijke en Zuidelijke Nederlanden voltooide, werd voorafgegaan door een acht jaar durende periode, waarin beide Nederlanden grotendeels verenigd waren in een Calvinistische staat, met

als hoofdstad Antwerpen. Daar werden vooral tussen 1580-1585 verschillende ideeën rond heraanleg van de stad uitgewerkt en op beperkte schaal toegepast, die – achteraf beschouwd –, grote mate van gelijkenis vertoonden met de stadsuitleg, die zich vanaf het begin van de 17de eeuw op uitgebreide schaal in de Republiek voltrok.

Een bijzondere exponent van het omgaan met de vorm van de stad, biedt Hans Vredeman de Vries door zijn talrijke perspectivische voorstellingen van een theoretisch stadsbeeld. Het merkwaardige dat daarin schuilt, is dat op geen enkel ogenblik de voorstellingsmethode van de centrale perspectief aangewend wordt om het toen aanwezige ideale beeld van de radio-concentrische stad kracht bij te zetten. In plaats ervan wordt deze voorstellingswijze benut om de opeenvolging van gebouwen en de opbouw van straten, – beide op basis van een gridpatroon geordend-, op een duidelijke en doorzichtige wijze weer te geven. Gelijktijdig met deze verschuiving in de formele opbouw van de stad, wordt vanaf het einde van de 16de eeuw het ordeningsprincipe in de praktijk in toenemende mate een beleidsgegeven van de overheid, zowel op het centrale als lokale vlak, en wordt vanuit een normatieve opstelling gestreefd naar het eenduidig samenbundelen van stedelijke voorschriften, die in eerste instantie op de 'commoditeit' van de stad en van de openbare ruimte betrekking hebben.

Het verlaten van het radio-concentrische model als ideale stadsvorm betekent echter niet dat het strakke veelhoekige patroon wordt vergeten, maar het zal binnen de opkomende ontwikkeling van een stedentypologie, steeds meer worden teruggedrongen tot de creatie van vestingplaatsen of tot de meest afdoende versterking van bestaande lokaliteiten. Dat daarbij duidelijke verschillen tussen Noord en Zuid kunnen optreden, wordt aangetoond door de voorbeelden van Coevorden en Scherpenheuvel. Maar deze nieuwe stad in de Zuidelijke Nederlanden dient eerder als een uniek exemplum van het samengaan van symboliek, religie, vestingbouw, stedenbouw en architectuur te worden beschouwd. De eigenlijke aanloop naar de discussie en de conceptvorming van de moderne stad wordt veeleer teruggevonden in het ideale stadspatroon van Simon Stevin.

Noten

- 1 De stichting van nieuwe steden in deze periode wordt nochtans in algemene werken over geschiedenis van steden zeer stiefmoederlijk behandeld. Zo bv. de uitspraak van S. Kostof, *The City shaped. Urban Patterns and Meanings Through History*, Londen 1991 (1999), p.111: 'The two centuries between 1500 and 1700 in Europe are not primarily noteworthy for new towns'.
- 2 De laatste jaren wordt in toenemende mate afstand genomen van het meer traditionele gebruik van stijlperiodes in de benadering van de geschiedenis en kunstgeschiedenis. Indelingen in kunsthistorische stijlperiodes zijn o.a. terug te vinden in P. Lavedan, *Histoire de l'Urbanisme*, Parijs 1926-1952 (3 delen); heruitgegeven en aangevuld door J. Huguéy 1966-1982; E. Egli, *Geschichte des Städtebaues*, Erlenbach 1967 (3 delen); L. Benevolo, *Storia della Città*, Rome-Bari 1976 e.a.. Door Enrico Guidoni en Angelo Marina werden in de loop van de jaren 1980 monografieën uitgegeven, waarin per grote periode of eeuw de specifieke stadsontwikkeling werd toegelicht. In het boekdeel II Cinquecento, Rome-Bari 1982 wordt door beide auteurs de dialectiek van de klassieke stad versus het Maniërisme in het kader van de discussie over de ideale stad behandeld. In zekere mate sluit deze bijdrage hierbij aan.
- 3 H. de la Croix, 'Military architecture and the radial city plan in sixteenth century Italy', *The Art Bulletin* 42 (1960), pp.263-290.
- 4 Zie in dit verband de verschillende discussies rond de plattegrond van de nieuwe stad Palmanova (1593) nabij Venetië. H. de la Croix, 'Palmanova. A study in Sixteenth Century Urbanism', *Saggi e memorie di storia dell'arte* 5 (1966), pp.25-41; P. La Penna, *La Fortezza e la Città. Buonaiuto Lorini, Giulio Savorgnan e Marcantonio Martinengo a Palma (1592-1600)*, Firenze 1998.
- 5 Zie hierover o.a. J. Roding, *Christiaan IV van Denemarken (1588-1648), architectuur en stedenbouw van een Luthers vorst*, Alkmaar 1991. In deze studie wordt onder meer aandacht besteed aan de verschillende invloeden die zich vanuit een Luthers en Calvinistisch denken op de stedenbouw manifesteren. De invloed van het protestants karakter op stadsmodellen wordt behandeld in: M.J. Lewis, 'Utopia and the well-ordered fortress: J.M. von Schwabach's town-plans of 1635', *Journal of the Society of Architectural Historians* 37 (1994), pp. 24-36.
- 6 Zie vooral: H. Soly, *Urbanisme en kapitalisme te Antwerpen in de 16de eeuw. De stedenbouwkundige en industriële ondernemingen van Gilbert van Schoonbeke* (Historische uitgaven Pro Civitate, 47), Brussel 1977; F. Braudel, *Civilisation matérielle, économie et capitalisme, XVe-XVIIIe siècle, vol.1, Le Temps du Monde*, Parijs 1979, pp.114-144.
- 7 Soly 1977, pp.149-191.
- 8 Belangrijk was evenwel het simultaan tot stand brengen van een wezenlijke stadsvergroting en een globale vernieuwing van de versterking van de stad (Spaanse omwalling).
- 9 E. Taverne, *In 't land van belofte: in de nieuwe stad. Ideaal en werkelijkheid van de stadsuitleg in de Republiek 1580-1680*, Maarssen 1978.
- 10 Taverne 1978, pp.177-398. Daar deze voorbeelden reeds behandeld werden, is het niet opportuun om in deze korte bijdrage hierop terug te komen. Zie ook: C. van den Heuvel, 'Voorstellingen van de stadstrand en het grensgebied van de historische kartografie en de architectuurgeschiedenis', in *Stadskartografie & De kartografie van Gelderland*, 25, 1998, pp.29-38. Voor *Amsterdam zij ook verwezen naar: C. van der Hoeven, J. Louwe, Amsterdam als stedelijk bouwwerk. Een morfologische analyse*, Nijmegen 1997.
- 11 Zie hierover vooral: B. Bakker, 'De stadsuitleg van 1610 en het ideaal van de "volcomen stad". Meesterplan of mythe?', in: *Amstelodamum, Jaarboek* 87, pp.71-96
- 12 Ibid., p.94.
- 13 Zie C. Van den Heuvel, 'De mathematische orde van stad en platteland', AAVV, *Geschiedenis van de bouwkunst in Nederland*, Zwolle (ter perse). Met dank aan de auteur voor het terbeschikking stellen van zijn manuscript.
- 14 Ibid., Taverne 1978, pp.75-77.
- 15 Taverne 1978, pp.61-69; F. Westra, *Nederlandse ingenieurs en de fortificatiewerken in het eerste tijdperk van de Tachtigjarige Oorlog, 1573-1604*, Alphen aan den Rijn 1992, pp.82-89.
- 16 Zie voor zulke typologische indeling van steden: S. Stevin, *Nieuwe maniere van stercktebouwing door spilsluysen*, Rotterdam 1617. Een bespreking hiervan volgt in: C. van den Heuvel, 'De Huysbou en de Crychconst van Simon Stevin. Nieuwe theorieën van de Hollandse stad en van haar verdediging', *De Zeventiende eeuw* 10 (1994) 1, pp.79-92.
- 17 A. Ziggelaar, *François de Aguilón S.J., scientist and architect*, Rome 1983; A. Meskens, *Wiskunde tussen Renaissance en Barok. Aspecten van wiskunde-beoefening te Antwerpen 1550-1620*, Antwerpen 1994, pp.91-102.
- 18 F. Prims, *Geschiedenis van Antwerpen*, Antwerpen 1929, dl.6, p.447; id., *De kolonellen van de "Burgensche Wacht" te Antwerpen*

- (december 1577-augustus 1585), (Reeks van historische monografieën 16), Antwerpen 1942.
- 19 Voor kloosters met bijhorende erven en tuinen – bv. te Leiden –, zie Taverne 1978, p.186 e.a.
- 20 Zie hierover meer in: P. Lombaerde, 'Overzicht van de opzoekingen over de Antwerpse vestingbouw, de architectuur en het urbanisme', in: *400 jaar Scheiding der Nederlanden, 1585-1985*, Antwerpen 1990, pp.45-66.
- 21 De verdediging van de stad kan in verband gebracht worden met concepten als 'Fermezza' (Sebastiano Serlio), 'Fortezza' en 'Durezza' (Pietro Cataneo). Zie hierover meer in: P.S. Zimmerman, *Urbanistik der Hochrenaissance-Leitideen in Theorie und Praxis- Das Beispiel Verona*, Keulen 1991, pp. 39 en 43.
- 22 Dat dit concept, toegeschreven aan L.B. Alberti, in Antwerpen gekend was, wordt verduidelijkt in: P. Lombaerde, 'Antwerp in its Golden Age: "One of the largest cities in the Low Countries" and "one of the best fortified in Europe"', in P. O'Brien, D. Keene (red.), *Three Cities: Clusters of Achievement in Antwerp, Amsterdam and London in their Golden Ages*, Cambridge (ter perse). Verwijzend naar *De Re Aedificatoria*, boek IV, hfst.5 van L.B. Alberti schrijft Zimmerman hierover: 'Ausserhalb der Stadt genügen diese Straben der Commoditas, wenn sie insbesondere für Heer und Tross allgemeinen geeignet beschaffen sind. Sie sollen sehr breit und frei von Behinderungen, offen und übersichtlich sein und eine gerade, möglichst kurze Verbindung zwischen zwei Punkten herstellen'; zie Zimmerman 1991, p.61.
- 23 Lombaerde 1990, pp.55-56.
- 24 Id., 'Herrschaftsarchitektur. Über den Abbruch von Zitadellen und den Bau neuer Paläste in den Niederlanden', in: *'Italienische' Renaissance-baukunst an Schelde, Maas und Niederrhein*, Jülich, (ter perse).
- 25 F. Blockmans, 'Een krijgstekening, een muurschildering en een schilderij van Hans Vredeman de Vries te Antwerpen', in: *Antwerpen*. Tijdschrift van de stad Antwerpen, 1 (1962), pp.20-42. Meerdere projecten voor deze periode en m.b.t. de citadel worden besproken in: C. van den Heuvel, 'Het gebruik van de kaart in stedenbouwhistorisch onderzoek. De gedeeltelijke verwoesting en integratie van de citadel van Antwerpen (1577-1585)', in: *Tussen kant en wal. De 19de-eeuwse gordel van Antwerpen: elementen voor een cultuur van de stad*, Antwerpen 1993, pp.169-171.
- 26 Stadsarchief Antwerpen (verder SAA), Ic. 26/ 9r^o: rechthoekig plein; 9v^o: veelhoekig plein.
- 27 SAA, Ic.26/12a-b). Zie hierover meer in: Antwerpsch Archiefblad, deel V, p.252.
- 28 SAA, Ic. 26/10(2). Peter Frans was als stadsbouwmeester van Antwerpen werkzaam van ca. 1540 tot 1582. Een lijst van 55 plannen, getekend door deze Antwerpse stadsbouwmeester, wordt vermeld in: SAA, pk 2228, nr.26.
- 29 Zie o.a.: H. Vredeman de Vries, *Perspective*, Leiden 1604-1605.
- 30 In verband met het gebruik van perspectief in de Westerse stad, zie onlangs nog: L. Benevolo, *De Europese stad*, Amsterdam 1993, pp.153-191. Zie ook: P. Lombaerde, *Verschuivingen binnen het planingsdenken over de ruimte: van een perspectivische naar een semiologische baderingswijze*, Leuven 1982 (ongep. scriptie), pp.104-148.
- 31 P. Coecke van Aelst, *Die Inventie der Colommen met haren coronementen ende maten [...]*, Antwerpen 1539, f^o2v^o.
- 32 In de 'ballade' als inleiding op de *Perspective* vermeldt Vredeman de Vries 'wt welckers const nature de reden moet rijzen'. Ook richt de auteur zijn werk tot 'bouwmeesters' en 'ingenieurs'.
- 33 H. Bevers, *Das Rathaus von Antwerpen (1561-1565)*, (Studien zur Kunstgeschichte, 28), Hildesheim-Zürich-New York 1985, p.37: 'Zur gleichen Zeit, als das Rathaus erbaut wurde, entwarf Hans Vredeman de Vries in Antwerpen seine utopischen Stadtansichten [...] Seine Ansichten sind nicht nur als Experimentierfeld für die Anwendung der Perspektivgesetze zu verstehen, sondern zugleich geben sie ein Wunschbild von der Stadt überhaupt wieder, wie es sich in der Renaissance herausgebildet hatte'; alsook p.39: 'Die Architecturansichten des Vredeman de Vries drücken einen Idealzustand aus [...]'.
 34 Telkens als op de centrale gezichtslijn een bouwwerk geplaatst wordt, is dit een poort; ofwel wordt een opening aangebracht, waardoor het centrale vluchtpunt steeds merkbaar is. Zie o.a. de gravures nr. 44, 45, 46, 49 in boek I en nr. 8, 9 en 15 in boek II van H. Vredeman de Vries, *Perspective*, Leiden 1604-1605. Bevers 1985, p.38.
- 35 Vredeman de Vries 1604, boek I, fig.XV: 'In dese vijfthiende figure zijn gestelt veele seer schoone rijckelijcke EDIFITIEN der ARCHITECTVRE van heerlijk gebouw, in forme van een plaeyasant insiende strate, elcke EDIFITIE sijne bysondere chieraten...'.
 36 De houtsnede bewaard in Stockholm, met voorstelling van het Antwerpse stadhuis en met aangrenzende straten (dd.1565), alsook de variante ervan, werden beide afgebeeld in P. Fuhring, G. Luijten, *Vredeman de Vries*, (Hollstein's Dutch & Flemish Etchings, Engravings and Woodcuts 1450-1700, vol. XLVII), Rotterdam 1997, dl.1, pp.162-163. Alsook in: Bevers 1985, p.224, afb.48.
- 37 SAA, Ic., D-24/ B 6.
 38 Fuhring, Luijten 1997, dl.2, pp.86-87.
- 39 H. Vredeman de Vries, *Architectvra Oder Bauung der Antiquen [...]*, Antwerpen 1577 en 1581: commentaar bij de Dorische orde. Zie hierover eveneens: K. De Jonge, 'Vitruvius, Alberti and Serlio: Architectural Treatises in the Low Countries, 1530-1620', in V. Hart, P. Hicks (red.), *Paper Palaces. The Rise of the Renaissance Architectural Treatise*, New Haven-Londen 1998, pp.281-296.
- 40 Heel typisch voor deze voorstellingen zijn de figuren 42 in dl.1 en 15 in dl.2 van *Perspective*.
- 41 L.B. Alberti, boek 8, 6, p.436; Filarete, (uitg. Spencer, 1965), II, p.43v. Zie hierover Zimmerman 1991, pp.60-64.
- 42 Soly 1977, p. 184; R. Fabri, 'Het Vlaamse stadsbeeld in de 16de en 17de eeuw', in E. Taverne, I. Visser (red.), *Stedenbouw. De geschiedenis van de stad in de Nederlanden van 1500 tot heden*, Heerlen-Nijmegen 1993, pp. 72-77.
- 43 SAA, Pk 2195.
- 44 SAA, Ic., 13 nr.35a-b. Een toepassing van dit model is de gevel voor het weder op te bouwen huis 'de Reckenkamer'.
- 45 Over dit onderwerp, meer bepaald in het kader van het boek *Architectura* (uitgave 1577) door Hans Vredeman de Vries, wordt thans onderzoek verricht door dr. P.S. Zimmerman, die mij op het kleurengebruik door materialen attent maakte, waarvoor ik haar dankbaar ben.
- 46 Zie eveneens: SAA, Pk. 2195.
- 47 Zie hierover ondermeer: G. Martyn, 'Het recht ten tijde van de aarts-herzogen: codificatie en enkele fundamentele wetten, in W. Thomas, L. Duerloo (red.), *Albert & Isabella 1598-1621. Essays*, Turnhout 1998, pp. 249-254.
- 48 Zie hierover vooral R. Tijs, 'Tot Cieraet deser Stadt', Antwerpen, 1993.
- 49 C. Fabri, Ph. van Mallery, A. vanden Bossche, *Rechten ende Costumen van Antwerpen*, Antwerpen 1582, meer bepaald kapittel XII: Van Erf-Scheydinghe, Servituten ende des daer aen cleeft.
- 50 Zie o.a. L. Gilliodts- van Severen, *Coutumes de Flandre, cartulaire de l'ancienne Estaple de Bruges*, Brugge 1905, 6dlm.
- 51 Martyn 1998, p.249.
- 52 R. Meischke, 'Huizen en keuren', *De gotische bouwtradie*, Amersfoort 1988, pp.208-262.
- 53 P. Lombaerde, 'Stadsplattegrond van Scherpenheuvel', in: L. Duerloo, W. Thomas (red.), *Albrecht & Isabella. Catalogus*, Brussel-Turnhout 1998, p.250.
- 54 Mogelijk werd dit model geïnspireerd door het veel oudere plan voor de nieuwe vestingstad Philippeville, in 1555 geconcipieerd door Sebastiaan van Noyen en onder leiding van Willem van Oranje gerealiseerd. Zie A. Soumoy de Robaulx, 'Notice historique sur Philippeville', in *Annales de la Société d'Archéologie de Namur*, dl.VI, 1880, pp.161-222. Een later voorbeeld hiervan biedt de stad Palmanova, die door Stevin in zijn geschrift *Vande oirdeningh der steden*, in verband gebracht wordt met Coevorden. Met dank aan Charles van den Heuvel voor deze informatie.

- 55 S. Marolois, *Fortification ov architectvre militaire tant offensive que defensive*, Den Haag 1615, 12. Planche. Figure 69.
- 56 Marolois geeft hiervan een afbeelding in zijn aangehaald werk als voorbeeld van een zevenhoekige versterkte stad. Zie Marolois 1615, ij.14. Planche. Zie ook M. Dögen, *Architectura militaris moderna*, Amsterdam 1647.
- 57 J. Postema, *Johan van den Corput (1542-1611)*, Kampen 1993, p.77.
- 58 Westra 1992, p.36.
- 59 Tekst aangehaald in: J. Grooten, 'Het kasteel van Coevorden in de zestiende eeuw', *Nieuwe Drentse Volksalmanak* CII (1985), pp.1-20.
- 60 Van den Heuvel, (ter perse) (zie n.13).
- 61 Grooten 1985, p.18.
- 62 J. Picardt, *Korte Beschrijvinge van eenige vergetene en verborgene Antiquiteten der Provintien ...*, Amsterdam 1660, p. 236; aangehaald in H. Kabza, *Handschriftliche Pläne von Daniel Specklin als Beiträge zur Baugeschichte rheinischer und niederländischer Festungen, nebst einer Studie zur Biographie Specklins*, Bonn 1911, p.35. Meer recent: A. Fischer, *Daniël Specklin (1536-1589). Festungsbaumeister, Ingenieur und Kartograph*, Sigmaringen 1996 en C. van den Heuvel, 'Zitadellen und Zeichnungen. Experimente mit Entwurfzeichnungen von Festungen in den Niederlanden und in Deutschland um 1570', in G. van Büren, E. Fuchs [herausg.], *Jülich Stadt. Territorium. Geschichte. Festschrift zum 75 jährigen Jubiläum des Jülicher Geschichtsverein* (Jülicher Geschichtsblätter Bd 67), Jülich, 1999 (ter perse).
- 63 Ibid., p.35.
- 64 Marolois 1615, ill.2c 75.
- 65 Ibid., ij.14. Planche.
- 66 Zie hierover meer in: P. Lombaerde, 'Dominating Space and Landscape: Ostend and Scherpenheuvel', in Thomaes, Duerloo (eds) 1998, pp.173-183.
- 67 Volgens de la Croix wijst het samengaan van zulke overeenkomsten reeds op barokke eigenschappen. Dit fenomeen behandelt hij in zijn analyse van plannen van Francesco de Marchi en m.b.t. de plattegrond van Palmanova. Zie de la Croix 1960, pp.289-290: 'The civilian architect revolted against the brutal functionalism of the soldier's concept. He rediscovered the radial plan's aesthetic potentialities which, in the hands of Baroque planners, were to be converted into some of the most grandiose statements in the history of urban planning'.
- 68 Roding 1991, pp.84 en 98.
- 69 H.D. Schepelern, *Museum Wormianum*, Odense 1971, p.321-322; aangehaald in Roding 1991, p.37.
- 70 Dit werk werd door J.V. Andreae in 1616 te Straatsburg uitgegeven.
- 71 De la Croix 1960, p.290.
- 72 K. Ottenheim, 'The Catholic Nassaus in Brussels and Their Buildings', in Thomas, Duerloo (red.) 1998, pp.185-189.
- 73 Een geïdealiseerde voorstelling van Willemstad als regelmatige zevenhoek verscheen in de stedenatlas van Joan Blaeu uit 1649.
- 74 Ch. van den Heuvel, 'Willemstad', in *Stedebouw. De geschiedenis van de stad in de Nederlanden van 1500 tot heden. Werkboek. Heerlen* 1993, p.63; T. Lauwen, 'De vestingstad Willemstad als rationeel stadsontwerp', in T. Lauwen (red.), *Nederland als kunstwerk: vijf eeuwen bouwen door ingenieurs*. Rotterdam 1995, pp.25 e.v.
- 75 Francesco de Marchi maakte reeds in de jaren 1560 tekeningen van versterkte steden volgens een regelmatig zevenhoekig patroon. Zie de la Croix 1960, p.288.
- 76 H. Stevin, *Materiae politicae. Burgherlicke Stoffen, vervanghende Ghedachtenissen der Oeffeninghen des Doorluchtichsten Prince Maurits van Orangie*, Leiden 1660, p.17: 'Want vijfhoekighe en veel houckighe Steden al synse int ront beschrijvelick mit een oirdentlicke marckt ins middel en Straeten van daer totte bolwercken, alles met Lijcksijdige gestalt, soo fallen nochtens veel huysen, blocken en erven schieffhouckigh, en opt een einde breeder als opt ander, soo man sien mach in Palma. Coevoorden met meer ander Steden ...so nieu ghebout'.
- 77 E. Taverne, 'Stedelijk mecenaat. De Amsterdamse koopman als opdrachtgever en ontwerper van het stedelijk milieu (1613)', A.H. Huussen jr., B. Kempers (eds), *In opdracht van de staat. Opstellen over mecenat en kunst van de Griekse polis tot de Nederlandse natie*. Groningen 1994, pp.95-111; Van den Heuvel 1991, pp.145-146; id., 'De Huysbouw, de Crychconst en de Wysentijt', in *Spiegeling en Daet. Simon Stevin van Brugghe (1548-1620)*, (tent. cat.), Brugge 1996, pp.45-69.
- 78 Ibid., p.60. Orde en symmetrie houden mogelijk verband met de castrametatio en met de wiskunde. Over de essentiële rol van de symmetrie in de Barokstad, zie recentelijk: C. Toulter, 'Régularité et symétrie comme obsessions à Richelieu', in X. Malverti, P. Pinon, *La ville régulière. Modèles et tracés*, Parijs 1997, pp.23-33.
- 79 Alhoewel geheel verschillend wat hun ontstaanscontext betreft, kunnen een aantal overeenkomsten vastgesteld worden tussen het schema voor de ideale stad van Simon Stevin en de gebouwde vroeg-barokstad Charleville (1608-1620) in het noorden van Frankrijk: in beide gevallen wordt een hoofdas (kanaal en hoofdstraat) als symmetrie-as voor de verdere invulling van de stad in bouwblokken en percelen aangewend. De verspreiding van secundaire markten over de verschillende stadswijken gebeurt eveneens volgens deze hoofdas. Het voorbeeld van Charleville wordt o.a. behandeld in P. Lavedan, *Histoire de l'Urbanisme. Renaissance et Temps Modernes*, Parijs 1959, pp.113-118.