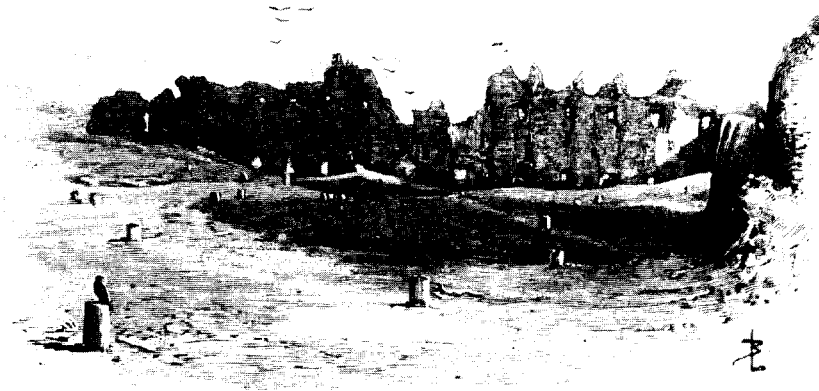
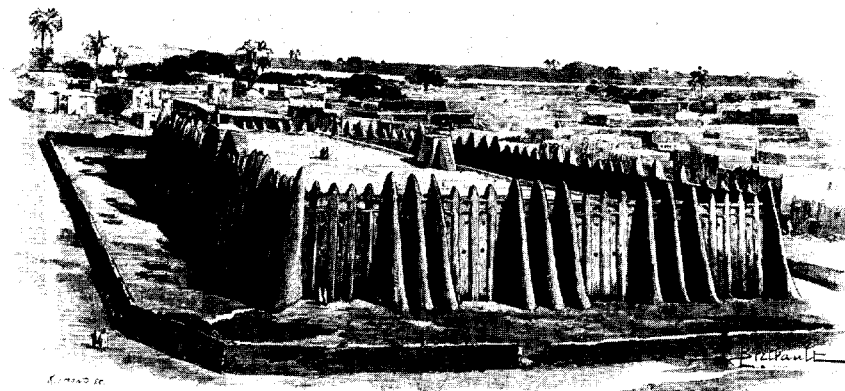


# De Moskee van Djenné, morfologie en onderhoud van een Afrikaans monument



LE CIMBRIERE AU MILIEU DES RUINES



LA VIEILLE MOSQUEE, RECONSTITUEE

Afb. 1. In 1897 is door de Franse journalist en ontdekkingsreiziger Felix Dubois een reconstructietekening gepubliceerd van de eerste moskee van Djenné. Deze reconstructie was gebaseerd op observaties van de ruïnes van dit gebouw, zoals Dubois ze een aantal jaren daarvoor had aangetroffen.

In dit artikel zal op een tweetal manieren aandacht besteed worden aan de grote moskee van Djenné in Mali. De resultaten van nauwkeurige opmetingen worden gepresenteerd. Aan de hand van gedetailleerde plattegronden en geveltekeningen wordt de morfologie van het gebouw beschreven. Daarnaast wordt een beschrijving – geïllustreerd met foto's – gegeven van het jaarlijkse bepleisteringsfeest van de moskee. Deze bepleistering, uitgevoerd door de lokale bevolking, waarborgt een goede conservering van het gebouw.

## De morfologie van de moskee van Djenné

Om te laten zien dat zijn bekering tot de Islam hem ernst was, liet de 26ste heerser van Djenné, Koy Kounboro, in de 13de of het begin van de 14de eeuw, zijn paleis afbreken en daarvoor in de plaats een moskee bouwen (afb. 1). Op de ruïnes van deze moskee, vernietigd rond 1830 gedurende de 'heilige oorlog',  *jihad* , van de Peul leider Cheikou Ahmadou, is in 1907 de huidige moskee van Djenné gebouwd.

Verheven boven de stad, als een beeld op een sokkel, ligt de moskee op een plateau van zo'n 75 x 75 meter (afb. 2). Haar lemen massa domineert de omgeving en reduceert deze tot een voor gebied van het gebouw. Een verdraaiing van het plateau ten opzichte van de markt, beaccentueerd door manshoge hoekpinakels, maakt dat het gebouw als een autonoom object in zijn omgeving ligt. Enkel aan de westzijde ligt de moskee in het stedelijke weefsel verankerd (afb. 4 voorgaand artikel).

Het niveauverschil van drie meter tussen het moskeeplateau en het marktplein wordt overbrugd door zes trappen, waarvan de hoekpunten eveneens met pinakels gedecoreerd zijn. Deze trappen symboliseren de overgang van het profane naar het sacrale. Op het plateau aan de oostzijde liggen twee monumentale graftombes. Drie belangrijke Koran geleerden liggen er begraven. Een van hen, een voormalige  *imam* , is gestorven in 1724.

Niettegenstaande de typisch lokale gevelcompositie en morfologie is de opbouw van de plattegrond van de moskee van Djenné orthodox-islamitisch van aard: een *gibla* muur, een overdekte gebedsruimte – welke de oostelijke helft van het gebouw beslaat – en een met een galerij omgeven binnenplaats (afb. 4).

De *gibla* muur is ongeveer een meter dik. De buitenkant van deze muur, de oost-façade, is gedecoreerd met drie conisch gevormde massieve torens, welke eindigen in pinakel-achtige ornamenten. Bundels palmhout, *toron*, steken uit de gevel en hebben zowel een decoratieve als functionele toepassing: tijdens het onderhoud van het moskee-gebouw dienen ze als steiger. Tussen en naast de drie torens zijn afgeronde pilasters tegen de muur geconstrueerd. De façade wordt begrensd door twee pilasters die meer rechthoekig van vorm zijn en eveneens zijn voorzien van bundels palmhout (afb. 4).

Binnen in de overdekte gebedsruimte bevindt zich in elk van de drie torens een nis. In de middelste van de drie, de *mirab* leidt de *imam* het gebed. Een smalle opening boven in het plafond van de *mirab* verbindt deze ruimte met een kleine kamer op het dak van de moskee. In vroegere tijden stond hier een omroeper, die ten overstaan van de gehele stad de, door de *imam* in de gebedsruimte uitgesproken, woorden herhaalde. Naast de *mirab* bevindt zich een tweede nis, de *minbar*. Vanaf het hierin geplaatste spreekgestoelte houdt de *imam* de vrijdagspreek.

Behalve de vier grotere, bevinden zich aan de binnenzijde van de *gibla* muur een aantal kleinere nissen. Voorheen werden hierin olielampen geplaatst. Inmiddels is de moskee voorzien van een eigen elektrische lichtinstallatie. De *gibla* muur zelf heeft een onregelmatige vorm en vertoont zowel in horizontale als in verticale richting diverse uitstulpingen. Ervan uitgaande dat voor wat betreft constructieve, technische en compositorische aspecten de bouw van de moskee in 1907 een lokale aangelegenheid is geweest, is de onregelmatige vorm van de *gibla* muur vermoedelijk het resultaat van de in die dagen gebrekkige, en voor gebouwen van dergelijke afmetingen onvolledige meet- en constructietechnieken. Echter, de onregelmatigheden in de muur kunnen ook veroorzaakt zijn door verzakkingen, alsmede door het feit dat de moskee is gebouwd op de ruïnes van de moskee van Koy Kounboro.

De overdekte gebedsruimte meet zo'n 50 x 26 meter. Een woud van negentig kolommen vormt negen arcade-achtige constructies die een palmhouten dak dragen. In noord-zuid richting worden de kolommen met elkaar verbonden door puntige hoefijzerbogen.

Het raster, waarin de kolommen zijn geplaatst, is onregelmatig van vorm.

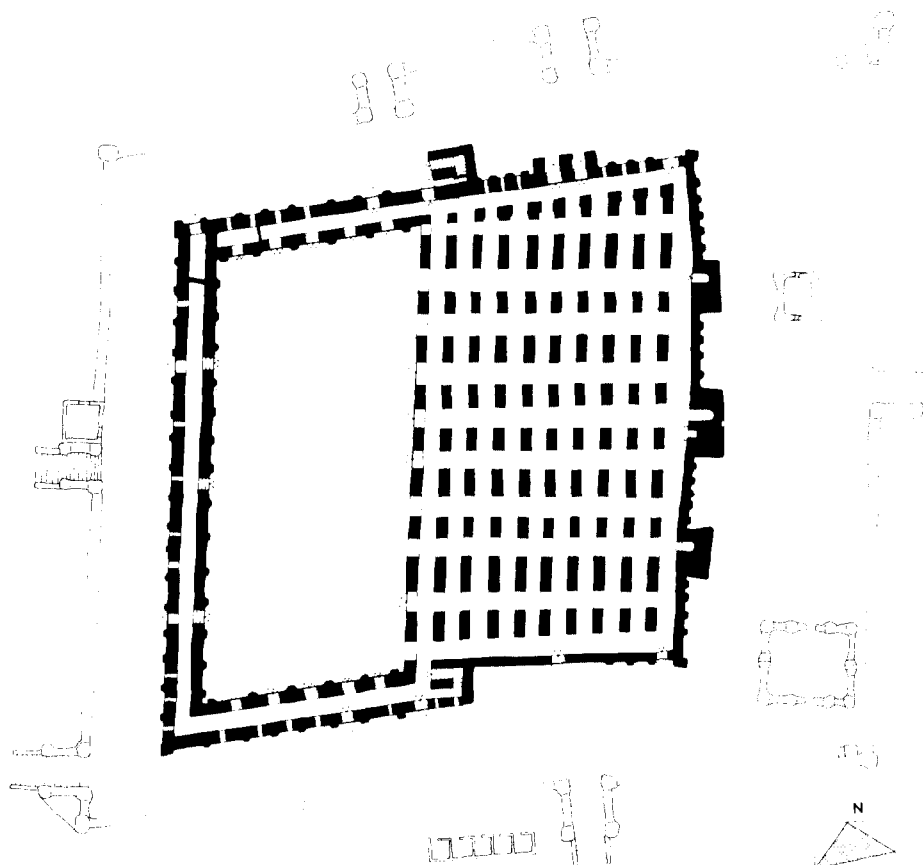


Afb. 2. De huidige moskee van Djenné: een authentiek Afrikaans monument.

De maat tussen de kolommen varieert in noord-zuid richting terwijl bovendien de breedtes van de diverse kolommenrijen variëren. In de uiterste rij aan de noordzijde varieert de breedte van de kolommen zelf. Dit komt omdat het min of meer

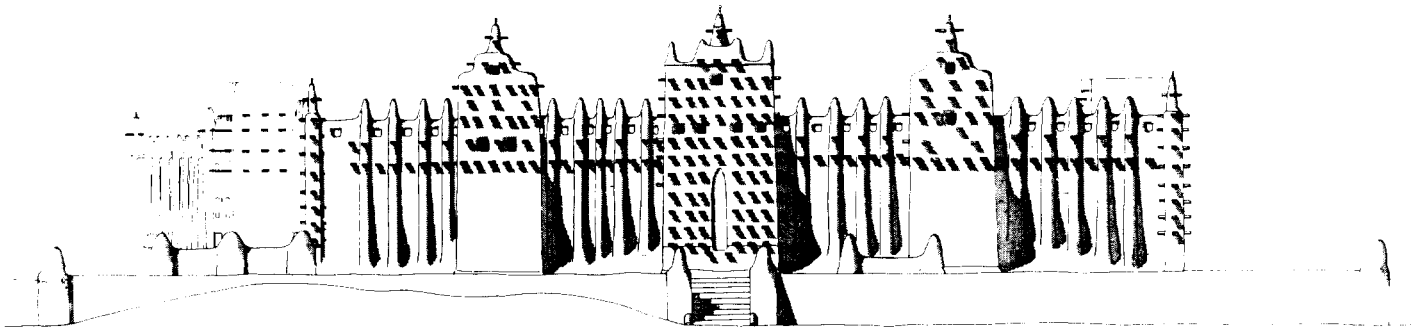
rechthoekige raster van kolommen in een trapeziumvormige plattegrond is geplaatst. De overspanningsmaat tussen de kolommenrij en de noordelijke muur blijft zodoende hetzelfde. Dit onregelmatige plattegrond-patroon is waarschijnlijk het resultaat van een wijze van uitzetten,

Afb. 3. De plattegrond van de moskee.



plateau

5 10 meters



Afb. 4. De oost-gevel, gekenmerkt door de drie grote torens, de pilasters en het gevelhout.

waarbij de maat van het kolommenraster en die van de buitenmuren onafhankelijk van elkaar werden bepaald.<sup>1</sup>

Binnen in de gebedsruimte is het moeilijk de totale ruimte en de grootte ervan te ervaren. De kolommen verhinderen een compleet overzicht. In het oosten ligt de *gibla* muur in het halfduister. Aan de noordelijke en zuidelijke kant dringt door de onregelmatig geplaatste raam- en deuropeningen spaarzaam licht binnen. In het westen ligt de binnenplaats in het verblindende zonlicht. De gebedsruimte ademt een sacrale sfeer, waar het stadsruimoer slechts gedempt doorklinkt.

De hoofdingangen van de moskee bevinden zich aan de zuid- en noordzijde. De twee façades vertonen opmerkelijke verschillen (afb. 5). In tegenstelling tot de zuidelijke gevel, waar alleen de trap een opvallend element is, kan de noordelijke gevel als monumentaal worden beschouwd. De compositie van de ingangspartij wordt gevormd door drie pilasters (*sarafar woy*) en een palmhouten balk die een rij *toron* en zeven mijtervormige elementen (*sarafar idye*) draagt. Er is sprake van een zogeheten 'Soudangevel'.

Een verklaring voor het verschil in

monumentaliteit van de noordelijke en de zuidelijke façade van de moskee kan gezocht worden in de tweedeling van de stad Djenné in een rijker oostelijk deel en een armer westelijk deel. Deze tweedeling, uitgedrukt in de morfologie van het stedelijk weefsel en die van de huizen en ruimtelijk bewerkstelligd door het marktplein, is terug te vinden in de vormgeving van de twee hoofdingangen van de moskee. De voor het oostelijk stadsdeel bedoelde noord-ingang is voorzien van een traditioneel statussymbool: de Soudangevel. De bewoners van de armere westhelft van de stad dienen genoeg te nemen met een deur in een meer sobere gevel.

Een andere tweedeling, zichtbaar in de opbouw van de moskee, is het voor het Islam karakteristieke onderscheid tussen man en vrouw. De overdekte gebedsruimte is enkel toegankelijk voor mannen. Vrouwen kunnen vanaf de binnenplaats, of de daaraan grenzende westelijke galerij, aan de gebeden deelnemen.

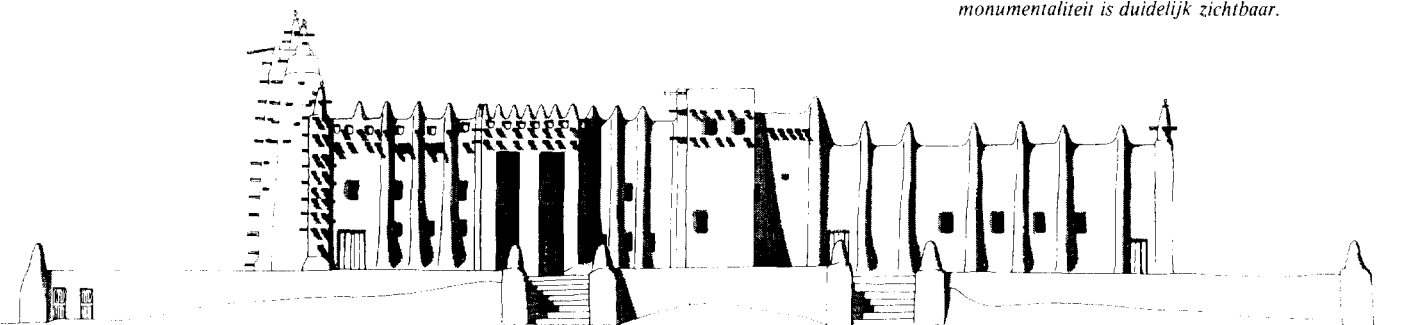
De binnenplaats is uitgestrekt – 20 x 46 meter – en wordt aan drie zijden omgeven door galerijen, die inclusief de muren zo'n vier meter breed zijn. Lang, hoog en smal zijn het indrukwekkende ruimtes. Het gebruik ervan is onduidelijk. Behalve de vrouwengalerij

hebben slechts enkele opslagruimtes in de noordwest hoek een duidelijke functie. De gevels van de galerijen aan de binnenplaatszijde zijn sober van karakter. De openingen aan de oostzijde van de binnenplaats bevinden zich tussen de kolommenrijen van de overdekte gebedsruimte en worden gevormd door spitse hoefijzerbogen (afb. 6).

De positie van de twee trappen aan de buitenzijde van de moskee geeft aan waar de overdekte gebedsruimte overgaat in de binnenplaats. De noordelijke trap is enkel vanaf de buitenzijde van het gebouw te bereiken. De zuidtrap is toegankelijk via een overgangsruiimte tussen de overdekte gebedsruimte en de galerij. Beide trappen, welke geconstrueerd zijn als een wenteltrap, leiden naar het dakterras boven de gebedsruimte.

Op het dak bevinden zich vele tientallen terracotta-deksels, geplaatst in een patroon dat overeenkomt met het eronder liggende kolommenraster. Elk deksel bedekt een gat in het dak. Deze gaten worden gevormd door een bodemloze pot die in de houten dakconstructie is gemetseld. Daar waar de keramische pot

Afb. 5. De noord- en zuidgevel. Het verschil in monumentaliteit is duidelijk zichtbaar.



door het dak steekt, is het dak wat opgehoogd. Deze verhoging draagt het potdeksel. Wanneer het gat geopend is, komt enig licht de gebedsruimte binnen.

De bijzondere architectuur maakt de moskee van Djenné tot een monument van grote betekenis voor de stad en de plaatselijke bevolking. De verbondenheid tussen de inwoners van Djenné en hun moskee kan in een tweetal aspecten duidelijk worden geïllustreerd: enerzijds bestaat er een relatie tussen de architectuur van de woningen en die van de moskee, anderzijds getuigt de manier waarop dit gebouw ieder jaar opnieuw weer, door een gezamenlijke krachtsinspanning van de gehele bevolking, wordt bepleisterd, van een grote betrokkenheid bij de instandhouding van het monument. Beide aspecten zullen hier aan de orde komen.

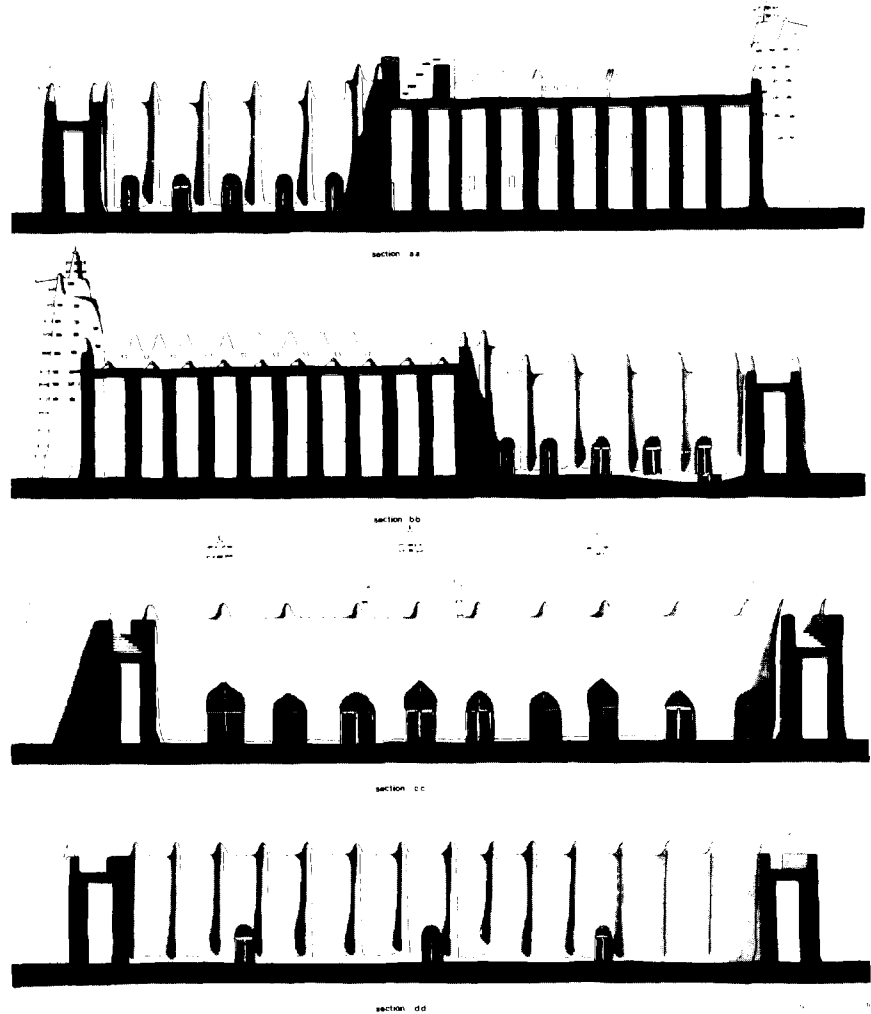
## Woonhuisarchitectuur en de moskee

Alvorens de relatie tussen de architectuur van de moskee en die van de huizen verduidelijkt kan worden, is een korte beschrijving van een van de meest karakteristieke woningtypes van de stad Djenné: het oude herenhuis, hier op zijn plaats.

Gelegen aan pleinen of knooppunten van straten bepalen deze monumentale huizen mede het unieke beeld van de stad. Eens, in het rijke handelsverleden van Djenné, vormde het oude herenhuis de residentie van de *pater familias* van een uitgebreide familie. Culturele, sociale en religieuze patronen, het meest manifest in de structurele scheiding tussen de sexen en tussen de diverse beroepsgroepen die het oude Djenné kende, vormden de basis van de ruimtelijke opbouw van dit traditionele huistype.

In het oude herenhuis hadden mannen en vrouwen elk hun eigen, met behulp van architectonische middelen zorgvuldig van elkaar gescheiden, gedeelten. De mannenruimten lagen aan de voorzijde van het huis. Ze waren vertikaal met elkaar verbonden door middel van een trappenhuis, terwijl deuren en ramen in de voorgevel het huis verbonden met de openbare stedelijke ruimte. De vrouwenruimten waren achter en onder de mannenruimten gesitueerd en waren volledig op de binnenplaats gericht. Ze bevatten geen lichtopeningen naar de straat en lagen als zodanig geïsoleerd van het leven buitenshuis.

In tegenstelling tot het domein van de vrouw, waar arbeid en ontspanning zich in een ruimte afspeelden, was het domein van de man aan de voorzijde van het huis opgesplitst. Enerzijds bezat hij een woonruimte, die hoog boven het straatleven en het binnenplaatsleven gesitueerd was. Anderzijds bezat hij werkruimten die op de straat en het straatleven gericht waren.



Het mannen- en het vrouwen-domein in het oude herenhuis ontmoetten elkaar in de entreeruimte: de vestibule of *sifa*. De functie van de *sifa* in het ruimteschema van het huis was drieledig. Behalve dat de *sifa* de toegang tot het huis verschafte, zorgde ze ervoor dat de binnenplaats – het domein van de vrouwen – slechts op indirecte wijze met de stedelijke buitenruimte was verbonden en maakte ze het mogelijk dat de man zijn ruimtes kon bereiken, zonder al te veel het vrouwendomein te hoeven betreden. In een schema kan de invloed van de traditionele man-vrouw verhoudingen op de ruimtelijke organisatie van het traditionele binnenplaatshuis worden weergegeven (afb. 7).

Was voor de plattegrondopbouw van het oude herenhuis de traditionele man-vrouw verhouding van belang, voor de vormgeving van de Soudangevel spelen een aantal andere facetten een rol.

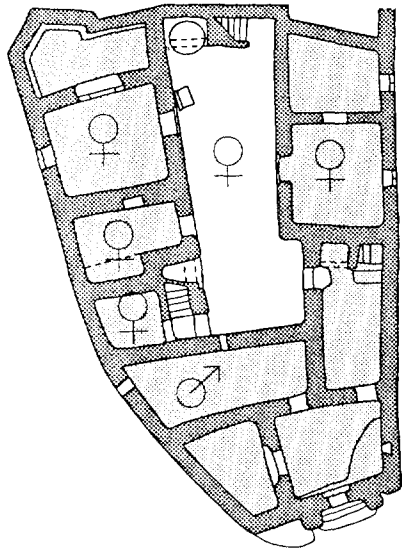
De Soudangevel van het oude herenhuis is opgebouwd uit een aantal karakteristieke elementen. Dergelijke geveldelen, als pilasters, fallusvormige pinakels en gedecoreerde ingangen, komen in de Westafrikaanse architectuur

Afb. 6. Een viertal doorsnedes. Vooral doorsnede cc toont een voor dit gebouw uitzonderlijk ongedecoreerde gevel.

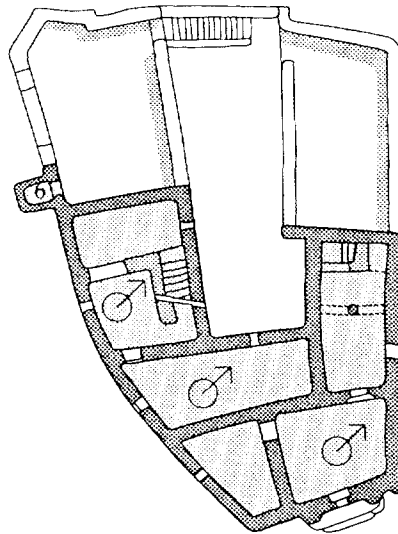
veel voor. Karakteristiek zijn de beaccentuering van belangrijke gebouwelementen middels fallusvormen en de opbouw van de gevel als een gestyleerd, dan wel amorf, raster waarin een aantal geveldelen als holtes of openingen en bundels palmhout een plaats hebben.

Voor wat betreft de Soudangevel in Djenné zien we dat holtes en afbeeldingen van fallusvormen onderdeel uitmaken van het geveltableau boven de ingang. De *sarafar har*, de *sarafar idye* en de *funey* zijn hier voorbeelden van (afb. 8). Als symbool duidde de Soudangevel op de status en rijkdom van de man als handelaar en familiehoofd in een netwerk van sociale en culturele patronen dat ruimtelijk zijn uitdrukking vond in het stedelijke weefsel van pleinen en straatjes, wijken en markten.

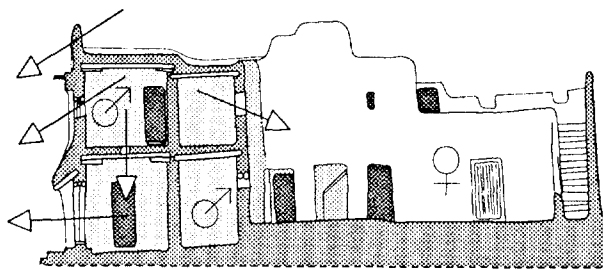
In morfologisch opzicht maakt de Soudangevel deel uit van een architectuuruitdrukking waarin mannelijke en vrouwelijke elementen tegenover elkaar worden gesteld.



begane grond



eerste verdieping



doorsnede

Afb. 7. Dit schema toont de man-vrouw verhoudingen, weergegeven in de ruimtelijke opbouw van het traditionele herenhuis.

Tussen de architectuur van de moskee en die van de huizen van Djenné kunnen nu diverse verbanden worden gelegd.

We hebben gezien dat de voor de Islam karakteristieke tegenstelling tussen man en vrouw terug te vinden is in de architectuur van de moskee: de overdekte gebedsruimte aan de oostzijde – de 'voorkant' – van de moskee is gereserveerd voor de man, de vrouw heeft de binnenplaats en de eraan grenzende westelijke galerij tot haar beschikking. De overeenkomst met de plattegrondopbouw van het oude herenhuis is duidelijk. Waar de man in de moskee de voorste helft van het gebouw tot zijn beschikking heeft, is in het huis eveneens het voorste gedeelte – in dit geval de eerste verdieping – aan hem toegewezen. Het vrouwendomein wordt zowel in de moskee als in het huis

Afb. 8. De naamgeving van enkele gevelonderdelen van de Soudan-gevel. Uit de letterlijke vertaling kan soms iets over de symbolische betekenis van het betreffende gevelonderdeel worden gelezen.

1. hoekpilaster (sarafar har = mannelijke pilaster)
2. mijtervormige pinakel (sarafar idyc = kindpilaster)
3. pilaster boven gevelhout (gaga = kraagsteen)
4. Jallusvormig gevelelement (musi

bepaald door de binnenplaats en de ruimtes die daar omheen liggen.

Ook met betrekking tot het toepassen van een Soudangevel zijn enkele analogieën aanwijsbaar. In de noordgevel van de moskee wordt de toegang aangeduid met behulp van een – vereenvoudigde – Soudangevel. Een aantal pilasters vormen samen met de toegangsdeuren, de *toron* en de *sarafar idye* een gevelcompositie waarmee de belangrijkheid van juist deze ingang wordt aangegeven.

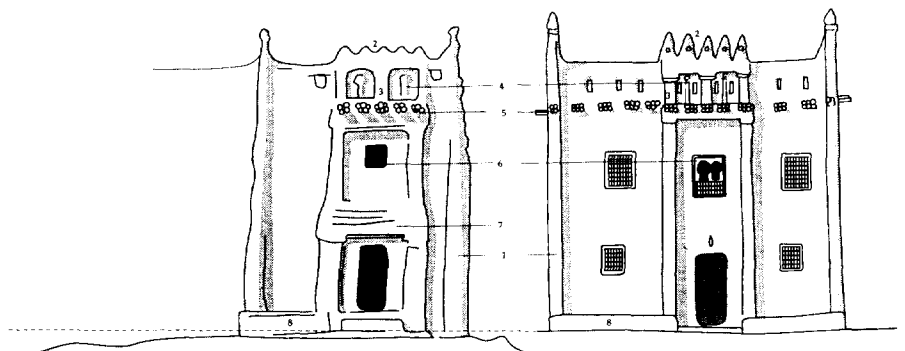
De meeste oude herenhuisen waar een Soudangevel is toegepast, liggen in het oostelijke – rijkere – stadsdeel. Het is de noordelijke ingang van de moskee die de mannen, woonachtig in deze stadshelft, direct toegang verschaft tot de overdekte gebedsruimte. De meer monumentale noordgevel van de moskee van Djenné heeft zodoende een duidelijke functie als statussymbool. Het minder welvarende deel van de bevolking moet genoegen nemen met een sobere ingang aan de andere kant van het gebouw.

## Het jaarlijkse onderhoud

De lemen moskee van Djenné vereist jaarlijks onderhoud. Na een jaar aan de elementen blootgesteld te zijn, behoeven de door de regen afgesleten en door de zon gebarsten muren een nieuwe pleisterlaag. Het onderhouden van de moskee, de trots van de stad en haar bewoners en het symbool van de islamitische geloofsgemeenschap, is een zaak die de hele stad aangaat.

Ieder jaar tegen het eind van het droge seizoen, eind februari of begin maart, wordt de moskee van een nieuwe laag leem voorzien: een gebeurtenis van belang. In twee feestelijke ochtenden, van elkaar gescheiden door een tussenpoos van enkele dagen of een week, wordt het karwei geklaard. Elke stadshelft is verant-

- bumo = kattehoofd)  
 5. gevelhout (toron)  
 6. raam (funey)  
 7. portiek (gum hu = dak van het huis)  
 8. gevelbank (tintin)



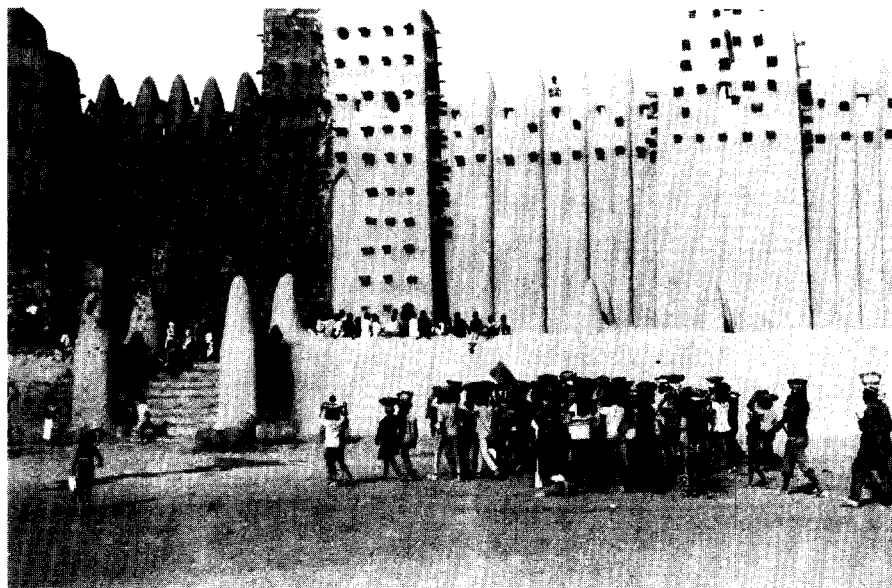
woordelijk voor het onderhoud van haar eigen gedeelte van de moskee.

Op de eerste dag vervullen de inwoners van het westelijke gedeelte van Djenné hun taak. Zij bepleisteren de noordelijke helft van de moskee. Eens was dit gedeelte van het gebouw toegewezen aan de oostelijke stadshelft. Maar hoog aan de noordkant van de *mirab*-toren bevindt zich een stuk muur dat zeer moeilijk te bereiken is en niet zonder gevaar bepleisterd kan worden. Er wordt verteld dat in het verleden enkele mannen, op deze plaats aan het werk, hun evenwicht hebben verloren en naar beneden zijn gevallen. Naar aanleiding hiervan heeft men toen besloten de twee stadshelften onderling hun taken te laten wisselen. Het onderhoud van de noordkant, inclusief de gevaarlijke plek, zou in het vervolg gedaan worden door de westelijke wijken, het gedeelte van de stad waar traditioneel de meeste metselaars, en dus de meest ervaren pleistersaars wonen.

Voordat de festiviteiten van het onderhoud van de moskee kunnen beginnen, dient het voorbereidend werk verricht te worden. Ongeveer een maand voordien begint elke stadswijk met het aanmaken van de voor de bepleistering benodigde leem, de *banco*. Op de vlakke aan de rand van de stad worden ondiepe putten gegraven en gevuld met water. Onder toezicht van een aantal metselaars ploeteren jonge jongens tot hun knieën in de modder en mengen het water met de leem. Aan dit mengsel wordt later het kaf van rijstaren, mest en organisch vuil toegevoegd. Zodoende wordt in het mengsel een rottingsproces op gang gebracht, waardoor de potentiële krimp van de leem tijdens het drogen beperkt wordt.

Het besluit de moskee al dan niet

Afb. 9. Aanvoer van pleistermateriaal door de leerlingen.



Afb. 10. Het bepleisteren van de Grote Moskee, 1988.

te bepleisteren wordt geheel en al bepaald door de vraag of de oogst dat jaar voldoende rijstkaf heeft opgeleverd. Zoals elke inwoner van Djenné zich nog weet te herinneren, moest de bepleistering van de moskee in 1984 afgelast worden als een direct gevolg van de heersende grote droogte. Regelmatig, gedurende het 'rijpingsproces' van de *banco*, worden de leemputten met water bijgevuld, net zolang tot de leem de voor de bepleistering benodigde kwaliteit heeft.

De beslissing, wanneer met het aanmaken van de leem te beginnen, is een zaak van de raadsmanen van de verschillende stadswijken. Zij zijn het ook die de twee dagen waarop het bepleisteringsfeest plaatsvindt bepalen. Wanneer eenmaal besloten is op welke dag het werk zal beginnen, kondigt de *imam* dit na afloop van zijn vrijdagspreek in de mos-

kee aan. De avond voorafgaande aan de festiviteiten lopen omroepers door de wijken om eenieder eraan te herinneren zich voor het werk klaar te maken.

Heel vroeg in de morgen, of wanneer het maanlicht het toelaat midden in de nacht, begint het werk. De dag tevoren is in de loop van de middag de eerste leem al vanuit de putten naar het plateau van de moskee gebracht. Ook de ladders, nodig om de hoger gelegen delen te bereiken, zijn in elkaar gezet. Het vast-sjorren van de sporten aan de lange palen, gehakt uit de stam van de *ronier*-palm, is het werk van de oudere metselaars. Deze taak is voor hen gereserveerd. Enkel de oudere metselaars 'hebben de kracht dit te doen'. Kennis van de magische geheimen van het metselaars-ambacht is een eerste vereiste voor de constructie van stevige en stabiele ladders. Door hun jarenlange ervaring zijn het de oude metselaars, ooit lang geleden door hun eigen meesters in de geheimen ingewijd, die het meest thuis zijn in het duistere domein van de bij de bouwkunst behorende magie. Zij kennen de magische spreuken die bij de verschillende stadia van het bouwproces uitgesproken dienen te worden. In dit geval de spreuken voor het maken van stevige ladders.

Behalve het in elkaar zetten van de ladders hebben de oudere metselaars nog een andere taak. Als de meest vooraanstaande leden van het metselaarsgilde hebben ze een belangrijk aandeel in het opstellen van een soort werkschema. Echter, discussie neemt in deze vergadering een belangrijker plaats in dan het maken van concrete afspraken. In ieder geval is de werkverdeling eenvoudig en duidelijk en staat als zodanig al jaren vast.

De jonge jongens dragen de leem

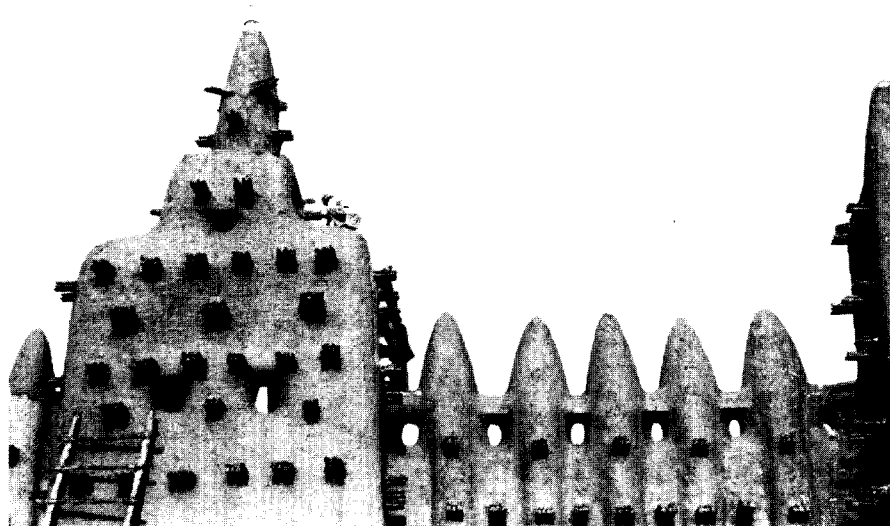
aan voor de mannen en hun helpers, die de nieuwe pleisterlaag aanbrengen, terwijl de meisjes verantwoordelijk zijn voor de aanvoer van water. Maar elke helpende hand is welkom. Mannen en vrouwen begeven zich onder de groepen jongens en meisjes om te helpen met het transport van respectievelijk leem en water.

De jonge sjouwers, georganiseerd in groepen op wijkniveau, rennen schreeuwend op en neer tussen de moskee en de leemputten aan de rand van de stad (afb. 9). Aangevuurd door trommelaars en vlaggedragers vervoeren ze de *banco* in mandjes op hun hoofd. Elk team probeert fanatiek het ander voorbij te streven. Ondertussen groeperen de meisjes zich met hun kalebassen en emmers vol water in een hoek van de marktplaats. Gillend rennen ze de trappen naar het plateau op. 'Water, water', schreeuwen de jongens die in de leemhopen staan. Met hun voeten mengen ze de *banco*. De mannen en oudere jongens, de metselaars met hun leerlingen onder hen, staan op de ladders (afb. 10, 11) en balanceren op de *toron*. Ze smeren de leem met hun blote handen gelijkmatig op de muren. Zo nu en dan, wanneer zonder materiaal, roept een van hen de leem-dragers. 'Deze vriend van Allah heeft *banco* nodig', schreeuwt hij naar beneden. Enkele jongetjes bestijgen snel zijn ladder, de mandjes met leem wankel op hun hoofd.

Het pleisteren van de hogere delen van de muren en torens is niet zonder risico. Het gevaar te vallen is altijd aanwezig (afb. 12). Maar de werkers hebben zich voorbereid. Geheime spreuken en amuletten waarin woorden van de Koran gebruikt worden, dienen de pleisters tegen de gevaren van hun werk te beschermen.

Op lage muurtjes aan de rand van

Afb. 11. Leden van het metselaarsgilde, staande op de 'toron'.



Afb. 12. De laatste hand wordt gelegd.

het plateau van de moskee zitten enkele oude mannen. Ze bekijken het spektakel. Commentaar leverend op de jongere generatie halen ze herinneringen op aan de dagen dat zij op de ladders stonden. De wijze waarop het werk toen gedaan werd, moet er precies hetzelfde uitgezien hebben als vandaag.

Onder de groep toeschouwers bevinden zich ook enkele notabelen. Een van hen is belast met de taak de werkers aan te moedigen door zo nu en dan snoep, sigaretten of dadels uit te delen. Overeenkomstig zijn eervolle status, hem speciaal voor deze dag verleend, dient hij zelf voor deze giften te zorgen. Maar genereuze gevers helpen hem en brengen zakken snoep, dadels en pakjes sigaretten.

Wanneer de bepleistering van de buitenmuren en die op de binnenplaats haar voltooiing nadert, wordt er *banco* naar het dak getransporteerd. Het dak van

de galerijen en dat van de gebedshal wordt van een nieuwe beschermende laag leem voorzien. Dit betekent plezier voor de jongsten. Kleine jongetjes glibberen en glijden over het dak. Met hun blote voeten verspreiden ze de met veel water aangelengde leem. Enkele uren lang, totdat de zon het opgedroogd heeft, ziet de helft van het moskeedak er uit als een ondiepe modderpoel.

Rond het middaguur is het werk gedaan. Het plateau en de binnenplaats worden opgeruimd en de overgebleven *banco* wordt naar de marktplaats gebracht. Eenieder die nog leem nodig heeft voor karweitjes in zijn eigen huis kan er wat van meenemen.

Rondom en in de moskee herstelt zich de rust. Enkele dagen later zal de andere helft van het gebouw een nieuwe pleisterlaag krijgen. Tot dan zullen enkel mannen op weg om Allah te eren en, tussen de gebedsuren in, een enkele toerist de trappen bestijgen van een van de meest beroemde traditionele gebouwen in West Afrika.

Ir. P. Maas is docent aan de TU Eindhoven en onderzoekt samen met drs. G. Mommersteeg, cultureel antropoloog, de bouwkundige en sociale aspecten van de moskee.

<sup>1</sup> Dit vermoeden wordt versterkt door het feit dat de huidige moskee is geconstrueerd op de restanten van de oude. Men heeft mogelijkwijs binnen een bestaande trapeziumvormige plattegrond een geheel nieuw kolommenraster gerealiseerd.