

# De positie van C.G.F. Giudici te Rotterdam en zijn stadhuisplan uit 1781

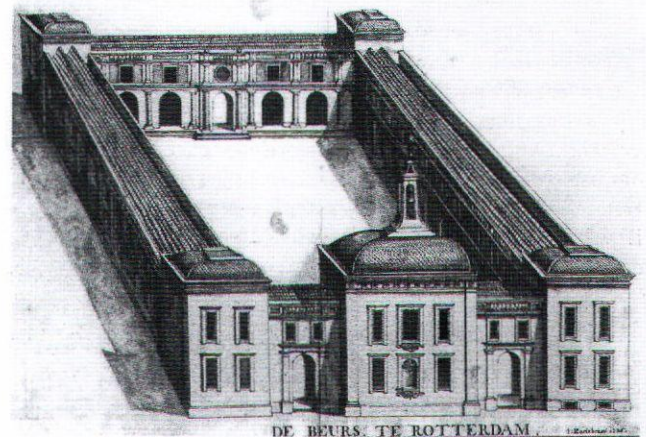
R. Meischke en H.J. Zantkuijl

## De sociologische basis van het Rotterdamse bouwvak na 1700

De drie grote Hollandse steden Amsterdam, Den Haag en Rotterdam vormden in de 18de eeuw elk de kern van een architectuurgebied. Het Amsterdamse was het grootst en praktisch gecombineerd met dat van Haarlem. Amsterdamse bouwers waren werkzaam in de wijde omgeving, vooral daar waar Amsterdamse buitenplaatsen verrezen. In Den Haag vormden lieden uit hofkringen en bestuurscolleges een aparte groep. Hun landelijke bezittingen lagen vaak ver weg en dan was er geen band met hun Haagse verblijven. Rotterdam was een nakomertje, omringd door oudere broers als Dordt, Delft en Gouda. De bezittingen van Rotterdammers op het platteland waren bescheiden, aangezien de stad zelf duur in onderhoud was door slechte grondslag en de omgeving een productief gebied. De grootste opgave uit de 18de eeuw was hier de herbouw van de koopmanswijk aan de Maas, die nog geen honderd jaar oud was. Door verzakkingen en behoefte aan meer opslagruimte was nieuwbouw nodig. Bij dat werk hadden aannemers de leiding en slechts bij bijzondere projecten mocht een architect van buiten een tekening leveren.

De stadsmeesters zorgden voor de stedelijke eigendommen als havens, straten en bruggen. Zij waren weinig meer dan bazen voor onderhoudswerk. De grote architectuur was in handen van liefhebbers. In 1722 maakte de Rotterdams schilder 'Cavalier' Adriaen van der Werff een ontwerp voor een nieuwe Beurs (afb. 1). Hij stierf in dat zelfde jaar. Concurrerende architecten die betere plannen indienden waren er niet. In 1735 begon men te bouwen.<sup>1</sup> Het grondplan van deze nieuwe beurs was gelijk aan dat van de grote voorgangers als Antwerpen (1531), Londen (1560) en Amsterdam (1608). Het bestond uit een grote binnenplaats, omgeven door galerijen met verdieping. De hoeken waren hoger opgehaald en gedekt met gebogen daken. Dat lijkt overgenomen van Engelse kastelen van omstreeks 1700 die bekend waren door de publicaties van de Vitruvius Britannicus. De voorgevel bestond uit vijf, nogal zelfstandige delen. Het steenhouwwerk werd aangenomen door de Rotterdammer Nicolaas Prins.

In 1765 wendde het stadsbestuur van Rotterdam zich voor een ontwerp van een nieuwe stadspoort tot de vroegere architect van het Haagse Hof, Pieter de Swart. In 1768 verdedigde die zijn ontwerp voor de Delftse Poort dat al enkele jaren eer-



Afb. 1. Rotterdam, Blaak. Plan Nieuwe Beurs, tekening J. Kortenbrunt 1736 (GAR)

der was aanvaard, door er op te wijzen dat alle modellen en tekeningen klaar waren, evenals de kostbare houten maquette.<sup>2</sup> Het steenwerk voor dit gebouw werd aangenomen door Nicolaas Prins en Georg Elgin.

De laatste was een uit Schotland afkomstige steenhandelaar die zich in 1754 in Rotterdam had gevestigd. Hij bezat een grote steenplaats aan de Maas vanwaar ook steen overzee verscheept kon worden en was zeer actief, als hoofd van de brandweer en lid van de Vaderlandsche Societeit.<sup>3</sup>

Steenexport naar Engeland was al oud blijkens het Londense Beursgebouw uit 1560, waarvan de gereedgemaakte steen van uit Antwerpen naar Londen was verscheept. Kleine steenhouders konden zich dergelijk dure verbindinglijnen niet veroorloven. Het zal door Elgin's toedoen zijn geweest dat twee werken te Schiedam, - het hek van het Sint Jacobsghasthuis en Tuinlaan 14 - zijn uitgevoerd in steen van het kanaaleiland Portland.<sup>4</sup> Elgin maakte ook veel werk voor Pieter de Swart, zoals een gevel aan de Lange Voorhout in Den Haag, het Gouvernement in Den Bosch en het paleis voor Willem V. Ook leverde hij schoorsteenmantels, zelfs tot in Franeker.<sup>5</sup>

Een der weinigen die de uit Noord-Italië afkomstige Carlo Giovanni Francesco Giudici (1746-1819), konden gebruiken was Elgin.<sup>6</sup> Voor het verwerven van een zelfstandige positie



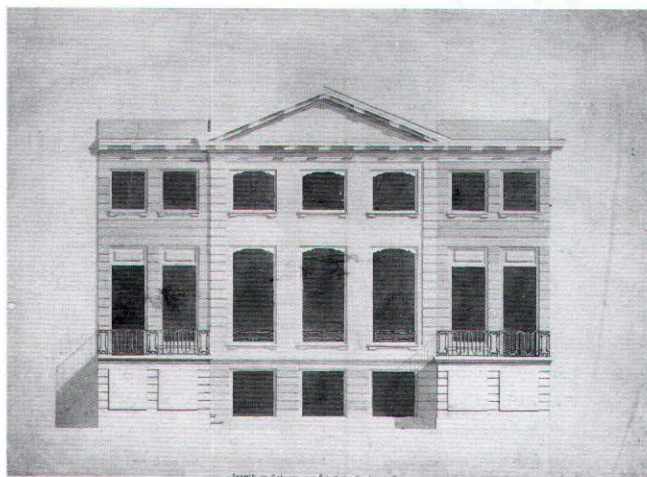
in het bouwvak, was smaak en zorgvuldig tekenwerk niet voldoende. Daarvoor moesten contracten worden getekend en waren borgen nodig. Deze laatste werden op basis van wederkerigheid geregeld, waardoor er veel huwelijken binnen het bouwvak werden gesloten. Giudici was op loondienst aangewezen en alleen bij Elgin, de stad en de Admiraliteit, kon hij werk vinden. De beide laatste instanties zullen niet direct behoefte hebben gehad aan deze Italiaanse jongen. Giudici trouwde eerst op 46-jarige leeftijd, in 1792, met een dochter van de metselaar Willem Gildenhuijs, die meer met Elgin samenwerkte. In 1776 kochten die samen een buitenplaatsje aan de Schie.

Bij gevels van twee tot vier vensters hing alles af van evenwichtige verhoudingen en een goede uitvoering. Gevels van vijf vensters breedte boden meer mogelijkheden. Bij nog breder gevelwerk werd vaak voor een paviljoensgewijze indeling in drie of vijf delen gekozen. Die bestond uit een rijker bewerkt middendeel, iets soberder zijvleugels en, bij voldoende breedte, ook nog eindpaviljoens. Dergelijke grote ontwerpen kwamen hier zelden tot uitvoering, maar werden wel bewaard. Voor begrip van de historische ontwikkeling zijn zij onmisbaar.

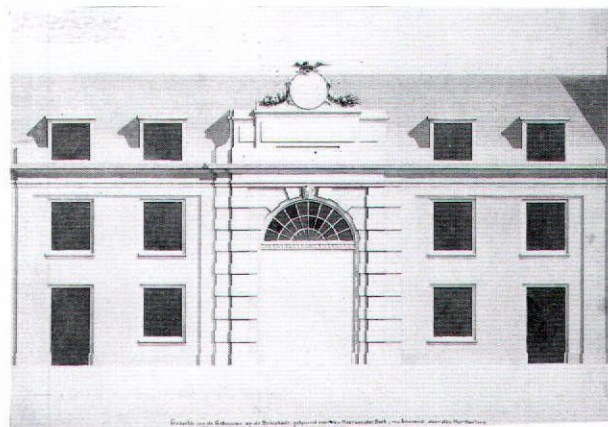
Het gebruik van zuilen of pilasters maakte de variatie groter. Bij de overgang tussen de verschillende geveldelen waren enkele varianten mogelijk. Men kon de pilaster, of zuil, op de hoek plaatsen of de muur er nog iets achter door laten lopen en die daarna apart beëindigen. Beide oplossingen kwamen al in de 16de eeuw voor. Soms zelfs aan hetzelfde gebouw, zoals bij het Antwerpse raadhuis uit 1560. Bij de toepassing van de grote orden tijdens het Classicisme verdwenen de hoekpunten meestal achter de forse zuilen of pilasters. Bij Giudici's ontwerpen kwam de aparte hoek van het muurwerk, voorbij de zuil of pilaster, nog vaak voor.

### De band tussen Elgin en Giudici

Een eerste voorbeeld van een voor de hand liggende samenwerking van Elgin en Giudici kan de deurpartij zijn geweest



Afb. 2. Rotterdam, Schiekade. Azijnmakerij De Eendracht. Ontwerp Giudici ±1775 Woonhuis (GAR)



Afb. 3. Rotterdam, Schiekade. Azijnmakerij De Eendracht. Ontwerp Giudici ±1775 Bijgebouw (GAR)

van de grote gevel die burgemeester Van Dam in 1766 liet bouwen aan de Gelderse Kade te Rotterdam.<sup>7</sup> Als grootste steenhouwer van de stad zal Elgin dit werk hebben gemaakt, alleen al omdat een klein bedrijf er te lang over zou hebben gedaan. Er kwamen motieven bij voor die Giudici tot bij zijn laatste gevel te Schiedam uit 1805 gebruikte.

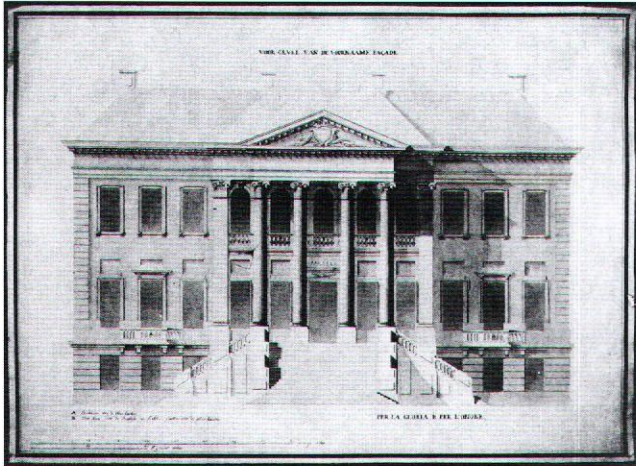
Een twaalfstal tekeningen, dat zich sinds 1874 in het Rotterdamse stadsarchief bevindt, zijn daar op naam van Giudici gesteld. Zij zijn niet gedateerd noch gesigeneerd, maar wel op dezelfde wijze getekend. De oudste daarvan kunnen die van de azijnmakerij de Eendracht aan de Schiekade zijn. Door de grote omvang zou dit een werk van Prins of Elgin kunnen zijn (afb.2 en 3).<sup>8</sup>

De zeven vensters brede gevel bezat op de begane grond aan weerszijden een uitbouw met een hek, bedoeld om de scheepvaart op de Schie te volgen. Het middenstuk van de gevel had een glad oppervlak, het onderhuis en de zijgedeelten waren gelaagd. De vensters in de zijstukken waren lager en smaller dan die van het middendeel, boven elk was een verdiept paneel. De flauw gebogen bovenkant van de grote vensters van het middendeel was sinds het begin van de 18de een sierform voor belangrijke gevels. Voor 1775 was die mode weer voorbij. In Giudici's bekende werk is dit het enige project met deze raamvorm. De Eendracht zal daarin dan ook wel vroeg zijn.

In 1775 deed Giudici mee aan de eerste openbare prijsvraag in Nederland, voor het nieuwe raadhuis te Groningen. De opzet en uitwerking van een dergelijk plan vergde zeker een half jaar. Op de achtergrond had Elgin daarbij belang, omdat hij, als Giudici zou winnen, een bod zou kunnen doen op het steenwerk. Giudici werd, op 29 jarige leeftijd, de jongste van de vijf bekroonden uit de 35 inzendingen. Van de vier hoger geplaatsten waren er drie bekende bouwmeesters uit Amsterdam en Den Haag.<sup>9</sup>

Het uitvoerige programma van deze prijsvraag was opgesteld door Petrus Camper, hoogleraar in de genees-, plant- en dierkunde te Groningen. Verlangd werd een vierkant blok van 32



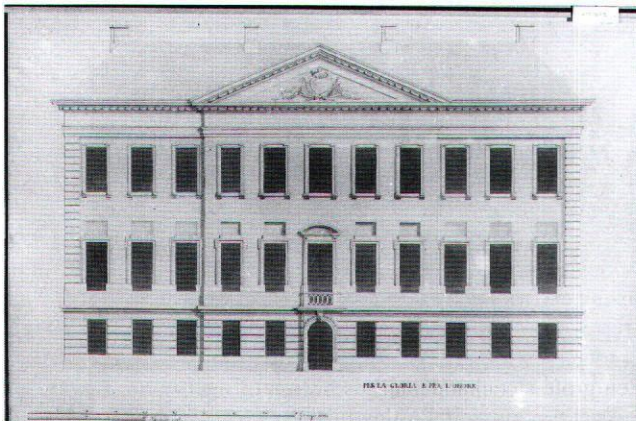


Afb. 4. Voorzijde stadhuis Groningen, ontwerp Giardini 1775 (GAG)

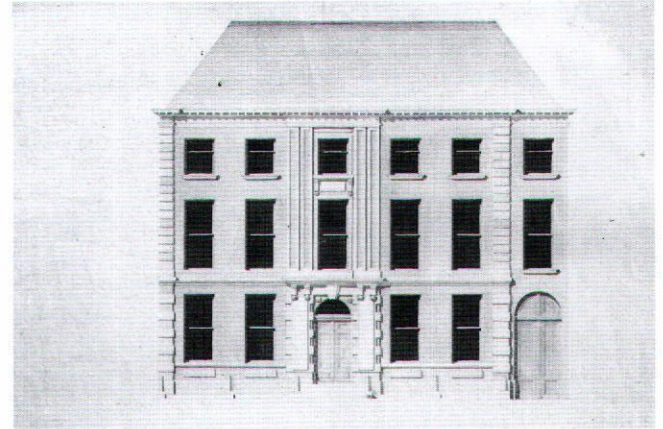
bij 35 meter met aan de hoofdgevel een opgang naar een open zuilenportiek, zoals in het programma was voorgeschreven en in Engeland de grote mode was. Giardini's ontwerp was op een vlotte wijze getekend en zijn motto: 'Per la Gloria et per l'Onore' loog er niet om. Het bood meer variatie aan motieven dan de andere ontwerpen (afb. 4 en 5).

De vier gevels telden elk elf smalle vensters met een omlijsting. Voor het vijf vensters brede, rijker bewerkte middendeel van de voorgevel stond de verplichte zuilenportiek van drie traveën. Dit middendeel was met de zijvleugels slechts verbonden door de grote gevellijst en het basement. Bij de andere gevels was het verschil tussen het midden en de zijvleugels minder groot.

Voor enkele panden uit zijn eigen bezit liet Elgin door Giardini nieuwe gevels ontwerpen. Aan de Boompjes, de kade langs de Maas, bezat hij enkele oude huizen. Na een grote brand in 1779 bouwde hij daar een nieuw pand met een natuurstenen gevel naar ontwerp van Giardini (afb. 6 en 7). Aan de rechterzijde was een doorgang naar het achterterrein.<sup>10</sup> De midden-travee bevatte een ronde deurboog met een kroonlijst op consoles erboven en was gevat in een strak rechthoekige midden-



Afb. 5. Achterzijde stadhuis Groningen, ontwerp Giardini 1775 (GAG)



Afb. 6. Rotterdam, Boompjes 58: ontwerp Giardini 1779 (GAR)

stuk, het eerste dat van Giardini bekend is. De vensters bezaten drie ruiten in de breedte.

Aan de Wijnhaven bouwde Elgin een groot pand naast de eerste steeg ten westen van het Witte Huis (afb. 8). Dat bouwwerk had, evenals de buurpanden aan de voorzijde het karakter van een koopmanshuis.<sup>11</sup> Uniek was de zijgevel met meer dan dertig vensters. Die was ingedeeld door verticale blokbanden, zoals ook voorkwam bij het gebouw van de Admira-



Afb. 7. Rotterdam, Boompjes 58, gevel voor 1940 (GAR)





Afb. 8. Rotterdam, Wijnhaven NZ, eerste steeg ten westen Witte Huis. Bezit van Elgin. Gedeeltelijk bestemd voor Vaderlandsche Societeit 1786, vermoedelijk ontwerp Giudici

liteit te Londen (afb. 22). Elgin's gebouw was mede bestemd voor de in 1786 opgerichte Vaderlandsche Societeit. Op 29 mei 1798 werd het pand door de Posterijen gekocht en in 1875 gesloopt.<sup>12</sup>

### Giudici's klassieke architectuur in hout

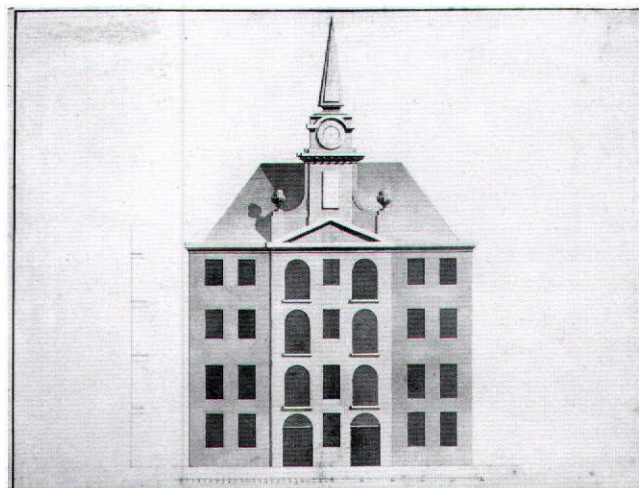
Giudici was niet alleen afhankelijk van werk voor Elgin en de overheid, maar ontwierp ook in hout voor een gewoner publiek. In de ontwerpfase maakte dat weinig verschil, maar steenwerk vergde meer tijd in uitvoering en bij gebouwen met veel houtwerk hadden de timmerbazen de leiding. Met goed tekenwerk konden ook die een eind in de klassieke richting komen, zoals blijkt bij de Sint-Rosaliakerk te Rotterdam uit 1777. Deze Franciscaner kerk lag verborgen op een binnenterrein en was van binnen een kopie van de slotkapel van Versailles uit 1708. Die was bekend uit een reeks gravures naar bouwkundige tekeningen.

Te Gouda was dit grootse voorbeeld al tien jaar eerder nagevolgd door Pieter de Swart. Bij de veiling van zijn ontwerpen in 1773, werden de 34 tekeningen van dit Goudse bouwwerk verkocht.<sup>13</sup>

De fundamenten van de Sint-Rosaliakerk werden in 1778 gelegd en reeds op 20 oktober 1779 werd het gebouw ingezegend. Het werk was uitgevoerd door Rotterdamse aannemers, de timmerman Jan Wap en de metselaar Th. van Gemert. Het stucadoorswerk werd gemaakt door P. Castoldi en Co.<sup>14</sup> Het interieur bestond uit een hoge zuilenstelling op een onderbouw met bogen. Halverwege de zuilen was een tweede galerij, die in 1936 werd weggebroken.

Het kerkbestuur moet de nieuwe kerk van Gouda hebben gekend, maar had toch een ervaren architect nodig om dit te herhalen. Hun versie sloot meer aan bij het voorbeeld dan die van Gouda.

De brouwerij de Twee Leeuwen aan de Leuvehaven brandde



Afb. 9. Rotterdam, Leuvehaven. Brouwerij De Twee Leeuwen. Ontwerp Giudici voor stadstorentje op dak nieuwbouw, 1782 (GAR)

op 9 maart 1782 af. In opdracht van het stadsbestuur ontwierp Giudici op dit nieuwe bouwwerk een torentje voor tijdsaanwijzing in de buurt. Dat rees op uit het fronton en werd door de timmerman van het werk uitgevoerd (afb. 9).<sup>15</sup> Het werd bekroond door een vierzijdige spits op een ingesnoerde basis en sloot aan bij de fantasievolle kerktorens van Londen. Dit originele torentje kreeg navolging, op het pyramidale dak van de kerk te Hoofdplaat in Zeeuws-Vlaanderen (1783-1785) en bij de kerk te Bath uit 1790. Beide naar ontwerp van de architect der provincie C. Kayser.<sup>16</sup>

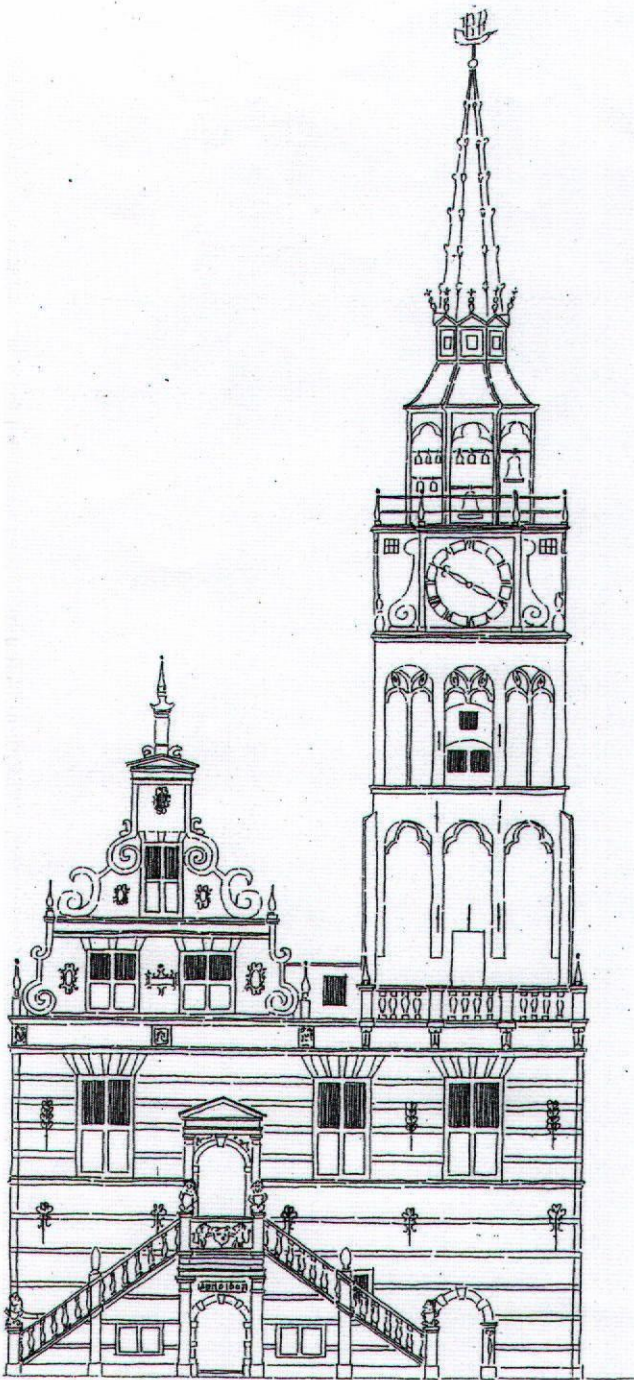
### De nieuwbouwplannen van het Rotterdamse raadhuis (1781)

Te Rotterdam had het raadhuis aan de Hoogstraat in de 18de eeuw al een lang leven achter zich en was een welvarende stad onwaardig (afb. 10, 11). Het lag tussen twee stegen aan de landzijde van deze zeedijk. De benedenruimten dienden oorspronkelijk tot gasthuis en op de hoek van de Hoogstraat en de Waagsteeg stond een mogelijk, 14de-eeuwse toren met een uurwerk en luiklok. In 1606 werd het gebouw aan de achterzijde verlengd en in 1607 kreeg het een nieuwe voorgevel. In 1705 werd er aan de achterzijde een vleugel bijgebouwd, met beneden een waag met vijf balansen en boven kamers voor het raadhuis (afb. 12).

In 1781 wilde het stadsbestuur laten onderzoeken op welke wijze het raadhuis verbeterd kon worden. De groep rond Elgin, de meest actieve, losse bouwcombinatie van de stad, was daarbij betrokken. Waarschijnlijk was Elgin hier weer de drijvende kracht achter de schermen, omdat er veel natuursteenwerk aan vast zat.

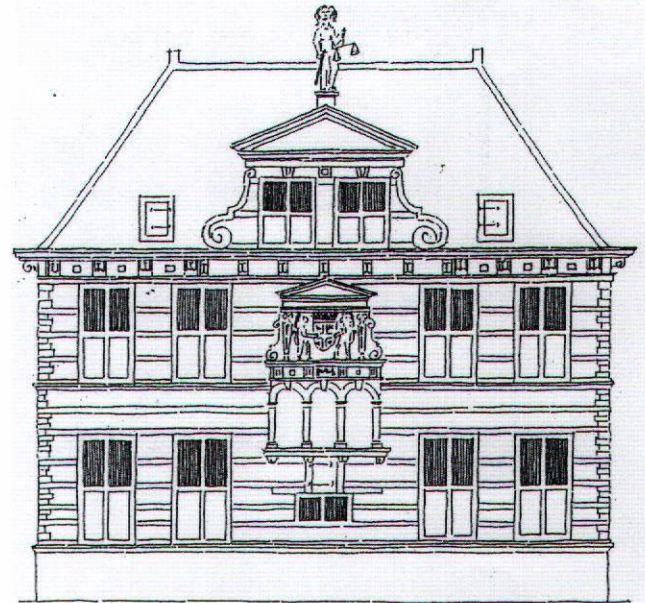
De gevels van het grootse ontwerp toonden verwantschap met die van het Somersethouse te Londen (1776-1786; afb. 17). Een grote steenhandelaar als hij, met Engelse connecties, die misschien ook zelf Portland steen voor dit Londense project leverde, kan over de geveltekeningen hebben beschikt. De





Afb. 10. Rotterdam, Hoogstraat. Oude raadhuis, opnieuw getekende voorgevel aan de Hoogstraat (1605) met oudere toren (H.J. Zantkuijl)

timmerman Daniël Cortleven, de metselaar Willem Gildenhuis en George Elgin raamden de kosten van de verschillende varianten op f 94.500 tot f 418.000. Nadat de fabriekmeesters en de burgemeesters de plannen hadden bekeken werden deze op 14 januari 1782 in de vroedschap besproken en daarmee was de zaak afgedaan.



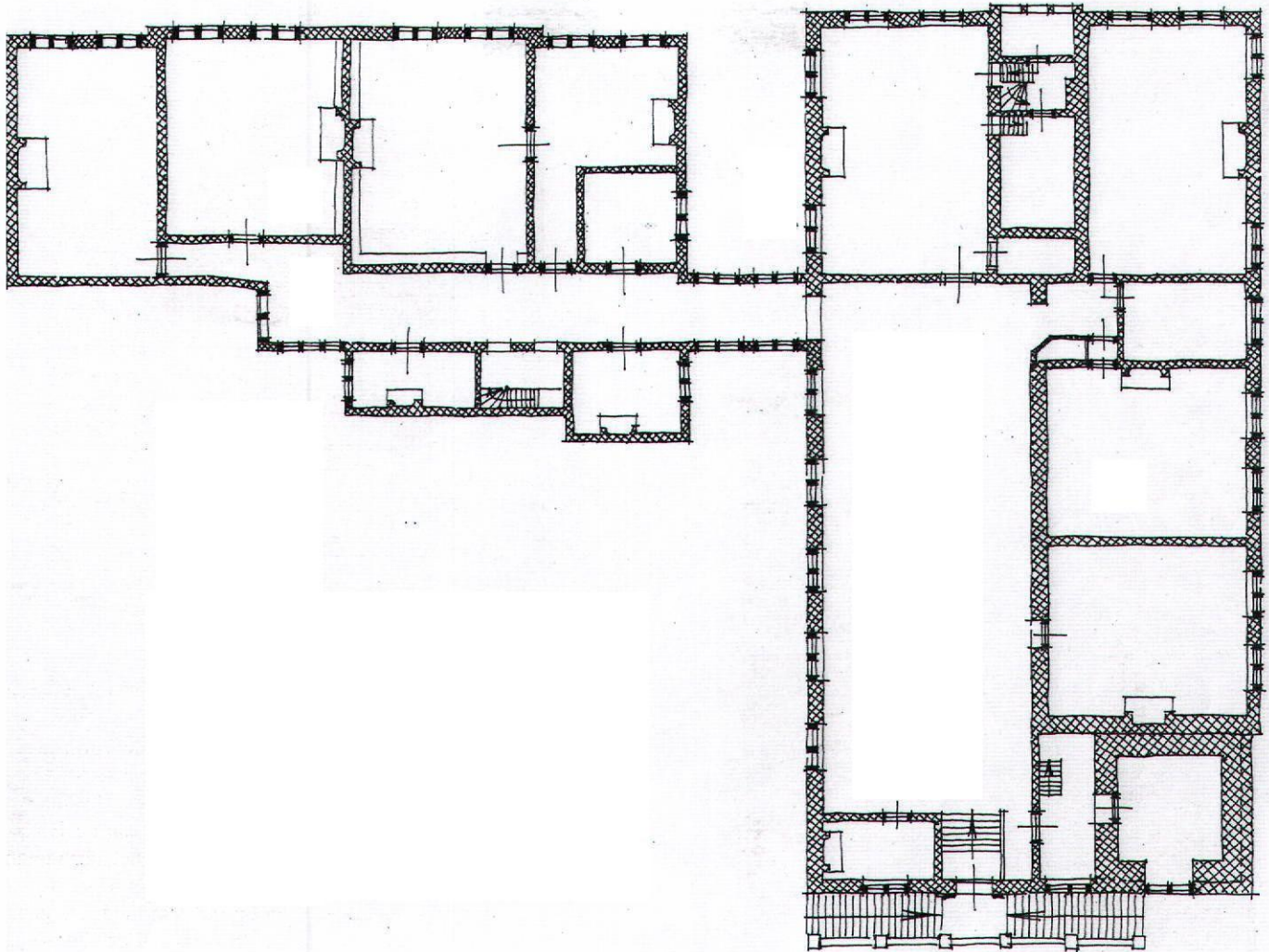
Afb. 11. Rotterdam, achtergevel oude raadhuis aan de Kaasmarkt, uitbreiding van 1606, schaal  $\pm 1:250$  (H.J. Zantkuijl)

Van het grootste plan bleven vier onvoltooide tekeningen bewaard, die niet gesigneerd en gedateerd zijn.<sup>17</sup> Het verbleekte grootste ontwerp is hier in nagetekende vorm afgebeeld (afb. 13 t/m 16). In dit project werd het oudste stadhuis opgenomen en met nieuw gevelwerk ingepakt. De nieuwe waag aan de Kaasmarkt en een zestal huizen aan de Hoogstraat moesten het veld ruimen. De kern van het grondplan werd nu een binnenplaats, omgeven door gangen. Daar waren een aantal vertrekken aangewezen op indirect licht. De gang aan de achterzijde werd doorgetrokken tot aan de zijgevels, waar de trappen kwamen. Aan de voorzijde gaf een dubbele trap toegang tot de zaal op de verdieping. Aangezien doorsneden ontbreken blijven de interieurs buiten beeld.

Zowel aan de Hoogstraat als aan de Kaasmarkt zouden monumentale gevels komen, met een indeling in drieën. Zij zijn in hoofdzaak ontleend aan de gevels van het Somersethouse (1776-86)(afb. 17).<sup>18</sup> Alleen de middenpaviljoens waren voorzien van zuilen en pilasters, die bij de hoeken waren verdubbeld. De gevel aan de Hoogstraat was het rijkste, werd het middenpaviljoen geflankeerd door twee zijstukken in hetzelfde vlak, van een venster breedte. Hierdoor telden de zijvleugels aan deze kant slechts vier vensterassen. Aan de zijde van de Kaasmarkt was de middenpartij smaller en waren de zijvleugels vijf vensters lang. Daarvan kreeg het middelste een balkon, zoals dat ook in Giudici's plan voor Groningen voorkwam.

Het middenpaviljoen aan de Kaasmarkt, waar meer ruimte was, kwam meer naar voren. De daar ver uitstekende zijkanten waren geheel vlak en vormden dode delen in de architectuur. Aan de Hoogstraat was dit ook het geval maar daar was de voorsprong gering zodat het niet stoorde. Verder waren er nog secundaire elementen die de invloed van het Somerset-





Afb. 12. Rotterdam, Raadhuisplan Giudici (1781), opnieuw getekend. Plattegrond met onder: de Hoogstraat en rechts: oude deel, links: de uitbreiding van 1705, schaal 1:300 (H.J. Zantkuijl)

house onderstreepten, zoals de bekroningen van de middenpaviljoens, het gebruik van halfzuilen aan de voorgevel en van pilasters aan de achtergevel.

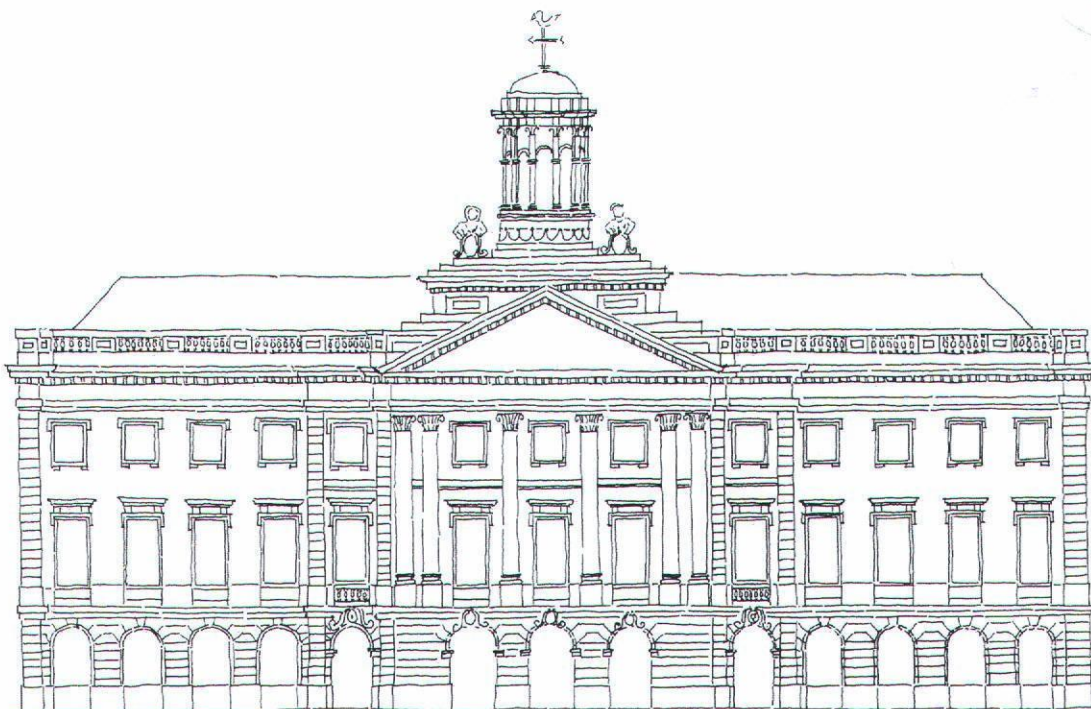
### De grote werken voor de Admiraliteit (1778-1787)

Na Elgin en de stad maakte ook de Admiraliteit op de Maze van Giudici's diensten gebruik. Dat begon met de vernieuwing van het Lands Magazijn aan het oostelijk einde van de Nieuwe Haven. Een gevelsteen uit 1778 markeerde dit begin. De ontwerper daarvan is niet bekend, maar het tweede deel van dit werk, dat in 1782 werd afgerond stond onder leiding van Giudici. Vermoedelijk was hij er al van het begin af bij betrokken. Een opvallend onderdeel uit het begin was het houten ingangsportaal aan de Nieuwe Haven (afb. 18). Het venster erboven was gevat in een festoen van schelpen en lijkt op het door bloemen omrand venster van De Swart bij Herengracht 19 in Den Haag.<sup>19</sup>

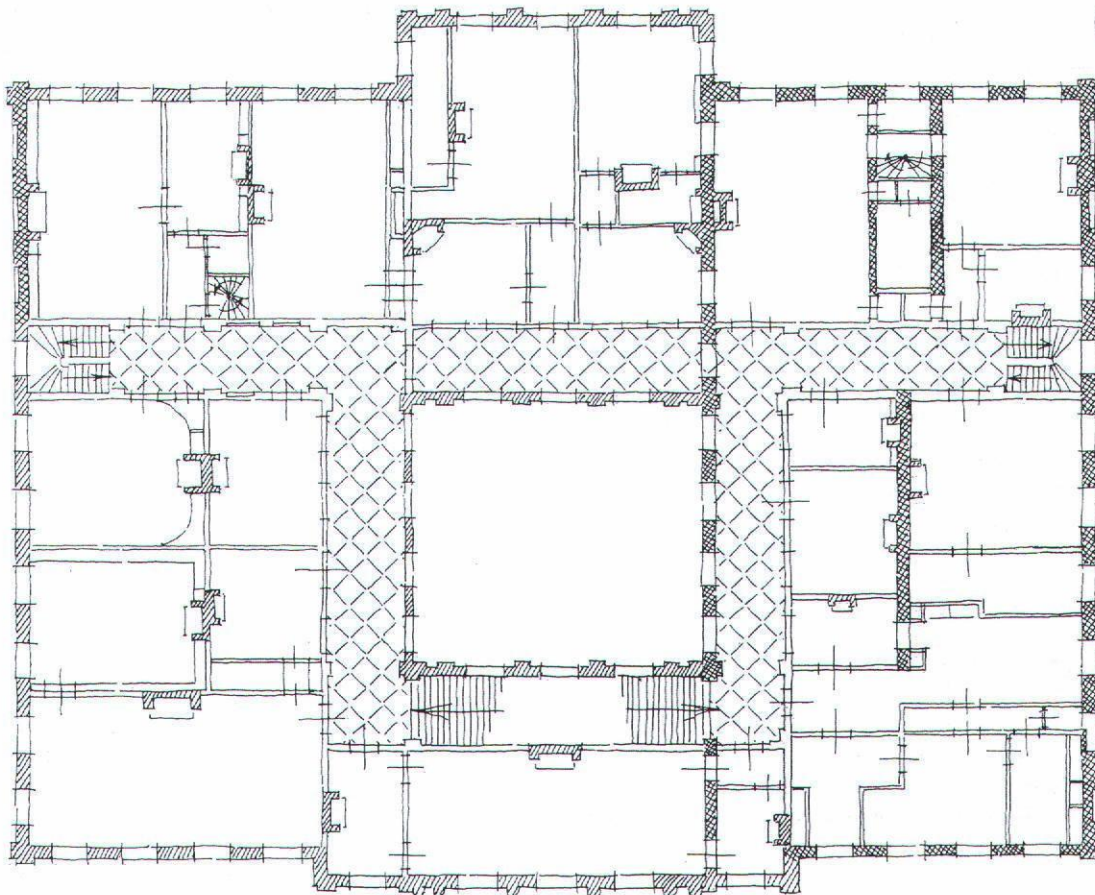
Op 10 december 1782 werden de tekeningen en bestekken van 'architect Giudici' goedgekeurd, voor het oostelijke en belangrijkste deel van 's Lands Magazijn.<sup>20</sup> Op 24 december vond de gunning plaats van het metselwerk aan Baas Van Diem voor f 9900,- en van het timmerwerk aan Thomas van Oudheusden voor f 3747,-. Op voorstel van Giudici werd besloten een bouwvallig muurgedeelte op te trekken tot aan de hoogte van het eerstgebouwde deel. Dat gaf een uitbreiding met twee zolders en een vliering van 111 bij 18 voet. Op 6 mei 1783 werd de eerste steen gelegd.<sup>21</sup>

Bij de afrekening werd Giudici's taak hier omschreven als "het maaken van de nodige Tekeningen, bestekken, calculatien, en verder alle de nodige Profiliën in't groot en klein en de ordonnantien geduurende de geheele loop van het werk aan het Lands Magazijn in 1782-1784". Dat werk kostte f 53.000 waarover Giudici vier procent of f 2120 ontving.<sup>22</sup> Een deel van het tekenwerk bleef bewaard.<sup>23</sup> Alleen de voorgevel is gesigneerd: J. Giudici (afb. 19). Die was vijf vensters

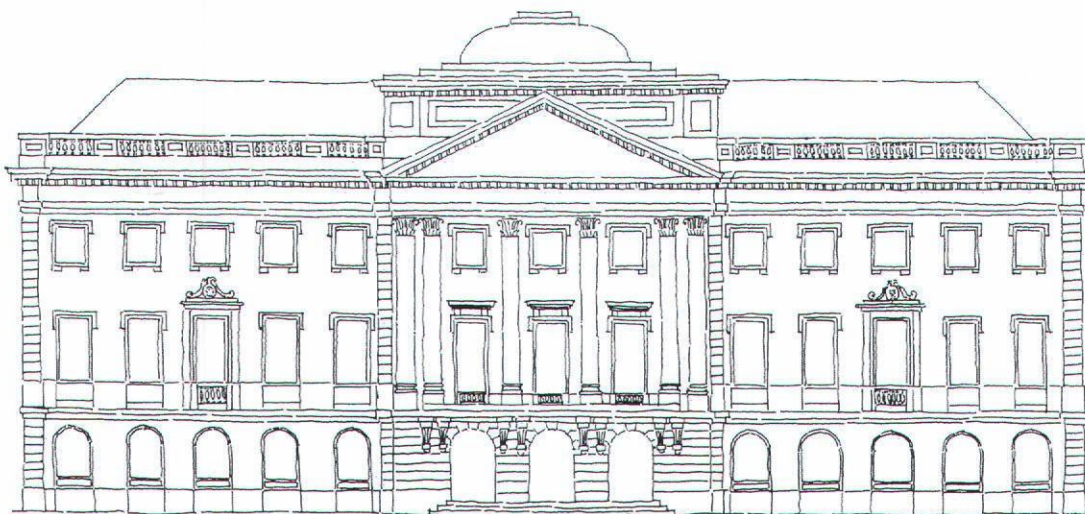




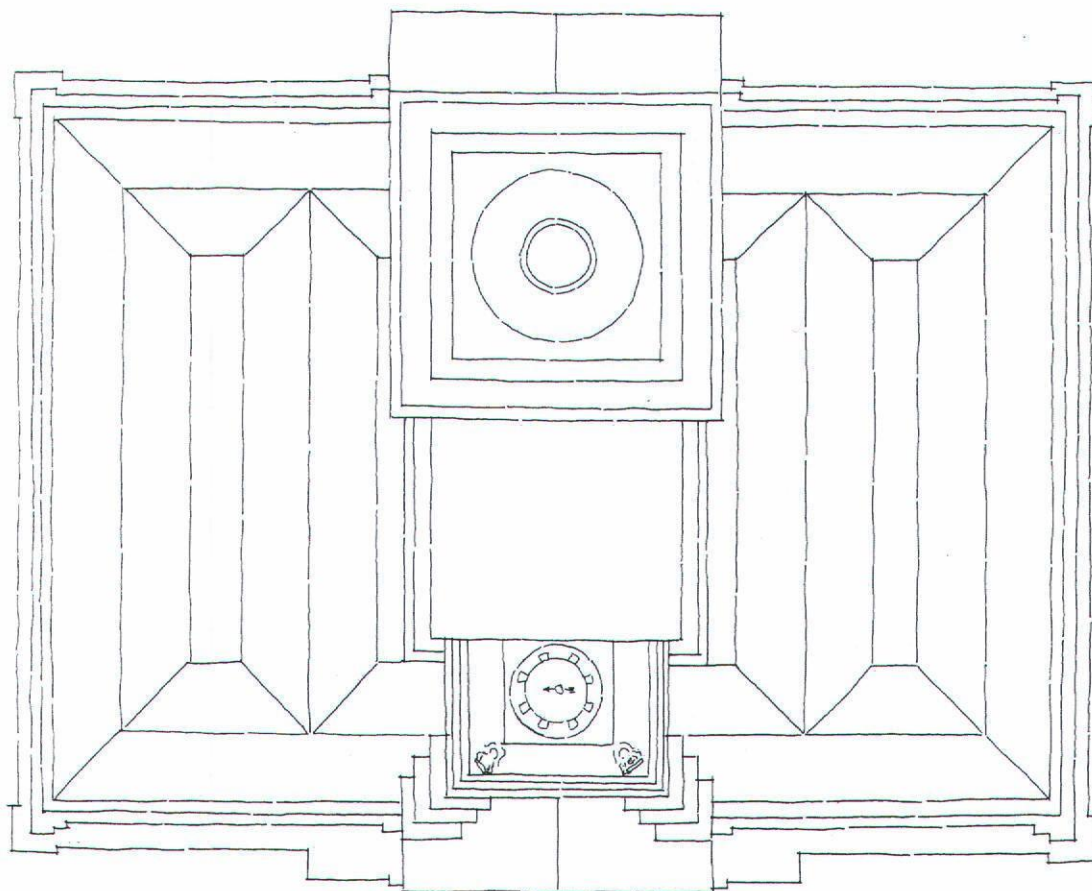
Afb. 13. Rotterdam, Raadhuisplan Giudici (1781), opnieuw getekend. Gevel aan de Hoogstraat met koepeltoren, schaal 1:400 (H.J. Zantkuil)



Afb. 14. Rotterdam, Raadhuisplan Giudici (1781), opnieuw getekende ontwerp-plattegrond, schaal 1:400 (H.J. Zantkuil)

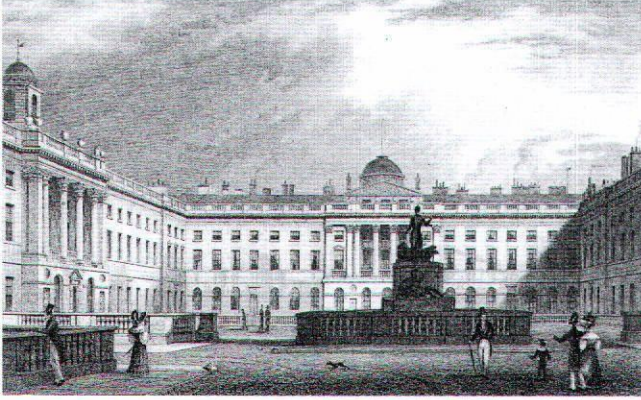


Afb. 15. Rotterdam, Raadhuisplan Giudici (1781). Achtergevel met smaller middenstuk met bolvormig dak, schaal 1:400 (H.J. Zantkuijl)



Afb. 16. Rotterdam, Raadhuisplan Giudici (1781), dakenplan en koepeltoren, onder Hoogstraat zijde, schaal 1:400 (H.J. Zantkuijl)





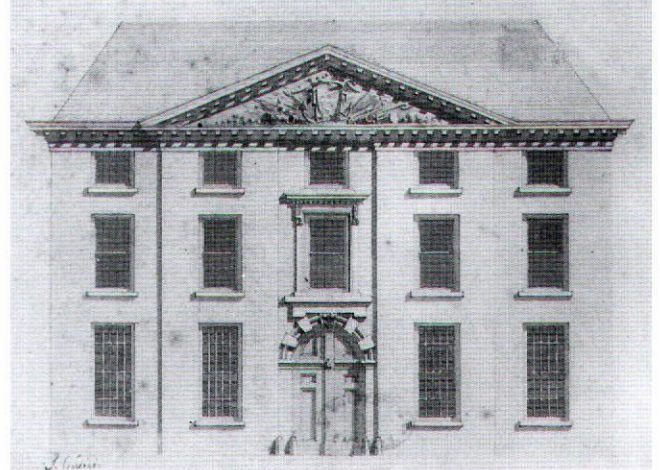
Afb. 17. Londen, Binnenplaats Somersethouse met soortgelijke gevels (Shepherd 1829)

breed, met een fronton over de middelste drie, waarin het wapen van de admiraliteit en toepasselijke attributen voorkwamen. Opmerkelijk was de verdiepte middentravee waarin een monumentale ingang (afb. 20) en een omlijst venster waren geplaatst. Een dergelijk terugliggend middenveld komt in Engeland meer voor.<sup>24</sup>

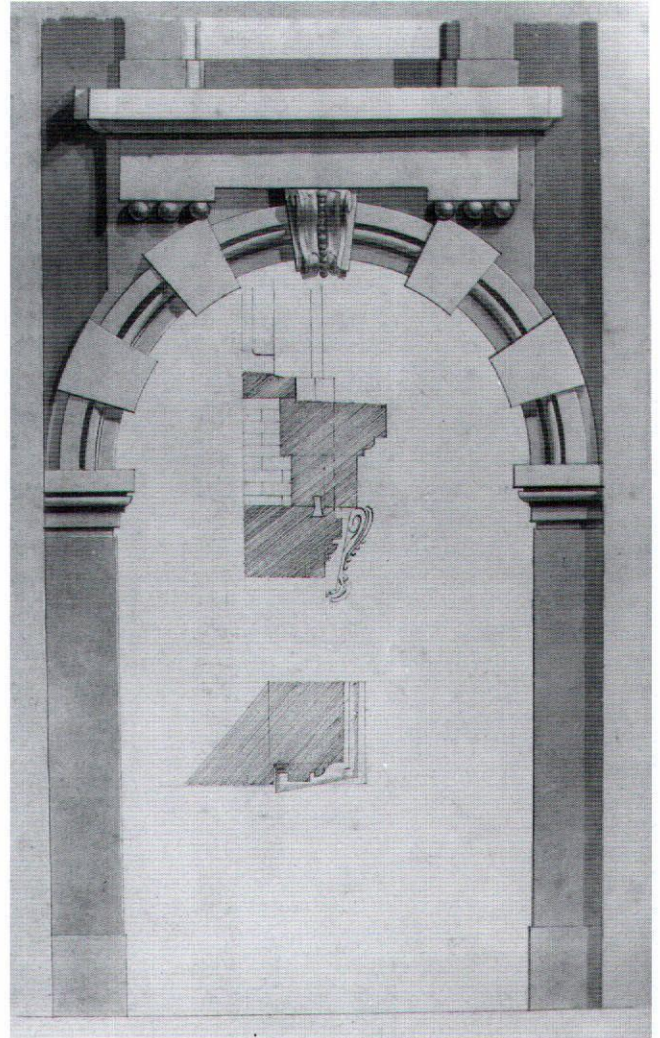
Na de voltooiing van het Lands Magazijn kreeg Giudici op 16 mei 1786 de titel "Architect en Inspecteur Generaal van Gebouwen, Lootsen, Huizingen enz." van de Admiraliteit. Daaronder vielen ook de gebouwen in Zeeland. Giudici moest alle tekeningen en bestekken maken en het opzicht houden, tenzij men "bijzonder opzicht" nodig oordeelde. Ieder voorjaar zou hij zo vroeg mogelijk "visitatie doen van 's Lands



Afb. 18. Rotterdam, Admiraliteitsgebouw, hoek Nieuwe Haven en Oostplein, de ingang aan de Nieuwe Haven (1778)

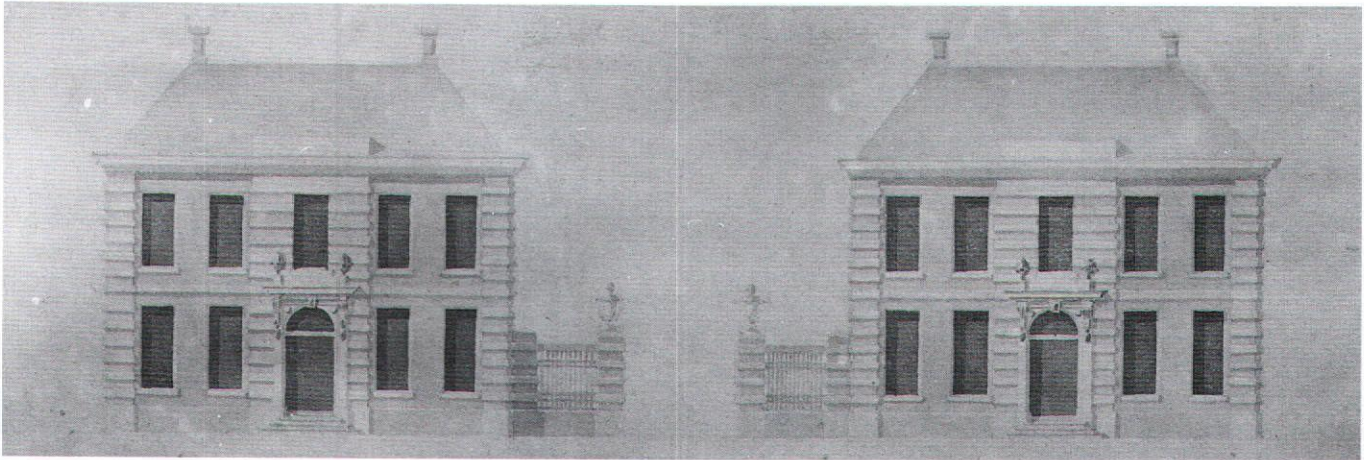


Afb. 19. Rotterdam, Admiraliteitsgebouw: voorgevel aan het Oostplein (1782), gesigneerd J. Giudici (GAR)



Afb. 20. Rotterdam, Admiraliteitsgebouw, details steenwerk ingang door J. Giudici (GAR)



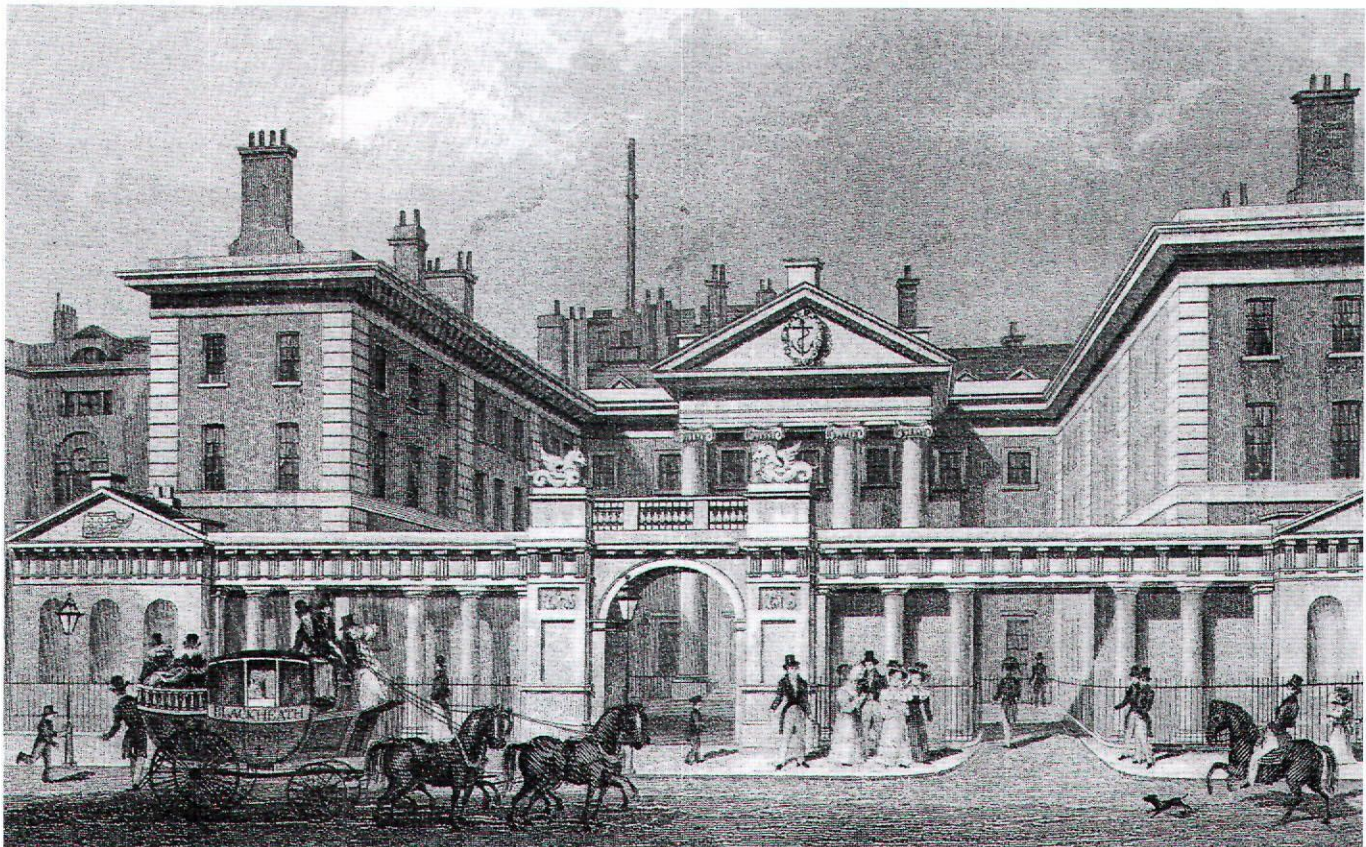


Afb. 21. Schiedam, Hoogstraat, Sint-Jacobsgasthuis. Voorgevel ontwerp met dwarsvleugels aan de straat (GAS)

gebouwen, lootsen en huizingen te Rotterdam, in 's Hage, te Helvoetsluijs, in 't Spui, de Kille en te Dordrecht", een specificatie geven van de kosten en de nodige tekeningen en bestekken maken. Behalve een vergoeding voor de reiskosten zou hij f 4 per dag ontvangen.

Te Rotterdam bezat de Admiraliteit behalve dit hier boven reeds besproken complex ook nog een scheepswerf aan de

Maas, ten oosten van de stad. Daar werd in 1785 een 'Nieuw Gebouw' gesticht dat zich in de volle lengte van ongeveer 120 meter met 39 vensterassen langs de rivier uitstrekte.<sup>25</sup> Het telde drie bouwlagen, en was verdeeld in vijf gedeelten. Zowel het middelgedeelte als de paviljoens aan de uiteinden hadden zeven vensterassen. De verbindende vleugels telden negen vensters. In de gevels waren geen pakhuisvensters doch



Afb. 22. Gebouw Admiraliteit te Londen van soortgelijke opzet als het St. Jacobsgasthuis (19de-eeuwse prent)





Afb. 23. Schiedam Korenbeurs (1785-1790), gevels met twee orden. Huidige toestand (foto D.J. de Vries 2008)

gewone ramen toegepast. Aan de noordzijde, waar de scheepswerven lagen, rees vanaf de gootlijst een houten torentje op, met een wijzerplaat en slagklok. Aan de Maaszijde was er een laag houten sierstuk over de volle breedte van dit middendeel.

Op 16 oktober in 1788, toen dit gebouw voltooid was, kreeg Giudici verlof om gedurende de winter naar Italië te gaan. Om dit mogelijk te maken werd het werk aan het grote magazijn te Hellevoetsluis een jaar uitgesteld.

Giudici was inmiddels een specialist in magazijnen en pakhuizen geworden. In 1792 werd hij betrokken bij de herbouw van een groot afgebrand pakhuis aan de zuidoostzijde van de Nieuwe Haven, tegenover het Lands Magazijn.

#### Giudici's ontwerpen in Schiedam (1782-1792)

Te Schiedam waren leden van de familie Van Bol'Es generaties lang stadsbouwmeester. Voor belangrijke werken werden betere ontwerpers van buiten aangetrokken. In 1758 gaf de steenhouwer Bolina uit Delft de voorgevel van het nieuwe Leprooshuis te Schiedam een imposant uiterlijk. In 1783 werd Giudici gevraagd een ontwerp te leveren voor de vernieuwing van het middeleeuwse Sint-Jacobsgasthuis aan de Hoogstraat.<sup>26</sup> Rutger van Bol'Es, had reeds plannen gemaakt, maar had het oude complex verkeerd gemeten, zodat er per-

celen moesten worden bijgekocht. Bovendien vond het bestuur dat hij 'monsters van gebouwen' maakte. Giudici was bereid een beter plan te leveren, maar kon geen toezicht houden op het werk.

Inplaats van de kleine, middeleeuwse kapel aan de Hoogstraat wenste men in het nieuwe complex een tweede kerkgebouw voor de Schiedamse gemeente op te nemen. Dat werd aan de achterzijde van het terrein gelegd. Aan de linkerzijde sloot daar de vleugel voor de vrouwen op aan en rechts die voor de mannen. Deze vleugels liepen op de Hoogstraat toe en eindigden in een dwars voorstuk met een gewone huisgevel (afb. 21). Het linker dwarsstuk bevatte de woning van de huisvader en de regentenkamer. De dwarsvleugel aan de rechterzijde was een verlengstuk van de mannenvleugel. De nieuwe kerk ging aan het voorplein schuil achter een open zuilenportiek, een der vroegste in Holland (zie achteromslag). De pijlers van het ingangshek en het torentje op het kerkdak hebben een robuuste vormgeving. Opmerkelijk zijn de natuursteenbanden die de verdiepingen scheidten. Zij gaan slechts enkele centimeters diep in het muurwerk, verzwakten dit en compliceerden de uitvoering. Zij werden vooral in Engeland veel toegepast. Het Sint Jacobsgasthuis lijkt sterk op het gebouw van de Admiraliteit te Londen dat in 1723 door Thomas Ripley werd gebouwd en dat zo weinig aantrekkelijk was dat men er door Adam een natuurstenen zuilenscherm voor liet plaatsen (afb.



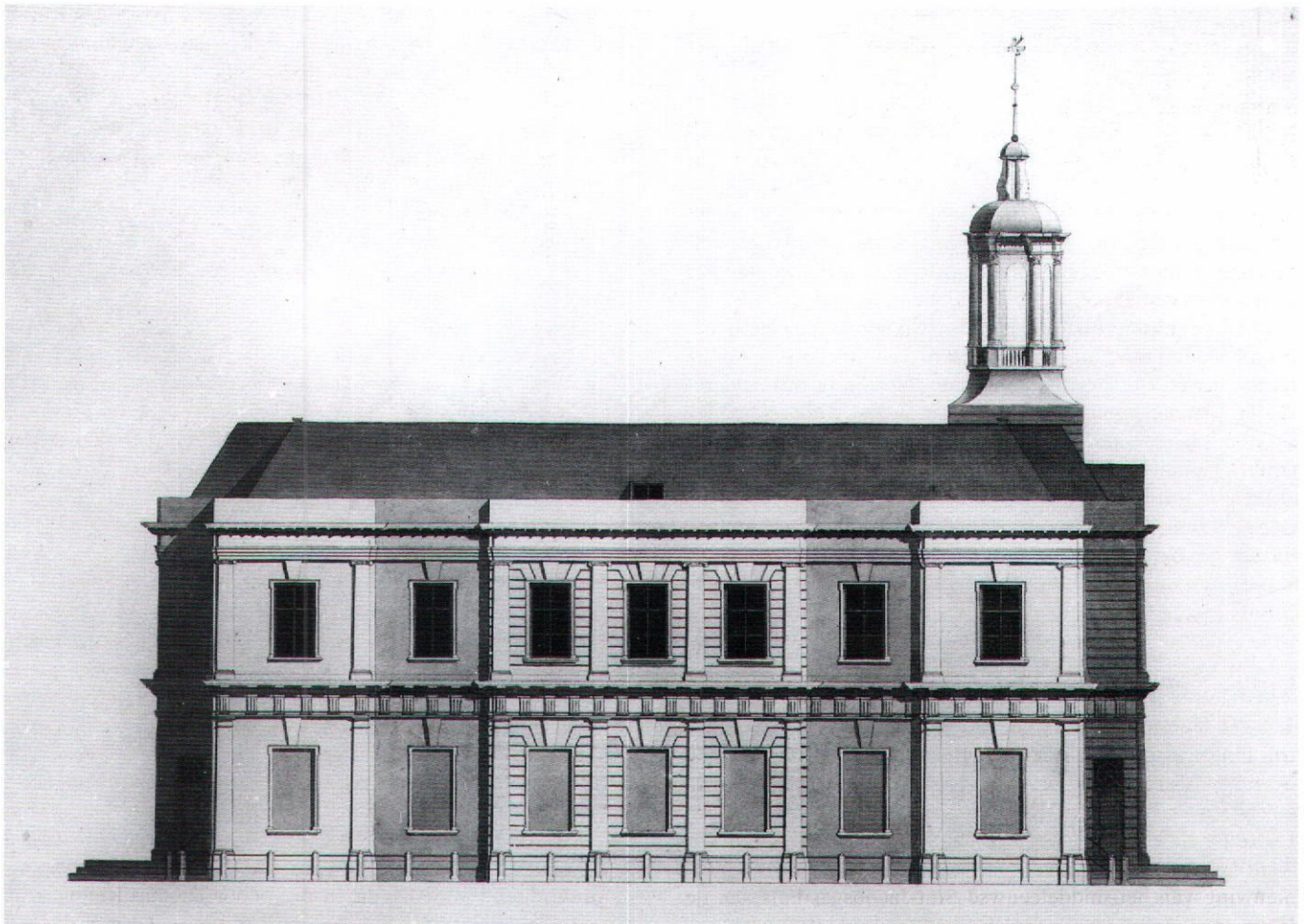
22).<sup>27</sup> Dat was uiteraard heel wat grootser dan de niet onaardige afsluiting aan de voorzijde te Schiedam.

Een tweede project te Schiedam, dat door de bloei van de branderijen urgent werd, was de bouw van een Korenbeurs (afb. 23).<sup>28</sup> In 1782 loofde de nieuwe Oeconomische Burgermaatschappij “bij een publiccq Programma”, een premie uit voor “het beste plan of teekening tot stigting van een nieuwe koopmans Beurs”. De winnaar bleek de stadsarchitect Rutger van Bol’Es, maar ook Gunckel had een goed plan ingediend. Eerst op 15 november 1785 sprak men opnieuw over deze zaak. Zowel de stadsarchitect als Gunckel hadden plannen ingediend “en daar onder eenen van den architect Judice te Rotterdam, welke aanleiding had gegeven denselven hier te ontbieden”. Giudici achtte ook hier de plaats te klein en raadde aan het gebouw een kwartslag te draaien en met het “Frontispice of voorgevel ... te doen stellen regtstreeks over de brug van de nieuwe Sluis”. Daartoe kocht men, op zijn advies, nog drie huizen aan.

Op 14 februari 1786 meldde de bouwcommissie dat het ontwerp van Gunckel had afgedaan omdat het voor de oude bouwplaats was gemaakt en dat het nieuwe plan van Giudici

te kostbaar was door zijn grote “uitgestrektheid”. Zij verzochten de stadsarchitect uit de verschillende plannen en tekeningen, “mits in het oog houdende en volgende den bouworder daar bij geobserveerd, eene nadere tekening te formeren”. Men wenste een gebouw van 76½ bij 98 voet dat 600 personen zou kunnen bevatten en f 80.000 mocht kosten. Giudici had men bij de inkorting van zijn plan niet meer nodig, de stadsarchitect die het aan ervaring met klassieke orden ontbrak was er in een week mee klaar. Het enige wat hij kan hebben gedaan was het plan in de lengte met een venster in te korten. Daarmee achtte men Giudici’s plan vervallen en werd het niet betaald.

Een zorgvuldige tekening toont de zijgevel van dit vermoedelijk ingekorte ontwerp (afb. 24). Die is gesigineerd door een onbekende J. Ritman, mogelijk degene die deze versie uittekenende, of later als studie kopieerde. Het middendeel van de zijgevel is op deze tekening nog geheel met natuursteen bekleed en de dakrand gaat schuil achter een opzetstuk. Opvallend zijn de forse, naar voren springende strekken boven de vensters van genoemde middenpartijen. Bij de uitvoering werd er nog verder bezuinigd waardoor deze midden-



Afb. 24. Schiedam Korenbeurs. Zijgevel gesigineerd J. Ritman. Vijf geveldelen met doorlopend dak (GAS)



partijen, behalve die van de voorgevel, werden uitgevoerd in baksteen.

Op het natuursteenwerk dat ook hier als eerste werd aanbesteed tekende de weduwe Jan Baptist Dielewaard op 18 juli 1786 in voor f 16.700. Daarmee lag het bouwplan vast. Op 3 november 1786 werd het metselwerk voor f 33.333 aangenomen door Arend van den Berg en het timmerwerk voor f 20.698 door Jan Lindeman en Jacobus Crabbé. Met dat laatste was ook de huidige dakvorm bepaald. In 1792 was het gebouw voltooid.<sup>29</sup>

De Schiedamse beurs was een bewerking van het project van de Rotterdamse Beurs, dat door inkrimping won (afb. 1). Van de voorvleugel werd het middenpaviljoen met koepeldak, toren en blindnissen overgenomen, maar de hoektorens smolten hier samen met de tussenstukken tot rustige zijvleugels. Het ook hier door een koepeltoren bekroonde middenpaviljoen bond de compositie samen. De middenpartij van de voorgevel toont Giudici's voorkeur voor driekwart ronde muurzuilen, die ook hier bij de hoeken verdubbeld waren. Het muurwerk liep hier achter de kolommen door en eindigde met een eigen hoek. Het uitspringende middendeel heeft ook weer kale zijkanten, waardoor de architectuur werd onderbroken.

### Giudici's architectenpraktijk

Giudici was een vreemdeling in het Hollandse bouwvak. Zijn artistieke bagage was niet meegebracht uit zijn vaderland, noch onderweg opgedaan, maar werd hier verworven. Het sloot aan bij belangrijke gebouwen in zijn omgeving, of ze nu Nederlands, Frans of Engels waren. Een Nederlands gebouw als de Beurs te Rotterdam verkleinde en verbeterde hij te Schiedam, uitgesproken Franse ideeën kwamen in zijn werk alleen voor bij de Rotterdamse Sint-Rosaliakerk. Die kan het kerkbestuur echter ook te Gouda hebben opgedaan.

Mede door Elgin zullen de Londense voorbeelden de overhand hebben gehad, zoals het kantoor van de Engelse Admiraliteit en het Somersethouse. Daarnaast zijn er ook andere, veel in Engeland gebruikte elementen, in zijn werk te ontdekken: open zuilenportieken, muurbanden tussen verdiepingen, terugliggende ingangen, grillige torenbekroningen met een naaldspits, forse strekken boven de vensters, en schuiframen met drie ruiten in de breedte. Zie voor de relatie tussen G.F. Blondel en William Chambers, architect van het Somersethouse, ook de voorgaande bijdrage van Th. von der Dunk. Ook Petrus Camper bezocht Engeland in het midden van de 18de eeuw en kan als contactpersoon gefungeerd hebben. Kortom Giudici sluit meer aan bij Engeland dan bij Frankrijk. Nederland blonk niet uit in grote projecten en Giudici is een der weinigen, die enkele op zijn naam heeft staan. Veel van zijn ontwerpen werden niet gebouwd en het wel uitgevoerde werk ging grotendeels verloren. De gebouwen voor de Admiraliteit verdwenen vroeg, behalve de Marinierskazerne te Rotterdam, en die overleefde de oorlog niet. Zijn buitenhuizen rondom Rotterdam werden weggevaagd door stadsuitbreidingen, zijn werk in de binnenstad verbrandde in 1940. Twee grote bouwwerken te Schiedam en de kerk van Zoetermeer vormen de kern van zijn nalatenschap.

Te Schiedam is ook het grootse huis van de brander en burgemeester Cornelis Nolet, Lange Haven 65 van omstreeks 1805 een laat voorbeeld van zijn werk. Bij uitzondering bleven hier ook de interieurs bewaard.<sup>30</sup> De middenpartij van deze gevel is de deuromlijsting vrijwel identiek met die van het burgermeestershuis aan de Gelderse Kade te Rotterdam uit 1767. Mogelijk heeft Giudici daar als jong tekenaar aan meegewerkt. In elk geval was deze vorm in de bijna veertig jaar die er tussen deze gevels lagen nog niets veranderd.

Het tempo van verandering lag bij de decoratieve zijde van de architectuur, vooral bij de interieurs, hoger dan bij de gevels. Uit Frankrijk kwam een stroom van studie-ontwerpen voor kamervanden op de markt. In de monumentale sector bestond voor dergelijk gevelmateriaal minder belangstelling. Grote gevels werden er te weinig gebouwd en aan gewone gevels was te weinig eer te behalen.

Met de vierde Engelse oorlog (1780-1784) zette een daling van de welvaart in en met de Franse bezetting (1795) kwam de economie tot stilstand. Te Rotterdam ontwierp Giudici alleen nog de bescheiden Comedie in de Bierstraat (1804). Slechts de buskruitrampe, die in 1807 een deel van Leiden wegvaagde, bracht nog enige hoop op groot werk. Maar alleen het subtiele interieur van de Sint-Lodewijkskerk kwam tot stand. De levensjaren van de Amsterdamse stadsarchitect Van der Hart en zijn Rotterdamse tegenhanger Giudici liepen gelijk op, van 1746/7 tot 1819/20. Hun herkomst, loopbaan en positie was zo verschillend als in het bouwvak maar mogelijk was, maar het laatste deel daarvan was een vreugdeloos getob met kleine zaken en enkele papieren illusies rond de persoon van Lodewijk-Napoleon.

### Noten

- 1 K. de Gast, 'Bouw nieuw Beurs gebouw lijdensweg', *Stichting Historische Publicaties Roterodamum*, 116(1998), 62; M.W. Mooij, 'De Blaak te Rotterdam: een reconstructie van een verdwenen stadsbeeld', *Stichting Historische Publicaties Roterodamum* 135(2000), 28.
- 2 G. Medema, 'Pronken op de ongunstigste locatie van de stad: de Delfse poort te Rotterdam', in: *Bulletin KNOB* 105(2006), 167.
- 3 M. Meeuwes, *De Wijnhavenpanden: geschiedenis van de bouw, sloop, herbouw, bewoning en het gebruik van acht bijzondere panden in het centrum van Rotterdam en hun directe omgeving*, Rotterdam 1994, 99, 109, 111. Elgin huwde in 1755 met Francina Aalmis, de dochter van een bekende tegelbakker. Zij kregen één zoon, Joan Elgin. Hier zijn veel gegevens over Elgin bijeengebracht.
- 4 G. Overeem, 'De gesloten steen', in: W. Dubbelaar (red.), *Utrecht in steen*, Utrecht 2007, 11.
- 5 F.H. Schmidt, *Pieter de Swart, Architect van de Achttiende Eeuw*, Zwolle/Zeist 1999, 185, 190, 197.
- 6 E. Wiersum, 'De architect Jan Giudici 1746-1819', *Rotterdamsch Jaarboekje* 1934, 29-41; J. Verheul Dzn., *De architect Jan Giudici 1746-1819*, Rotterdam 1938. In een brief van 16 maart 1960 maakte de Rijksarchivaris A. van der Poest Clement mij er op attent dat in de stukken uit het Admiraliteitsarchief steeds sprake is van Giudici.



- Hier is de thans gebruikelijke spelling aangehouden.
- <sup>7</sup> HIN III (1997), 138, 139.
- <sup>8</sup> Gevel van huis van de Azijnmakerij De Eendracht, met jonger bij-schrift: Gedeelte der Gebouwen op de Schiekade gebouwd door de Heer Van der Beek en bewoond door den Heer Minderop. Behoort tot reeks tekeningen op naam van Guidici in *Rotterodamum Illustratum* 1874, (III) 75 No 1202,1208,1214. Dit bedrijf was in 1737 gesticht. Afbeelding huis en bijgebouwen uit 1803 in: H.C. Hazewinkel, *Geschiedenis van Rotterdam*, II, Rotterdam 1940, 321.
- <sup>9</sup> R. Meischke, 'Achtttiende-eeuws Klassicisme: twee bouwkundige prijsvragen', in: *Het Nederlands Kunsthistorisch Jaarboek* 1959, 218, 235. Bekroond: J. Otten Husly; J. van Noort en J. Berkman; J.E. de Witte; Anonym; J.Giudici.
- <sup>10</sup> *Roterodamvm Illustratvm*, III(1874), 74 No 1210. "Gevel van het huis, gebouwd voor den Heer Elgin, aan de Boompjes bij de Draai-steeg, nu bewoond door den Heer A.T. van Casteel". Bouwkundige tekening in O.L.inkt van J. Giudici' (31 x 48,5 cm). Meeuwes 1994, 122.
- <sup>11</sup> Meeuwes 1994, 107 (afb. 61).
- <sup>12</sup> H. van de Schoor, 'Bedrijfspanen van post, telegrafie en telefonie in Nederland 1850-1950, een typologisch onderzoek'. Dissertatie Universiteit Leiden (1999), 580.
- <sup>13</sup> Schmidt 1999, 238-240; W. Denslagen c.s., *Gouda* [De Nederlandse Monumenten van Geschiedenis en Kunst], Zwolle/Zeist 2001, 328.
- <sup>14</sup> Pr. Dalmatius van Heel, *De Sint Rosaliakerk in de Leeuwenstraat te Rotterdam*, 1940, 27.
- <sup>15</sup> *Roterodamvm Illustratvm* III(1874), no's 1202 en 1203. "Eerste ontworpen Schetsteekening voor de Brouwerij de Twee Leeuwen en tekening na voltooiing in 1784". In 1833 werd de brouwerij opgeheven en het gebouw tot kantoren of magazijnen verbouwd.
- <sup>16</sup> Th. H. von der Dunk, "De bouwkunst in Zeeland in de tweede helft van de achttiende eeuw", in: *Archief Koninklijk Zeeuwsch Genootschap der Wetenschappen* 1998, 116; Idem, 'De Stichting van het Fort en de Kerk van Bath', *Historisch Jaarboek voor Zuid- en Noord-Beveland* 24(1998), 50.
- <sup>17</sup> *Roterodamvm Illustratvm* III(1874), Nos 944-947, vier bladen met plattegronden en gevels.
- <sup>18</sup> Thomas H. Shepherd, *London and its Environs in the Nineteenth Century Illustrated by a series of views*, London 1829,136. John Summerson, *Architecture in Britain 1530-1830*, London 1953 (herdruk 1970),420. Idem, *Georgian London*, London 1947 (reprint 1988),115. James Stevens Curl, *Georgian Architecture*, 2002,98,99.
- <sup>19</sup> Schmidt 1999, 228 afb.229.
- <sup>20</sup> Admiraliteitsarchief (ARA). Brief Rijksarchivaris A. van der Poest Clement van 16 maart 1960.
- <sup>21</sup> *Roterodamvm Illustratvm* III(1874), 48 no. 1100.
- <sup>22</sup> Ibidem, (zie noot 21) Resolutie 9-1-1787, no 8.
- <sup>23</sup> *Roterodamvm Illustratvm* III(1874),49, no's 1105-1110.
- <sup>24</sup> Dana Arnold Ed., *The Georgian Villa*, Glouchester 1998; Sally Jeffery, 'An Early Disciple of Inigo Jones', 35 fig.41 (Herriard House).
- <sup>25</sup> Th.H. von der Dunk, *Een Hollandse Heiligdom*, (2007), afb.11.
- <sup>26</sup> R. Meischke, 'Het Sint Jacobsghuis te Schiedam', *Bulletin KNOB*, (1960), 21. J.M.M. Jansen, 'Zevenhonderd jaar Sint Jacobsghuis te Schiedam', (1982).
- <sup>27</sup> Th. Shepherd, *London in the Nineteenth Century*, 1829, (Herdruk 1983), 51; J. Summerson, *Architecture in Britain 1530-1830*, (1970 paperback), 361; J.S Curl, *Georgian Architecture*, (2002), 192 plate 197.
- <sup>28</sup> A. van der Poest Clement, 'De bouw van de Beurs' (1948), herdrukt in: *Uit het verleden van Schiedam*, (1985), 16; Th.H. von der Dunk, 'De bouw van de Beurs in Schiedam', in: *Scyedam XXIV*, (1988), 84; Idem, *Een Hollands heiligdom*, (2007), De Beurs van Schiedam,26.
- <sup>29</sup> Th. H. von der Dunk, o.c. n.16, 84.
- <sup>30</sup> J.C. Overvoorde, 'Het nieuwe Kantongerecht te Schiedam', *Bulletin KNOB*, (1908), 91, 190. De deurpartij lijkt sterk op die van het Rotterdamse burgemeesters huis uit 1767 aan de Geldersekaade. (zie noot 8).