

Traditie als maatstaf voor vernieuwing in de kerkelijke architectuur van de middeleeuwen

De rol van oud en nieuw in het proces van bevestiging en doorbreking van maatschappelijke structuren

Aart J.J. Mekking

Inleiding

Wie bouwt, bepaalt zijn plaats. Om een gebouw, hoe klein en onbeduidend ook, te kunnen oprichten, moet eerst de bouwplaats worden vastgesteld. Om een reeds ingenomen of geambieerde plaats in de samenleving blijvend vast te leggen, kan iemand zich bedienen van architectonische concepten die in het verleden, in de context van de door hem beoogde sociaal-culturele biotoop, een bepaalde betekenis hebben gekregen. Als het gaat om de positionering van de opdrachtgever op de waardenschaal van heden en verleden spelen beide een rol: de keuze van de bouwlocatie zowel als de keuze van het bouwconcept. Zijn beide voornaam, dan vergroten zij het aanzien van de bouwheer. Verwijzen zij naar eerbiedwaardige (machts)structuren en tradities, dan gaat er tevens een legitimerende werking van uit. Dit geldt voor alle tijden en culturen die een monumentale bouwkunst hebben gekend.

In Europa waren, soms nog tot in de negentiende eeuw, het Christelijke wereldbeeld en het ideaal van het Christelijk-Romeinse Rijk de voornaamste coördinaten met behulp waarvan bouwheren die er toe deden, hun plaats in steen bepaalden. Hoewel alles in het teken van de Christelijke heilsverwachting stond, kon de spanning tussen de twee polen kerk en staat, soms zeer hoog oplopen. Beide eisten immers de leiding op over de 'Respublica Christiana' en ontwikkelden, in het kader van deze eeuwenlange strijd om de suprematie, hun eigen architectonische vormtaal. De toch al wankel Christelijke eensgezindheid kreeg een geduchte knauw toen de reformatie doorzette.

Dit essay gaat over de periode die daaraan vooraf ging, de Middeleeuwen, waarin de kerk van Rome via een wijdvertakte organisatie haar eenheidsleer telkens weer met succes had weten op te leggen. Omdat er tot aan de Franse revolutie geen scheiding bestond tussen kerk en staat, waren bisschoppen en abten, de vorsten van de kerk, meestal ook vazallen van de soeverein. Omgekeerd waren heersers, van hoog tot laag, vaak heer en meester over kerkgebouwen die binnen hun invloedssfeer lagen. Kerk en staat waren twee, vaak moeilijk uit elkaar te houden verschijningsvormen van één en dezelfde Christelijke samenleving. Deze spiegelde zich aan een geïdealiseerde wereld in een andere, buitenaardse dimensie, en kende slechts één hoogste heerser: de goddelijke keizer Christus. De plaats die vol was van de tekenen van zijn heerschappij en aanwezigheid onder de mensen, was het

kerkgebouw. Wie daar een plek wist te veroveren of, beter nog, Hem een waardige woning had gesticht, had zijn bestaan gelegitimeerd. Niet alleen als Christen, maar wellicht nog meer als gezagsdrager, en dus als uitvoerder van Gods wil in een door Hem geschapen wereldorde. Daarom was de kerk eeuwenlang het type gebouw waarin het meeste geld en ambachtelijk kunnen werd geïnvesteerd om bouwplannen te verwezenlijken die onvergelijkelijk veel rijker, gecompliceerder en intellectueler waren dan alle andere.

De bijzondere plaats die kerken innamen in het zich ontwikkelende stedelijke milieu, waarin dit verhaal zich afspeelt, moet ook letterlijk worden verstaan. De oudste kerkelijke stichtingen, de kloosters, kathedralen en kapittels, bestonden uit monumentale gebouwencomplexen die zich zelf bestuurden en door muren en waterlopen waren afgegrensd van de omringende burgerstad. De plattegronden van de steden Keulen, Luik, Utrecht en Maastricht, die hierna ter sprake komen, zijn er diepgaand door beïnvloed. In sommige steden kregen ook de parochiekerken een prominente plaats, die in overeenstemming was met hun functie als religieus-maatschappelijk middelpunt van een wijk. Maar niet alleen in het platte vlak, ook en vooral in het bewust gemanipuleerde silhouet van een stad speelden de kerken met hun torens en de massa van hun beuken een beeldbepalende rol.

Belangrijke kerkgebouwen werden meestal door groepen personen gesticht en in stand gehouden. Dat konden seculiere geestelijken zijn, die op basis van een nogal vrije regel of *cánon*, een kapittel vormden, al of niet rond een bisschop, maar het kon ook gaan om kloosterlingen of om leken die tot dezelfde parochie behoorden. Zo divers als de politiek-historische posities, de geestelijke idealen en aardse belangen van deze groepen waren, zo uiteenlopend waren ook de concepten die zij voor hun kerken kozen. Wat daarbij opvalt, is dat deze ontwerpen altijd nieuwe, soms spectaculaire elementen toevoegen aan het desbetreffende kerktype op het ogenblik dat het instituut dat laat bouwen op het toppunt van zijn macht en invloed staat.

Dat het daarbij niet om een min of meer toevallig, plaatselijk verschijnsel gaat, maar om een structureel fenomeen dat, zo al niet in geheel Europa, dan toch in grote regio's kan worden waargenomen, tonen de resultaten van het onderzoek dat ik, ten behoeve van dit opstel, heb verricht. Het gebied dat door mij werd onderzocht is het oude Middenrijk of de hertogdommen Opper- en Neder-Lotharingen vanaf de elfde

tot en met de zestiende eeuw. De gebouwen die werden geanalyseerd zijn de oude kapittelkerken van Keulen, Luik en Utrecht en de kathedralen van diezelfde steden. Als representanten van de stedelijke kloosters werd met name aandacht geschonken aan de bedelorde-kloosters in Maastricht. De architectuur van de parochiekerken in diezelfde stad werd onderzocht in relatie tot die van de oude kapittelkerken, waarvan zij afhankelijk waren. Dit was ook het geval in de bisschopssteden: Keulen, Luik en Utrecht.

In de steden zonder kathedralen en oude kapittels vertonen de parochiekerken andere bouwconcepten, mede op grond van hun meer onafhankelijke status. De Sint-Nicolaas of Bovenkerk te Kampen opent deze rij met haar monumentale omgangskoor, een reeks die wordt afgesloten door de Sint-Nicolaas of Oude Kerk in Amsterdam en haar dochterkapel de Heilige Stede. Beide laatste hebben als opmerkelijke nieuwheid verwijzingen naar de woningen van de burgerij die in de late Middeleeuwen, in tegenstelling tot de bisschoppen en kanunniken, steeds machtiger en welvarender werd.

In een tijd dat nieuwe vormen ook dragers van betekenis moesten zijn, iets dat in de bouwkunst pas tegen 1900 werd aangevochten, toen het nieuwe op zichzelf een waarde werd, betekende vernieuwen het introduceren van elementen met een eigen geschiedenis in een nieuwe samenhang. Zo kon het in de middeleeuwen gebeuren dat het ideaal van het Heilige Romeinse Rijk in gotische vormen werd uitgedrukt, en het zelfbewustzijn van de Keulse kapittels zich uitte in Byzantijnse architectuur-citaten. Deze vernieuwing door de historisch zinvolle vermenging van uiteenlopende tradities kwam in de loop van de zestiende eeuw langzamerhand tot stilstand. De ongekend dogmatische imitatie van de architectuur van het antieke Rome, die in het vijftiende-eeuwse Italië uit het lokaal-chauvinisme van naijverige stadsrepublieken was geboren, had Europa ten noorden van de Alpen voor zich gewonnen.

Utrecht: een bisschopsstad als voorbeeld

Wie zich wil verdiepen in de relatie tussen bouwtrant en sociale status in de kerkelijke architectuur van de Middeleeuwen binnen de grenzen van het huidige Nederland, moet Utrecht tot uitgangspunt nemen. Dit is immers de enige Nederlandse stad waar vanaf de vroege Middeleeuwen tot aan de reformatie zowel een kathedraal als kapittel-, parochie- en kloosterkerken hebben gestaan. Het tweede dat moet gebeuren, is bijzondere aandacht schenken aan de toren-architectuur. Als er al iets bewaard bleef van het oorspronkelijke kerkgebouw, dan is dat de toren. Over het algemeen tenminste, want juist in Utrecht werd een aantal belangrijke twee-torenfronten, die zwaar gehavend uit de orkaan van 1674 waren gekomen, alsnog door de stedelijke overheid gesloopt.

De betekenis van torens

Waarom hebben gewoonlijk juist de torens geweld en sloop overleefd? In de eerste plaats omdat deze steeds als 'beeldbe-

palend' zijn ervaren voor een woonkern. Dit feit heeft in het Frans uitdrukkingen opgeleverd als 'Aller revoir son clocher' en 'Rivalités de clocher'. Met het laatste wordt de bekrompen wedijver tussen kleine groeperingen bedoeld. Het aantasten van de toren is zoets als het aantasten van de identiteit van de omliggende gemeenschap.

Daarom worden in het kader van het hedendaagse welstandsbeleid zoveel torens gespaard.¹ Het is niet voor niets dat steden hun voornaamste toren(s) als 'logo' gebruiken, en dat torens vaak een bijnaam hebben in de volksmond waaronder die van 'lange Jan' het hoogste scoort.²

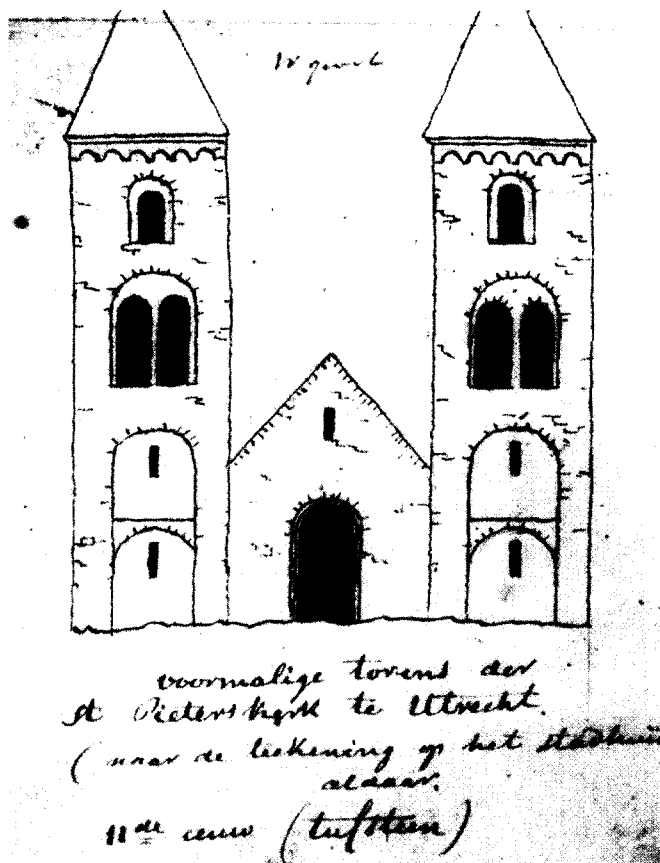
In de tweede plaats heeft de toren eeuwenlang een juridische betekenis gehad. In het torenportaal of voor de toegang werd vaak recht gesproken, en er werden ook huwelijken gesloten.³ Vaak treft men op de verdieping van de toren een oratorium aan dat via een venster of arcade-reeks met de kerkruimte in verbinding stond of staat. De toren was het symbool van de rechten van de plaatselijke heer op de grond en de zeggenschap over zijn bewoners, de torenkapel was een nadere uitwerking van deze betekenis. Twee belangrijke voorbeelden zijn de kapellen in de torens van de voormalige Sint-Maartenskerk te Enschedé en van de Sint-Laurentius in Ename bij Oudenaarde. De eerste was een eigenkerk van het kapittel van Sint-Pieter te Utrecht, de tweede was een stichting van de markgraaf van Ename. Het oratorium op de verdieping moet worden beschouwd als de verre naneef van het vorstelijke altaar en de zetel op de verdieping die, tenminste sedert de Karolingers, beide of elk afzonderlijk in menig westwerk stonden opgesteld.⁴

Het voorbeeld uit de keizerstad Ravenna

Wat valt er uit de bouwtrant van de verschillende torens die in de middeleeuwse stad Utrecht werden opgetrokken, af te leiden omtrent de positie en de aspiraties van hun bouwheren? De torens zullen, voorzover de gegevens het toelaten, in chronologische volgorde worden behandeld.

De oudste torens die wij kennen behoorden tot de kerken die onder het episcopaat van Bernold tot stand kwamen. Dat waren die van de kapittelkerken van Sint-Pieter en Sint-Jan en van de Benedictijnen abdijkerk van Sint-Paulus (afb. 1). In een opstel over deze zogenaamde Bernoldkerken werd aangevoerd dat het concept van dit type toren hoogstwaarschijnlijk uit Ravenna afkomstig is.⁵ Daarbij moet men echter bedenken dat slechts de torens van de Pieterskerk voldoende gedocumenteerd zijn om ze met een redelijke mate van waarschijnlijkheid op een Ravennatisch voorbeeld te kunnen terugvoeren. De torens van de Paulusabdij vertonen weliswaar veel gelijkenis met die van Sint-Pieter, maar er is te weinig van bekend om er verdere uitspraken over te doen. Over de torens van de Janskerk is daarentegen weer veel meer bekend, maar dit zijn niet de torens van de oorspronkelijke westpartij.

Deze beide torens, die het opmerkelijke westkoor van de Sint-Jan uit de eerste helft van de twaalfde eeuw, flankeerden,⁶ vertoonden een grote gelijkenis met die van de Sint-



Afb. 1. Utrecht, Paulusabdij, westfaçade ca. 1050, naar een 17de-eeuwse (?) tekening (19de-eeuwse kopie; G.A. Utrecht).

Pieter en waren vrijwel zeker de eerste bewuste navolgingen van het via Utrecht geïntroduceerde 'Ottoons-Ravennatische' torentype. Dit zal tenminste nog eenmaal, en wel rond 1300, aan een Utrechtse kerk worden herhaald.

Door de keizerlijke herkomst van het bouwconcept, en door de nieuweid ervan in het Heilige Romeinse Rijk ten noorden van de Alpen, behoorden de 'Bernold-kerken' tot de absolute top van de toenmalige rijksarchitectuur. Men kan het ook omdraaien: omdat de keizer de initiatiefnemer zal zijn geweest van deze bouwcampagne die Utrecht tot één van de centra van het rijk moest maken, liet hij een passend, en dus zeer pretentieuze ontwerp ontwikkelen.

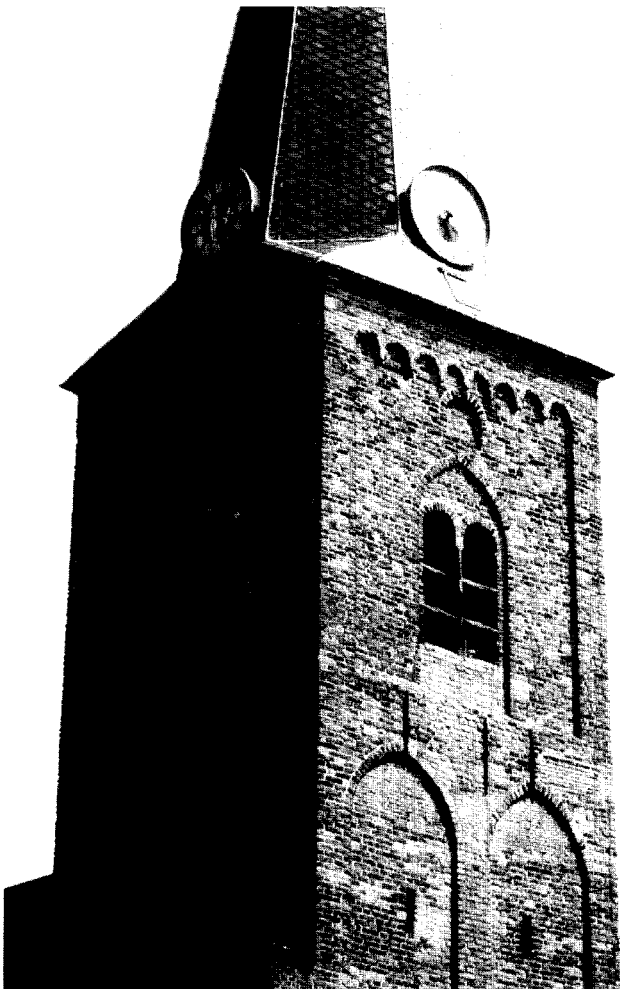
Belangrijk voor dit verhaal is dat bij de 'Bernold-kerken' – zowel die in Utrecht, als die in Deventer en Emmerik – bouwtrant en bouwconcept één zijn. Dat wil zeggen dat niet alleen het schema van de Ravennatische basilica van rond 500, met inbegrip van de belangrijke 'amenderingen' die dit type in opdracht van de Ottonen had ondergaan, werd overgenomen, maar ook de verschijningsvorm ervan. Men beperkte zich dus niet tot de structuur van plattegrond en opstand, maar recipieerde bijvoorbeeld ook de wandgeleding en het gebruik van zuilen.

Een nieuw concept uit Lombardije

Deze eenheid van concept en bouwtrant, of stijl, was weer opnieuw, en misschien nog wel sterker, een kenmerk van de volgende groep voorbeelden uit Utrecht. Dat zijn de kapittelkerk van Sint-Marie, zoals keizer Hendrik V die vlak voor zijn dood in 1125 naar voorbeeld van de Dom van Novara liet herbouwen, en de Nicolaas-kerk die weer in navolging daarvan, en eveneens als kapittelkerk, kort nadien moet zijn gesticht. Deze kerken hadden een dubbeltorenfront met als voornaamste kenmerk een geleding met rechthoekige nissen die aan de bovenzijde met rondboogfriezen werden afgesloten. Deze gevelbehandeling was afkomstig uit Lombardije, en waarschijnlijk in onze omgeving geïntroduceerd met de herbouw van de Mariakerk. Ongeveer gelijktijdig met de Sint-Nicolaas verrees, onder druk van de Saksische prinses Petronilla, gravin van Holland,⁷ de nieuwe, monumentale abdijkerk van Egmond. Wat wij door tekeningen nog kennen van het rijzige tweetorenfront vertoont veel overeenkomst met de beide Utrechtse kerken. Ook hier vormden de rechthoekige nissen en rondboogfriezen de basisstructuur van de gevel- en torendecoratie. Een tweede abdijkerk, in het Utrechtse Oudwijk, die eveneens door een voorname dame, Machteld de echtgenote van de burggraaf van Utrecht, in 1131 gesticht zou zijn, had eveneens een tweetoren-front. Gezien de waarschijnlijke bouwtijd en de hoge status die het recent 'geïmporteerde' Lombardische nis-boogfriesschema in deze jaren had, neem ik aan dat ook déze westpartij op een dergelijke wijze was geleed. In het tweede kwart van de twaalfde eeuw werden dus tenminste drie, en wellicht vier, aanzienlijke kapittel- en abdijkerken in het bisdom Utrecht gebouwd met een westpartij waarvan de buitenmuren op een dergelijke 'moderne' wijze waren geleed. Misschien is dit ook wel de voornaamste reden dat deze wandgeleding uit het noorden van Italië nog zo vaak, en gedurende zo'n lange periode zou worden toegepast aan torens, met name in het oude graafschap Holland.⁸

Geen reden voor verandering

Ook in de stad Utrecht staat nog een voorbeeld van zo'n late toepassing. Het is de toren van de kerk van de H. Gertrudis welke kort voor 1259 werd gesticht (afb. 2). Dit was hoogstwaarschijnlijk een zaalbouw in tufsteen, die nu onherkenbaar is veranderd, en waaraan later – rond 1300 – de bakstenen toren zal zijn toegevoegd.⁹ Deze is vanaf de tweede tot en met de vierde geleding voorzien van blindnissen met flauwe spitsbogen die sterk doen denken aan die van de torens van de Bernold-kerken. De bovenste geleding is aan alle zijden versierd met een rechthoekige spaarnis met een rondboogfries terwijl de middens van de spaarvelden door een spitsboognis met bifoor worden doorbroken. Aan de westzijde bevindt zich tussen spitsboog en rondboogfries een dichtgezette oculus. Als deze tot het oorspronkelijke ontwerp behoort, is de overeenkomst met de kerken van bisschop Bernold en ook met de Sint-Marie nog weer sterker. Welk van de torens zal



Afb. 2. Utrecht, Sint-Gertrudis, detail van de toren vanuit het noordwesten (foto auteur).

model hebben gestaan voor deze zeer late navolging van een in wezen elfde-eeuws concept? Van de ons bekende torens komt de zuidelijke van de tweede westpartij van Sint-Jan het dichtst in de buurt. Omdat de Domproost het recht had de pastoor van de Geertekerk te benoemen, en de parochie ook door het domkapittel gesticht schijnt te zijn, moet het echter niet uitgesloten worden geacht dat één van de torens van de elfde-eeuwse Dom model heeft gestaan. Omdat wij slechts over één enkele, en bovendien zeer globale, afbeelding van de Dom uit deze periode beschikken, kan dat niet meer worden uitgemaakt.¹⁰ De kerk van het Utrechtse Regulierenklooster aan de Oude Gracht, aan de zijde van de Geertekerk, had echter ook één enkele toren waarvan de bovenste geleiding met een grote spaarnis met rondboogfries was voorzien. Deze moet tussen 1260 en 1290 zijn gebouwd, toen het klooster nog door de Zakbroeders werd bewoond. Dit verklaart volledig waarom een dergelijke toren, en ook nog ten

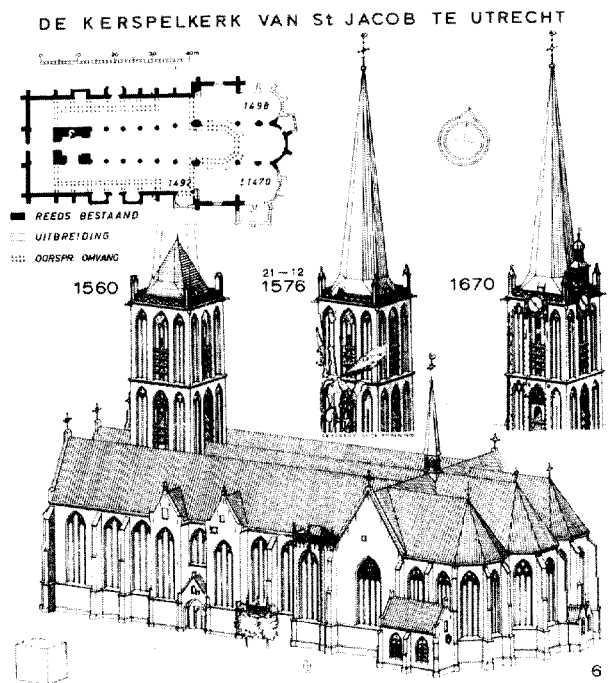
noorden van het koor, werd opgetrokken. De broeders kwamen namelijk uit Keulen en copieerden daarom blijkbaar de koorpartij-met-toren van hun parochiekerk, Sankt Maria Lyskirchen, die nog steeds de markante zichtzijde van dit gebouw aan de Rijn vormt.¹¹

Burgers als vernieuwers

In de reeks van torens die tot nu toe werd besproken, is die van de Sint-Gertrudis de enige die een duidelijke discrepantie vertoont tussen 'concept' en 'stijl'. Het conceptuele gedeelte, het gevelschema, is zeer archaisch, terwijl het stilistische aspect, de vormgeving van de beëindiging van een aantal nissen met spitsbogen, nu juist weer eigentijds kan worden genoemd.

Niet veel later dan met de toren van de Geertekerk zal met die van de Sint-Jacobus, een oudere en veel grotere parochiekerk, zijn begonnen (afb. 3). Het gesloten torenlichaam op zichzelf behoort tot een oude, '(pre-)romaanse', bouwtraditie.

Het streven, deze gesloten vorm open te breken, iets dat men destijds al kon waarnemen in de torenconcepten voor de kathedralen en abdijen in de Franse kroondomeinen en in de navolgingen daarvan, is hier nog volstrekt afwezig. In Utrecht werden tussen ca. 1300 en ca. 1350 vier kubussen op elkaar gestapeld die aan elk van de zichtbare zijden telkens drie slanke spitsboognissen kregen waarvan de middelste steeds het breedste was, en die van blindtraceringen werden voorzien.



Afb. 3. Utrecht, Sint-Jacobus, reconstructie van het exterieur rond 1560 vanuit het zuidoosten (naar: Th. Haakma Wagenaar (noot 12), 56).

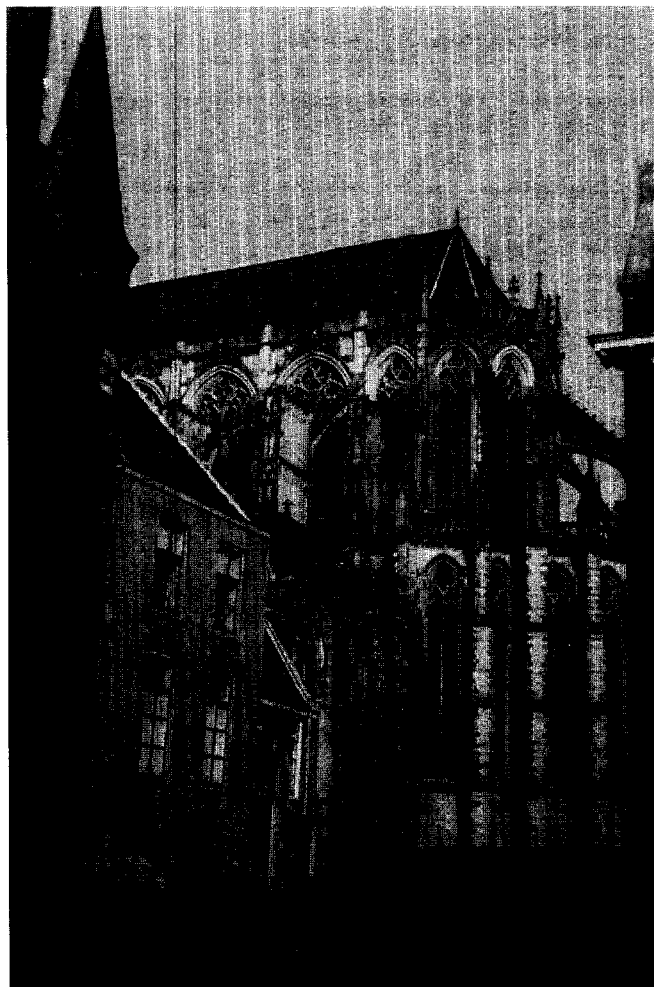
De Utrechtse Jacobikerk was de eerste in de stad met een enkelvoudige, prestigieuze en 'moderne' toren.¹² De twee-torenfronten van de voorname kapittelkerken werd voor het eerst serieuze concurrentie aangedaan. Maar niet voor lang.

De bisschop overtreft alles

Onder druk van de bisschop kreeg ook de kathedraal één enkele toren als vervanging van zijn poortgebouw met kapel. In 1321 werd de eerste steen gelegd voor deze reuzentoren met vorstelijk oratorium boven de triomfantelijke onderdoorgang die werd geflankeerd door bisschopsbeelden. Terwijl de toren van de Jacobikerk uitdrukking moest geven aan het zelfbewustzijn en de welvaart van zijn parochianen, was de Domtoren in eerste instantie een teken van de landsheerlijke macht van de bisschop. Maar niet uitsluitend: ook het aanzien van het Domkapittel was er mee gemoeid, dat immers de leiding had over de bouwwerkzaamheden aan de nieuwe kathedraal en toren.

Dat ook de burgerij trots was op dit uitbundige bouwwerk, kunnen wij opmaken uit de misprijzende woorden die de hervormingsgezinde Domkanunnik Geert Grote aan hun bewondering wijdde.¹³ Als de Domtoren zijn voltooiing nadert, besluit de stedelijke overheid de eerste en oudste onder de parochiekerken, de Buurkerk, ook van een nieuwe en hoge toren te voorzien. De onderbouw hiervan is minstens zo gesloten als die van de Jacobi, maar minder rijk met nissen en blindtraceringen voorzien. De bovenste geleding, het nimmer gebouwde achtkant, bedoeld als behuizing van de waak- en de raadsklok, zou het tegendeel zijn geweest. Dit had een 'kopie' moeten worden van het doorluchtige achtkant van de Domtoren, en daardoor het ultieme symbool van stedelijke zelfstandigheid tegenover de bisschoppelijke landsheer.¹⁴

Geen enkele andere Nederlandse toren heeft zoveel indruk gemaakt als die van de Utrechtse Dom. De redenen daarvoor waren zijn opzienbarende lengte en zijn ongewone uiterlijk. Mede daarom is hij ook zo vaak gekopieerd en werden zijn vele varianten 'beeldbepalend' voor tal van steden en dorpen binnen de grenzen van het voormalige vorstendom van de Utrechtse bisschop tot op de dag van vandaag. Wie deze toren nabouwde, baarde niet alleen opzien in zijn omgeving, maar stelde ook in andere opzichten een duidelijk teken. Omdat de Domtoren de landsheerlijke rechten van de bisschop symboliseerde, werd hij nagebouwd zodra deze in het geding waren. Dat was het geval in Amersfoort, Groningen en Rhenen. Ook aan de grenzen tussen Holland en het Sticht zien wij hem opdoemen, zoals in Nieuw-Loosdrecht en Eemnes-Buiten. In Wijk bij Duurstede en Amerongen werd hij nagebouwd om aan te geven dat deze plaatsen behoorden tot de goederen van de toenmalige bisschop, David van Bourgondië. Toen het concept van de Utrechtse toren voor het eerst op grote schaal werd nagevolgd tussen ca.1450 en ca.1500, was het al zo'n eeuw oud. Het ontleende zijn architectonische actualiteit aan zijn bruikbaarheid als machtig teken in een periode van grote politieke onrust, met name op het landsheerlijke vlak.¹⁵



Afb. 4. Utrecht, Dom, exterieur van het koor vanuit het zuiden (foto auteur).

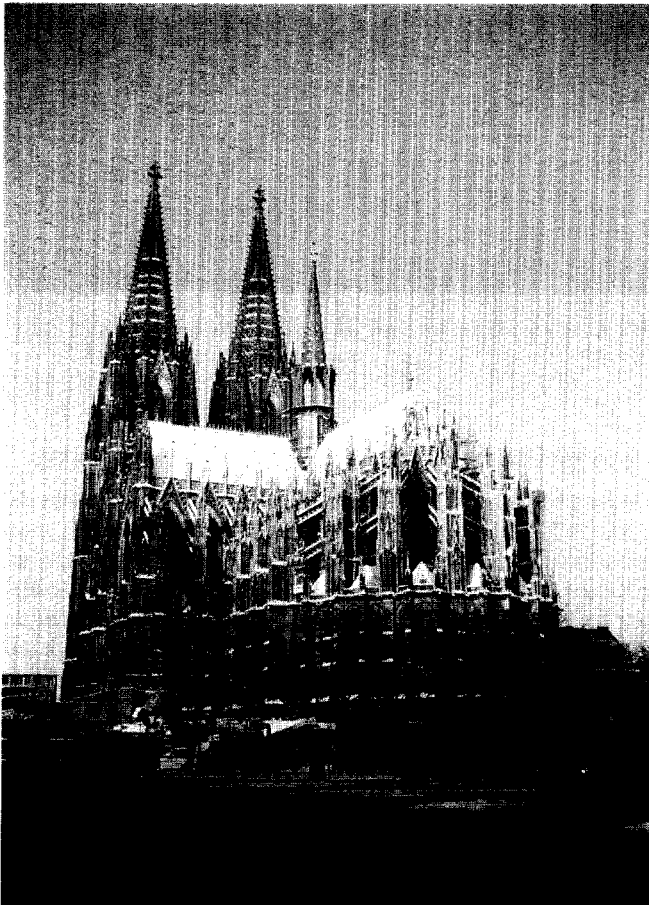
De onweerstaanbare kathedralen van de Franse koning

De Domtoren heeft altijd meer de aandacht getrokken dan de, sinds 1674 jammerlijk verminkte, gotische kathedraal. Toch moet ook dit bouwwerk buitengewoon veel indruk hebben gemaakt, en niet alleen gedurende de halve eeuw die lag tussen het begin van de werkzaamheden aan het nieuwe koor en het leggen van de eerste steen voor de toren. Natuurlijk zal deze spectaculaire onderneming in de eerste plaats de aandacht hebben getrokken in de stad Utrecht zelf. Vanaf het midden van de veertiende eeuw blijkt echter ook hoe groot de fascinatie wel was die ervan uitging op tal van andere steden in de Nederlanden. Daar wordt nog op terug gekomen.

Het Domkapittel als vernieuwer

Wat was er nu zo spectaculair aan het nieuwe Domkoor, waarvoor in 1254/1255 door bisschop (1249-1267) Hendrik

van Vianden de eerste steen werd gelegd? Alles: het concept van het binnenkoor voor het officie van het Domkapittel, en de kooromgang met zijn krans van kapellen (afb. 4). De vormentaal waarin dit concept werd gerealiseerd was van meet af aan die van de koninklijke domeinen in het Ile-de-France: de gotiek. De vormenrijkdom en de constructieve innovaties die daaraan eigen waren, werden pas onder het bewind van de volgende kerkvorst, bisschop-elect (1267-1290) Jan van Nassau, zichtbaar omdat de werkzaamheden aan het koor toen goed op gang kwamen.¹⁶ Wat was de bedoeling van dit nadrukkelijke vertoon van nieuwe bouwschema's en -vormen? En wie wilde dat? Het antwoord op de laatste vraag sluit dat op de eerste in: het Domkapittel bij het aantreden van Hendrik van Vianden, de voormalige Domproost van Keulen, als bisschop. De meestal latente, soms oplaaiende strijd om de voorrang tussen de Utrechtse stadskapittels was de voedingsbodem voor het plan, de behoefte van de Domkanniken zich als de 'eersten en oudsten' te manifesteren de drijfveer, en de komst van Hendrik van Vianden de beslissende impuls om het Keulse voorbeeld te volgen.¹⁷ Daar werd namelijk sedert 1248 gewerkt aan de grootste 'koningskathedraal' van het Heilige Romeinse Rijk.



Afb. 5. Keulen, Dom, exterieur vanuit het zuidoosten (foto auteur).

Een koninklijke Dom voor Keulen

Anders dan in Utrecht hadden de kanunniken van de Keulse Dom kort tevoren een blijvend-overheersende positie weten te verwerven in het voornaamste adviescollege van de aartsbisschop waarin alle stadskapittels en die van Bonn en Xanten vertegenwoordigd waren. Omdat sedert 1024 de Keulse aartsbisschop het recht bezat de Roomskoning te kronen en omdat sedert 1164 de eerste door Christus erkende vorsten uit de wereldgeschiedenis – de HH. Drie Koningen – in zijn zetelkerk rustten, was het concept van de kathedralen van de Franse koningsbisdommen bij uitstek geschikt voor de nieuwbouwplannen van het Domkapittel¹⁸ (afb. 5). Op deze wijze kon dit college zich op fundamentele wijze onderscheiden van de andere kapittels. De 'koninklijke weg' die het Domkapittel was ingeslagen, was voor hen onbegaanbaar. Daarom hielden zij vast aan hun traditionele architectonische concepten en de bijbehorende vormentaal, neen cultiveerden zij het archaïsche als waardigheidsteken.

De gelijknamige Kerk

Het verleden als adelsbrief

Daar bleef het echter niet bij: de grote kerkelijke instituties van Keulen koesterden eenzelfde metafoor: Keulen als het 'Nieuwe Constantinopel'. Het schema van de late klaverbladkoren-met-vieringstoren is hier de drager van. Men gaat er daarbij van uit dat de Apostelkerk, in haar huidige, dertiende-eeuwse gedaante, die uit de hoofdstad van het Byzantijnse rijk nabootst.¹⁹

Ook in de stad Luik werd een dergelijke 'Keuls-Byzantijnse' koorpartij gebouwd, en wel aan de westzijde van de kapitelkerk van Sainte-Croix. Dit koor was ongetwijfeld bestemd voor de verering van het kostbare kruisrelik, dat de kanunniken reeds in de twaalfde eeuw in hun bezit hadden. De beelden van keizer Constantijn en Helena in het westkoor herinneren daar nog aan.

Dit vast houden aan traditionele, en eerbiedwaardige schema's en vormen is in de geschiedschrijving van de architectuur – ten onrechte – opgevat als teken van 'achterlijkheid'.²⁰ De kapittels en voorname, oude kloosters van Keulen hadden geen keus: zij waren niet 'koninklijk' en bekleedden ook in andere opzichten een lagere positie in de hiërarchie van het bisdom. Dit verschil in concept en vormentaal tussen twee 'kampen' van kerken zou ik als volgt nader willen karakteriseren: de herbouw van de kathedraal betekende een radicale breuk met het verleden van het gebouw in concept en stijl. Het verschijnsel 'koningskathedraal' werd als geheel overgenomen, hetgeen leidde tot een in alle opzichten 'modern' gebouw. De oude kapittels en kloosters bleven daarentegen, ook bij ingrijpende veranderingen aan hun kerken – die meestal het koor betroffen – binnen de traditionele bouwschema's, terwijl de vormentaal vaak die der gotiek was. Zo zal men tevergeefs het 'kathedrale' schema van het omgangskoor zoeken onder deze bouwprojecten. Het betreft altijd een eenbeu-

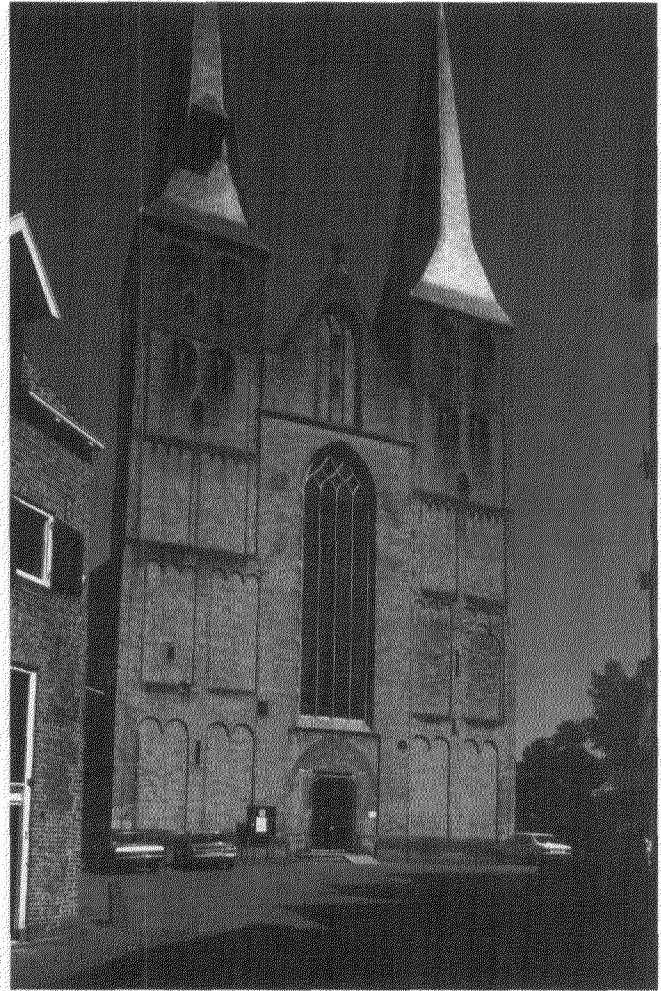
kig langskoor dat eventueel van nevenkoren is voorzien, of aansluit op een gotische versie van het klaverblad-schema ter plaatse van de viering en het transept.

Traditie en vernieuwing in stad en bisdom Utrecht

In Utrecht ging het al niet anders: ook hier bleef het rijke omgangskoor voorbehouden aan de kathedraal. Toen de kapittels van Sint-Marie en Sint-Jan tot vergroting van hun koren besloten, gingen zij uit van de bestaande plattegrond. Aan de Mariakerk ontstond een relatief eenvoudig verlengd koor met één nevenruimte.²¹ Het rijke en trotse kapittel van Sint-Jan liet daarentegen in de jaren dertig van de zestiende eeuw, een imposant middenkoor optrekken, dat – nog steeds volgens het schema van de elfde-eeuwse kerk van bisschop Bernold – wordt geflankeerd door twee ruime neven-koren.²² Het dubbeltorenfront bleef daarentegen het tweede beeldbepalende kenmerk van de Utrechtse kapittelkerken.

Ook buiten de bisschopsstad zou de tegenstelling parochiekerk-met enkele toren, en klooster- of kapittelkerk met dubbeltorenfront worden overgenomen. Twee markante voorbeelden daarvan zijn nog steeds te zien in Arnhem en Deventer. In de eerste stad werd in het begin van de veertiende eeuw in de tuin van de graaf een kerk gebouwd die het eerbiedwaardige Utrechts-bisschoppelijke kapittel van Tiel moest herhuisvesten. Als bouwconcept werd dan ook gekozen voor het traditionele, en dan al zeer archaïsche schema van een kruisbasiliek met dubbeltoren-front en rechtgesloten koor. Hoewel de detaillering die der veertiende-eeuwse gotiek is, volgt met name het gesloten en massieve westfront veeleer de bouwgewoontes van de elfde-eeuw. In scherp contrast hiermee is de stedelijke parochiekerk van Sint-Maarten en Sint-Eusebius in zijn huidige, zestiende-eeuwse, opzet. Het meest opvallend daaraan is wel de hoge, enkelvoudige, vijftiende-eeuwse toren, die de trots van de Utrechtse burgers naar de kroon steekt. Jonger dan het nieuwe koor van de Utrechtse kapittelkerk van Sint-Jan, is het oostelijke deel van de Arnhemse kerk. Hier werd een driebeukig koor vervangen door een omgangskoor, het kenmerk-bij-uitstek van de kathedraal naar Frans-koninklijk model. Toen het in Arnhem werd gebouwd, was het echter al een cliché.²³ Toen het omgangskoor in het midden van de veertiende eeuw aan de Sint-Nicolaas in Kampen werd toegepast, moet het daarentegen tot ver buiten deze rijke hanzestad opzien hebben gebaard. Daar hadden voor het eerst leken in de Nederlanden het lef gehad het meest sacrale gedeelte van een kathedraal in hun parochiekerk in te lijven! Ik kom daar nog op terug.

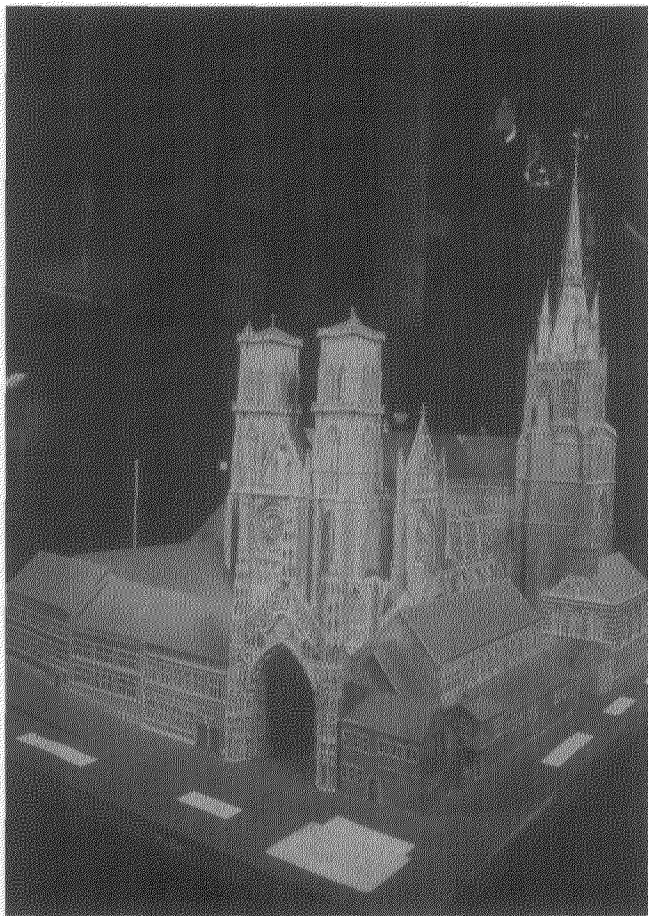
In Deventer werd 'tot des Rades begeren' tegen 1500 het koor van de eerbiedwaardige kapittelkerk van Maria en Lebuinus met een omgang omringd. De kapittelliturgie bleef zich afspelen in het binnenkoor, de omgang stond ten dienste van de burgerij. Deze zorgde er ook voor dat de geplande herbouw van het elfde-eeuwse dubbeltorenfront niet door ging. Van de twee torens, die immers kenmerkend waren voor de kerken van de oude kapittels in het bisdom Utrecht, zou er slechts één tot de volle hoogte worden opgetrokken.



Afb. 6. Deventer, Sint-Nicolaas-op-de-Berg, westfaçade (foto auteur).

Dit was evenzeer een teken van de emancipatie van de lekenbevolking van de stad als het omgangskoor.²⁴ Aan de, eeuwenlang enige, parochiekerk van Antwerpen, lijkt zich eenzelfde proces te hebben voltrokken. Nadat de ambachten, die machtig waren geworden in het schepencollege, het zielzorgmonopolie van het Lieve-Vrouwe-kapittel hadden gebroken, werd slechts één van beide torens van de kerk tot de bedoelde hoogte opgetrokken. Dit verschijnsel deed zich in de late Middeleeuwen ook buiten de Nederlanden voor.²⁵

Tegenover het geplande, maar opgegeven twee-torenfront van de Lebuinus, dat nu met één grote, parochiële toren prijkt, staat nog altijd het volledig uitgebouwde dubbeltorenfront van Sint-Nicolaas-op-de-Berg (afb. 6). Het betreft hier geen oude kapittelkerk, zoals in Arnhem, maar een rond 1200 gestichte 'kapel' van het praemonstratenzerklooster Värilar in Westfalen. In verbeten gevecht met het kapittel van Lebuinus hielden de kloosterlingen hun parochie-rechten overeind en verhoogden zij, nog in de vijftiende eeuw, het hooggelegen



Afb. 7. Luik, maquette van de kathedraal Saint-Lambert vanuit het zuidwesten (foto auteur).

dubbeltorenfront, dat verwees naar de moeder-abbij te Cappenberg.²⁶

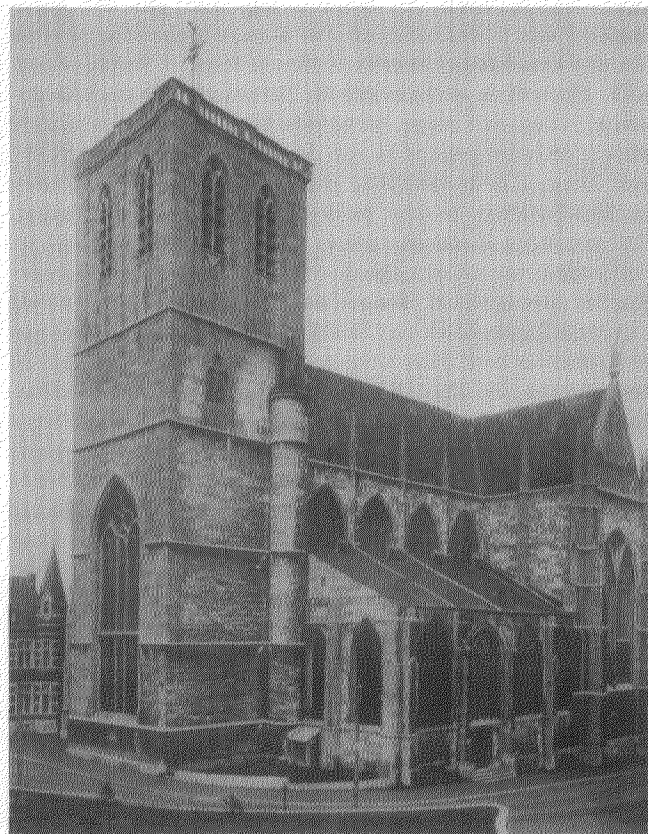
Een schijn-contrast: Traditie en vernieuwing in stad en bisdom Luik

Terwijl in de hoge en late Middeleeuwen in het bisdom Utrecht de oude, voornamelijk kapittel- en kloosterkerken vasthielden aan hun westfaçades met twee torens, en de Dom, in de gelijknamige 'hoofdstad', met één reusachtige toren prijkte, was de situatie in het aangrenzende bisdom Luik precies omgekeerd. Daar hielden de oude geestelijke instellingen vast aan hun kolossale westtorens. De kathedraal van Maria en Lambertus prijkte daarentegen met een dubbeltorenfront (afb. 7).

De grote, gesloten westtorens zijn de laatmiddeleeuwse 'vertaling' van de drieledige toren-koren die sinds het einde van de tiende eeuw door de oude kapittel- en kloostergemeenschappen werden gebouwd. In de stad Luik werden de tiende-eeuwse collegiales van Sint-Maarten (afb. 8) en Sint-

Paulus, na verwoesting, in gotische vormen en met dergelijke kolossale westelijke koortorens, herbouwd. Buiten de stad vormt de westpartij van de kapittelkerk van Onze-Lieve-Vrouwe te Hoei het meest markante voorbeeld. De formidabele toren domineert sedert het einde van de vijftiende eeuw met zijn ronde koorvenster het Maastricht van de stad.²⁷

Toen de kathedraal van Luik in gotische vormen werd vernieuwd, onderging het drieledige toren-koor aan de westzijde een metamorfose. Vanaf het einde van de tiende eeuw had hier een door traptorens geflankeerd torenlichaam gestaan, waarschijnlijk de eerste westbouw van dit type in Luik. Als voorbeeld diende het overeenkomstige deel van de paleiskapel van Karel de Grote te Aken. Na een brand werd dit gedeelte in de dertiende eeuw omgevormd tot een dubbeltorenfront naar voorbeeld van de kathedraal in de domeinen van de Franse koning.²⁸ Dit was de belangrijkste ingreep in het bouwconcept van de bestaande kerk. In hoeverre kan men het gotische koor met zijn omgang, het enige in Luik, een vernieuwing noemen? Wat zijn uiterlijke vormgeving betreft, ja, maar niet wat de opzet aangaat. Het oostkoor was namelijk in de eerste helft van de twaalfde eeuw al van een zuilenomgang voorzien, een element dat ontleend zal zijn aan de vorstelijke abdijkerk van Stavelot, de voornaamste van het bisdom.²⁹ Ook voor het overige was het hoofdzakelijk elfde-



Afb. 8. Luik, Saint-Martin, exterieur vanuit het zuidwesten (naar: R. Forgeur, La basilique Saint-Martin à Liège (Liège 1973).

eeuwse gebouw nog goed te herkennen onder de gotische toevoegingen. Concept en uiterlijk van de Luikse kathedraal kwamen slechts zeer ten dele overeen.

Evenals in Utrecht en Keulen vertoonden de kapittelkerken in Luik geen 'typisch kathedrale' kenmerken. Dat het dubbel-torenfront niet werd overgenomen, zagen wij al. Ook het 'verfranse' omgangskoor van Sint-Lambertus volgde men niet na. De oude kapittels en kloosters zochten ook hier hun kracht in de eigen traditie. Nog nooit was het verschil in rang tussen de kathedrale en de gewone kapittels zo manifest.

In de ban van de kapittels: parochiekerken in Keulen, Luik en Maastricht

De positie van de parochies kon per bisdom en van stad tot stad sterk verschillen. Daarom zijn deze kerken zo divers van opzet en vertonen hun architectonische kwaliteiten zulk grote verschillen.

In Keulen was de positie van de negentien parochies geheel anders dan in Utrecht. Deze instellingen waren, op een enkele uitzondering na, direct afhankelijk van andere geestelijke stichtingen. Dit was meestal een kapittel en soms een klooster. Deze afhankelijkheid bleek in meer dan eenderde van de gevallen uit de topografische dispositie: moeder- en parochiekerk vormden een soort 'dubbelkerk'. In alle gevallen was het concept van de lekenkerk hiërarchisch ondergeschikt aan dat van de 'moederkerk': seigneurale bouwschema's ontbraken geheel, terwijl in een aantal gevallen de parochiekerk niet veel meer was dan een onbeduidende zaal.³⁰ Sinds de ontbinding van de kapittels in de Franse tijd is de overgrote meerderheid van de parochiekerken – juist omdat zij zo veel minder aanzienlijk waren – gesloopt en werden de voormalige collegiale kerken voor de parochiedienst geschikt gemaakt. Men kan zich een goed beeld vormen van hetgeen verloren ging als men het deel 'Die ehemaligen Kirchen, Klöster usw' uit de reeks 'die Kunstdenkmäler der Stadt Köln' doorbladert. Twee kerken vallen daarbij in het bijzonder op: Klein Sankt Martin, de parochiekerk van het naburige Damesstift Sankt Maria im Kapitol, waarvan de toren behouden bleef, en de middeleeuwse kerk van Sankt Mauritius, die afhing van het klooster van Sankt Pantaleon (afb. 9). In dit laatste geval weerspiegelde het bouwconcept van de zichtzijde van de parochiekerk – in dit geval de oostpartij – het markante beeld dat de westzijde van de voormalige moeder-abdij nog steeds oproept³¹ (afb. 10). De toren van Klein Sankt Martin zou uit de vijftiende eeuw dateren, een wel héél laat voorbeeld van de toepassing van 'Lombardische' spaarnissen met rondboogfriezen.³² Later dan de Utrechtse Geertkerk, maar in zijn tijd beslist geen unicum.³³

In de stad Luik, hoofdstad van het gelijknamige bisdom dat, evenals Utrecht, tot de Keulse kerkprovincie behoorde, was de positie van het kathedrale kapittel zo mogelijk nog dominanter dan in Keulen. De 'Chanoines tréfonciers' van het Domkapittel waren mede-eigenaren van het grondbezit van het bisdom en wisten in de loop der eeuwen de bisschop uit tal van zijn oorspronkelijke rechten te verdringen. Van

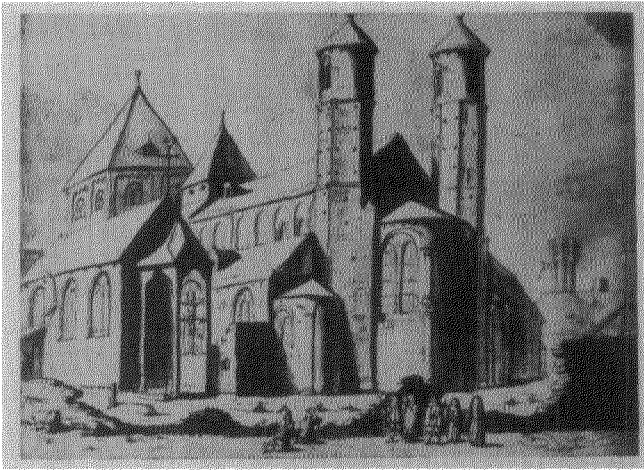


Afb. 9. Keulen, Sankt-Pantaleon, westfaçade (foto auteur).

Henri Pirenne stamt de karakteristiek: 'République ecclésiastique, où l'évêque règne et ne gouverne pas'.³⁴

De opkomende burgerij vond in Luik dan ook niet, zoals overal elders in bisschopssteden, de kerkvorst als de grote tegen-speler tegenover zich, maar het kathedrale kapittel. Behalve de Lambertus-kathedraal telde de stad nog zeven kapittelkerken. Om de talrijke leken te kunnen bedienen stichtten de collegiale kerken – in navolging van de Saint-Lambert – en samen met de stedelijke abdij van Sint-Jacob, elf parochiekerken. Evenals in Keulen waren deze meestal vlakbij de 'moederkerk' gelegen³⁵ en vaak klein en onbeduidend. Het merendeel werd gesloopt, geen van deze kerken groeide ooit uit tot een fier symbool van de macht der gilden, die zich vanaf ca. 1300 onweerstaanbaar lieten gelden.³⁶ Volgens mij mag men hier uit concluderen dat de afhankelijke status van de parochies dergelijke 'provocerende' bouwconcepten in de weg stond.

Toch leidden afhankelijkheid en nabijheid van een 'moederkerk' niet noodzakelijkerwijs tot de bouw van onbedui-



Afb. 10. Keulen, Sankt-Mauritius, exterieur vanuit het zuidoosten (tekening van Justus Vingboons/Finkenbaum, 1664-1665).

dende parochiekerken. Dat blijkt uit het voorbeeld Maastricht, waar de bisschop van Luik mede-heer was. Naast zijn aan Onze-Lieve-Vrouwe gewijde kapittelkerk – de oude kathedraal van het bisdom Luik-Maastricht – met zijn door eerbiedwaardige tradities geijkte vormen, verrees kort na 1340 een ‘moderne’ gotische – aan Sint-Nicolaas gewijde – parochiekerk, waarvan het concept en de vormtotaal een eenheid vormen (afb. 11). Weer een eeuw later werd daaraan een statige westtoren toegevoegd, die naar de zichtzijde van het kapittelcomplex was gekeerd. Deze volgde vrij nauwkeurig het voorbeeld van de ‘grande Tour’ van de Lambertus-kathedraal te Luik, die niet veel ouder kan zijn geweest.³⁷ Veel indrukzamer is de toren van de parochiekerk van Sint-Jan die in opdracht van het rijksvrije kapittel, pal naast hun aan Sint-Servaas gewijde kerk, verrees (afb. 12). Vooral de bovenste geleiding, die een nauwkeurige nabootsing is van het achtkant van de Utrechtse Domtoren, trekt de aandacht. Dit was beslist



Afb. 11. Maastricht, Sint-Nicolaas, exterieur vanuit het zuidwesten, 1740 (tekening toegeschreven aan de Beijer; Museum Boymans van Beuningen, Rotterdam).

geen uiting van burger trots, maar een verwijzing naar de afspraken die de proost van Sint-Servaas, Gijsbrecht van Brederode, als bisschop-elect op de Utrechtse zetel kon doen gelden.³⁸ De tweede kerkstichting door het kapittel van Sint-Servaas geschiedde in nauwe samenwerking met de magistraat. Het was de kerk van Sint-Matthias die in hoofdzaak de bewoners van de aanzienlijke nieuwe uitleg aan de noordzijde van de stad, die rond 1300 was gerealiseerd, moest bedienen. Een forse torenromp is het oudste gedeelte dat bewaard bleef; op een afwijkende as werd een weinig aanzienlijke driebeukige basiliek met enkelvoudig koor gebouwd. Rond 1500 was deze meest ‘burgerlijke’ kerk van de stad voltooid, maar wederom geen symbool van stedelijk zelfbewustzijn.³⁹

Buiten de orde: het zelfbewuste bouwen van de bedelordes

De grote architectonische prestaties van de ‘gotiek’ in de stedelijke sfeer in Maastricht zijn de kloosterkerken van de Dominicanen en de Franciscanen. Deze hebben geen torens, maar hoge, rijzige beuken en – net als veel later de Sint-Servaas – een compleet stelsel van lichtbogen. De hoge westgevels weerspiegelen de basilicale structuur der gebouwen, en zijn vrij van elke verwijzing naar de politieke structuren van stad en staat. De kerken verreesen, zoals steeds in onderlinge wedijver, vanaf ca. 1270: de Dominicanen dicht bij Sint-Servaas, de Franciscanen in de nabijheid van Onze-Lieve-Vrouwe⁴⁰ (afb. 13). Het concept voor deze kerken was in Keulen ontstaan. Daar hadden de beide ordes hun hoofdvestiging voor de ‘Germaanse’ landen. In een onderlinge wisselwerking ontstond het type van de ‘noordelijke’ ordekerk met haar driebeukige, basilicale aanleg en haar – van het binnenkoor der Franse kathedralen afgeleide – eenbeukige monnikskoren.⁴¹ De derde grote kloosterkerk, die van de reguliere kanunniken van de Orde van het H. Kruis, werd vanaf het midden van de vijftiende eeuw pal ten westen van de Sint-Servaas gebouwd. Het hoeft geen verbazing te wekken dat dit gebouw sterke gelijkenis vertoont met de beide oudere bedelorde-kerken omdat de regel van deze Zuid-Nederlandse orde sterk was geïnspireerd op die van de Dominicanen.⁴² Zij heeft echter geen lichtbogen en staat ook in andere opzichten dicht bij de parochiekerken die door de kapittels werden gesticht.⁴³

In geen van de drie bisschopssteden waarvan hiervoor sprake was, Keulen, Luik en Utrecht, werden parochiekerken met omgangskoren gebouwd. Daar zijn nochtans gebouwen bij die allerminst bescheiden van omvang zijn of uit een krappe beurs gefinancierd. De verklaring moet op een ander terrein worden gezocht, en wel op dat van de sociale verhoudingen. De bewuste parochiekerken hingen tot op zekere hoogte af van de plaatselijke kapittels en kloosters. Zoals bleek, namen deze instellingen evenmin het omgangskoor over bij de vernieuwing van hun kerken. De reden hiervoor werd al genoemd: de kapittels en de oude stedelijke abdijen waren, hoewel meestal door de bisschop gesticht, lager in rang dan het kathedrale kapittel, iets waarvan men zich terdege bewust was.⁴⁴ Omdat het omgangskoor het status-symbool-bij-uit-



Afb. 12. Maastricht, Sint-Servaas en Sint-Jan, exterieur vanuit het zuidoosten, 1612 (tekening toegeschreven aan R. Cantagallina; Koninklijk Museum voor Schone Kunsten, Brussel)

stek was van een Domkapittel, kon dit niet zonder irritatie te wekken en de hiërarchische verhoudingen en het decorum te schenden, worden overgenomen.⁴⁵ Waar de parochiekerken direct afhankelijk waren van de kapittels, zoals in Keulen en Luik is het daarom allerm minst verwonderlijk dat deze geen 'kathedrale' koorpartijen kregen. In de bisschopsstad Utrecht lag de situatie, zoals wij hiervoor al zagen, anders. Daar was de afstand tot de kapittels groter en had de stedelijke overheid wezenlijk invloed op het bestuur en het beheer van de parochies. Dit heeft echter niet geleid tot de overname van de koorpartij van de Dom in het ontwerp voor een Utrechtse burgerkerk. Omdat dit buiten de stad Utrecht, maar binnen het geestelijke en wereldlijke ambtsgebied van de bisschop wèl gebeurde, ligt het voor de hand te veronderstellen dat de aanwezigheid of zelfs bewust uitgeoefende druk van het machtige Domkapittel de parochiebesturen in de 'hoofdstad' ervan heeft weerhouden hun prestigieuze koor te imiteren.

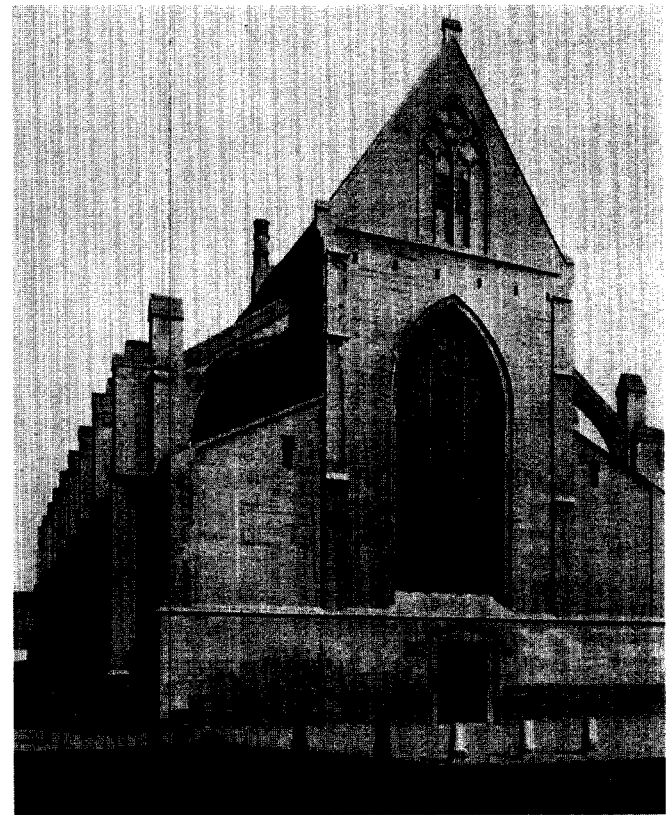
Binnen de grenzen van het betamelijke: leken bouwen aan hun kerken in een bisschopsstad

In plaats daarvan werden in Utrecht de zijbeuken van de Maria Minor of Buurkerk, de Sint-Jacobus en de Sint-Nicolaas even hoog en soms ook nog even breed gemaakt als het middenschip. De basilicale lichtbeuk verdween uit het zicht en er kwamen hoge kerkgevels aan de straat. De priesterkoren van de Buurkerk en de Jacobi kregen twee gelijkwaardige concurrenten: aan elke zijde één. Zo leek het alsof er drie kerken naast elkaar waren gebouwd, een 'verplichte' voor de parochie-geestelijkheid in het midden, en twee die uit de particuliere devotie van de zelfbewuste en welgestelde burgerij waren voortgekomen.⁴⁶ Ook elders staan hallenkerken die de sporen van deze emancipatie dragen, tot de allergrootste behoren die te Edam en te Monnikendam. Al deze verbouwingen vonden plaats tussen het eerste kwart van de vijftiende en het begin van de zestiende eeuw.⁴⁷ Tussen 1370 en 1452

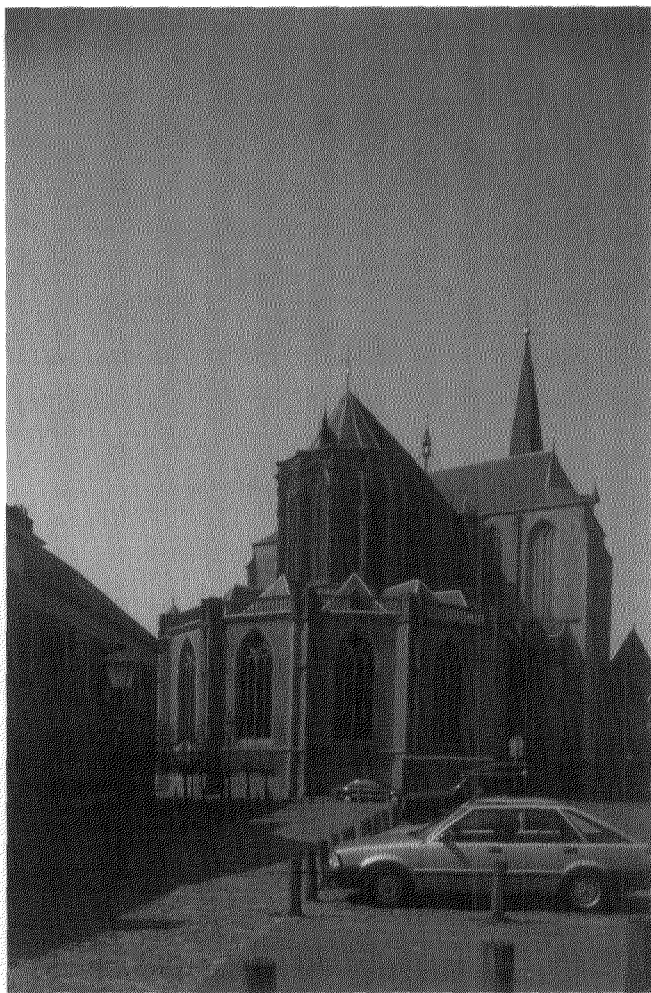
werd de parochiekerk van Sint-Michaël te Zwolle herbouwd in de vorm van een hallenkerk. Hier zijn dus geen sporen van de stapsgewijze uitbouw van een basilica, maar een lang en consequent volgehouden eenheid van vormgeving. Wat hier echter opvalt, is de wisseling in travee-maat ten westen van het transept. Deze wordt aanmerkelijk ondieper en lijkt het verschil tussen de liturgische ruimte aan de oostzijde en de meer profane aan de westzijde te markeren. Een middeleeuwse parochiekerk verenigde, veel meer dan wij doorgaans beseffen, tenslotte beide elementen in zich.⁴⁸

Verstoring van de orde: Burgerkerken met omgangskoren

Vernieuwend was het zeker, en niet alleen voor Kampen, toen de magistraat aldaar in het midden van de veertiende eeuw de opdracht gaf de hoofdkerk van de stad, de Sint-Nicolaas of Bovenkerk, van een nieuw koor met omgang en straalkapellen te voorzien. De stad Kampen in het Oversticht, het territorium van de Utrechtse bisschop aan gene zijde van de Veluwe, maakte destijds haar grootse bloeiperiode door. Dit was de voornaamste reden dat Kampen deze zelfbewuste keuze maakte voor een bisschoppelijk koorconcept, zoals Lübeck dat als eerste stad ongeveer honderd jaar tevoren, bij



Afb. 13. Maastricht, voormalige Franciscanenkerk, westfaçade (naar: *De monumenten van Geschiedenis en Kunst in de provincie Limburg* (noot 40), afb. 154).



Afb. 14. Kampen, Sint-Nicolaas, exterieur vanuit het oosten (foto auteur).

de herbouw van de Mariakerk, had gedaan⁴⁹ (afb. 14). Het omgangskoor zou korte tijd later door andere steden in de Nederlanden worden overgenomen.⁵⁰ Maar de Kampense vroedschap liet het daar niet bij: ongeveer twintig jaar later werden het binnenkoor en de koorlantaarn van de Sint-Nicolaas alweer vervangen, en ditmaal volgens een geheel ander en hoogst 'modern' ontwerp.⁵¹ Door af te zien van luchtbogen nam de koorlantaarn het karakter aan van een eenbeukige kapel, de voornaamste architectonische representatie van het Franse koningschap sedert het midden van de dertiende eeuw.⁵² Het 'archetype' hiervan was de Sainte-Chapelle-du-Palais te Parijs, waar de heiligste relieken van de Christenheid werden bewaard en dat – midden in de Seine gelegen – het beeld van de stad bepaalde voor eenieder die haar vanuit zee naderde.⁵³ De stichter van deze koningskapel, Lodewijk IX de heilige, was lid van de Derde Orde van Sint-Franciscus.

Dit was een van de redenen waarom de Franciscanen als eersten het voornaamste gedeelte van de Sainte-Chapelle, de vorstelijke ruimte op de verdieping, citeerden in hun kloosterkerken. Niet alleen in de bovenkerk te Assisi, waar de stichter van de orde Franciscus begraven ligt, maar ook in de koorpartij van de moederkerk van de Franciscaanse kloosterprovincie die Keulen tot hoofdstad had. De Dominicanen hadden hun moederkerk voor het Heilige Romeinse Rijk ten noorden van de Alpen al eerder in deze stad gebouwd. In de loop van de dertiende eeuw zouden ze het kerktipe van de Franciscanen over nemen, zodat de eerste kerken die door beide kloosterordes in onze gewesten werden gesticht veel gelijkenis vertonen. Met de bouw van deze kerken werd de kapel als koortype bij ons geïntroduceerd. Niet als koorlantaarn, zoals later in Kampen, maar op de begane grond.⁵⁴ Het is tekenend voor de maatschappelijke verhoudingen dat het kenmerk-bij-uitstek van de Franse koningsarchitectuur sedert het midden van de dertiende eeuw, in de steden werd geïntroduceerd door een op de leken gerichte beweging als de orde der Franciscanen.

In het laatste kwart van de veertiende eeuw werd een aantal stedelijke parochiekerken voorzien van omgangskoren. Dat gebeurde aan de Sint-Walburgis te Zutphen rond 1375, aan de Sint-Bavo te Haarlem en aan de Sint-Nicolaas in Amsterdam enige jaren eerder, en aan de Sint-Catharina in dezelfde stad, evenals aan de Leidse Sint-Pieter, rond 1390.

In de vijftiende en de vroege zestiende eeuw werd in de noordelijke en de zuidelijke Nederlanden nog menig koor van een stadskerk in een omgangskoor getransformeerd of als zodanig nieuw gebouwd. Hun bouwheren zochten alsnog aansluiting bij een traditie, die zijn aanvankelijke, emancipatoire betekenis al had verloren.

Waarom de omgangskoren soms wel, en soms niet met straalkapellen werden uitgevoerd, is vooral nog in veel gevallen onduidelijk. Een ander opmerkelijk verschil is dat in aandacht voor de vormgeving, met name van het inwendige. Het binnenkoor van de Sint-Bavo in Haarlem maakt een plompe en onbeholpen indruk in vergelijking met de elegante wandbehandeling van de Catharina in Amsterdam, terwijl het inwendige van de Leidse Sint-Pieter het midden tussen beide houdt. Was dit een kwestie van bekwaamheid van de bouwmeester en de bouwéquipe? Stellig niet. Het zal veeleer een kwestie van geld en ambitie zijn geweest. Een sterke aanwijzing daarvoor is de bouw van het koor van de Pieterskerk. Deze werd gesuperviseerd door de meester van de Kampense bouwloods, Rutger van Keulen. Terwijl hij in Kampen Europese architectuur-geschiedenis schreef, voegde hij in Leiden, bekwaam maar pretentieloos, geprefabriceerde en zelf-ontworpen elementen tezamen in een sobere baksteenwand.

Als wij Pontanus (1611) en Vondel mogen geloven, had de Amsterdamse vroedschap grootse bedoelingen met haar nieuwe parochiekerk: zij moest lijken op de kathedraal van Amiens. Feit is dat een geschilderde 'maquette' uit 1480-'90 en de opmerkelijk rijke vormgeving van het inwendige met omgangskoor en kapellenkrans deze vergelijking ondersteunen.⁵⁵ Waarschijnlijk werd in de Catharinakerk voor het eerst

het zeldzame type bundelpijler toegepast dat het gezamenlijke kenmerk zou worden van de drie grote gotische stadskerken van het opkomende Amsterdam: de Sint-Catharina, de Sint-Nicolaas en de Nieuwezijds Kapel of Heilige Stede.

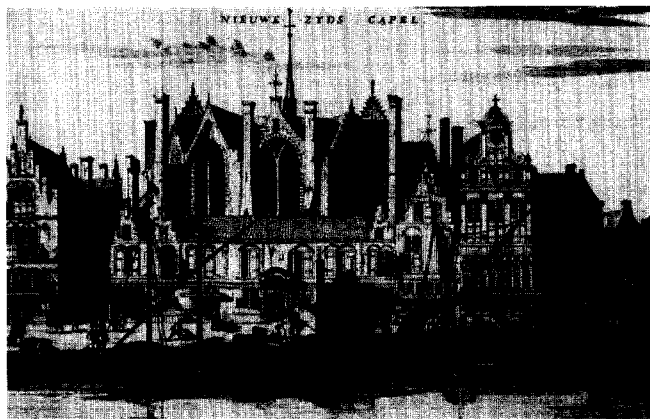
God woont achter alle gevels

Rond veertienhonderd werd de bevolking van Amsterdam geconfronteerd met een nieuw fenomeen: de pas gebouwde kooromgang van de hoofdkerk van de stad, de Oude of Sint-Nicolaaskerk, weerspiegelde de geveltoppen van de burgerhuizen (afb. 15). Het woord uit de apocalyps van Johannes 'In het huis van mijn Vader zijn vele woningen' was zichtbare werkelijkheid geworden. De uitwendige afsluiting van de traveeën van de kooromgang kreeg voor het eerst de vorm die tot nog toe voorbehouden leek aan de sluitwand van het kerk-schip of de transeptarm: een gevel met een groot venster en top. Daardoor kregen de segmenten van de omgang een aanzienlijke mate van visuele zelfstandigheid en speelden zij een grotere rol in het stadsbeeld dan ooit tevoren het geval was geweest. De keuze voor houten gewelven vanwege de plaatselijke bodemgesteldheid maakte het doorvoeren van deze conceptuele vernieuwing relatief eenvoudig.

Het voorbeeld van de Oude kerk werd in de stad zelf, ongeveer een eeuw later, overgenomen in het concept voor de brede kooromgang van de Nieuwezijds Kapel (afb. 16). Niet alleen de afhankelijkheid in kerkrechtelijke zin van de Heilige Stede van de Sint-Nicolaaskerk zal hiertoe aanleiding hebben gegeven, maar ook hun ligging. Beide koren grensden aan een gracht en hadden zowel aan het spiegelende watervlak als aan de open ruimte de grote stedenbouwkundige 'impact' te danken van hun gevelrijke zichtzijde. Deze constellatie bestaat nog steeds in Gouda waar de gevels van het omgangskoor van de Sint-Jan zich sinds het einde van de vijftiende eeuw in het water spiegelen. De toepassing van monumentale gevels bleef echter niet beperkt tot de kooromgang. Ook de afzonderlijke traveeën van de zijbeuken werden er wel van voorzien. In Den Haag zijn zowel de zichtzijde



Afb. 15. Amsterdam, Sint-Nicolaas (Oude Kerk), kooromgang vanuit het oosten (naar: Ozinga (noot 56), afb. 116a).



Afb. 16. Amsterdam, Nieuwezijds Kapel, kooromgang vanuit het oosten, 1663 (kopergravure van Jacob van Meurs).

van de Kloosterkerk als de noordelijke en zuidelijke gevel van de Sint-Jacobskerk rond 1500 volgens dit schema uitgevoerd.⁵⁶ In beide gevallen ontstonden er uiterst monumentale gevelwanden die ter plaatse slechts vergeleken kunnen worden met de koorsluiting van de gesloopte paleiskapel van Maria-ten-Hove en de gevel van de paleisaula van Floris V, de zogenaamde Ridderzaal.⁵⁷ De overeenkomst met paleisarchitectuur is allerminst toevallig. Een hoogopgaande topgevel geflankeerd door traptorens was eeuwenlang een architectonische 'afkorting' voor de hemelse stad. Vorsten als de Hollandse graaf Floris V bedienden zich daarvan, maar ook zelfstandig en machtig geworden steden zoals de 'koningin van de Hanze' Lübeck. Deze stad bezit een oud en welsprekend voorbeeld: de zichtzijde van het Heilig-Geist-Hospital met de bouw waarvan vóór 1287 een begin werd gemaakt.⁵⁸ In steden als Stralsund en Tangermünde werden raadhuisfronten gerealiseerd die bestaan uit een ritmische afwisseling van topgevels en ranke torens. Deze prachtfaçades zijn gedeeltelijk loos en geven zicht op de hemel die zij symbolisch verbeelden.⁵⁹ Was immers niet elke stad een voor-afbeelding van het hemelse Jerusalem? Was niet elk raadhuis de zetel van het 'goede bestuur' dat de komst van Gods rijk moest voorbereiden?⁶⁰

De particuliere burgers namen het gevelschema over, zij het in enigszins gereduceerde vorm. De topgevel, geflankeerd door arkeltorens, verscheen in onze steden.⁶¹ Andere rijke burgerhuizen kregen een gevel waarvan het schema was ontleend aan dat van de laatmiddeleeuwse transeptfaçades van de grote stedelijke kerken. Drie sterke voorbeelden uit vele: het huis Groenewoude aan de Utrechtse Oude Gracht, het huis 't Sestigh' aan de Naamse straat te Leuven en het huis 'Zum Granen' dat aan de Alter Markt in Keulen stond. Aaneengesloten gevelreeksen, die meestal eenvoudiger van karakter waren, vormden vanaf de late Middeleeuwen de wanden van de straten en grachten van de welvende steden in de Nederlanden. De introductie van gevelreeksen aan kerken in een stedelijke omgeving kan men als het spiegelbeeld be-

schouwen van de receptie van kerkelijke elementen in de burgerarchitectuur. Beide deden de grenzen tussen het 'geestelijke' en het 'wereldlijke' domein verder vervagen. Dat de metafoer van het burgerhuis voor de Hemelse stad al wijd en zijd verbreid moet zijn geweest in het laat-middeleeuwse Europa blijkt uit de wijze waarop de hemel is voorgesteld op een tympan van omstreeks 1450 in de Dom van Würzburg. Hier zijn het geen citaten uit de vesting-, kerk- en paleisarchitectuur, met behulp waarvan de hemelse stad gewoonlijk wordt aangeduid, maar is het een burgerhuis met trapgevel dat de eeuwige woonplaats van God en zijn uitverkorenen moet verbeelden. Onder de gelukkigen bevindt zich dan ook de prominente, want door geen andere afgedekte gestalte van een zelfbewuste burger.⁶²

Nieuwe torens uit het zuiden

In het Noordbrabants Museum te Den Bosch kan men op een altaarstuk dat de Kruisiging voorstelt en dat aan een navolger van Pieter Breughel de Oude (ca. 1525 - 1569) wordt toegeschreven, een interessante afbeelding vinden van de Onze-Lieve-Vrouwekerk van Antwerpen.⁶³ Opvallend hieraan is de reusachtige vieringtoren die de noordelijke toren van de huidige kathedraal, die 123 m. hoog is, met ongeveer veertig meter overtreft! De zware, achthoekige aanzet uit het einde van de vijftiende eeuw, die nog steeds het inwendige van de viering in de hoogte afsluit, bewijst dat men werkelijk van plan was een dergelijke bekroning op te richten. In 1535 kwam echter de huidige, uiterst bescheiden lantaarn tot stand.⁶⁴ In een andere kwartier-hoofdstad van het hertogdom Brabant, 's-Hertogenbosch, was even eerder een zeer imposante toren geplaatst op de viering van de hoofdparochiale kerk van Sint-Jan. Dat men ervan af zag de oude, nogal onaanzienlijke westtoren te verhogen en de vieringtoren tot de blikvanger van de stad uitbouwde, wijst erop dat men bewust wedijverde met de zusterstad aan de Schelde. De toren verbrandde echter al in 1584 en werd vervangen door het huidige lage koepeldak.⁶⁵

De bouw van vieringtorens op stadskerken was aan het begin van de zestiende eeuw niets nieuws. De hoogte echter die in Antwerpen was gepland en die in Den Bosch werd gerealiseerd, gaf het verschijnsel een plaats en een dimensie die het nooit tevoren had bezeten. Het stedelijke landschap in de Nederlanden was weer met een nieuwe uiting van burger trots verrijkt. Bijna was het in Haarlem anno 1500 ook zover gekomen, als de daartoe zeer versterkte viering van de grote Sint-Bavo de prestigieuze constructie van de Antwerpse bouwmeester Anthonis Keldermans tenminste had kunnen dragen. Omdat het met een stenen toren niet lukte, werd er een in hout ontworpen die nog tijdens de bouw aanzienlijk werd verhoogd, zó graag wilde men een teken stellen.⁶⁶ In Hulst werd reeds in het midden van de veertiende eeuw een stenen vieringtoren gezet op de kerk van Sint-Willibrord die sindsdien vele gedaanteverwisselingen heeft ondergaan.⁶⁷ Hier in het graafschap Vlaanderen en in het bisdom Doornik betekende de bouw van een dergelijke toren echter geen ver-

nieuwing maar de continuering van een oude traditie. Deze had zijn wortels in het bouwconcept van de grote Karolingische rijksabdijen. De vieringtorens, die hier voor het eerst optreden, werden vervolgens overgenomen in de kerkelijke architectuur van verschillende heersers in het noordwestelijke deel van het huidige Frankrijk en in Vlaanderen. In dit laatste vorstendom worden zij op prominente wijze toegepast vanaf het begin van de twaalfde eeuw. De abdijkerken van Sint-Baafs en Sint-Pieters te Gent vormden twee vroege en prominente voorbeelden. De vieringtoren gaat vervolgens als kenmerk over op de dochterkerken van deze abdijen in de stad: Sint-Jan, Sint-Nicolaas en Sint-Jacob. Ook als deze kerken in gotische trant worden verbouwd, blijft de vieringtoren als element behouden.⁶⁸

Met hun uiterlijk gebeurt echter iets interessants: zij krijgen als regel een vijf-delige bekroning bestaande uit een hoger, centraal gedeelte met vier lagere, omringende elementen. Dit motief, dat was ontleend aan de kathedraal en de stadskerken van de kerkelijke hoofdstad van Vlaanderen, Doornik, vindt vervolgens ingang in de torenbouw van de aangrenzende noordelijke gewesten, met name in Zeeland en Holland. De torens van de beide parochiekerken van Delft, de Oude of Sint-Hyppolitus en de Nieuwe of Sint-Ursulakerk vertonen, hoe veel zij verder ook van elkaar mogen verschillen, beide deze kenmerken. De toren van de Hippolytus is een gesloten bakstenen kolos van rond 1325 die ter hoogte van de vijfdelige bekroning veelhoekig wordt. De toren van de Ursula gaat al ter halve hoogte over op een achthoekig grondplan. Hier begint sedert 1412 de derde geleiding, die tevens de aanzetten van de vier forse flankerende fialen omvat. De bovenste geleiding van de rijk versierde toren van de Onze-Lieve-Vrouwekerk van Breda kreeg tegen 1500 slechts vier kleine, ranke hoekfialen die door luchtbogen met het centrale achtkant zijn verbonden. Hoewel de torens alle drie onmiskenbaar tot een andere bouwtraditie behoren, hebben ze de verwijzing naar de steden van Vlaanderen in hun meest markante want hoogste geleiding gemeen.⁶⁹

Betrekkelijke tekens van vernieuwing

'Vooruitgang' en 'stilstand', 'behoud' en 'vernieuwing' zijn zeer betrekkelijke begrippen, ook in de geschiedenis van de architectuur. Het bereiken van een maatschappelijke machtspositie gaat altijd vergezeld van de vraag naar een adequate materiële expressie daarvan. Als het daarbij om nieuwe groeperingen gaat, ligt het antwoord op die vraag niet direct voor de hand, zij het dat de 'parvenu' zich altijd met de attributen van de 'arrivé' zal willen tooien.⁷⁰ Welke groep van gevestigde machthebbers deze laatste dan is en welke 'attributen' uit diens entourage worden gekozen, wordt steeds in hoge mate bepaald door de omstandigheden. Tot die 'attributen' behoren het architectonische concept en de stijl waarin dit wordt uitgevoerd. Soms zijn beide onlosmakelijk met elkaar verbonden, zoals bij de Franse koningskerken, die wij gewoonlijk gotische kathedralen noemen. Meestal staan zij los van el-

kaar, zoals bij de (gedeeltelijke) herbouw in gotische trant van een aantal kapittelkerken in Keulen, Luik en Utrecht, waarvan hiervoor sprake was. Het concept van het gebouw of bouwdeel wordt gehandhaafd, terwijl de vormtaal 'modern' is. Houdt men ook aan de oude vormtaal vast, dan gaat het om méér dan een zeker gevoel voor traditie. Dit nadrukkelijk archaische bouwen suggereert een hoge ouderdom en een vaste plaats in een oude structuur. Hiervan werden uiteenlopende voorbeelden gegeven: het bouwgedrag van de Keulse kapittels in de eerste helft van de twaalfde eeuw en het uiterlijk van de toren van menige stads- of dorpskerk in de late Middeleeuwen. In beide gevallen hebben wij van doen met een uiting van het verlangen naar onbeweeglijkheid. Waar het de Keulse kapittels betreft uit angst voor verlies van eerbiedwaardige posities aan de top van het aartsbisdom. Waar het de parochiekerken en kapellen betreft door het ontbreken van 'ongepaste' ambitie. Het verschil tussen beide blijkt, zoals altijd, uit de bouwconcepten die werden gebruikt.

Dit archaïsme is de meest radicale expressie van hiërarchische verhoudingen. Het is in vele gevallen de afspiegeling van maatschappelijke structuren die onder toenemende druk staan.

Het tegendeel is de introductie van nieuwe architectonische concepten en bouwwijzen. Eén van de meest indrukwekkende voorbeelden is de receptie van de Franse 'koningsgotiek' door het Keulse Domkapittel. Dit was geen doorbreking, maar veeleer de accentuering van hiërarchische structuren. Het Keulse Domkapittel kon zich immers gelegitimeerd voelen tot het gebruik van koningsarchitectuur omdat in haar domkerk het gebeente rustte van de heilige Drie Koningen; bovendien had de Keulse aartsbisschop het recht de koningen van het Heilige Roomse Rijk te kronen.⁷¹ De herbouw van de moederkathedraal in Frans-koninklijke vormen had weer tot gevolg dat in de hoofdsteden van de suffragane bisdommen van Keulen, Luik en Utrecht, de katedralen eveneens volgens het Franse type werden verbouwd. Dit confronteerde ook daar de overige bisschoppelijke kapittels nadrukkelijk met hun tweede-rangs positie.

Het was een affront voor de kathedrale kapittels toen stedelijke overheden de kathedrale architectuur adopteerden voor hun parochiekerken. Hiermee onderstreepten zij hun 'onafhankelijke' positie. De stedelijke gemeenschap was van oudsher een 'Fremdkörper' in een op grondbezit, persoonlijke onvrijheid en door God gegeven hiërarchische verhoudingen gebaseerde samenleving. De stad paste daar niet in, kon daar ook niet in passen, en was daarom gedwongen haar eigen 'decorum', ook inzake architectuur, te ontwikkelen. De bedelordes verkeerden in een vergelijkbare positie. Hun kloosters werden zelden door adellijke heren gesticht die er hun familieleden – dood of levend – in onder brachten zoals zij in hun 'eigen' abdijen, priorijen en kapittelkerken deden. Ook hier stond niet vast wat 'gepast' en 'ongepast' bouwen was, omdat de nieuwe ordes niet in de traditionele hiërarchische verhoudingen pasten. Elke keuze was dus per definitie 'onge-

past'. Ook die voor de Franse koningskapel als koor-model. De persoonlijke stellingname van de 'uitvinder' ervan, de heilige koning Lodewijk IX, bracht uitkomst. Zijn inzet voor de Franciscaanse idealen legitimeerde hun architectonische concept.

Door toenemende macht en rijkdom ertoe in staat gesteld, eigent de stedelijke burgerij zich langzamerhand alle belangrijke architectonische statussymbolen toe van de gevestigde orde, zowel de wereldlijke als de geestelijke. Omdat beide, nauw met elkaar verweven gezagsstructuren, in de loop der eeuwen vast waren verankerd in een theocentrisch wereldbeeld, is elk stedelijk gebruik van hun uitdrukkingsvormen, dus ook van hun architectuur, onvermijdelijk een 'misbruik', want een profanisatie daarvan.

In het voorafgaande werden twee heel duidelijke voorbeelden aangestipt van een dergelijke 'verburgelijking'. De toepassing van de seigneurale toren aan parochiekerken en andere stedelijke gebouwen, en de bouw van broederschapskoren en raadskapellen.

Zolang torens nog het attribuut waren van bouwheren die door God gegeven gezag uitoefenden over de grond en zijn bewoners, waren deze voorzien van hooggelegen kapellen waarin de heer werd opgenomen in de hemelse orde. Zodra de stad zich ervan gaat bedienen, verdwijnen deze heiligdommen van een 'feodale' samenleving. Zo wordt ook de clerus beroofd van haar exclusieve rechten op het hoogkoor van het kerkgebouw. Terwijl de leek, als hij geen grondheer is, al eeuwen door muren en hekken buiten het koor wordt gesloten, bouwen zelfbewuste burgers als leden van vrome broederschappen hun eigen koren, naast die van de geestelijkheid, tenminste even groot en even rijk, en zingen daar de eigen leken-getijden. Ook de stedelijke raad bouwt grote koren aan de eigen kerken, verricht daar rechtshandelingen onder het wakend oog van God en zijn heiligen, of smeekt daar hun zegen af over werk en stad.

Ofschoon de stedelingen de attributen van de oude orde profaniseren, werken zij intussen minstens even hard aan de heiliging van het stedelijk bestaan.

Zij doen dat onder andere door hun stad voor te stellen als een voor-afbeelding van het hemelse Jerusalem, en door het stedelijke landschap van gevels en torens te integreren in de architectuur van kerken, afbeeldingen van de Hemelse Stad-bij-uitstek. De gevel-koren van de Sint-Jan in Gouda en de Sint-Nicolaas of Oude Kerk te Amsterdam zijn daarvan nog steeds uitstekende voorbeelden.

Het samenleven van vrije burgers werd, zeker aanvanke-lijk, als een inbreuk ervaren op de goddelijke wereldorde. Dit kon echter weer gelegitimeerd worden als een deel van het christelijke gemenebest door zelf-ontwikkelde beelden en symbolen, die voor een belangrijk deel in de stedelijke kerkelijke architectuur zijn geïntegreerd.⁷²

Noten

- 1 Bij de sloop van de Oranjekapel te Utrecht (Amsterdamsestraatweg 441a) werd de toren gespaard als gevolg van een actie van de buurtbewoners. Als motief werd het beeldbepalende element voor dat deel van de Amsterdamsestraatweg aangedragen. Om dezelfde reden ont kwam de toren van de H. Hartkerk in Breda aan de sloophamer. Gespaarde torens kunnen een nieuwe functie krijgen. Zo werd de Onze Lieve Vrouwetoren in Zwolle (1460-1540) in de 19de eeuw als watertoren gebruikt (H. Janse, *Torens. Hoogtepunten in de Lage Landen*, Amsterdam 1977, no. 55). In Utrecht werd de watertoren aan de Amsterdamsestraatweg 380 gekocht door een particulier, die aan de Lauwerhof 19 huisvest momenteel het waterleidingmuseum (B. van Santen, *Architectuur en stedebouw in de gemeente Utrecht 1850-1940*, Zwolle 1990, p. 115, afb. op pp. 115, 116). Beroemde beeldbepalende torens zijn bijvoorbeeld de Eiffeltoren en de Funkturm op de Alexanderplatz in Berlijn. Mutatis mutandis geldt hetzelfde voor wolkenkrabbers: zie T.A.P. van Leeuwen, *The Skyward Trend of Thought. Five Essays on the Metaphysics of the American Skyscraper*, The Hague 1986.
- 2 "Lange Jan" wordt bijvoorbeeld de abdijtoren in Middelburg en de Onze Lieve Vrouwetoren in Amersfoort genoemd; de naam "Scheve Jan" voor de Oudekerkstoren te Delft spreekt voor zich; de Montelbaanstoren in Amsterdam kreeg door zijn onbetrouwbare slagwerk de bijnaam "Malle Jaap"; de Onze Lieve Vrouwetoren in Zwolle heet in de volksmond de "Peperbus" dankzij zijn eenvoudige koepel. Zie: Janse 1977 (noot 1), no. 9, 10, 15, 45, 55.
- 3 A.J.J. Mekking, 'Het "Eedsreliëf" in de Onze Lieve Vrouwe kerk te Maastricht. Een iconografische studie' (pp. 109-155), in: *Publications de la Société Historique et Archéologique dans le Limbourg*, Jrg. 109 (1973), pp. 121, 123. Voorbeelden: het "Brautportal" in de Obere Pfarrkirche zu Unserer Lieben Fraue in Bamberg (R. Suckale, 'Statuen und Bilder für Bischöfe und Bürger 1300-1500' (pp. 88-109), in: R. Suckale e.a. (red.) *Bamberg. Ein Führer zur Kunstgeschichte der Stadt für Bamberger und Zugereiste*, Bamberg, 1993, pp. 95-96), het westportaal van de kerk in Felsőörs (D. Dercsényi, *Romanesque Architecture in Hungary*, Budapest 1975, p. 18, afb. 105-106) en het westportaal van de kathedraal van Freiburg i.Br. (G. Münzel, *Der Skulpturenzyklus in der Vorhalle des Freiburger Münsters*, Freiburg 1978, passim, afb. op p. 236). Maria's verloving met Jozef wordt door de Meester van Flémalle in een kerkportaal voorgesteld (J. de Jongh, *Architectuur bij de Nederlandsche schilders vóór de hervorming*, Amsterdam, Mechelen 1934, pp. 165-166, afb. 153). In dezelfde entourage plaatst Hubert van Eyck de Annunciatie, Maria's huwelijk met God (C.D. Cuttler, *Northern Painting. From Pucelle to Bruegel/Fourteenth, Fifteenth and Sixteenth Centuries*, New York, Chicago, enz. 1968, p. 89, afb. 105).
- 4 E.H. ter Kuile, *De Nederlandsche monumenten van geschiedenis en kunst. Geïllustreerde beschrijving 4. De provincie Overijsel. Eerste stuk: Twente*, Arnhem 1934, pp. 51-52; D. Callebaut, 'De Sint-Laurentiuskerk van Ename (stad Oudenaarde, prov. Oost-Vlaanderen): een vroeg-11de-eeuws symbool van *stabilitas regni et fidelitas imperatoris*' (pp. 435-470), in: *Archeologie in Vlaanderen*, Jrg. 2 (1992), pp. 456-457. Andere voorbeelden: Amerongen; Enschede; Gurk; Hochelten; Houten; Maastricht, Sint-Servaas; Naarden (W.J. Berghuis, *Langs de oude Zuidhollandse kerken. Kuststrook en Rijnland*, Baarn 1972, p. 139); Utrecht, bisschopsloge in de Domtoren (A.J.J. Mekking, *Het spel met toren en kapel. Bouwen pro en contra Bourgondië van Groningen tot Maastricht* (Clavis Kleine Kunsthistorische Monografieën, dl. 12), Zutphen 1992, p. 7). Zie voor het verschijnsel van de kapel op de verdieping: H. Hofrichter (red.), *Burg- und Schloßkapellen. Kolloquium des Wissenschaftlichen Beirats der Deutschen Burgenvereinigung*, Stuttgart, 1995.
- 5 A.J.J. Mekking, 'De zogenaamde Bernold-kerken in het sticht Utrecht. Herkomst en betekenis van hun architectuur' (pp. 103-151, 263-264), in: R.E.V. Stuij & C. Vellekoop (red.), *Utrecht tussen kerk en staat. Utrechtse bijdragen tot de mediëvistiek*, dl. 10, Hilversum 1991, pp. 118-133.
- 6 G.W.C. van Wezel, 'De bouwgeschiedenis van de St.-Janskerk te Utrecht tot 1700' (pp. 105-158), in: *Restauratie vijf hervormde kerken in de binnenstad van Utrecht. Jaarverslag 1979, 1980, 1981*, nr. 6, Utrecht 1983, p. 128. Van Wezel (1983, p. 117) verwijst naar H.E. Kubach & A. Verbeek, *Romanische Baukunst an Rhein und Maas. Katalog der vorromanischen und romanischen Denkmäler*, Bd. 2. L.-Z. Berlin 1976, pp. 1161-1162, die de tweede westbouw in de tweede helft van de 11de eeuw dateren. Het enige materiële aanknopingspunt waarop een datering gebaseerd zou kunnen worden, is een zeventiende-eeuwse tekening van de zuidelijke toren van deze koorpartij. Hoewel de gelijkenis met de torens van de overige Bernoldkerken, voor zover bekend, groot moet zijn geweest, volgt de bovenste geleiding een ander voorbeeld (zie noot 5). De spaarnis met boogfries die dit paar westtorens van de Sint-Jan sierde, kwam verder voor aan de westpartij van Sint-Marie en aan de Nicolaikerk. Omdat de eerste ouder en goed dateerbaar is, vormt deze een interessant punt van vergelijking. Het plan voor de herbouw van de keizerlijke Mariakerk moet voor de dood van keizer Hendrik V in 1125 vast hebben gestaan. Omdat het hier de introductie van een, in onze streken nog volmaakt onbekend, noord-Italiaans kerkconcept betrof, ligt het voor de hand te veronderstellen dat het nieuwe westkruis van Sint-Jan na die datum werd geconcepieerd. De bouw van een nieuwe westpartij zal dan hebben samengehangen met de ommanteling van de schipzuilen teneinde deze de vorm van pijlers te geven. Dit gebeurde omdat men blijkbaar van plan was het schip in steen te overwelden. Daarop wijst de vondst van een voetplaat aan de schipzijde van een pijler die een gewelddienst in de vorm van een driekwartzuil had moeten dragen. Alles wijst erop dat men de formatie van vierkante gewelvvakken, volgens het gebonden stelsel, in zin had. Deze werden, kort na de bouw van de Mariakerk, in de Nicolaikerk aangebracht. Kort samengevat lijkt de drastische verbouwing van de Janskerk in het tweede kwart van de twaalfde eeuw te moeten worden gedateerd (Zie verder: A.J.J. Mekking, 'Twee Keizers, twee kerken. De kapittelkerk van Maria Maior te Utrecht. Aspecten van de bouwgeschiedenis en de betekenis van het architectonische concept [in voorbereiding]).
- 7 E.H.P. Cordfunke, *Opgravingen in Egmond. De abdij van Egmond in historisch-archeologisch perspectief*, Zutphen 1984, p. 78; E.H.P. Cordfunke, *Gravin Petronella van Holland ca. 1082-1144. Holland in het begin van de 12e eeuw*, Zutphen 1990, p. 65.
- 8 Dorpskerken in het graafschap Holland (het huidige Zuid-Holland):
- Bodegraven: begin 15de eeuw (Berghuis 1972 (noot 4), p. 18, afb. op p. 19).
 - Hendrik-Ido-Ambacht: 14de eeuw (W.J. Berghuis, *Langs de oude Zuidhollandse kerken. Waarden en eilanden*, Baarn 1973, p. 137, afb. op p. 153).
 - Leiden, De Waard (Sint-Pancras/Hooglandse Kerk): midden 14de eeuw (Berghuis 1972, pp. 10-11, afb. op p. 28).
 - Mijnsheerenland: midden 15de eeuw (Berghuis 1973, pp. 133-134, afb. op p. 148).
 - Katwijk a/d Rijn: toren uit 1378 (Berghuis 1972, pp. 46-47, afb. op p. 66).
 - Naaldwijk: bovenste torengeliding ca. 1500? (Berghuis 1972, pp. 138-140, afb. op p. 152).
 - Noordwijk, kerk van Sint-Jeroen: midden 15de eeuw (E.H. ter Kuile, *De Nederlandsche monumenten van geschiedenis en kunst. Geïllustreerde beschrijving, dl. 7. De provincie Zuidholland. Eerste stuk: Leiden en westelijk Rijnland*, 's-Gravenhage 1944, pp. 160-161, pl. CXLVII, 370).
 - Noordwijkerhout: begin 16de eeuw (Berghuis 1972, p. 57, afb. op pp. 76-77).
 - Rijswijk: geen eenduidig Lombardisch spaarveld (Berghuis 1972,

- afb. op p. 114).
- Voorburg: geen echt 'Lombardisch' veld, maar wel gepaarde boogfriesjes (Berghuis 1972, afb. op p. 113).
 - Voorhout: Lombardisch fries, maar onder de bovenste geleding (Berghuis 1972, afb. op p. 70).
 - 't Woud: een zeer algemeen voorkomend overkragend rondboogfries als daklijst (Berghuis 1972, afb. 150).
 - Zwammerdam: 1450-1550 (Berghuis 1972, pp. 17-18, afb. 37).
- Dorpskerken in Noord-Holland:
- Nieuwe-Niedorp: 15de eeuw (Vink-Sluis 1976, 62, afb. op p. 56).
 - Hippolytushoef, Sint-Hippolytuskkerk: het bovenste 'Lombardische' spaarveld is een gevolg van een verhoging van de toren in de 15de eeuw (M. Vink-Sluis, *Langs de oude Noordhollandse kerken. Waterland / West-Friesland / Texel*, Baarn 1976, p. 131, afb. op p. 139).
- Dorpskerk in Utrecht:
- Linschoten: bovenste geleding in 1877 afgebroken, 15de-eeuwse 'Lombardisch' geleding eronder als archaisch aangemerkt (M.A. Prins-Schimmel, *Langs de oude Utrechtse kerken*, Baarn 1975, p. 76 met afb.).
- Dorpskerken in Brabant:
- Hoogeloon: 15de eeuw, misschien in 1435 gereed toen de tiendklok werd gegoten (W. van Leeuwen, *Langs de oude Brabantse kerken. Oostelijk Brabant*, Baarn 1974, p. 40, afb. op p. 56).
 - Luykgestel: 15de eeuw (Van Leeuwen 1974, p. 37, afb. op p. 49).
- Dorpskerken in Gelderland:
- Rheden: E.H. ter Kuile, *De torens van Nederland*, Amsterdam 1941, afb. 6.
 - Voorst.
- Dorpskerk in Overijssel:
- Wesepe: 14de-eeuw (E. Elzenga, *Langs de oude Overijsselse kerken*, Baarn 1972, afb. op p. 101).
- Dorpskerk in Drente:
- Zuid-Laren: ca. 1300 (R. Steensma, *Langs de oude Drentse kerken*, Baarn 1977, pp. 41-42, afb. op p. 49).
- 9 A. van Deijk, *Middeleeuwse kerken in Utrecht* (Clavis Kunsthistorische Monografieën, dl. V), Zutphen 1988, pp. 46-47, afb. 63.
 - 10 A.J.J. Mekking, *De Dom van bisschop Adalbold II te Utrecht. De architectuur en de rol van een elfde-eeuwse bouwheer* (Clavis Kleine Kunsthistorische Monografieën, dl. 15), Zutphen 1997, pp. 43-45: Het zegel van de provisorsen van de Dom. Het zegel toont de toren in het midden van de westpartij en de Sint-Maartenstoren aan de noordzijde van het poortgebouw. De bovenste twee geledingen van beide zijn op het zegel van zuilenreeksen voorzien.
 - 11 H.W.E. Luyten, *Het Regulierenklooster Maria en de Twaalf apostelen te Utrecht* (Doctoraalscriptie; typescript Bibliotheek Letteren Rijksuniversiteit Utrecht), Utrecht 1986, pp. 3-5, 39; zie voor een afbeelding door Jan de Beijer: H. Romers, *Achttiende-eeuwse gezichten van steden, dorpen en huizen maar het leven getekend door J. de Beijer*, dl. 3. *Stad Utrecht*, Alphen aan den Rijn 1987, afb. 685.
 - 12 T. Haakma Wagenaar, 'Geschiedenis van de bouw en restauratie van de Jacobikerk' (pp. 44-64), in: *Restauratie vijf hervormde kerken in de binnenstad van Utrecht. Jaarverslag 1975, 1976, nr. 4*, Utrecht 1977, pp. 48-51.
 - 13 A.J.J. Mekking, 'Pro Turri Trajectensi. De positieve symboliek van de Domtoren in de stad Utrecht en op de 'Aanbedding van het Lam Gods' van de gebroeders Van Eyck' (pp. 129-151), in: J.B. Bedeaux (red.), *Annus quadriga mundi. Opstellen over middeleeuwse kunst opgedragen aan prof. dr. Anna C. Esmeijer*, (Clavis Kunsthistorische Monografieën, dl. VIII), Zutphen 1989, pp. 132, 138.
 - 14 T. Haakma Wagenaar, 'De bouwgeschiedenis van de Buurkerk' (pp. 146-183), in: *Restauratie vijf hervormde kerken in de binnenstad van Utrecht. Jaarverslag 1982, 1983, 1984, nr. 7*, Utrecht 1986, pp. 157-158, 167. Zie voor de positie van de kerkmeesters en de door het stadsbestuur benoemde leden, en het parochiekerkfabriek: W.H. Vroom, *De financiering van de kathedraalbouw in de middeleeuwen, in het bijzonder van de dom van Utrecht*, Maarssen 1981, p. 49. Het kerkbestuur was samengesteld uit twee burgemeesters en twee oudste leden van de raad (Vroom 1981, p. 345). Van de oorspronkelijke (?) toren van de oudste parochiekerk van de stad, de 'Buurkerk' of Maria Minor, is niet meer bekend dan het fundament. Bij de bouw hiervan werd uitgegaan van de oriëntatie van de Salvator en de H. Kruiskapel. Bij de herbouw aan het einde van de dertiende eeuw, werd de as van de 'nieuwe' Sint Maartenskathedraal als uitgangspunt genomen. Dit betekent dat de oudst bekende Buurtoren tot een kerk behoort die vóór de stichting van de Sint Maartensdom, dus van vóór het derde kwart van de tiende eeuw dateert. Zie: Haakma Wagenaar 1986, p. 151.
 - 15 Mekking 1989 (noot 13), p. 132; Mekking 1992 (noot 4), pp. 4-21.
 - 16 L. Helten, 'Het koor van de gotische Dom te Utrecht' (pp. 109-124), in: *Utrecht. Kruispunt van de middeleeuwse kerk. Voordrachten gehouden tijdens het congres ter gelegenheid van tien jaar Mediëvistiek Faculteit der Letteren Rijksuniversiteit te Utrecht. 25 tot en met 27 augustus 1988*, (Clavis Kunsthistorische Monografieën, dl. VII), Zutphen 1988, p. 120.
 - 17 B. van den Hoven van Genderen, *Het Kapittel-generaal en de Staten van het Nedersticht in de 15e eeuw*, (Stichtse Historische Reeks, dl. 13) Zutphen 1987, pp. 21-26.
 - 18 K. Schmidt, 'Kröning' (kk. 1547-1549), in: *Lexikon des Mittelalters*, dl. V, München, Zürich 1991; A. Wolff, *Der Kölner Dom* (Grosse Bauten Europas, dl. 6), Stuttgart 1974, p. 10.
 - 19 W. Gross, & F. Kobler, 'Deutsche Architektur' (pp. 174-216), in: O. von Simson (red.), *Das Mittelalter II. Das hohe Mittelalter* (Propyläen Kunstgeschichte, dl. VI), Berlin 1984, pp. 177-178; R. Müller, 'Vaterunser in Stein - die Kirche St. Aposteln' (pp. 8-15), in: *Colonia romanica. Jahrbuch des Fördervereins Romanische Kirchen Köln*, Jrg. 2 (1987), pp. 10-11.
 - 20 A.J.J. Mekking, *De Sint-Servaaskerk te Maastricht. Bijdragen tot de kennis van de symboliek en de geschiedenis van de bouwdelen en de bouwsculptuur tot ca. 1200* (Clavis Kunsthistorische Monografieën, dl. II), Zutphen 1986, p. 316.
 - 21 H.M. Haverkate & C.J. van der Peet, *Een kerk van papier. De geschiedenis van de voormalige Mariakerk te Utrecht* (Clavis Kleine Kunsthistorische Monografieën, dl. 2) Zutphen 1985, pp. 40, 80-82.
 - 22 Van Wezel 1983 (noot 6), pp. 133-135; Van Deijk 1988 (noot 9), pp. 18-19.
 - 23 A.G. Schulte, *De Grote of Eusebiuskerk in Arnhem. Ijkpunt van de stad*, Utrecht 1995, pp. 57-63, 79-81.
 - 24 D.J. de Vries, 'De bouwgeschiedenis van de Lebuinus tussen circa 1450 en de reformatie' (pp. 71-101), in: A.J.J. Mekking (red.), *De Grote of Lebuinuskerk te Deventer. De 'Dom' van het Oversticht veelzijdig bekeken* (Clavis Kunsthistorische Monografieën, dl. XI) Zutphen 1992, pp. 82-88; D.J. de Vries, *Bouwen in de late Middeleeuwen. Stedelijke architectuur in het voormalige Over- en Nedersticht*, Utrecht 1994, pp. 346-348.
 - 25 Mekking 1973 (noot 3), pp. 123-126, afb. op p. 122; L. van Langendonck, 'Het Verhaal van de Bouw' (pp. 106-123), in: W. Aerts (red.), *De Onze-Lieve-Vrouwekathedraal van Antwerpen*, Antwerpen 1993, p. 112; J. van Nieuwenhuizen, 'De periode 1124-1559' (pp. 24-38), in: W. Aerts (red.), *De Onze-Lieve-Vrouwekathedraal van Antwerpen*, Antwerpen 1993, pp. 31-32.
 - 26 E.H. ter Kuile, *De Nederlandse monumenten van geschiedenis en kunst. Geïllustreerde beschrijving, dl. 4. De provincie Overijssel. Tweede stuk: Zuid-Salland, 's-Gravenhage 1964*, pp. 61-63; A. Henze e.a., *Rheinlande und Westfalen. Baudenkmäler* (Reclams Kunstführer, Deutschland, Bd. III), Stuttgart 1969, p. 125; K. Hengst, *Westfälisches Klosterbuch. Lexikon der vor 1815 errichteten Stifte und Klöster von ihrer Gründung bis zur aufhebung*, Bd. II (Veröffentlichungen der Historischen Kommission für Westfalen XLIV), Münster i.W. 1994, pp. 384-389, i.h. b. 386. De westgevel van Capenberg

- leek waarschijnlijk op de zware, gesloten westbouw met twee zijtorens van de kerk van het eerste praemonstratenzerklooster dat door Norbert van Gennep binnen de grenzen van het huidige Duitsland werd gesticht, namelijk te Steinfeld zie: Henze 1969, pp. 681-682 en afb. t.o.p. 688.
- 27 J.J.M. Timmers, *De kunst van het Maasland, dl. 2. De Gotiek en de Renaissance*, Assen 1980, pp. 20-44; *Le patrimoine monumental de la Belgique, vol. 3. Province de Liège. Arrondissement de Liège. Ville de Liège*, Liège 1974, pp. 221-227.
- 28 J. Philippe, *La cathédrale Saint-Lambert de Liège. Gloire de l'occident et de l'art mosan*, Liège 1979, p. 113.
- 29 Philippe 1979 (noot 28), p. 121; A.F.W. Bosman, *De Onze Lieve Vrouwekerk te Maastricht. Bouwgeschiedenis en historische betekenis van de oostpartij* (Clavis Kunsthistorische Monografieën, dl. IX), Zutphen 1990, pp. 143-149.
- 30 L. Arntz, & H. Neu & H. Vogts, *Die Kunstdenkmäler der Stadt Köln. Ergänzungsband: Die ehemaligen Kirchen, Klöster, Hospitäler und Schulbauten der Stadt Köln* (Die Kunstdenkmäler der Rheinprovinz, Bd. 7, III), Düsseldorf 1937, p. 29 en passim.
- 31 Arntz & Neu & Vogts 1937 (noot 30), pp. 86-101.
- 32 Arntz & Neu & Vogts 1937 (noot 30), pp. 74-85.
- 33 Zie noot 8.
- 34 É. de Moreau, *Histoire de l'église en Belgique, vol. III. L'église féodale 1122-1378*, Bruxelles 1945, p. 190.
- 35 J. Lejeune, *La Principauté de Liège*, Liège 1980, pp. 30-31, kaart op p. 29. Zie voor de geschiedenis van de parochies in Luik: L. Lahaye, 'Les paroisses de Liège' (pp. 1-206), in: *Bulletin de l'Institut Archéologique Liégeois*, Jrg. 57 (1921).
- 36 Lejeune 1980 (noot 35), pp. 85-90.
- 37 Philippe 1979 (noot 28), pp. 160-161.
- 38 Mekking 1992 (noot 4), passim.
- 39 P.J.H. Ubachs, *St.-Matthijskerk*, (Maastrichts Silhouet, dl. 7 13), Maastricht 1983, pp. 9-20; zie voor de dendrochronologische dateringen: D.J. de Vries, 'Monumenten dendrochronologisch gedateerd (6). Torens en kerken' (pp. 128-135), in: *Bulletin Koninklijke Nederlandse Oudheidkundige Bond*, Jrg. 95 (1966), pp. 132-133.
- 40 *De monumenten van Geschiedenis en Kunst in de provincie Limburg. Geïllustreerde beschrijving. Stuk 1: De monumenten in de gemeente Maastricht, 's-Gravenhage 1926-1953*, pp. 190-204 (Franciscanen), 164-188 (Dominicanen). Het koor van de Dominicanenkerk was gereed in 1277 (dendrochronologische datering: De Vries 1996 (noot 39), p. 131). Tegen 1291 werd een begin gemaakt met de bouw van de Franciscanenkerk (P.A.W. Dingemans, 'Het eerste minderbroedersklooster' (pp. 96-112), in: *Een nieuwe huisvesting voor het Rijksarchief Limburg in Maastricht. Ter gelegenheid van de ingebruikneming op 8 november 1996 na de restauratie, renovatie en uitbreiding 1986-1996*, Den Haag 1996, pp. 97-98).
- 41 W. Schenkluhn, *Ordines studentes. Aspekte zur Kirchenarchitektur der Dominikaner und Franziskaner im 13. Jahrhundert*, Berlin 1985, pp. 204-205, 208-230, i.h.b. 229.
- 42 Van Rooijen, 'Kruissheren' (kk. 924-927), in: P. van der Meer & F. Baur & L. Engelbregt (red.), *De katholieke encyclopedaëdie*, dl. 15. Amsterdam, Antwerpen 1952.
- 43 Monumenten van Geschiedenis en Kunst in de provincie Limburg 1926-1953 (noot 40), pp. 241-258.
- 44 F.W. Oediger, *Geschiede des Erzbistums Köln. Erster Band das Bistum Köln von den Anfängen bis zum Ende des 12. Jahrhunderts*, Köln 1972, pp. 173-174; Van den Hoven van Genderen 1987 (noot 17), pp. 24-26.
- 45 A.J.J. Mekking, 'Het Laatste Woord?' (pp. 219-252), in: E. den Hartog e.a. (red.), *Bouwen en duiden. Studies over architectuur en iconologie*, Alphen aan den Rijn 1994, pp. 242-249.
- 46 Buurkerk: 1435-1456, begin 16de eeuw worden de koren en vierde en vijfde zijbeuk gebouwd (*Kunstreisboek voor Nederland*, Amsterdam, Antwerpen 1977, p. 316); St. Jacobus: gebouwd vanaf 1423, eind 15de eeuw ontstaan de grote nevenkoren (*Kunstreisboek 1977*, p. 323); St. Nicolaas: vanaf ca. 1440 worden achtereenvolgens een nieuw koor, zijkapellen naast het koor en de zijbeuken gebouwd (*Kunstreisboek 1977*, p. 326).
- 47 Edam: St. Nicolaas, eind 15de en 16de eeuw, hallekerk en drieledige koorpartij door aan- en verbouw (*Kunstreisboek 1977* (noot 46), p. 370); Monnikendam: begin 15de eeuw, tweebeukige hal, later driebeukige koor, daarna (ca. 1500?) noorderbeuk toegevoegd (*Kunstreisboek 1977*, pp. 393-394).
- 48 Zwolle, St. Michael: 1370-1452 (E.H. ter Kuile, *De Nederlandse monumenten van geschiedenis en kunst. Geïllustreerde beschrijving, dl. 4. De provincie Overijssel. Derde stuk: Noord- en Oost-Salland, 's-Gravenhage 1974*, pp. 100-101). De eenheid van het bouwconcept van de Michaëlskerk wordt bevestigd door de samenhang tussen de steenhouwersmerken die op de muren werden aangetroffen (H. Janse, & D.J. de Vries, *Werk en merk van de steenhouwer. Het steenhouwersambacht in de Nederlanden voor 1800*, Zwolle 1991, pp. 93, 128).
- 49 E. Ullmann, *Gotik. Deutsche Baukunst 1200-1550*, Leipzig 1994, pp. 67-70; H.-J. Kunst, *Die Marienkirche in Lübeck. Die Präsenz bischöflicher Architekturformen in der Bürgerkirche*, Worms 1986, pp. 13, 16-17, 24, afb. 2, 5.
- 50 L. Helten, *Kathedralen für Bürger. Die St. Nikolauskirche in Kampen und der Wandel architektonischer Leitbilder städtischer Repräsentation im 14. Jahrhundert* (Clavis Kunsthistorische Monografieën, dl. XIII), Zutphen 1994, pp. 63, 83.
- 51 Helten 1994 (noot 50), pp. 98-99, 130-132.
- 52 D. Kimpel, & R. Suckale, *Die gotische Architektur in Frankreich 1130-1270*, München 1985, pp. 400-405 (Parijs, Ste.-Chapelle). Zie voor gesystematiseerd bouwen vanaf de 11de eeuw: D. Kimpel, 'Die Entfaltung der gotischen Baubetriebe. Ihre sozio-ökonomischen Grundlagen und ihre ästhetisch-künstlerischen Auswirkungen' (pp. 246-272), in: F. Möbius & E. Schubert (ed.), *Architektur des Mittelalters. Funktion und Gestalt*, Weimar 1984.
- 53 Helten 1994 (noot 50), pp. 66-76, 125-129, 133.
- 54 Schenkluhn 1985 (noot 41), pp. 201-206, 224-230.
- 55 G. Vermeer & B. Rebel, *d'Ailly's historische gids van Amsterdam*, Amsterdam 1992, p. 90; R. Meischke, *De gotische bouwtraditie. Studies over opdrachtgevers en bouwmeester in de Nederlanden*, Amersfoort 1988, p. 73.
- 56 M.D. Ozinga, *De schoonheid van ons land. Bouwkunst. De gotische kerkelijke bouwkunst*, Amsterdam 1953, pp. 89-91, afb. 111 en 112.
- 57 A.J.J. Mekking, 'De 'Grote zaal' van Floris V te Den Haag. Een onderzoek naar de betekenis van het concept' (pp. 65-70), in: D.E.H. de Boer e.a. (red.), *Holland in wording. De ontstaansgeschiedenis van het graafschap Holland tot het begin van de vijftiende eeuw*, Hilversum 1991, pp. 68-70, 81-83.
- 58 D. Jetter, *Das europäische Hospital. Von der Spätantike bis 1800*, Köln 1986, pp. 62-63.
- 59 F.-D. Jacob, & H.-J. Krause, *Ostdeutsche Rathäuser*, Leipzig 1992, pp. 229-231, afb. op p. 9, 11.
- 60 Zie bijvoorbeeld: N. Rubinstein, 'Political Ideas in Sieneese Art: the Frescoes by Ambrogio Lorenzetti and Taddeo di Bartolo in the Palazzo Pubblico' (pp. 179-207), in: *Journal of the Warburg and Courtauld Institutes*, Jrg. 21 (1958); Mekking 1986 (noot 20), pp. 226-252; Vermeer & Rebel 1992 (noot 55), p. 34.
- 61 De Vries 1994 (noot 24), pp. 296-300; een paleis met arkeltorens en togevel is in het begin van de 16de eeuw geschilderd in de H. Geestkapel (in het hospitaal!) te Vollenhove (De Vries 1994, p. 297).
- 62 C.L. Temminck Groll, *Middeleeuwse stenen huizen te Utrecht en hun relatie met die van andere Noordwesteuropese steden, 's-Gravenhage 1963*, pp. 38, 57, 60 (Keulen, Zum Granen), pl. V; A.J.J. Mekking, 'De Utrechters en hun Huizen' (p. 281), in: *Maandblad Oud-Utrecht*, Jrg. 58 (1985). Zie voor aaneengesloten reeksen middel-eeuwse gevels in combinatie met de H. Stede: Het vererenswaardig

- wonder. Gedenkboek uitgegeven ter gelegenheid van het zesde eeuwfeest van het H. Sacrament van Mirakel 1345-1945, Amsterdam 1946, afb. t.o.p. 96. C.H. Peters, *De Nederlandsche stedenbouw, dl. II. De stad met hare kerken, kloosters en godshuizen, haar raadhuis en verdere openbare gebouwen, haar woon- en bedrijfshuizen* (H. Brugmans & C.H. Peters (red.), Oud-Nederlandsche steden in haar ontstaan, groei en ontwikkeling), Leiden 1909; Nijmegen, noordelijke, zuidelijke en westelijke wanden van de markt (afb. 353); Leiden, gezicht in de Breestraat (afb. 409); Haarlem, huizen aan de noordzijde van de Markt (afb. 439). Zie voor het tympaan in de dom te Würzburg: R. Schömig, *Ecclesia Cathedralis. Der Dom zu Würzburg*, Würzburg 1989, pp. 109-110.
- 63 Noordbrabants Museum *Bezoekersgids*, 's-Hertogenbosch 1987, pp. 24-25, 32.
- 64 In 1497-1498 begint de bouw van de achtkante vieringtoren, in 1533 breekt er brand uit (Langendonck 1993 (noot 25), pp. 111-112, 118-119). Zie voor de huidige vieringstoren uit 1535: *Gids voor de kunst van België*, Utrecht, Antwerpen 1963, p. 170.
- 65 C. Peeters, *De Sint Janskathedraal te 's-Hertogenbosch* (De Nederlandse Monumenten van Geschiedenis en Kunst. Geïllustreerde beschrijving), 's-Gravenhage 1985, p. 397: de stenen onderbouw met hoektorens werd voltooid o.l.v. Jan Darkennes (loodsmeester ca. 1525 - ca. 1560: Peeters 1985, p. 412). In 1523-1529 werd de houten bekroning gebouwd, die in 1584 verbrandde (Peeters 1985, afb. 5 op p. 11). Het is onduidelijk of een dergelijke toren gepland was: zie de afb. bij Peeters 1985 op p. 31 en 392, waarop een reusachtige bekroning te zien is.
- 66 H.E. Phaff, 'Sint-Bavo, de St-Bavokerk en de Bavo-stad' (pp. 9-33), in: *De Bavo te Boek. Bij het gereedkomen van de restauratie van de Grote of St.-Bavo kerk te Haarlem*, Haarlem 1985, pp. 17-19.
- 67 De middentoren van de Sint-Willibrodus te Hulst dateert uit de 14de eeuw; in 1402 neemt een Gentse timmerman aan daarop een achtkante toren te bouwen (P. Don, *Kunstreisboek Zeeland* (Kunstreisboek voor Nederland), Weesp 1985, p. 81; Ozinga 1953 (noot 56), afb. 86).
- 68 De vieringstoren is in de twaalfde eeuw een element van grote abdijen en kathedralen: te Gent de Sint-Baafs (1125-1150: F. de Smidt, *Opgravingen in de Sint-Baafsabdij te Gent. De abdijkerk*, Gent 1956, p. 221) en Sint-Pieter (onduidelijk, maar niet onwaarschijnlijk; in 1395 grondig verbouwd: M.C. Laleman, *De Sint-Pietersabdij te Gent. Dertien eeuwen geschiedenis en clutuur*, Gent 1992, p. 39, afb. 13, 16); de kathedraal van Doornik (midden twaalfde eeuw: J. Warichez, & S. Leurs, *De kathedraal van Doornik, dl. I. Romaansche architectuur en beeldhouwkunst*, Antwerpen 1934, pp. 26-27, 35, pl. VII). Na midden twaalfde eeuw krijgen ook parochiekerken in een stad als Gent een vieringtoren (M.C. Laleman, 'Van tentenkamp tot 'stenen zo hoog als torens'. De ontwikkeling van de Gentse architectuur in de preromaanse en romaanse tijd' (pp. 6-23), in: N. Poulain (red.), *Gent en Architectuur. Trots, schande en herwaardering in een overzicht*, Brugge 1985, pp. 17-19). De Sint-Niklaas krijgt in het tweede kwart van de 13de eeuw onder meer een vieringtoren, in de tweede helft 14de eeuw een rechtgesloten koor en een kooromgang met vijf straalkapellen, waarvan de middelste werd uitgebouwd en van het metselaarsgilde was (F. van Tyghem, 'Dominanten in de middeleeuwse stadskern' (pp. 24-46), in: N. Poulain (red.), *Gent en Architectuur. Trots, schande en herwaardering in een overzicht*, Brugge 1985, pp. 27-28). De Sint-Jacobskerk werd na het midden van de 13de eeuw uitgebreid met een vieringtoren en in het begin van de 15de eeuw met een omgangskoor met vijf kranskapellen (Tyghem 1985, p. 28). Aan de Sint-Janskerk (nu: Sint-Baafskathedraal) werd aan het einde van de veertiende/het begin van de vijftiende eeuw een kooromgang met kranskapellen toegevoegd. Hier verrees de vieringtoren reeds in tweede helft van de 12de eeuw (Tyghem 1985, pp. 28-29). Deze vieringstorens blijven behouden in het concept van de 'gotische' stadskerken van Gent, maar in een iets gewijzigde vorm: de torentjes op de hoeken zijn een 'afgekorte' formulering van de torengroep in Doornik, zoals de westtoren van Sint-Jacob te Doornik (P. Rolland, & S. Leurs, *De parochiekerken van Doornik*, (Ars belgica, dl. V), Antwerpen 1936, pp. 53-54, pl. XXIV, 38).
- 69 Delft, Oude kerk: Ozinga 1953 (noot 56), 56, fig. 11; Delft, Nieuwe kerk: Ozinga 1953, 64, afb. 83; Breda, Onze Lieve Vrouwetoren: Ozinga 1953, 80, afb. 98a.
- 70 A.J.J. Mekking, 'Traditie en vernieuwing in de kerkelijke architectuur van de Middeleeuwen' (pp. 293-299), in: *Spiegel historiael. Maandblad voor geschiedenis en archeologie*, Jrg. 26 (1991).
- 71 Oediger 1972 (noot 44), pp. 155, 169; zie ook noot 44.
- 72 Dit manuscript werd afgesloten in januari 1997. Kort voordat het ter perse ging zond Dr. Klaus Gereon Beuckers (Universität Karlsruhe) mij zijn boek over de 'gotisering' van de Keulse kerken toe ('Köln: die Kirchen in gotischer Zeit. In: Stadspuren-Denkmalier in Köln, Band 24. Köln 1998, 393 pagina's). Mede op grond van het manuscript voor de onderhavige publicatie, hebben wij de afgelopen jaren gediscussieerd over de betekenis van de aanpassing van talloze Keulse Kapittel-, Klooster en Parochiekerken aan de nieuwe, uit Frankrijk overgenomen bouwtrant, waaraan later de naam gotiek werd toegekend. De teneur van deze inhoudelijke discussie is terug te vinden in het eerste deel van het boek waarin gepoogd wordt de karakteristieken van de kerken per type instelling (parochie, kapittel, kloosterorde) en per bouwdeel (koor, westfaçade en toren(s), annexen en kapellen) te vergelijken en te verklaren. Het tweede gedeelte van het kloekke boek is een soort catalogus waarin alle kerken die in de 'gotische' periode veranderingen ondergingen, per parochie worden behandeld.