

Nogmaals Petersburg langs de Vecht

Een vergelijking tussen twee plattegronden voor deze buitenplaats uit de Collectie Beudeker en uit de Collectie van Peter de Grote

Carla S. Oldenburger-Ebbers en Andrey L. Reiman¹

Inleiding

Dit artikel vormt een aansluiting op het artikel van Jola Meijer: *De buitenplaats Petersburg, een ontwerp van Simon Schijnvoet*, verschenen in het Bulletin KNOB van 1996.² Een aantal gebeurtenissen hebben in 1996 geleid tot de herontdekking van zowel de buitenplaats Petersburg (gemeente Nederhorst den Berg, provincie Noordholland) in situ³, als ook van twee tot voor kort voor Nederland onbekende ontwerpen van deze buitenplaats, getekend door Simon Schijnvoet.

In verband met de landelijke Peter de Grotemanifestatie 1996 / 1997 verrichtte mw. Jola Meijer een kunsthistorisch onderzoek aan de Universiteit van Utrecht naar de ontwerper Simon Schijnvoet; de Historische Kring Nederhorst den Berg stelde een tentoonstelling samen over de geschiedenis van deze buitenplaats en de Nederlandse Vereniging voor Tuinen Landschapsarchitectuur (NVTL) bracht een bezoek aan tuinen en parken van Peter de Grote in St. Petersburg en omgeving. Tijdens deze excursie bestudeerden de schrijvers van dit artikel het ontwerp van Petersburg aan de Vecht van Simon Schijnvoet, dat zich in de Academie van Wetenschappen in St. Petersburg bevindt. Dit ontwerp werd op de expositie *Peter de Grote en Holland* voor het eerst in Nederland ten toon gesteld.⁴

Het doel van dit schrijven is deze vroeger zo beroemde Nederlandse buitenplaats⁵ weer uit de vergetelheid te ontrukken door het terrein zelf als een archeologisch monument voor te dragen en de beide tot voor kort onbekende ontwerpen van Simon Schijnvoet door vergelijking nader te analyseren. Dit onderzoek heeft tevens geleid tot nog enkele nieuwe biografische gegevens van Simon Schijnvoet, waarmee we vanwege de logische opbouw van het artikel, willen beginnen. Daarna volgt een uitvoerige analyse van de concepttekening van Petersburg, vergeleken met de al eerder in dit tijdschrift besproken "nette schets". Tenslotte wordt de vraag gesteld of het terreinconcept van Petersburg invloed heeft gehad op de Russische tuinkunst en volgt een korte beschrijving van het huidige terrein van Petersburg met een aanbeveling tot nader onderzoek "op locatie".

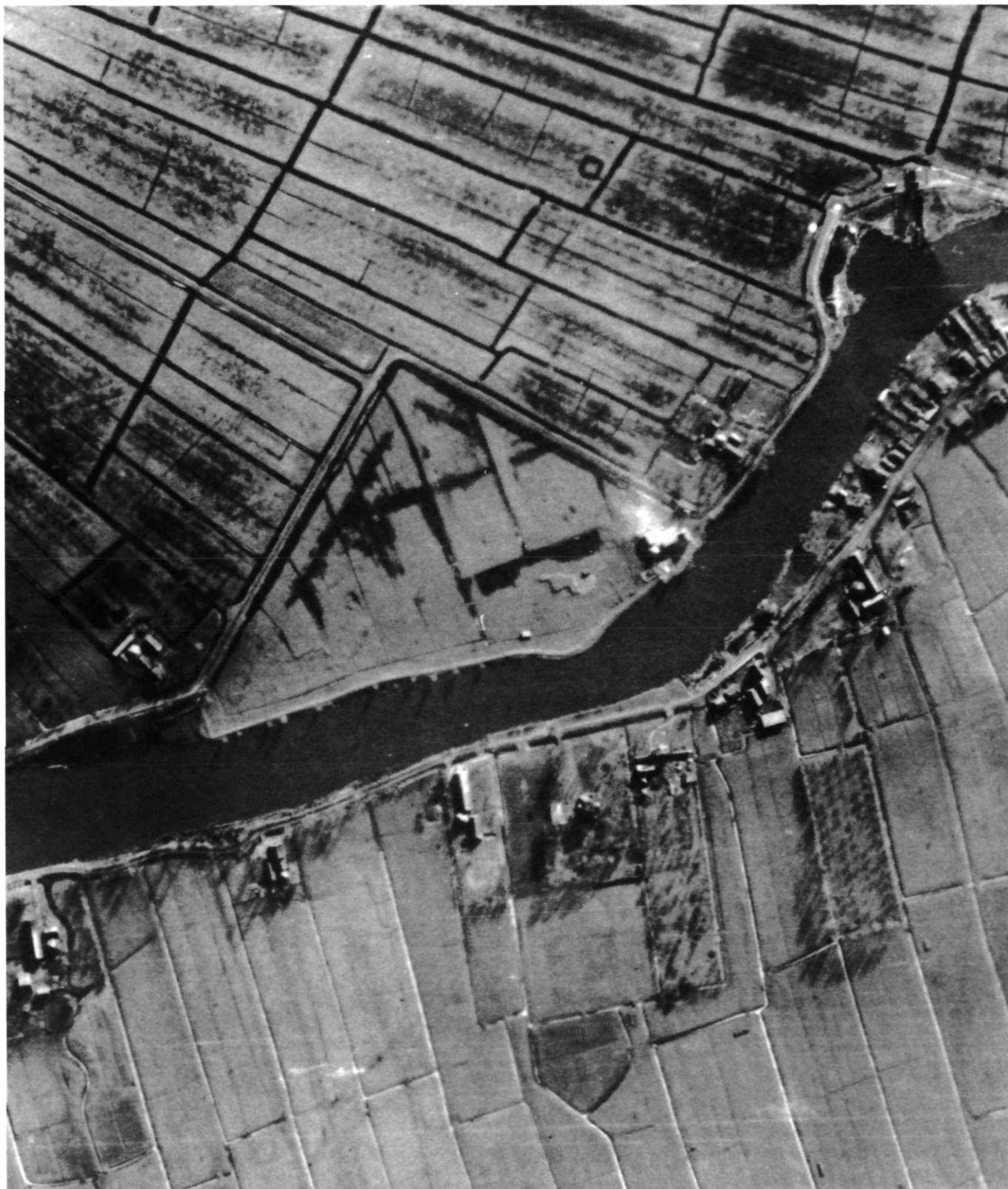
Biografische gegevens Simon Schijnvoet⁶

(Geboren 1652⁷, evangelisch luthers gedoopt in Den Haag 28 november 1653 - overleden 24 oktober 1727 te Amsterdam en begraven 29 oktober 1727 te Diemen). Simon Schijnvoet werd geboren in 1652 te 's-Gravenhage als zoon van Andries Scheijnvoet. De achternaam Schijnvoet werd op diverse manieren gespeld: Scheijnvovs(s), Scheienvovs, Scheinvovs en Scheijnvoet. Andries Schijnvoet, jongeman van Saxen, ging op 28 februari 1638 te Den Haag in ondertrouw met Barbara Bastiaens Someester / Sommeester / Sommester. Zij kregen acht kinderen, vier jongens en vier meisjes; Simon was hiervan de jongste. Het beroep van Simon was aanvankelijk "zadelmaecker"⁸, en later adjudant van het gerecht en buitengewoon klerk van de stadsschatkamer en tenslotte in 1703 werd hij tot onderschout, hoofdprevoost en geheim-schrijver van het aalmoezeniersweeshuis te Amsterdam (aan de Prinsengracht) benoemd, welke functies hij tot zijn dood heeft bekleed. In Amsterdam heeft hij gewoond in de Kerkstraat, tussen de Spiegelstraat en de Vijzelstraat in het huis met de naam 't Springend Fonteyn.⁹

De bekende tekenaar / graveur Petrus Schenk maakte een portret en een ex-libris met portret van hem (ca. 1710). Schijnvoet is op het eerst genoemde zeer rijk uitgedost en lijkt hierdoor een man van aanzien te zijn. Schijnvoet was een eerste maal gehuwd (ondertrouw 11 september 1676) met Alberta Verbeeck (overleden 1694) en een tweede maal (3 februari 1697) met Cornelia de Rijk.¹⁰

Het meest interessante nieuwe gegeven omtrent de biografie van Simon Schijnvoet is dat Cornelia de Rijk, getuige een prachtige collectie door haar geschilderde Surinaamse insecten, onlangs nog uitgesteld in het Observatoriummuseum in Stockholm, een bijzonder bekwaam kunstenaar was, zeker in niveau te vergelijken met haar tijdgenote Maria Sibylla Merian. Ook zou zij zelfs tuinen hebben geschilderd.¹¹

Schijnvoets zoon Jacobus uit het eerste huwelijk, met wie hij later in zijn prentwerken samenwerkte, werd geboren 20 mei 1685 te Amsterdam.¹² Zijn wapen, afgebeeld op zijn ex libris, bestaat uit twee velden; op de lichte linker helft ziet men een dubbele gekroonde slang als een monogram van een "S" en



Afb. 1. Luchtfoto van de overblijfselen, het terrein van de driehoekige buitenplaats Petersburg in de sneeuw, détail.
Opname door RAF 3 februari 1945. Schaal oorspronkelijk 1:10800. Coll. Bibliotheek WUR 142-IX-10.

een “S in spiegelbeeld” en op de rechter donkere helft is een opwaarts gericht zwaard waarneembaar. Op zijn ex libris noemt hij zichzelf architect.¹³ Later¹⁴ stond hij ook bekend als bouwmeester van aanzienlijke gebouwen te Amsterdam, zoals de Burgerzaal in het stadhuis te Amsterdam¹⁵ en van buitenplaatsen langs de Vecht en Amstel zoals Petersburg langs de Vecht van Christoffel Brants¹⁶; Soelen aan de Haarlemmer Trekvaart bij Sloterdijk van Christoffel Beudeker¹⁷; Muloord aan de Nieuwe Wetering bij Amsterdam van Jacob Oortman en zijn echtgenote Juffr. Muller (vandaar de naam Muloord)¹⁸; Overmeer aan de Amstel (een bekende uitspanning sinds 1825) van Arnoldus Wittebol¹⁹ en buitenplaatsen van de heren Gruterus (Gruter of de Gruiter?) en Cunus (Cuno?)²⁰.

In Rusland kent men Schijnvoet alleen als architect die Peter de Grote adviseerde²¹ en als ontwerper van het vuurwerk ter ere van de Vrede van Niestadt.

Hij beoefende bovendien de tekenkunst op kundige wijze, zoals blijkt uit zijn verzameling prenten *Voorbeelden der lusthofcieraaden...*, uitgegeven te Amsterdam bij H. de Wit, die was gevestigd in “Hugo Grotius” en gemaakt ongeveer tussen 1698 en 1721.²² Beide delen zijn opgedragen aan Christoffel Van Brants van Petersburg en in het deel met eerzulen staan rondom de eerzuil van Brants 12 prenten van Petersburg afgebeeld, naar de 12 prenten uit *De Zegepraalen-*



Afb. 2. portret (gravure) van Simon Schijnvoet door Petrus Schenk, 1710. Coll. Historisch-topografische Atlas van het gemeentearchief van Amsterdam.

de Vecht (Amsterdam, 1719), getekend door D. Stopendaal. Tenslotte stond hij bekend als groot verzamelaar en schrijver van enige boekwerken. Zijn kunst- en muntenkabinet is nu nog bekend door Abraham Bogaerts beschrijving “in vaarzen” onder de titel *S. Schynvoets Muntkabinet der Roomsche keizers en keizerinnen*. Amsterdam, 1695, met afbeeldingen van zinnebeeldig bijwerk door Simon Schynvoet, Abraham Bogaert en Simon’s latere zwager Jacob de Rijk. Naast zijn muntenverzameling, was hij ook de eigenaar van een grote verzameling boeken, tekeningen en prenten²³ en van een naturaliënkabinet met schelpen, fossielen, stenen, mineralen, koralen, etc.²⁴ In 1698 bezocht Tsaar Peter de Grote zijn kabinet. Het boek *D’ Amboinsche Rariteitkamer*²⁵ (1705) van de auteur G. E. Rumphius en handelend over schelpen, vissen, koralen etc. van Ambon, werd opgedragen aan Simon Schijnvoet en Henricus D’Acquet, beiden verzamelaars en bezitters van een naturaliënkabinet. De uitgever F. Halma schrijft in zijn voorwoord dat Simon Schynvoet teksten in dit boek heeft aangevuld en uitgebreid. Latere auteurs noemen Schijnvoet daarom waarschijnlijk wel terecht de eindredacteur van dit posthume werk van Rumphius. Tenslotte staat Schijnvoet bekend als de kunstexpert, die in opdracht van de burgemeesters van Amsterdam in 1709 de prentschat van Michiel Hinloopen (1619-1708) zou herordenen.²⁶

Schijnvoets opdrachtgevers kwamen waarschijnlijk uit kringen van Lutheranen, kunstenaars, kunstminnenden en verzamelaars²⁷.

De titel van Schijnvoets literaire werk is *Kortbondige zinspreuken en Zeedelessen*, Amsterdam, 1689.

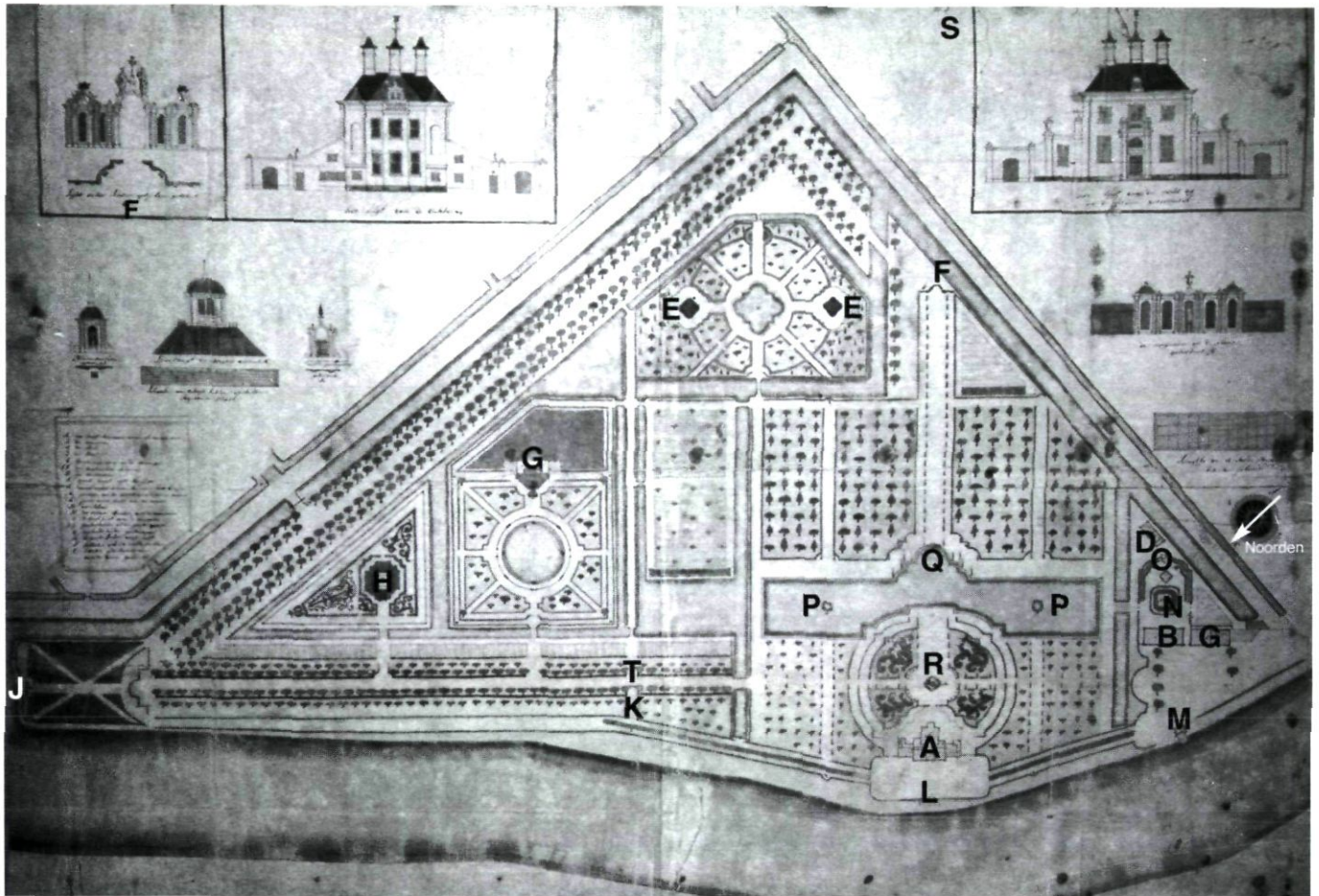
Petersburg aan de Vecht: vergelijking van twee plattegronden

Hieronder volgt nu een analyse van de plattegrondtekening die zich bevindt in de Beudeker-atlas (I, de “nette schets” of modeltekening) en van de tekening die zich heden bevindt in St. Petersburg (II, de “concepttekening” of veldtekening).

Bij het vergelijken van beide plattegronden kan men zich allereerst afvragen hoe plattegrond I in de Atlas van Beudeker komt en plattegrond II in de collectie van Peter de Grote. Was er een relatie tussen de heer Brants, de eigenaar van Petersburg; de heer Beudeker, de eigenaar van plattegrond I; Simon Schijnvoet, de ontwerper van Petersburg en Peter de Grote, de eigenaar van plattegrond II?

We zullen hier nu eerst nader ingaan op enige relevante gegevens over de heren Brants en Beudeker en vervolgens trachten te begrijpen hoe Beudeker en Peter de Grote in het bezit van hun plattegrond zijn gekomen.

Christoffel Brants (1664-1732) was een welgesteld koopman.²⁸ Hij dreef handel in riviervis, o. a. met Rusland, en had ook betrekkingen met de Verenigde Oost-Indische Compagnie en de walvisvaart. Hij verbleef vele jaren te Archangeel en Moskou en keerde in 1704 tijdelijk naar Amsterdam terug. In Rusland had hij kennis gemaakt met Peter de Grote;



Afb. 3. Plattegrond van de buitenplaats Petersburg door Simon Schijnvoet, ca. 1715. Met windroos. Ingekleurde pentekening. Coll. Bibliotheek Academie van Wetenschappen Afd. Manuscripten, St. Petersburg.

hij heeft hem geholpen de oorlog tegen de Zweden (in 1709 verslagen door de Russen) te financieren.²⁹ Als dank werd Brants in 1712 in de ridderschap van het Russische Rijk opgenomen. Op beide plattegronden van Petersburg en ook op een van de prenten van Stopendaal is de middeleeuwse burcht op het dak en op de poort dan ook als symbool van een riddergoed te beschouwen.³⁰ In 1717 werd Brants bovendien nog in de erfelijke Russische adelstand verheven. Vanaf dat moment noemt hij zich *Van Brants*. Ook in 1717 wordt hij tot Hofraad van de Tsaar benoemd en even later Resident van Zijne Tsaristische Majesteit te Amsterdam.

In 1712 kocht Brants, na een eerdere periode van huur, het huis Keizersgracht (no. 317) bij de Wolvenstraat.³¹ Het tuinhuis achter dit pand wordt evenals het tuinhuis van Herengracht 476 aan Simon Schijnvoet toegeschreven.³² Enige jaren eerder, in 1709³³ kocht Brants de hofstede Huys ten Ham, volgens Leonard Springer door Brants eerder genoemd Brantsenburg³⁴, een boerenhofstede in de Kuyerpolder aan de Vecht bij Nederhorst den Berg.³⁵ Brants was aan de Vecht de enige bewoner met de lutherse godsdienst.³⁶ Waarschijnlijk al

snel na de koop gaf hij Simon Schijnvoet de opdracht een plan voor de verbouw en de aanleg van zijn nieuwe buiten te maken. In 1716 en 1717 is Peter de Grote enige malen op Petersburg te gast.³⁷ Brants noemde zijn buitenplaats Petersburg als hommage aan zijn vriend Peter de Grote.

Brants was niet gehuwd en bij zijn overlijden in 1732 zijn er geen nakomelingen bekend. Petersburg gaat over op naam van zijn neef Johan Enno Brants de Wittmund / Duitsland. Zijn vermogen legateert hij o. a. aan het toen in aanbouw zijnde Van Brants Rus Hofje (een hofje voor behoeftige oude vrouwen van het lutherse geloof) aan de Nieuwe Keizersgracht thans no. 28-44 te Amsterdam.³⁸ Hij werd begraven in de ronde Lutherse kerk aan het Singel te Amsterdam.

Christoffel Beudeker (1675-1756), wonend in Amsterdam, was eveneens lutheraan en stond bekend als koopman en verzamelaar van naturaliën, munten en oudheden.³⁹ Sinds het overlijden van zijn vrouw heeft hij zich teruggetrokken op de lustplaats Soelen. Ook hij gaf Simon Schijnvoet de opdracht zijn buitenplaats vorm te geven.

Het moge duidelijk zijn dat het de Lutherse kerk te Amsterdam is geweest, die Brants, Beudeker en Schijnvoet tesamen bracht. Bovendien kenden Brants en Beudeker elkaar waarschijnlijk als beiden welgestelde kooplieden en Beudeker en Schijnvoet als beiden bekende collectionneurs. Het is bekend dat Peter de Grote de concepttekening van Brants ten geschenke heeft gekregen⁴⁰ en het is zeer waarschijnlijk dat Beudeker na het overlijden van Brants de nette schets die natuurlijk zolang Brants leefde in het huis Petersburg heeft gehangen, van Brants' erfgenamen heeft gekocht of cadeau heeft gekregen. Zij hadden elkaar als koopman en lutheraan zeer goed gekend.⁴¹

Gegevens van de plattegrond van Petersburg in de Atlas Beudeker (I),⁴² hierna te noemen "de nette schets", afgebeeld in KNOB Bulletin 1996-6, p. 202 en cover.

60 x 47 cm. London, British Museum, British Map Library, Ms C-9, E-11, Fol.48.

Tekening in inkt, ingekleurd met waterverf.

Zonder titel, zonder jaartal [tussen 1712 en 1717] en zonder vermelding naam auteur [Simon Schijnvoet]. Deze tekening is te beschouwen als een model-ontwerp voor de opdrachtgever, ook als illustratie of decoratie te gebruiken.

Gegevens van de plattegrond van Petersburg uit het bezit van Peter de Grote (II), hierna te noemen "de concepttekening".⁴³

Voor legenda zie Bijlage A.

103,5 x 71,3 cm. St. Petersburg, Bibliotheek Academie van Wetenschappen, Afd. Manuscripten. Coll. Buitenlandse Manuscripten, Fol. 266 / 5, bl.4.⁴⁴

Tekening in bruine inkt, ingekleurd met waterverf, opgeplakt op linnen.

Zonder titel, zonder jaartal [tussen 1712 en 1717]⁴⁵ en zonder vermelding naam auteur [Simon Schijnvoet].

Met legenda, opstanden, windroos en schaalverdelingen in Rijnlandse roeden.⁴⁶

Deze tekening is te beschouwen als een concept- of werk- of veldtekening, die nog gecorrigeerd en veranderd kan worden.

De maatvoering van de concepttekening

Op deze tekening staat op de linkerhelft van het ontwerp een balkje getekend, dat op het eerste gezicht een notenbalk lijkt, echter zonder muzieksleutel. Onder de balk staat genoteerd: "Schaale van 4 Roede tot de opstallen Rijnlanse maat (4 Rijnlandse Roeden is ruim 15 meter). Op de rechter helft van het ontwerp boven de windroos staat een "grafiekbalk" getekend. Hieronder staat geschreven: "Schaalle van 15 Roede Rijnlantse maat tot de plan" (15 Rijnlandse Roeden is ruim 56,5 meter).

Wanneer we de notenbalk nauwkeuriger bestuderen, blijken er op de balk een terts (een aangestreeken snaar wordt bij dit interval in de verhouding 4:5 -de grote terts- of 5:6 -de kleine terts- verdeeld) en een kwint (idem 2:3) te zijn genoteerd; op de grafiekbalk zijn de verhoudingen 1:4, 1:5 en 4:5 af te lezen. Hieruit is af te leiden dat de maatverhoudingen 4:5 (of

5:6) en 2:3 de maten van de opstallen bepalen en dat de verhoudingen 1:4, 1:5 en 4:5 de uitgangspunten vormen voor de indeling van het terrein.

In de renaissance kende men het quadrivium van de mathematische kunsten (= vrije kunsten) en daarnaast de ambachtelijke kunsten. Tot de eerste behoorden de aritmetica, de meetkunde, de astronomie en de muziek, terwijl de schilderkunst, de beeldhouwkunst en de bouwkunst tot de ambachtelijke kunsten behoorden. Om deze laatste tot de vrije kunsten te verheffen werden ze van een mathematisch fundament voorzien. In het geval van Petersburg kunnen we constateren dat Simon Schijnvoet zich kennelijk op de renaissance-meesters en op de klassieke oriënteerde. Hij heeft de mathematische indeling van het terrein voorzien van bouwwerken met een maatvoering volgens harmonieuze proporties van terts en kwint, analoog aan die van meetbare zichtbare vormen;⁴⁷ ofwel de harmonieuze muzikale verhoudingen werden door Schijnvoet in navolging van de renaissance-architecten, op de architectuur toegepast.⁴⁸

De maatvoering van de concepttekening van Petersburg uitgewerkt

Liggen de maatvoeringen van de grafiekbalk 1:4, 1:5 en 4:5 en die van de notenbalk 4:5 en 2:3 nu werkelijk ten grondslag aan de terreinindeling en de bouwconstructies van de plaats en het huis Petersburg?

Het lijkt zeer aannemelijk dat de grondmaat (module) waarop de meeste maten in het terrein zijn afgestemd, de afstand is gemeten tussen de voordeur van het huis en het midden van de vaasfontein achter het huis. (= $1/2 \times 15$ Roeden = 7,5 Roeden = ca. 28,25 meter). De vaasfontein ligt tevens op het snijpunt van de zichtas en de dwarsas, het eigenlijke draaipunt (het hart) van de tuin.

Belangrijke skeletonderdelen (hoofdstructuren) van de tuin zijn:

- de *zichtas*, met zicht door het ZO-scherf op beeld ver buiten op het land.

De afstand tussen vaasfontein en ZO-scherf is 5 x de grondmaat; de afstand tussen begin van het bassin en ZO-scherf is 4 x de grondmaat. De gebruikte verhoudingen zijn hier 1:4, 1:5 en 4:5.

- de *dwarsas*, met een totale lengte van ca. 470 meter. De afstand tussen vaasfontein en sterrebos is tweemaal 5 x de grondmaat; de afstand tussen vaasfontein en Vecht (westwaarts) is 5 x de grondmaat. De gebruikte verhoudingen zijn hier 1:5 (en 2:3 en 1:2).

- de *middenas*, met een totale diepte van het terrein van ca. 225 meter. Deze staat loodrecht op het begin van de dwarslaan en precies halverwege deze laan. De laan op deze as meet tweemaal 4 x de grondmaat en geeft dus de verhouding weer van 1:4 (en 1:2).

- de *parallellassen*, evenwijdig aan de middenas, beide 4 x de grondmaat.

Ten aanzien van de middenas en parallellassen is de gebruikte verhouding 1:4 (en 1:2).

- de *oostelijke schuine laan*, van sterrebos tot einde laan. De gebruikte verhoudingen zijn hier tweemaal 5 x de grondmaat plus eenmaal de grondmaat.
- de *westelijke schuine gracht* tussen Vecht en oostelijke gracht. De lengte is tweemaal 5 x de grondmaat. Gebruikte verhouding bij deze schuine assen is 1:5. Vanwege de ongelijkzijdige driehoeksvorm moest hier eenmaal de grondmaat extra aan toegevoegd worden.
- de breedte van *het eiland* met huis en boomgaarden en gelegen tussen grachten. Deze is 5 x de grondmaat; de diepte van het eiland, exclusief het laatste deel van de zichtlaan, is eveneens 5 x de grondmaat. Dit eiland is min of meer vierkant.
- de breedte van de *dwarslaan*, de *oostelijke grenslaan* en het *dwarzbassin*. Deze is 2 / 3 van de grondmaat (verhouding dus 2:3).
- de *straal van de grote parterre*. Deze is gelijk aan de grondmaat; die van de *volièrekom* en de *achterste kom* is hier 2 / 3 van (verhouding dus 2:3).

Concluderend kunnen we stellen dat de opgegeven verhoudingen in de grafiekbalk zeer zeker zijn toegepast in het terrein. De tekening is echter niet al te nauwkeurig uitgevoerd. Karakteristiek voor de tuin van Petersburg is het feit dat het een echte Hollandse tuin betreft, gelegen in een drassige polder, in de bocht van een rivier en omsingeld door een wind-singel; maar misschien nog belangrijker is dat Schijnvoets vernuft hier een tuin heeft gecreëerd waarin vele deeltuinen in harmonieuze relatie tot elkaar staan. Niet de vele versieringen maken deze tuinen uniek -deze zijn in vele baroktuinen te vinden- maar het muzikale samenspel van siertuinen, moestuinen, teeltuinen en lanen, singels en kaden, die alle als vanzelf in elkaar overvloeien, dat maakt Petersburg tot een waarlijk en typisch Hollands technisch vernuft.

De basismaat (module) van de *opstallen* op het terrein is naar alle waarschijnlijkheid (we hebben jammergenoeg alleen tekeningen van opstanden tot onze beschikking) de breedte van de ingangspartij van het huis. Wanneer we de getekende opstallen nameten, blijkt dat de hoofdmaten voor het door Schijnvoet te verbouwen huis zijn:

- de *hoogte van de gevel*, 3 x de basismaat
- de *hoogte van het huis incl. dak*, 4 x de basismaat
- de *hoogte van het huis tot en met schoorsteen*, 5 x de basismaat
- de *hoogte van het huis tot en met het hoogste punt* (= de burcht op de achterste schoorsteen), 6 x de basismaat
- de *breedte van het huis*, 4 x de basismaat
- de *totale breedte van het huis en annex*, tweemaal 6 x de basismaat.

Opgemerkt dient hier te worden dat de getekende voor- en achtergevel niet nauwkeurig zijn getekend, wanneer we de maten vergelijken.

De belangrijkste verhoudingen zijn nu 4:6 (of 2:3, de kwint); de terts 4:5, en de kwart 3:4. Opvallend is dat de reine grote drieklant (verhouding 4:5:6) hierin zit verscholen. De kwart (verhouding tussen de hoogte van de gevel tot gevel plus dak) lag mogelijk al vast in het oude huis; deze vormt een

dissonant met de terts en de kwint, zodat deze om die reden niet op de notenbalk voorkwam waarschijnlijk.

Men kan op deze manier ook de verhoudingen van de tuinsieraden nagaan. De verhoudingen 2:3 (de kwint) en 1:2 (de octaaf) zijn het meest typisch. De verhouding van de breedte tot de hoogte van het speelhuis, nagemeten aan de opstand is 5:6, maar deze maat valt er wat uit omdat er geen sprake is van "breedte", daar het speelhuis rond of achthoekig zal zijn. Concluderend ten aanzien van de bouwmaten en de aangeduide verhoudingen van de opstallen, voorzover we dit hebben kunnen nameten aan deze opstanden, kunnen we zeggen dat de opstallen wel ongeveer in goede verhoudingen getekend zijn, maar niet altijd even exact.

Schijnvoet heeft dus met de notenbalk en de grafiekbalk wel een duidelijke aanwijzing gegeven voor de uitvoering, maar zelf de tekening niet altijd even nauwkeurig uitgevoerd.

De eenheid van huis en tuin tenslotte beantwoordt zeker aan L. B. Alberti's ideaalbeeld⁴⁹ en in zekere zin is deze tuin dan ook eerder Italiaans dan Frans beïnvloed.

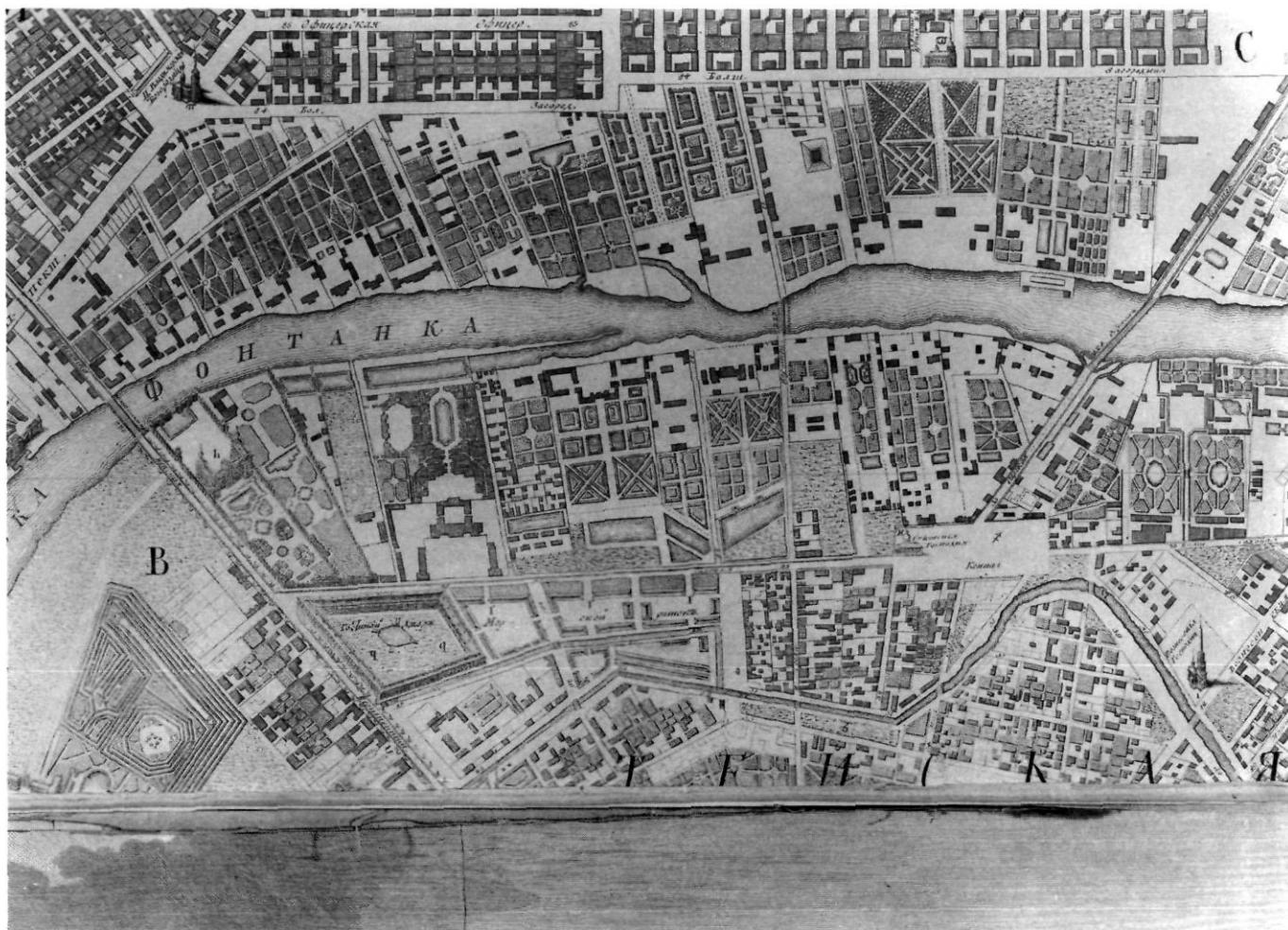
Globale vergelijking van de beide plattegronden met de prenten van Stopendaal⁵⁰

(Zie Bijlage A, B en C).

Beantwoordt de nette schets of de concepttekening nu het meest aan de werkelijkheid, die naar we kunnen aannemen door Stopendaal is afgebeeld?

Om dit te onderzoeken kijken we eerst naar de prenten van Daniel Stopendaal. Deze zijn ontstaan na de aanleg van de tuinen en in aanmerking nemend dat hier en daar zeker sprake zal zijn van een vrijheid van de kunstenaar, kunnen we toch onderzoeken of de prenten op de punten van de verschillen ons nader kunnen inlichten. In de lijst van Bijlage C zijn *dé* "dots" vet gemarkeerd, die overeenkomen met de prenten van Stopendaal. Bovendien komen er uit deze prenten nog enkele zaken naar voren die opvallen, of omdat ze niet overeenkomen met de plattegronden, of omdat ze andere zaken verduidelijken.

De prenten 77, 78 en 79 vertonen hoog opgeschoren bomen aangeplant rondom het huis terwijl deze niet op de plattegronden zijn aangegeven; de hagen op deze prenten zijn gedeeltelijk aangeplant om de plaats tegen de noordenwinden te beschermen; de *hoge* hagen op prent 78 zijn niet op prent 77 te zien; op prent 79 is heel duidelijk het noordoosten-scherf te zien en de grote laan ter hoogte van het huis, eerst beplant met taxus en later waarschijnlijk met linden; prent 80 geeft een zicht over de zichtlaan met taxus naar het zuidoosten-scherf en de pedestal op 't land daarachter. Deze staat getuige de concepttekening op eenzelfde afstand achter het zuidoosten scherf als de afstand tussen de cascade en het zuidoosten scherf! Bovendien zijn hier de plantages met opgaand hout heel duidelijk te onderscheiden; prent 81 geeft een duidelijk beeld van een waterkom en een grasdecoratie voor de oranjerie; de randen van het waterbassin zijn bedoeld voor de uitstalling van oranjerieplanten; de prenten 82 en 83 geven beide een zicht vanuit het sterrebos terug richting centrale parterre, over de grote laan met



Afb. 4. Plattegrond (détail) van de hoofdstad St. Petersburg met een afbeelding van de belangrijkste prospekten van deze stad door M. I. Machajev, 1753. Gravure.

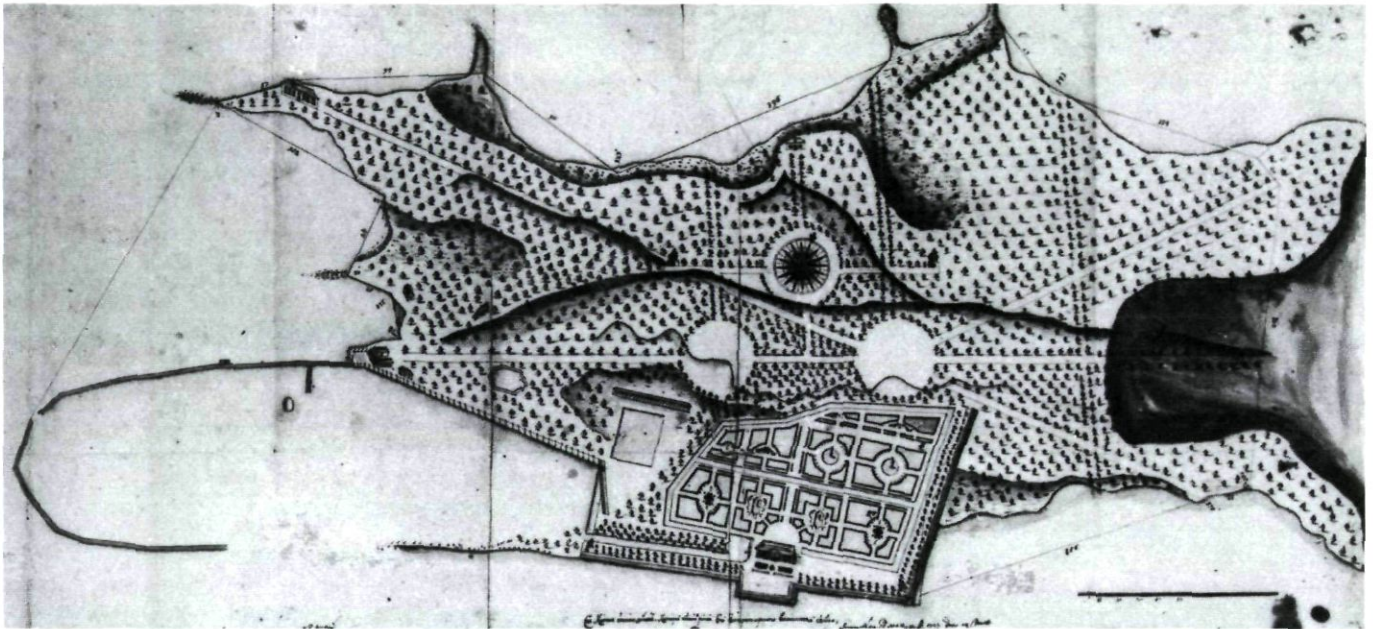
tapis vert (82 met en 83 zonder tuinbeeld ter hoogte van de berceau ; is dit de zwaanfontein uit Brandts-hofje?) en door de twee aangrenzende lanen;
 prent 84 en 85 geven gezichten over de volière en de achterste kom, beide met groene kabinetten; op de laatste prent zijn duidelijk de jonge bomen (volgens het ontwerp in quinconce geplant) in de groene kabinetten te zien;
 prent 86 komt met geen van beide plattegronden overeen; de berceau of groene galderij wordt op de prent en de plattegronden beëindigd door het "poortje aan de Vecht voor de groene galderij" met hiervoor een piedestal; ook volgens de plattegronden is deze galderij via een brug of dam te bereiken vanuit de groene kabinetten maar dat is hier niet het geval;
 prent 87 toont de oostelijke schuine laan achter het bergje; deze laan is duidelijk als windsingel bedoeld en doet denken aan de dijk op Peterhof langs de Finse Golf¹;
 prent 88 geeft ons een duidelijk beeld (geheel rechts op de prent, langs de gracht) van de korte moestuinbedden die zijn gelegen ten zuidoosten van de grote laan.

De conclusie van deze vergelijking luidt, dat de werktekening, uit het bezit van Peter de Grote, beslist nauwkeuriger de realiteit benadert dan de model-tekening, gemaakt voor de eigenaar Christoffel Brants.

De beide plattegronden en de prenten van Stopendaal vullen elkaar aan.

De invloed van Petersburg aan de Vecht op de aanleg van tuinen in St. Petersburg

Ondanks de liefde van de Russische Tsaar voor Petersburg kan men nauwelijks beweren dat deze buitenplaats enige stylistische invloed heeft gehad op de een of andere concrete tuincompositie in Rusland. Maar een ding staat vast: Peter was tijdens zijn eerste reis bijzonder onder de indruk gekomen van het Hollandse principe om tuinen te oriënteren op rivieren en kanalen. Later in 1706 schreef de Russische ambassadeur in Nederland, vorst B. I. Koerakin in zijn dagboek: "Een reis van Amsterdam tot Utrecht geeft veel plezier;



Afb. 5. Algemeen plan van het buiten Dalniye Doebki (De Verre Eikjes), aan de noordzijde van de Finse Golf bij Sestrorjetsjk, door Steven van Zwieten, 1722. Ingekleurde pentekening. Coll. van Peter de Grote, Hermitage St. Petersburg.

er zijn veel mooie huizen en veel tuinen op Italiaanse wijze aangelegd, alleen de bomen zijn anders dan de Italiaanse...⁵²

In 1710 werd de grond aan de zuidelijke kust van de Finse golf ter beschikking gesteld aan verschillende personen voor het aanleggen van buitenplaatsen⁵³. In 1714, 1719 en 1720 volgden decreten betreffende de bebouwing van de rivieroever in St. Petersburg naar speciaal gemaakte ontwerpen.⁵⁴ Omdat het proces van bebouwen heel traag verliep, kwam er op 11 februari 1724 nog een decreet: "Langs de oevers van de Fontannaja-rivier op de plaatsen die bestemd zijn voor het bouwen van buitens, dienen mensen van verschillende standen binnen vier jaar een huis en een tuin te bouwen naar het ontwerp dat in de gedrukte bladen over buitens staat".⁵⁵

Op de plattegrond van St. Petersburg uit 1753⁵⁶ kan men duidelijk zien dat een groot deel van de grandioze ideeën van de Russische Tsaar inderdaad verwezenlijkt werd.

Het Nederlandse Petersburg kan wel invloed hebben gehad op het besluit van Peter om ook aan de noordelijke kust van de Finse Golf buitens aan te leggen en op de stichting van de buitenplaatsen *Dalniye Doebki* (= Verre Eikjes), *Sredniye Doebki* (= Midden Eikjes) en *Blizjniye Doebki* (= Dichtbij Eikjes). Met de bouw van de *Verre Eikjes* werd in 1719 begonnen. Het plan van het huis en de tuin, ontworpen door de Nederlander Steven van Zwieten⁵⁷ was, hoewel formeel van stijl, niet symmetrisch. De tuin herhaalt de vorm van de kust waaraan deze ligt, waardoor het geheel geen strakke, strenge vorm heeft; dit buiten lijkt een beetje op Petersburg aan de Vecht. Ook hier werd de indeling van het terrein bepaald door watersystemen (voor drainage), die het hele terrein doorsneden.

Het terrein van Petersburg anno NU

Het driehoekige terrein van Petersburg, gelegen langs de Vecht en in de Kuyerpolder, een drassig veenland vroeger en nu, ligt er nog precies zo bij als in 1716 / 17, toen Tsaar Peter de Grote het bezocht. Men krijgt een goede indruk van het terrein door er eenvoudigweg omheen te wandelen; de weg en de singels rondom het terrein liggen er nog en omsluiten een aantal weilanden, watergangen en kaden⁵⁸.

De luchtfoto⁵⁹, opgenomen 3 februari 1945 (in de sneeuw) geeft heel duidelijk de oude 18de-eeuwse structuren weer die nog onder het maaiveld aanwezig zijn. Het betreft hier voornamelijk het brede bassin en de ronde bassins in de kabinetten, de dwarsgracht ten noorden van de "trieangel", de zichtlaan en ook weer de grachten rondom het terrein. Ook is te zien dat enkele afwateringskanalen duidelijk verlengd zijn tot aan de buitensingels, zodat na de afbraak van het huis (tussen 1816 en 1819) gescheiden percelen ontstonden, geschikt voor landbouw en veeteelt. In de 19de eeuw verbouwde men er griendhout. Na 1819 is er ook sprake van een nieuwe boerenhofstede op de plaats van het oude huis. Deze is echter ook verdwenen en sinds 1995 staat een nieuw huis op de plaats van de voormalige oranjerie en de badstouf, de vroegere entree van de plaats.

In het dorp vertelt men dat er nog overblijfselen van het huis Petersburg onder de grond verscholen liggen.

Zowel voor de Nederlandse als voor de Russische tuinhistorie is het van groot belang te weten of de drie bassins en eventuele andere tuinonderdelen (zoals bijvoorbeeld tuinbeelden) eveneens nog een sluimerend ondergronds bestaan leiden.

Wij willen thans nog eens extra aandacht voor deze eens zo beroemde buitenplaats vragen! Een bescheiden archeologisch tuinhistorisch onderzoek, met het doel meer te weten te komen over de archeologische resten van deze unieke Hollandse tuin, zou misschien een goed begin zijn. Als inderdaad zal blijken, dat naast de watergangen en de zichtlaan ook de drie bassins bewaard zijn gebleven, dan zal een voorstel tot archeologisch monument meer dan gerechtvaardigd zijn⁶⁰.

BIJLAGE A

Plattegrond van de buitenplaats Petersburg *

Legenda (geschreven in het Nederlands bij afb.3):

zonder titel, zonder jaar [ca. 1715] en zonder naam auteur [Simon Schijnvoet]

Deze tekening bevindt zich in de Academie van Wetenschappen te St. Petersburg

A. het huys tuijmans wooningh en aen eckse (= annex)

B. de oranjerie

C. de stal

D. de stoof (= Russische badstoof)

E. (sic; niet EE). Speelhuysijens op de triangel (achterste kabinetten)

FF (sic; niet F). de suiitoosten scherm (= afsluiting aan het eind van de zichtlaan achter de grote vijver)

G. de vorliarde (= volièrre)

H. Speel huys op 't berghije (15 treden hoog)

J. noort oosten scherm het bosije (afsluiting van de dwarslaan aan het eind van het sterrebos)

K. poortje aan de vecht voor de groene galderij

L. Poort voort huys aan de Vight (op de prent van Stopendaal duidelijk te zien dat deze poort evenals het huis bekroond werd door een burcht als symbool van ridderschap)

M. de Schou (= overzetveer)

N. de nieuwe fontijn voor de oranjerie

O. 't speel huys voor de oranjerie

PP. piedestalle in de groote vijver (waarop Tritonen waren geplaatst)

Q. caskaade in de groote vijver (met beeld van Neptunus en drietand)

R. de groote fontijn voort huys (= vaasfontein)

S. pedstal op landt door de so (zuidoosten)scherms

T. pedstal op de tacksis laan (= taxuslaan; nb. waarschijnlijk vergissing; bedoeld is de grote dwarslaan of lindelaan) voor de groene galderij

Onderschriften op linker helft tekening:

- suiijdt oosten scherm op t plaan geteekent F
- het huys van de achterzij (bekroond door vaan in vorm van middeleeuwse burcht, zie ook L)
- noordoosten scherm geteekent (balkje; vierkantje)
- speelhuys en berghije getekent H; daaronder notenbalk; daaronder Schaale van 4 Roede tot de opstallen Rijnlanse maat (4 x 3,767m. = 15,068m.)
- poortje aan de Vecht voor de groene galderij geteekent K

Onderschriften op rechter helft tekening:

- het huys van de Vecht zij op de plaan geteekent A
- de volijairdn op de plaan getekent G
- Schaalle van 15 Roede Rijnlantse Maat tot de plaan ("grafiek-balk" = 15 x 3,767m. = 56,505m.).

* tussen haakjes geschreven opmerkingen zijn door de auteur (CSO-E) toegevoegd.

Achterop de tekening staat geschreven (uit het Russisch vertaald): schets van de tuin van Brant in Holland. (Deze plattegrond werd voor de eerste maal tentoongesteld op de tentoonstelling "Peter I en Nederland". Museum Hermitage, St. Petersburg, juni 1996).

BIJLAGE B

Belangrijkste overeenkomsten op beide plattegronden:

- de *vorm van de buitenplaats* is een ongelijkzijdige driehoek, waarvan de basis en ook de grote dwarslaan evenwijdig lopen aan de Vecht. De schuine oostelijke zijde staat loodrecht op de lengterichting van de aangrenzende kavels, terwijl de schuine zuidzijde loodrecht op de Vecht en evenwijdig aan de aangrenzende kavels loopt; de vorm van de buitenplaats is aangepast aan het reeds bestaande eeuwenoude kavelpatroon. Ook de vijf omgrachte "eilanden" in de tuin zijn een gevolg van de afwateringssloten in de Kuyerpolder. Oude kaarten en luchtfoto's geven deze verkaveling heel duidelijk weer. Door visuele perspectieven wordt de tuin sterk met het omringend landschap verbonden. Het water van de vijvers, fontein en cascades in combinatie met het rivierlandschap vormt het belangrijkste bindingselement van de compositie.
- de *situatie van het huis* in een lichte bocht op de Oostelijke Vechoever (men ging uit van het voorgaande "Huis ten Ham", mogelijk een T-boerderij met het voorhuis evenwijdig aan de Vecht) is bepalend voor alle harde structuren (zoals zichtlaan in ZO-richting, georiënteerd op de torens van kerk en kasteel van Nederhorst den Berg, watergangen, lanen, de grote vijver, plaatsing van huizen, speelhuizen, leimuren en schermen) in het ontwerp, die evenwijdig of loodrecht lopen aan de hoofassen van het huis.
- naast de plaats van het huis is ook de plaats van de particuliere *aanlegsteiger* (tegelijktijd uitzichtplatform met balustrade) en die voor de *veerpont* (ook voor het overzetten van koetsen) bepalend geweest voor de verdere inrichting van het terrein. Men reisde naar Petersburg per boot, via Diemen naar de Gaasp en langs de Smalveesp naar de Vecht of over zee via Muiden naar de Vecht; of over land naar het Gein en vandaar per koets naar Nigtevecht, vanwaar men sinds 1672 met een veerpont kon oversteken; de tapis verts (graslopers) tussen veerpont en voorplein en tussen voorplein en grote laan en de situering van oranjerie en stal in de nabijheid van de veerpont hebben hier zeker mee te maken.
- het *terrein rond het huis* (vóór de grote vijver) wordt gekarakteriseerd door een centrale zichtlaan (= taxuslaan), met een zicht over de vaasfontein en over de grote vijver met cascade en beelden naar het zuid-oosten scherm en het beeld op 't land; twee taxuslanen -op de assen van deze lanen staan twee maal twee piedestals langs de Vecht en in de grote vijver- loodrecht op de Vecht en een derde evenwijdig aan de Vecht met de vaasfontein in het midden; een parterre de broderie met twee piedestallen met vazen in de achterste parterres; en een symmetrische iepen(?)aanplant. De buxuspatronen in de parterre zijn niet symmetrisch uitgevoerd. Waarschijnlijk hebben we hier te maken met een slordigheid van Schijnvoet of van zijn tekenaar.
- de *dwarse taxuslaan* achter het huis sluit aan op de grote haagvormende *linden*(?)laan, die loopt door het sterrebos tot aan het noordoosten scherm. Men kan deze laan ook bereiken vanaf het voorplein, via een tapis vert en dan bij het poortje aan de Vecht naar rechts tot het beeld (de zwaanfontein?) voor de groene berceau.
- de *schuine laan* -beplant met vier rijen bomen en niet haagvormend-

loopt aan de oostzijde van de plaats, ter afscherming van de koude oostenwind. Het zicht door deze laan komt eveneens uit op de "pedestal op 't land", die ook vanuit het huis te zien is.

- *hoge hagen* langs de Vecht tegen de noordenwind.
- *geen afscheiding* door hagen of bomen aan de zuidwestzijde van de plaats.
- vier *plantages* van rijen afwisselende bomen. Deze zijn symmetrisch aan beide zijden van de zichtlaan (ook een taxuslaan) aangelegd.
- de door hagen omgeven *groene kabinetten* op de triangel (in de zuidoostelijke hoek) en in de volièretuin zijn in quinconce-verband beplant. Op de "triangel" bevinden zich twee speelhuisjes en ligt centraal een bassin in Louis XIV-vorm.
- de *volière* bestaat uit acht groene kabinetten, een dichte volière voor zangvogels -in het midden bekroond door een vaas-, een open groene ren voor hoenders achter de volière en een rond bassin voor watervogels. In de parterre vóór de volière staat een tuinbeeld op een pedestal. In de vier hoeken van dit kabinet, waar de diagonale assen eindigen, staan vier pedestallen.
- het *bergje met speelhuis* en omgeven door parterres de broderie bevindt zich op een driehoekig terrein ten noordoosten van de volière. Vanuit het speelhuis kan men de hele omgeving overzien.
- de oranjerie met aan de zuidkant een bassin met fontein en een grasparterre. In de ruimte hierachter bevindt zich de Russische badstoof.
- het *sterrebos* beplant met hakhout vormt de beëindiging van de grote laan. Een scherm met hek begeleidt het laatste doorzicht vanaf de grote laan op de Vecht.
- er zijn vier *moestuinen* op de buitenplaats: a) de rechthoekige moestuin met leimuur en naantjes (= laaggeënte vruchtbomen) op omgracht terrein tussen volière en plantages, b) de driehoekige moestuin met leimuur en bedden voor groenten en kruiden naast het zuidooster scherm c) de driehoekige moestuin achter de stal (ook het huis van de koetsier en / of tuinman), en d) een lange rij korte bedden ten zuidoosten van de grote dwarslaan. Alle tuinen liggen vrijwel open op het zuidoosten en afgesloten van de noordenwinden door leimuren of hagen.

BIJLAGE C

Belangrijkste verschillen tussen de beide plattegronden:

nette schets Coll. Beudeker (I)

○ afmeting 600 x 470 mm.

○ geen windroos

○ opstand van vóór- en achterzijde huis getekend als decoratie

○ geen overige opstanden

○ geen schaalverdeling

○ bomen getekend met schaduw

concepttekening Peter de Grote (II)

○ afmeting 1035 x 713 mm.

○ windroos

• opstand van vóór- en achterzijde huis getekend op schaal

• opstanden van ZO-scherm; NO-scherm; speelhuis op bergje; poortje aan de Vecht; volière

• schaalverdeling in Rijnlandse roeden

a) notenbalk (zonder sleutel) betr. de opstellen met grote terts en kwint, maatverhoudingen 4:5; 2:3.

b) grafiekbalk betr. het plan met maatverhoudingen 1:4; 1:5; 4:5.

○ bomen getekend zonder scha-

○ geen pedestal op 't land, in 't verlengde van de zichtas

○ vorm parterres de broderie, uitgelegd in gras verschilt met werktekening

○ geen pedestallen in centr. parterre

○ geen grasdecoratie voor de volière?

○ geen pedestal voor W-taxuslaan

○ geen kleine fontein

achter vaasfontein

○ geen poort voor het huis

• grasdecoratie tussen badstoof en fontein bij de oranjerie

○ NO en ZW van huis zelfde soort bomen getekend (plantages van iepen?)

○ grote laan naar sterrebos met vier rijen bomen, die niet haagvormend zijn

• (Bijlage C) = situatie overeenkomend met de prenten van D. Stoppaard.

Noten:

1. De verantwoordelijkheden van dit artikel zijn als het volgt verdeeld: Carla S. Oldenburger-Ebbers schreef het deel over de maatvoering van de concepttekening en de vergelijking tussen de "nette schets", de modeltekening en het concept, de werktekening; Andrey L. Reiman gaf de invloed van Petersburg aan de Vecht op de aanleg van tuinen in St. Petersburg aan en zorgde voor alle Russische bronvermeldingen en literatuurverwijzingen. Dit artikel is te beschouwen als een samenwerkingsproject van de in 1996 opgerichte stichting "Steen Parken en Landschappen St. Petersburg", gevestigd te Wageningen, Nederland. Voor het samenstellen van dit artikel zijn beide auteurs dank verschuldigd aan Olga A. Gromova en Anna V. Skliarskaja van de Bibliotheek van de Academie van Wetenschappen / Afd. Conservatie voor de gelegenheid die zij ons boden de plattegrond te bestuderen; aan Inga Lander van de Russische Nationale Bibliotheek; en aan Irina Michajlova, docent Nederlands aan de Universiteit van St. Petersburg voor de vertaling van delen van dit artikel van het Russisch in het Nederlands. Andrey Reiman wil langs deze weg zijn dank uitspreken aan ir Ivo Jansen, dr Erik A. de Jong en drs Carla S. Oldenburger-Ebbers voor de hulp, steun en vriendschap die hij de afgelopen jaren van genoemde personen in Nederland heeft ondervonden, in verband met de vragen rond de problematiek betreffende historische parken en tuinen in St. Petersburg.
2. Zie Jola Meijer, 'De buitenplaats Petersburg, een ontwerp van Simon Schijnvoet', *Bulletin KNOB* 95(1996), pp. 203-213.
3. Het raadplegen van een luchtfoto uit 1945, aanwezig in de RAF-luchtfotocollectie in de Bibliotheek van de Landbouwwuniversiteit (Bibliotheek Wageningen Universiteit en Researchcentrum BWUR), is van belang voor de interpretatie van de nog aanwezige historische structuren in het terrein. Onder het maaiveld zijn duidelijk nog 18de-eeuwse structuren van Petersburg te herkennen.

duw

• pedestal op 't land, in 't verlengde van de zichtas

○ vorm parterre de broderie, uitgelegd in gras, verschilt met decoratietekening en is slordig en niet symmetrisch uitgevoerd

• 2 pedestallen in centr. parterre

○ grasdecoratie voor de volière ?

○ pedestal voor meest W-taxuslaan

• kleine fontein achter vaasfontein

• poort voor het huis

○ bassin tussen badstoof en fontein bij de oranjerie

○ NO en ZW van huis twee soorten bomen getekend (iepen en linden?)

• grote laan naar sterrebos met vier rijen bomen, waarvan de middelste rijen beneden haagvormend zijn

4. Zie de publicaties: a) zie noot 2; b) Jola Meijer, 'Petersburg, een verdwenen buitenplaats'. *Werinon, tijdschrift van de Historische Kring Nederhorst den Berg*, april 1996; c) Renée Kistemaker (e.a.), *Peter de Grote en Holland: culturele en wetenschappelijke betrekkingen tussen Rusland en Nederland ten tijde van Tsaar Peter de Grote*, Bussum 1996. In deze catalogus is de plattengrond van Petersburg voor de eerste maal gepubliceerd. Catalogusnr. 198, p. 234.
5. Wie heeft niet op school de schoolplaten voor de Vaderlandse Geschiedenis gekend: Czaar Peter de Grote bezoekt een buitenplaats aan de Vecht, 1717; plaat I Gezicht op het huis en de rivier en plaat II Gezicht op den tuin en de waterwerken? Collectie Bibliotheek Landbouwwuniversiteit (BWUR).
6. De meeste biografische gegevens werden nageslagen in de registers van de gemeentearchieven van Den Haag en Amsterdam en de resultaten hiervan liggen nu opgeslagen in het Documentatiecentrum TUIN (architectenmap Schijnvoet) in de BWUR.
7. Geboren 1652, evangelisch luthers gedoopt in Den Haag 28 november 1653 - overleden 24 oktober 1727 te Amsterdam en begraven 29 oktober 1727 te Diemen. De geboortedatum van Schijnvoet is niet exact bekend, maar in de akte van zijn ondertrouw (11 september 1676) staat geschreven dat hij uit 's-Gravenhage afkomstig is, 24 jaar oud, zadelmaker van beroep en woont in de Reguliersbreestraat.
8. Zie ook G. A. Den Haag, Not. Archief, inv. no. 901, p. 493 e. v.
9. Zie: *Hendrik Engel's Alphabetical List of Dutch Zoological Cabinets and Menageries* / P. Smit a. o. Amsterdam, 1986.
10. Zie A. J. van der Aa, *Biographisch Woordenboek*, Haarlem z.j.[1851-1878], deel 17, onder Schijnvoet. Hier staat de naam van Schijnvoets vrouw foutief opgegeven als Kornelia de Bye.
11. *Kvinnor i Naturalhistorien. Från 1600-talets samlare och illustratörer till modern vetenskap*. Utställning på Observatoriemuseet, Stockholm [gids bij tentoonstelling]. Stockholm, Kungl. Vetenskapsakademien: Centrum för vetenskapshistoria, 1998. Met dank aan Julia Lindkvist, Kungl. Vetenskapsakademien. Cornelia de Rijk was de dochter van Dirk Jansz. de Rijk, Amsterdams kunstenaar en Ariaentje Wessels, afkomstig uit een kunstenaarsfamilie uit Amsterdam. Simon en Cornelia kenden elkaar waarschijnlijk via Cornelia's broer Jacob, met wie Simon in 1695 het *Munkabinet der roomsche keizers en keizerinnen* samenstelde. Een kunstboek met insecten van Suriname (120 tekeningen), geschilderd door Cornelia, werd door Koningin Louisa Ulrika van Sweden aangekocht voor het Drottingholms naturalienkabinet en kwam daarna in de verzameling van de Akademie van Wetenschappen in Stockholm. Zie ook Van der Aa, E. Benezit; *Dictionnaire des peintres*. U. Thieme en F. Becker; *Allgemeines Lexicon der bildenden Künstler*. Catherine Peters Sengers en Esther Tobé eds., *Vrouwen en kunst in de Republiek*, Hilversum 1998.
12. Zie: *Prisma Schilderlexicon*, 1957. Dit gegeven klopt overigens niet exact met een gegeven uit het G. A. A.: op 9 januari 1697 is er sprake van het tonen van een akte van bewijs van 5 januari 1697 aan notaris Pieter van Akersloot. Deze akte vermeldt dat de kinderen Andries Schijnvoet, 18 jaar en Jacob Schijnvoet, 12 jaar bij hun meerderjarigheid elk Fl. 150,- zullen ontvangen.
13. De Bibliotheek Wageningen UR is in het bezit van een "*Konstboek*" (een verzameling van tekeningen) van Simon Schijnvoet. Dit boek is voorzien van zijn ex libris. Hierop is een penning hangend aan een lint afgebeeld met daarop aangegeven het portret van Simon Schijnvoet (ontwerp P.Schenk) met de tekst "Archit.&" en "S. Schynvoet" en daar weer onder hangt aan een lint zijn wapenschild met gekroonde slang en zwaard. Men mag hieruit afleiden dat hij zichzelf graag architect noemde, maar zoals wij weten was zijn eigenlijke beroep dus hoofdprevooft en geheimschrijver. Hij was dus eigenlijk een vrije ontwerper en misschien is dit de reden dat hij zijn tot heden teruggevonden ontwerpen niet ondertekende. Ditzelfde ex libris bevindt zich ook in de Russische Nationale Bibliotheek / Afd. Etsen, in Peters portrettencollectie. Deze Bibliotheek kreeg dit in 1896 cadeau van de Consul Generaal van Rusland in Amsterdam, de heer W. de Haehne. Dit cadeau zal in verband hebben gestaan met de 200-ste verjaardag van het verblijf van het Grote Gezantschap van Peter de Grote in Nederland.
14. Zie noot 10.
15. W. F. H. Oldewelt, 'Eenige posten uit de thesauriers-memorialen van Amsterdam van 1664-1764', *Oud-Holland* 51 (1934), p. 162. Hieruit is op te maken dat Schijnvoet van 1705-1709 betrokken was bij de afwerking van de Burgerzaal, waarvoor hij Fl.400,- ontving.
16. Dit huis heette voor 1709 Huys ten Ham. In 1709 werd dit huis gekocht door Christoffel Brants. Andries de Leth en D. Stopendaal, *De Zegepraalende Vecht...* [Amsterdam, 1719]. p. 13 : "Petersburg; het landhuys van den Wel-Ed. Gestr. Heer Christoffel van Brands, Rijks Edelman, Hofraad en resident, etc. van sijn Tzaarsche Majesteit, etc. etc. resideerende tot Amsteldam. Anno 1717. meermaalen door haare Zaarsche Majesteiten besocht en ook naar sijn voornaam benoemd". C. Bruin, *Speelreis langs de Vechtstroom*, [Amsterdam, 1719], dat samen in één band met *De Zegepraalende Vecht* werd uitgegeven, staat op p. 31 te lezen dat ... "Deez lustplaats, door Heer Schynvoets geest ontworpen...kan naau weerga vinden". In deze uitgave zijn 12 prenten van Petersburg opgenomen, genummerd 77 t/m 88. Negen van deze afbeeldingen staan afgebeeld in het artikel van Meijer 1996. In Russische bronnen is er slechts éénmaal een opsomming van deze prenten te vinden en wel in J. W. Verburgt, 'Notice sur le Séjour de Sa Majesté Imperiale Le Czar Pietre Grand aux environs du Vecht en Hollande' ,*Sbornik Muzeja po antropologii i etnografii pri Imperatorskoj Akademii nauk* (= Verzamelbundel van het Museum voor Antropologie en Etnografie van de Keizerlijke Academie van Wetenschappen) XI, St. Petersburg, 1911, pp. 1-4.
17. Zie: a) Claas Bruin, *De lustplaats Soelen... met historische aantekeningen, aanmerkingen ... door Christoffel Beudeker*, Amsterdam, 1723. Claas Bruin zegt in zijn voorrede dat Soelen toebehoort aan ... "mijnen waarden vriend den Heeren Christoffel Beudeker..." en op p. 44 dat deze lustplaats is aangelegd "... naar Schynvoets nette schets..." Twee prenten van A. Rademaker geven een indruk van deze plaats. De plattengrond van Soelen werd teruggevonden in de Atlas Beudeker, British Museum, British Map Library. b) W. Kuyper, 'Schijnvoets "nette schets" van Christoffel Beudekers lustplaats Soelen teruggevonden', *Bulletin KNOB* 76 (1977), pp. 1-7.
18. Zie: De Leth en Stopendaal 1719, p. 122: "...Het is Heer Oortmans Naald...(in noot)...lustplaats van den Heere Jacob Oortman gelegen aan de Nieuwe Wetering, tusschen de Driebaarsjes en den Overtoom [aan de Kostverloren Vaart] Muloord genaamt...Deze schone Hoeve is volgens het ontwerp en 't bestek van den vindingryken bouwkonstenaar, onzen waarden vriend S. Schynvoet zo konstig gesticht en aangelegt ...". In Abraham Rademaker en G. Tysens, *Hollands Tempe verherelykt...* Amsterdam, [1728] staat een prent van dit huis afgebeeld ten tijde van de eigenaar Noordbon.
19. Zie: Abraham Rademaker en G. Tysens, *Hollands Arcadia, of de vermaarde rivier Den Amstel...* Amsterdam 1730. In de negende kolom staat onder Overmeer vermeld... "Als ik Heer Schynvoets geest zie in uw tuinsieraden...om aan Heer Wittebol het landvermaak te geven...Prent nr. 24 vertoont Overmeer [aan den Amstel], toebehoerende aan den Heer Arnoldus Wittebol.
20. Zie noot 9.
21. De Russische kunst- en literatuurhistoricus P. P. Pekarski schreef over het werk van S. Schijnvoet: "Men neemt aan dat deze architect les gaf aan Russen of dat hij zijn leerlingen naar Rusland stuurde; in ieder geval is aan de in Petersburg in het begin van de 18de eeuw gebouwde paleizen en buitens zijn zware en overmatig versierde stijl te herkennen". *Nauka i Literatura v Rossii pri Petre Velikom* (Wetenschap en literatuur in Rusland onder Peter de Grote). St. Petersburg, 1862, deel 1, p.10). Waarop deze informatie berust is overigens geheel onduidelijk. Zie voor het vuurwerk ook noot 29.
22. Zie S. Schynvoets *Voorbeelden der luthofcieraaden ...* [s.1],[s.a.], 2 delen. Het ene deel ... *zynde piramiden, eerzuylen en andere bywer-*

- ken. Het andere deel....zynde vaasen, pedestallen, orangiebakken, blompotten en andere bywerken &c In het eerst genoemde deel staat S. Schynvoet genoemd als inventor (tekenaar / ontwerper) van alle 30 prenten, terwijl J. Schynvoet, J. Goeree en L. Scherm als graveurs hun naam op deze prenten verueeuwiden. Ook is nog een enkele prent door J. Ruyter en G. Rademaaker getekend. In het andere deel staat S. Schynvoet als inventor genoemd en J. Schijnvoet (zijn zoon) als graveur (fecit) van de 24 prenten. De prenten kunnen in zwart of in rood zijn gedrukt. Enige bladen van het eerst genoemde deel van het exemplaar in de Koninklijke Bibliotheek zijn gedateerd tussen 1698 en 1721. Op de eerste prent van het deel over de "piramiden en eerzuulen..." wordt de eerste zuil bekroond door Schijnvoets eigen buste (naar voorbeeld van P. Schenk) en in de rood uitgevoerde uitgave vinden we naast zijn wapen middenop de eerzuil ook een tweede maal zijn wapen aan de voet van de eerzuil, naast drie andere wapens (samen vier kwartieren van zijn grootouders?). Deze vier wapens zijn echter niet in de zwart / wit uitgave te vinden. De rode uitgave is daarom zeker uniek te noemen.
23. Zie: *Een versameling van veele keurlyke boeken ... naagelaten door Simon Schynvoet*, Amsterdam 1728. Dit is de verkoopcatalogus van zijn boeken, die door zijn schoonzoon Vincent Posthumus in 1744 te koop werden aangeboden en de *Catalogus van een uytmuntende party tekeningen en prenten ...alles nagelaten door Simon Schynvoet* [d.d. 18 febr. 1728]. Onder nummer 10 staat een kunstboek vermeld met 120 stuks tekeningen "zynde alle Surinaamse Insecten, bestaande in Papilions, Torren, Vliegen, Rupsen, en diergelyken. Zeer konstig na 't leeven, met Waterverven Geschildert, door Cornelia de Ryk, Uxor (hustru) S. Schynvoet." (Collectie UB/UVA, zie noot 11).
24. Zie noot 9.
25. G. E. Rumphius, *D' Amboinsche Rariteitkamer*, Amsterdam 1705. Dit boek geeft een overzicht over de verschillende schelpen, korallen, vissen etc. van Ambon, geschreven door Rumphius, die in het jaar 1702 overleed. Schynvoet had een gedegen kennis van deze schelpen, korallen etc. en kon daardoor als eindredacteur optreden.
26. Jan van der Waals, *De prentschat van Michiel Hinloopen*, Den Haag 1988, p. 212 Michiel Hinloopen legateerde na zijn overlijden zijn uitgebreide prentverzameling (ca. 7000 prenten, oorspronkelijk in 26 libers en later door Schijnvoet herordend in 52 boeken) aan de stad Amsterdam. De schikking van Hinloopen, die min of meer geografisch was, werd door Schijnvoet "op moderne wijze" gereorganiseerd. De prenten werden door hem naar schildersschool gerangschikt.
27. Bijvoorbeeld: het boek van J. Goeree, *D'Algemeene bouwkunde, volgens d' antyke en hedendaagse manier...*, uitgegeven in 1705, werd opgedragen aan Simon Schijnvoet.
28. J. F. L. de Balbian Verster, 'Christoffel Brants en zijn buitenverblijf "Petersburg"'. *Jaarboekje Niftarlake* 1925, pp. 41-57.
29. Ter gelegenheid van de vrede van Niestadt, tussen Rusland en Zweden in 1721 liet Brants een groot vuurwerk door Simon Schijnvoet ontwerpen. G. van Rijn, 'Gevallen die met ons geselschap zijn gebeurd...' etc. *Amsterdamsche Bijzonderheden* VII (1903), p. 96.
30. Aangezien Brants in 1712 in de ridderschap van het Russische Rijk werd opgenomen en aangezien op beide plattegronden van Schijnvoet de burcht als windvaan op het dak te zien is, mogen we concluderen dat deze plattegronden gemaakt zijn in of na 1712.
31. J. C. Breen en A. W. Weisman, 'Geschiedenis van het huis Keizersgracht 317'. *Jaarboek Amstelodanum* 17 (1919), p. 57.
32. R. Meischke, H. J. Zantkuijl e. a., 'Huizen in Nederland, Deel 2 Amsterdam, Zwolle / Amsterdam 1995, pp. 79-81. De stijl van deze tuinhuizen wordt in verband gebracht met de graveurs in het werk *Voorbeelden der lusthofcieraaden... / S. Schijnvoet*.
33. Zie Oud Rechterlijk Archief Nederhorst den Berg 1620-1811, inv. no. 3352, akte 139: transport voor het gerecht, dd. 20 januari 1709. Hieruit blijkt dat C. Brants, vertegenwoordigd door Servaas Grijsperen, het huis heeft gekocht van de erfgenamen van Jeronimus Velters en dat de akte van verkoop is gepasseerd 15 januari 1709 te Amsterdam. Hilversum, Streekarchief Gooi en Vechtstreek. Volgens Mw. Jola Meijer is de naam van het huis niet Huis ten Ham, maar Huis Den Haen of Huis Ten Haan.
34. Zie Documentatiecentrum TUIN / BWUR, inv.no. 01.3002.15.
35. Zie noot 4b; zie ook F. H. Grobbe, *Christoffel van Brants en het buiten Petersburg*, in onder noot 4b genoemde publikatie, pp. 30-33; en F. H. Grobbe, *Van Brants Rus Hofje Amsterdam*. Amsterdam, ongedateerd, 2e druk.
36. R. v. Luttermelt, *De buitenplaatsen aan de Vecht*, Lochem 1948, p. 278.
37. Hierover berichten de *Reisjournalen* van de Tsaar: a) *Pochodny zjoernal 1716 goda* (= Reisjournaal van 1716). St. Petersburg, 1855, p. 102-103: 1716, december de 7-de: Zijn Majesteit reisde uit Nargin (?) naar Amsterdam en at bij Brant (in zijn huis te Amsterdam C. S. O.-E.); de 8-ste: Zijn Majesteit is in het buiten van Frant (sic) geweest en aldaar gegeten; de 15-de: Zijn Majesteit is in de stoof van Brant geweest in diens buiten "Petersburg", hij at ook daar, wandelde in de tuin en vertrok; b) *Pochodny zjoernal 1717 goda* (=Reisjournaal van 1717). St. Petersburg, 1855, p.2: 1717 februari de 27-ste: Het geliefde Zijn Majesteit naar Utrecht te gaan. En op de 28-ste geliefde het hem Brants Petersburg te bezoeken, samen met Haar Majesteit, en op 2 maart keerden ze terug in Amsterdam. Het is bekend dat Peter in 1717 meer buitenplaatsen langs de Vecht (Ouderhoek en Zijdebalen) en de Amsterdamsse Hortus en de buitenplaats Neercanne bij Maastricht heeft bezocht. Naar auteur C. S. O.-E. aanneemt zullen ook deze tuinen in genoemde reisjournalen voorkomen.
38. F. H. Grobbe, *Van Brants Rus Hofje Amsterdam*, Amsterdam, z.j.
39. Zie: W. F. H. Oldewelt, *Amsterdamsche Archiefvondsten*, Amsterdam 1942. pp. 106-111. Hierin staat vermeld dat Christoffel Beudeker, in 1708 boekhouder was, toen woonde op het Rokin en in dat jaar trouwde met Elisabeth van Rijn (overleden 15 april 1722). Het echtpaar vestigde zich op de Prinsengracht. In Daniel Willink, *Amsterdamsche Buitensingel* (1723) staat Beudeker al bekend als "Konstqueekende liefhebber" (verzamelaar). Later kocht hij een huis aan de westzijde van de Herengracht, tussen de Huidenstraat en de Wolvenstraat, genaamd St. Bavo. Bovendien is nog bekend dat Beudeker de vertaler (uit het Hoogduits) was van *De 150 psalmen des Konings en Profeets Davids ...* Amsterdam 1739 en de auteur van *Sprekende Konstkamer of regt gebruik der Boeken, konsten...in zedige gedachten voorgesteld*, Amsterdam 1748.
40. T. B. Doebjago, *Roesskije reguljarnye sady i parki* (= Russische formele tuinen en parken), Leningrad 1963, p. 30.
41. Zie ook de inventaris van de Atlas Beudeker, in copie aanwezig op de Bibliotheek Wageningen UR.
42. Zie voor een uitgebreide beschrijving van deze "nette schets" het artikel van Meijer 1996 (noot 2).
43. Deze plattegrond werd slechts eenmaal eerder wetenschappelijk bestudeerd, en wel door prof. Tatiana Borisnova Doebjago (1899-1959), doctor in de architectuur. Zij werkte eind jaren veertig aan haar dissertatie Russische tuinkunst in de eerste helft van de 18de eeuw. De resultaten van de studie betreffende deze plattegrond zijn hierin echter niet opgenomen evenmin als in haar boek *Letni Sad* (=De Zomertuin), Moskou/Leningrad 1951. Op p. 83 van dit laatste werk vinden we wel een afbeelding van een prent waarop een gezicht van het buiten "Petersburg" staat, met de bedoeling de wijze van snoeien van bomen te illustreren. Dit prentje heeft auteur C. S. O. -E. niet kunnen checquen; het zal waarschijnlijk prent 83 uit *De Zegepraalende Vecht* zijn. Doebjago is verder bekend van haar ontwerp van het eerste stadsplan van Leningrad en zij stichtte de eerste USSR Faculteit "Stadsparken en Tuinen", aan de Bosbouwacademie in Leningrad. Ook gaf zij als eerste colleges over de geschiedenis van de tuin- en landschapsarchitectuur.

44. In de registers van kaarten, plattegronden, tekeningen en etsen uit de verzameling van de Russische Tsaar staat deze plattegrond onder no. 193 vermeld, in de afdeling "Ogorodnyje" (= van tuinen), met de titel "Plan Brantova ogoroda v Gollandii" (= plattegrond van Brants tuin in Holland). Deze registers werden gemaakt ten tijde van de overhandiging van kaarten enz. uit Peters verzameling aan de Academie van Wetenschappen, na Peters dood in 1725 en na de dood van Catharina I in 1727. Zie een historisch overzicht van de verzameling in M. N. Moerzanova, V. F. Pokrovskaja en Je. I. Bobrova, *Manuscriptenafdeling van de Bibliotheek van de Academie van Wetenschappen*, Moskou/Leningrad 1961, p.30.
45. In de *Catalogus Peter de Grote en Holland...*, Bussum 1996; *Catalogus* no. 198, p. 234, staat het jaartal 1717 opgegeven voor deze plattegrond. Waarop dit gegeven is gebaseerd wordt niet vermeld. Zeker is dat Peter de Grote deze plattegrond van Brants tén geschenke heeft gekregen in 1717; het is echter waarschijnlijker dat de plattegrond niet lang na de koop van het huis door Brants, is vervaardigd. Omdat in 1712 Brants in de ridderschap van het Russische Rijk werd opgenomen en de burcht op de tekening als symbool van een riddergoed is te beschouwen, wordt deze plattegrond voorlopig door C. S. O.-E. gedateerd "tussen 1712 en 1717".
46. 1 Rijnlandsche roede = 3,767 m; 1 roede wordt onderverdeeld in 12 voeten; 1 voet wordt onderverdeeld in 12 duimen.
47. Zie: a) Rudlof Wittkower, *Grondslagen van de architectuur in het tijdperk van het humanisme*, Nijmegen 1996, pp. 133-141: muzikale harmonieën en beeldende kunsten; b) Sjoerd J. Schaper, 'Het Hof in Bergen', *Tuinkunst: Nederlands Jaarboek voor de geschiedenis van Tuin- en Landschapsarchitectuur 1* (1995), pp. 23-45. Jammergenoeg werd de grondmaat (module) in dit artikel niet aangegeven, zodat de opgegeven verhoudingen hierdoor hun betekenis in het terrein missen.
48. a) Door auteur C. S. O.-E. zal nader worden onderzocht of Schijnvoet deze maatvoering ook in zijn andere (tuin-)architectonische ontwerpen toepaste; b) Auteur C. S. O.-E. heeft tijdens de openingsrede bij de tentoonstelling "*Bemінде Saterdagh*": *Constantijn Huygens in Voorburg* (2 november 1996) ook de tuin van Hofwijck te Voorburg "muzikaal" geanalyseerd. Voldoende bekend is de anthropomorfe basis van deze tuin van Constantijn Huygens, maar tegelijkertijd blijken er ook hier muzikale harmonieën verborgen te liggen.
49. Alberti zegt in zijn *De re aedificatoria* (1440): "...schoonheid is een soort samenhang en overeenstemming tussen de delen in het geheel waartoe zij behoren, volgens een bepaalde verhouding, afmeting en situering, zoals harmonie, -de absolute voornaamste natuurwet- eist". Zie ook de uitspraak van Koerakin uit 1706 (noot 52).
50. De meeste van deze prenten zijn alle afgebeeld in het artikel van Meijer 1996.
51. Bedoeld is hier de zeedijk aan de Finse Golf, nabij het paviljoen Marly en beplant met gesnoeide lindebomen. Deze dijk heeft echter - in tegenstelling tot de schuine laan op Petersburg- tevens het effect van een verhoogd terras, waarvandaan men op de tuinen neerkijkt. De bouw van de verschillende huizen op Peterhof en de aanleg van de tuinen heeft zich voltrokken tussen 1712 en 1725 en men kan zich dus voorstellen dat Peter na zijn terugkeer uit Nederland in 1718, door nieuwe ideeën gesterkt, zich door de Hollandse tuinkunst enigzins heeft laten leiden. Men neemt ook aan dat Peter het idee van de gouden Cascadebeelden op Peterhof heeft overgenomen van het gouden fonteinbeeld op Het Loo (de Venusfontein).
52. *Dnevniki i putevyje zامتki knjasja Borisa Ivanovitsja Koerakina 1705-1710* (=Dagboeken van vorst Koerakin 1705-1710), in *Archief van vorst F. A. Koerakin*. Boek 1, 1890, p. 155.
53. T. B. Doebjago, *Roesskije reguliarnye sady i parki* (= Russische formele tuinen en parken), Leningrad 1963, p.192.
54. Zie: *Polnoje sobranije zakonov Rossijskoj imperii* (= Verzameling van alle wetten van het Russische keizerrijk), deel V [St. Petersburg], 1830, NN 2792, 3448; deel VI [St.Petersburg], 1830, N 3530.
55. Zie noot 54, deel IX, [St. Petersburg], 1830, N 6295. Bekend is ook de brief van veldmaarschalk Minich aan tsarin Elisabeth uit 1746, waarin hij schrijft over het project van haar vader Peter de Grote "om van Kronstadt tot Ladoga aan de rivier de Volchov en zelfs vanaf de poort van uw huis in Ladoga ...de hele afstand van 220 werst met steden, kastelen paleizen, plezierhuizen, buitens, tuinen parken boerderijen enz. te bebouwen".
56. Plattegrond van de hoofdstad St. Petersburg met afbeeldingen van de belangrijkste prospekten van deze stad, uitgegeven door de Academie van Wetenschappen en Kunst in St. Petersburg in de vorm van een album met een plattegrond en twaalf stadsgezichten; gedrukt in St. Petersburg in mei 1753 in een oplage van honderd exemplaren, die verzonden werden aan de Russische ambassadeurs in de Europese hoofdsteden, waaronder Den Haag. Zie M. I. Machajev, 1718-1770. Leningrad 1978, p. 19.
57. Steven van Zwieten was een Nederlandse architect die in Rusland werkte van 26-11-1720 tot en met 21-03-1727. Hij kwam op uitnodiging van de vorst B. I. Koerakin.
58. De weilanden zijn in particulier bezit; de watergangen en kaden zijn eigendom van het Waterschap Drecht en Vecht en van het Ministerie van Verkeer en Waterstaat.
59. Zie noot 3.
60. Ook een Rijks-aanwijzing tot beschermde historische buitenplaats valt te overwegen (vergelijk ook de door het Rijk beschermde buitenplaats Heemstede te Houten die zich tot voor kort voornamelijk onder de grond bevond). Omdat zich hier alle resten onder de grond bevond lijkt een archeologisch monument meer haalbaar.
61. Zie de foto in het artikel van Meijer 1996, p. 38, met onderschrift "Fontein 'Petersburg', Collectie Van Brants Rus Hofje". Deze fontein staat opgesteld in de tuin van het Van Brants Rus Hofje, Nieuwe Keizersgracht 28-44, Amsterdam.