

# Bandung Laboratorium van het moderne bouwen in de koloniale nadagen

Cor Passchier

## Bandung, de meest Europese stad

In vergelijking met kuststeden als Jakarta, Semarang of Surabaya is Bandung een betrekkelijk jonge stad – een boomtown – gegroeid en uitgelegd na 1900. Bandung was de meest Europese stad in Nederlandsch-Indië en huisvestte het grootste aantal in Nederland geboren inwoners.

Deze 'Totoks', zoals ze genoemd werden, drukten hun stempel op de stedelijke uitleg en inrichting. In de jaren twintig en dertig werd de stedelijke atmosfeer in Bandung wel vergeleken met sommige tuinsteden in Nederland.

De leefomstandigheden verschilden nogal met die in het moederland, de ruim 26.000 Europeanen deelden – in 1940 – de stad met een ongeveer hetzelfde aantal Chinezen en bijna 164.000 Indonesische inwoners. Niettemin bewoonde de Europese bevolkingsgroep meer dan de helft van het stedelijk gebied en kan nog heden ten dage gekonstateerd worden dat de straatprofielen en groeninplant, de parkaanleg en de villa-architectuur sterke referenties hebben aan het Nederlandse bouwen in die jaren, zij het dat er nu een Oosterse sluier overheen is gelegd.

Hiermee bedoel ik het huidige dichtslibben van open ruimten tussen de bebouwing, de toestand van de wegen en het openbaar groen, de overal aanwezige kleinhandel, eetstalletjes ('warungs') en verder natuurlijk de enorme verkeersdruk – vooral op de noord-zuid radialen naar het stadscentrum – in samenhang met het druktebeeld. Bandung heeft nu ongeveer 2.500.000 inwoners en naar verwachting zal in het jaar 2000 de stad Bandung 3.800.000 inwoners tellen.

In samenhang met deze problematiek is het stadscentrum aan sterke erosie onderhevig.

Het zal duidelijk zijn dat in beginsel de eerste gemeentelijke prioriteiten niet op het gebied van stadsbescherming of monumentenzorg liggen. Het verbeteren van de huisvesting in de stadskampongs, aanleg van riolering en watervoorziening, vuilnisverwerking, ontsluiting en verharding etc. vereisen grote inspanningen op gemeentelijk niveau.

Cor Passchier is architect (Academie van Bouwkunst) en directeur van Architectenburo Noord in Den Bosch. Hij heeft diverse malen gepubliceerd op het gebied van architectuurontwikkeling in Indonesië.

In samenwerking met de stedeboekkundige ir. Jan Wittenberg en planologe ir. Patries Haberer – DHV-Amersfoort – verrichtte hij onderzoek naar de historische architectuur en stedeboekkundige kwaliteiten van de stad Bandung, Indonesië.

*Voormalig kantoor van de  
Gouvernementsbedrijven.  
Ontwerp: J. Gerber 1921 (dia: C. Passchier).*



## Groeiende belangstelling voor het historisch erfgoed

In het huidige Indonesië is de belangstelling voor de historische stad en het gebouwde erfgoed groeiende, zowel bij overheden en professionals als bij de intellectuele bovenlaag van de bevolking.

In Jakarta en in Bandung zijn in 1987 'heritage organizations' opgericht (in Bandung, Paguyuban Pelestarian Budaya).

In het belangrijkste West-Javaanse dagblad 'Pikiran Rakyat' is elke zaterdag een halve pagina gewijd aan de historische en actuele stadsontwikkelingen in Bandung en het wekelijkse 'Nostalgia'-programma van radio Mara-broadcasting geniet een behoorlijke populariteit. Particulier initiatief leidde tot de restauratie van twee belangrijke hotels – het Preangerhotel en Savoy Homann – gebouwd in de jaren twintig en dertig in het centrum aan de Jl.Asia-Afrika – de voormalige Groote Postweg –. Maar in deze hoofdstraat werd onlangs (april 1989) een belangrijk winkelgebouw gesloopt (voormalige boekhandel Vorkink) en zijn er allerlei aanwijzingen dat het centrumgebied ten gevolge van commerciële druk er in afzienbare tijd ingrijpend anders uit zal zien.

De gemeente Bandung kent eigenlijk alleen maar een bouwvergunningsprocedure, verder ontbreekt het aan kaders en regelgeving om stadsontwikkeling beleidsmatig richting te geven en de mogelijkheden voor een strategie van stadsbeheer liggen wel zeer ver buiten het bereik.

De in Indonesië nog van kracht zijnde Monumenten Ordonnantie Stbl. 238/1935 is vrijwel een 'dode' letter geworden, verouderd en ontoereikend.

In 1988 is het RUDS-BMA project aangevangen 'Review Urban Development Strategy for the Bandung Metropolitan Area'. Het project evalueert de eerder geformuleerde plannen in detail en doet aanbevelingen voor de ontwikkeling van BMA tot het jaar 2006.

Op verzoek van het Ministerie of Public Works 'Departemen Pekerjaan Umum' werden er in het begin van dit jaar een aantal backgroundstudies aan toegevoegd. Eén ervan betreft de 'Cultural environment background study'.

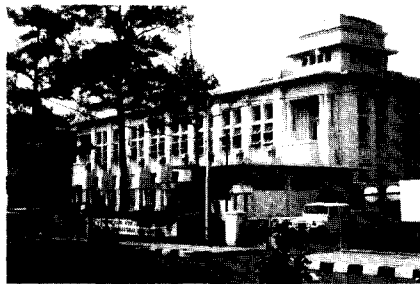
Dit 'Cult project' heeft een architectuur- en een stedenbouwkundige component. Er is een eerste inventarisatie van het waardevolle gebouwenbestand uitgevoerd, onderzoek verricht naar ensemblewaarden en onderkenning van bijzondere stedelijke gebieden. In samenhang hiermee zijn functionele/actuele ontwikkelingen onderzocht en de gevolgen voor de inrichting van verkeersvoorzieningen en groenstructuur.

We zullen ons in dit korte artikel beperken tot het inventarisatieonderzoek van

het waardevolle gebouwenbestand. Dit onderzoek kan methodologisch gedefinieerd worden in:

- voorbereiding middels literatuuronderzoek, prepareren van een eerste lijst van architecten en gebouwen,
- veldwerk, het herkennen en opnemen van de gebouwen ter plaatse,
- archiefonderzoek, opsporing van en onderzoek in historische archieven,
- interviews, historische aspecten ('oral history') en gesprekken met betrokkenen in de huidige situatie (overheid, universiteiten, architecten, journalisten, 'heritage movement', etc.)

Uiteindelijk is er een gebouwenkathodeek vervaardigd, waarin ca. 130 gebouwen systematisch zijn afgebeeld en beschreven inclusief archief- en literatuurverwijzingen.



Residentiekantoor, nu politiebureau.  
Ontwerp: C. P. Wolff Schoemaker 1922  
(foto: C. Passchier).

## Bandung en het moderne bouwen

Het zal de lezer ongetwijfeld interesseren wat men zich moet voorstellen bij de architectuurhistorische erfenis in een Indonesische stad als Bandung.

Bandung is representatief voor de ontwikkeling van de moderne architectuur tussen de beide Wereldoorlogen. Van negentiende-eeuwse architectuur is in Bandung weinig aanwezig, dit met uitzondering van enige Neo-Classistische – voornamelijk – Gouvernemente gebouwen uit de tweede helft van de negentiende eeuw.

In de eerste decennia van deze eeuw werd er vooral in Eclectisistische architectuur gebouwd. Het Departementsgebouw van Oorlog 'Gedung Sabau' (1910-1915) en de Javasche bank 'Bank Indonesia' (1915) zijn daar voorbeelden van. Ook in de woonhuisarchitectuur vinden we de Romantische concepties die ons zo bekend voorkomen en refereren aan Nederlandse ontwikkelingen, bijvoorbeeld in Baarn of Hilversum.

Ondermeer als gevolg van de verbeterde infrastructuur aan spoor- en auto-wegen en de overplaatsing van overheidsinstellingen van Batavia naar Bandung,



Kantoorgebouw Sharp, ca. 1930. Ontwerp beïnvloed door Dudok (foto: C. Passchier).

groeide de stad explosief en werden er in een hoog tempo uitbreidingsplannen vervaardigd. Zo kende Bandung – in vergelijking met andere steden – een relatief grote behoefte aan bouwproductie.

Nu is de ontwikkeling van de moderne architectuur in Indonesië niet zonder meer vergelijkbaar met die in de Westerse wereld; de klimatologische en sociale condities, andere bouwmaterialen, het beschikbare vakmanschap, het was alles anders dan de Nederlandse situatie. Het grootste deel van de bouwproductie in Bandung is ontworpen door architecten die werkten en woonden in Bandung. Deze architecten moesten originele antwoorden bedenken voor specifieke problemen.

Men moest constructief rekening houden met de mogelijkheid van lichte aardbevingen; airconditioning bestond niet, dus grote dakoverstekken/dubbele buitengevels en bijzondere aandacht voor dwarsventilatie waren noodzakelijk; schone baksteen was niet voorhanden, om die reden voerde men de gevels in pleisterwerk uit. Verder – en dat kan in het kader van dit artikel helaas niet uitgewerkt worden – brachten de Indonesische en Chinese vaklieden een eigen Oosterse benadering in, vooral in detaillering en ornament. Aarzelend ontstond een ontwikkeling naar wat wel een Indo-Europese bouwkunst werd genoemd.

In de korte periode van het interbellum ontwikkelde en verkreeg Bandung haar identiteit, het is tevens de periode waarin de architectuur zich los maakte van de oude waarden. Evenals in Nederland zochten Indische kunstenaars en progressieve architecten nieuwe wegen om het bouwen vorm te geven. Deze bijzondere omstandigheden maken Bandung een zeer interessante stad, een laboratorium van moderne architectuur gerealiseerd in de koloniale nadagen.