

“Altoos met ijver geteekent en bewaart”

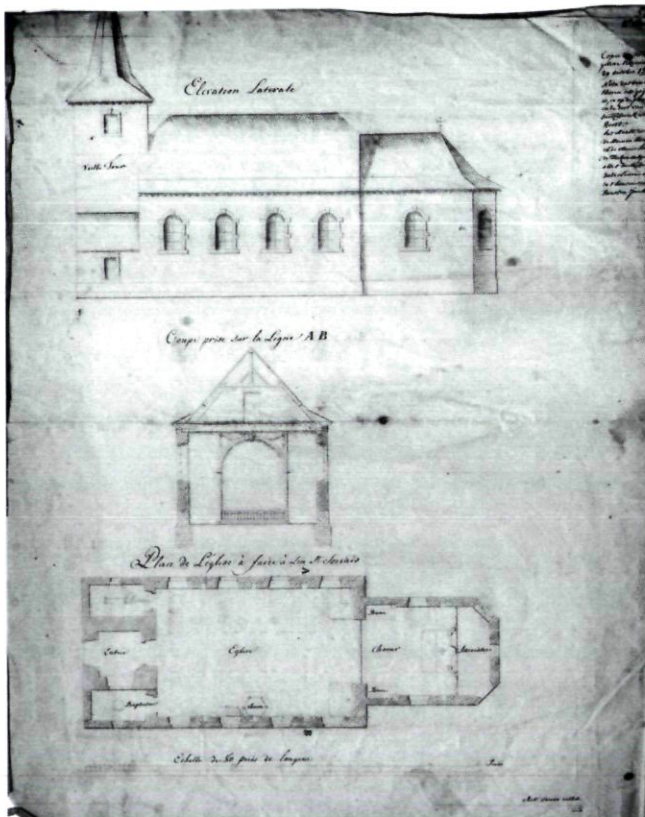
Architectuurtekeningen van Matthias Soiron (1748-1834) als historische bron

Eva Röell

Twee jaar voor zijn dood verzamelde de Maastrichtse meesterschrijnwerker en -metselaar Matthias Soiron alle tekeningen die hij gedurende zijn leven had gemaakt en liet ze in 26 albums inbinden. Een kleine honderd jaar later werd een deel van de tekeningenalbums op de zolder van de hoeve Antoniusband bij Bemelen gevonden.¹ In totaal zijn zestien albums bewaard gebleven, een is in particulier bezit en de overigen bevinden zich in het Rijksarchief Limburg (RAL).² De albums van Soiron zijn als verzameling van tekeningen uit de praktijk

van een achttiende-eeuwse bouwmeester uniek om verschillende redenen. De tekeningen zijn door hemzelf als zodanig bijeengebracht en ingebonden. In ieder album schreef hij een nagenoeg gelijkkluidend pro memorie waarin hij de aard en bedoeling van de albums toelichtte, bovendien voegde hij extra informatie op de tekeningen toe, opdat ze in de toekomst goed begrepen en gebruikt konden worden.³ Van geen enkele andere achttiende-eeuwse bouwmeester uit de Republiek of daarbuiten is een dergelijke verzameling bekend. Overgeleverde architectuurtekeningen zijn in het algemeen afkomstig uit de archieven van opdrachtgevers of verzamelaars. Het enige andere gedeeltelijk bewaard gebleven tekeningenarchief van een Nederlandse achttiende-eeuwse architect is dat van David van Stolk (1692-1770).⁴ Die verzameling is echter aanzienlijk kleiner, anders van samenstelling en met andere, deels onbekende doeleinden bewaard. In het buitenland zijn enkele persoonlijke tekeningenarchieven van achttiende-eeuwse architecten gedeeltelijk bewaard gebleven, zoals van Matthäus Daniel Pöppelmann (1662-1736), Johann Balthasar Neumann (1687-1753) en Robert de Cotte (1657-1735).⁵ In Engeland zijn onder meer tekeningencollecties van John Carr (1723-1807) en van James Gibbs (1682-1754) bewaard.⁶ De omstandigheden waarin deze collecties tot stand kwamen en functioneerden zijn echter steeds anders. Vaak betrof het werk uit ateliers van bijvoorbeeld overheden of het hof. De continuïteit van de instituties waaraan architecten verbonden waren bevorderde het behoud van tekeningen. Waar het wel persoonlijke ateliers betrof waren die vaak grootschalig, dat wil zeggen dat de meester optrad als begeleider van projecten en personeel. Bij Soiron is dit allemaal niet het geval. Van assistenten of leerlingen is voor zover bekend geen sprake en evenmin was Soiron verbonden aan een instituut dat belang had bij het behoud van al zijn tekenwerk.

Soirons tekeningenalbums kunnen worden gebruikt voor onderzoek naar de lokale architectuur- en meubelwerken in de jaren rond 1800. Het belang van goed begrip van de aard en bedoeling van de tekeningen staat daarbij echter voorop. Zijn persoonlijke motieven voor het maken en bewaren van tekeningen en de veelheid van het overgeleverde materiaal, maken de albums van Soiron bovendien tot een uitzonderlijke historische bron voor de beroeps- en tekenpraktijk van een



Afb. 1. St. Servaeskerk in Lin, ontwerp voor vernieuwing. Kopie door Soiron van de nette tekeningen die in 1784 naar de opdrachtgever zijn verzonden, met toelichting betreffende het functionele gebruik van kleur op het origineel. Potlood en pen in bruin. RAL, kaartenverzameling, K 650-3/2.

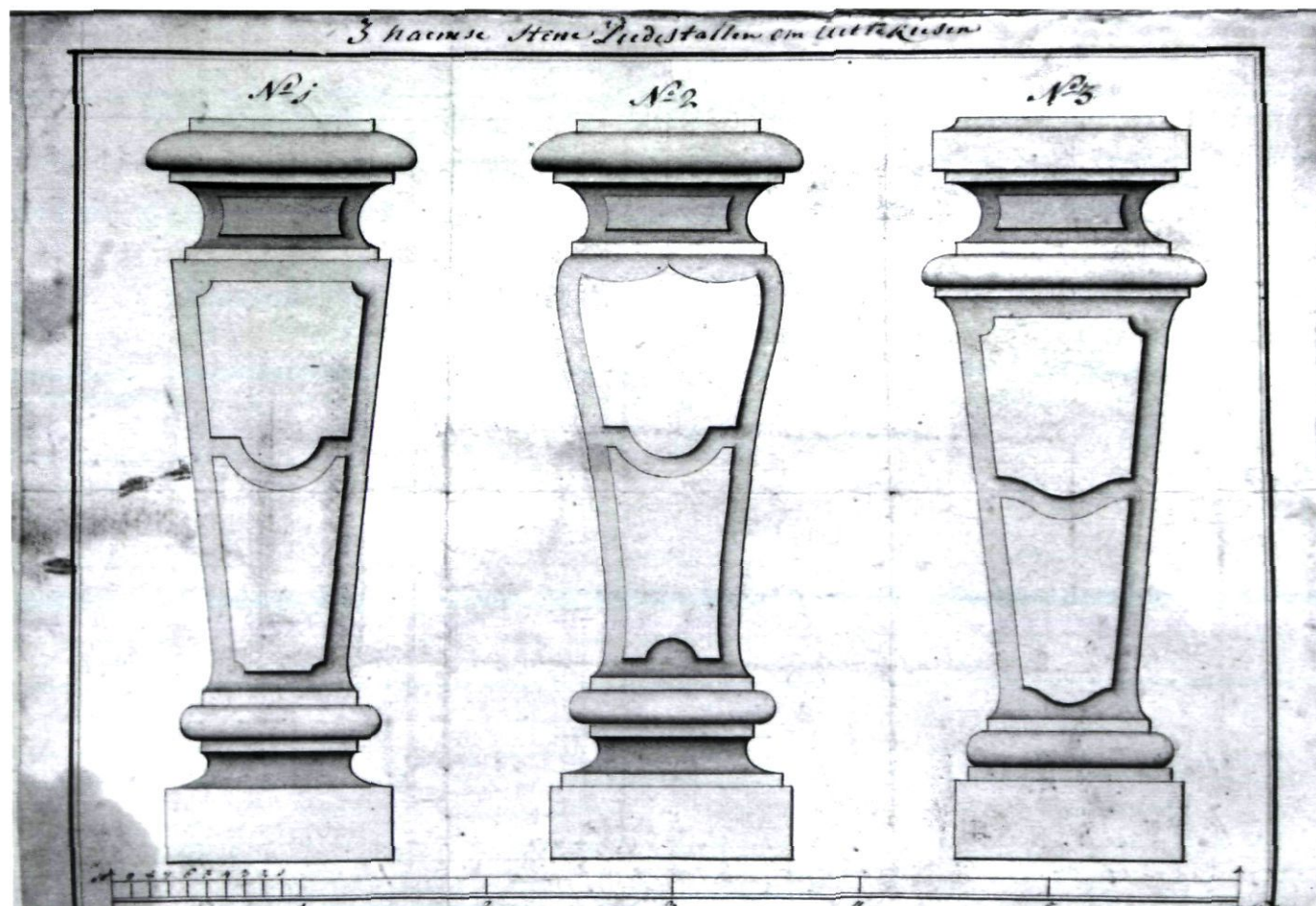
achttiende-eeuws bouwmeester in Zuid-Limburg. Overgeleverde architectuurtekeningen, dat wil zeggen tekeningen gemaakt ten behoeve van ontwerp of uitvoering van een bouwproject, kunnen thans vaak niet meer goed worden begrepen. De vraag naar de relatie tussen vorm en functie van een tekening is immers zelden eenduidig afleesbaar uit de tekening zelf, maar moet worden herleid met behulp van geschreven bronnen, zoals bestekken, correspondentie of beschrijvingen, of door vergelijking met andere tekeningen. Veelal ontbreekt die context geheel of gedeeltelijk, waardoor onze kennis van het architectuurtekenen in de achttiende eeuw deels op aannames en veronderstellingen berust. Dankzij Soiron's eigen toelichting op zijn albums, alsmede de door hem gegeven aanvullende informatie op en rondom de tekeningen zelf, kunnen we zijn werk voor een deel duiden. Daarmee beschikken we over een bron die inzicht geeft in het werk van Soiron en in de tekenpraktijk in het algemeen, maar ook in onze mogelijkheden om architectuurtekeningen te begrijpen.

Acht van de 24 tekeningenalbums en ook de portefeuilles met losse bladen die Soiron in het pro memorie noemt, zijn verloren gegaan. Conclusies over de plaats van de tekeningen in de

albums in het geheel van zijn tekenwerk en beroepspraktijk kunnen daardoor niet definitief zijn. Een beperking ligt bovendien in het feit dat de vele tekeningen in de bewaarde albums lang niet alle van een verklaring zijn voorzien. Soiron is, voor een groot deel dankzij zijn tekeningenalbums, een nog immer bekend Maastrichtse bouwmeester. Een beoordeling van de positie van de kwaliteit en omvang van de praktijk van Soiron in Zuid-Limburg rond 1800 is noodzakelijk voor een juiste waardering van zijn tekeningen als voorbeeld van de algemene tekenpraktijk. In hoeverre was de tekeningenproductie van Soiron uniek of juist typisch? Wat kunnen en mogen we eruit concluderen over de achttiende-eeuwse architectuur- en tekenpraktijk in het algemeen? Door een schets van de praktijk van Soiron en een analyse van de bewaarde tekeningenalbums en van zijn eigen toelichting daarop, wordt in deze bijdrage een aanzet gegeven tot beantwoording van deze vragen.

Praktijk en positie

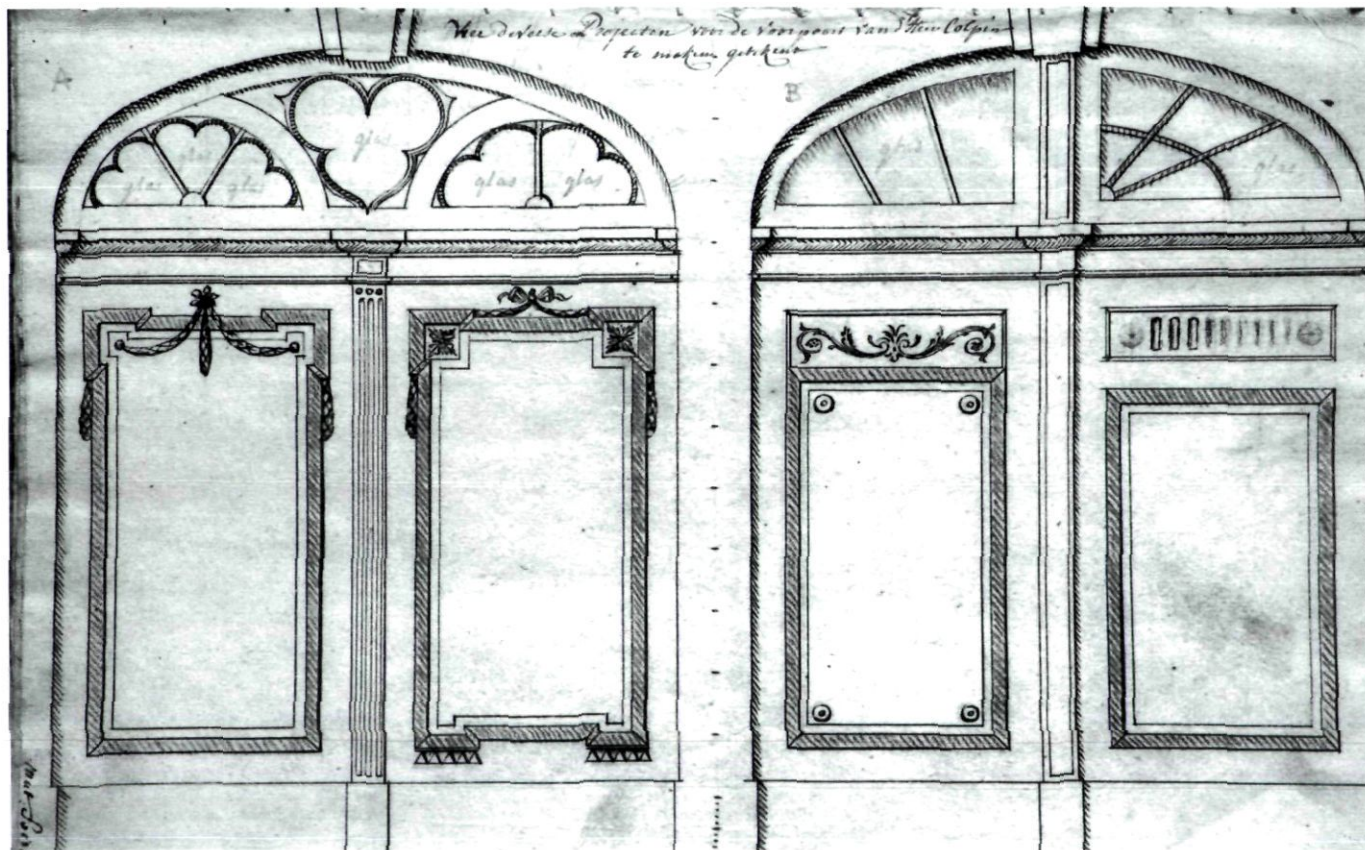
Matthias Soiron werd op 29 januari 1748 gedoopt in de St. Catharinakerk in Maastricht en overleed na een lang werk-



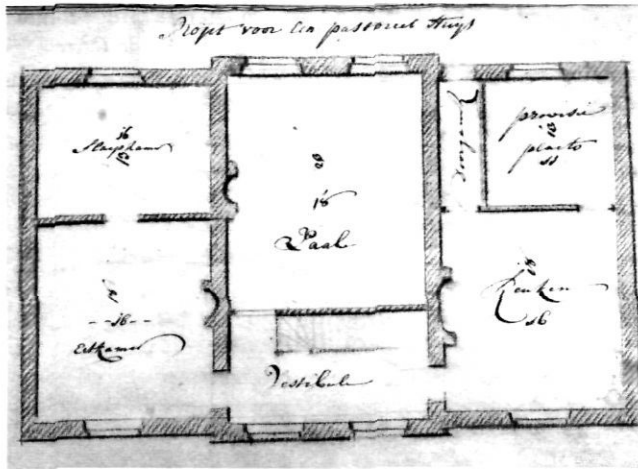
Afb. 2a. '3 naemse stene piedestallen om uit te kiezen'. Pen in zwart en gewassen in grijs, tekst in pen in bruin. RAL, handschriftencollectie, inv.nr. 100, deel V, 389.

zaam leven op 1 april 1834.⁷ Als oudste zoon in een geslacht van bouwmeesters leerde hij het vak van huis uit. Zijn grootvader was afkomstig uit de omgeving van Luik en vestigde zich in 1716 in Maastricht als steenhouwer. Ook Matthias' vader, enkele ooms, neven en broers waren werkzaam als aannemer, architect, steenhouwer of schrijnwerker. Naast een ambachtelijke opleiding tot schrijnwerker en metselaar, de twee ambachten waarin hij de meestertitel haalde, volgde Soiron in zijn jeugd tekenlessen bij de Maastrichtse schilder Johannes Bijlevelt.⁸ Vanaf circa 1766 tot aan zijn dood was Soiron in verschillende functies werkzaam op het gebied van architectuur, meubels en interieurs, tuinen, fortificatiewerken en stedenbouw. Zijn opdrachten kreeg hij van de adel en de gegoede burgerij, van de overheid en van kerkelijke genootschappen en functionarissen.⁹ De taken en werkzaamheden van Soiron liepen uiteen, van het maken van opmetingsteekeningen, het vervaardigen van schrijnwerkerswerk of metselwerken, het ontwerpen van interieurs en bouwkundige onderdelen tot het ontwerpen en begeleiden van grootschalige bouw of verbouwingsprojecten. Hij was afwisselend betrokken bij grote bouwprojecten en bij kleine werken. Van een zogenaamde progressieve lijn, bijvoorbeeld van kleine naar grote werken of van de uitvoering naar ontwerp en begeleiding van projecten, was in zijn carrière geen sprake. Enkele van zijn bekendste architectonische werken in Maas-

tricht zijn de verbouwing van de Jezuïetenkerk tot schouwburg (1786), het ontwerp van het wachthuis bij de Onze-Lieve-Vrouwepoort (1786) en het huis Grote Gracht 82, eveneens uit 1786. Werkzaamheden buiten Maastricht betroffen onder meer de herbouw van het huis Haren te Voerendaal, de interieurs in kasteel Borgharen en de uitbreiding van het huis Meerssenhoven. Hij ontwierp nieuwbouw en verbouwingen van kerken, onder andere in Kanne (1784), Heer (1788), Mechelen (1810) en Berg (1826) en van pastorieën, zoals die van Zutendaal (1783).¹⁰ Bij al deze werken trad Soiron op als architect. Dat wil zeggen dat hij verantwoordelijk was voor het ontwerp, de tekeningen maakte en de bestekken schreef. Begeleiding van de uitvoering werd soms door hemzelf gedaan maar kon ook aan een aannemer worden besteed. Exacte gegevens over de verdeling van dergelijke taken bij de projecten zijn echter uitermate schaars, slechts in enkele gevallen is de begrenzing van Soirons werkzaamheden nauwkeurig te bepalen. Ook over projecten waarbij Soiron zelf actief was als metselaar of schrijnwerker is weinig bekend. De tekeningen en de meestertitels van Soiron wijzen op een grote kennis van en vaardigheid in de ambachten, maar de verhouding tussen ontwerp, begeleiding en uitvoering in de praktijk van Soiron kan door een gebrek aan bronnen helaas niet worden vastgesteld. Behalve voor ontwerp en uitvoering van architectuur en meubelwerken, kreeg Soiron ook opdrach-



Afb. 2b. 'vier diverse projecten voor de voorpoort van de heer Colpin te maken getekent'. Potlood, pen in zwart en pen in bruin. RAL, handschriftencollectie, inv.nr. 100, deel IX, 5.



Afb. 3. 'Project voor een pastoreel huis'. Potlood, zwart krijt en pen in bruin. RAL, handschriftencollectie, inv.nr. 100, deel V, 495

ten voor het maken van opmetingstekeningen van bestaande gebouwen of complexen, zoals van de Antoniuskerk en het bijbehorende kloosterterrein in 1785.¹¹

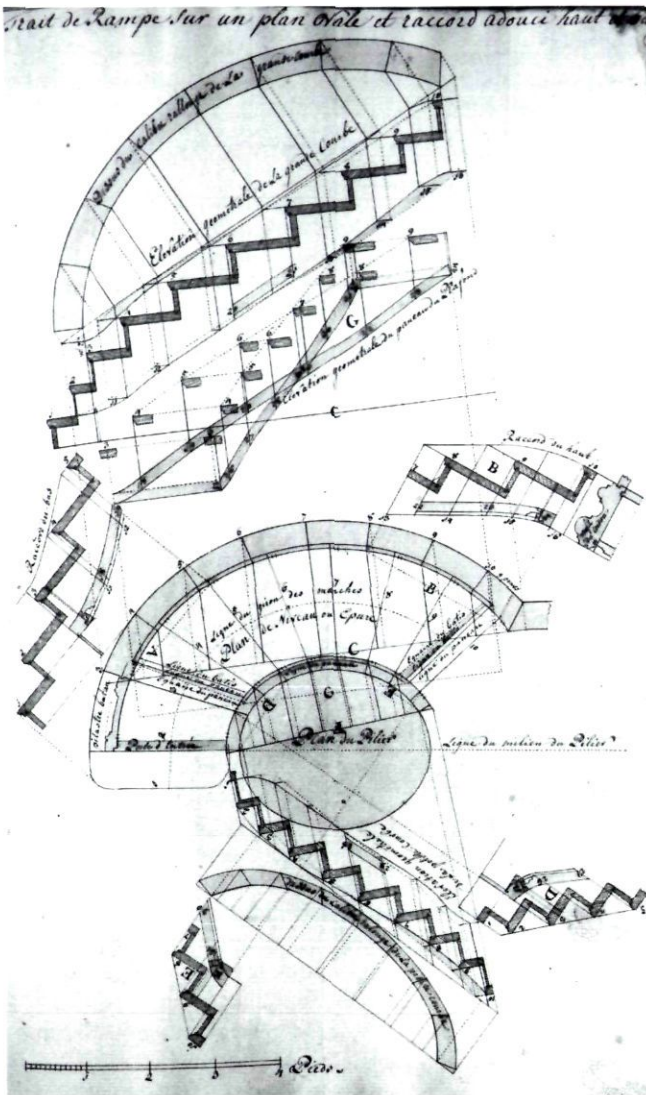
Door zijn lange werkzame leven en de veelheid aan vooraanstaande opdrachtgevers heeft Soiron een aanzienlijke rol gespeeld als ontwerper en uitvoerder van architectuur en meubels in Maastricht en omgeving. Een vaste aanstelling bij de overheid of een private instelling had hij niet, er waren ook weinig institutionele functies te vergeven. Maastricht had een stadsbouwmeester die echter hoofdzakelijk administratieve, controlerende en uitvoerende taken had met betrekking tot onderhoud en eventuele nieuwbouw van stedelijke en militaire werken. Er was een klein aantal stadstimmerlieden en stadsmetselaars en grotere werken werden openbaar aanbesteed.¹² Toen het stadsbestuur in 1786 besloot tot de herinrichting van de gebouwen en het terrein van het voormalige Jezuïetenklooster, werd hiervoor een prijsvraag uitgeschreven. Matthias Soiron won met zijn plan de eerste prijs, de troostprijs ging naar F.P. de Veye.¹³ Blijkbaar had Soiron de beste combinatie gemaakt van de eigentijdse wensen en opvatting op het gebied van stedenbouw en praktische uitvoerbaarheid. In Maastricht, een garnizoenstad, waren ook militair-ingenieurs gelegerd. Tijdens het leven van Soiron stonden die onder leiding van Carel Dumoulin en toen deze in 1774 promoveerde tot directeur-generaal der fortificatiën van de Republiek werd hij opgevolgd door François Samuel de Veye, een telg uit een Maastrichtse familie van ingenieurs en bouwmeesters. Soiron kwam wegens het ontbreken van een militaire opleiding voor een dergelijke functie niet in aanmerking. Desondanks werden verschillende militaire bouwwerken door hem ontworpen en uitgevoerd, zoals de genoemde wacht bij de O.L.V. Poort.¹⁴ Hij was uit hoofde van zijn werkzaamheden met De Veye vermoedelijk goed bekend. De veranderingen in politiek en bestuurlijk opzicht vanaf de Franse tijd hadden weinig directe invloed op de stedelijke of institutionele functies voor bouwmeesters in Maastricht. Voor de stedelijke bouwwerken betekende het vooral herbesteding

en aanpassing. De tekeningen van Soiron reflecteren die ontwikkeling, maar geven geen blijk van een veranderende positie van Soiron als ontwerper van architectuur en meubelwerken voor overheden en particulieren.

Verzameldrift en voortleven

Soiron schreef in ieder album een nagenoeg gelijklopende pro memorie waarin hij de achtergrond van deze verzameling en zijn bedoeling ermee uiteenzette.¹⁵ Het blijkt een onmisbare bron voor een goed begrip van het materiaal. Behalve een uitleg van de aard en totstandkoming van de in albums gebonden tekeningen, noemt hij ook andere tekeningen die hij maakte en (deels) verzamelde in portefeuilles. Bovendien schetst hij een beeld van zijn professionele achtergrond en geeft aan welk nut hij ziet voor zijn tekeningen in de toekomst. Soiron was zich er kennelijk van bewust dat het materiaal toelichting behoefde.

Ten eerste verklaart hij dat hij alle tekeningen die hij gedurende zijn leven had gemaakt en bewaard, op 84-jarige leeftijd bijeen heeft gebracht. Kennelijk was tot dan toe al het materiaal los verspreid in zijn huis en/of atelier. Hij maakte voor het inbinden een onderverdeling in schrijnwerkerswerk enerzijds en metsel- en andere werken anderzijds.¹⁶ Deze ordening was er blijkbaar nog niet en was in zijn ogen zinvol, voortkomend uit de twee ambachten waarin hij meester was. De aard van het werk maakte dus het verschil, niet het type tekeningen of de chronologie. De albums blijken geen schetsboeken die hij thematisch of achtereenvolgens vol heeft getekend. Soiron tekende op losse vellen van verschillende kwaliteiten en formaten en bewaarde die tijdens zijn leven op (deels) ongeordende wijze. De tekeningen in de albums waren enerzijds schetsen en kopieën van eigen ontwerpen, waarvan de nette originelen naar de opdrachtgevers waren gegaan, anderzijds kopietekeningen en schetsen van mooie werken die hij her en der zag. Behalve deze in albums gebonden tekeningen noemt Soiron een aantal groepen tekeningen die in losse portefeuilles waren verzameld. De vele, in Italiaanse inkt uitgewerkte tekeningen die hij als jongeling op de tekenschool van Bijlevelt had gemaakt, had hij in een aparte portefeuille bewaard maar deze was naar zijn zeggen tezamen met perspectief prenten en twee perspectiefboeken ontvreemd. Wat er exact is gebeurd, wanneer en waarom blijft helaas onduidelijk. In ieder geval suggereert Soiron dat deze tekeningen, boeken en prenten van dermate kwaliteit waren dat ze de moeite van het stelen waard waren. Een tweede portefeuille zou de tekeningen van mooie huizen en gebouwen op grote papierformaten bevatten en een derde portefeuille de tekeningen van fortificatiewerken en van de nieuwe proeven voor het metselaarsambacht en de zes daaronder vallende ambachten, goedgekeurd door de twee landsheren van Maastricht. Met name over de kwaliteit van de tekeningen in die laatste portefeuille was Soiron zeer tevreden, hij noemde ze zijn allermooiste en ze zouden aantonen dat hij niet alleen bekwaam was in het maken van architectuurtekeningen maar ook in het tekenen van fortificatiewerken. Van geen van de genoemde portefeuilles is de staat of verblijfsplaats thans bekend.



Afb. 4. 'Traité de rampe sur un plan ovale et raccord adouci haut et bas'. Technische tekening ten behoeve van de uitvoering. Pen in zwart en bruin, gewassen in roze en geel. RAL, handschriftencollectie, inv.nr. 100, deel IX, 81.

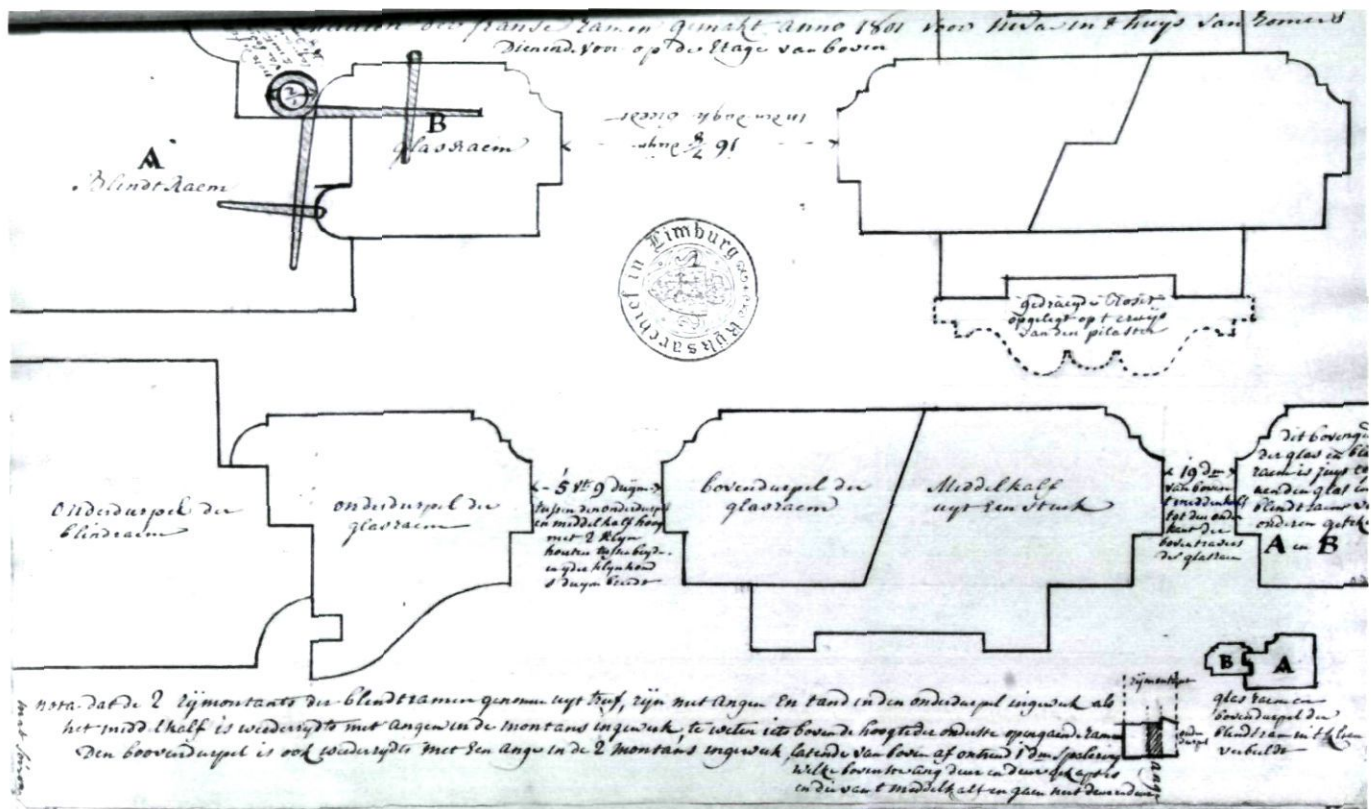
De kwaliteit van de tekeningen in de albums is naar Soirons eigen zeggen veel minder groot, maar komt voort uit het feit dat hij ze in eerste instantie alleen voor zichzelf, als kladjes en kopieën heeft gemaakt. Pas aan het einde van zijn leven, de omvang van zijn tekenwerk overziend, besloot hij ze voor de toekomst te bewaren. Als hij dat van meet af aan had bedacht, had hij ze op mooier papier en netter getekend. Met name het verkrijgen en maken van tekeningen van mooie werken en objecten had hem dusdanig veel tijd en moeite gekost dat zijn eigen werk er vaak onder had geleden. Hij sprak dan ook de wens uit dat zijn nakomelingen of degenen die de tekeningen in bezit zouden krijgen, ze niet zouden vernietigen of verkwaselen. Ondanks dat het kladtekeningen waren zag Soiron er een functie voor. Omdat de meeste op schaal waren konden

zijn nakomelingen en liefhebbers van tekenkunst ze gebruiken voor het (na)maken van de uiteenlopende werken. Ze konden dus heel direct als uitgangspunt voor de vervaardiging van een object of gebouw worden gebruikt, maar ook als voorbeeld voor het maken van tekeningen en ontwerpen.

Soirons waardering voor de diversiteit en omvang van zijn eigen tekenwerk was een belangrijke reden om dit in te laten binden en prijs te geven aan het publiek. Dat niet alleen hijzelf belang hechtte aan zijn tekenwerk en aan tekenkunst in het algemeen, maar in dat opzicht ook door anderen werd gewaardeerd, blijkt ook uit zijn lidmaatschap van de Commissie van Oppertoezicht op de Teekenschool te Maastricht, opgericht in 1823.¹⁷ Het ontbreken van een opvolger die kennis had en gebruik zou blijven maken van zijn werken en tekeningen, kan een aanleiding hebben gevormd voor het besluit zijn naam en werk op deze manier te laten voortleven.

Tekeningen van Soiron; typen, materialen en technieken

De tekeningen in de albums kunnen grofweg in twee groepen worden verdeeld: enerzijds de tekeningen van bestaande objecten en gebouwen en anderzijds eigen ontwerpen van Soiron. Er kan binnen die twee groepen weer een onderverdeling worden gemaakt naar gelang de ontstaansgeschiedenis en de functie van tekeningen. Onder de eigen ontwerpen zijn bijvoorbeeld kopieën van de nette tekeningen die naar de opdrachtgevers gingen, schetsen of nette tekeningen van voorbeelden waaruit opdrachtgevers konden kiezen en schetsmatige ontwerpen die in eerste instantie dienden als oefening voor Soiron zelf. Hoewel Soiron in veel gevallen aangaf dat het een eigen ontwerp betrof, deed hij dat lang niet altijd. Een voorbeeld van een kopie van een presentatietekening ten behoeve van de opdrachtgever is de potloodtekening van de St. Servaas in Lin uit 1784 (afb. 1).¹⁸ Soiron vond het niet nodig de kopie net als het origineel in inkt en gewassen kleuren te maken, maar lichtte het functionele gebruik van kleur in tekst toe zodat de potloodtekening later nog goed begrepen zou worden. Tekeningen van voorbeelden om uit te kiezen betroffen vaak elementen als trappen, trapleuningen, balusters, (haard)vloerpatronen, balustrades, schouwen, piëdestals of poorten (afb. 2). Soiron maakte deze tekeningen wellicht voor zichzelf, maar zeker ook voor opdrachtgevers, in een enkel geval noteerde hij naderhand op de tekening welk alternatief was gekozen. Niet alleen van architectonische elementen maar ook van plattegronden maakte hij series, zoals voor pastorieën en buitenhuizen.¹⁹ Tekeningen uit de ontwerpfase zijn vaak schetsmatig en moeilijk te onderscheiden van bijvoorbeeld kopieën van ingediende en/of uitgevoerde ontwerpen. Onder de vele plattegronden van pastorieën die Soiron vervaardigde, zijn enkele ontwerpen die vermoedelijk niet verder zijn gekomen dan de tekentafel (afb. 3). Er zijn maar weinig tekeningen die dienden als basis voor de technische vervaardiging van een object in de albums terechtgekomen, ze hadden immers primair een functie in het bouwproces en gingen daarbij of daarna vaak verloren. De enkele bewaarde voorbeelden geven echter wel een indruk van de diversiteit en



Afb. 5a en b. Uitvoeringstekeningen van vensters uit respectievelijk 1801 en 1785. Potlood, zwart krijt en pen in bruin. RAL, handschriftencollectie, inv.nr. 100, deel X, 21 en 29. Uit de titels blijkt dat het gaat om uitgevoerde vensters. Of deze tekeningen nadien zijn gemaakt, of dat de titels later zijn toegevoegd, is niet zeker.

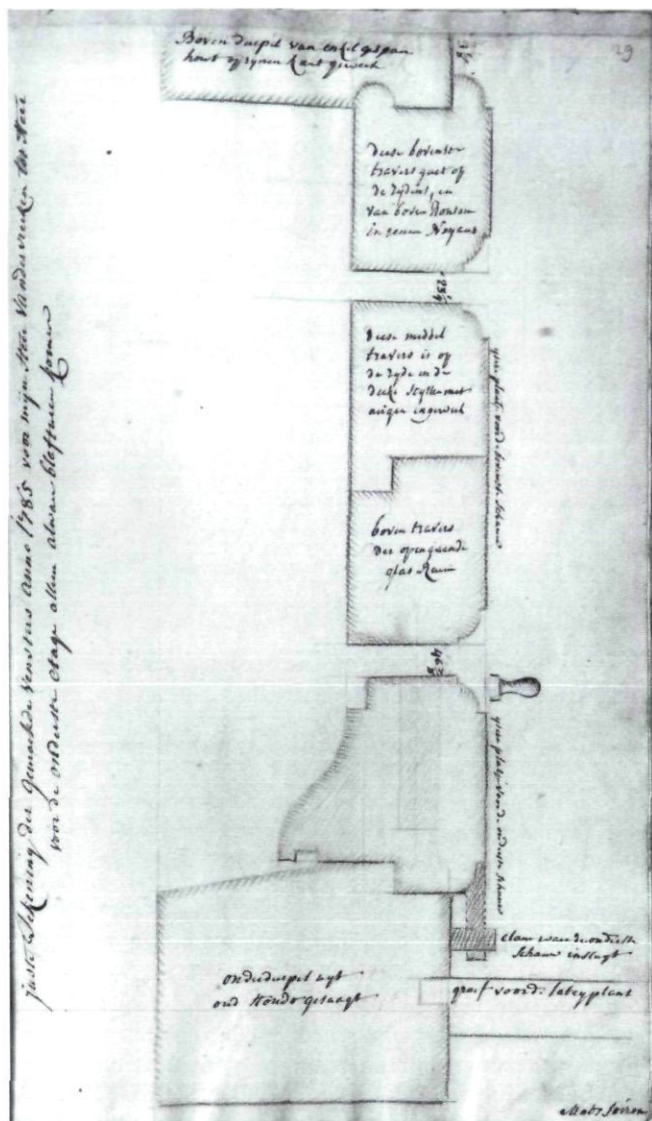
kwaliteit die dergelijke uitvoeringstekeningen konden hebben (zie afb. 4 en 5).

De tekeningen in de tweede groep, namelijk die van bestaande objecten, zijn te verdelen in onder meer ter plekke gemaakte schetsen, opmetingstekeningen en nette uitwerkingen daarvan al of niet in opdracht gemaakt, kopieën naar prenten of tekeningen van anderen en tekeningen die hij enige tijd nadat hij het betreffende voorbeeld op papier of in het echt zag, uit het hoofd maakte. Uit de begeleidende teksten kan blijken hoe en waarom een tekening tot stand is gekomen. De uiterlijke vorm van de tekeningen geeft hiervoor zelden een zekere en eenduidige aanwijzing. Tekeningen van bestaande objecten zijn zeer divers in uitvoering, soms zijn het schetsen zonder enige schaal, maten of toelichting (afb. 6) en andere keren zijn het nauwkeurige opmetingstekeningen die uitvoerig zijn voorzien van informatie met betrekking tot schaal en maten, constructie, plaats, tijd en vervaardiger (afb. 7).

Behalve blanco papier gebruikte Soiron ook achterkanten van brieven, rekeningen, kasboeken en drukwerk als drager voor zijn tekeningen. Van standaard tekenboeken of papierformaten voor zijn schetsen en kopieën was geen sprake, veel bladen moest hij bijsnijden of aanplakken ten behoeve van het inbinden in de albums.

Het merendeel van de tekeningen in de albums is getekend in potlood en zwart krijt. Daarnaast schetste hij in bruine of

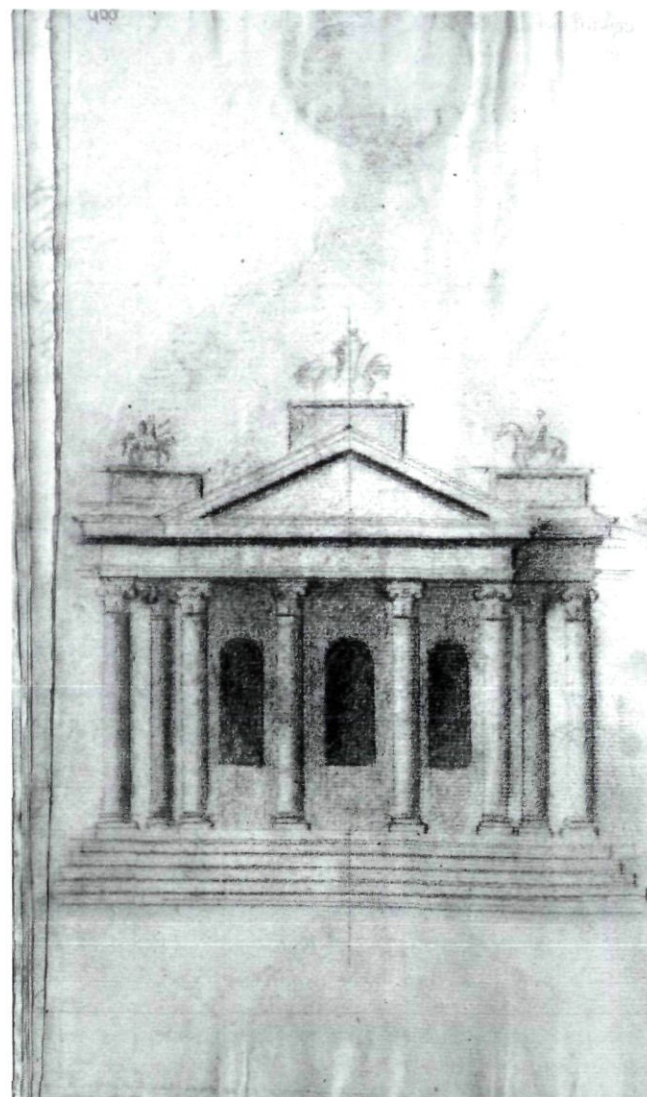
zwarte inkt. De tekeningen met passer en liniaal zijn uitgevoerd in potlood of zwarte inkt. Toen Soiron naderhand besloot de bladen in albums te bewaren trok hij op veel tekeningen de aanvankelijk in potlood geschreven maten, toelichtingen en titels over in bruine inkt over en voegde informatie toe. Voor tekeningen van tuinen gebruikte Soiron ook blauw of groen krijt voor de weergave van onderdelen, zoals water en beplanting. Rood krijt gebruikte hij bijvoorbeeld in tekeningen van vloerpatronen, waarin zwart en rood werden afgewisseld. Op een andere manier werd het contrast tussen rood en zwart gebruikt in plattegronden. Door de plattegrond van de verdieping van een gebouw in rood te tekenen over de begane grond in potlood of zwart krijt, werd de constructieve samenhang van een gebouw in één oogopslag duidelijk (afb. 8). Gewassen tekeningen in de albums zijn minder ruim vertegenwoordigd, wat niet verbaast gezien het feit dat het vooral gaat om kopieën en schetsen. De gewassen tekeningen betreffen bijna alle architectuur, meubeltekeningen werden door Soiron zelden gewassen. De kleuren van de gewassen tekeningen zijn toegepast volgens de conventies. Dat wil zeggen dat ze overeen komen met de kleur van het materiaal of aanwijzingen gaven voor een goed begrip van de tekening, de verhouding tussen bestaand en nieuw te maken werk kon er bijvoorbeeld mee worden uitgedrukt.²⁰ De serie tekeningen van de St. Servaas in Lin toont echter aan dat ondanks de



Afb. 5b. RAL, handschriftencollectie, inv.nr. 100, deel X, 29.

conventies vergelijking van de bladen onderling en toelichting in tekst onmisbaar is voor een goed begrip.²¹ De kleuren op de nette tekeningen met het vernieuwingsplan staan beschreven op de potloodkopie (afb. 1). Daarop was het oude muurwerk volgens het gebruik in grijs gewassen en al het nieuwe muurwerk in roze. De tekening van de bestaande toestand echter is volgens het omgekeerde schema gewassen, de toren die zou blijven staan in roze en het kerkgedeelte dat afgebroken of vernieuwd zou worden in grijs. Uitleg over de betekenis van de kleuren ontbreekt hierop. Wanneer we enkel over dit blad hadden beschikt, zouden we het op tekentechnische gronden onjuist kunnen interpreteren, dat wil zeggen de toren als nieuwbouw en de rest van de kerk als te behouden oudbouw.

Schaduwten werden in grijs gewassen en de lichtbron werd op



Afb. 6. RAL, handschriftencollectie, inv.nr. 100, deel V, 408. Opstand van een monument zonder titel in potlood. Deze tekening is vermoedelijk overgenomen uit, of gemaakt naar een voorbeeld in een boek of van een prent.

45° in de linkerbovenhoek geplaatst. In plattegronden en doorsneden werd in de vertrekken de schaduw echter vaak weergegeven zoals die in werkelijkheid zou zijn uitgaande van de plaatsing van vensters en openingen.

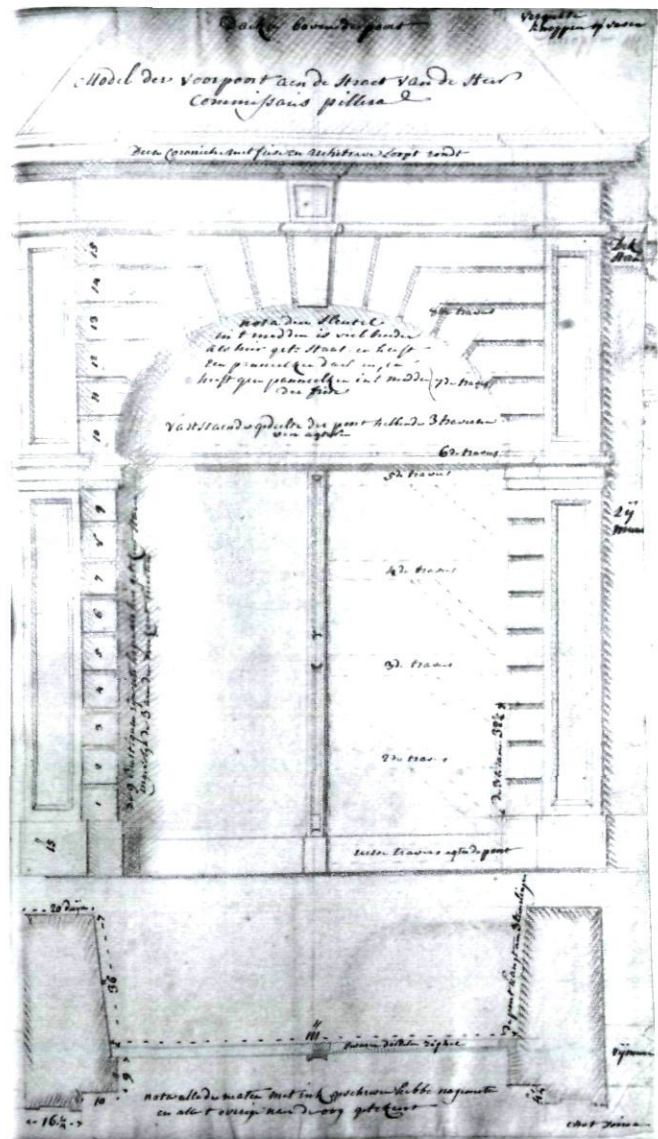
Soiron hanteerde in zijn tekeningen zowel de Luikse (St. Hubertus) als de Maastrichtse voetmaat, van respectievelijk 29,47 en 27,99 centimeter. In sommige gevallen voorzag hij een tekening van beide schaalstokken. Een enkele keer gebruikte hij de Rinlandse maat, meestal in die gevallen waarbij tekeningen buiten de lokale omgeving moesten worden begrepen, zoals te Den Haag.²² Overigens zijn niet alle tekeningen van een schaalstok voorzien. In veel gevallen werden de maten van onderdelen er bijgeschreven en zondig lichte Soiron toe in hoeverre een tekening al dan niet correct op schaal was getekend (afb. 7).

Het valt op dat nagenoeg alle tekeningen van Soiron in orthogonale projectie zijn getekend. Perspectief paste hij zelden toe en daar waar hij dat wel deed lang niet altijd correct (afb. 9). In sommige tuinplattegronden zijn objecten en bomen in vogelvluchtperspectief getekend, zoals toen gebruikelijk. Vermoedelijk heeft Soiron op de tekenschool van Bijlevelt wel les gekregen in het perspectieftekenen en ook bezat hij enkele perspectiefboeken en perspectiefprenten.²³ Desondanks beheerste hij het perspectieftekenen niet goed wanneer hij uit de hand tekende.²⁴ De meest voorkomende typen tekeningen in de albums zijn de plattegrond, de opstand en in mindere mate de doorsnede. Wat ontbreekt is de vertrekplattegrond met naar vier zijden opengeklapte wanden, een type dat gedurende de achttiende eeuw voor interieurtekeningen gebruikelijk was geworden maar lang niet door iedereen en altijd werd toegepast.

Enkele tekeningen werpen licht op de technieken van het kopiëren. Ten eerste de tekening van een kopieertafel in plattegrond, opstand en doorsnede.²⁵ Te zien is een tafel met een schuin werkblad met een gleuf aan de onderzijde om het papier waarop men tekent in te steken, opdat men er niet tegenaan leunt. De te kopiëren tekening wordt op het staande achterblad bevestigd. Het kopiëren gebeurde hierbij dus door het met de passer overnemen van alle maten, mogelijk nadat zowel origineel als kopie van een rasterpatroon en diagonalen waren voorzien om afwijkingen te minimaliseren. Op een tekening van een toegangshek op het voorhof van een goed te Stree (B) dat toebehoorde aan de baron De Rosen, staat dat deze "is door de venster gecopieert geworden na de originele tekening".²⁶ Hierbij is de tekening overtrokken van het origineel door deze te bevestigen op een glasplaat en daarop het blanco vel waarop men de kopie wil maken. Omdat het licht door het glas valt kan men het origineel overtrekken. Tekeningen die sporen tonen van kopiëren door het doorprikken van het origineel zijn in de albums niet gevonden, kennelijk hanteerde Soiron deze methode niet of nauwelijks, ondanks dat die zeer gangbaar was.²⁷ Een voorbeeld dat iets toont van Soirons kennis van en oefening in tekentechnieken is een blad met voorbeelden van de constructie van verschillende soorten ovalen, waarbij een uitgebreide toelichting was gevoegd (afb. 10). Nadat de tekeningen in albums waren gebonden heeft Soiron ze bijna allemaal gesigneerd. De ongesigneerde bladen waren door hem verzamelde tekeningen van anderen.²⁸ De meeste daarvan zijn nette gewassen pentekeningen, veelal met omkadering. De tekenstijlen en handschriften ervan verschillen zowel onderling als met die van Soiron. Sommigen gebruikte hij als onderlegger voor eigen ontwerpen. Op de achterzijde van de plattegrondtekeningen van de schuur van St. Gerlach maakte Soiron een nieuw ontwerp, en op de opstand van een paleisgevel tekende hij in potlood twee windvanen.²⁹

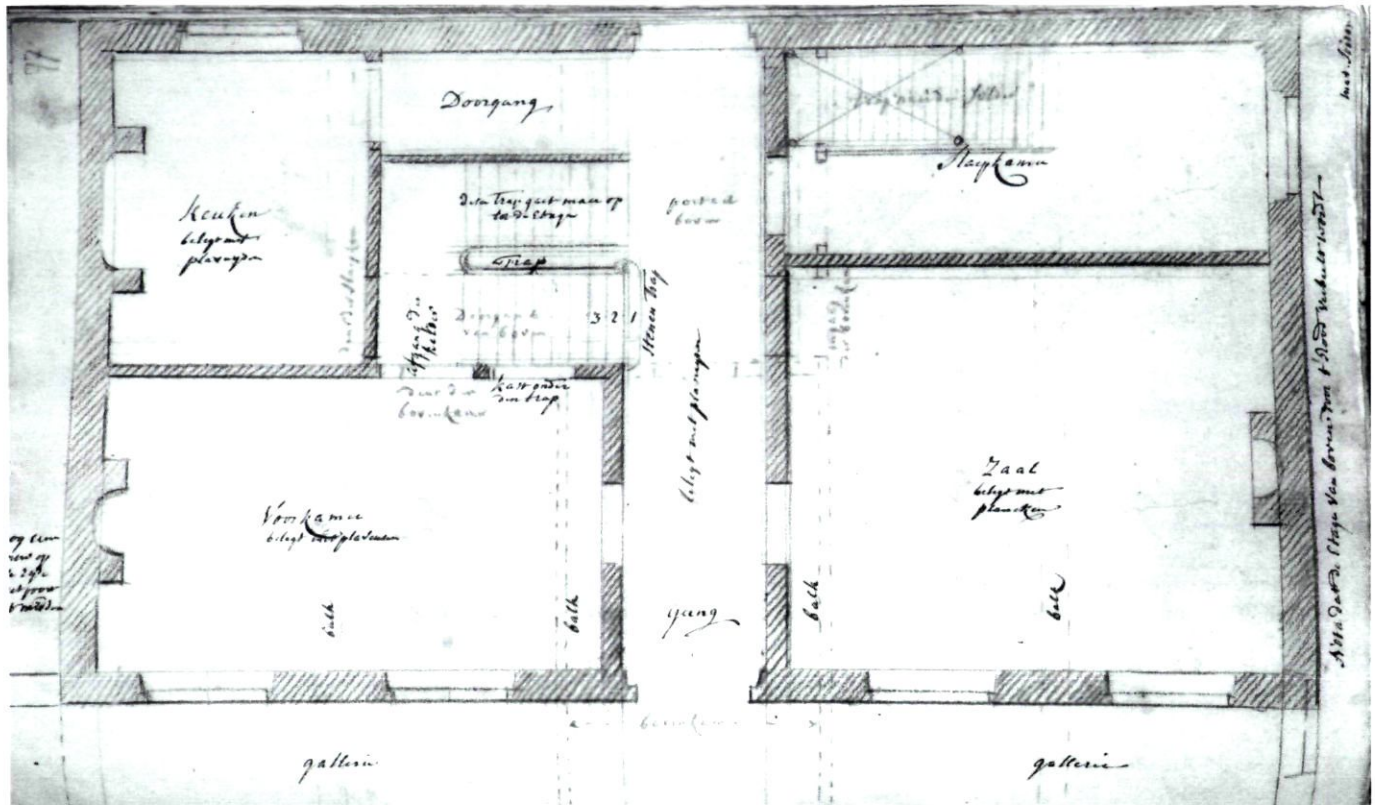
Inspiratie en documentatie

Soiron besteedde veel aandacht aan het verzamelen van voorbeelden van zowel architectuur als meubelwerken. Zijn inspiratiebronnen lagen in de omgeving van Maastricht, Luik en



Afb. 7. 'Model der voorpoort aan de straat van de heer commissaris Pillera'. Onderaan staat de aantekening 'nota alle de maten met ink geschreven hebbe nagemeten en alle 't overige naar de oog getekent'. Potlood en pen in bruin. RAL, handschriftencollectie, inv.nr. 100, deel IV, 111.

Aken. De enige twee tekeningen van gebouwen in plaatsen in de Republiek buiten Limburg zijn het verbeterhuis in Arnhem en het woonhuis van De Veye Den Haag, beide heeft hij vermoedelijk zelf nooit gezien.³⁰ Uit de bewaarde albums blijkt geen enkele belangstelling voor architectuur en interieurs in het westen en noorden van de Republiek. De herkomst van de familie van Soiron uit de omgeving van Luik zal zijn referentiekader mede beïnvloed maar kan geen volledige verklaring bieden voor het volledig ontbreken van oriëntatie op het noorden en westen van de Republiek, waar voor ons grote namen als Abraham van der Hart, Jacob Otten Husly en Leendert Viervant opereerden. Kennelijk waren de ontwikkelingen



Afb. 8. Plattegrond van een huis waarin de verdieping in stippellijnen in rood is ingetekend. Onder de tekening schreef Soiron 'Nota dat de etage van boven door 't rood verbeeldt wordt'. Potlood, zwart en rood krijt en pen in bruin. RAL, handschriftencollectie, inv.nr. 100, deel I, 77.

in Holland voor een Maastrichts ontwerper van weinig of geen belang. Zuid-Limburg was van oudsher veeleer georiënteerd op het zuiden en oosten, zowel in economisch als cultureel opzicht. De relatie met de rest van de Republiek was hoofdzakelijk van militaire en bestuurlijke aard.

De albums lopen evenmin over van de voorbeelden van bouwkunst uit Italië en Frankrijk. De weinige tekeningen van bekende bouwwerken in Parijs, Auxerre, Salzburg en Rome heeft hij vrijwel zeker gemaakt naar prenten en boeken. In twee gevallen heeft Soiron toegelicht hoe hij aan de nodige informatie kwam om een tekening te kunnen maken. De Parijse Pont des Arts (1804) heeft hij getekend zoals onthouden uit een boek dat hij had gezien bij de heer Borg.³¹ In het geval van Auxerre gaat het om het bisschoppelijk paleis dat Soiron heeft "opgesteld volgens opgeving van monseigneur den bisschop selfs".³²

De actieradius van Soiron besloeg Belgisch en Nederlands Limburg, Belgisch Brabant en een stukje Nordrhein-Westfalen (Aken) en uit dit gebied haalde hij zijn voorbeelden. Slechts in enkele gevallen noemt Soiron bij tekeningen van gebouwen de naam van de architect. Voorkomende namen zijn Duckers en Barthélémy Digneffe uit Luik, Dukers uit Tours, Laurent-Benoît Dewez uit Brussel, Henri van Brusselle en Johann Joseph Couven uit Aken.³³ Het nieuwe koor van de kerk in Oud-Valkenburg naar ontwerp van Couven noemt hij

zeer fraai. Van Couven nam hij ook de methode voor het proportioneren van een mansardedak over.³⁴ Met Duckers uit Luik was Soiron mogelijk persoonlijk bekend. Blijkens de toelichting bij de tekeningen van diens ontwerpen had Soiron kennis van nog niet uitgevoerde ontwerpen en toegang tot het huis van Duckers zelf.³⁵

Bijzonder fraai van constructie en "zoo massive als van mijn leven gezien hebben en is geene kosten daer aen gespaart geworden", noemt hij de voorgevel van de cathedraal in Namen (afb. 9). De naam van de Italiaanse architect Pizzoni die verantwoordelijk was voor het ontwerp noemt hij evenwel niet, noch die van Johann Bernhard Fischer von Erlach bij zijn tekening van één van de torens van de Kollegienkirche in Salzburg.³⁶ In sommige gevallen noemt hij de namen van collega's die verantwoordelijk waren voor ontwerp of uitvoering van een getekend object, zoals van de heer Sanders, waarmee hij meermaals samenwerkte, en van Jean Penat, steenhouwer te Maastricht.³⁷ Het is duidelijk dat Soirons inspiratie hoofdzakelijk in de lokale architectuur- en meubelproductie lag en niet bij buitenlandse voorbeelden of in architectuurtheorie.

De waardering die Soiron had voor de gebouwen en objecten gold een aantal aspecten. Ten eerste de technische en constructieve kwaliteit ervan. Veel toelichtingen en informatie op zijn tekeningen betreffen techniek en constructie. Ook schoonheid of fraaiheid noemt hij als motief voor zijn keuze

van voorbeelden. Zijn opvatting van wat mooi is blijkt sterk gekoppeld aan de constructieve en ambachtelijke kwaliteiten van een werk. Hoewel zijn voorbeelden vanzelfsprekend een weerslag tonen van de opeenvolgende modes in vormgeving, was mode geen criterium voor het al of niet waarderen van een gebouw of meubel. Zowel oude als nieuwe modes nam hij op en bleef hij waarderen, mits goed uitgevoerd. Het concept van originaliteit in ontwerp speelde geen rol, juist het navolgen van goede voorbeelden werd door Soiron nagestreefd. Vandaar ook dat hij zoveel tijd en moeite besteedde aan het verzamelen van voorbeelden. Zijn tekeningen wilde hij naar eigen zeggen ook om die reden doorgeven aan toekomstige generaties, niet alleen als blijk van zijn eigen prestaties maar ook als bruikbare bron voor nieuwe werken. De waarde ervan was blijvend en nam met het verloop van de tijd niet af. Het feit dat hij al zijn tekeningen, ongeacht het onderwerp en de datering ervan, voor zichzelf en later voor de toekomst bewaarde, toont aan dat criteria van vernieuwing, progressie en originaliteit voor Soiron niet golden. Bovendien blijkt uit de wijze waarop hij de namen van ontwerpers en vervaardigers bij de tekeningen terloops vermeldde en vaak achterwege liet, dat hij een ontwerp of constructie niet opvatte als het intellectuele eigendom of de unieke persoonlijke schepping van een persoon.

De tekeningen van Soiron als bron

De bewaarde tekeningen van Soiron geven inzicht in een deel van zijn totale tekeningenproductie. Opvallend genoeg zijn de door hem genoemde portefeuilles met de mooiste tekeningen niet bewaard gebleven en bekend. Mogelijk zijn deze na zijn overlijden meegenomen door belangstellenden of verspreid geraakt onder familieleden. Voor de overlevering van dit werk heeft Soiron misschien minder moeite gedaan omdat ze een duidelijkere waarde voor het publiek hebben en hij zich over de toekomst ervan minder zorgen maakte. Ze waren in ieder geval van groot belang voor het beeld dat Soiron van zichzelf had en wilde overdragen als vaardig ontwerper en tekenaar van allerhande architectonische werken en moesten derhalve nadrukkelijk worden vermeld in de albums met de overige tekeningen. Wat we nu nog van Soiron hebben is juist het kwalitatief mindere werk dat Soiron primair voor zichzelf maakte. Dat was vooral heel veel. Alles wat hij de moeite waard vond werd in tekening gebracht. De omstandigheden waaronder dat gebeurde liepen sterk. Het konden ter plaatse uit de hand gemaakte schetsjes zijn, nette opmetingstekingen, kopieën naar voorbeelden uit boeken of van (eigen) tekeningen of schetsontwerpen. De redenen voor het maken van een tekening waren even divers. Sommige tekeningen maakte Soiron in opdracht, zoals opmetingen en ontwerpen, kopieën van zijn eigen ontwerp tekeningen maakte hij voor zijn eigen geheugen en archief, schetsontwerpen als oefening of gedachtevorming maar ook als varianten voor een opdrachtgever en ook nette tekeningen kon hij maken als oefening, als blijk van zijn kunnen of ter presentatie aan (potentiële) opdrachtgevers.



Afb. 9. 'Voorgevel van de nieuwe kerk genaemt St. Oban tot Namur al welke naer de oog alzoo afgetekent hebbe anno 1786 in februari zijnde een seer schone constructie, etc.' De middenpartij lijkt naar binnen te wijken terwijl deze in feite naar voren rond loopt, zoals ook te zien in aan de onderstaande schets van plattegrond van de gevel. Potlood en pen in bruin. De kathedraal van Saint Aubin in Namen werd in 1750 gebouwd naar ontwerp van de in Rome opgeleide Geatano Matteo Pizzoni (1713-1782). RAL, kaartencollectie, K 560-4.

Tot twee jaar voor zijn dood had hij de tekeningen die toen werden ingebonden ongeordend en verspreid bewaard. Ondanks de grote productie van schetsen en kopieën hadden ze ten tijde van zijn werkzame leven dus geen systematische plaats in zijn praktijk. Door de toenemende hoeveelheid van het werk zal ook Soiron het overzicht op den duur hebben verloren. Van een archief waaruit hij naar gelang behoefte effectief kon putten zal nauwelijks sprake zijn geweest. Wellicht kwam hij bij het verzamelen van al dit materiaal het een en ander tegen waarvan hij deels de herkomst en functie was vergeten. Waar hij dat nog wel wist voegde hij die informatie toe aan de tekening. Het maken van de tekeningen was dermate nuttig en belangrijk geweest dat hij ze nooit heeft willen weggooien. Objecten en gebouwen leerde hij kennen en onthouden door er een tekening van te maken. Ze vormden een vergaarbak aan vormen en motieven waaruit hij kon putten, en gaven blijk van de diverse soorten werken in zijn eigen praktijk.

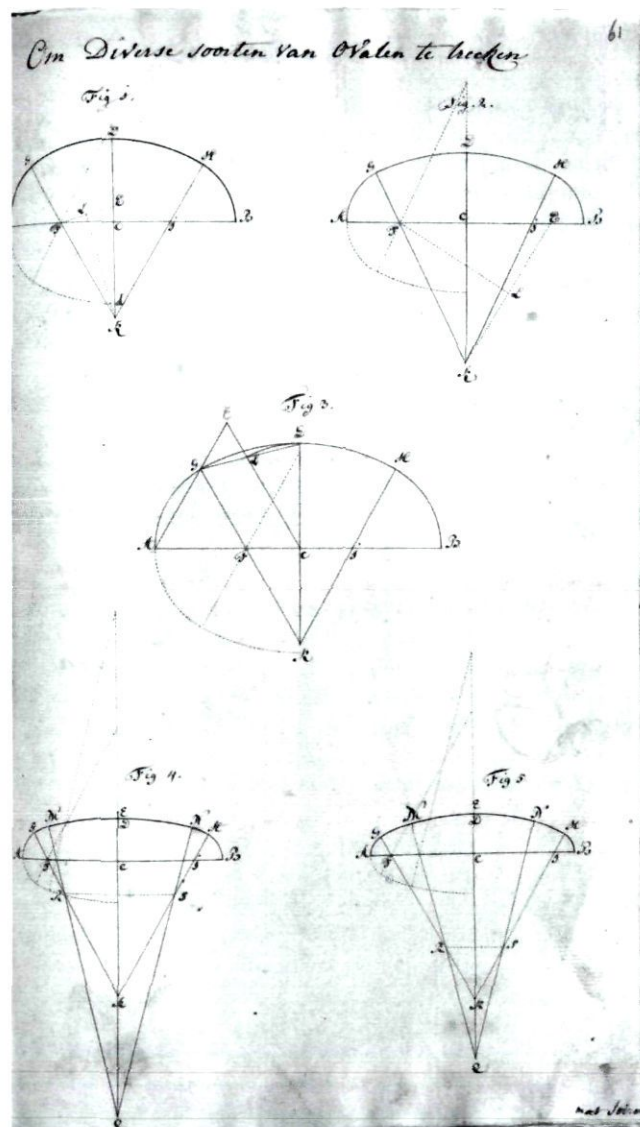
Als ontwerper en ambachtsman maakte Soiron geen hiërarchisch onderscheid tussen typen werken. Een houten omhei-

ning, de plattegrond van een schuur, een ingenieus kabinetje, een nieuwe brug, het interieur van een kasteel, de aanleg van een tuin of de houten kap van een kerk, het was allemaal relevant en nuttig om te tekenen. Soiron was meester-metselaar en -schrijver, maar ook actief als ontwerper en tekenaar van timmerwerken, ijzerwerken en ingenieurswerken. Een enkele keer signeerde hij met de toevoeging 'architect', steeds op nette uitgewerkte tekeningen van eigen ontwerpen. De kwalificatie van architect betrof dus niet zijn beroep in het algemeen, maar de rol die hij kon vervullen. De albums geven ook blijk van zijn inspiratiebronnen. Niet de zogenaamde grote architecten en theorieën waren voor hem toonaangevend, maar de lokale voorbeelden van mooie en bijzondere werken. Het bewaard gebleven materiaal toont verder aan dat hij over de nodige tekenvaardigheid beschikte, maar weinig geoefend was in het perspectieftekenen en in het tekenen van figuratieve onderdelen. Bovendien was de kwaliteit van tekeningen direct gerelateerd aan de omstandigheden waaronder ze tot stand kwamen en de functies die ze moesten dienen. De titels en teksten op de tekeningen lopen uiteen van een korte aanduiding van het onderwerp tot paginalange beschrijvingen van vormen, maten of de constructie van het afgebeelde. Dit laatste blijkt een belangrijk doel te zijn voor Soiron. Hij was er vooral op gericht de constructie van een gebouw of object vast te leggen.

Als bron voor onze kennis van de achttiende-eeuwse ontwerpen en bouwpraktijk zijn de tekeningen van Soiron zonder meer van waarde, maar ook beperkt in mogelijkheden. De tekeningen zijn veelal lastig te interpreteren. De grote diversiteit in typen tekeningen met vergelijkbare functies of ontstaansgeschiedenissen enerzijds en de overeenkomsten in tekentechnieken van tekeningen met een heel andere achtergrond anderzijds, laten zien dat het haast onmogelijk is de aard en bedoeling van een tekening op grond van enkel de formele en technische kenmerken te bepalen. Hoewel er wel degelijk verschillende typen tekeningen kunnen worden onderscheiden met ieder hun eigen kenmerken, zijn die formele kenmerken niet per definitie gekoppeld aan een bepaalde ontstaansgeschiedenis, functie of gebruik. Aanvullende informatie, door toelichtingen in tekst of vergelijking met andere tekeningen, is onontbeerlijk voor de juiste interpretatie van een tekening. Soiron was zich daarvan bewust en heeft, juist ten behoeve van een goed begrip de toekomst, zijn tekeningen in de albums veelvuldig van uitleg en commentaar voorzien. Zijn bedoelingen wijken echter ook af van de vragen die men heden ten dage aan het materiaal stelt. In algemeen moet worden geconcludeerd het (gedeeltelijk) ontbreken van toelichtingen en context onze mogelijkheid voor vaststelling van de achtergrond en functie van architectuurtekeningen sterk beperkt. Bovendien kan het werk van één man niet model staan voor dat van een beroepsgroep of voor de algemene tekenpraktijk. De motieven, kennis en belangstelling van Soiron werden bepaald door lokale en persoonlijke omstandigheden. De achtergronden en werkzaamheden van ontwerpende bouwmeesters in de Republiek waren zeer divers. De rol van architect was niet voorbehouden aan meesters in een specifiek

ambacht of aan hen die een bepaalde scholing hadden genoten. Tekenvaardigheid was echter wel een uitgangspunt en genoten tekenonderwijs een aanbeveling. Hoewel oefening, vervaardiging en verzameling van tekeningen voor Soiron van eminent belang was, is daarmee niet gezegd dat dat voor alle bouwmeesters in die mate en op deze wijze gold. Uit enkele andere overgeleverde tekeningenverzamelingen en uit inventarissen van tijd- en vakgenoten blijkt dat het verzamelen van tekeningen en het houden van een eigen tekeningenarchief niet ongebruikelijk was. Naar gelang de omstandigheden waarin de tekenaar-verzamelaar opereerde, verschilde de aard en omvang van het materiaal.

De tekeningen van Soiron bieden evenwel een verrijking en



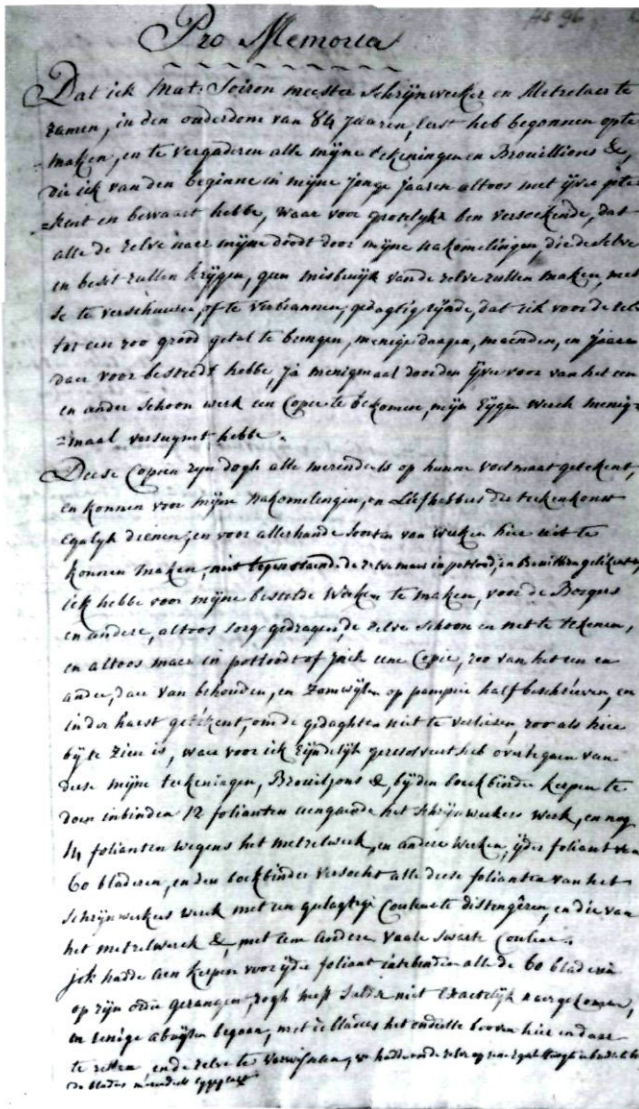
Afb. 10. 'Om diverse soorten van ovalen te trekken'. Tekeningen van verschillende ovalen met uitleg op pag. 62 en 63 in het Frans en vermoedelijk overgenomen uit een Frans leerboek over geometrie. Pen in zwart en bruin. RAL, handschriftencollectie, inv.nr. 100, deel III, 61.

vergroting van onze kennis van de architectuur- en tekenpraktijk. Anders dan bij de meeste bewaarde architectuurtekeningen is de selectie en het behoud van dit materiaal niet bepaald door de opdrachtgevers, maar door de vervaardiger zelf en beslaat het zijn hele werkzame leven. Ten aanzien van de Zuid-Limburgse architectuurpraktijk bijvoorbeeld blijken de nu hooggewaarde achttiende-eeuwse ontwerpers en gebouwen uit het westen van de Republiek voor het gebied rondom Maastricht nauwelijks een betekenisvolle rol te hebben gespeeld. Soiron en zijn vooraanstaande opdrachtgevers namen deze personen en gebouwen in ieder geval niet als onmisbare na te volgen voorbeelden. Ook de in Europa heersende theorieën en modes werden niet integraal bestudeerd en overgenomen maar boden hooguit enkele voorbeelden en aanknopingspunten. De technische en materiële kenmerken van de tekeningen van Soiron wijzen op de mate waarin tekenkundige conventies ten aanzien van bijvoorbeeld projecties, schaal, kleurgebruik, hulpmiddelen en kopieertechnieken gemeengoed waren en werden beheerst. Juist de tekeningen die Soiron voor zichzelf maakte, en die buiten de albums waarschijnlijk verloren zouden zijn gegaan, nuanceren de opvattingen over gebruik en betekenis van tekeningen voor de achttiende-eeuwse architect.

Noten

- ¹ W.E.S.L. Keijser-Schuurman, 'De tekenalbums van Matthias Soiron, een unieke collectie', in: *Achter de Minderbroeders. Opstellen over bijzondere stukken en voorwerpen in het Rijksarchief in Limburg* (red. Régis de la Haye e.a.), Maastricht 1996, 267. Deze hoeve erfde Soiron van zijn schoonfamilie, de familie L'Herminotte.
- ² RAL (Rijksarchief Limburg), Handschriftencollectie, inv. nr. 100, deel I-X en H. Deel H is een kopie van het origineel, dat in particulier bezit is gebleven.
- ³ Voor de tekst van het pro memorie zie bijlage 1.
- ⁴ Zie over deze verzameling J.C. Bierens de Haan, 'David van Stolk (1692-1770), architect, deel I: Rotterdamse jaren (ca. 1720-1750)', *Leids Kunsthistorisch Jaarboek III (1984). Bouwen in Nederland. Vijftiengint opstellen over Nederlandse architectuur opgedragen aan Prof. ir. Terwen*, Delft 1985, 23-54 en J.C. Bierens de Haan., 'David van Stolk (1692-1770), architect, deel II: in dienst bij Prins Willem IV en Willem V', *Leids Kunsthistorisch Jaarboek IV (1985). Achttiende-eeuwse kunst in de Nederlanden*, Delft 1987, 481-497.
- ⁵ H. Heckmann, *M.D. Pöppelmann als zeichner*, Dresden 1954; J. Hotz, *Das 'Skizzenbuch Balthasar Neumanns'. Studien zur arbeitsweise des Würzburger meisters und zur dekorationskunst im 18. Jahrhundert*, 2dln., Wiesbaden 1981; F. Fossier, *Les dessins du fonds Robert de Cotte de la bibliothèque nationale de France. Architecture et decor*, Parijs 1997.
- ⁶ B. Wragg en G. Worsley, *The life and works of John Carr of York*, York 2000. Van Gibbs bevinden zich in het Ashmolean Museum in Oxford zes foliantalbums met ingeplakte tekeningen. De meeste verzamelingen architectuurtekeningen in Engeland bevinden zich in het archief van het Sir John Soane's Museum en in het samengevoegde archief van het Royal Institute of British Architecture met dat van het Victoria and Albert Museum.
- ⁷ Voor de genealogie van het geslacht Soiron zie J. Verzijl, 'De architectenfamilie Soiron', *De Limburgse Leeuw* 11 (1963), 73-86 en J. Verzijl e.a., 'Bijdrage Soiron', *De Limburgse Leeuw* 12 (1964), 93-97.
- ⁸ Zoals Soiron zelf vermeldt in zijn pro memorie. Van de schilder Bijlevelt is niet meer bekend dan dat hij in 1771 rouwborden maakte voor de herdenkingsdienst van prins-bisschop Charles d'Oultremont in de O.L.V. kerk in Maastricht. Zie: *Maasgouw* 38 (1918), 94-95. Uit het feit dat Soiron in dit verband spreekt over een 'school' kan worden afgeleid dat Bijlevelt als particulier tekenleraar les gaf aan meerdere leerlingen. Daarnaast noemt Soiron hem ook stadsbode. Van zijn werk als schilder en tekenleraar kon Bijlevelt kennelijk niet leven.
- ⁹ Voor een overzicht van publicaties betreffende het werk van Soiron zie bijlage 2.
- ¹⁰ P. Blockx, *De pastorie van Zutendaal (1783). Een exemplificatorisch onderzoek naar het onbekende oeuvre van Mathias Soiron (1748-1834)*, scriptie KU Leuven 1989.
- ¹¹ Nationaal Archief, 4.VTH (collectie Hingman) nr. 3646. Dit plan is gesigneerd en gedateerd 'Mat. Soiron archit. 1785'. Zie ook RAL, kaartenverzameling 384-1 en K 384-2.
- ¹² A.M. Martin, *Opkomst van de moderne stad. Ruimtelijke veranderingen in Maastricht 1660-1905*, Zwolle/Zeist 2000, 61.
- ¹³ Martin 2000, 47-50.
- ¹⁴ Verschillende familieleden van Soiron waren in de achttiende eeuw actief als aannemers van fortificatiewerken, zie L.J. Morreau, 'De Soirons, aannemers van fortificeringswerkzaamheden te Maastricht in de 18e eeuw', *De Limburgse Leeuw* 12 (1964), 97-99 en L.J. Morreau, *Bolwerk der Nederlanden. De vestingwerken van Maastricht sedert het begin van de 13e eeuw*, Assen 1979.
- ¹⁵ Zie bijlage 1.
- ¹⁶ Voor een overzicht van de gemaakte en bewaarde tekeningen van Soiron zie bijlage 2.
- ¹⁷ Als zodanig zal hij zeker geijverd hebben voor verbetering van het onderwijs in het lijntekenen en het bouwkundig tekenen aan die school, dat bij gebrek aan een kundig docent op dat gebied lange tijd ondermaats bleef. Zie E.B.M. Lottman, *Materiaal tot de geschiedenis van het ontstaan van tekenacademies en -scholen en hun aandeel in de bouwkundige vorming in het bijzonder met betrekking tot de Nederlanden in de tweede helft van de achttiende eeuw en de eerste helft van de negentiende eeuw* (typoscript), Zeist 1985, 538-543. Tenminste twee tekeningen in de albums zijn gemaakt op de achterzijden van briefjes uit 1823 en 1824 waarin Soiron werd uitgenodigd voor een zitting van de commissie van oppertoezicht. RAL, handschriftencollectie, inv.nr. 100, deel V, 140 en deel IX, 18.
- ¹⁸ Volgens het bijschrift van Soiron gaat het om Lin in Brabant. Mogelijk gaat het om Linne bij Maasbracht. Linne was vanaf 1713 Staats gebied, de kerk is daar echter van oudsher is gewijd aan St. Martinus. De naam Lin komt in de albums van Soiron nogmaals voor in combinatie met de kerk St. Remis of Remijs, daarbij ontbreekt de aantekening 'Brabant'. RAL, handschriftencollectie, inv.nr. 100, deel I, 117 en 119.
- ¹⁹ RAL, handschriftencollectie, inv.nr. 100, deel X, 345-361 (plattegronden buitenhuizen); deel V, 495 en 503 en deel VII, 53-55, 59, 67 en 99-100 (pastorieën).

- 20 Zie over conventies in het architectuurtekenen en kleurgebruik bijvoorbeeld E. Röell, 'Architectuurtekenonderwijs in de achttiende eeuw', *Kunstlicht* 25 (2004), nr. 4, 28-33.
- 21 RAL, kaartenverzameling, K 560-3/1 recto en verso, K 560-3/2 en K 560-3/3.
- 22 Één van de weinige voorbeelden van vermelding van de Rijnlandse maat is in deel VI, blad 23 met een tekening van de te bouwen Latijnse school in de St. Jacobstraat. Ook de tekening van het wachthuis aan de O.L.V. poort in het Nationaal Archief is in de Rijnlandse maat: NA, plans van gebouwen van voor 1870, M47.
- 23 Enkele bekende perspectiefboeken in de achttiende-eeuwse Republiek waren D. Bosboom, *Perspectiva oft Doorzicht-kunde onderscheyden in Voorbereytzelen, Bespiegeling, Werk-stellige oeffening (...) Zeer dienstig voor alle liefhebbers dezer Kunst, voornamelijk voor Schilders, Teekenaars, Paatsnyders, Bouwkunstenaren (...)*, Amsterdam 1729; J. Courtonne, *Traité de la perspective pratique, avec des remarques sur l'architecture, suivies de quelques édifices considerables mis en perspective, et de l'invention de l'auteur*, Parijs 1725 en H. van Houten, *Verhandeling van de Grontregelen der Doorzichtkunde, of Teekenkonst (perpectief) Leerende de mid-delen en wyze, hoe alles in de Doorzichtkunde, kan werden afgeteekend (...)*, Amsterdam 1705.
- 24 Voorbeelden van tekeningen met perspectief zijn RAL, handschriftencollectie, inv.nr. 100, deel I, blad 5 (ereboog gestaan op de Tongerse straat), deel V, blad 293 (project voor kerkpoort), deel X, 127 (ontwerp voor O.L.V. altaar in St. Nicolaaskerk) en deel X, 159 (portaal van Augustijnen kerk). Dit zijn alle schetsen die uit de hand ter plaatse werden gemaakt. Het juist tekenen van perspectief vereiste hulpmiddelen en tijd die hem daarbij zullen hebben ontbroken.
- 25 RAL, handschriftencollectie, inv.nr. 100, deel IX, 109: 'copiertafel zoo als die dewelke bij de heer Houben zijn'.
- 26 RAL, handschriftencollectie, inv.nr. 100, deel X, 213. De baron De Rosen was een belangrijk opdrachtgever van Soiron, mogelijk heeft hij hem de originele tekening gegeven.
- 27 Uitleg van de gangbare kopieertechnieken o.a. in: M. Buchotte, *Les regles du dessin et du lavis, pour les plans particuliers des ouvrages & des batimens, & pour leurs coupes, profils, élévations & facades, tant de l'architecture militaire que civile*, Parijs 1754, par. V en VI. Ook hij noemt het doorprikken als zeer gebruikelijk en vooral effectief voor architectuurtekeningen (meer dan voor landkaarten).
- 28 Het gaat om nette gewassen tekeningen met een omkadering. RAL, handschriftencollectie, inv. nr. 100, deel I, 109 ('Plan de l'église de Odikerke') en deel VIII, 23 (plattegrond en opstand van een boerenhof). De bladen in deel I, 111 en 113 met opstand en plattegrond van de 'Agter Omstaende Kercke' en op verso datering 14 aug. 1766 zijn wel door Soiron gesigneerd. Qua tekenstijl en handschrift komen ze echter sterk overeen met de twee eerstgenoemde tekeningen. Andere niet door Soiron gesigeneerde bladen zijn deel I, 13 (modellen van piëdestals), 69 (plattegrond schuur St. Gerlach), deel III, 17 (opstand poort in Antwerpen), 19, 27 en 31 (opstanden woonhuisgevels, op de achterzijde van 27 staat in potlood 'originael'), 87 (opstand en plattegrond stadspomp), deel V, 129 (opstand paleisgevel) en deel X, 247 ('moderne chambralen').
- 29 RAL, handschriftencollectie, inv. nr. 100, deel I, 69 en deel V, 129.
- 30 RAL, handschriftencollectie, inv. nr. 100, deel V, 473 en 475 met gevelopstanden van het verbeterhuis te Arnhem. Deze tekeningen zijn niet door Soiron gesigneerd en zichtbaar ouderwets in teken-trant. Het Haagse huis van De Veye staat in deel VII, 81: 'Zoo als 't huys sig bevindt in den Haag waer den generaal directeur Deveije in woont, volgens opgeving.' Soiron heeft deze tekening dus gemaakt op basis van opgegeven informatie, mogelijk door François Samuel de Veye zelf, directeur-generaal der fortificaties van Maastricht.
- 31 RAL, handschriftencollectie, inv.nr. 100, deel VI, 39-40 met op mid-den van blad 39: 'Nota dese brug van houd, en eijser hebbe naers beste onthouden gezien bij de Heer Borg in een boeke, waer deese brug in verbeeld en getekent was'. De brug, gebouwd door ingenieurs Louis-Alexandre de Cessart en Jacques Lacroix-Dillon, stond afgebeeld in *Description des travaux hydrauliques de L.A. de Cessart*, 2 vols., Parijs 1806-1808.
- 32 RAL, Handschriftencollectie, inv.nr. 100, deel VIII, 55. Waaruit die 'opgeving' precies bestond wordt niet duidelijk, bijvoorbeeld een (mondelling) beschrijving of een tekening door de bisschop.
- 33 Van Couven tekende of kopieerde hij de ontwerpen voor Houthem-Sint-Gerlach en de kerk van Oud-Valkenburg (deel III, 65, deel V, 383 en 504 en deel X, 153 en 251). Van Duckers tekende hij het huis van advocaat Dukers bij Oorbeek (deel I, 97, 99 en 101), stucwerkplafonds in het huis van schepen Bruls op de Markt in Maastricht anno 1809 (deel X, 287) en de plattegrond en opstand van het huis van Duckers, architect te Luik (deel X, 75). Bij de tekening van de zaal van mevrouw van Halen (deel X, 287) staat dat het gaat om een ontwerp van 'Dukers van Tour'. Van Laurent-Benoît Dewez (1731-1812) tekende of kopieerde hij ontwerp van het pastoreel huis van Lin St. Remis (deel VII, 45) en Digneffe staat genoemd op het etiket van deel VIII ('t kasteel door Digneffe'), vermoedelijk gaat het om kasteel Amstenrade dat vanaf 1780 naar ontwerp van Barthélémy Digneffe (1724-1784) ingrijpend werd verbouwd, zie A.R. Orbons e.a., *Amstenrade. Een adelijk woonhuis in Zuid-Limburg*, Utrecht 2003. Met Henri van Brussele, genoemd als architect van de brug op de gracht over de Oude Bresem (deel VI, 33), doelde hij mogelijk op Ghislain-Joseph Henry (1754-1820) of A. Henry, genoemd als ingénieur des ponts et chaussées in A. Picon, *L'invention de l'ingénieur moderne. L'Ecole des Ponts et Chaussées 1747-1851*, Parijs 1992, 438.
- 34 RAL, handschriftencollectie, inv.nr. 100, deel V, 504. Mogelijk gaat het hierbij niet om de Johann Joseph Couven (1701-1763), maar om diens zoon en opvolger Jakob (1735-1812).
- 35 Er zijn drie architecten Duckers of Dukers die in aanmerking komen: Nicolaas Dukers (1738-1817) afkomstig uit Luik en sinds 1781 gevestigd in Thorn, zijn zoon Nicolas Joseph Dukers (1780-1830) en August François Joseph Dukers (1792-1831), architect van de Luikse schouwburg van 1818-1820. Zie D. van de Vijver, *Ingenieurs en architecten op de drempel van een nieuwe tijd (1750-1830)*, Leuven 2003, 82 en 85.
- 36 RAL, handschriftencollectie, inv. nr. 100, deel V, 440: 'un, des tours de l'église de notre Dame a Salzbouurg', en RAL, kaartencollectie, K 560-4: 'Voorgevel van de nieuwe kerck genaemt St. Oban tot Namur etc.'. Bij zijn tekeningen van een venster van het Conservatoren-paleis en van Porta Pia in Rome noemt hij Michelangelo wel (deel V, 456).
- 37 RAL, handschriftencollectie, inv. nr. 100, deel I, 21 (Cruisheeren poort te Venlo door Jean Penat), 123 (Sanders) deel VI, 33 (Sanders), deel X, 307 (Sanders) en 370 (Sanders).



BIJLAGE 1. HET PRO MEMORIE VAN SOIRON

De nummers tussen haken verwijzen naar de corresponderende nummers met varianten in formulering.

“Dat ick Mat: Soiron meester schrijnwerker en metzelaar tezamen, in den ouderdom van 84 jaeren, eerst hebbe begonnen optemaken, en te vergaderen alle mijne tekeningen en brouillons etc., die ick van den beginne in mijne jonge jaeren altoos met ijver geteekent, en bewaart hebbe, waer voor grotelijckx ben versoekende, dat alle de zelve naer mijne doot door mijne nakomelingen die de zelve in besit zullen krijgen, geen misbruijk van dezelve zullen maken met dezelve of te laten verschueren, of wegh te geeven aan andere, die geen liefhebberij voor de tekenkonst hebben, gedagtig zijnde dat ick voor dezelve tot een zoo groot getal (1) menige daegen, en maanden en jaere, daertoe besteedt hebbe, ja menigmaal door den ijver voor van het een en ander schoon werk eenē copie daer van te bekomen, mijn eigen werk menigmaal verzuijmt hebbe.

Dese brouiljons of copien zijn dog alle merendeels op hunne voetmaten getekent, en konnen voor mijne nakomelingen en liefhebbers

der teekenkonst egalijk dienen voor allerhande soorten van wercke hier uit te konnen maken niet tegenstaende dezelve maer en brouillon getekent zijn.

Ick hebbe voor mijne bestelde wercken te maken, voor borgers en andere, altoos sorg gedragen, de zelve schoon en net te tekenen, (2) dog altoos maer in potlood of inck eene copie van t'een en ander, in die haast getekent, om de gedaghten niet te verliezen, zooals hierbij te zien is, waer voor ick eijndelijk gerezolveert hebbe, om overtgaen van deese mijne tekeningen en brouillions etc. bij den boekdrukker Kerpen te doen inbinden 12 folianten aengaende het schrijnwerkerswerk, met nog 14 folianten wegens het metzelwerk en andere werken, ijder foliant van 60 bladeren, en hebbe den boekbinder versogt alle dees folianten van het schrijnwerkers werkck met eene geelachtige couleure te distingieren. En die van het metzelwerk etc. met een ander vaale swarte gespikkelde couleure.

Ick hadde aen Kerpen voor ijder foliant intebinden alle de 60 bladeren op zijn order gerangeert, dogh heeft sulcx hier en daer niet exactelijk nagekomen, methier en daer de blader t onderste boven te zetten, en de zelve te verwisselen, en niet op eene egale hogte en breedte dus tevergeefs aengeplakt hebbe.

Verders hebbe ick in mijne jonge jaeren de tekening geleert bij de heer Bijlevelt (3) schilder in Wijck, en hebbe in deese school meenige portretten, en tekeningen, alle in Italiaensen inck uitgewerk gemaakt, waer voor ick eene apparte portefeuille gemakt hadde, al welke mij van mijne kamer uit mijne kast weggenomen is geworden, met nog twee fraeije perspectief boecken, en perspectief printen.

Mijne verdere tekeningen van schoone huysen en gebouwen etc. etc., die op de grootde van een ordinair blad papier niet hebben konnen getekent worden, zullen zig bevinden in een portefeuille.

Eijdelijk zullen sig nog veele van de alderschoonste tekeningen bevinden in eene portefeuille, (4) waer uit genoegsaem sien zullen, dat ik niet alleen in architectuur wercken, maer ook in de fortificatie werken etc. seer schoon getekent hebbe, en dat diverse tekeningen van mij voor de nieuwe proeven te maken voor het metselaers ambagt, waer onder nog 6 andere ambagten staen, en begrepen zijn, getekent hebbe, als welke door bijde princen die van Oranje en die van Luijk geaprobeert zijn geworden.

Verders moet ook nog besonderlijk in aenmerking genomen worden, dat in mijne jonge jaeren mij noijit in de gedaghten gekomen is, van deese mijne tekeningen, brouillions, projecten en ideeën etc. (die ick merendeels maer op losse, en half beschrevene bladers getekent hebbe, om mij alleen voor een copie te dienen) te laten inbinden, waer voor mij noghtans gerezolveert hebbe, op dat mijne nakomelingen de zelve, die door mijnen besonderen ijver en hooge jaeren tot eene zoo groote menigte gekomen zijn, niet verschueren of wegh geeven zouden etc. in diverse folianten te laten inbinden, dus dencke mij te willen excuseren van de zelve niet beter, en op schoondere bladeren etc. getekent te hebben.”

Variantformuleringen:

1: grootde menigte van ideeën te brengen, en to zoo veel variatien in ijder soort van wercken te maken, menige daegen, maanden en jaren daertoe besteedt hebbe, ja menigmaal door den ijver voor van het een en ander schoon idée of werk eene copie te bekomen, mijn eigen werk menigmaal verzuijmt hebbe.

2: en daer van maer in potlood of swarten krijt etc. eene copie trachten te behouden, en somwijlen op vuijl of half beschrevene blaeden papieren, om de idee niet te verliesen, metter haast getekent, zoo als hier door te zien is, waer voor eijndelijk geresolveert hebbe over te gaan, tot meerdere conservatie deeser mijner brouil-

lons, ideeën en projecten etc., bij den boekbinder Kerpen te laten inbinden...

3: bode deeser stadt en schilder woonagtig in Wijck, en hebbe in deese school veele schoone teekeningen van portretten en figuren etc. etc. getekent, alle ...

4: waaruit mijn nakomelingen genoegzaam zien zullen, dat ick niet alleen in architectuur werken maar ook in menigte fortificatiewerken, voor mij niet alleen, maar nog voor andere geteekent hebbe, buiten en behalven, dat ick diverse teekeningen voor het metzelaersambacht, en schrijnnewerkers proeven geteekent hebbe, al welke van beide princen doens ter tijde hebben moetne geapprobeert worden, de welke approbatie alle bekomen hebben.

BIJLAGE 2. PUBLICATIES OVER SOIRON EN TEKENINGEN VAN SOIRON

Publicaties over Matthias Soiron

- R. Baarsen en W. Keijser-Schuurman, 'The furniture drawings of Matthias Soiron', in: *Furniture History* 36 (2000), 138-251.
- P. Blockx, *De pastorie van Zutendaal (1783). Een exemplificatorisch onderzoek naar het onbekende oeuvre van Mathias Soiron (1748-1834)*, scriptie KU Leuven 1989.
- A.J.A. Flament, 'Het wachthuisje ten Z. van 'tchoor der O.L.Vrouwekerk te Maastricht en zijn bouwmeester Mathias Soiron', *Het huis oud & nieuw. Maandelijksch prentenboek gewijd aan huisinrichting bouw en sierkunst* 12 (1914), 121-123.
- G. Jägers, 'Matthias Soiron' in: *Nationaal Biografisch Woordenboek V*, Koninklijke Academiën van België, Brussel 1972, 812-181.
- W.E.S.L. Keijser-Schuurman, "De tekenalbums van Matthias Soiron, een unieke collectie", in: *Achter de Minderbroeders. Opstellen over bijzondere stukken en voorwerpen in het Rijksarchief in Limburg* (red. Régis de la Haye e.a.), Maastricht 1996, 267-290.
- W.E.S.L. Keijser-Schuurman, *Een bijzondere nalatenschap; meubeltekeningen in de albums van Matthias Soiron. Jaarboek Limburgs Geschied- en Oudheidkundigenoetschap 2002, PSHAL deel 138*, 2002.
- H. Tromp, 'Het "Kleine Arcadië". De "Engelse" hoven en tuinen van Matthias Soiron', *De woonstede door de eeuwen heen* 126 (2000) 2, 28-33.
- H.M.J. Tromp, *Et in arcadia ego. Aspecten en achtergronden van de landschapsstijl in Nederland in de tijd van J.F.W. baron van Spaen van Biljoen 1760-1800*, proefschrift Universiteit Utrecht 2000, 488-511.

Vermelding van werken van Matthias Soiron in o.a.

- J. v.d. Boogard en S. Minis, *Monumentengids Maastricht*, Leiden 2001.
- W.V.J. Freling, *Stucwerk in het Nederlandse woonhuis, uit de 17e en 18e eeuw. Een onderzoek naar materiaalgebruik, de vormgeving en verspreiding van stucwerk uit de 17e en 18e eeuw in het Nederlandse woonhuis*, Leeuwarden/Mechelen 1993.
- A.M. Martin, *De opkomst van de moderne stad. Ruimtelijke veranderingen in Maastricht 1660-1905*, Zwolle/Zeist, 2000.
- L.J. Morreau, 'De Soirons, aannemers van fortificeringswerkzaamheden te Maastricht in de 18e eeuw', *De Limburgse Leeuw* 12 (1964), 97-99.

- R. Stenvert, C. Kolman, S. van Ginkel-Meester e.a., *Monumenten in Nederland. Limburg*, Zeist/Zwolle 2003.
- J. Verzijl, 'De architectenfamilie Soiron', *De Limburgse Leeuw* 11 (1963), 73-86 en J. Verzijl e.a., 'Bijdrage Soiron', *De Limburgse Leeuw* 12 (1964), 93-97.
- *De monumenten van geschiedenis en kunst. Geïllustreerde beschrijving dl V: I. Maastricht* afleveringen 1926, 1930 en 1933 en III. Zuid-Limburg 1962.

De tekeningenalbums van Soiron

Soiron liet in totaal 26 albums inbinden met ieder circa zestig bladen, in totaal ging het dus om circa 1560 bladen. Hij maakte een onderscheid in tekeningen van schrijnwerk enerzijds en van metsel- en andere werken anderzijds. De twaalf albums met schrijnwerk liet hij in een gele kaft binden en de veertien albums met metsel- en overige werken in een zwarte gespikkelde kaft. Aan de binnenzijde van de kaften zette hij een letter (A-Z). Op de kaften plakte hij een etiket met een opsomming van de inhoud van het betreffende album. Zestien van de 26 albums zijn bewaard gebleven en bekend, dat wil zeggen circa 980 bladen, veelal recto en verso voorzien van tekeningen. Een aantal van deze albums is in een nieuwe band gebonden en sommigen zijn samengevoegd in een nieuwe band. Daardoor is er sprake van zestien albums in maar elf banden ofwel delen. Van enkele albums zijn de originele etiketten bewaard gebleven.

De tekeningen in de albums zijn als destijds gebruikelijk gemaakt op vergé-papier, dat is papier waarin de afdruk van de kopermat van het zeefraam zichtbaar is (de vergure of het vergé). Een fijner en gladdere papiersoort ('wovepaper'), waarin nauwelijks een afdruk zichtbaar was werd vanaf het midden van de achttiende eeuw in Engeland en vervolgens in Frankrijk geproduceerd, waar men het aanduidde als vélinpapier. Nederlandse papierfabrikanten namen deze techniek pas rond 1800 over. Velijnpapier was duurder en gladder dan vergé-papier en werd daardoor in eerste instantie vooral als schrijfpapier en voor drukwerk gebruikt.

De voorkomende watermerken in de albums zijn de in de achttiende en vroege negentiende eeuw algemeen gebruikelijke merken. De bladzijden van de albums meten tussen de 32,3-36 x 20,5-22,5 cm. Soiron gebruikt zowel de Luikse als de Maastrichtse maat en slechts een enkele keer de Rijnlandse maat. Het sterke overwicht van de Luikse maat, en het feit dat schalen waarbij het soort maat niet vermeld staat, in Luikse voeten zijn, wijst er op dat Soiron in principe met de Luikse maat werkte en indien relevant of noodzakelijk de Maastrichtse maat hanteerde of toevoegde.

Het valt op dat de tekeningen in de albums niet zijn geordend volgens een heldere systematiek. Soiron had zijn tekeningen weliswaar verdeeld in schrijnwerkerswerk enerzijds en metsel- en ander werken anderzijds, maar ook in dat opzicht is het materiaal in de albums niet strikt gescheiden. Hier en daar zijn groepjes met bepaalde onderwerpen herkenbaar, zoals vloerpatronen, altaren of huisplattengronden, maar van een categorisch onderscheid in typen tekeningen of onderwerpen, of van een zekere chronologie is absoluut geen sprake. Ook zijn tekeningen van hetzelfde gebouw soms verspreid ingebonden. Slechts een klein deel van de ongeordendheid kan worden verklaard uit de slordigheid van de boekbinder, waarover Soiron een opmerking maakte in het pro memoria, of uit het feit dat een aantal albums later opnieuw is gebonden. Eventueel speelde ook de hoge leeftijd van Soiron mee, hij kan het overzicht zijn verloren of grote haast hebben gehad.

Hieronder een overzicht van de elf delen, met hun nummer, vermeld

ding van het soort kaft en een korte aanduiding van de inhoud. Op het Rijksarchief Limburg is een index op persoonsnamen, plaatsnamen en objecten: G. Jägers, *Alfabetische en systematische indices op de tekeningen bewaard in de collectie Matthias Soiron*, RAL 1979.

RAL (Rijksarchief Limburg), Handschriftencollectie, inv. nr. 100, deel I-X en deel H.

deel I (1 album)

De originele zwarte kaft zit thans in de kopie HS 96 I. Op het etiket staat: *Hier inne de hof van Pillera, decoratie, de eetzaal van Cullevers, eerboog gestaan op de Tongersestraat, en (...) op de Boschstraat, vaasen, piedestallen, poortebogen, marbre vloeren en haarden, decoratie der vestibule van Meersenhoven, moderne plafonds, eerboog voor den Prins van Leuven, tran(...) barrier van haren, balusters, Engelse hoven met die van Bonhomme, Pagthof (...) wigershof, plannen van vele huijssen en elevatien eenige kerken.*

De inhoud betreft voornamelijk metselwerken. Het pro memorie ontbreekt.

Het album telt 63 bladen, 126 paginanummers.

deel II (1 album)

Originele gelige kaft met etiket: *Hier inne bruggen, balancen, de manier om deselve op te halen, cornichen, parketvloeren, glase onderlagen, decoratie van de lambris met vele pilaters, orlogien, den apothekerswinkel van pluymers en andere lakenwinkels, stoelen, tafels van allerhande soorten, ledekanten.*

Dit deel bevat vooral schrijnwerkerswerk en timmerwerken. Het pro memorie ontbreekt. Het album telt 62 bladen, 124 paginanummers.

deel III (1 album)

Originele zwarte kaft met nauwelijks leesbaar etiket:

Hier inne plan van wijnige huysen, vaasen, (...), (...), bakovens, stadspompen, (...).

Dit deel bevat vooral metsel- en andere werken.

Binnenkant kaft letter 'R' in potlood. Het pro memorie ontbreekt.

Het album telt 62 bladen, 124 paginanummers.

deel IV (1 album)

Vernieuwde groen-zwarte kaf. Het etiket is overgenomen van de oorspronkelijke kaft: *Hier inne decoratie van den eetzaal van der Heuvel en van den generaal Smith, en deure van Olijslagers, marbere tombé en den kleinen altaar in St. Servaas autaar, t'monument van St. Servaas, verschijdene schoone hoven, en engelse hooven, marbere vloeren en marbere haarden, schoone vassen, en piedestallen, huis, en (...) poortebogen.*

Voor het pro memorie zit een blad met op verso letter 'E' in potlood.

Dit deel bevat schrijnwerkerswerken, metselwerken, steenhouderswerken en tuinen. Het telt 64 bladen, 128 paginanummers.

deel V (4 albums)

Vernieuwde groen-zwarte kaft, zonder etiket.

Dit deel bestaat uit vier bijeen gebonden albums en heeft vier pro memories, te weten op pag. 3-4, op 251-252 en 253-254 (twee achter elkaar dus) en tenslotte op pag. 375/376. Van het eerste pro memorie ontbreekt de laatste alinea. Het is onduidelijk in welke mate de oorspronkelijke indeling van de albums bewaard is gebleven. Tot pag. 250 met name schrijn- en timmerwerken. Van pag. 251 tot 376 metselwerken, ijzerwerken en steenhouderswerken. Het laatste stuk, vanaf pag. 377, heeft een kleiner formaat papier: ca. 30,5 x 18,5 cm. Hierin allerhande werken.

Dit deel telt 252 bladen, 504 paginanummers.

deel VI (1 album)

Originele geelachtige kaft met het etiket: *Hier inne veelerhande soorten van gebinten, zoo voor kercken als ander huysen en gebouwen, houte en ijsere bruggen, menigvuldige houte zoo enkele als dubbele barieren en vouweren (?), veele alkoven, schone dackvensters, piramiden.*

Aan de binnenzijde van de kaft de letter 'B'.

De inhoud betreft hoofdzakelijk timmerwerken.

Het pro memorie ontbreekt.

Dit deel bevat 61 bladen, 122 paginanummers.

deel VII (1 album)

Originele zwarte kaft met etiket: *Hier inne planen van verscheijde pastoriële, en zeer veele andere Borgerhuijsen, en de facade van het nieuw gebouwt huis voor juffrouw Bruls.* Aan binnenzijde van kaft letter 'Z'.

Van het pro memorie ontbreekt de laatste alinea.

Dit deel bevat hoofdzakelijk plattegronden.

Het telt 51 bladen, 102 paginanummers.

deel VIII (1 album)

Originele zwarte kaft met etiket: *Hier inne casteel van Caastert, Mesenbroek en van andere huysen, nieuwen zaal van Spa, boerehuysen en pagthoven, van St. Giralac en andere, casteel van Hoch, van (...), caserne op de Tongersestraat, veele pastoreele huijsen, een Spin en Rasselhuis, Bisschoppelijk huis van Auxer, 't casteel door Digneffe, planen van veele andere huijsen, de staalkaart van marbere vloeren, menigvuldige marbere haarden, en schoone consollen.* Op de binnenzijde van de kaft de letter 'A'.

Het telt 55 bladen, 110 paginanummers.

deel IX (1 album)

Originele geelachtige kaft met slecht leesbaar etiket: *Hier inne straatpoorten, perciere, parketvloeren, binnedeuren, alkooven, (...), (...) van st. giralac, schoone ker...deuren, (...), (...), buffet van meersenhoven, (...), (...), houte barriere, en deuren van, (...), (...) trappen, diverse leuninge, console (...), (...), gebintens, eettafels, en andere, (...).*

Binnenzijde kaft letter 'O'.

De inhoud betreft hoofdzakelijk schrijnwerk en timmerwerk.

In totaal 61 bladen, 122 paginanummers.

deel X (3 albums)

Vernieuwde groen-zwarte kaft. Het etiket op het schutblad vermeldt vooral schrijnwerkerswerk: *Hier inne verscheijde grote en klijne autaren, bigstoel, kelk, schoone kerke portaal deuren, tombeau in Aken, kerkegestoelte, portal in st.truijden ..., minnebroederskerk, communie banck der sijlen, adorans, catafalke en tombeau van de graef tillij, kerke nichen, 't portail in st. truyden, tabernakelen, devant d'autel, menigvuldige straet en schuur poorten, kapeldeure, cornichen, chambralen, en schild...raemen.*

Dit deel bestaat uit drie albums en heeft twee pro memories, eerste voorin op p. 3-4, tweede op p.123-124. Het eerste deel bevat veel timmerwerken. De beschrijving op het etiket op het schutblad hoort bij de bladen die volgen op het tweede pro memorie.

Vanaf pagina 250 veel kerkelijke architectuur, plafonds en plattegronden van gebouwen.

In totaal 188 bladen, 376 paginanummers.

deel H (1 album)

Dit deel is in kopie op het Rijksarchief Limburg. Het origineel is in particulier bezit.

Het etiket is nauwelijks leesbaar: *Hier inne (...) kasten, kabinetten & (...), (...) kastje met cilinders (...), (...), secretaire, (...), (...), (...), leuning, (...).*

De inhoud betreft schrijnwerkerswerk.

Aan de binnenzijde van de kaft de letter 'H'.

Losse bladen van Soiron in het Rijksarchief Limburg

18C: Collectie Prenten en Kaarten

K 314-1; K 423-4 (verso van K 314-1); K 314-2; K 317; K 317-1 (toegeschreven aan Soiron); K 317-2; K 346-2; K 406-2 (verso van K 346-2); K 346-3; K 356-1; K 361-1 (toegeschreven aan Soiron); K 365 (gekleurde calque-kopie, het origineel is in het archief der gemeente Maastricht); K 384-1; K 384-2; K 417-1; K 442-1; K 560-1/1; K 560-1/2; K 560-2; K 560-3/1; K 560-3/2; K 560-3/3; K 560-4; K 560-5/1; K 560-5/2;
K 574 (vermist); K 780-1 en K 780-2.

Tekeningen van Soiron in het Nationaal Archief

4.VTH (collectie Hingman) nr. 3646: Plan van terrein van St. Antho-niskerk.

4.OPGO (Plans van gebouwen van voor 1870) nr. M47: 'Plan, profiel en stand-gesigt van een nieuwe corps de garde, aan de L. Vrouwe poort te Maastricht, gebouwt van stads-weegen 1786'. Toegeschreven aan Soiron.