

De chalets van koningin Wilhelmina in de paleisparken van Het Loo (1881-1882) en Soestdijk (1892)

Paul Rem

In de paleisparken van Het Loo en Soestdijk kunnen nog steeds de chalets worden aangetroffen die koningin Wilhelmina (1880-1962) in haar jeugd jaren door haar vader en moeder als verjaardagscadeaus werden geschonken. Deze landhuizen op kleine schaal behoorden tot haar privé domein. Hier speelde zij, maar het was ook de plaats waar zij leerde koken en gasten ontvangen. Vlakbij het chalet van Het Loo was een speeltuintje aangelegd, maar er was ook een moestuin en hokken voor de dieren die de jonge Wilhelmina zelf mee hielp te verzorgen. Op latere leeftijd trok zij zich in haar chalets terug om delen van haar boek te schrijven of om er te schilderen. Tot nog toe waren de architecten van de chalets niet bekend, maar uit het 'Journal, Affaires de S.M. le Roi Guillaume III au Palais du Loo', dat de architect L.H. Ebersson bijhield, blijkt dat hij voor het ontwerp voor het chalet op Het Loo, gebouwd in 1881-1882, verantwoordelijk was. Uit de archieven van koningin-regentes Emma blijkt dat rijksbouwmeester J.P.E. Hoeufft het ontwerp leverde voor het chalet dat in 1892 werd opgetrokken in het paleispark van Soestdijk. Eberssons 'Journal', de rekeningen van de bouw van het chalet van Het Loo en de latere uitbreiding en de bouwtekeningen en ontwerpen voor de versiering van het chalet bij feestelijke gelegenheden, maar ook de gegevens over de bouw van het chalet van Soestdijk door Hoeufft, worden bewaard in het Koninklijk Huisarchief in Den Haag.

Vorstelijke opdrachten aan Ebersson

De ongedwongenheid van het verblijf in de zomerresidentie moet voor vorsten altijd een grote aantrekkelijkheid hebben gehad. Voor het Nederlandse koningshuis, en voor de jonge prins en prinsessen in het bijzonder, was dat niet anders. Maar ook hun spel bevatte toch altijd een didactisch component.¹ In de zomer van 1881 wenste koning Willem III voor de jonge prinses Wilhelmina, enig kind uit zijn tweede huwelijk met koningin Emma, een klein landhuis in het paleispark van Paleis Het Loo. Het was bedoeld voor haar eerste verjaardag op 31 augustus 1881. Een jaar later was het 'Prinsessehuisje', dat spoedig het 'Châlet' zou worden genoemd, voltooid. Het houten huisje is behouden gebleven en bevindt zich op het terrein van het Oude Loo, het kasteel dat de koningin als privéverblijf van rijkswege ter beschikking staat (afb. 1). Elk voorjaar is het gebied rondom het Oude Loo voor het publiek opengesteld en kan de wandelaar

een blik werpen op het charmante bouwseltje. Tot nog toe was de architect van het Châlet niet bekend, maar uit het de rapportage van Lucas Hermanus Ebersson (1822-1899) blijkt dat hij voor het ontwerp verantwoordelijk was. In Ebersson had Willem III een architect gevonden die snel op de (soms grillige) wensen van de vorst kon inspelen en met wie hij een vertrouwelijk contact opbouwde.

Ebersson had zijn opleiding genoten aan de Antwerpse Koninklijke Academie. Na een korte leertijd in Parijs keerde hij terug naar zijn geboorteplaats Arnhem. Hij groeide uit tot een veelgevraagd architect voor welgestelde landgoedeigenaren, voor wie hij ontwerpen leverde voor villa's, dienstwoningen en bruggen. Ebersson trad eveneens op als restauratiearchitect, waarbij hij ingrijpende verbouwingen niet schuwde. Hij verstond de kunst zich in te leven in zowel de bouwstijl van de huizen die hij verbouwde, als de wensen van de opdrachtgevers.² In 1858 werd Ebersson uitgenodigd tekeningen van zijn werk te zenden aan koning Willem III, omdat hij in aanmerking kwam de met zijn gezondheid sukkelende H.F.G.N. Camp (1821-1875) op te volgen als Architect des Konings. Camp herstelde evenwel en zou nog lange tijd zijn functie bekleden, zodat Ebersson nog even geduld moest hebben. Prins Hendrik was zijn broer de koning een stap voor, door Ebersson in 1871 een rentmeesterswoning op het nabij Paleis Soestdijk gelegen landgoed Ewijkshoeve te laten bouwen, zo blijkt uit een tekening in het Koninklijk Huisarchief. Het eerste persoonlijke contact van Ebersson met koning Willem III dateert van 23 oktober 1873, toen hij op Het Loo werd ontboden om te praten over de bouw van enkele zalen in de omgeving van de al bestaande Comediezaal in de oostelijke vleugel van het paleis. De erudiete, op de Franse bouwkunst geïntereerde architect, en de bouwlustige koning (die zijn politieke voorliefde voor Frankrijk nooit onder stoelen of banken stak) zaten waarschijnlijk al snel op één lijn. Het resulteerde in een aantal projecten die Ebersson voor Willem III uitwerkte. In 1876 begeleidde hij bijvoorbeeld de bouw van de Koninklijke Stallen in Den Haag, naar het ontwerp van H.P. Vogel, waarvoor hij eerder zelf ook een ontwerp had geleverd. In 1878, toen de koning de contacten met het hof van Waldeck en Pyrmont intensiverde met het oog op zijn huwelijk met prinses Emma, boog Ebersson zich over de inwendige restauratie van het Slot van Arolsen. In dezelfde periode vroeg de koning hem het vorstelijk huwelijk mede voor te bereiden, een onderstreping van de bijzondere relatie tussen de twee



Afb. 1. Het Châlet van koningin Wilhelmina in het paleispark van Het Loo (foto Paul Rem, 2010)

personen. In de slotkapel van Arolsen herinnert Ebersons gedenksteen nog aan de huwelijksluiting op 7 januari 1879.

In 1883-1884, toen de koning besloot tijdens de zomermaanden vaker verblijf te houden op Soestdijk, maakte Eberson diverse tekeningen voor verbeteringen en toevoegingen van het paleis en de gebouwen in het park. Na zijn huwelijk met Emma in 1882 zocht de koning een huis dat bedoeld was als 'weduwoed' voor de koningin, voor het geval na zijn dood zijn nog levende zoon uit zijn eerste huwelijk de troon zou bestijgen. Eberson vergrootte een eerder door hem gebouwde villa in de omgeving van Renkum, herdoopt als Oranje Nassau's Oord, met een extra verdieping. Ook ontwierp hij een stal, een koetshuis en een conciërgewoning. Een laatste groot project waarmee de koning Eberson belastte was de (niet uitgevoerde) bouw van Villa Belvédère in de Scheveningse Bosjes in 1886. In het groothertogdom Luxemburg ten slotte, was Eberson betrokken bij de restauratie van een toren van Slot Berg en met (niet uitgevoerde) ontwerpen voor een paleis in Septfontaines.

Ebersons ontwerpen voor Het Loo

Op Het Loo bouwde Eberson in 1875 de Kunstzaal en het aanpalende decormagazijn ten noorden van de Comediezaal in de

oostelijke vleugel aan de Koningslaan. De koning had het plan opgevat in de Kunstzaal, aanvankelijk ook wel 'Salon-foyer' genoemd, zijn verzameling sculpturen onder te brengen. De zaal had een rijk gedecoreerd eikenhouten plafond, geïnspireerd op de laat-zeventiende-eeuwse plafonds in het paleis naar ontwerp van Daniel Marot, een stijl die de koning Eberson nadrukkelijk had voorschreven te hanteren. In de hellende vlakken van het gewelf was aanvankelijk matglas opgenomen, dat in het begin van de twintigste eeuw werd vervangen door eikenhouten panelen.³ In de koof prijken tien medaillons met portretten van kunstenaars en letterkundigen, waaronder Eberson zelf (afb. 2). Op de west- en oostwand van het gewelf werden gefingeerde groepsportretten van zestiende- en zeventiende-eeuwse schilders en bouwmeesters aangebracht door de Haagse schilder Johannes Stortenbeker (1821-1899). De ontwerptekeningen voor de wanden, de plattegrond en het plafond worden in de collectie van Paleis Het Loo bewaard. Enkele zijn door Eberson gesigineerd en gedateerd.⁴ De meeste zijn echter van de hand van Wilhelm Neelmeijer (1849-1916), die gedurende de bouw in 1875 tot Opzichter bij 's Konings Bouwkundige Werken van Paleis Het Loo werd benoemd en nauw met Eberson samenwerkte.

Vanaf 1873 zou Eberson herhaaldelijk door de koning worden gevraagd zijn plannen voor Het Loo uit te werken, en na de dood



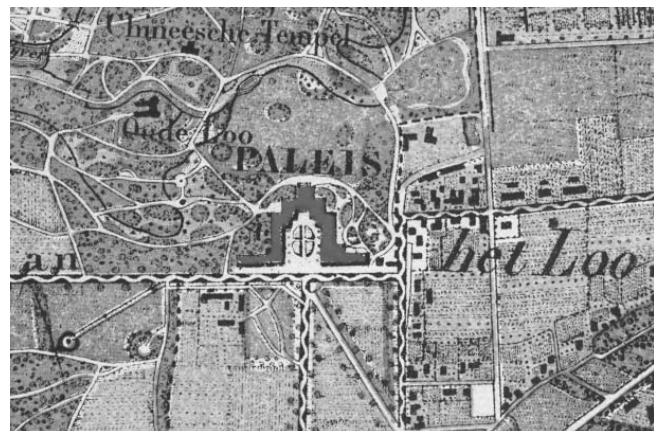
Afb. 2. Johannes Stortenbeker (1821-1899), portret van L.H. Ebersson, 1876, olieverf op doek, ø 41 cm, één van de tien medaillons in de Kunstzaal die Ebersson in opdracht van koning Willem III op Het Loo bouwde (Paleis Het Loo Nationaal Museum)

van Camp in 1875 werd hij benoemd tot particulier architect van de koning. Hij was tot 1876 betrokken bij de plannen voor de verbouwing van het eindpaviljoen van de oostelijke vleugel tot gastenkwartier. Het bleef bij plannen. Toen de koning het plan had opgevat om een aftakking van de spoorlijn naar het paleis te laten doortrekken, liet hij Ebersson een ontwerp maken voor een perron langs de Oostvleugel. Om de trein tot op het voorplein van het paleis te kunnen laten rijden, zou het zeventiende-eeuwse toegangshek ter plaatste worden doorbroken ten behoeve van dubbele hekken over de rails heen. Uit angst voor ongewenste trillingen en vervuiling van de witgepleisterde gevels is ook van dit project afgezien.⁵ Voor de logementen in de westvleugel van Het Loo ontwierp Ebersson twee gedeeltelijk betegelde badkamers met een aparte stookkamer voor warm stromend water, zo blijkt uit het ontwerp dat de architect op 14 augustus 1876 signeerde.⁶ Ook dit project werd niet gerealiseerd, evenmin als het idee van de koning de U-vormige plattegrond van het laat-Middeleeuwse kasteel het Oude Loo te sluiten met een vierde vleugel, waarin een grote zaal zou worden opgenomen. Ebersson vervaardigde in hetzelfde jaar vier tekeningen voor een terras voor het front van de reeds bestaande Badtent aan de grote vijver in het paleispark.⁷ De Badtent was het paviljoen dat koning Willem III gebruikte ter verpozing en om zich te verkleden. Het midden-negentiende-eeuwse gebouwtje had tot 1856 in het park als schiettent gediend, totdat de koning besloot het naar de rand van de grote vijver over te brengen.⁸ Ebersson ontwierp een overdekt terras in de vorm van een halve ellips over de gehele breedte van de Badtent, met in de hoofdas een pergola of berceau die op de vijver uitkwam. Overige projecten van Ebersson voor Het Loo zijn een hertenhuis (1877) en een ijzeren tuinkoepel voor koningin Emma (1879), waarvan de tekeningen zich in het Koninklijk Huisarchief bevinden.

De plaats van het Châlet in het park van Het Loo

Op 18 augustus 1881 besprak de koning met Ebersson de bouw van het Châlet voor prinses Wilhelmina, dat op de fundamenten van het 'Chinesche Koepeltje' moest verrijzen. Zij bekeken de plek en nog diezelfde dag maakte Ebersson een tekening, die de koning direct beviel.⁹ Met het Chinese koepeltje werd het paviljoen bedoeld, dat tot in de tweede helft van de negentiende eeuw in de schaduw van kasteel het Oude Loo heeft gestaan. Ten westen van de ommuurde, formele tuinen van het paleis werd omstreeks 1694 aan de voet van het kasteel, de oudste behuizing van stadhouder Willem III bij Apeldoorn, een uitgestrekte volière aangelegd. Ten noorden en zuiden van een weids, ovaal bassin voor een vijver met een fontein, werd een achtkantige koepel gebouwd. Deze kern werd geflankeerd door lagere hokken op een licht gebogen grondplan, die het ovaal van het bassin volgde. Koningin Mary's lijfarts Walter Harris beschreef de *Summer houses* omstreeks 1699 en stelde vast dat de wanden in fresco en brons waren geschilderd en het gewelf blauw met goud. De marmeren vloer was versierd met figuren in rood en wit, met een buitenrand in zwart en een lage plint in wit marmer. De dubbele deuren, voorzien van een borstwering, waren beglaasd. Door het gaas van de schuifvensters links en rechts, kon het gezang van de tropische vogels worden gehoord.¹⁰ De schilderijen waren van de hand van de voornamelijk onbekende schilder N. Berchet en één van de zonen van Gérard de Lairesse, Abraham (1666-1726) of Jan (geboren 1674).¹¹ In 1768 heeft prinses Wilhelmina, echtgenote van prins Willem V, de koepels *gerestyled*. Als toppunt van 'chinoiserie' werden aan de buitenkoepels pagode-achtige torentjes met glazen klokken toegevoegd, waardoor het koepeltje ook wel het 'Schellenhuisje' werd genoemd.

Bij zijn komst naar Het Loo in 1807 besloot koning Lodewijk Napoleon de beide Chinese paviljoens te herstellen en te meubileren.¹² Mogelijk bleef na zijn vertrek slechts één paviljoen bewaard: het noordelijk gelegen koepeltje. Op een kaart van het park uit 1806 is de achttiende-eeuwse situatie nog te zien, maar



Afb. 3. Fragment van een in 1872 gedateerde kaart van Apeldoorn en omgeving, met Paleis Het Loo, kasteel Oude Loo, en daarboven de schematische weergave van de Chinese koepel, aangeduid als 'Chineesche Tempel'. Jos Smulders & Co, Lith. des Konings, Den Haag (Paleis Het Loo Nationaal Museum)

op de kaart uit 1812, die de toestand weergeeft van de inmiddels doorgevoerde landschappelijke aanleg van het paleispark, zijn het zuidelijke koepeltje en de vijverpartij komen te vervallen.¹³ Uit de boedelinventaris die in 1810 voor Het Loo werd opgemaakt blijkt dat de wanden van het *Pavillon Chinois* waren bekleed met een 'tecture' van gele katoen (Nanking genaamd), die gedrapeerd aan vergulde schijven was opgehangen. Twee wanden hadden schijnvensters met spiegelglas. Voor de zes vensters hingen gele gordijnen en vitrages. Drie met rode fluweel beklede mahoniehouten canapés met rolkussens, zes taboeretten en een als marmer geschilderde gueridon met bronsgeverfde bokkenpoten stonden op het wollen kleed.¹⁴ Toen bij de dood van koning Willem II in 1849 een boedelinventaris van het Oude Loo werd opgemaakt en daarin ook het Chinese koepeltje werd opgenomen, bleek de empire-inrichting nog intact. De enige verwijzing naar de Chinese elementen bleken de '2 nanking Vallen chineesche gewijze voor de drie afdelingen' te zijn.¹⁵ De koepel komt als 'Chineesche Tempel' nog voor op een kaart uit 1872 (afb. 3), en als 'Turksche Tent' op een gelithografeerde leporello van H.J. Gunne uit omstreeks 1875 van twaalf gezichten van Het Loo. Kort na 1875 moet de koepel, op zijn fundament na, zijn afgebroken.

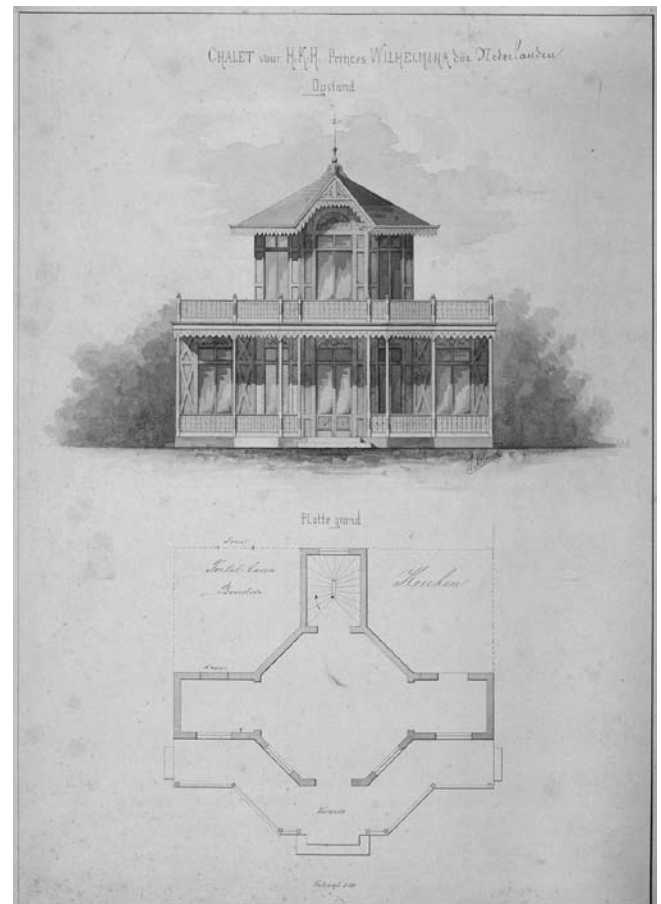
Het Châlet van Het Loo gebouwd in 1881-1882 en uitgebreid in 1888 en 1889

Voor de bouw van het Châlet van prinses Wilhelmina was Eberson dus gebonden aan een door de koning bepaalde plaats en hoofdvorm. Vier dagen na het eerste gesprek tussen koning en architect, op 22 augustus 1881, besprak Eberson het plan met de reeds genoemde opzichter Neelmeijer, met wie hij bij de bouw van de Kunstzaal had samengewerkt. Samen zouden zij de kosten berekenen. De 22 tekeningen en aquarellen van plattegronden, opstanden en decoraties van het Châlet, zijn van Neelmeijers hand. Hieruit mag worden geconcludeerd dat Neelmeijer de plannen voor Eberson in tekeningen heeft uitgewerkt.¹⁶ In september werd intensief met de koning overlegd. Op de eerste verjaardag van de prinses waren de tekeningen gereed en kon het Châlet haar symbolisch als cadeau worden aangeboden. Op het bestaande fundament zou een achtkantig bouwsel worden opgetrokken, met twee korte zijarmen. Van die opzet zijn plattegronden bewaard gebleven. Op de tekening van de begane grond is te zien dat een aan de achterzijde uitgebouwde trap toegang geeft tot een bovenvertrek. Een tweede plattegrond toont het doorlopende balkon.

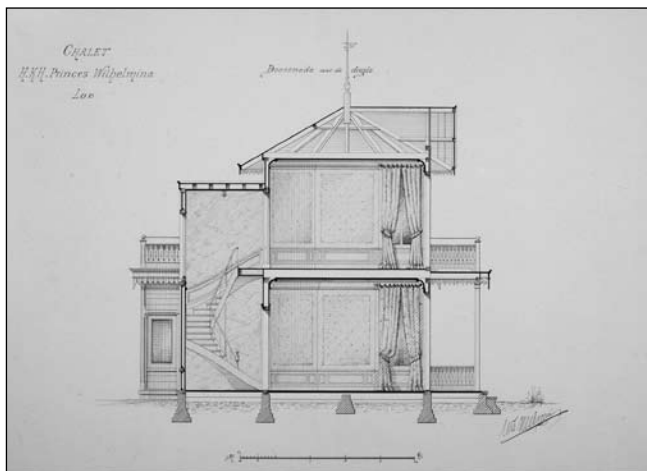
In het najaar van 1881 werd het Châlet als een bouw pakket door de Apeldoornse timmerman Jacobus Radstaak (1828-1905) gebouwd op de werf aan de Paschlaan (huidige Paslaan). Op 17 februari 1882 inspecteerden Eberson en Neelmeijer hier het skelet van het gebouw. In maart konden alle onderdelen van het Châlet en de daarbij te plaatsen duiventil, volière en hokken, naar het paleispark worden overgebracht. De koning deed een keuze uit de meubelstoffen, die nog dezelfde maand werden geleverd. De beschildering van de binnenbetimmering werd uitgevoerd door 'Lieman'. Mogelijk werd hiermee Arie Lieman (1816-1893) bedoeld, hoewel in deze periode zijn zoon Willem

Lieman (1840-1912) ook als schilder op Het Loo werkzaam was. Voor de meubilering werd gekozen voor de gerenommeerde Haagse meubelfirma Pander. In de tweede helft van april 1882 werden de bouw, het schilderwerk en de inrichting voltooid.¹⁷ Op 8 april van dat jaar berichtte de *Leeuwarder Courant*: 'De laatste hand wordt aan de miniatuurvilla der jeugdige Prinses gelegd en alles belooft tegen 't einde dezer maand gereed te wezen. Den 25n komt de Prinses hier [Het Loo, PR], uitsluitend met haar gevolg; de Koning en de Koningin worden eerst in 't begin van Mei verwacht.'

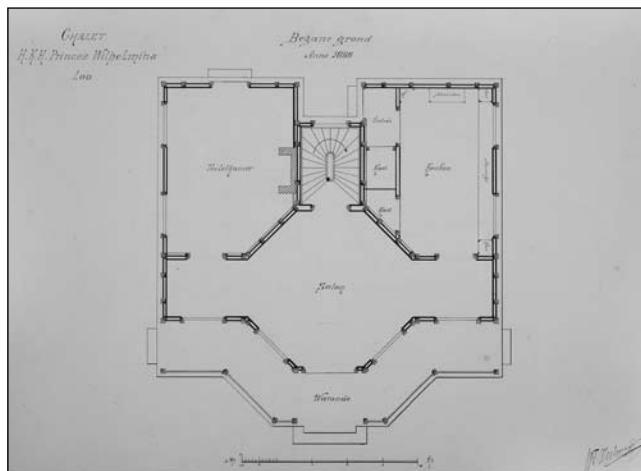
Zoals het zich in de kern nog steeds voordoet, is het Châlet een bruinegeverfd houten landhuisje met een verdieping boven de centrale, achtkantige ruimte (afb. 4). Opgelegde latten en de randen van het vakwerk zijn rood en blauw gelakt. Aan de voorzijde bevindt zich een veranda, die met de beweging van de gevel meeloopt, met daarboven een balkon. Het trappenhuis bevindt zich aan de achterzijde. Het overstekende tentdak opent zich aan de voorzijde in een topgevel in Zwitserse trant. In de lunet boven de balkondeuren is de gekroonde 'W' in kerfsnede aangebracht. In het interieur ontbreekt het rustieke aspect echter geheel. Alle vertrekken zijn gelambriseerd alsof het paleissalons zijn. De



Afb. 4. Wilhelm Neelmeijer, gevelaanzicht en plattegrond in kleur van het Châlet, begane grond, met de geplande uitbreiding met een toiletkamer of boudoir en een keuken, 1888. Pen en waterverf, schaal 1:50, 41 x 37 cm (Den Haag, Koninklijk Huisarchief)



Afb. 5. Wilhelm Neelmeijer, doorsnede van het Châlet over de centrale achtkant, niet gedateerd, omstreeks 1888. Pen, schaal 1:100, 41 x 30 cm (Den Haag, Koninklijk Huisarchief)



Afb. 6. Wilhelm Neelmeijer, plattegrond van het Châlet, tweede opzet begane grond, met toiletkamer en keuken, 1888. Pen, schaal 1:100, 41 x 30 cm (Den Haag, Koninklijk Huisarchief)

eikenhouten vloeren zijn in visgraatverband gelegd. De paneel-deuren hebben gebloemde, porseleinen knoppen. De firma Pander bracht de wandbespanning aan en hing de raam- en deurgordijnen op (afb. 5).

Enkele jaren later, in 1888, besloot koning Willem III het Châlet aan de achterzijde uit te breiden (afb. 6). In de hoek van het trappenhuis en de linker uitbouw kwam een boudoir of toiletkamer voor de prinses. In de andere hoek werd een keuken ingericht, waardoor het trappenhuis nu geheel werd ingesloten door de verder naar achteren doorgezette uitbreidingen. Ook het balkon werd verder doorgetrokken. Het is onduidelijk of Ebersson hier ten volle bij betrokken is geweest. Uit zijn 'Journal' blijkt wel dat hij op de hoogte werd gehouden door Neelmeijer, die door de koning met de uitbreiding van het Châlet was belast.¹⁸ Voor de meubilering van Wilhelmina's toiletkamer werd de Amsterdamse firma H.F. Jansen & Zonen ingeschakeld.¹⁹ De landelijke pers hield de verbouwing van het Châlet nauwlettend in de gaten. Op 10 augustus 1888 berichtte de *Leeuwarder Courant* dat de koning Jansen naar Het Loo had ontboden om de bijzondere opdracht voor het meubileren van een salon van koningin Emma en het nieuwe vertrek in het Châlet in ontvangst te nemen: 'De Koning was zeer welvarend- zoo wordt ons verzekerd [de journalist doelt hier op de kwakkelende gezondheid van de vorst]- zoodat Z.M. met flinken, zelfs krachtigen tred bedoelden firmant vooringing naar de te meubileeren vertrekken en aldaar HD. orders gaf, waarbij Z.M. blij gaf van groote kennis van zaken en van veel goeden smaak.' Voor een totaalbedrag van fl.2.965,95 leverde Jansen bedrukte katoen ('cretonne de Mulhause') voor de wandbespanning en de gordijnen, die met blauwe satijn werden gevoerd. De cretonne gordijndraperie werd opgehangen aan een kap in bamboe-stijl. De door de koning goedgekeurde offerte van Jansen vermeldt ook een plafonddecoratie van cretonne, met een onderverdeling in vakken, afgezet met baguetten die met blauw waren bekleed. Van het eveneens door Jansen geleverde 'bamboe' ameublement van grenenhout of 'pitchpine', bleef ondermeer Wilhelmina's toilettafel in de



Afb. 7. Keuken in het Châlet, foto door onbekende fotograaf, gebruikt in de tentoonstelling 'SpeelGoed op Het Loo, Koninklijk speelgoed van Wilhelmina tot Amalia', Paleis Het Loo Nationaal Museum, 2 november 2008 - 22 februari 2009

collectie van Het Loo bewaard. Van de inrichting van het Châlet werd een inventaris opgesteld die in de grote boedelregistratie van Paleis Het Loo uit 1885 en volgende jaren werd opgenomen.²⁰

Waren de meubelen niet op kinderformaat uitgevoerd, de (onderkelderde) keuken was dit wèl: alles is een slag kleiner dan normaal. De wanden kregen een paneelbetimmering, met een geschilderde eikenhoutimitatie en een blauwe bossering, waarin gesloten en open kasten en vitrinekasten waren opgenomen (afb. 7). Het aanrecht, onder de twee vensters, had een marmeren blad, en tussen de ramen de spoelbak met twee koperen kranen. De stookplaats met de schoorsteenboezem werd betegeld. Keukengerei, zoals taartvormen, eierkloppers, zeven en uitsteekvormen, werd door de Apeldoornse winkelier W. Grotenhuis geleverd.²¹ Op de bruine vloertegels werd een nog aanwezig fornuis geplaatst uit een fabriek in Hildesheim, met een ingebouwd wafelijzer en een warmwaterkraan.²² De *Apeldoornsche Courant* van 16 juni 1888 berichtte dat niet alleen in Amsterdam, maar ook in Arnhem en in Apeldoorn voor de keuken voorwerpen werden aangekocht, ‘geheel als voor huisselijk [sic] gebruik noodig is’. Hieronder viel ook de nog aanwezige Friese staartklok.²³ De gezondheid van de oude koning liet toen al te wensen over, zo blijkt onder meer uit de herinnering van koningin Wilhelmina aan de verfraaiing van haar Châlet: ‘Het geheel heeft hij nog gezien en in de zomer van 1890 kon hij het servies nog uitzoeken. Maar toen alles gereed was, was hij reeds heengegaan.’²⁴ Koning Willem III overleed op 23 november op Het Loo. Het was algemeen bekend dat Wilhelmina aan haar Châlet was verknocht. Dit bleek bijvoorbeeld bij haar eerste officiële bezoek aan Amsterdam in 1891. Tijdens de huldiging in de Nieuwe Kerk was haar exemplaar van het gedrukte album met het programma door Nicolaas van der Waay (1855-1936) verluchtigd met onder andere een wintergezicht op het pas voltooide Châlet.

De laatste uitbreiding van het Châlet, vermoedelijk een geschenk van koningin Emma voor Wilhelmina’s negende verjaardag, bestond uit de overhuiving van het gedeelte van het balkon boven de keuken.²⁵ Het werd een soort veranda met het karakter van een vertrek, dat toegankelijk was via een deur in de centrale bovenkamer. De schoorsteenboezem werd afgewerkt met spiegelglas, de wanden bedekt met het nog steeds aanwezige linnen waarop Arie Lieman of zijn zoon Willem een rivierlandschap schilderde. Deze schildering, maar waarschijnlijk ook die op de deur die een neo-renaissance decoratie op linnen kreeg, was ontworpen door Johannes Stortenbeker, die wij kennen van de schilderijen in Ebersons Kunstzaal. Het is niet bekend waarvoor de veranda werd gebruikt, maar het symmetrische aanzicht van het Châlet werd er wel door verstoord.

Het gebruik van het Châlet van Het Loo door koningin Wilhelmina

Voor de jonge Wilhelmina vormde haar Châlet het middelpunt van de ontspanning in de vrije natuur. Hier concerteerden zich het buitenspielen en de kennismaking met de verzorging van haar huisdieren en het onderhoud van een moestuin (afb. 8). In een kleine speeltuin stonden een schommel, een wip en andere speel-



Afb. 8. Foto door onbekende fotograaf, prinses Wilhelmina voor haar Châlet omstreeks 1888. Links staat haar Engelse gouvernante Miss Saxton Winter (Den Haag, Koninklijk Huisarchief)

toestellen. Vlakkbij het Châlet werden biggen, geiten en konijnen, bijen en Wilhelmina’s ezel Grisette gehouden. Voor de ongeveer honderdvijftig duiven en veertig kippen, vijftig eenden en zestien zwanen waren hokken gebouwd (afb. 9).²⁶ Een grote duiventil stond aan de rand van de moestuin die vóór het huisje lag. Ook was er een later weer afgebroken broeikas voor druiven en perziken en een tweede kas voor het kweken van bloemen en varens. In haar memoires heeft Elizabeth Saxton Winter, van 1886 tot 1896 Wilhelmina’s Engelse gouvernante, uiteengezet waarom het Châlet werd verbouwd en uitgebreid met een keuken: ‘De leidende gedachte bij het in orde maken van de keuken en van de châlet was geweest, dat de jonge Koningin nu ook in haar eigen huis gastvrijheid zou kunnen uitoefenen.’²⁷ Het Châlet en zijn inrichting, de dieren en de gewassen waren bedoeld om te spelen, maar bovenal om de aanstaande koningin (troonopvolgster na de dood in 1884 van haar halfbroer prins Alexander) te leren een hofhouding te bestieren. De gouvernante begeleidde Wilhel-



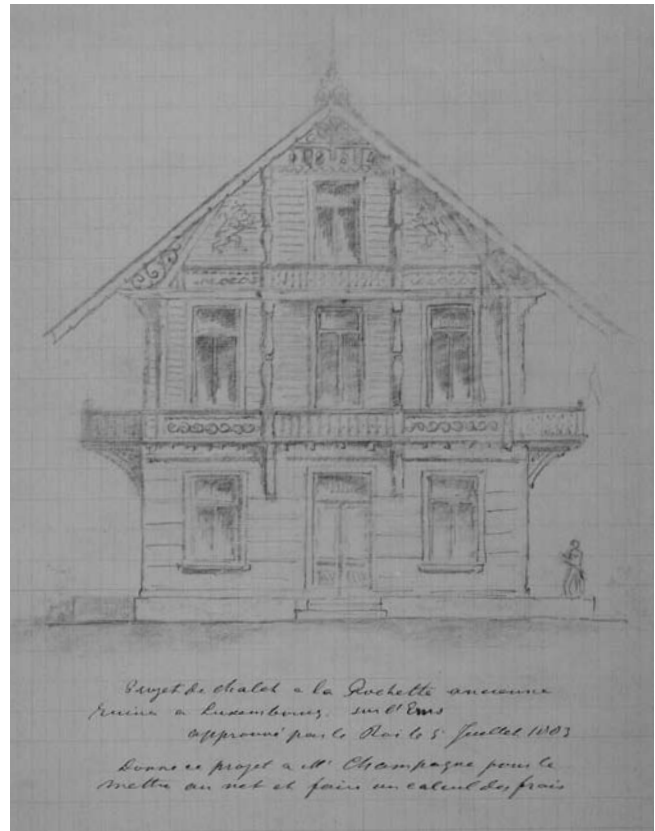
Afb. 9. Brainich & Leusink, Arnhem, foto uit omstreeks 1895 van het Châlet en zijn duivenhokken (Paleis Het Loo Nationaal Museum)

mina bij het werken in de tuin, bij het leren koken, tafeldekken en het ontvangen van gasten, hoofdzakelijk dames uit de kring van haar moeder. Voor de viering van diverse verjaardagen van koningin Wilhelmina en koningin Emma ontwierp Neelmeijer voor het Châlet bontgekleurde feestdecoraties. Ter gelegenheid van de verjaardag van koningin Emma op 2 augustus 1895 toverde hij het Châlet in opdracht van koningin Wilhelmina zelfs om tot een soort Turkse kiosk.²⁸ Nadat koningin Wilhelmina zelf moeder was geworden, speelden koningin Juliana en later ook haar dochters tijdens hun jeugd jaren in en om het Châlet wanneer zij op Het Loo verbleven. Het was bovendien in haar Châlet dat de oude koningin Wilhelmina grote stukken voor haar boek schreef.²⁹

‘Wanneer wij op het Loo verblijf hielden, hadden wij steeds een heerlijke tijd. Want hier, vlak bij het oude kasteel, had de Koning voor Zijn kind een allerliefst Zwitsers châlet laten zetten’, schreef Miss Saxton Winter in haar boek over de tijd dat zij aan het Nederlandse hof verbleef.³⁰ Zwitsers van karakter was het bouwsel zeker, met zijn overstekende daken, het vakwerk en de met ajourwerk versierde topgevel. Eberson en zijn tijdgenoten waren bekend met de architectuur van de echte chalets in Zwitserland. Ook Het Aardhuis, dat Camp in 1861 voor koning Willem III op de Aardmansberg had gebouwd, ging hierop terug. Eberson toonde zich in de jaren rond 1860 bekend met de bouwstijl in zijn ontwerp voor een koetshuis met stallen voor het landgoed Beekhuizen bij Arnhem. Het witgepleisterde gebouw heeft een zadeldak met houten gevels, een weids balkon over de gehele breedte van het front, met decoratief uitgezaagde sierranden en balkonspijlen.³¹ In 1872 hanteerde hij deze romantische verwerking van het Zwitserse chalet bij de bouw van het huis Wielbergen in Angerlo en de niet meer bestaande pendant daarvan, het ‘jachthuis’ op de Gulden Bodem in Arnhem, beide van leden van de Arnhemse familie Brantsen. Waarschijnlijk om Eberson te inspireren voor het Châlet voor prinses Wilhelmina schonk koning Willem III hem in 1881 een map van tien gravures van voorstellingen van chalets.³² Mogelijk had de koning deze map meegenomen van een van de vakanties die hij in de jaren zeventig in Zwitserland had doorgebracht. De koning wenste ten slotte in 1883 dat Eberson een chalet ontwierp op de ruïne van het kasteel Fels in Larochette in Luxemburg. In de uitgebreide correspondentie van Eberson over dit chalet, zijn enkele schetsen bewaard gebleven. Een tekening van de gevel toont een klein paviljoen dat, veel meer dan wat Eberson kort tevoren voor prinses Wilhelmina had ontworpen, een Zwitserse geest ademt (afb. 10). Het drie bouwlagen tellende chalet wordt gedekt met een zeer sterk uitstekend zadeldak. De consoles, balusterstijlen en afwisselend uitgezaagde borstweringen van de balkons zijn vormgegeven met een sterk gevoel voor inheemse Zwitserse folklore.

Wilhelmina's chalet in het park van Soestdijk (1892)

Na de dood van koning Willem III in 1890 besloot koningin-regentes Emma Paleis Het Loo als zomerresidentie te blijven gebruiken in de oneven jaren. De zomers van de even jaren brachten de koninginnen door op Paleis Soestdijk. Mogelijk dacht koningin Emma het gemis van het Châlet bij Het Loo voor



Afb. 10. Lucas Hermanus Eberson, schetsmatig ontwerp van de gevel van het chalet op de ruïne van het kasteel Fels te Larochette in Luxemburg, ongedateerd en ongesigneerd, met op de gevel het jaartal 1884. Links en rechts van de bovenste deur een leeuw uit het koninklijke wapen. Potlood, 27 x 21,5 cm (Den Haag, Koninklijk Huisarchief)

haar dochter te verzachten door ook in het park van Soestdijk een klein chalet te laten bouwen. In februari 1892 werden hiervoor de eerste tekeningen gemaakt. De *Nieuwe Amersfoortsche Courant* kon al op 11 mei 1892 melden dat het toekomstige chalet uit hout zou worden opgetrokken en dat het vooraf in Den Haag zou worden gemaakt. Het chalet werd Wilhelmina op 31 augustus 1892, haar twaalfde verjaardag, aangeboden. Eberson was al in 1889 overleden, waardoor koningin Emma niet kon terugvallen op de favoriete architect van de koning. Mogelijk om die reden was het ontwerp afkomstig van jonkheer Jacob Pompejus Ernst Hoeffft, heer van Velsen en Santpoort (1842-1910), die in 1880 was benoemd tot rijksbouwmeester in het Ite district, met Den Haag als standplaats. Zijn opleiding tot bouwkundige had Hoeffft genoten bij de Delftse hoogleraar Eugen Heinrich Gugel (1832-1905), die zijn leerboeken overigens illustreerde met ontwerpen waarin aspecten van het Zwitserse chalet waren verwerkt.³³ Hoeffft trad vanaf 8 februari 1892 op als bouwkundig adviseur van het Huis van H.M. de Koningin. Dat het contact met de koningin-regentes naar tevredenheid verliep blijkt uit zijn aanstelling op 1 juli 1892 tot kamerheer in buitengewone dienst. Een jaar later volgde zijn benoeming tot intendand der koninklijke paleizen, met uitzondering van Het Loo.

Hoeufft reisde in de zomer van 1892 twee keer naar Soestdijk om de situatie in ogenschouw te nemen. Evenals bij het Châlet op Het Loo het geval was, werd dit gebouwtje elders getimmerd, zodat het in het park van Soestdijk kon worden geassembleerd. De opdracht hiervoor ging niet naar een timmerbedrijf in Den Haag, zoals de krant eerder meldde, maar naar de stoomtimmerfabriek 'de Zwaluw' in Den Helder, waar men beschikte over door stoom aangedreven schaafmachines, zagen en machines voor pen- en gatverbindingen.³⁴ Het chalet bestaat nog steeds; het staat ten noorden van de vijver achter het paleis (afb. 11). Het houten, in okergeel met bruin en rood geschilderde gebouw, bestaat uit één hoofdruimte, met aan de voorzijde een weidse veranda en aan de achterkant een tweede, uitgebouwd vertrek. Alle bouwonderdelen hebben een eigen dak en de wanden zijn voorzien van vakwerk. Hoewel de hoofdruimte van een marmere schoorsteenmantel en van een traditionele lambrisering met panelen is voorzien, is het interieur in vergelijking met het Apeldoornse exemplaar toch redelijk eenvoudig. De wandvakken worden afgesloten door een fries van ruitvormen, die worden onderbroken door glas-in-loodramen in rood en geel. De houten

vloerdelen zijn slechts versierd met een bies van sjabloneerwerk. In plaats van een vlak plafond met stucdecoratie is de kap in het zicht gelaten. Van de totstandkoming van het chalet zijn alleen enkele rekeningen in het archief van het particulier vermogen van koningin Emma.³⁵ Hieruit blijkt dat het fundament en de bakstenen voet werden gemetseld door F. Koelewijn. De schoorsteenmantel van Sainte-Anne-marmer werd geleverd door de firma Laurent Philips & Cie, 'marbriers' in Den Haag. De tegelvloer van de veranda was afkomstig van J.J. Sand, leverancier van mozaïektegels uit Amsterdam. Kreeg Wilhelmina's Châlet op Het Loo een comfortabele en luxueuze bespanning met cren-tonne, de firma Pander moest voor het chalet van Soestdijk volstaan met het aanbrengen van papierbehang. Anno 2011 zijn ter plekke nog restanten aanwezig van crème papierbehang met strepen met blauw lint en roosjes. De Haagse schilder M. Nooyen had in mei reeds het houtwerk geschilderd. Een recent uitgevoerde reconstructie op basis van kleuronderzoek laat een beschildering zien in crème met roze en met donkergrijze biezen. Ten slotte leverde 'De Zwaluw' nog 31 bloembakken om de stijlen van de veranda en aan de voet van de vensters, en de



Afb. 11. Het chalet van koningin Wilhelmina in het paleispark van Soestdijk (foto Paul Rem, 2010)

‘10 ruiten van gekleurd glas met geslepen cabochons’. Ook vervaardigde de fabriek de schoorsteenbetimmering en de ‘paneelvakjes naast de bovenramen’.³⁶

Het is niet bekend waartoe het chalet in het park van Soestdijk diende. Het was kleiner dan op Het Loo en beschikte niet over een keuken; er werden geen dierenhokken geplaatst en ook was er geen moestuin. Daarbij komt dat koningin Wilhelmina al twaalf jaar was, en niet meer in de eerste plaats een spelend kind. Over de inrichting zijn helaas geen gegevens bekend. Het chalet werd niet opgenomen in de boedelinventaris van 1906, de eerste die na de bouw van het chalet van Soestdijk werd opgemaakt.³⁷ Mogelijk werd het chalet meer gebruikt als een soort theekoepel, om te verpozen na een aangename wandeling. Het schilderachtige, ‘Zwitserse’ effect werd nog versterkt door de aanleg van een cementrustiek bruggetje ervoor. Een rekening is niet teruggevonden, maar waarschijnlijk werd dit onderdeel geleverd door de Utrechtse firma F.J. Moerkoert, het destijds befaamde adres voor ‘Aanleg van rots- en waterwerken’.³⁸ Toen koningin Wilhelmina ouder werd en het schilderen een belangrijke rol in haar leven ging spelen, gebruikte zij dit chalet van tijd tot tijd als atelier.³⁹ Hoeffft leverde overigens in 1905 voorontwerpen voor een complex van stallen met dienstwoningen op Het Loo, ter vervanging van de oude houten stallen aan de overzijde van het paleis. Het plan zou enkele jaren later, in 1909, leiden tot de bouw van de huidige Stallen. Zijn chalet in het park van Soestdijk is bijzonder doordat het nooit is gewijzigd, in tegenstelling tot dat van Eberson.

Mijn dank gaat uit naar de medewerkers van het Koninklijk Huisarchief. Dit artikel is opgedragen aan mijn gewaardeerde collega Wies Erkelens, sinds 1976 conservator van Paleis Het Loo, en bovendien verre verwante van Eberson.

Noten

- ¹ De rietgedekte boerenwoningen die koning Willem I in de late jaren twintig in de parken van zijn zomerresidenties in het zuidelijke en het noordelijke deel van het Koninkrijk der Nederlanden liet bouwen voor zijn jongste kind, prinses Marianne, werden daadwerkelijk bewoond door een daartoe aangezochte boerenfamilie. Door actieve deelname maakte de prinses kennis met het boerenbedrijf. Ook het landelijke huisje dat koning Willem II omstreeks 1833 voor zijn dochter prinses Sophie in het park van Soestdijk liet optrekken was bedoeld voor zuivelproductie op kleine schaal. Haar drie broers kregen echter ieder een jachthuisje. Willem Bergé, ‘Monumenten in België met betrekking tot Koning Willem I’, in: *Jaarboek Monumentenzorg 1993*, Zwolle 1993, 109-111; Renny van Heuven-van Nes, ‘Prinses Marianne (1810-1883). De jonge Gelderse boerin van Het Loo’, in: *Jaarboek Oranje-Nassau Museum 2001*, Rotterdam/Gronsveld 2002, 128-143. Prins Willem V liet in het laatste kwart van de achttiende eeuw in het park van Het Loo voor zijn zoon en dochter de Willemstempel en de Louisatempel bouwen.
- ² Voor Ebersons projecten en zijn biografische gegevens wordt verwezen naar Karen Veenland-Heineman, ‘Lucas Hermanus Eberson (1822-1889), een “volkomen onbeduidende architect”?’ in: *Leids Kunsthistorisch Jaarboek 1984*, Delft 1985, 467-494; H.W.M. van

- der Wijck, *De Nederlandse buitenplaats. Aspecten van ontwikkeling, bescherming en herstel*, Alphen aan den Rijn 1982, 391-399; *Saur Allgemeines Künstler-Lexikon*, dl.32, Leipzig 2002, 4; T.P.G. Kralt, *Wielbergen en de familie Brantsen. De lotgevallen van een landgoed en Victoriaans landhuis in Angerlo*, Zwolle 2008, 125-133. Eberson zelf publiceerde over zijn werk in de *Bouwkundige Bijdragen*.
- ³ J.M.W. van Voorst tot Voorst, ‘De Kunstzaal in Paleis Het Loo. I. De bouwgeschiedenis’, *Antiek. Tijdschrift voor oude kunst en kunstnijverheid* 15 (1980) 1, 9-29; ‘De Kunstzaal in Paleis Het Loo. II. De kunstzaal als “pantheon”’, *Antiek. Tijdschrift voor oude kunst en kunstnijverheid* 15 (1980) 2, 67-102; ‘De Kunstzaal in Paleis Het Loo. III. Pantheon van negentiende-eeuwse kunstenaars en letterkundigen’, *Antiek. Tijdschrift voor oude kunst en kunstnijverheid* 15 (1980) 4, 189-213.
 - ⁴ Paleis Het Loo Nationaal Museum, RL3379-1 t/m -4; RL3380; RL3381; RL3382.
 - ⁵ Tekening gepubliceerd in M.F. van Kersen-Halbertsma, ‘Het Koninklijk transport’, in: E. Elzenga (red.), *Het Witte Loo. Van Lodewijk Napoleon tot Wilhelmina 1806-1962*, tent.cat. Paleis Het Loo 1992-1993, 99.
 - ⁶ Paleis Het Loo Nationaal Museum, RL3395.
 - ⁷ Paleis Het Loo Nationaal Museum, RL3889 t/m RL3892.
 - ⁸ E. van Heuven-van Nes, ‘De Badtent bij de grote vijver van Het Loo’, in: L.J. van der Klooster e.a. (red.), *Oranje-Nassau Museum Jaarboek 1990*, Zutphen 1991, 117-126.
 - ⁹ Den Haag, Koninklijk Huisarchief (KHA), G24-3I, L.H. Eberson, ‘Journal, Affaires de S.M. le Roi Guillaume III au Palais du Loo’, 213: ‘Après ma réponse le Roi m’en dit qu’il avait plusieurs plans à faire. D’abord la construction d’un petit chàlet pour la Princesse sur les fondation du Chineesche Koepeltje près du vieux Loo. Nous nous y sommes rendus, et l’après midi, j’en fait un projet qui plait au Roi.’
 - ¹⁰ L. van Everdingen-Meyer, *De luthof het Loo van de Koning-Stadhouder Willem III en zijn gemalin Mary II Stuart*, [Walter Harris] vertaling uit het Engels, Den Haag 1974, 70.
 - ¹¹ Den Haag, Nationaal Archief (NA), Nassause Domeinraad, Ordonnantien, boek 999, fol.227r-227v: ‘Die van Raede en: Rekeningen van sijne Kone: Majt: van groot Brittagne gesien hebbende de bovenstaende rekeninge vande Mr: schilders Berchet ende Larisse, wegens ’t geene bij deselve op ordre vanden heere directeur desmarts tot den 15:Meij deses jaers 1694: gedaen en[de] verdient aen ’t schilderen ende leveren van eenige stukken schilderije voor ende ten dienste van sijne Majt: aende voilliere op desselfs huijs ’t Loo [etc] 415 gulden, 10 stuvers. 18:Meij 1694.’ Gérard de Laïresse zal niet betrokken zijn geweest omdat hij sinds 1690 blind was. Alain Roy, *Gérard de Laïresse 1640-1711*, Paris 1992, 52 en 132. In dit verband meld ik de werkzaamheden van een zekere Lares (Laires) in de koepel in het park van kasteel Rosendaal omstreeks 1725. Vriendelijke medeling dr. J.C. Bierens de Haan.
 - ¹² NA, Archieven betreffende het kroondomein en de hofhouding van koning Lodewijk en de Franse keizer, inv.nr.109: [25 mei 1807] ‘Réparation des Pavillons octogones & chinoises, près la menagerie et le vieux Loo au chateau du Loo’; NA, Archief Kroondomein en hofhouding Lodewijk Napoleon, 1806-1813, inv.nr.104: Rekening 1808, nr.28: stoffering voor ‘deux maisons chinoises, 4.700.’
 - ¹³ ‘Kaart van het Koninglyk Loo zoals hetzelve zich bevond in den

- jaare 1806', Maximiliaan Jacob de Man, Paleis Het Loo Nationaal Museum, RL2676; kaart door P. Broekhoven, 1812, NA, VTHR467. In de inventaris die in 1810 van Het Loo werd opgemaakt, wordt, behalve de meubelen in het 'Pavillon Chinois', ook een opsomming gedaan van de meubelen in het 'Pavillon de Jardin'. Mogelijk is dit het tweede, toen nog bestaande restant van de oude volière. NA, Archief Kroondomein, en hofhouding Lodewijk Napoleon, 1806-1813, inv.nr.105, Inventaris Paleis Het Loo 1810, Pavillon de Jardin.
- ¹⁴ NA, Archief Kroondomein, en hofhouding Lodewijk Napoleon, 1806-1813, inv.nr.105, Inventaris Paleis Het Loo 1810, Au jardin-Pavillon Chinois; KHA, E9c-31, vier bladen met plattegronden van het 'Pavillon Chinois au chateau du Loo'.
- ¹⁵ KHA, E9c-1199, Inventaris van het meubilair van Paleis het Oude Loo 1849, Chinesche Koepel. Tijdens zijn wandeltocht door Nederland merkte Van Lennep in 1823 het volgende op: 'De met spiegels en glazen deuren versierde koepel van de oranjerie is bijzonder, maar de oranjerie zelf is minder opvallend, evenmin als het wildpark.' Geert Mak en Marita Mathijssen (eds.), *De zomer van 1823. Lopen met Van Lennep. Dagboek van zijn voetreis door Nederland*, Zwolle 2000, 203. In 2000-2001 werd in het paleispark een achtkantige theekoepel opgebouwd, met gebruikmaking van bewaard gebleven achttiende-eeuwse onderdelen. De suggestie is wel gedaan dat de hoofdvorm teruggaat op één van de paviljoentjes van de volière van de koning-stadhouder, maar totnogtoe kan dat niet met zekerheid worden gesteld.
- ¹⁶ Enkele tekeningen zijn op 1880 gedateerd, terwijl de opdracht voor de bouw van een Châlet in dat jaar niet werd gegeven. Mogelijk bracht Neelmeijer deze datering later aan en vergiste hij zich.
- ¹⁷ KHA, G24-3I, L.H. Eberson, 'Journal, Affaires de S.M. le Roi Guillaume III au Palais du Loo', 216, 218, 222, 227, 228, 242, 247, 253, 257, 261.
- ¹⁸ KHA, G24-3I, L.H. Eberson, 'Journal, Affaires de S.M. le Roi Guillaume III au Palais du Loo', 324: [1888] 'II [Neelmeijer] m'adressant en même temps une lettre par laquelle il me donnait quelque détails des travaux (...) du châlet de la Princesse, qu'il exécutent aux ordres du Roi.'
- ¹⁹ KHA, E8-IVj-57, rekening H.F. Jansen & Zonen, levering 25 augustus 1888.
- ²⁰ KHA, E9c-1145, Generale Inventaris van het koninklijk Paleis van het Loo over de jaren 1885-1890.
- ²¹ KHA, A47a-III-11 (1888), rekening 199, W. Grotenhuis, hofleverancier, Apeldoorn.
- ²² KHA, E8-IVj-56, (mei 1887), rekening 803, Koninklijke magazijnen van bouwartikelen, gereedschappen, koper en ijzerwaren enz. D.S.M. Kalker te Amsterdam.
- ²³ KHA, E8-IVj-56, rek.48, juni 1888. De klok werd voor 34 gulden gekocht bij W.M. Pruijs, Horlogiën, Bijouteriën, Galanteriën in Apeldoorn.
- ²⁴ Wilhelmina, *Eenzaam maar niet alleen*, Amsterdam 1959, 28.
- ²⁵ Wilhelmina 1959 (noot 24), 29: 'Moeder liet boven in het chalet bij de verbouwing een veranda voor mij inrichten, die een mooie wandbeschildering had en een oude deur met klopper.' Voorts KHA, G24-3I, L.H. Eberson, 'Journal, Affaires de S.M. le Roi Guillaume III au Palais du Loo', 328: [4 juli 1889]. Koningin Emma keurde Stortenbekers plan goed (uitvoering door Lieman); voor de schoorsteen spiegelglas en bloemvazen. 327 [19 mei 1889]: 'Reçu une lettre de W. Neelmeijer me disant que les travaux de la verandah au dessus la cuisine du châlet de la Princesse sont terminés au grd. contentement de la Reine.' *Apeldoornsche Courant*, 31 augustus 1889.
- ²⁶ KHA, A50 X-01, nr.8520, 22 april 1891, Acte met beschrijving van eigendommen van koningin Wilhelmina op Het Loo.
- ²⁷ E. Saxton Winter, *Toen onze Koningin nog prinsesje was*, Den Haag 1911, 25-27, 99-101.
- ²⁸ KHA, kaart ID-148.
- ²⁹ Thijs Booy, *De levensavond van koningin Wilhelmina*, Amsterdam 1965, 113-114.
- ³⁰ Saxton Winter 1911 (noot 27), 26.
- ³¹ Perpectivisch aanzicht en plattegrond voor een koetshuis in chaletstijl, *Bouwkundige Bijdragen* 16 (1868), derde stuk, 197-202, plaat XIII.
- ³² KHA, G24-3I, L.H. Eberson, 'Journal, Affaires de S.M. le Roi Guillaume III au Palais du Loo', 214, 22 augustus 1881: 'Le Roi m'a fait cadeau de 10 gravures de châlets qui pourraient m'être utile quelque fois mes clients en voudraient faire faire convenu.'
- ³³ Bijvoorbeeld: ontwerp voor een bescheiden jachtslot, E.H. Gugel, *Architectonische vormleer in vier delen*, dI.I, Den Haag 1880.
- ³⁴ Voor 'De Zwaluw': *Bouwkundig Weekblad* (1886), 121 en *De Opmerker* (1885) 97, 351.
- ³⁵ KHA, E8-XI-B-14, rekeningen betreffende de bouw van het chalet.
- ³⁶ KHA, E8-XI-B-15, rekening 'De Zwaluw', juni 1892.
- ³⁷ In de Quitantien der Koningin voor juni 1892 is wel een nota opgenomen van J.H. Gijzen, meubelfabrikant-Hofleverancier te Den Haag, voor een ameublement, bestaande uit enkele tafels van diverse groottes, een 'fantaisie etagere' en een stoel met gevlochten riet in de rugleuning. Alles was van gepolitoerd Amerikaans grenenhout of wel *pitchpine*, waarvan ook de 'bamboe' meubelen in de Toiletkamer in het Châlet op Het Loo waren vervaardigd. Mogelijk was Gijzens ameublement voor het chalet op Soestdijk bestemd. KHA, A47a-III-12 (1892).
- ³⁸ W. Meulenkamp, E. Blok en T. Wit, 'De cementrustieke brug van kasteel De Haar, een gemiste kans', *Bulletin KNOB* 102 (2003) 1, 8-12.
- ³⁹ Het chalet werd ook gebruikt door de jonge prinses Juliana: 'Ook zij speelde dan in het poppenhuis en zelfs later, toen zij studente was, kwam zij hier met haar studiegenooten om eens heerlijk uit te ravotten. Het kindermeubilair had de Koningin-Moeder toen al weg laten zetten en de jongedames kregen gelegenheid in het poppenhuis zich zelf te zijn. Wat zal het vroolijke gelach der jonge onbezorgde mensen als muziek Koningin Emma in de ooren geklonken hebben!' *Paleis Soestdijk. De prinselijke woning*, uitgave Bosch & Keuning, Baarn [1936], 37.