

Monumenten in Nederland en de historische geografie

Hans Renes

De reeks Monumenten in Nederland (MIN) biedt een prachtig overzicht van de monumentale bebouwing in Nederland. In de studeerkamer, maar nog niet in het terrein, vervangt de reeks het aloude Kunstreisboek. In de laatste editie van het Kunstreisboek werd al meer dan in eerdere edities aandacht besteed aan de structuur van dorpen en steden en daarmee aan de context van monumenten en deze lijn wordt in de MIN-reeks voortgezet. Toch blijft op dit punt nog wel het een en ander te wensen. Deze bijdrage kijkt vanuit een historisch-geografische achtergrond naar de nieuwe boekenreeks en, meer in het algemeen, naar monumenten en monumentenbeleid in Nederland.¹

De erfgoedsector is vanouds verdeeld in verschillende vakgebieden, die elk een deel van de historische omgeving beheren, met eigen methoden, eigen procedures en een eigen infrastructuur. De archeologen houden zich bezig met het, grotendeels onzichtbare, bodemarchief, maar ook met zichtbare objecten waarover weinig schriftelijke bronnen bestaan. Ze beschikken voor bescherming over de Monumentenwet en voor belangenbehartiging hadden ze sinds 1947 de Rijksdienst voor het Oudheidkundig Bodemonderzoek. Architectuur- en bouwhistorici kijken naar gebouwen en kunnen eveneens terugvallen op de Monumentenwet. Ook zij beschikten sinds 1947 over een eigen instituut, de Rijksdienst voor de Monumentenzorg. Historisch-geografen hebben vanaf de jaren zeventig van de twintigste eeuw de belangen behartigd van de historische objecten in het landschap die archeologen, bouw- en architectuurhistorici en hun instituten lieten liggen: nederzettingvormen, verkavelingspatronen, wegen, dijken, heggen, houtwallen etc. Kenmerkend voor de historische geografie is daarbij de ruimtelijke invalshoek: objecten worden niet op zichzelf bekeken, maar geplaatst in hun omgeving. Historisch-geografen hebben altijd met enige jaloezie naar de andere genoemde vakgebieden gekeken, vooral naar de monumentensector. Die heeft namelijk alles waar de historische geografie al decennia lang voor vecht: een grote groep zeer deskundige en gemotiveerde mensen met een eigen kennisinstituut, posities op een groot aantal universiteiten, een sterke juridische basis in de Monumentenwet en een groot maatschappelijk draagvlak. Wat dat laatste betreft: bij onderzoek blijkt steeds weer dat historische bebouwing veel interesse en zelfs emotie oproept. Bij landschapselementen is dat minder, de archeologen met hun grotendeels onzicht-

bare bodemarchief hebben het wat dat betreft nog moeilijker.

In de toekomst zal de scheiding tussen de genoemde vakgebieden voor een deel verdwijnen. Er is behoefte aan een meer geïntegreerde aanpak, wat bijvoorbeeld blijkt uit de inrichting van geïntegreerde Masterstudies op het terrein van erfgoed aan verschillende Nederlandse universiteiten. Een nauwere samenwerking tussen de verschillende vakgebieden is ook het inhoudelijke doel van de recente samenvoeging van de beide erfgoedinstellingen tot de nieuwe Rijksdienst voor Archeologie, Cultuurlandschap en Monumenten (RACM). Het cultuurlandschap staat in de naam van het nieuwe instituut in het midden. Ook in het werk van de RACM kan het cultuurlandschap wel eens een verbindende schakel gaan vormen tussen de archeologen, bouwhistorici en architectuurhistorici.

De reeks *Monumenten in Nederland*, nog geïnitieerd vanuit de oude Rijksdienst voor de Monumentenzorg, is een mijlpaal in het toegankelijk maken van het bouwkundige erfgoed in Nederland. De auteurs en redacteurs verdienen alle lof voor de wijze waarop zij hun opdracht hebben uitgevoerd. Hoewel de nadruk ligt op gebouwen, geeft de reeks aanzetten voor een geïntegreerde aanpak van het erfgoed, vooral omdat plaats is ingeruimd voor streekbeschrijvingen en voor andere informatie die de beschreven objecten in hun omgeving plaatst. Voor historisch-geografen zal de reeks voor lange tijd de basis vormen voor inzicht in de historische bebouwing, al zullen velen bij excursies en veldwerk nog de voorkeur geven aan het handzame formaat van het Kunstreisboek. Het zou mooi zijn als *Monumenten in Nederland* nog eens de basis gaat vormen voor de voltooiing van de serie provinciale Kunstreisboeken, die helaas na vier delen is gestopt.

Met alle lof voor *Monumenten in Nederland*, wil schrijver dezes in onderstaande bijdrage enkele kanttekeningen uitwerken, niet om de reeks te bekritisieren, maar om aanzetten te geven voor mogelijke toekomstige, integrale beschrijvingen van erfgoed. Daartoe begint dit artikel met een aantal opmerkingen over de selectie van de beschreven objecten en over de selectie van erfgoed in het algemeen. In het tweede deel wordt ingegaan op de beschermingsmogelijkheden van gebouwd en landschappelijk erfgoed. In het afsluitende derde deel wordt ingegaan op de geografie van het bouwkundig erfgoed.

Opmerkingen bij de selectie van objecten

Monumenten in Nederland geeft een overzicht van wat een geïnteresseerde bewoner of bezoeker minimaal van gebouwen wil weten. Volledig is het uiteraard niet en dat kan ook niet. Iedere beschrijving maakt een selectie, al wordt die zelden zo mooi verantwoord als de Engelse dichter John Betjeman deed in zijn Gids van Engelse kerken: criterium voor opname was dat de kerk "tenminste één object bevat dat om esthetische redenen een fietstocht van 20 kilometer tegen de wind in waard is".²

Voor opname in *Monumenten in Nederland* was het criterium, dat een object 'op de plek zelf bijdraagt aan het verhaal'. Dit criterium geeft aan dat de schrijvers een goed oog hadden voor het verband tussen het object en zijn omgeving. Tegelijk roept het een reeks van vragen op, zoals: 'welk verhaal', 'wiens verhaal' en 'welke verhalen staan er niet in'? Monumenten vertellen een verhaal over onze geschiedenis, maar het is wel een verhaal, dat aan verschillende delen van de samenleving in verschillende mate aandacht geeft. Voor een deel komt dat scheve beeld voort uit de overgeleverde historische bebouwing zelf: er zijn bijvoorbeeld veel meer stenen dan houten gebouwen bewaard gebleven en veel meer resten van de elite dan van de minder welvarende klassen. De monumentenzorg heeft dit beeld nog verder vertekend. De nadruk op kunsthistorische en esthetische, tegenover de verwaarlozing van sociaal-historische, criteria speelt opnieuw de bouwwerken van de elite in de kaart. Zo zijn vrijwel alle kastelen en een belangrijk deel van de buitenplaatsen beschermd, maar slechts zeer weinig woningen van het personeel van die landhuizen. Ook staan er op de monumentenlijsten meer boerderijen van rijke boeren dan van keuters en meer fabrieken dan arbeiderswoningen. Bovendien krijgt het 'officiële' geschiedverhaal meer aandacht dan de eigen geschiedverhalen van etnische, religieuze en andere minderheden.

Bij het doorkijken van de prachtige reeks *Monumenten in Nederland*, met haar uitstraling van objectiviteit en wetenschappelijkheid, dreigen we al te snel vergeten dat monumenten soms buitengewoon omstreden zijn. Erfgoed draagt de sporen van bewuste keuzen, die voor een niet-onbelangrijk deel ideologisch bepaald zijn. Ideologie speelt zowel in de bouw van objecten als in de vernietiging en (dus) ook in het bewuste behoud. Hoezeer de inrichting van de gebouwde omgeving is beïnvloed door ideologische uitgangspunten zien we bijvoorbeeld als we proberen de vroegere verzuiling in het landschap terug te vinden. Het blijkt dat de onderlinge rivaliteit deels in het landschap werd uitgevochten, waarbij elke groep een eigen architectonische vormtaal inzette.³

De invloed van ideologieën wordt misschien wel het meest duidelijk waar het gaat om de doelbewuste vernietiging van erfgoed. In een indrukwekkend boek maakte de Britse architectuurjournalist Robert Bevan onlangs duidelijk dat de vernietiging van erfgoed tijdens oorlogen niet kan worden beschouwd als *collateral damage*, maar als een doelgerichte activiteit. In de Tweede Wereldoorlog geloofde zowel de Britse als de Duitse legerleiding dat het moreel van de tegenstan-

der kon worden gebroken door historische binnensteden te vernietigen. Het Britse bombardement op het centrum van Lübeck werd door de Duitse luchtmacht beantwoord met de 'Baedeker-raids' op onder meer Exeter, Bath en York. Na de aanval op Exeter meldde ene Von Sturm dat men ieder gebouw in Groot-Brittannië dat met drie sterren in de Baedeker-gidsen stond, zou bombarderen.⁴ Hoewel het demoraliserende effect niet werd bereikt, bombardeerden de Geallieerden in de loop van de oorlog de meeste Duitse steden, met de aanvallen op Hamburg en Dresden als dieptepunten. In veel gevallen werden grote delen van de historische stadskernen vernietigd, terwijl industriegebieden en spoorwegknooppunten intact bleven. Nog in de jaren negentig konden we aanschouwen hoe de etnische zuiveringen in het voormalige Joegoslavië samen gingen met de vernietiging van het erfgoed van de tegenstanders. Weinig objecten werden met meer agressie bejegend dan de gebouwen die als symbolen werden gezien van andere groepen, zoals bibliotheken (Sarajevo!) en religieuze gebouwen. Zo is in grote delen van Bosnië vrijwel geen moskee intact gebleven.⁵

Maar als de vernietiging van erfgoed zo ideologisch bepaald is, dan moet dat met het bewuste behoud al evenzeer het geval zijn. We zagen dat nog recent aan de discussies over de bescherming van restanten uit de Tweede Wereldoorlog. Nog aan het eind van de jaren tachtig liet de provincie Noord-Holland haar inventarisatie van verdedigingswerken stoppen bij 1940 om te voorkomen dat delen van de Duitse Atlantikwall zouden worden voorgedragen voor bescherming.⁶ Intussen lijkt het tij hier te keren, is een deel van de emotionele lading verdwenen en wil dezelfde provincie een aantal objecten uit de Atlantikwall gaan beschermen. Het is nu, ondanks de nog altijd negatieve associaties, een deel van onze geschiedenis geworden.

Het omstreden karakter van fysieke overblijfselen uit het verleden bleek ook na het verdwijnen van de steenkolenmijnbouw in Zuid-Limburg, toen de regionale elite zich met een ongebruikelijke mate van doelgerichtheid en doorzettingsvermogen inspande om de sporen van die mijnbouw zo snel mogelijk uit te wissen en het gebied terug te brengen in de oude staat. Vooral de fysieke herinneringen aan het *werken* in de mijnen moesten zo snel mogelijk worden verwijderd; de plekken waar de werknemers woonden of recreëerden zijn beter bewaard gebleven. Al na enkele jaren kon nergens in Zuid-Limburg meer een samenhangend beeld van het mijnbedrijf worden verkregen.⁷ De afsluitende fase in de afbraak was de herpositionering van de Oostelijke Mijnstreek tot 'Parkstad Limburg', nog maar enkele jaren geleden. Het hoeft geen betoog dat die 'ontstedelijking' zich voornamelijk in de hoofden afspeelde: de groei van steden en dorpen ging al die tijd gewoon door.

De omstredenheid van erfgoed is in de wetenschappelijke wereld al enkele decennia een belangrijk thema, maar speelt in de praktijk van de bescherming van monumenten en landschappen nog altijd een zeer ondergeschikte rol. Bij gebrek aan discussie worden veel keuzes impliciet gemaakt. Daarbij dient te worden opgemerkt dat ook de wetgeving soms

omstreden selecties in de hand werkt. Zo heeft het criterium 'schoonheid' lange tijd in het nadeel gewerkt van objecten die weinig esthetische waardering ondervonden, zoals industrieel erfgoed. Een criterium als 'gaafheid' werkt in het nadeel van de woningen van de minder welvarende klassen. Hun behuizingen, klein en vaak van slechte materialen, voldoen niet meer aan de huidige wooneisen, met als gevolg dat er vrijwel geen enkele meer in de oorspronkelijke toestand verkeert. Strak vasthouden aan de eis van 'gaafheid' betekent dat deze categorie in monumentenlijsten zwaar ondervetegenwoordigd zal blijven.

Wettelijke en planologische bescherming

Nog moeilijker dan voor verbouwde dijkhuisjes is wettelijke bescherming voor historisch-geografische objecten zoals dijken, veedriften, brinken en essen. Deze objecten vallen niet onder de Monumentenwet, althans dat wordt altijd aangenomen. Maar is dat wel zo?

Op het eerste gezicht wel. Al bij de voorbereidingen voor de Monumentenwet van 1961 is er aandrang geweest om de mogelijkheid in te bouwen voor bescherming van historisch-geografische objecten. Dat liep toen vast op de belangen van grondeigenaren en van de politieke partijen die zich altijd het meest begaan hebben gevoeld met de belangen van eigenaren. In de voorbereidingen voor de herziening van de Monumentenwet, de latere Monumentenwet 1988, kwam de vraag opnieuw op. In 1983 publiceerden de historisch-geografen Redmer Klok en Jelle Vervloet een 'Pleidooi voor de bescherming van cultuurhistorische of historisch-landschappelijke waarden' in dit tijdschrift.⁸ Opnieuw kwam het er niet van, om dezelfde redenen als in de jaren zestig.

Wel werd een mogelijkheid voor de bescherming van landschappelijke structuren voorzien in de Natuurbeschermingswet, die ook in 1988 werd herzien. Deze wet bevat de mogelijkheid om Beschermd Landschapsgezichten aan te wijzen; het betreffende artikel is in 2005 van kracht geworden. Zoals tegenwoordig gebruikelijk bij landschapsbeleid (we zien dat ook bij de Nationale Landschappen) formuleert het Rijk een nationaal belang en gooit dat vervolgens onmiddellijk over de schutting, veelal zonder er voldoende geld bij te leveren. De Beschermd Landschapsgezichten liggen nu op het bord van de provincies en een korte inventarisatie door de nieuwe Belvedere-hoogleraar André van der Zande maakte onlangs duidelijk dat geen enkele provincie nog initiatieven heeft ontplooid om dit artikel ook daadwerkelijk te gaan gebruiken.⁹

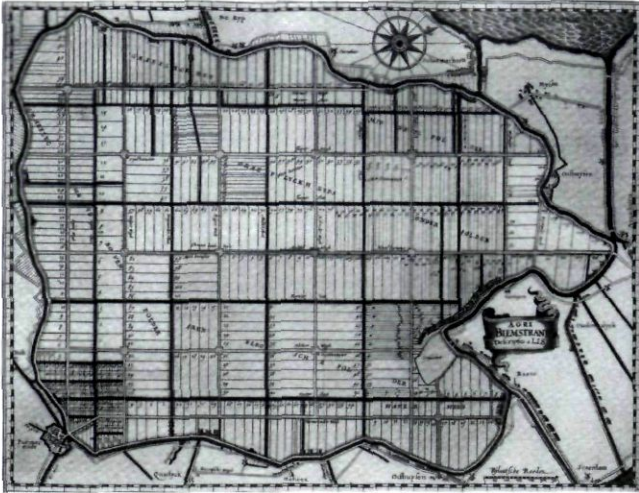
De wederwaardigheden van de Natuurbeschermingswet maken duidelijk dat niet de tekst van de wet, maar de interpretatie en de uitvoeringspraktijk cruciaal zijn. Dat geldt ook voor de Monumentenwet. Die wet maakt het namelijk in het geheel niet onmogelijk om landschapsstructuren te beschermen. In de eerste plaats is er de mogelijkheid van beschermde stads- en dorpsgezichten, waarbij er geen juridische belemmering is om de grens ruim om een bebouwd gebied te trekken. Enkele jaren geleden heeft een student planologie, Thomas van den Berg, uitgezocht of het mogelijk zou zijn om het

Groene Hart als Rijksmonument te beschermen. Zijn conclusie was, dat zulks inderdaad mogelijk was.¹⁰ Een stap verder en we zouden de Randstad een beschermd stadsgezicht kunnen maken en de rijksgrens als begrenzing aanwijzen. Of het een handig voorstel zou zijn is de vraag, maar juridisch lijkt het te kunnen.

Daarnaast is het in het verleden al mogelijk gebleken om verschillende groepen landschappelijke objecten, zoals dijken, onder de monumentenwet te beschermen. Dijken zijn strikt genomen geen gebouwen, hoewel ook daar over te twisten zou zijn, maar het zijn zeker archeologische objecten. Al jaren geleden heeft de provincie Noord-Holland de Westfriese Omringdijk als provinciaal (archeologisch) monument aangewezen. Een paar jaar geleden is er een proefballon opgelaten om een dijk bij Leeuwarden, de Skreadyk, aan te wijzen als rijksmonument. Opvallend was dat de discussie vooral over de waardstelling ging en nauwelijks over de juridische mogelijkheden.¹¹

Nog maar kort geleden heeft de mijnsteenbergrug van de steenkolenmijn Oranje-Nassau IV de hele procedure tot aanwijzing als rijksmonument doorlopen. De aanvraag doorstond de toetsing door de Provinciale Adviescommissie Cultureel Erfgoed (Limburg) en de Raad voor Cultuur, maar sneuvelde uiteindelijk bij de staatssecretaris (lees: de Rijksdienst voor de Monumentenzorg). De redenen waren een te geringe samenhang met andere onderdelen van de mijnbouw (maar dat geldt intussen, zoals al werd opgemerkt, voor een groot deel van de resten van het mijnverleden en mag geen reden zijn om de rest dan ook maar te slopen; bovendien is een deel van de woonwijken die bij de mijn hoorden nog aanwezig), de architectuur (niet uniek omdat er maar één manier was om afvalbergen aan te leggen) en de verschijningsvorm (er staan bomen op en daarom is de berg niet meer gaaf). Kortom: een bekrompen kunsthistorisch verhaal dat voorbij gaat aan de sociaal-historische en de historisch-geografische afwegingen.¹² Op deze manier zal de weg naar integrale advisering in de nieuwe rijksdienst nog erg lang worden.

Het grootste probleem was in de afgelopen decennia tijd niet de Monumentenwet zelf, maar de enge interpretatie van die wet door twee rijksdiensten die zich strikt beperkten tot hun, deels door hen zelf gedefinieerde, kerntaken. Daarbij speelde zeker mee dat de kunsthistorici van de Rijksdienst zich nog wel redelijk op hun gemak voelden in ontworpen landschappen, zoals tuinen en parken, maar veel minder in de omgang met complexe en dynamische agrarische cultuurlandschappen. Die beperkte taak werd bovendien gesteund door het Ministerie van LNV, het verantwoordelijke ministerie voor het cultuurlandschap. Dat Ministerie heeft weliswaar weinig aan bescherming van landschappen gedaan,¹³ maar wilde ook niet dat anderen zich op haar terrein bewogen. De competentiestrijd tussen de Ministeries kreeg soms groteske trekken, bijvoorbeeld toen LNV weigerde mee te werken aan de plaatsing van cultuurlandschappen op de Werelderfgoedlijst. Het resultaat is nu, dat Schokland als archeologisch terrein is geplaatst en de Beemster als ontworpen kunstwerk (afb. 1). Nederland liet daarmee een kans liet lopen om een voortrek-



Afb. 1 De Beemster, een droogmakerij uit 1612 die als kunstwerk op de Werelderfgoedlijst is opgenomen.

kersrol te spelen in het voor de UNESCO nog nieuwe werkteerrein van de bescherming van levende cultuurlandschappen. Het lijkt er op, dat de veranderende opvattingen in de maatschappij de wettelijke bescherming van landschapsstructuren dichterbij brengen. Maar moeten we nu gaan streven naar de opname van grote aantallen landschapselementen en –structuren op de monumentenlijst? Dat is de vraag. Enerzijds lijkt het logisch als de emancipatie van het landschappelijke erfgoed zal leiden tot de plaatsing van een aantal topstukken. De historisch-geografische vakwereld zou bijvoorbeeld een Top 100 van belangrijke objecten kunnen samenstellen.

Tegelijk zal het duidelijk zijn dat de Monumentenwet slechts voor een zeer beperkt aantal objecten bescherming kan bieden. Juist omdat de mogelijkheid van wettelijke bescherming decennia lang geblokkeerd leek, heeft de historische geografie al in de jaren zeventig ingezet op het instrumentarium van de ruimtelijke ordening. Dat biedt namelijk een heel scala van instrumenten om bedreigingen af te wenden en – in ons dynamische land nog belangrijker – om objecten in te passen in plannen. Het zou te ver gaan om hier te spreken van een echt succesverhaal, daarvoor is er vooral bij stadsuitbreidingen, ruilverkavelingen en landinrichtingsprojecten in het verleden te veel verloren gegaan. Maar er zijn ook positieve voorbeelden, bijvoorbeeld de Utrechtse nieuwbouwwijk Leidsche Rijn. Als hier een klein aantal beschermde landschapselementen was aangewezen, dan hadden die elementen nu als verspreide losse objecten temidden van de nieuwbouw gelegen. De archeologen en andere deskundigen van de gemeente Utrecht hebben echter een andere strategie gevolgd. Ze zijn vanaf het begin met de plannenmakers rond de tafel gaan zitten en hebben op het niveau van de hoofdstructuur van de wijk successen geboekt.

We kunnen zeggen dat de historisch-geografen vanuit een achterstandpositie, noodgedwongen, aansluiting hebben gezocht bij de ruimtelijke ordening. Maar intussen lijkt de achterstand een voorsprong te zijn geworden, want ook arche-

ologen en architectuurhistorici worden steeds meer afhankelijk van planologische bescherming. Uiteindelijk zal, zelfs in het meest optimistische geval, slechts een zeer beperkt deel van de historische bebouwing wettelijk worden beschermd. Dat geldt zeker nu de vorige staatssecretaris een stop op het aantal rijksmonumenten heeft ingesteld. Een enkel voorbeeld: binnen het beschermde stadsgezicht Zaltbommel staan ongeveer 800 panden. Daarvan hebben er 165 de status van rijksmonument en staan er 50 geregistreerd als gemeentelijk monument. Samen zijn dat dus 215 monumenten, ruim een kwart van de totale bebouwing.¹⁴ De rest is voor een deel waarschijnlijk van weinig belang, maar er moeten nog de nodige onbekende schatten zitten. En dan heeft Zaltbommel nog een van de beter onderzochte en beschermde stadskernen in Nederland.

Een sterkere nadruk op planologische bescherming betekent dat de monumentenzorg zich minder dan in het verleden kan en mag beperken tot de topstukken. De discussies over het aantal monumenten zullen de gemoederen de komende tijd nog wel bezig houden, maar de werkelijke discussie mag daar niet over gaan. De monumentensector zal in de toekomst in een veel breder verband moeten meedenken over de toekomst van onze historische omgeving. Dan gaat het niet meer alleen over de beschermde monumenten, maar over historische bebouwing in haar cultuurlandschappelijke context. Het gesprek gaat dan minder over het unieke kunsthistorische object, over de topstukken van bekende architecten, over de pioniers van het Nieuwe Bouwen. Belangrijker wordt daarentegen de vraag wat we als representatieve voorbeelden van regionale ontwikkelingen of historische perioden willen bewaren. Voor het behoud van objecten zijn bovendien de mogelijkheden voor inpassing en hergebruik zeker zo belangrijk als de cultuurhistorische waarde die aan het object wordt toegekend.

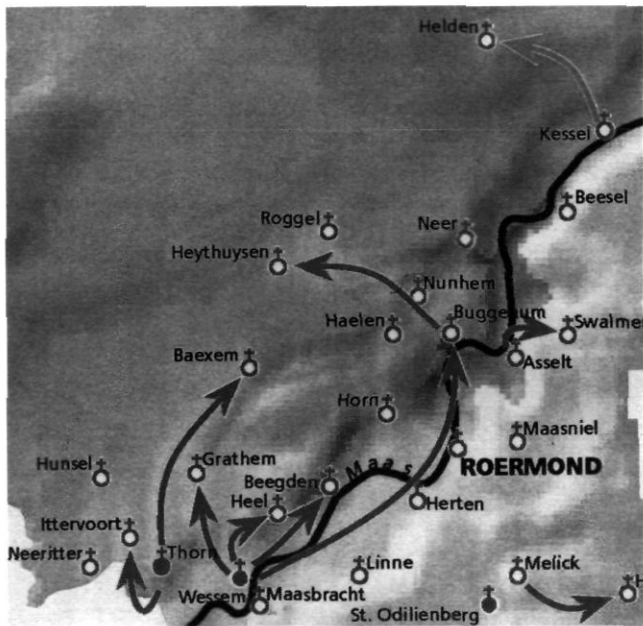
Er is al een oud voorbeeld van een dergelijke aanpak, namelijk de stadsvernieuwing van de jaren zeventig. Aanvankelijk leken de 19e-eeuwse stadswijken toen reddeloos verloren, waarbij overigens ook de monumentenorganisaties duidelijk maakten zich niet voor deze wijken te willen inspannen. De bewoners dachten daar anders over: ze wilden de sociale, maar ook de morfologische, structuur van hun wijken behouden en kwamen in verzet tegen de grootschalige sloopplannen. Dat ze uiteindelijk succes hadden, kwam niet zozeer doordat monumentenzorg uiteindelijk hun kant koos. Door-slaggevend is geweest dat ze medestanders vonden in de politiek en, nog belangrijker, in de financieel krachtige sector van de volkshuisvesting.

Voor een selectie op basis van representativiteit voor bepaalde perioden of ontwikkelingen is een veel groter en vooral systematischer inzicht nodig in de ontstaansgeschiedenis van gebouwen, waarbij het zowel gaat om de temporele als om de ruimtelijke dimensie. De historische geografie, die zich immers zowel met de geschiedenis als met plekken en regio's bezighoudt, kan daarin een rol vervullen. Door meer inzicht in de geografie van monumenten, ontstaat een beter beeld van regionale en historische kenmerken.

De geografie van monumenten

Onderzoek naar de geografie van monumenten is op het eerste gezicht vooral van wetenschappelijk belang. De studie van monumenten in hun geografische context, en de studie van de verbreiding van typen (onderdelen van) monumenten kan nieuwe inzichten geven in ontstaan en betekenis van die objecten. Die inzichten kunnen echter al snel een praktische betekenis krijgen waar ze wijzen op kenmerkende streekgebonden ontwikkelingen.

De kaart van kerken in Midden-Limburg (afb. 2) legt relaties tussen kerken onderling en tussen die kerken en het omringende landschap. De kaart laat zien hoe de oudste kerken in het Maasdal liggen. Vanuit die kerken zijn, meestal tussen de



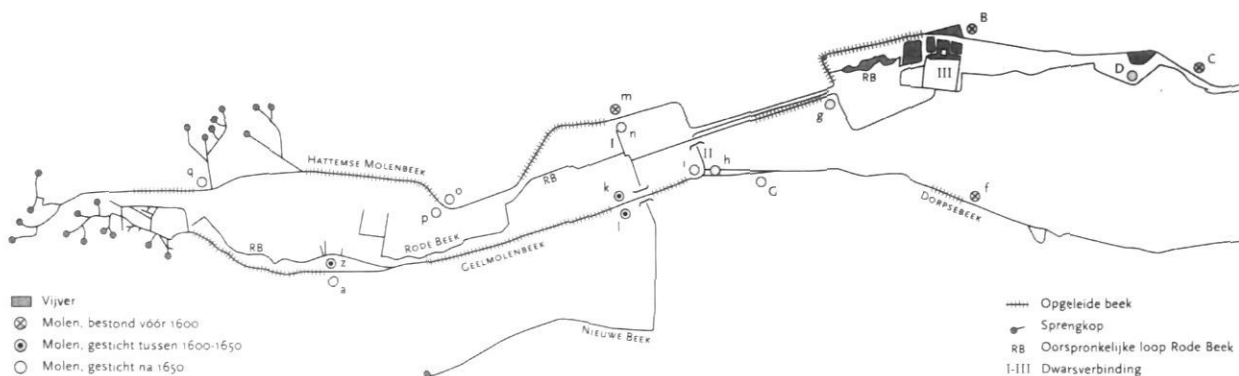
Afb. 2 Kerken en kerkfilaties in het landschap van Midden-Limburg. De moeder-dochterrelaties tussen kerken zijn ingetekend op een reliëfmodel van het landschap (tek. P. Verweij).

elfde en de dertiende eeuw, dochterkerken op de arme zandgronden verder landinwaarts gebouwd. Dit soort onderzoek plaatst afzonderlijke objecten in een ruimere context en geeft inzicht in hun ontstaan, vroegere functioneren en maatschappelijke betekenis.

Gegevens over bouw en verbouwingen van kerken, maar ook van boerderijen en woonhuizen, kunnen inzicht geven in de ontwikkeling van nederzettingen. De datering van nieuwbouw en verbouwingen van boerderijen kan een onverwacht beeld geven van perioden van welvaart en vernieuwing in de landbouw. Daarvoor is het wel van belang dat de gegevens over gebouwen, al is het maar voor de beschermde monumenten, veel systematischer op dit soort vragen werden ingericht.¹⁵ Op dit moment lenen de databestanden van Monumentenzorg zich hier nog slecht voor.

Een aardige illustratie van de manier waarop geografen met gebouwen bezig zijn, biedt een recent onderzoek naar de zogenaamde sprengbeken op de Veluwe: gegraven beeklopen die meestal dienden om molens aan te drijven.¹⁶ Al bij het begin van het onderzoek bleek dat er zeer veel gegevens bekend waren over afzonderlijke molens. Alleen was het meestal gebleven bij individuele molengeschiedenissen.¹⁷ Wij wilden juist weten hoe die molens samenhangen met de aanleg van het complexe stelsel van gegraven molenbeken. De goed uitgezochte molengeschiedenissen bleken de sleutel tot inzicht in de veel minder goed gedocumenteerde geschiedenis van de beken. Door de bouwperiodes van de watermolens in kaart te brengen, werd duidelijker hoe de ontwikkeling van dit landschap was geweest.

Het verhaal van het Veluwse molenlandschap begint bij enkele molens aan natuurlijke beken. De bouw van drie nieuwe molens op de Loobeek (bij Het Loo, aan de noordzijde van Apeldoorn) in 1517 ging waarschijnlijk al samen met het graven van nieuwe, hoger gelegen bronnen (sprengen). De beek werd hierdoor 'naar boven' verlengd, waardoor de bouw van nieuwe molens, stroomopwaarts van de oudere, mogelijk werd. De opkomst van de Veluwse papierindustrie leidde vanaf het eind van de zestiende eeuw tot de bouw van grote aantallen molens, waarbij de ene na de andere beek stroomop-



Afb. 3 Watermolens en gegraven beeklopen rond Vaassen (ten noorden van Apeldoorn). De datering van de molens geeft inzicht in de geleidelijke uitbouw van het stelsel van waterlopen. Uit: Renes, 2002b.

waarts werd verlengd met nieuwe sprengen. Op het hoogtepunt, omstreeks 1740, telde de Veluwe 180 watermolens, waarvan er ongeveer 150 papier fabriceerden. Nadien begon een fase van stagnatie en een langzame daling van het aantal watermolens. In de negentiende eeuw werden de resterende molens gaandeweg omgezet in mechanische papierfabrieken. Veel van de andere molens werden omgezet in wasserijen, een nieuwe activiteit waarvoor papiermolens met slechts kleine aanpassingen geschikt konden worden gemaakt.

Het gebied rond Vaassen, ten zuiden van Apeldoorn, biedt een goede illustratie van dit proces. De geschiedenis van beken en molens begint hier met de watermolen van de Cannenburg, een kasteelmolen die al in 1387 bestond en die werd aangedreven door de Rode Beek. In de loop van de zestiende eeuw werden in het dal van de Rode Beek drie nieuwe watermolens gebouwd, wat mogelijk was door nieuwe bronnen te graven en een nieuwe beekloop in de zuidelijke dalhelling te leggen. Dwarsverbindingen maakten een optimale waterverdeling tussen de beide beeklopen mogelijk. In de loop van de zeventiende en de eerste helft van de achttiende eeuw werden nog twee beken aan het systeem toegevoegd, gevoed door een hele reeks van nieuw gegraven bronnen. Rond 1725 telde het beekdal maar liefst 17 watermolens (afb. 3).¹⁸

Vanuit monumenten-oogpunt is hier de relatie met de Cannenburg van belang. De Cannenburg geniet, met het park bij het huis, rijksbescherming als historische buitenplaats. De verdere omgeving is niet beschermd, maar is in het verleden zeer nauw met de Cannenburg verbonden geweest. De eigenaren van de Cannenburg, de familie D'Isendoorn à Blois, was in de zeventiende en achttiende eeuw katholiek gebleven en kwam dus niet in aanmerking voor lucratieve overheidsba-

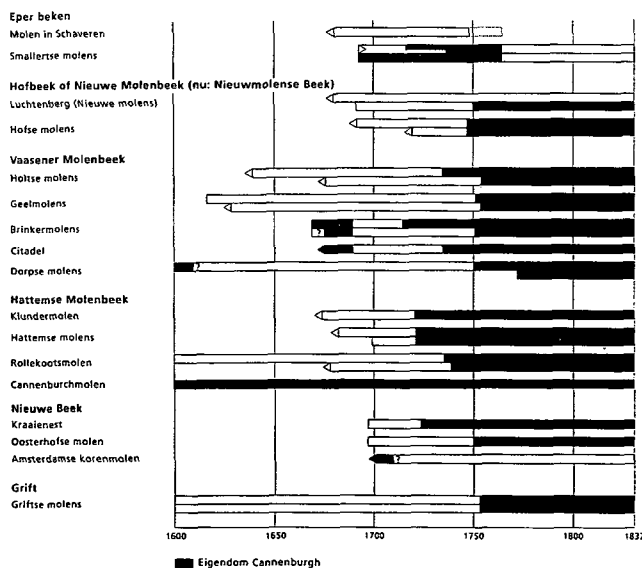
nen. Het was een reden om het maximale profijt uit het landgoed te halen wat, zeker in perioden waarin de landbouw weinig opbracht, betekende dat de exploitatie van molens de begroting sluitend moest maken. Afbeelding 4 laat zien dat de heren van de Cannenburg in zo'n periode met lage prijzen voor landbouwproducten, in korte tijd alle molens in hun gebied (weer) in bezit hebben gekregen. Gezien deze sterke samenhang zou het voor de hand liggen om de bescherming van de Cannenburg uit te strekken over het hele beekdal, temeer omdat het stelsel van molenbeken het meest gave van de hele Veluwe is.¹⁹ Het zou een ideaal proefproject zijn om ervaring op te doen met het instrument van de Beschermd Landschapsgesicht volgens de Natuurbeschermingswet. Een andere mogelijkheid zou de uitbreiding van de Beschermd Buitenplaats volgens de Monumentenwet kunnen zijn.

De voorbeelden maken duidelijk dat een geograaf altijd begint bij het grotere geheel en pas daarna naar de objecten kijkt. Ook vraagt een geograaf eerst naar de plek waar iets gebeurt en vervolgens pas naar wat er precies gebeurt. Dat betekent dat aan de bekende trits van idee, materie en functie een vierde onderwerp moet worden toegevoegd, namelijk plaats. In het ordenen van geografische informatie nemen kaarten (in papieren of digitale vorm) een centrale plaats in. Dat staat haaks op de traditie van Monumentenzorg om objecten te registreren op straatnaam en huisnummer. Dat laatste mag handig zijn voor de eigenaar en voor het register, het is volkomen onbruikbaar voor onderzoek naar de relaties met de omgeving en met andere monumenten.

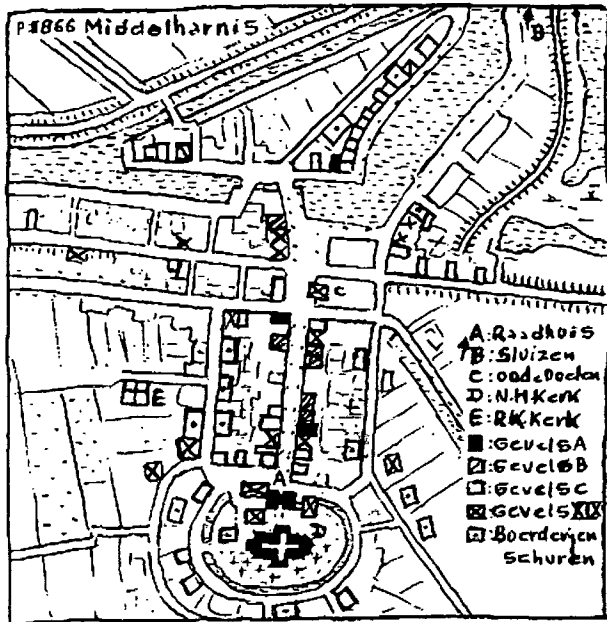
Op dat punt is ook nog wel enige kritiek mogelijk op de reeks *Monumenten in Nederland*. Deze reeks wil de objecten in hun context beschrijven, maar geeft voor de lokalisatie slechts postadressen en geen kaarten. Er is echter een groot verschil tussen enerzijds objecten in hun context plaatsen, wat de reeks doet, en anderzijds op een geografische wijze uitgaan van de context. Het verschil kan worden geïllustreerd aan de hand van de voorstraat-kerkringdorpen in Zeeland. Het Zeeland-deel van *Monumenten in Nederland* biedt naast de beschrijving van de objecten ook een beschrijving van het dorpsstyp, met een prachtige luchtfoto waarop de vorm te zien is. Maar een kaart met de objecten had in één oogopslag duidelijk kunnen maken dat de belangrijkste bebouwing, waaronder de huizen van de graanhandelaren die het dorp zijn bestaansrecht gaven, allemaal aan de Voorstraat staan. De Voorstraat, een brede straat die aan beide uiteinden visueel wordt afgesloten door respectievelijk de dijk en de kerk, is de kern van de dorpsstructuur.

Een prachtig voorbeeld van een geografische aanpak is de Monumentenatlas van de vorig jaar overleden historisch-geograaf Arthur Steegh (afb. 5). Die atlas staat bij de meeste geografen nog boven het Kunstreisboek op de lijst van noodzakelijke excursiebagage. Een ander voorbeeld is 'Tastbare tijd', de recente cultuurhistorische atlas van de provincie Utrecht, samengesteld door architectuurhistoricus Roland Blijdens-tijn.²⁰

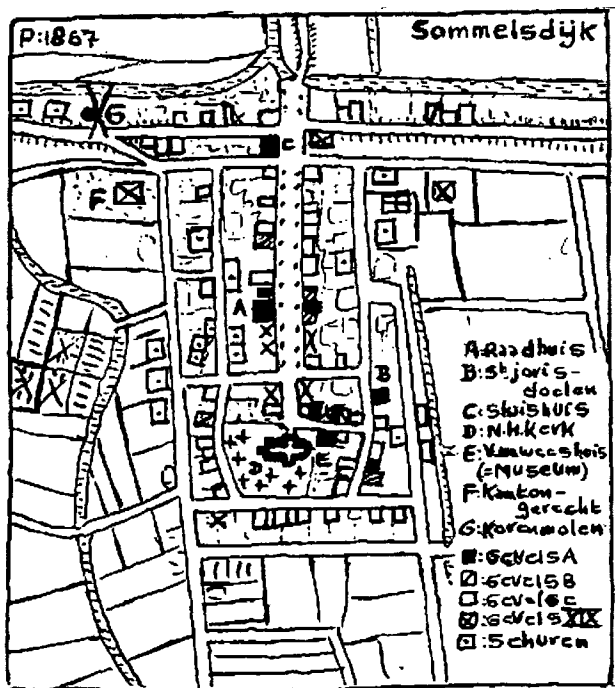
Er zijn verschillende redenen om ons intensief met de geogra-



Afb. 4 Ontwikkeling van het molenbezit van de heren van de Cannenburg. De afbeelding laat duidelijk zien dat de heren in de eerste helft van de achttiende eeuw, een periode waarin de landbouw weinig opbracht, probeerden de watermolens in hun gebied in handen te krijgen. Uit: Renes, et al., 2002.



688



698

Afb. 5 Middelharnis en Sommelsdijk, twee voorstraat-kerkingdorpen volgens de Monumentenatlas van Steegh. Centraal in deze atlas staat de ligging van bouwkundige monumenten. Uit: Steegh, 1985.

fie van de historische bebouwing bezig te houden. In de volgende pagina's willen we dit uitwerken aan de hand van twee begrippen: representativiteit en voorspelbaarheid.

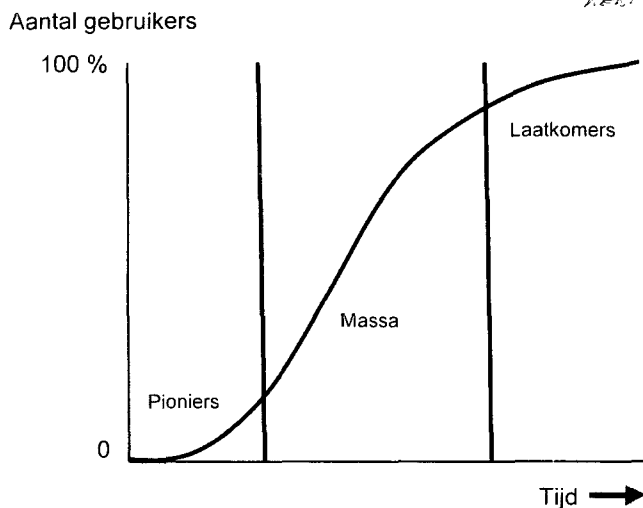
Van uniek naar representatief

Het eerste punt betreft de representativiteit van objecten. Het gesprek van de dag in monumentenland was de afgelopen tijd de herselectie van monumenten die de (intussen ex-)staatssecretaris in het afgelopen jaar afkondigde. Uiteraard zijn daar grote problemen aan verbonden, zoals de impliciete bezuinigingsdoelstelling en het feit dat de meeste gebouwen die van de rijkslijst worden afgevoerd nog altijd tot de subtop behoren. Dat laatste betekent dat gemeenten deze gebouwen nauwelijks kunnen weigeren voor de gemeentelijke monumentenlijsten. Bezuiniging door het Rijk betekent dus opnieuw dat een deel van het rijksbeleid zonder de bijbehorende financiën en menskracht wordt doorgeschoven naar lagere overheden.

Dat neem allemaal niet weg dat er wel degelijk iets te zeggen is voor een herselectie. Zo is een onbekend aantal beschermde objecten intussen verdwenen, zwaar aangetast of onherstelbaar gerestaureerd. Bovendien is de lijst voor een deel tot stand gekomen door toeval of door de activiteiten van individuen. Het valt op dat vergelijkbare steden totaal verschillende aantallen monumenten hebben; zo heeft Zierikzee twee maal zoveel rijksmonumenten als het in omvang en bouwsubstantie vergelijkbare Hoorn. Dat moet voor een deel te maken hebben met de aan- of afwezigheid van een actief aanwijzingsbeleid in de betrokken steden.

Een belangrijker probleem is echter de representativiteit van het monumentenbestand. De meeste panden zijn individueel beoordeeld: zodra een pand in beeld kwam als potentieel monument werd het beoordeeld op kwaliteit en al of niet aangewezen. Daarbij hebben de architectuurhistorici intussen een redelijk beeld van wat er zoal in Nederland voorkomt, zodat er tenminste voor de topstukken wel enige relatie is met het grotere geheel. Voor de middenmoot bestaat een dergelijk beeld echter in veel mindere mate. Er bestaat geen goed overzicht van langgevelboerderijen of hallehuizen in Nederland en van het percentage dat nog in enigszins herkenbare staat verkeert. Nog veel sterker dan voor de architectuurhistorie geldt het gebrek aan overzicht voor het jongere gebied van de bouwhistorie. Een groeiend aantal beschrijvingen van afzonderlijke panden wacht nog op de ontwikkeling van een referentiekader. Niemand weet hoeveel vijftiende-eeuwse kappen er in Nederland zijn, dus beschermen we wat we toevallig tegenkomen.

Waar de betekenis in ruimer verband is meegewogen, is dat vaak vanuit een kunsthistorische achtergrond gebeurd, waarbij de oudste voorbeelden van een type gebouw of de gebouwen waaraan de naam van een belangrijke architect is verbonden, een grotere kans op bescherming kregen. Een heel andere afweging zou op basis van representativiteit voor bepaalde perioden, streken of ontwikkelingen kunnen worden gemaakt. Dan gaat het niet alleen om de topstukken, maar om een beredeneerde keuze uit een inventaris van de betreffende objecten. Afbeelding 6 toont een patroon van innovatie-diffusie, het verbreiden van innovaties. De grafiek laat zien hoe ontwikkelingen bij een kleine groep beginnen en na verloop



Afb. 6 De verbreiding van een innovatie, van pioniers tot laatkomers.

van tijd verbreed raken. In de monumentenzorg en in de architectuurgeschiedenis is de aandacht altijd sterk gericht geweest op de uitersten van de grafiek. Het linkerdeel van de grafiek gaat over innovatie, over pioniers, over de vroege voorbeelden van een ontwikkeling. Het rechterdeel gaat over de laatkomers, de objecten die juist zeldzaam worden omdat ze niet vernieuwd zijn en daardoor nog een oudere fase in de geschiedenis vertegenwoordigen. Maar het middelste stuk staat voor de periode waarin een bepaalde ontwikkeling werkelijk doordrong en een grotere rol in de maatschappij ging spelen. Over dat stuk weten we over het algemeen veel minder.

En wat is representatief? Zoals hierboven al opgemerkt, kan die term zowel aan perioden en gebieden als aan specifieke ontwikkelingen worden gekoppeld. Om nog een keer terug te komen op de boerderijen: de voorbeelden die nog in agrarisch gebruik zijn, zijn vrijwel allemaal sterk verbouwd. Bij veel hallehuizen zijn bijvoorbeeld de grote staldeuren verdwenen en zijn kleinere deuren toegevoegd. Mooi is het meestal niet en als zo'n boerderij een museale of een woonfunctie krijgt wordt de verbouwing al snel ongedaan gemaakt. Maar het is wel kenmerkend voor de omschakeling van gemengd bedrijf naar veebedrijf die de landbouw overal op de zandgronden heeft doorgemaakt. Evenzo wijzen verbouwingen van het woongedeelte van boerderijen op een verandering in wooncultuur en een stijgende welvaart.

Er zijn vanuit de geografie veel vragen te stellen aan gebouwen. Daarvoor is het belangrijk om een bestand te hebben van zoveel mogelijk bebouwing. Als we willen weten hoe ontwikkelingen in het verleden plaatsvonden, is het niet voldoende om alleen de eerste en de beste voorbeelden te onderzoeken. Een mooi voorbeeld van dit type onderzoek, vormt een boek van de Engelse landschapshistoricus Tom Williamson, 'Polite landscapes', waarin hij tuinen van buitenplaatsen kwantitatief onderzoekt en daardoor een beter zicht krijgt op de verbreiding.²¹

Het is dan ook wenselijk dat de architectuurhistorie en de bouwhistorie zowel meer kwantitatief als meer geografisch te werk gaan. Te hopen valt dat de nieuwe RACM die kant op gaat, door niet alleen een monumentenregister bij te houden, maar ook op systematische wijze onderzoek te (laten) doen naar historische bebouwing en landschap.

Van ontdekken naar voorspellen

Dat brengt mij op het volgende punt. De opkomst van het bouwhistorische onderzoek gedurende de laatste decennia maakt dat de monumentenzorg dichter naar de archeologie is toegegroeid. Naast de traditionele architectuurhistorie, die zich vooral richt op het uiterlijk van gebouwen, op ontwerpers en stijlen, richt het bouwhistorische onderzoek zich op de gebouwen zelf. Is architectuurhistorisch onderzoek nog mogelijk zonder het gebouw zelf gezien te hebben, bouwhistorisch onderzoek wordt altijd ter plekke uitgevoerd. Veel van de sporen van het verleden, bijvoorbeeld kapconstructies, zijn alleen te ontdekken door het gebouw zelf te bezoeken. Belangrijke sporen gaan zelfs verborgen achter behang, lambriseringen en pleisterlagen.

Dat heeft twee gevolgen. In de eerste plaats is een deel van het onderzoek alleen mogelijk door andere sporen, zoals die pleisterlagen, te vernietigen. In de tweede plaats is een belangrijk deel van de interessante en mogelijk waardevolle objecten nog onbekend. Ook in dat opzicht sluit het bouwhistorische onderzoek beter aan bij de archeologie dan bij de architectuurhistorie.

Nu is de vooruitgang in de archeologie lange tijd voor een belangrijk deel gebaseerd geweest op toevallige vondsten, maar hebben de archeologen intussen de stap gemaakt naar voorspellingsmethoden. Die zijn nog allerminst perfect, en zullen dat ook waarschijnlijk nooit worden, maar de archeologische potentiekaarten, of zoals de laatste versie heet, de Indicatieve Kaart van Archeologische Waarden, is intussen wel een belangrijk beleidsinstrument geworden. Deze kaart is vooral gebaseerd op de bodemkaart of, beter gezegd, op theorieën over de wijze waarop verschillende delen van het landschap, geoperationaliseerd in de vorm van bodemeenheden, in het verleden door de mens zijn gebruikt.

In de bouwhistorische wereld zijn de laatste jaren enkele belangrijke stappen in dezelfde richting gemaakt; vooral bij gemeentelijke bouwhistorische diensten is een kentering waarneembaar. In het proefschrift van Ad van Drunen over 's-Hertogenbosch is van het hart van de stad een cartografisch beeld te vinden, de neerslag van enkele decennia inventariseren van gebouwen en bronnen.²² Voor Den Bosch en Noord-Brabant zijn inmiddels bouwhistorische waarden- en verwachtingskaarten ontwikkeld. Op 17 november j.l. organiseerde de Federatie van grote monumentengemeenten in Utrecht een themadag 'Historische kennis in kaart', waar niet alleen Brabant maar ook steden als Groningen, Nijmegen en Amsterdam hun digitale cultuur- en verwachtingskaarten toonden.²³ Het blijkt dat men alle soorten van informatie op verschillende lagen kan weergeven maar dat die informatie en

het doel van de kaart per stad of streek nogal kan verschillen. Gemeenten en provincies bleken vooral geïnteresseerd in praktische toepassingen voor bescherming en beheer, om veranderingen in de gebouwde omgeving effectiever te kunnen begeleiden.

Het aangeven van die potenties vraagt om een geografische aanpak, zowel voor steden als voor landelijke gebieden. Een meer wetenschappelijk gericht uitgangspunt zou kunnen zijn dat perioden van groei en bloei een grote bouwactiviteit teweeg brengen. Daarentegen tonen perioden van stagnatie vaak dat het bestand aan gebouwen langzaam verouderd en met kunst en vliegwerk in stand wordt gehouden. Neergang leidt dan juist weer tot een zo grote mate van verval dat er steeds meer gebouwen verdwijnen. Dat maakt dat de ideale situatie voor de vorming van een rijk bestand aan bouwkundig erfgoed bestaat uit een bloeifase gevolgd door een langdurige fase van stagnatie. Dit soort inzichten kunnen we toepassen.

Hoe zou zo'n bouwhistorische potentiekaart eruit kunnen zien? Bijgaand schema (afb. 10) laat zien hoe drie factoren daarbij van belang zijn. In de eerste plaats is de vraag wat er gebeurd is. Een mooi beginpunt voor de steden vormt nog altijd de indrukwekkende kaart die de Delftse hoogleraar Co Visser ooit samenstelde voor de Atlas van Nederland. De kaart geeft de ontwikkeling van de omvang van het stadsgebied tussen de elfde en de achttiende eeuw. Daarmee geeft de kaart een goed inzicht in de perioden waarin de steden groeiden, en dat zijn over het algemeen perioden van groei en welvaart geweest.²⁴

Veel steden tonen relatief veel bebouwing uit de zeventiende en de tweede helft van de negentiende eeuw. De tussenliggende periode was voor veel steden een periode van stagnatie. Enkhuizen is een uitzonderlijke stad omdat er veel huizen zijn gesloopt. De stad had zijn inwonertal vanaf het midden van de zeventiende eeuw zien dalen van 25.000 tot ongeveer 6.000 en werd een toonbeeld van leegte. Daarbij bleek dat

Activiteit	Veel		Weinig	
	Veel	Weinig	Veel	Weinig
Bewaard				
Gevonden				
Veel	1	2	5	6
Weinig	3	4	7	8

Afb. 7 Onderzoek naar sporen van het verleden. De belangrijkste typen gebieden (donker gekleurd) zijn die, waar in het verleden veel ontwikkelingen hebben plaatsgevonden, maar waar ook veel bewaard is gebleven. Een voorbeeld is een gebied dat na een grote bloei een lange fase van stagnatie heeft doorgemaakt.

niet alleen groei, maar ook neergang een geografisch patroon volgt. De bevolking trok zich terug op de oudste kern en de doorgaande weg naar het westen (de Westerstraat); de rest van de Nieuwstad liep leeg.

Met behulp van een paar eenvoudige variabelen kan een redelijk inzicht in de opbouw van een stad worden verkregen. Dat zijn bijvoorbeeld de structuur van de prestedelijke kern, de planmatige uitbreidingen en de spreiding van verschillende functies over de stad.²⁵ Door die gegevens met elkaar te combineren, moet een indruk kunnen worden verkregen van de stadsdelen waar sporen van bebouwing uit verschillende perioden en van verschillende groepen bewoners kunnen worden verwacht. Voor de oudste groep stedelijke woonhuizen is zelfs een koppeling mogelijk met de nauwkeurige stadsplattegronden die rond 1560 werden getekend door Jacob van Deventer en die van vrijwel alle Nederlandse steden beschikbaar zijn.

De laatste jaren is het onderzoek naar de stedelijke morfologie, ook in vergelijkende zin, weer aan het opbloeien, vooral door de activiteiten van enkele jonge onderzoekers zoals Reinout Rutte en Wim Boerefijn.²⁶ Onder geografen is de aandacht voor de ruimtelijke ontwikkeling van steden nooit geheel verdwenen, maar is het aantal mensen dat zich met dit onderwerp bezig houdt uitermate gering. Hier wil ik vooral Gerard Hoekveld noemen, een zeer veelzijdige geograaf die onder meer in enkele studies over stedelijke ontwikkelingsmodellen zeer systematisch naar ontwikkelingen van steden heeft gekeken.²⁷ De opgave is nu, om deze modellen te verfijnen aan de hand van het vele detailonderzoek dat de laatste decennia is uitgevoerd.

Voor het landelijk gebied zouden soortgelijke modellen te maken zijn, al ontbreekt daarvoor nog veel kennis. Toch vallen ook hier vernieuwingen in gebouwen wel in verband te brengen met sociaal-economische ontwikkelingen. Zo zijn de verschillende boerderijtypen die het landelijk gebied nog tot ver in de twintigste eeuw beheersten, allemaal in hoofdzaak ontwikkeld in de tweede helft van de zestiende en de eerste helft van de zeventiende eeuw, een periode waarin een sterke groei van de bevolking en de welvaart leidde tot een groeiende vraag naar landbouwproducten. De boeren deelden in de welvaart en investeerden in een groei van hun productie, die weer vroeg om grotere en efficiëntere gebouwen.

Overigens wordt de tegenstelling tussen steden en landelijk gebied over het algemeen veel te zwaar opgenomen. Om te beginnen zijn vrijwel alle steden ooit als rurale nederzettingen begonnen en zijn de plattegronden deels nog verklaarbaar uit die oorspronkelijke rurale situatie. Bovendien heeft er altijd een schemergebied bestaan van nederzettingen die tussen 'echte steden' (stadsrecht, versterkt, zekere omvang, dichte bebouwing, grotendeels niet-agrarisch) en 'echte landelijke nederzettingen' (klein, agrarisch) in lagen: omwalde dorpen, boerendorpen met stadsrechten, gespecialiseerde plattelandskernen, marktvlakken etc.²⁸ Omdat veel vakgebieden, zoals de sociale geografie, de sociaal-economische geschiedenis, de archeologie en de planologie, uiteengevallen zijn in een

stedelijke en een rurale tak, zijn die tussenvormen grotendeels uit het zicht verdwenen.

In de tweede plaats is van belang wat er bewaard is. Hier mogen opnieuw de archeologen als voorbeeld dienen. Al in 1982 bracht de ROB een rapport uit onder de titel 'Het bodemarchief bedreigd', met een overzicht van de toestand van het bodemarchief in de Nederlandse binnensteden.²⁹ De kaart toont gebieden waar het bodemarchief in de laatste decennia verloren is gegaan, bijvoorbeeld door de aanleg van parkeergarages of andere gebouwen waarvoor diepe bouwputten zijn gegraven. In een aantal van die gebieden in enkele steden (namelijk Deventer, Maastricht en het op afbeelding 11 getoonde Utrecht) was de vernietiging gepaard gegaan met archeologisch onderzoek, waardoor in ieder geval de zaak goed gedocumenteerd was. Daarnaast noemt geeft de kaart rode gebieden waarin het bodemarchief bedreigd of ernstig bedreigd werd. Overigens valt op dat de kaart alleen het gebied binnen de oudste ommuring geeft; de middeleeuwse voorsteden, die deels afzonderlijk ommuurd zijn geweest (zoals de Bemuurde Weerd in Utrecht) ontbreken. Een dergelijke inventarisatie zou ook voor het bouwhistorische onderzoek hard nodig zijn, voor heel Nederland en volgens één methode, zoals in het ROB onderzoek van 1982. De combinatie van beide analyses geeft een aanzet tot de bepaling van bouwhistorische potenties, voor zover dat op plaatselijk niveau al niet gedaan is.

De derde vraag, die naar wat er is gevonden, dient vervolgens als controle op de uitkomsten. Ook hier wil ik weer wijzen op het werk van de archeologen, die in hun Archeologiebalans een mooi overzicht wisten te geven van wat er bekend is.³⁰ Daaruit blijkt duidelijk dat onze kennis zeer ongelijk verdeeld is over perioden, regio's en vondsttypen.

Uiteraard zijn er altijd onverwachte zaken en is het onmogelijk alles te voorspellen. Zo bleek bij stads kernonderzoek in Gennep dat in een gebied dat al op de oudste kaarten als onbebouwd stond, in de Middeleeuwen een omvangrijke pottenbakkersindustrie had gezeten. Dit soort zaken blijft moeilijk te voorspellen.

Samenvattend lijkt er een toekomst te bestaan voor bouwhistorische voorspellingen op basis van geografische modellen van stadsontwikkeling. Samenwerking tussen bouwhistorici, archeologen en historisch-geografen is daarbij essentieel. Een dergelijke samenwerking vindt binnen een aantal gemeenten al op voorbeeldige wijze plaats; bijvoorbeeld in Den Bosch en Utrecht. Op landelijk niveau mogen we veel verwachten van de nieuwe Rijksdienst voor Archeologie, Cultuurlandschap en Monumenten. In het toekomstige beleid voor de historische omgeving kan het cultuurlandschap de verbindende schakel worden tussen archeologen, bouwhistorici en architectuurhistorici.

Noten

- ¹ Dit artikel vormt een bewerking van de voordracht die de auteur op 9 juni 2006 in Zeist hield tijdens de KNOB-studiedag 'Monumenten in Nederland: een landelijke cultuurtopografie', bij het gereedkomen van de twaalfdelige reeks *Monumenten in Nederland*.
- ² J. Betjeman, (revised and updated by Nigel Kerr), *Sir John Betjeman's guide to English parish churches*, London 1993.
- ³ B. van Gorp & J. Renes, 'Landscapes of Pillarisation'. In: B. van Gorp, M. Hoff & J. Renes (eds), *Dutch windows; cultural geographical essays on the Netherlands*, Utrecht 2003, 76-79.
- ⁴ Baron Gustav Braun von Sturm, aangeduid als Nazi-propagandist, zou deze uitspraak op 24 April 1942 hebben gedaan (www.bbc.co.uk/dna/ww2/A1132921, 6-10-2006).
- ⁵ R. Bevan, *The destruction of memory; architecture at war*, London 2006.
- ⁶ *Historische verdedigingswerken in Noord-Holland 1915-1940*, Haarlem (Provinciale monumenten Noord-Holland). Zie ook H. Smits, 'De gemeente Velsen wil de Duitse vestingwerken – als onderdeel van de natuur – op de monumentenlijst', *Vrij Nederland* 48 (1987), 7.
- ⁷ Werkgroep Inventarisatie Mijnonumenten, *Inventarisatie mijnonumenten*, Heerlen 1978; N.H.M. Tummers, 'Carboonkolonisatie', *Wonen-TA/Bk* 1974-11, 5-28.
- ⁸ R.H.J. Klok & J.A.J. Vervloet, 'Pleidooi voor de bescherming van cultuurhistorische of historisch-landschappelijke waarden', *Bulletin Koninklijke Nederlandse Oudheidkundige Bond* 82 (1983), 2-21.
- ⁹ A.N. van der Zande, *Landschap vol betekenissen; over het omgaan met historie in de ruimtelijke inrichting*, Wageningen Universiteit 2006, 23-24.
- ¹⁰ T. van den Berg, 'Het beschermde gezicht van het Groene Hart; dynamische grootschalige gezichten en de monumentenwet', *Planologische Diskussiedagen* 1995, 23-32.
- ¹¹ Advies Raad voor Cultuur, 30 maart 2004.
- ¹² www.monumenten Zorg.nl/actueel/mijnsteenbergh.html (26-6-2006). Volgens de website van Hylkema Consultants, die een waardenstellend onderzoek uitvoerden in opdracht van de firma Sigrano (die de berg wil afgraven voor zilverzandwinning) en negatief adviseerde, is haar zienswijze door Monumentenzorg overgenomen: <http://www.hylkemaconsultants.nl/index.jsp?action=Onderzoek&projectname=Mijnsteenbergh%20Oranje%20Nassau%20IV,%20Heerlen> (26-6-2006).
- ¹³ H. Renes, 'Ministerie van LNV faalt met historische cultuurlandschappen', *Geografie* 10 (2001)4, 47-49.
- ¹⁴ G. van Tussenbroek, *Onder de daken van Zaltbommel; bouwen en wonen in de historische binnenstad (1350-1650)*, Utrecht 2003, 187.
- ¹⁵ Een recent voorbeeld is J. Lake & B. Edwards, 'Farmsteads and landscape: towards an integrated view', *Landscapes* 7 (2006)1, 1-36.
- ¹⁶ J. Renes, J. Meijer & K.R. de Poel, *Het Veluwe sprengenlandschap; een cultuurmonument*, Wageningen 2002. Een publieksboek over dit onderwerp zal naar verwachting begin 2007 verschijnen.
- ¹⁷ Het meest recente en volledige overzicht biedt H. Hagens, *Op kracht van stromend water; negen eeuwen watermolens op de Veluwe*, Hengelo 2000.
- ¹⁸ J. Renes, 'Beken in kaart; een vroege topologische kaart van de

- sprengbeken bij Vaassen', *Historisch-Geografisch Tijdschrift* 20 (2002b), 120-124.
- ¹⁹ J. Renes, J. Meijer & K.R. de Poel, 2002.
- ²⁰ R. Blijdenstijn, *Tastbare tijd; cultuurhistorische atlas van de provincie Utrecht*, Amsterdam/Utrecht 2005. A. Steegh, *Monumenten-atlas van Nederland*, Zutphen 1985
- ²¹ T. Williamson, *Polite landscapes; gardens and society in eighteenth-century England*, Stroud 1995.
- ²² A. van Drunen, *'s-Hertogenbosch van straet tot stroom*, Zwolle/Zeist 2006. Vergelijkingen kunnen gemaakt met vooral Duitse studies van auteurs zoals Konrad Bedal, Fred Kaspar, Thomas Spohn en G. Ulrich Grossmann. Zie verder: *Monumenten en bouwhistorie. Jaarboek Monumentenzorg 1996*, Zwolle/Zeist 1996; G. van Tussenbroek (red.), *Bouwhistorie in Nederland; kennis en bescherming van gebouwen*, Utrecht 2000.
- ²³ Mededeling van Dirk J. de Vries die daar aanwezig was.
- ²⁴ Daarbij moet wel worden opgemerkt dat de groei schoksgewijze verliep. Als de bevolking groeide, liep eerst de bevolkingsdichtheid op, vervolgens werd de stad uitgelegd waarbij al vast vooruit werd gelopen op verdere groei. Dat maakte dat de bevolkingsdichtheid in één klap daalde en dat er grote open plekken in de stad lagen die bij verdere bevolkingsgroei gaandeweg werden opgevuld. Na verloop kon het proces zich herhalen, al kwam het ook wel voor dat kort na de laatste uitleg al stagnatie intrad en het stadsgebied eeuwenlang te groot was. Rotterdam is zelfs een uniek voorbeeld van een stad die de stadsmuur teruglegde. Omstreeks 1505 kromp de ommuurde stad daarmee met zo'n 12 ha in (A.J. Thurkow et al., *Atlas van Nederland; deel 2 Bewoningsgeschiedenis*, 's-Gravenhage 1984, 13). Ironisch genoeg was dat vrij kort voordat de stad weer een nieuwe groeiperiode inging. Toen de vestingwerken in de negentiende eeuw werd afgebroken, bestonden grote verschillen in bevolkingsdichtheid tussen de steden. Een stad als Weesp was bijvoorbeeld uitzonderlijk dicht bevolkt, ook omdat het deel uitmaakte van de Nieuwe Hollandse Waterlinie en er daarom strak de hand werd gehouden aan de vesting.
- ²⁵ G.A. Hoekveld, R.B. Jobse, J. van Weesep & F.M. Dieleman, *Geografie van stad en platteland in de westerse landen*, Bussum 1973, 43-44.
- ²⁶ R. Rutte & H. van Engen (red.), *Stadswording in de Nederlanden; op zoek naar overzicht*, Hilversum 2005 (Middellevue Studies en Bronnen 85).
- ²⁷ G.A. Hoekveld, 'Over de voorspelbaarheid van ruimtelijke patronen: areale modellen van de Noordwest-Europese stad, 1300-heden', *Historisch-Geografisch Tijdschrift* 8 (1990), 1-23; G.A. Hoekveld, 'De Hilversumse stedelijke ontwikkeling: een model van de ontwikkeling van een middelgrote Nederlandse stad vergeleken met de werkelijkheid', *Historisch-Geografisch Tijdschrift* 20 (2002), 7-21.
- ²⁸ J. Renes, 'Steden in het landschap', R. Rutte & H. van Engen (red.), *Stadswording in de Nederlanden; op zoek naar overzicht*, Hilversum 2005 (Middellevue Studies en Bronnen 85), 15-46.
- ²⁹ W.A. van Es, J.M. Poldermans, H. Sarfatij & J. Sparreboom, *Het bodemarchief bedreigd; archeologie en planologie in de binnensteden van Nederland*, Amersfoort 1982.
- ³⁰ R.C.G.M. Lauwerier & R.M. Lotte (red.), *Archeologiebalans 2002*, Amersfoort 2002.

PUBLICATIES

Verborgten verleden. Bouwhistorie in Nijmegen, Uitgeverij Matrijs Utrecht 2004, 28 x 22 cm, 160 bladzijden, 40 afb. in kleur, 128 afb. in zwart-wit, ISBN 90 5345 255 9, prijs € 17,95.

In een fraai verzorgde, kleurrijke uitgave hebben negen bouwhistorici en een archeoloog onder een vierhoofdige redactie met Hettie Peterse als eindredacteur verslag gedaan van archeologisch, architectuurhistorisch en vooral bouwhistorisch onderzoek door henzelf en anderen verricht in de stad, die in de Tweede Wereldoorlog en daarna door de sloop van een groot deel van de vervallen benedenstad zoveel van zijn historische bouwareaal (waarom toch altijd dat onzinnige 'gebouwde omgeving?') verloren had zien gaan.

De sanering van de resterende benedenstad werd in 1972 omgebogen van sloop + nieuwbouw naar renovatie. Later groeide het besef, dat voor verantwoord herstel onderzoek, ook bouwhistorisch onderzoek nodig is. Bij de gemeente ontstond de behoefte meer te weten over het 'verborgten verleden, het geheugen van de stad', om een handvat te hebben bij het opzetten en beoordelen van toekomstige bouwkundige en stedenbouwkundige plannen. Dit leidde tot een in 2002 gestarte grootscheepse bouwhistorische inventarisatie van ongeveer 300 panden in de binnenstad door een viertal bouwhistorische bureaus, waaruit even zovele rapportages voortkwamen, in een aantal gevallen diepergaand vervolgonderzoek en samenvattende beschrijvingen. En voor een groter publiek kwam er dit boek met een keur aan artikelen.

De stadsarcheoloog Jan Thijssen beschrijft het archeologisch onderzoek van zijn voorgangers en hemzelf, mogelijk geworden door de kaalslag, waarbij stadsversterkingen, keermuren en kloosterkapellen werden ontdekt. Hij komt tot een indrukwekkende lijst van bijna 50 blootgelegde vroege huiskelders en -muren van natuursteen, verspreid over een groot deel van de benedenstad, welke kelders blijkbaar in hout overdekt waren, omdat geen aanzetten van natuurstenen overvelvingen zijn gevonden. Wijlen W.J. (Wim) van den Heuvel, schrijver bij de restauratie van de St.-Stevenskerk, die de sloop van de benedenstad indertijd bijna dagelijks volgde en zijn ogen goed de kost gaf, meldde mij toen echter een tufstenen keldergewelf in het huis Grotestraat 55/57 bij keldermuren van tufsteen en kloostermoppen, gelegen op een plek waar geen archeologisch onderzoek heeft plaats gevonden.

Peter Boer gaat verder met wat er rest of restte van de vroege grote en vaak vrijstaande huizen van de stedelijke elite op het hoger gelegen gedeelte van de benedenstad, waaronder het oudste nog bestaande maar verscholen Nijmeegse woonhuis, dat van Johan Moliart, daterend uit 1332 of kort daarna. Jammer is, dat de grote natuurstenen en vroegste bakstenen kelders en muren niet zijn ingepast in de afgebeelde kadastrale minuut, wat het voor de lezer wat concreter zou hebben gemaakt. De auteur is echter een onmisbare geleide bij het herkennen van de weinige nog resterende opstanden, hier en meer westelijk in de benedenstad.

Ronald Gloudemans ontdekte paalsporen van de houten voorganger van een vroeg bakstenen dwarshuis, verborgen achter twee 19^{de}-eeuwse gevels in de Lange Hezelstraat, en beschrijft de belangwekkende vondsten die hij deed uit de bouwtijd (1306(d)) en van verbouwingen uit de 15^{de} en de 16^{de} eeuw.

Frank Haans beschrijft de ontwikkeling van de huizenbouw vanaf het begin tot ver in de 19^{de} eeuw aan de hand van de architectuur,