

Naar een cultuurtopografie: *Monumenten in Nederland*, de serie

Ronald Stenvert

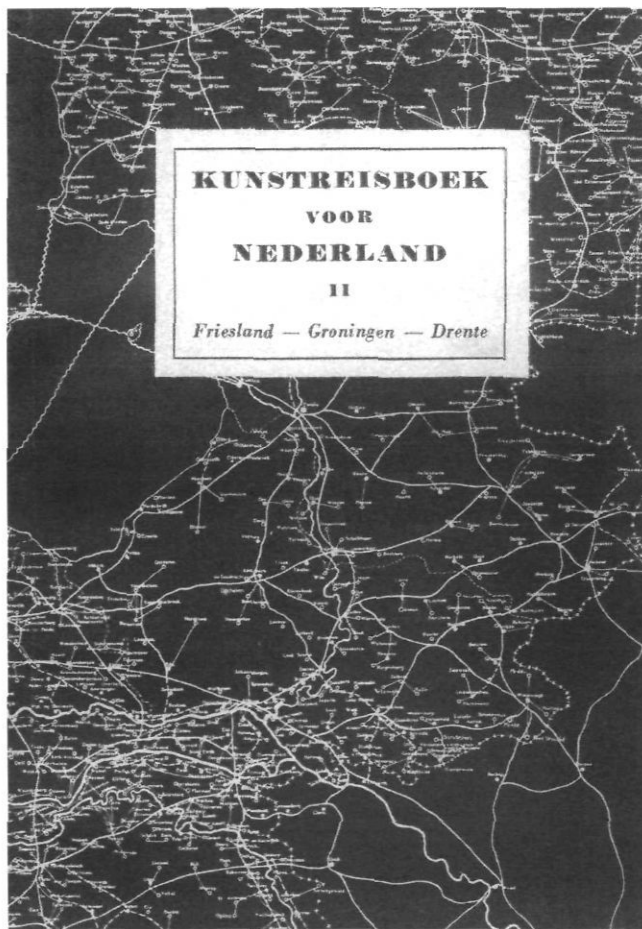
Halverwege tussen Amsterdam en Almere, op het forteiland Pampus, vond op donderdag 8 juli 2006 de feestelijke presentatie plaats van de beide laatste delen van de serie *Monumenten in Nederland: Noord-Holland en Flevoland*.¹ Met de afsluiting van deze letterlijk gewichtige serie is voor het eerst sinds lange tijd een heel Nederland omvattend overzichtswerk beschikbaar gekomen met daarin een compact samenhangend overzicht van de cultuurhistorisch meest waardevolle structuren en objecten. Hoewel dit handzaam en beknopt is geschied, leidde het in Nederland nog aanwezige historische erfgoed desalniettemin tot een forse, zesentwintig kilo zware, stapel van twaalf dikke delen met in totaal ruim 4600 pagina's, waarop twee en een kwart miljoen woorden zijn gedrukt samen met ruim zesduizend foto's, tekeningen en stadsplattegronden.

Wat op 1 oktober 1995 werd begonnen als een opvolger van de voortijdig gestopte achtste druk van het *Kunstreisboek voor Nederland*² is bij afsluiting uitgegroeid tot een landelijke *Cultuurtopografie*, waarin de - al dan niet Rijksbeschermd - monumenten op zich, maar ook in hun historisch, architectonisch, bouwhistorisch en historisch-geografisch verband zijn behandeld.³ De afsluiting van deze serie die in omvang, tempo, gedegenheid en veelomvattendheid zijns gelijke niet kent, is aanleiding om hieronder kort stil te staan bij de wordingsgeschiedenis, uitgangspunten en de ambities van deze reeks, afgezet tegen enkele recente ontwikkelingen in het denken over cultuur-historisch erfgoed, zowel in wetenschappelijke als beleidsmatige zin.⁴

Van zakboek tot handboek

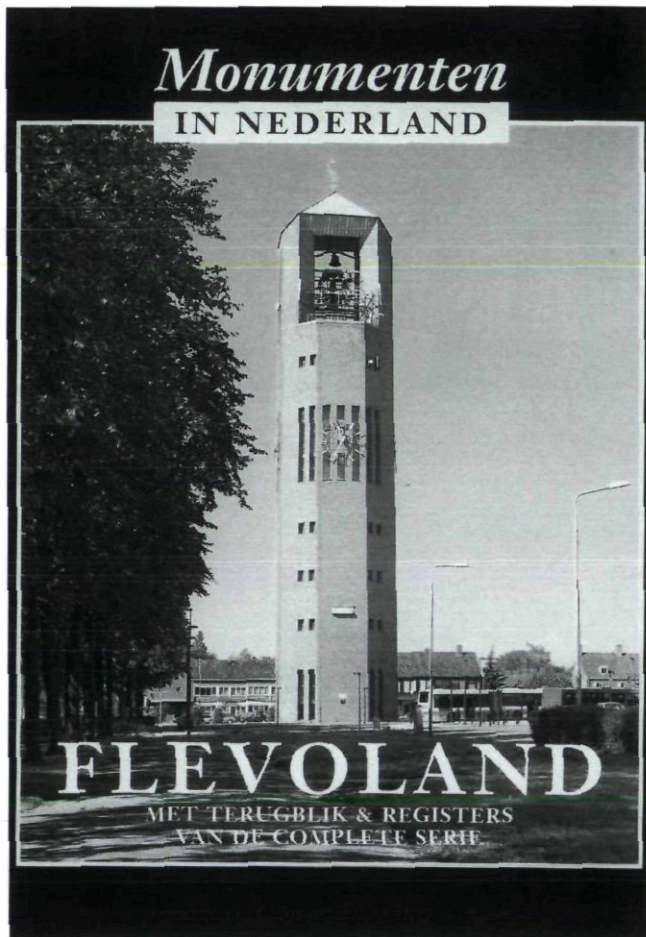
Aan de basis van alle door het Rijk geïnitieerde beschrijvingsactiviteiten staat het Koninklijk Besluit van 7 juli 1903 over de instelling van een 'Rijkscommissie tot het opmaken en uitgeven van een inventaris en eene beschrijving van de Nederlandsche monumenten van Geschiedenis en Kunst'⁵. Sindsdien leidde dit tot een gestage stroom publicaties en uiteindelijk ook tot *Monumenten in Nederland*. Kort na 1903 startte de *Geïllustreerde Beschrijving van de Nederlandse Monumenten van Geschiedenis en Kunst*, waarvan het eerste deel - over de Baronie van Breda - in 1912 verscheen. Tevens begon men in 1904 met de samenstelling van een beknopte

inventarisatie van monumenten. Deze *Voorloopige Lijst der Nederlandsche Monumenten van Geschiedenis en Kunst* hoopte men binnen enkele jaren af te ronden. Het duurde echter wat langer: in 1908 verscheen het eerste deel over Utrecht en met de publicatie van het laatste deel Groningen in 1933 was het land 'voorlopig' geïnventariseerd. De serie pretendeerde een 'volledig overzicht' te geven van alle oude gebouwen in Nederland en de daarin bewaarde kunstwerken.



Afb. 1. *Kunstreisboek voor Nederland, deel II* uit 1942 betreffende de noordelijke provincies

Deze *Voorloopige Lijst* diende als basis voor het eerste *Kunstreisboek voor Nederland*, waarvan deel I (Noord- en Zuid-Holland) in 1940 het licht zag. In 1942 volgde deel II met de drie noordelijke provincies (afb. 1) en in 1949 deel III (Overijssel, Utrecht en Gelderland). In 1953 verscheen deel IV met de drie zuidelijke provincies. Deze vier delen werden in 1960 als vierde druk in één band samengevoegd en kende in dezelfde vorm een vijfde (1965) en een zesde druk (1969). Een herziene, zevende druk verscheen in 1977. Inhoudelijk was de aandacht vrijwel uitsluitend gericht op kerken, kastelen en raadhuzen. Alleen de grotere steden kregen een korte (historische) inleiding en een stadsplattegrond. Wel was er in de laatste druk summier aandacht voor enkele gebouwen van na 1850. Met de voorbereiding van de achtste druk werd vanaf 1979 een nieuwe lijn ingezet met afzonderlijke delen per provincie, voorzien van inleidingen op de provincie alsmede beknopte inleidingen per dorp of stad. Naast aandacht voor bekende monumenten werd meer plaats ingeruimd voor andersoortige gebouwen (molens, stations, fabrieken). Helaas vlotte deze achtste druk minder snel dan verwacht en moest de serie na vier delen in 1987 worden stopgezet.



Afb. 2. *Monumenten in Nederland: Flevoland* verschenen in 2006

Oktober 1995 startte het werk aan een geheel vernieuwde en omgewerkte serie onder de nieuwe naam *Monumenten in Nederland* in een publiek-private samenwerking tussen de Rijksdienst voor de Monumentenzorg en Waanders Uitgevers. Voor de inhoudelijke kant vond 'outsourcing' plaats naar een team van auteurs.⁶ Deze kregen in eerste instantie tot opdracht om iedere twee jaar drie provinciedelen te laten verschijnen. Uiteindelijk groeiden de beoogde acht jaar uit tot ruim tien jaar (afb. 2). Door de toegenomen informatie en de toegevoegde afbeeldingen werd substantieel van het oude *Kunstreisboek* afgeweken. Maat en inhoud veranderden aanzienlijk en zodoende groeide de serie uit van zakboek tot handboek. Naar verwachting zal de serie binnen enkele jaren weer op reis meegenomen kunnen worden, maar dan in digitale vorm (palmtop, blackberry, gsm of ipod). Deze apparaten kunnen dan ter plekke als informatieverstrekker dienen ter ondersteuning van dat waar het bij monumenten uiteindelijk om gaat, het gebouw zelf in zijn omgeving beschouwen.

Een uitdijend bestand

Waar de *Voorloopige Lijst* nog in totaal ongeveer twaalfduizend gebouwen omvatte, groeide dit aantal, ten gevolge een inhaalslag na de monumentenwet van 1961, tot uiteindelijk een kleine veertigduizend rijksmonumenten, waaronder bijna vijfduizend boerderijen en ruim duizend molens. De grootste aanwas kwam voor rekening van de woonhuismonumenten. De toegenomen waardering voor de gebouwen uit de periode 1850-1940, die nog vrijwel niet in de Rijkslijst en daarmee in het *Kunstreisboek* waren vertegenwoordigd, leidde tot een verdere toename. Voor *Monumenten in Nederland* bleek het opnemen van gebouwen uit deze periode een belangrijke voorwaarde. Over de resultaten van het vanaf 1987 uitgevoerde Monumenten Inventarisatie Project (MIP) konden de auteurs vanaf het begin beschikken. Echter pas tijdens het schrijven van de serie werd het hierop volgende Monumenten Selectie Project (MSP) afgerond. Begin 2005 stonden ruim 51.000 rijksmonumenten ingeschreven.

Hadden de behandelde gebouwen in het *Kunstreisboek* nagenoeg allemaal de status van rijksmonument, om een zinvolle en representatieve selectie van de Jongere Bouwkunst op te kunnen nemen, moest voor *Monumenten in Nederland* de impliciete koppeling met de rijksstatus worden losgelaten. Zodoende figureert in de serie ook een substantieel aantal niet-rijksmonumenten. Anderzijds zijn ook niet alle rijksmonumenten opgenomen.⁷

In het eerste deel van *Monumenten in Nederland* kwamen nog spaarzaam gebouwen van na 1940 aan de orde, maar gaandeweg de serie kregen deze meer aandacht.⁸ Naast naoorlogse kerkgebouwen kregen vanaf het tweede deel over Noord-Brabant ook andere beeldbepalende gebouwen uit die periode, zoals raadhuzen en scholen, meer aandacht. In het deel *Flevoland* voeren ze begrijpelijkerwijs de boventoon. De resultaten van het lopende Project Wederopbouw zullen eerst op een systematische wijze in een volgende druk verwerkt kunnen worden (afb. 3).



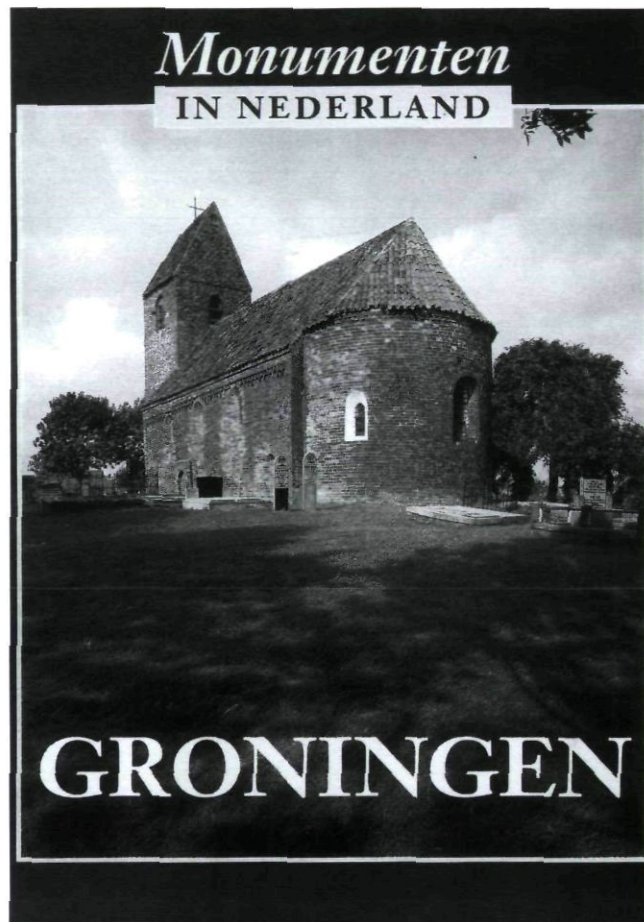
Afb. 3. Wederopbouw van de stadskern van Rhenen begin jaren veertig van de 20ste eeuw naar ontwerp van C. Pouderoyen en J.B. van der Haar (foto RDMZ circa 1950)

Geïnterpreteerd en geconcentreerd

Het monumentenbestand van Nederland is uitgebreid en rijk geschakeerd. Elke poging om daarvan een compact samenhangend overzicht te geven, is in wezen een hachelijke onderneming. Niet alleen is de tijdsperiode van de te behandelen gebouwen aanzienlijk groter geworden, ook het spectrum bouwcategorieën is danig uitgebreid door toenemende aandacht voor bijvoorbeeld scholen, stations, fabrieksgebouwen en funerair erfgoed. Tevens zijn de gegevensstromen over de gebouwen zelf sinds het einde van het oude *Kunstreisboek* in 1987 flink aangezwollen: MIP-gegevens, MSP-beschrijvingen, 'grijze' rapporten, oneindig veel recent verschenen regionale topografische literatuur en in de laatste jaren veel informatie via internet. Tegenover die wassende informatie-vloed blijkt juist over vele andere gebouwen weer verassend weinig te vinden te zijn.

Voor de auteurs was het een van de grootste uitdagingen om met deze 'asymmetrie' in de beschikbare informatie om te gaan. Daarbij bleken twee zaken uitgesloten. Het simpel naast elkaar presenteren van verschillende, maar elkaar tegensprekende, gegevens was geen optie, evenmin als het opnemen en met noten onderbouwen van alle verschillende meningen.⁹ Bij ontbrekende gegevens konden tijdens het bekijken van de objecten ter plekke (visitatie) aanvullende observaties gedaan worden.

Vanaf het begin hebben de auteurs zich tot doel gesteld om geïnterpreteerde gegevens aan de lezer te bieden. Zo werd op de gevelsteen van Putterstraat 1a te Heusden vanouds 1521 gelezen, maar vergeleken met onder meer de jaartalcartouche '1546' van de norbertijnenabdij te Heeswijk in dezelfde provincie duidt de vormgeving van de Heusdense gevelsteen toch ontgeenzeggelijk op 1621. Onbedoeld neveneffect van deze correctie is dat Heusdens oudste woonhuis nu elders in de stad gezocht moet worden. Een tweede - spraakmakend - voorbeeld is de kerk te Marsum in de provincie Groningen



Afb. 4. *Monumenten in Nederland: Groningen* verschenen in 1998 met op de voorpagina de kerk van Marsum

(afb. 4), die vanouds in de tweede helft of het laatste kwart van de 12de eeuw werd gedateerd. Een gelijktijdig met het deel Groningen begonnen onderzoek naar houtmonsters van een aantal Groninger kerken resulteerde voor deze kerk in een dendrochronologische datering van rond 1306. Mede omdat de wetenschappelijke onderbouwing daarvan pas twee jaar later in druk verscheen, was deze aanzienlijk jongere datering aanvankelijk reden tot heftige discussie, maar inmiddels vindt ze steeds meer acceptatie.¹⁰

De geschatte totaalomvang van de serie *Monumenten in Nederland*, die vanaf het begin nauwlettend bewaakt moest worden,¹¹ noopte tot een zo beknopt mogelijke beschrijving. Met een knipoog naar de *Geïllustreerde Beschrijving* spreken wij over een 'geconcentreerde' beschrijving, met als kenmerk een weloverwogen indikking met een uitzonderlijk hoge informatiedichtheid en een grote feitelijkheid.

Integratieniveaus

Het loslaten van de verbinding met de rijksmonumentale status vergemakkelijkte de mogelijkheid om verbanden en samenhangen te behandelen. Die samenhangen zijn in vier

niveaus georganiseerd. Het laagste integratieniveau is dat van het *lemma*, het trefwoord voor de behandeling van een object. In verzamellemma's kunnen gelijksoortige gebouwen worden behandeld. Het meest voor de hand ligt het groeperen van woonhuizen en boerderijen in een eigen verzamellemma, om dan binnen die groepen een ontwikkeling aan te geven. Zo zijn de woonhuizen in chronologische volgorde behandeld, met zo mogelijk nadruk op de structuur van het gebouw en andere bouwhistorische aspecten. Waar nodig zijn verwante verzamellemma's als volkswoningbouw of villa's afgesplitst. Winkels en pakhuizen hebben veelal hun eigen verzamellemma gekregen.

Een tweede niveau wordt gevormd door de *kernen*. Deze beginnen met een beschrijving van het ontstaan en de ontwikkeling van de betreffende stad of het betreffende dorp. In deze beknopte geschiedenis ligt de nadruk op het gebouwde. Historisch-geografische informatie over ontstaan en ontwikkeling staat aan de basis, maar in de uitwerking dragen deze inleidingen toch vooral een historisch stedenbouwkundig karakter.¹²



Afb. 5. Uitzichttoren in het Buurtbosch te Lunteren gebouwd in 1916 naar ontwerp van de Jugendstil-illustrator W.O.J. Nieuwenkamp. Opdrachtgever van deze belvédère was notaris J.H.Th.W. van der Ham op de door hem verworven voormalige Markegronden. Van der Ham speelde een belangrijke rol in de totstandkoming van de Markewet (1888), maar pomologen kennen hem vooral van de door hem gekweekte notarisappel (foto RDMZ 1999)

Nieuw ten opzichte van het *Kunstreisboek* is de introductie van een derde integratieniveau in de vorm van *regiobeschrijvingen*. Hierbij is voortgebouwd op de in 1987 door het MIP ingeslagen weg waarbij het land in een kleine zestig regio's werd opgedeeld. Mutatis mutandis kan dit niveau als het historisch-geografisch niveau worden gezien, met daarin algemene thema's als ontginningen en grondgebruik, boerderijontwikkeling, nederzettingen, industrialisatie en infrastructuur (afb. 5).¹³

Het vierde en hoogste integratieniveau wordt gevormd door de drie inleidingen in het begin van het boek over achtereenvolgens: historie, stijl en verschijningsvorm, materiaal en constructie. Voor het historische hoofdstuk hebben wij per provincie een beroep gedaan op gerenommeerde historici met een affiniteit voor de betreffende provincie.¹⁴ Bij de inleiding over materiaal en constructie worden enkele bouwhistorische principes behandeld en ingevuld met lokale voorbeelden of specifieke zaken, zoals koepelgewelven in Groningen en 'losse' tongewelven in Friesland. 'Stijl en verschijningsvorm' is de meest traditionele inleiding.¹⁵

Ordering

Bij de opzet van *Monumenten in Nederland* hebben wij bewust afgeweken van 'de vertrouwde volgorde van de verschillende categorieën gebouwen'.¹⁶ De in 1904 opgestelde 'Leidraad voor de Geïllustreerde Beschrijving der Nederlandse Monumenten van Geschiedenis en Kunst' bleek door zijn gedetailleerdheid al snel te ambitieus. Er volgden bijstellingen in 1918 en 1982, maar aan de categorie-indeling en hun volgorde werd niet meer getornd en dat leidde voor 'de groeiende massa van eenvoudige en jonge monumenten'¹⁷ tot een soms wat vertekende behandeling. Zo kregen bijvoorbeeld in beschrijvings-publicaties recentere bruggen en standbeelden in volgorde als eerste de aandacht vóór de oudere en vaak meer beeldbepalende kerken en raadhuisen.

Om in *Monumenten in Nederland* de verzamelde gegevens evenwichtig te presenteren, zijn vanaf het begin drie stelregels gehanteerd. Ten eerste van oud naar jong, ten tweede van binnen naar buiten en ten derde van publiek naar particulier. De eerste stelregel spreekt voor zich. De tweede stelregel betekent dat vanuit het middelpunt (en gewoonlijk oudste deel) van een kern wordt gewerkt naar de jongere buitenrand. De derde stelregel heeft in de praktijk geleid tot het groeperen van gebouwen.

Omdat de religieuze gebouwen (kerken, kloosters) vrijwel overal behoren tot de oudste bebouwing, zijn zij ook de eerst beschreven groep gebouwen. Hieronder vallen ook de vanouds religieuze instellingen als gasthuizen, weeshuizen en in de jongere vormen ziekenhuizen en psychiatrische inrichtingen (mits in het centrum en niet aan de buitenrand).

Daarna volgen de openbare gebouwen als stadhuisen, rechtshuizen, waagegebouwen, scholen enz. Bij kernen met een ommuring wordt de stadsmuur met bijbehorende torens en poorten meestal aan het begin van de openbare gebouwen behandeld. Wanneer de latere aarden vestingwerken (16de-

18de eeuw) bepalend zijn, dan kan dit ook verderop in de volgorde plaatsvinden.

De derde hoofdgroep en overgang naar de particuliere sector wordt gevormd door de woonhuizen. Bij grote steden is daarin vaak een nadere onderverdeling gemaakt in middeleeuwse huizen, 16de-eeuwse huizen, 17de-eeuwse huizen enzovoort. Wanneer een kern bijzondere grote huizen, stadskastelen of paleizen bezit, dan worden deze vóór de gewone huizen behandeld. Bij de dorpen worden eventuele buitenplaatsen als eerste beschreven.

De vierde hoofdgroep bestaat uit de objecten van handel en bedrijvigheid (winkels, horeca, banken, pakhuizen, bedrijfsgebouwen, molens etc.). Hier spelen het karakter van de kern en functionele criteria een grote rol bij de volgorde en de bepaling van verzamellemma's. Niet zelden is deze categorie een vergaarbak van heel verschillende gebouwen.

De laatste hoofdgroep - de infrastructurele objecten - heeft weer een meer publiek karakter. Het betreft hier bijvoorbeeld sluisen, bruggen en viaducten, stations, watertorens, gedenktekens, parken en - als afsluiting - begraafplaatsen.

Geen van deze stelregels kan altijd voor honderd procent worden gehandhaafd. Zij dienen vooral als een eerste bepa-

ling van de volgorde, waarna op basis van het karakter van de kern gekeken wordt welke objecten eerder of later aandacht verdienen. Nacalculatie van de tekstomvang van de vijftig grootste kernen heeft uitgewezen dat per kern gemiddeld 11 procent van het aantal woorden aan de inleiding opgaat, 23% aan kerkelijke gebouwen (afb. 6), 18% aan openbare gebouwen en 30% aan woonhuizen. De resterende 18% wordt aan de beide overige hoofdgroepen besteed.¹⁸ Vanwege het karakter van de serie is de inbreng van de archeologie onderdeel met slechts 46 lemma's (0,2%). Deze lacune zal, in door de nieuwe gefuseerde Rijksdienst voor Archeologie, Cultuurlandschap en Monumenten, naar verwachting in een volgende druk worden opgevuld.

Beschrijven en verklaren

De feitelijke benadering van het nog bestaande gebouw - het uitgangspunt van deze serie - heeft voor- en nadelen. Zo mag het duidelijk zijn dat een beschrijving van het dorp Honselersdijk er heel anders uitgezien zou hebben, als het in opdracht van Frederik Hendrik gebouwde 17de-eeuwse paleis Honselaarsdijk niet in 1815 was gesloopt. Niet alleen het



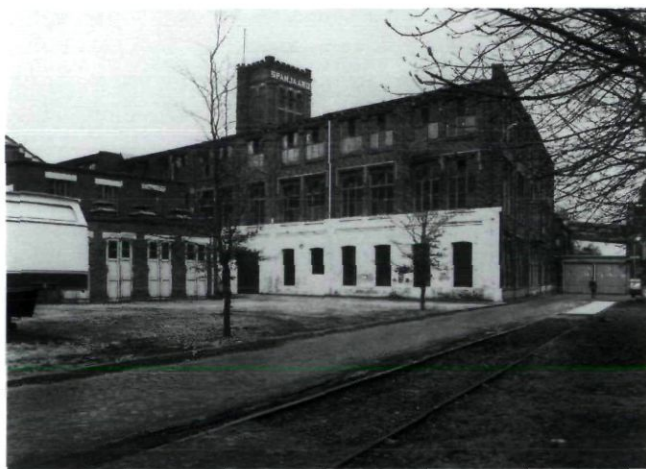
Afb. 6. Van de ruim 25 Oud-Katholieke kerken behoort deze uit Hilversum tot de fraaiste (1887-'89 naar ontwerp van P.A. Weeldenburg). In Monumenten in Nederland wordt bij elke kerk ook de denominatie vermeld (foto RDMZ 1970)



Afb. 7. De villa Elisabeth te Borne werd in 1895 gebouwd voor de textielfabrikant A. Spanjaard naar ontwerp van G. Beltman. Voor de bouwsom van fl. 26.250,- konden in die tijd zo'n dertig arbeiderswoningen gebouwd worden (foto auteur 1992)

paleis verdween, van de uitgebreide tuinaanleg resteert ook niets meer en zo moeten we het doen met het overgebleven Nederhof. Saillant is het verschil met bijvoorbeeld slot Zeist (1677-'86) of paleis Het Loo te Apeldoorn (1685-'86), waarvan de gebouwencomplexen wel een blijvende invloed op de betreffende kern hebben uitgeoefend. Soms werd het door ons als een beperking gevoeld om belangrijke verdwenen gebouwen niet te kunnen behandelen. Vele daarvan hadden immers wel degelijk een duidelijke (ruimtelijke) invloed op de betreffende stad of het betreffende dorp.¹⁹ Zo heeft Culemborg sinds 1735 geen kasteel meer en ook te Buren is de burcht in de 19de eeuw verdwenen. Maar in beide gevallen is hun uitstraling nog duidelijk merkbaar door de opvallende grote weeshuizen, maar ook door de rijke inrichting van de plaatselijke kerk. Ook bij de jongere bouwkunst duikt deze incompleetheid soms schrijnend op. In het industriedorp Borne zijn de fraaie fabrikantenvilla van textielfamilie Spanjaard uit 1895 (afb. 7) en de in 1876 door die familie Spanjaard gestichte arbeiderswoningen bewaard gebleven. Daarnaast vertonen de synagoge en de Isr. begraafplaats tekenen van hun aanwezigheid. Van de eens dominante textielfabriek zelf (afb. 8) resteert echter niet meer dan het sterk verbouwde kantoor en het badhuis.

Als verwijzing naar een plaats van herinnering (lieu de mémoire) is de serie slechts beperkt bruikbaar²⁰, omdat niet de herinnering bij het vastgoed, maar juist dat vastgoed zelf centraal staat. Dat de twee niet geheel losstaan, blijkt wel bij het hotel 'De Gouden Leeuw' te Goedereede, opgenomen als belangrijk laat-15de-eeuws woonhuis, waar de latere paus Adrianus VI mogelijk als pastoor heeft gewoond. Daarentegen is er het manifeste Paushuize te Utrecht, dat kort na 1517 speciaal voor deze paus werd gebouwd (afb. 9), maar waar hij aantoonbaar nooit heeft gewoond. Dat herinneringen tot manifeste en monumentale uitingen kunnen leiden, tonen ook het Asyl voor Zeelieden te Brielle, opgericht in 1872 ter gelegenheid van de inname van Den Briel 300 jaar eerder, zijn



Afb. 8. De textielfabriek van Spanjaard in Borne met zijn uit 1908 stammende sprinklertoren, werd in 1988 gesloopt en staat daarom niet in *Monumenten in Nederland* (foto RDMZ 1977)



Afb. 9. Het Utrechtse Paushuize is intrigerend als lieu de mémoire, omdat het in 1517 in opdracht werd gegeven door de latere paus Adrianus VI en ook zijn naam draagt, maar Adriaan Florisz. Boeyens heeft er zelf nooit gewoond (foto RDMZ 1987)

gereformeerde tegenhanger het Geuzengesticht (1873) en de katholieke bedevaartsplaats (1880; aangepast 1912 en 1921-'26) buiten de muren op de oude executieplaats van de Martelaren van Gorcum.

Door de strikte beperking tot het bestaande gebouw, staat niet de ontwerpgeschiedenis, de esthetische waarde, de architect of de herinnering voorop, maar juist de feitelijkheid van het gebouw zelf. Dit leidt als vanzelf tot een lichte verschuiving van een architectuurhistorische naar een meer bouwhistorische benadering, met grotere aandacht voor materiaal en structuur. Bouwhistorische aspecten kwamen aan de orde in de al genoemde dendrochronologische dateringen van enkele Groningse kerken, later onder meer gevolgd door waarnemingen in Friesland en Drenthe. Zo werd bij de imposante 15de-eeuwse kerk van Bolsward in de kap boven de noorderzijbeuk tufsteenwerk uit de vroege 14de eeuw geconstateerd, dat de 'missing link' vormde tussen de archeologisch aangetoende 11de-eeuwse oorsprong en de verder alles vervangende 15de-eeuwse bouwfase.

De feitelijkheid van het gebouw staat dus voorop, maar om welke feitelijkheid gaat het hier eigenlijk? 'De bewerker van de Geïllustreerde Monumentenbeschrijving heeft als zodanig niet tot taak algemene stijklkundige beschouwingen te leveren over zijn objecten. Hij heeft te documenteren' verzuchte E.H. ter Kuile in 1966. Hij vervolgde 'Maar als hij werkelijk een kunsthistoricus is zal hij, zij het op een andere plaats, wèl verder willen gaan'.²¹ In het daaropvolgende stuk schreef Ter Kuile dan ook een vernieuwend artikel over de door bisschop Bernold gestichte romaanse kerken te Utrecht, Deventer en Emmerich (Emmerich). In *Monumenten in Nederland* is de geforceerd opgelegde scheiding tussen beschrijven en interpreteren verlaten. Iedere beschrijving belichaamt immers een zekere mate van interpretatie. Als het er bij een gebouw niet in muurankers of in een gevelsteen op staat, of met de bouwtekening in de hand is vast te stellen, zal elke toegekende datering een interpretatie zijn. Hetzelfde geldt in nog sterkere

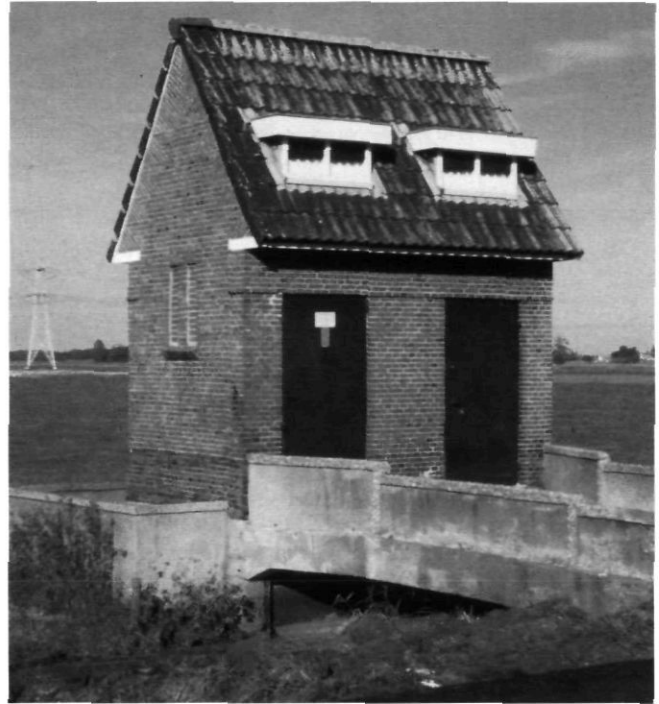
mate voor de toeschrijving van een bepaald gebouw aan een ontwerper, iets waar we over het algemeen zeer terughoudend mee zijn geweest. Weer anders ligt het voor de bouwkundige ontwikkeling van kastelen, waar in bestaande publicaties het architectonische of bouwhistorische verhaal vaak geheel los staat van dat van de bewonersgeschiedenis. Waar mogelijk en aannemelijk is in deze serie een verbinding tussen die twee gelegd, bijvoorbeeld wanneer na een erfenis een nieuwe bewoner naar voren treedt en kort daarop een ingrijpende verbouwing begint. De opzet van de serie stond het niet toe om uitgebreid archivalisch onderzoek te doen, maar algehele kennis van zaken in combinatie met goed observeren kan in dergelijke gevallen leiden tot (impliciete) werkhypothese, die in de toekomst door gericht nader onderzoek bevestigd dan wel genuanceerd kunnen worden. Niet het eenvoudigweg beschrijven, maar het interpreteren, karakteriseren en waar mogelijk verklaren staat bij *Monumenten in Nederland* voorop.²²

Evenwichtigheid en consistentie

In de serie is gestreefd naar een grote mate van evenwichtigheid. Over elke stad, plaats, dorp of gehucht met enige culturele waarde wordt iets verteld. Daarbij is een fijne zeef door het erfgoed gehaald. Zonder onderscheid naar eventuele (rijks)monumentenstatus hebben alle cultuurhistorisch meest waardevolle gebouwen en objecten een plaats gekregen, dat wil zeggen wanneer ze niet al te sterk verbouwd of aangepast zijn. In tegenstelling tot de MSP-selectie worden niet alleen de landelijk belangrijkste gebouwen gepresenteerd, maar juist alle relevante gebouwen (afb. 10). Zo komen in Noord-Holland niet alleen de door A.C. Bleijs ontworpen raadhuizen te Obdam (1873-'75) en Grosthuizen (1878) aan de orde, maar ook de contemporaine raadhuizen te Berkhout (1865), Ilpendam (1868), Wognum (1868), Nieuwe Niedorp (1868-'69), Zwaag (1869-'70), Dirkshoorn (1870) en Warmenhuizen (1872), naast nog tientallen raadhuizen uit andere perioden. Dit saillante verschil tussen een (monumenten)selectie en een overzicht maakt de serie een efficiënte vraagbaak voor de belangrijkste informatie over zeer uiteenlopende bouwtypen en bouwstijlen.

'Evenmin als echter een medicus een juiste diagnose kan stellen en bovenal geen therapie kan toepassen zonder anamnese [voorgeschiedenis van de desbetreffende ziekte, rs], kan de therapie van het monument opgebouwd worden zonder de kennis omtrent vroegere bestemming, tijd en omstandigheden van ontstaan en verwantschap met andere monumenten in de omgeving. Hiertoe de gegevens aan te dragen is één van de opdrachten van de Beschrijving'.²³ In dit citaat weerklinkt de behoefte aan een werkbaar kader met kerndata om daarmee de monumenten nader te kunnen duiden, maar waar, anders dan bij de archeologen, nog nooit een systematisch gevolg aan is gegeven.²⁴

In *Monumenten in Nederland* komen per object idealiter zeven belangrijke kerndata aan de orde; plaats, tijd, functie, vorm en betekenis, alsmede gebruikte materialen en betrok-



Afb. 10. Intrigerend is het trafohuisje in het Zuid-Friese Munnekeburen uit circa 1932 waarin de ventilatiegaten de vorm van miniatuur-dakkapellen hebben gekregen. Niet enkel het belangrijke, maar ook het boeiende komt in *Monumenten in Nederland* aan de orde (foto auteur 2000)

ken personen. Zonder exacte plaatsgegevens werd geen gebouw opgenomen en ook de informatie over functie en/of het bouwtype waren onontbeerlijk, aangezien het weinig zin heeft om een gebouw op te nemen waarvan onbekend is waartoe het ooit heeft gediend. Ook ten minste één datering is noodzakelijk, al is het maar omdat een gebouw zonder datering niet in een historische serie als deze thuishoort. Het bepalen van een goede datering bleek niet altijd even eenvoudig, maar er werd er wel altijd een toegekend, op zijn minst in de vorm van een eeuwaanduiding. Doorgaans zijn de vermelde dateringen echter aanzienlijk verfijnder. Veelal bleek ook één enkele datering niet afdoende en zijn er meerdere opgenomen, bijvoorbeeld van de kern van het gebouw, van de gevels, van de later aangebrachte bouwdelen, van de verbouwingen en van de restauraties. Materiaalgebruik en constructies vergemakkelijkten het dateren. Over het algemeen genomen, bleek dateren makkelijker dan het toekennen van een passende vormkarakteristiek. Daarom is niet altijd een stijl-aanduiding opgenomen. Bij typen als molens en sluisen is het ook niet aan de orde. Waar wel een stijl is toegekend, is waar mogelijk ook een nadere nuancering gegeven; is de stijl zuiver toegepast of gaat het om stijlelementen of stijldetails?

Plaats en tijd, vorm en functie zijn alle vier zoveel mogelijk als onafhankelijke entiteiten opgevat om een zo zuiver mogelijke terminologie te hanteren zonder vermenging van de te onderscheiden begrippen. Zo is bijvoorbeeld aan expressivisme de voorkeur gegeven boven Amsterdamse school, en

hebben we de tautologie vermeden van woonhuizen van het 'Amelander type', die alleen op het eiland Ameland voorkomen.

Combinatie van stijlelementen leidt tot het uitdragen van een intentie, de gebruikte bouwvormen geven een gebouw karakter. Gezamenlijk geven zij betekenis aan een gebouw, maar niet altijd is deze nog bekend of gemakkelijk te onderkennen. Dit geldt echter wel voor het Utrechtse Academiegebouw (1891-'94). Bij de bouw woedde een hevige strijd over de vraag of het karakter van het nieuwe gebouw zich aan de gotiek van de nabij gelegen domkerk diende aan te passen, of dat juist de renaissancevormen uit het humanisme het meest geschikt waren. Neorenaissancevormen bepalen het uiteindelijk verwezenlijkte gebouw. De toentertijd felste criticus, de rijksbouwmeester voor onderwijsgebouwen J.A. van Lokhorst, had er overigens geen enkele moeite mee om gelijktijdig voor dezelfde universiteit aan de rand van de stad een laboratorium in de voor de wetenschap passend geachte neorenaissancestijl te ontwerpen, met daarin letterlijke vormcita-



Afb. 11. Het Utrechtse Laboratorium voor anorganische chemie en gezondheidsleer werd in 1890-'92 gebouwd naar ontwerp van J.A. Lokhorst die zich daarbij liet inspireren door het poortje van de Utrechtse Statenkamer (1643). Hier voor de verbouwing tot deel van het nieuwe gerechtsgebouw (foto auteur 1992)

ten van het poortje van de Utrechtse Statenkamer (1643) in zijn geboortestad (afb. 11).²⁵

Waar mogelijk zijn in *Monumenten in Nederland* bij de gebouwen steeds de ontwerpers genoemd. Bij grotere gebouwen en vooral bij kastelen komen ook opdrachtgevers in beeld. Voor sommige categorieën, zoals atelierwoningen in Noord-Holland, heeft naast de ontwerper ook de naam van de gebruiker een extra waarde. In opsommingen van villa's en woonhuizen zijn de opdrachtgevers alleen genoemd indien dat in samenhang met andere gebouwen of personen een meerwaarde opleverde. Een voorbeeld hiervan is hotelier en kunsthandelaar J. Hamdorff uit Laren, stichter van een ontmoetingscentrum voor schilders van de Larense School, en oom van de architect W. Hamdorff, die onder meer in 1911 de villa ontwierp waaruit het latere Singer Museum ontstond.

Geruisloze basisvorming

Bij *Monumenten in Nederland* staan samenhangen van gebouwen en objecten in een ruimtelijke context centraal. Daarbij is er enerzijds aandacht voor de stuwende rol van personen en instanties, en anderzijds voor de materiële vorm en de structuur van de gebouwen. Een serie als deze beweegt zich tussen het onderzoeksgebied van de historische geografie, vanouds meer op de ontginning van het land en de daaruit voortvloeiende verkavelingen en occupatievormen gericht, en dat van de stedenbouw, waarin - zoals de naam al zegt - vooral de steden en hun stadsuitbreidingen centraal staan.

Vooraf voor de dorpen is ernaar gestreefd om de onderlinge samenhang binnen de kern voorop te stellen. In deze nucleusgedachte is de dorpskerk doorgaans het middelpunt, maar is er tevens aandacht voor de later afgescheiden of andere denominaties. Naast de hervormde kerk zijn dat de katholieke en de gereformeerde kerk, waar aanwezig aangevuld met de lutherse, doopsgezinde en andere kerkgenootschappen, evenals de synagoge. Zo werd de middeleeuwse kerk te Bostel begin 19de eeuw aan de katholieken teruggegeven en verrees in 1812 haaks voor de toren een bescheiden hervormde kerk, een zogeheten 'Napoleonskerkje'. In de provincie Groningen, waar vanouds de middeleeuwse kerk centraal op de wierde stond, bouwde men aan de rand daarvan een gereformeerde kerk. Een voorbeeld hiervan is Bedum (1876), waar kort daarop ook een katholieke kerk verrees (1880-'81). Een kern wordt versterkt door andere beeldbepalende onderdelen, zoals het raadhuis, de school en het postkantoor. In het geval van Bedum bezit het dorp een hotel uit circa 1870, waarvan de verdieping tot 1928 als raadhuis diende. Daarna betrok men een nieuw raadhuis. De openbare lagere school is helaas verdwenen, maar kort na afkondiging van de Schoolwet (1920) kwamen er zowel een christelijke als een katholieke lagere school tot stand. Ook andere karakteristieke gebouwen, zoals een kasteel of landhuis, dan wel een fabriek of sluiscomplex, kunnen bijdragen aan de ruimtelijke ontwikkeling van een kern. Dat geldt ten slotte ook voor het begraven. In Bedum begroef men vanouds in en rond de kerk, maar rond 1900 kwam er een afzonderlijke begraafplaats. Per kern is steeds

het hele scala van de nog aanwezige soorten gebouwen opgenomen die voor het dorpsleven van belang waren en die gezamenlijk in principe alle levensactiviteiten omspannen: geloven, leren, besturen, wonen, werken, reizen en sterven.

Vanaf het begin heeft deze serie zich door vorm en inhoud ontwikkeld tot een middenweg tussen het beknoptere oude *Kunstreisboek* en de ruimer opgezette, maar onvoltooid gebleven, *Geïllustreerde Beschrijving*. Aangezien *Monumenten in Nederland* inmiddels het gehele land bestrijkt, heeft de serie een eigen status bereikt. Met de verbreding tot alle cultuurhistorisch meest waardevolle gebouwen en objecten uit het verleden, die bovendien per kern nog met een inleiding zijn ingebed, overstijgt de serie de gebruikelijke monumenteninventarissen en krijgt het meer het karakter van een cultuurtopografie. Deze term is ontleend aan enkele in de Duitstalige gebieden gepubliceerde inventarisaties, zoals de vanaf 1907 verschenen *Österreichische Kunsttopographie* en de *Kunst-Topographie Schleswig-Holstein*.²⁶

Hoewel het uiterlijk door het grotere formaat en de toevoeging van foto's verschilt, is er wat de dekkingsgraad betreft een relatie met Dehio's *Handbuch der Deutschen Kunstdenkmäler*, dat voor het eerst in 1905-'12 in vijf delen verscheen²⁷ en teruggaat op de tweedelige *Kunst-Topographie Deutschlands* van Wilhelm Lotz (1862-'63), waarin 'en passant' ook Amsterdam, Antwerpen, Basel en Wenen waren meegenomen.²⁸

Daarnaast dient *Monumenten in Nederland* toch vooral geplaatst te worden in de traditie van Pevsners *The Buildings of England*. Tussen 1951 en 1974 publiceerde Nicolaus Pevsner 46 delen die samen alle Engelse counties omvatten. In al dan niet herziene uitgaven bieden deze boeken nog steeds een belangrijke eerste ingang op het erfgoed van Engeland. De uitspraak 'No other nation in Europe had anything comparable, certainly nothing as accessible as the Pevsner guides'²⁹ gaat anno 2006 niet meer geheel op. In 1994 werd in Engeland The Buildings Books Trust opgericht, die zich tot doel stelt de erfenis van Pevsner actueel te houden als een soort monumentenwacht voor cultuurtopografie.

Cultuursamenhangen

Naast directe verbanden, zoals een kerk met pastorie, een boerderijcomplex met bijgebouwen en een buitenplaats met landhuis, parkaanleg en stoffering, bestaan er ook grotere cultuurhistorische samenhangen. Over de ruimtelijk zichtbare strijd tussen de geloofsdiensten in Boxtel en Bedum is al gesproken. Van verre zichtbaar is de West-Friese rivaliteit tussen de opmerkelijk grote katholieke dorpskerk van Wervershoof (1874-'75) en de nog geen vijf kilometer verder gelegen 'gereformeerde kathedraal' van Andijk (1929-'30). De forse katholieke kerk van Poeldijk (1924-'26) dient eveneens als baken in het verder overwegend gereformeerde Westland. Interessant zijn ook door de toenemende vrijetijdsbesteding ontstane katholieke toeristenkerken in de kuststreek: Noordwijk aan Zee (1950-'51), Zoutelande (Walcheren, 1958), Midsland (Terschelling, 1960-'61), De Koog (Texel,

1963) en Cadzand (Zeeuws-Vlaanderen, 1963-'64). Dit roept de vraag op naar de relatie tussen de nog bestaande kerkgebouwen en de door Hans Knippenberg mede op grond van volkstellingen onderzochte omvang en geografische spreiding van de godsdienstige gezindten vanaf de Reformatie tot het heden.³⁰

Interessant zijn verder de grote middeleeuwse kerken in het zuidelijke deel van ons land die begin 19de eeuw geruime tijd als simultaanankerk dienden voor gezamenlijk gebruik door hervormden en katholieken. Te Meerssen eindigde dit simultaanum in 1837 met de bouw van een nabijgelegen kleine hervormde kerk. Te Hulst duurde deze situatie nog voort tot 1929 (afb. 12), toen schuin tegenover de oude kerk alsnog een hervormde kerk verrees. Alleen al vanwege de historische continuïteit zou deze kerk (afb. 13), die tot voor kort als beeldverstorend in het beschermde stadsgezicht stond aangegeven, juist positief uit een herijking van monumenten moeten komen. Een ander voorbeeld van historische continuïteit is het stadhuis van Terneuzen, waarbij een ieder in eerste instantie denkt aan het manifeste moderne gebouw van J.B. Bakema



Afb. 12. De Laat-gotische St.-Willibrorduskerk te Hulst diende van 1806 tot 1929 als simultaanankerk voor zowel hervormde als rooms-katholieke erediensten (foto auteur 2002)

uit 1964, maar waar ook de oorspronkelijke, in 1859-'60 sterk verbouwde en verder vergeten, voorganger nog bestaat. In Spijkenisse wordt de ontwikkeling tot groeistad weerspiegeld door zowel een klein raadhuis met cachot (1888), als een middelgroot wederopbouw raadhuis (1957) en een groot modern raadhuis.

Gebouwen zijn vaak blijvende getuigen van een historische continuïteit, ondanks een veranderd gebruik. Talloze voorbeelden van een functieverandering zijn bekend. Zo werd de openbare lagere school in het overwegend katholieke Roermond (1910), die na de Schoolwet (1920) te weinig leerlingen trok, onder toevoeging van een slangentoren tot brandweerkazerne omgebouwd. Op andere plaatsen doopte men de openbare lagere school om tot een katholieke school (Melderslo en Geleen) of een christelijke school (Waarder). Ook afsplitsingen van functies passen in dit verband, zoals bij het stadhuis van Dordrecht waaruit een arrondissementsrechtbank (1826) voortkwam, gevolgd door een politiebureau (1860), een gebouw voor gemeentewerken (circa 1870) en een gemeentearchief (1915-'17). De combinatie van functieverandering, continuïteit en afsplitsing is goed te volgen aan de



Afb. 13. Nadat in Hulst het simultaneum in 1929 was opgeheven, verrees in 1930-'31 naar ontwerp van A.P. Wisse op korte afstand van de St.-Willibrorduskerk een zelfstandige Herv. kerk. Omdat bij hervormden de preekstoel een belangrijkere rol speelt dan bij rooms-katholieke verhuisde het midden-17de-eeuwse exemplaar mee (foto auteur 2002)

gebouwen van de Universiteit van Amsterdam, die in 1631 als Athenaeum Illustre in de voormalige Agnietenkapel (1470) werd gevestigd. In 1862 werd de Handboog- of St.-Sebastiaansdoelen (verbouwd 1733) de standplaats, die men vervolgens in 1880 tot universiteitsbibliotheek verbouwde toen men naar de Oudemanhuispoort (1754-'57) verhuisde. De zetel van het universiteitsbestuur werd vervolgens in 1961 het Maagdenhuis (1784-'87). De Oude Lutherse kerk (1632-'33) diende vanaf die tijd ook als aula, terwijl elders in de stad al vanaf 1882 diverse laboratoria verzezen.

Stuwende personen

Een recentelijk benadrukt bezwaar van de klassieke monumentenbeschrijvingen is dat ze vaak onpersoonlijk zijn en wel omdat er amper aandacht is voor vorm en functie, maar amper voor opdrachtgever en ontwerper.³¹ In *Monumenten in Nederland* is gepoogd deze personen hun belangrijke rol terug te geven. De invloed van de textielabrikant Spanjaard op het dorp Borne is al genoemd. Op kleinere schaal kan er een verband worden gelegd tussen bijvoorbeeld de opmerkelijke notariswoning in Veldhoven en het belangrijkste grafteken voor de notaris op het katholieke kerkhof aldaar. Te Enkhuizen manifesteert de invloed van de redersfamilie Snouck van Loosen zich niet alleen in haar eigen rijke woonhuis maar ook in een door haar gestichte armenkerk (1861) en - met behulp van een legaat van de laatste telg - in een bejaardentehuis (1890-'92), een tuindorp (1895-'97) en een ziekenhuis (1899). De relatie tussen het echtpaar Kröller-Müller en het Park de Hoge Veluwe, met daarin het jachtslot St. Hubertus (1915-'20) en het Kröller-Müller museum (1938), is genoegzaam bekend.³² Minder bekend zijn het voor dit echtpaar gebouwde landhuis Groot Haesebroek te Wassenaar (1928-'29) en het in 1920 verzezen Batavierhuis van de firma W.H. Müller te Rotterdam. Als directeur van deze firma legde A.W. Kröller in 1915 de eerste steen voor de Nederlandse Handelshogeschool in die stad. Voor hun oudste zoon, A.G. Kröller jr., kwam de modelboerderij 'De Schipborg' (1914-'15) bij Annen tot stand en hijzelf liet in 1926 de modelkippenboerderij 'Harscamp' te Harskamp bouwen.

Niet minder dominant was de Groninger industrieel W.A. Scholten, die zijn fortuin maakte met de stichting van veertien fabrieken in de Veenkoloniën en nog tien fabrieken in Oost-Europa.³³ Zowel van zijn aardappelmeelfabrieken als van zijn strokartonfabrieken is niet veel bewaard gebleven en ook zijn stadse woonhuis aan de Grote Markt te Groningen werd in 1945 verwoest. Wel bleven in die stad een rijke thee-koepel aan de Hereweg (1868-'69), zijn Villa Gelria (1871) en zijn enorme grafmonument (1892) bewaard. Te Klazinaveen, genoemd naar zijn vrouw Klazina Sluis, stichtte Scholten in 1890 een turfstrooifabriek. De hervormde kerk van zijn geboorteplaats Loenen (Gld) kreeg in 1892 van hem een monumentaal kerkhofhek. Het meest onverwacht is wel het monument dat Scholten in 1874 voor de inspecteur-generaal van Financiën P.H.B. Motké liet oprichten in diens geboorteplaats Thorn, als dank voor adviezen over accijnsbetalingen.

Soms is het een duidelijk economische verklaring die de samenhangen van verschillende gebouwen meer reliëf geeft. Dat geldt bijvoorbeeld voor de jeneverbranderij in Schiedam. Vanwege de Vierde Engelse Oorlog (1780-'84) kon men mout als grondstof niet meer uit Engeland betrekken en ging men het zelf uit graan produceren. Dit resulteerde in 1786-'92 te Schiedam in een korenbeurs en begin 19de eeuw in een bloeiende industrie terwijl elders recessie heerste. Daarentegen zorgde eind 19de eeuw de introductie van melasse-alcohol uit suikerbieten (1884) in Schiedam voor ingrijpende fusies en saneringen, terwijl in het naburige Delft dientengevolge juist de Gist- en Spiritusfabriek tot bloei kwam. Bij beide industrieën zorgde het als veevoer bruikbare restproduct, de spoeling, voor de vestiging van varkensmesterijen in de omgeving. In Schiedam zijn de rijke brandershuizen nog zichtbaar en in Delft valt vooral de sociale woningbouw op van het door J.C. van Marken, directeur van de Gist- en Spiritusfabriek, gestichte Agnetapark (1884-'85).

Persoonlijke relaties en economische factoren vormen vaak verklaringen voor bepaalde verbanden. Deze aandacht voor samenhangen en voor context is kenmerkend voor de cultuurtopografie die wij in Monumenten in Nederland hebben nagestreefd om zo losse gebouwen en objecten in een context te plaatsen.

Categorieën en typen

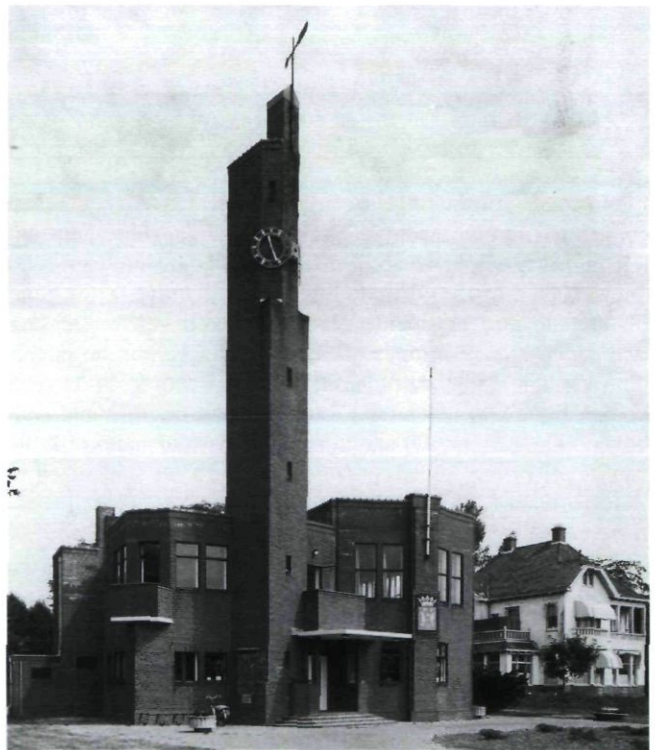
De consistentie en compactheid van *Monumenten in Nederland* kunnen een uitgangspunt vormen voor verdergaand onderzoek, bijvoorbeeld naar een kwantitatieve cultuurmaat van het gebouwde erfgoed. Al in 1970 schreef Roland Günter: 'Wenn der Querschnitt durch eine Epoche dokumentiert werden soll, wie geht man dann mit Quantitäten um? Nirgendwo ist der Versuch gemacht worden, eine Kunststatistik zu erarbeiten, in der in exemplarischen Beispielen weit verbreitete Motive oder Bautypen vorgeführt und die Häufigkeit ihres Vorkommens angegeben werden'.³⁴ Een werkelijke uitvoering kon hieraan in deze serie nog niet gegeven worden, maar enkele kwantitatieve aanzetten tot differentiatie, spreiding en relatieve cultuurmaat zijn al wel mogelijk in een opmaat tot een 'typometrie'.

Zinvolle resultaten zijn vooral te verkrijgen met de bestudering van bouwtypen, al is het maar om te constateren dat de meeste kastelen, buitenplaatsen en (land)huizen zich in Gelderland (243) bevinden, gevolgd door Utrecht (208), Limburg (186), Overijssel (139) en Zuid-Holland (129). Daarentegen is de kastelendichtheid per oppervlakte te Utrecht het grootst, gevolgd door Limburg, Gelderland en Zuid-Holland. Van de bijna 4200 opgenomen godshuizen behoren 3652 (87%) tot de vijf meest voorkomende geloofsdiensten: hervormd (39%), katholiek (29%), gereformeerd (14%), doopsgezind/baptist (3%) en joods (2%). Terwijl de meeste hervormde kerken in Friesland voorkomen (313), gevolgd door Zuid-Holland (239), vormen ze in de overwegend protestantse gebieden een netwerk met een onderlinge afstand van circa vijf kilometer. De meeste katholieke kerken staan in Limburg, gevolgd door Noord-Brabant, Noord-Holland en Gelderland,

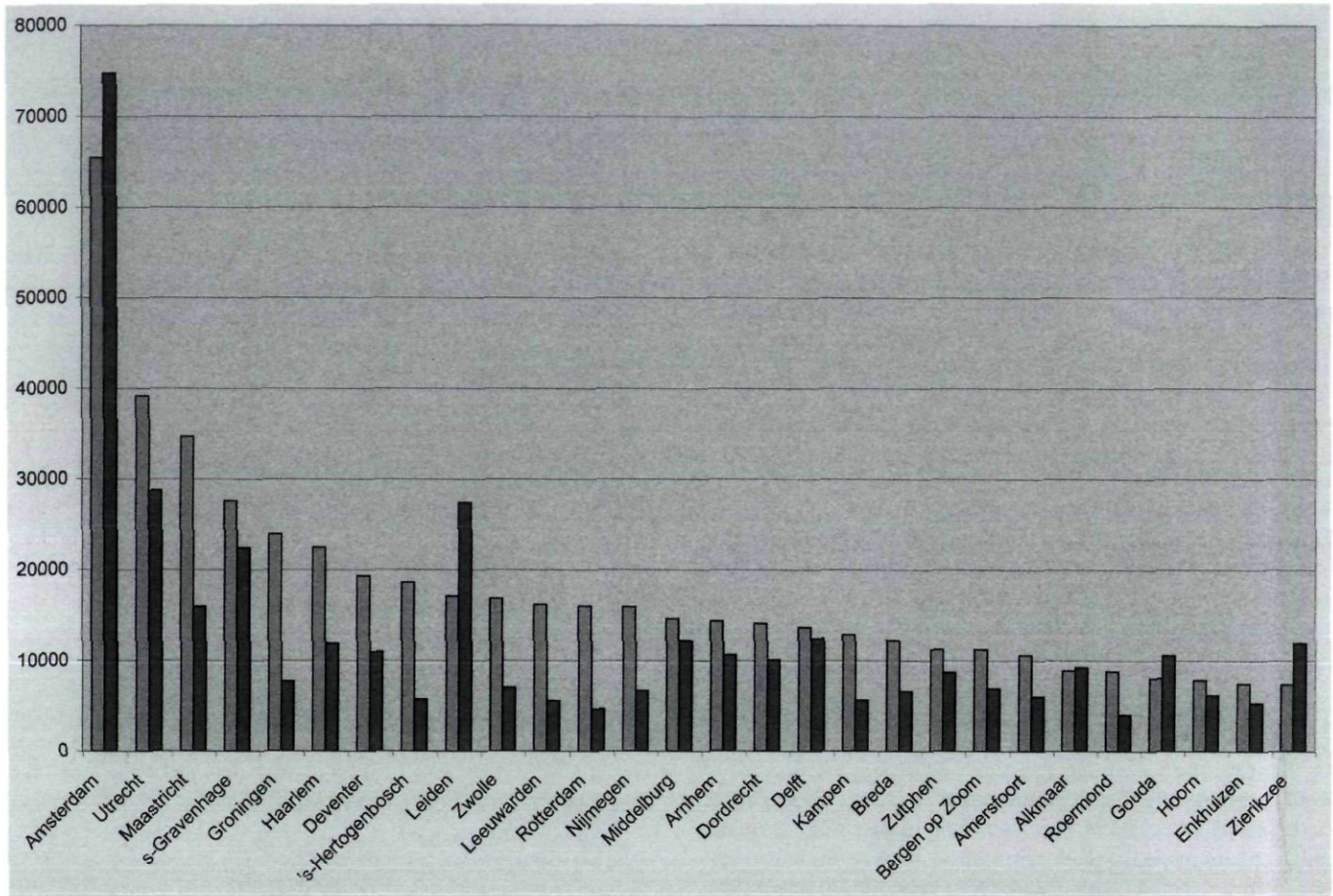


Afb. 14. Op de Isr. begraafplaats van IJsselmuiden vonden de Joodse inwoners van Kampen hun laatste rustplaats. Opmerkelijk rijk in hun soort zijn de twee door siersmeedwerk verbonden grafstenen van echtelieden (foto RDMZ 1987)

terwijl de grootste dichtheid aan gereformeerde kerken zich in Zuid-Holland bevindt en doopsgezinde kerken vooral in Friesland en Noord-Holland voorkomen. Naast de 87 nog bestaande synagogen blijken er nog aanmerkelijk meer Isr. begraafplaatsen (116) te bestaan (afb. 14).



Afb. 15. Het meest noordelijke werk van H.P. Berlage is het naar zijn ontwerp in 1928-'30 gebouwde raadhuis van Usquert (foto RDMZ 1992)



Afb. 16. Grafiek van de 28 in Monumenten in Nederland voorkomende steden met de meeste woorden (linker kolom), vergeleken met het totaal aantal rijks- en gemeentelijke monumenten (rechter kolom; ten behoeve van de grafiek zijn de monumenten met een factor tien vermenigvuldigd). Bron Stichting Nationaal Contact Monumenten, Monumentenjaarboek 2005, Amsterdam 2004

Een laatste voorbeeld betreft de relatie tussen het aantal gemeenten en hun raadhuisen. De afname van 1151 gemeenten in 1811, via 1015 in 1950 tot 537 gemeenten in 2000 (anno 2006 nog 458) is in de literatuur beschreven.³⁵ De relatie met de nog bestaande raadhuisen zou een interessant onderzoek kunnen opleveren, zeker wanneer ook de ouderdom van die raadhuisen daarbij betrokken wordt. In de serie komen bijna 600 raadhuisen (afb. 15) aan de orde met daarbovenop nog bijna 120 stadhuizen, waaronder natuurlijk die van de elf Friese steden, plus nog relatief veel stadhuizen in Zuid-Holland (20), Zeeland (16) en Gelderland (15). Tevens resteren van vóór de instelling van de gemeenten nog 29 rechthuizen, alsmede acht ambachtshuisen, vijf schulthuisen en drie drostehuisen.

Typometrisch onderzoek, zoals hierboven aangeduid, staat nog in de kinderschoenen en kan verfijnd en verdiept worden. Zo zou een verdere verdieping van de vraagstelling uit kunnen gaan van: welke functionaliteiten heeft een stad nodig en welke ontwikkeling is daarin te onderkennen? In eerste instantie zal behalve een kerk en raadhuis een ommuring of omwalling nodig zijn, gaandeweg aangevuld met kloosters,

gasthuizen, pakhuizen en een waag enzovoort, om in later tijden een deelverzameling van de totale verscheidenheid aan bouwtypen binnen te stadsgrenzen te krijgen. Bij kasteelsteden, zoals het genoemde Culemborg en Buren, speelt in veel opzichten het kasteel een grote rol, in garnizoenssteden zijn militaire bestuursgebouwen (gouvernement) en hoofdwallen aanwezig. Daarnaast zullen grotere steden, zoals de provinciehoofdsteden, meer spreiding in bouwtypen vertonen (provinciehuis, gerechtsgebouw).³⁶ De vraag naar het voorkomen van functionaliteiten kan ook doorgetrokken worden naar de dorpsontwikkeling. Onderzoek naar wat idealiter een dorp of stad uitmaakt in de zin van voorkomen en spreiding van bouwtypen wordt natuurlijk gehinderd door dat wat inmiddels weer is verdwenen. Zowel over voorkomen, over spreiding en het 'overleven' van soorten gebouwen is zeker meer theorievorming op zijn plaats.

Relatieve cultuurmaat

In *Monumenten in Nederland* is het begrip monument zoals gezegd ruim opgevat en dat is zichtbaar in de cijfers. Begin

2005 stonden ruim 51.000 rijksmonumenten ingeschreven, waarvan ruim 3600 kerkgebouwen en bijna duizend kastelen en landhuizen. In de serie zijn zo'n 4200 kerkgebouwen opgenomen en 1260 kastelen en landhuizen. In totaal komen 16.285 lemma's aan de orde en 39.165 items. Optelling van beide getallen geeft vanwege de door ons gehanteerde telsystematiek een iets te ruim totaal, maar naar schatting zijn in de serie zo'n 53.000 gebouwen behandeld.

Vanaf het begin is gestreefd naar een zo compact mogelijke beschrijving van de kernen en dit is over de delen zeer strikt gehandhaafd. Op grond van de al beschreven kernen werd voor de nog te schrijven delen steeds van te voren een inschatting gemaakt van de te verwachten tekstomvang. Dit bleek voor de bekende historische steden veel preciezer mogelijk dan bij de grotere dorpen met veel jongere bouwkunst (Wassenaar, Hilversum). Van die kernen moest de tekstomvang naar boven bijgesteld worden. De strikt gehanteerde beschrijvingssystematiek heeft geleid tot een vergelijkende maat voor de kernen, zoals die tot voor kort nog niet mogelijk was, en die we de relatieve cultuurmaat noemen.

Niet geheel onverwacht kreeg Amsterdam de grootste aandacht (65.000 woorden), gevolgd door Utrecht, Maastricht, 's-Gravenhage, Groningen, Haarlem, Deventer, 's-Hertogenbosch, Leiden en Zwolle. De eerste zes steden kregen meer dan 20.000 woorden, de daaropvolgende zestien kwamen in meer dan 10.000 woorden aan de orde.³⁷ Twaalf kernen vielen in de klasse 6.000-10.000 woorden, 22 in de klasse 4.000-6.000, 27 in de klasse 3.000-4.000 en 49 in de klasse 2.000-3.000 woorden. In totaal maakt dit 132 kernen boven de 2.000 woorden. Opvallend zijn de relatief hoge posities van Enschede (29), Heerlen (30), Hilversum (31), Eindhoven (36) en Wassenaar (44), terwijl Sneek (46) en Brielle (50) lager uitvallen, evenals Leerdam (104) en Workum (106).

Interessant is de kwantitatieve vergelijking met de rijkslijst voor monumenten (afb. 16). Daaruit blijkt dat Middelburg met 1112 rijksmonumenten volgens die lijst op een vierde plaats staat, maar in de serie naar een veertiende is gezakt, terwijl Nijmegen met 205 rijksmonumenten in de serie juist een dertiende plaats krijgt, net onder Rotterdam met 353 rijksmonumenten. Zierikzee met zijn 793 rijksmonumenten staat in de serie op een 28ste plaats (7300 woorden), maar is daarmee toch een evenwichtiger plaats toebedeeld dan uit de forse hoeveelheid monumenten (negende plaats) zou kunnen volgen. Zierikzee is als stad namelijk zeer goed vergelijkbaar met Hoorn (365 rijksmonumenten, 7800 woorden), en Enkhuizen (325 rijksmonumenten, 7400 woorden) die er in de rangorde van de serie net boven staan. De rangorde die uit de serie naar voren komt, lijkt dus evenwichtiger dan een volgorde gebaseerd op de aantallen rijksmonumenten.

Ruimtelijke component

De verschuiving in aandacht van het monument als zodanig naar de samenhang van het gebouw met zijn omgeving heeft ook zijn weerslag gekregen in *Monumenten in Nederland*. Zoals al vermeld, worden complexen van gebouwen samen

behandeld. Dit is het geval bij de katholieke kerk nabij Lisse, waar ook de pastorie, het broeder- en zusterhuis en de lagere jongens- en meisjesschool worden genoemd en bij de synagoge te Borne, waar ook de mikwe (ritueel bad) en de chazzanwoning (woonhuis eerste voorzanger) worden beschreven. Vooral bij buitenplaatsen is er per complex aandacht voor de samenhang; behalve het hoofdhuis, de bijgebouwen en de parkaanleg komen vaak ook diverse objecten in het park aan de orde. Het Huis te Manpad te Heemstede en het Huis ten Donck te Slikkerveer kunnen hiervoor als willekeurige voorbeelden dienen. Het gebouwoverstijgende ruimtelijk onderzoek naar het verleden is de laatste jaren sterk in de belangstelling komen te staan, zowel in beheersmatige, operationele als meer in inhoudelijke zin. In de ruimtelijke ordening heeft de historische component in 1999 een impuls gekregen met het verschijnen van de Nota Belvedere³⁸ waarin de relatie tussen cultuurhistorie en ruimtelijke inrichting centraal wordt gesteld. Dit heeft geresulteerd in de introductie van het begrip culturele planologie, waarbij cultuurfactoren en cultuuractoren in ruimtelijke ordeningsprocessen betrokken worden. Er is aandacht gekomen voor de geschiedenis van de plek, de monumenten en de immateriële cultuur als gezamenlijke inspiratiebronnen voor nieuwe ontwikkelingen.

Parallel aan deze beheersmatige en operationele kanten heeft ook een inhoudelijke verdieping plaatsgevonden, waarmee ook *Monumenten in Nederland* zich te verstaan heeft. Op de achtergrond speelt de zo lang gewenste emancipatie van de historische geografie, die een forse achterstand had in te halen ten opzichte van de monumentenzorg en de archeologie, en die inmiddels erkenning heeft gevonden in de naam van de nieuwe gefuseerde Rijksdienst voor Archeologie, Cultuurlandschap en Monumenten.

In 1990 werd door het ministerie van Landbouw, Natuurbeheer en Visserij een door Landview BV uitgevoerd onderzoek geïnitieerd naar de geschiedenis van het Nederlandse landschap. Via tussenstadia in 1994 en 1997 kreeg dit onderzoek zijn afsluiting met de nota *Ontgonnen Verleden*.³⁹ Inmiddels waren de resultaten daaruit al gepresenteerd als de zeventig Belvedèregebieden met hoge gecombineerde cultuurhistorische waarden in de gelijknamige nota. Via de KennisInfrastructuur CultuurHistorie (KICH) zijn deze gegevens in op het internet beschikbaar, al dan niet in combinatie met locaties van alle rijksmonumenten.⁴⁰

Achteraf gezien vullen de gegevens over de gebouwen uit *Monumenten in Nederland* bijvoorbeeld de beschreven agrarische waarden van het Belvedèregebied Frederiksoord-Wilhelminaoord goed aan.⁴¹ Wat de genoemde nota en deze serie gemeen hebben, is dat ze heel Nederland bestrijken en daarnaast uitgaan van de huidige situatie, en dus de materie synchroon benaderen.

Daarnaast zijn er ook cultuurhistorische studies die de materie diachroon aanpakken en de verschijnselen in hun tijdsorde behandelen vanaf de oudste tijden tot nu. De culturele biografie van het landschap is daar een uitwerking van, waarbij ook het onzichtbare verleden, bijvoorbeeld dat wat inmiddels definitief is verdwenen - zoals paleis Honselaarsdijk - zijn rol

krijgt in het geschiedverhaal. Vaak gebeurt dit in de vorm van een essay dat in één tijdscontinuüm het landschap, de geschiedenis en het erfgoed beschrijft.⁴² Door de bewerkelijkheid van deze aanpak is deze gewoonlijk alleen mogelijk voor een geografisch beperkt gebied. Een andere wijze van een diachrone benadering is het werken met een aantal tijdslagen, zoals in *Tastbare Tijd: de CultuurHistorische Atlas van de provincie Utrecht (CHAT)*.⁴³ Hier worden voor de hele provincie en vervolgens afzonderlijk voor tien deelgebieden in vijf tijdslagen de belangrijkste ontwikkelingen getoond, zowel ter verklaring van de genese van het landschap als ter adstructie van de evolutie daarvan. Dit leidt dan weer naar een toekomstvisie en een cultuurhistorische hoofdstructuur.

In een serie als *Monumenten in Nederland*, die uitgaat van nog bewaard gebleven gebouwen, is iedere poging tot uitspraken over regionale samenhangen precair, doordat geen rekening kan worden gehouden met dat wat verdwenen is. Daarmee is niet gezegd, dat er geen aanzetten te vinden zijn. Te denken valt aan de 'teutenhuizen' van reizende kooplieden, waarvan nog opvallende voorbeelden bestaan te Budel en Maarheeze. Deze huizen met hun opvallende in- en uitgezwenkte gevels maken onderdeel uit van een veel grotere groep woonhuizen met vergelijkbare gevels, die verder op veel onverwachte plaatsen voorkomen, zoals in Zuid-Limburg, op Ameland, in West-Friesland, maar ook in de Achterhoek. De serie zou een stimulans kunnen zijn voor een onderzoek naar voorkomen, materiaalgebruik en ruimtelijke spreiding van dit min of meer autonoom optredende fenomeen. De toegenomen aandacht voor de ruimtelijke component, en vooral de actieve omgang met wat door verbouwing (recentelijk interventie genoemd), 'aan snee' komt in een tijd waarin de ruimte schaars is en behoud door ontwikkeling centraal staat, ontnemt soms het zicht op de grote groep van cultuurhistorische belangrijke gebouwen en objecten. Deze worden in *Monumenten in Nederland* weer centraal gesteld.

Spiegel van het bestaande bestand

Aangezien in deze serie de cultuurhistorisch belangrijke gebouwen en objecten centraal staan en niet het bestand aan geregistreerde rijksmonumenten, stelt zich uiteindelijk de vraag naar de samenhang tussen serie en bestand. Dat bestand, het Monumentenregister of de rijkslijst, is vooral opgezet voor de juridische bescherming van gebouwen. De bij de objecten horende redengevende beschrijvingen zijn veelal aan revisie toe. Ook is geconstateerd dat de samenstelling van de rijkslijst in de loop van de tijd een zekere scheefgroei heeft ondergaan en aan herijking toe is.⁴⁴

In 2002 verscheen de *Archeologiebalans*,⁴⁵ waarin systematisch is gekeken naar alle bekende archeologische monumenten en potentiële archeologische waarden, en naar hun spreiding in plaats, tijd en type. Een *Monumentenbalans* zou gewenst zijn, om op analoge wijze alle objecten uit de bestaande rijkslijst met elkaar te vergelijken op grond van een classificatie van ten minste stijl, type en datering. Liefst in de vorm van een categorale aanpak zou zo de samenstelling en



Afb. 17. Dat een serie als *Monumenten in Nederland* een monument-opname is in de trage dynamiek van een gradueel veranderend monumentenbestand toont het 15de-eeuwse Kruissherenklooster van Ter Apel dat na afsluiting van ons deel over Groningen in 2000 een uitbreiding kreeg naar ontwerp van de Deense architect Johannes Exner (foto auteur 2006).

spreiding van de huidige rijkslijst gevalideerd kunnen worden. Interessant is de vraag of *Monumenten in Nederland*, als afspiegeling van monumentaal Nederland een rol in deze herijking kan spelen. Door zijn opzet en de meer academische inslag zou het antwoord daarop in eerste instantie nee moeten luiden. En dat zou dan geheel in lijn liggen met de in essentie passieve beschrijvingstraditie waaruit *Monumenten in Nederland* als jongste loot is voortgekomen. Door, zoals vermeld, van strikt beschrijvend op te schuiven naar meer interpreterend, karakteriserend en verklarend, heeft *Monumenten in Nederland* zich wel losser gemaakt van de passieve beschrijvingstraditie. Hierdoor, en door zijn landelijke dekking, zou de serie in principe toch een meer actieve rol kunnen spelen in vragen over (toekomstig) erfgoedselectiebeleid (afb. 17). De delen, en vooral de daarin gepresenteerde kerndata, kunnen dienen als een cultuurhistorische spiegel van het Nederlandse erfgoed en in die zin een steentje bijdragen aan de herijking van het huidige monumentenbestand.

Voorafgaand aan bescherming en verantwoorde omgang met waardevolle gebouwen en objecten is eerst en vooral bewustwording en appreciatie van de gebouwde omgeving nodig. *Monumenten in Nederland* hoopt een actieve bijdrage te hebben geleverd aan deze waardering en belangstelling voor ons gebouwde culturele erfgoed als een 'ijkpunt' van monumentaal Nederland op de overgang van 20ste naar de 21ste eeuw.⁴⁶

Noten

¹ Ronald Stenvert, Chris Kolman, Saskia van Ginkel-Meester & Elisabeth Stades-Vischer, *Monumenten in Nederland: Noord-Holland, Zeist/Zwolle 2006* en Ronald Stenvert & Chris Kolman, *Monumenten in Nederland: Flevoland met terugblik & registers van de complete serie*,

- Zeist/Zwolle 2006.
- 2 Verschenen zijn de door Peter Don samengestelde delen over *Zeeland* (Zeist 1985), *Zuid-Holland* (Zeist 1985), *Noord-Holland* (Zeist 1987); en het door Nelleke Reijs geschreven deel *Drenthe* (Zeist 1986).
 - 3 Een dergelijke integrale benadering wordt weerspiegeld in de naam van de dienst die ontstond na fusie van de Rijksdienst voor Monumentenzorg met de Rijksdienst voor Oudheidkundig Bodemonderzoek waar het de beide laatste termen in de nieuwe naam betreft: Rijksdienst voor Archeologie, Cultuurlandschap en Monumenten.
 - 4 Een wat uitgebreidere, maar - geheel in de traditie van de Geïllustreerde beschrijvingen en hun verwanten, waarvan *Monumenten in Nederland er één is - niet geannoteerde versie* is ook als 'Terugblik op de Serie' in het deel *Flevoland* gepubliceerd (p. 90-116). De essentie daarvan werd ook op de studiedag van de KNOB-RDMZ uitgesproken.
 - 5 Gepubliceerd als Bijlage 1 in het eerste jaarverslag van de Rijkscommissie, 10-13. Voor een uitgebreidere behandeling van het onderwerp van beschrijvingen met annotaties van de verschenen delen zie: Catharina L. van Groningen, 'Opsporen, in beeld brengen en beschrijven: De wetenschappelijke publicaties van de RDMZ', in: P. Don (red.), *In dienst van het erfgoed* (Jaarboek Monumentenzorg), Zwolle/Zeist 1997, 265-286.
 - 6 Het betreft Bureau Kolman, Olde Meierink & Stenvert v.o.f. waarvan de naam in 2000 werd gewijzigd in BBA Bureau voor Bouwhistorie en Architectuurgeschiedenis. In de twee eerste delen worden Margreet Tholens en Nelleke Reijs vermeld, omdat de auteurs dankbaar gebruik hebben gemaakt van delen van hun manuscripten gemaakt in het kader van de genoemde achtste druk. Uiteindelijk hebben zes auteurs aan de serie gewerkt: Sabine Broekhoven, Saskia van Ginkel-Meester, Chris Kolman, Ben Olde Meierink, Elisabeth Stades-Vischer en Ronald Stenvert.
 - 7 Dit was ook het geval in het *Kunstreisboek*. Vooral in grote monumentensteden zou dit bij de woonhuizen contraproductief zijn en afleiden van de hoofdlijnen van de woonhuisontwikkeling in die steden. Daarom is in Amsterdam naar schatting slechts 10% van de ruim zevenduizend woonhuismonumenten behandeld om een schier eindeloze opsomming van al dan niet gedateerde trap-, hals- en klokgevels te vermijden. Voor een opsomming daarvan zie: D.F. Slothouwer, *Amsterdamsche huizen 1600-1800*, Amsterdam 1928.
 - 8 Mede op grond van de door Leo Dubbelaar aangeleverde gegevens over R.K. kerken.
 - 9 Het internet is het meest prominente voorbeeld van het naast elkaar plaatsen van ongeïnterpreteerde gegevens, dikwijls met alle verwarring van dien. Het opnemen van noten zou de serie te veel vertraagd hebben en oneindig veel gecompliceerder gemaakt hebben. Het gebruik van noten lag overigens ook niet in de traditie van *Kunstreisboek*, *Voorloopige Lijst* en *Geïllustreerde Beschrijving*. Bij onze interpretatie stonden de uit gebouw afleesbare gegevens voorop, aangevuld uit andere (primaire en secundaire) bronnen.
 - 10 Vgl. H.G. de Olde & Ph.M. Bosscher, 'Monumenten in Nederland: geen standaardwerk', *Groninger Kerken*, 16(1999), 24-25. Voor de onderbouwing zie: Dirk J. de Vries, 'Vergelijkend natuurwetenschappelijk dateringsonderzoek', *Bulletin KNOB*, 99(2000)3, 74-84, i.h.b. 80-82. In breder verband blijkt de kerk te Marsum goed vergelijkbaar met de kerk te Sande in Oost-Friesland uit begin 14de eeuw. Antje Sander-Berke (Hrsg.), *Fromme Friesen: Mittelalterliche Kirchengeschichte Frieslands*, Oldenburg 1997, 69-70. Een belangrijke les voor de serie was dat de tekst beter geen opvallende nieuwe interpretaties kan bevatten als die nog niet eerder wetenschappelijk onderbouwd zijn gepubliceerd. Vernieuwende ideeën verdrinken in de gepresenteerde zee aan gegevens of worden simpelweg als fout afgedaan door het nog ontbreken van een nieuw referentiekader.
 - 11 Zowel ter voorbereiding van het deel Gelderland (1998), als voor de planning van de beide Holland-delen (2001) werd een interne nota geschreven met nacalculatiegegevens van de geschreven tekst, alsmede voorstellen tot zo compact mogelijk verder schrijven en de daarop gebaseerde planning voor het aantal woorden per kern. In de tweede nota was de vraag of Noord- en Zuid-Holland wel in twee hanteerbare delen konden verschijnen (uiteindelijk 605 en 591 pagina's).
 - 12 Deze inleiding bedraagt gemiddeld 11% van de tekstomvang voor de gehele kern. Voor grotere kernen is dat minder (Amsterdam 8,8%, Rotterdam 7,5%) dan voor kleinere kernen (Appingedam 15,7%, Meppel 17,1%). Vanwege hun moderne karakter zijn Lelystad (37,0%) en Almere (24,9%) afwijkend.
 - 13 Vgl. Rijksdienst voor de Monumentenzorg, *Handleiding Selectie en Registratie Jongere Stedebouw en Bouwkunst (1850-1940)*, Zeist 1991, Bijlage VIII, 133-135. Vergelijking met de veel fijnschaliger indeling in ruim honderdtwintig regio's van H.J. Keuning in *De historisch-geografische landschappen van Nederland*, Gorinchem 1946 levert zowel interessante verschillen als overeenkomsten op.
 - 14 Te weten: Redmer Alma (Groningen, Drenthe), Piet van Cruyningen (Zeeland), Jan ten Hove (Overijssel), Ton Kappelhof (Noord-Brabant), Yme Kuiper (Friesland), Ronald Rommes (Utrecht, Zuid-Holland, Noord-Holland), Marc Tenten (Gelderland) en Jos Venner (Limburg).
 - 15 In deze inleiding worden vorm en type beknopt behandeld, waarbij voor de terminologie het boek van Roland Blijdenstijn & Ronald Stenvert, *Bouwstijlen in Nederland 1040-1940*, Nijmegen 2000 (tweede druk) is aangehouden. De gehanteerde indeling daarin is congruent met de stijlfthesaurus van de Rijksdienst voor de Monumentenzorg uit 1999.
 - 16 Van Groningen 1997, 277. De 'Regelen' uit 1903 kenden zeven categorieën, die voor de 'Voorloopige lijst' tot negen werden opgerekend en waarvan aan de eerste en laatste (Voorhistorische monumenten etc. en Musea etc.) in het vervolg weinig invulling werd gegeven.
 - 17 A.J.C. van Leeuwen, 'Een visioen van glorievolle monumenten', *Bulletin KNOB*, 82(1983)5, 178-199, i.h.b. 197. Vgl. over typen Nikolaus Pevsner, *A History of Building Types*, London 1979.
 - 18 Voor de totaalregisters werd een verdeling in veertien categorieën gemaakt, alle aangeduid met een actieve functie-naam. De eerste groep bestaat uit *geloven* (religie 28% van het totaal aantal (gesplitste) lemma's in de serie) en *zorgen* (gezondheidszorg en liefdadigheid 3%). Openbare gebouwen zijn te verdelen in *besturen* (overheid en bestuur 6%), *leren* (onderwijs en wetenschap 7%) en *verdedigen* (verdediging 3%). De particuliere gebouwen bestaan uit *verblijven* (wonen op stand 8%), *wonen* (woonhuizen 8%) en *boeren* (boerderijen 7%). Tot de vierde groepen rekenen we *ontspannen* (cultuur en recreatie, horeca 5%), *handelen* (handel en opslag 4%) en *werken* (nijverheid en industrie 12%) en de laatste groep bestaat uit *reizen* (infrastructuur en waterbouw 7%), *markeren* (markeringstekens 2%) en *vinden* (archeologie 0%).
 - 19 Interessant in dit verband dat de Leidraad van 1904 spreekt van 'Zij geeft zooveel mogelijk mededeelingen over verdwenen monumenten ..', hetgeen bij de *Baronie van Breda* ook is geschied, maar bij de aanpassing van de Leidraad in 1918 verdwenen is.

- ²⁰ Vgl. Jan Bank & Marita Mathijssen, *Plaatsen van herinnering: Nederland in de negentiende eeuw*, Amsterdam 2006. Ook over de twintigste eeuw, zeventiende en achttiende eeuw en *Oudheid, Middeleeuwen en vroegmoderne tijd* bestaan vergelijkbare delen.
- ²¹ E.H. ter Kuile, 'De Lebuinuskkerk van bisschop Bernold en haar tijdgenoten', *Verlagen en Meedelingen van de Vereniging voor Overijselsch Regt en Geschiedenis*, 81(1966), 51-63, i.h.b. 53.
- ²² Daarmee krijgt Monumenten in Nederland een ideografisch karakter. 'Ideografische wetenschappen zijn uit op het achterhalen, beschrijven en begrijpen van unieke en onherhaalbare gebeurtenissen'. Victor van den Bersselaar, *Wetenschapsfilosofie in veelvoud: Fundamenten voor onderzoek en professioneel handelen*, Bussum 2003, 55.
- ²³ Herma M. van den Berg, 'Over doel en grenzen van de monumentenbeschrijving', *Bulletin KNOB*, 6de serie 15(1962), kol. 75-88, i.h.b. kol. 75.
- ²⁴ Vgl. *Archeologisch Basisregister*, Amersfoort 1992 (versie 1.0 nov. 1992).
- ²⁵ A.W. Reinink & J.A. Schuur (red.), *Bouwen voor Utrechts universiteit: Architectuur en stedenbouw binnen de stad*, Utrecht 1985.
- ²⁶ Hartwig Beseler, *Kunst-Topographie Schleswig-Holstein*, Neumünster 1969. Vgl. Reiner Hausserr, 'Kunstgeographie - Aufgaben, Grenzen, Möglichkeiten', *Rheinische Vierjahrsblätter*, 34(1970), 158-171.
- ²⁷ Peter Betthausen e.a., *Georg Dehio (1850-1932): 100 Jahre Handbuch der deutschen Kunstdenkmäler*, Berlin 2000.
- ²⁸ Onze hoofdstad wordt genoemd, maar komt er bekaaid af met slechts vermelding van de Oude en Nieuwe kerk, de Engelse kerk (op het Begijnhof), de Heilige stede (gesloopt 1908), het museum (toen in het Trippenhuys), de Schützenturm (Swych Utrecht, gesloopt 1882 ten behoeve van het Doelenhotel) en de Waag (St.-Anthoniespoort). Lotz gaat dan ook niet verder dan de 16de eeuw. Sindsdien zijn de einddata wat opgerekt. In *Monumenten in Nederland* maakt Amsterdam met 65.475 woorden 24% van het beschrijvingsgedeelte van Noord-Holland uit. Wilhelm Lotz, *Kunst-Topographie Deutschlands: Ein Haus- und Reise-handbuch für Künstler, Gelehrte und Freunde unserer alten Kunst: Statistik der deutschen Kunst des Mittelalters und des 16. Jahrhunderts*, Cassel 1862-1863 (twee delen), i.h.b. Erster Band: Norddeutschland, 47-48.
- ²⁹ Simon Bradley, & Bridget Cherry (ed.), *The Buildings of England: A Celebration: Compiled to mark fifty years of the Pevsner architectural guides*, London 2001, i.h.b. 5. Voor de wat bredere context is zeer leesbaar: Timothy Mowl, *Stylistic Cold Wars: Betjeman versus Pevsner*, London 2000.
- ³⁰ Hans Knippenberg, *De Religieuze Kaart van Nederland: Omvang en geografische spreiding van de godsdienstige gezindten vanaf de Reformatie tot heden*, Assen/Maastricht 1992.
- ³¹ Vgl. Wim Hupperetz, *Het geheugen van een straat: Achthonderd jaar wonen in de Visserstraat te Breda*, Utrecht 2004 en Arnoud-Jan Bijsterveld, 'Noord-Brabantse monumenten', *Brabants Heem*, 50(1998)1, 39-40.
- ³² Johannes van der Wolk, *De Kröllers en hun architecten: H.E.L.J. Krölller-Müller, A.G. Krölller (en) L.J. Falkenburg, P. Behrens, L. Mies van der Rohe, H.P. Berlage, A.J. Kropholler, H. van de Velde*, Otterlo 1992.
- ³³ Voor dit laatste zie: Jaap Ekhart, *Van Groningen tot Oekraïne: Verslag van een speurtocht naar de tien buitenlandse fabrieken van Willem Albert Scholten*, Bedum 1999.
- ³⁴ Roland Günter, 'Glanz und Elend der Inventarisatie', *Deutsche Kunst und Denkmalpflege*, 28(1970), 113.
- ³⁵ Erik Beekink e.a. (red.), *Nederland in verandering: Maatschappelijke ontwikkelingen in kaart gebracht, 1800-2000*, Amsterdam 2003.
- ³⁶ Vgl. G.A. Hoekveld, 'Over de voorspelbaarheid van ruimtelijke patronen: Areale patronen van de Noordwest-Europese stad, 1300-heden', *Historisch-Geografisch Tijdschrift*, 8(1990)1, 1-23 en de contemporaine studie van W. Voster, *De cultureel-geografische indeling van Nederland: Een beredeneerde hiërarchie van culturele gebieden en centra*, Rotterdam 1967 (met kaarten).
- ³⁷ Boven de 10000 woorden: 1 Amsterdam 65475, 2 Utrecht 39177, 3 Maastricht 34677, 4 's-Gravenhage 27569, 5 Groningen 23906, 6 Haarlem 22454, 7 Deventer 19311, 8 's-Hertogenbosch 18598, 9 Leiden 17067, 10 Zwolle 16832, 11 Leeuwarden 16148, 12 Rotterdam 15981, 13 Nijmegen 15913, 14 Middelburg 14605, 15 Arnhem 14340, 16 Dordrecht 14099, 17 Delft 13675, 18 Kampen 12842, 19 Breda 12210, 20 Zutphen 11215, 21 Bergen op Zoom 11211, 22 Amersfoort 10588, 23 Alkmaar 8868, 24 Roermond 8794, 25 Gouda 8033, 26 Hoom 7844, 27 Enkhuizen 7449 en 28 Zierikzee 7377.
- ³⁸ *Nota Belvedere: Beleidsnota over de relatie cultuurhistorie en ruimtelijke inrichting*, Den Haag 1999 (twee delen).
- ³⁹ H.G. Baas, e.a. (red.), *Ontgonnen Verleden: Inzoomen op de historisch-geografische ontwikkeling van het Nederlandse landschap*, Hoorn 2001.
- ⁴⁰ www.KICH.nl. Van de in *Monumenten in Nederland* gehanteerde kern-data is in KICH momenteel enkel de plaatsbepaling afdoende afgedekt. Voortbouwend op de door de Archeologen gehanteerde *Archeologische Basisregistratie* (Amersfoort 1992) zou een verdere verfijning van de indelingen voor periodisering, stijl, type, materialiteit op zijn plaats zijn. Betekenis en betrokken personen zijn minder goed in classificaties te vatten. Voor de andere gegevens is classificatie bij het operationaliseren van digitale gegevensbestanden een noodzaak. De *Art & Architectural Thesaurus* leent zich hier onvoldoende voor. Zie het nog immer actuele Ronald Stenvert, 'Taal als "tool" bij onderzoek naar beeldmateriaal', *Cahier VGI*, 4(1991), 63-77.
- ⁴¹ Vgl. *Nota Belvedere*, deel 2, 36-37 met Ronald Stenvert e.a., *Monumenten in Nederland: Drenthe, Zeist/Zwolle* 2001, 119-123, Bank & Mathijse, 2006, 82-95 en L. Lambregts, *Een steen in de vijver: Ontstaan, groei en ontwikkeling van de Maatschappij van Weldadigheid*, Steenwijk 1985 (derde druk 1998).
- ⁴² Jan Kolen, *De biografie van het landschap: Drie essays over landschap, geschiedenis en erfgoed*, Amsterdam 2005.
- ⁴³ Roland Blijdenstijn, *Tastbare Tijd: Cultuurhistorische atlas van de provincie Utrecht*, Utrecht 2005. Zie ook: www.provincie-utrecht.nl/chat.
- ⁴⁴ Raad voor Cultuur, *Het tekort van het teveel: Over de rijksverantwoordelijkheid voor cultureel erfgoed*, Den Haag 2005 (twee delen), i.h.b. deel twee, september 2005, 34-47. En in reactie hierop o.a. Ronald Stenvert, 'Naar aanleiding van een advies', *Nieuwsbrief Bouwhistorie*, (2005)38/39, 29-41.
- ⁴⁵ R.C.G.M. Lauwerier & R.M. Lotte (red.), *Archeologiebalans 2002: Rijksdienst voor het Oudheidkundig Bodemonderzoek*, Amersfoort 2002.
- ⁴⁶ Geïnterpreteerde en geclassificeerde informatie liggen echter aan de basis van goed opererende digitale gegevensbestanden. Het zou een uitdaging zijn de vele gegevens in deze twaalf dikke delen op een gestructureerde wijze in een systeem als de KICH onder te brengen.