

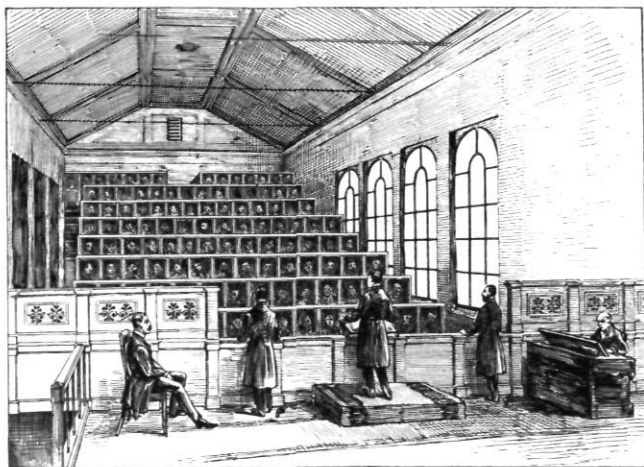
De koepelgevangenissen van J.F. Metzelaar (1886)

Een onderzoek naar de herkomst van de ronde vorm

Sabine Ticheloven

Inleiding

'Kiezen voor Delen?' luidde de titel van het evaluatierapport dat in 2004 in opdracht van minister van Justitie J.P.H. Donner tot stand kwam, geschreven voorafgaand aan de inwerkingtreding van de nieuwe wet 'meerpersoonscelgebruik'.¹ De invoering van deze nieuwe wet, in september 2004, betekende een kentering in het denken over het gebruik van gevangenissen. Na meer dan een eeuw gedetineerden voornamelijk ('s nachts) te hebben opgesloten in afzonderlijke cellen, werd twee jaar geleden de opsluiting in beperkte gemeenschap, waarbij twee of meer gevangenen op één cel worden geplaatst, als standaard vorm van detentie aangenomen. Voornaamste reden tot deze ommekeer was het cellentekort, of, zoals de minister het formuleerde: "om tot een betere benutting te komen van de beschikbare penitentiaire capaciteit".² Het eerste Wetboek van Strafrecht van 3 maart 1881, dat in 1886 van kracht werd, was voorafgegaan aan een soortgelijke politieke 'discussie' over de opsluiting van gevangenen: gemeenschappelijk, afzonderlijk of iets daartussen? Uiteindelijk werd toen, na bijna een halve eeuw politiek debat over dit onderwerp, de eenzame opsluiting bij wet geregeld. Het cellentekort dat door deze wetswijziging ontstond werd opgehe-



Afb. 1. Interieurschets van een stalleskerk anno 1910

ven door de bouw van drie nieuwe cellulaire gevangenissen, waaronder de identieke koepelgevangenissen in Arnhem en Breda.

In dit artikel wordt nader ingegaan op de herkomst van de markante ronde vorm. Anders dan veelal is aangenomen, is de centraalbouw der koepelgevangenissen van J.F. Metzelaar niet zozeer ingegeven door het achttiende-eeuwse ideaalmodel van het panopticum alswel door het streven naar verbetering van de cellulaire vleugelgevangenissen. Met name de situering van de kerkruijme - noodzakelijk geacht om de gevangenen tot een beter moreel besef te brengen - bleek een lastige opgave. Daarnaast speelde de bezuiniging op bouwen bewakingskosten een grote rol.

Aandacht voor de zedenverbetering

In het nieuwe Koninkrijk der Nederlanden bleef de Napoleontische *Code Pénal*, met enkele wijzigingen, gehandhaafd. De staat bepaalde niet alleen de strafmaat voor de wetsovertreders maar was ook verantwoordelijk voor het huisvesten van gevangenen als strafmaatregel. Hiertoe werd aanvankelijk nog gebruik gemaakt van dezelfde gebouwen als tijdens de Republiek, zoals geconfisqueerde kloosters en Tucht- en Rasphuizen. De meeste van deze gestichten verkeerden echter in een deplorabele staat. Bovendien ontbraken veelal ventilatie en goede sanitaire voorzieningen, terwijl de ruimten overvol waren en de gestraften zonder onderscheid bij elkaar gezet waren. Terugziend in 1887 constateerde J.J.A. Quintus dan ook: "Behalve deze materiele bezwaren waren er nog andere niet minder gewichtige van moreelen aard; niet alleen dat die opeenhooping van menschen bij dag en bij nacht het aan zijn gaf aan ondeugden, welke mijn pen weigert te beschrijven, maar bovendien was de straf geheel niet in overeenstemming met den schuldgraad, de zwaarste misdadigers trof zij het lichtst, de minst verdorvenen het zwaarst, terwijl deze nog door den verderfelijken omgang van gene zedelijk werden vermoord".³

De eerste aanzet vanuit de nationale overheid om iets aan deze situatie te veranderen was het Koninklijk Besluit tot *Reorganisatie van het Gevangeniswezen* uit 1821, waarbij een scheiding tussen mannen en vrouwen bij de opsluiting werd ingevoerd. In hoofdzaak kwam de hervorming echter neer op



Afb. 2. Hergebruik van de voormalige vleugelgevangenis in Amsterdam als kantorencomplex aan het huidige Max Euweplein. Ontwerp van Zaenen Spanjers cs. Architecten (foto Aviodrome Luchtfotografie, Lelystad 1992)

“bezuiniging, winst op den arbeid, eenvormigheid en vereenvouding; van afgezonderde opsluiting of zedelijke verbetering der gevangenen was geen sprake, afzondering tusschen oude en jonge misdadigers niet gebiedend voorgeschreven”.⁴

Twee jaar later richtten welgestelde burgers, merendeels vanuit christelijke motieven om de ‘lagere volksklasse’ enige zedelijkheid en beschaving bij te brengen, het *Nederlandsch Genootschap tot Zedelijke Verbetering der Gevangenen* op. Primaire doelstelling van het Genootschap was om de gevangenen “door den invloed van den godsdienst en door andere gepaste middelen, tot betere menschen te vormen en als zoodanig, aan de maatschappij terug te geven”.⁵ Om dit doel te bereiken gingen deze ‘menschenvrienden’ dagelijks naar de gevangnissen om de gedetineerden te bezoeken. Daarnaast verstrekten ze arbeid (indien nodig) en school- en godsdienstonderwijs, in een poging de - in hun ogen - zondige, schuldige en verdorven wezens met Gods hulp tot het goede te bekeeren. Hun ideeën vonden bij veel gegoede burgers gehoor waardoor het ledenaantal van het Genootschap snel groeide en er over het hele land plaatselijke afdelingen werden opge-



Afb. 3. Vleugelgevangenis te Utrecht (foto P. van Galen RDMZ 1990)

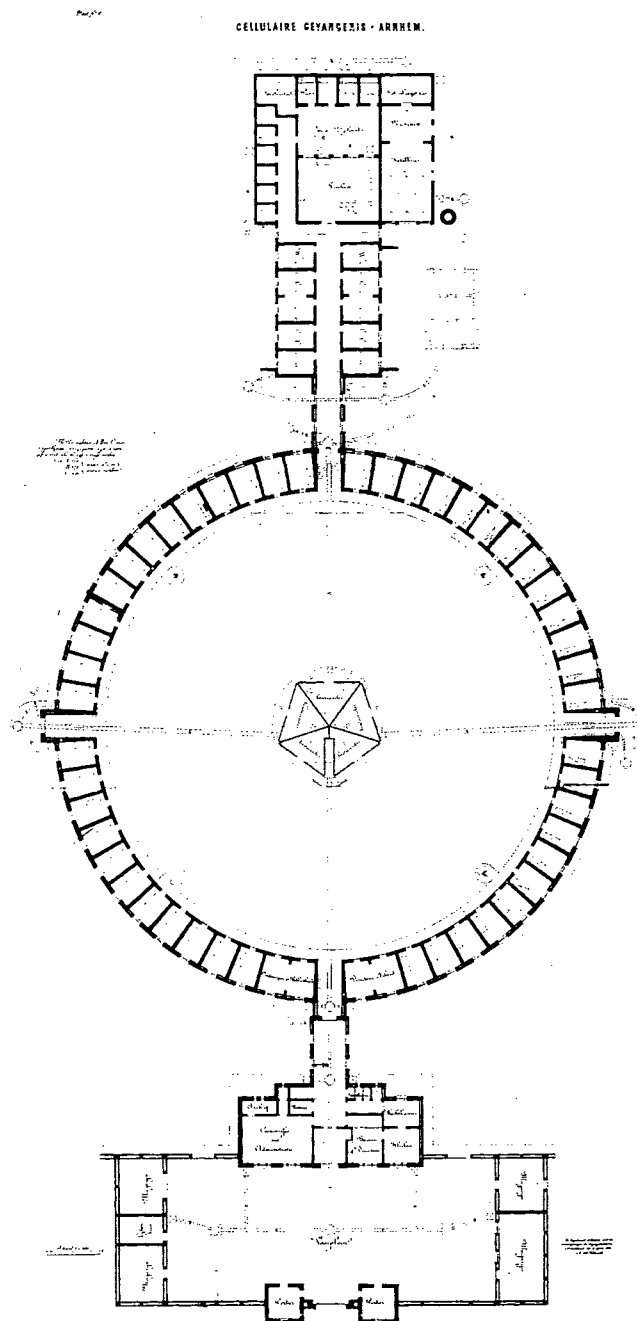
richt. Veel gevangenisbestuurders waren lid van een plaatselijke genootschapbestuur waardoor de christelijke ideeën doorsijpelden in de gevangenissen zelf. De invloed van deze - door de minister benoemde - gevangenisbestuurders, die in de grote strafgevangenissen Commissie van Administratie werd genoemd, was verstrekkend. Zij hadden grote bevoegdheden en waren volledig verantwoordelijk voor de dagelijkse gang van zaken in de strafinrichtingen.

Van groot belang waren verder de nieuwe ideeën over celstraffen die ruim een decennium later vanuit Amerika naar Europa overwaaiden. Als alternatief voor openbare lijfstraffen en dwangarbeid werden in Amerika twee nieuwe strafstelsels ingevoerd die de bouw van nieuwe gevangenissen met zich meebracht. Het Philadelphische (Pennsylvanische) stelsel, waarbij dag en nacht eenzame opsluiting werd toegepast met verplichting tot zware arbeid, had als prototype de Cherry Hill gevangenis (1823). Bij het Auburnse stelsel (New York) werkten de gevangenen overdag - onder zwijsplicht - in gemeenschappelijke ruimten en werden 's nachts in afzondering opgesloten.

In Londen werd de Pentonville gevangenis naar het Philadelphische voorbeeld ontworpen als een cellulaire vleugelgevangenis (1840-1842), bedoeld om het afzonderingssysteem als middel tot disciplineren te effectueren. De architect Joshua Jebb noemde het "a model of construction and to be appropriated for carrying into effect the Separate system of discipline".⁶ De Pentonville gevangenis was de eerste in zijn soort in Europa en fungeerde daar voor diverse architecten en gevangenisbestuurder als model. De plattegrond bestond uit vier lange cellenvleugels rondom een cirkelvormige middenbouw en een vijfde korte vleugel waarbij op de verdieping, nabij de centrale hal, een kapel was ingericht voor het houden van godsdienstoefeningen. De gevangenen konden deze in afzonderlijke hokjes - de zogenaamde 'stalles' - bijwonen, vandaar dat de kapel ook wel 'stalleskerk' werd genoemd (afb. 1).

Eerste Nederlandse experimenten

Ook voor Nederland had de Pentonville gevangenis een voorbeeldfunctie. Kort nadat de verantwoordelijkheid voor gevangeniszaken in 1842 was overgedragen van Binnenlandse Zaken naar Justitie kon een actiever bouw- en beheerbeleid worden ontwikkeld en werden, naast de ingenieurs van Rijks-waterstaat, particuliere architecten ingeschakeld als adviseurs bij nieuwbouwprojecten. In dit kader maakten waterstaatsingenieur J.G. van Gendt en I. Warnsinck een studiereis naar Engeland en bezochten zij onder andere de Pentonville gevangenis. Bij terugkomst rapporteerden zij aan de minister van Justitie: "Door dezen inrigting heeft men het voordeel het gehele, inwendige der gevangenis te kunnen overzien, want daar de vleugelgebouwen tusschen de wederzijdse cellen mede van den vloer tot het dak geheel open zijn, en alles door daklantaarnen en zijramen helder verlicht is, ligt alles geheel open en bloot voor het toezigt. De bureaux van den Gouverneur en van de Commissie hebben uitgetimmerde glazen kasten, die in de Centrale hal uitkomen, terwijl er op de tweede



Afb. 4. Bestektekening koepelgevangenis Arnhem (archief RgD)

verdieping een uitgetimmerd glazen observatorium voor den ondergouverneur is aangebragt, waardoor er in de gansche gevangenis niets kan gebeuren dat aan de aandacht van de opzigtgebbende ontsnapt. Het zal onnoodig zijn stil te staan bij de voordelen welke dit stelsel van gevangenisbouw of het stralenplan boven vele andere oplevert; het vereenigt in zich veiligheid en gemak voor communicatie, met eenvoudigheid van vorm en spaarzaamheid van kosten, terwijl het tevens de gelegenheid verschaft, om met een gering aantal bewaarders

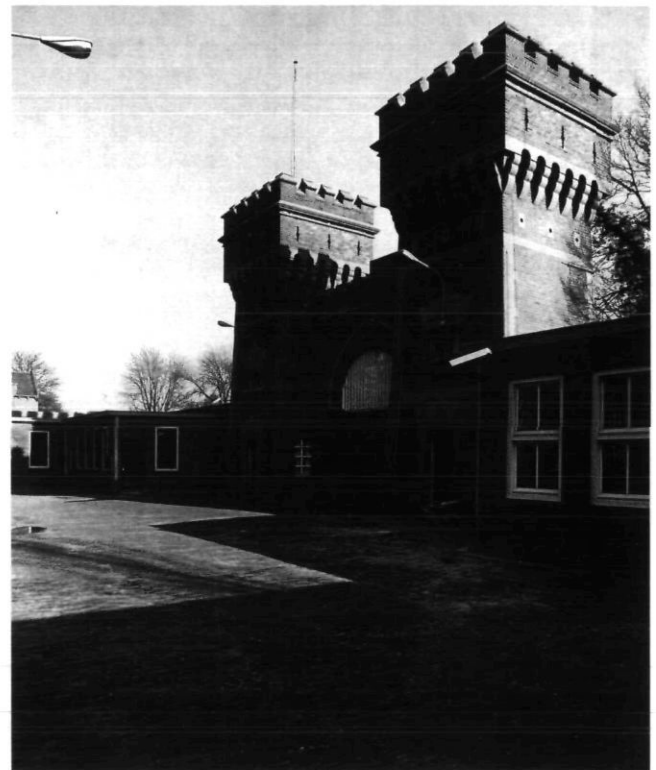


Afb. 5. Toegangspoort koepelgevangenis Arnhem, gezien vanaf de straat (foto J.P. de Koning, RDMZ 1999)

de orde en tucht te handhaven, en om van de zijde van de Gouverneur de middelen van toezigt en Controle gemakkelijk te maken, zoodat dan ook alle nieuwe Cellulaire gevangenis- sen volgens dit plan gebouwd worden".⁷ Warnsinck en van Gendt kregen daarop de opdracht om bij wijze van experiment een nieuw cellulair Huis van Arrest en Justitie te bouwen te Amsterdam, en wel op een voormalig bolwerk bij de Leidse Poort (het tegenwoordige Kleine- Gartmanplantsoen) (afb. 2). Deze eerste Nederlandse cellulaire gevangenis (1845-1849), die tweehonderd cellen telde, vertoonde verschillende overeenkomsten met het Londense voorbeeld, maar de architecten hadden er van afgezien om een stalleskerk te bouwen. Warnsinck en Van Gendt waren van mening dat deze niet noodzakelijk was aangezien in het Amsterdamse gesticht geen veroordeelden zouden worden opgesloten en "wijl men een gearresteerd persoon billijker wijze niet noodzaken kan, de dienst of oefening in eene kapel of school bij te wonen".⁸ Het toespreken van de gearresteerden door de geestelijke vanuit de centrale middenhal - zoals zij tijdens hun studiereis in enkele andere Engelse gevangenis- sichten aanschouwd hadden - achtten zij in dit geval voldoende. Hierbij konden de gevangenen vanuit hun cel, met de deur op een kier, de godsdienst- oefening bijwonen.

Terwijl in de Tweede Kamer de discussie over het toe te passen gevangenisstelsel en de invulling van het nieuwe Wetboek van Strafrecht nog gaande was, werd in 1851 een wetsvoorstel goedgekeurd waarbij de rechter de bevoegdheid kreeg om in enkele gevallen veroordeelden, die een straf opgelegd hadden gekregen van maximaal een jaar, cellulair te laten opsluiten. Gezien het beperkte aantal bestaande cellen en het idee dat een cellulaire straf twee keer zo zwaar was als gemeenschappelijke opsluiting, hoefden de gevangenen slechts de helft van hun straf- tijd uit te zitten. Het conservatieve Kamerlid W. Wintgens meende dat het celstelsel "meer door feitelijken opbouw van gevangenis- sichten, dan na rijp overleg" in de wetgeving was "geschoven" en hij was niet de enige die kritiek had.⁹ In 1854 werden enerzijds de openbare schavotstraf-

fen afgeschaft en werd anderzijds, uit vrees dat de celstraf niet zwaar genoeg zou zijn, de maximale cellulaire opsluitingduur verhoogd naar één jaar. In datzelfde jaar kregen Warnsinck en Van Gendt de opdracht om een nieuw Huis van Burgerlijke en Militaire Verzekering te bouwen in Utrecht aan het Wolvenplein (afb. 3).¹⁰ Evenals in de hoofdstedelijke gevangenis betrof het in Utrecht een 'huis van bewaring', waardoor ook hier de stalleskerk overbodig werd geacht. Daarbij kon de verantwoordelijk minister van Justitie in 1847 ook geen overtuigd voorstander van een afzonderlijke kerk genoemd worden getuige zijn woorden: "Trouwens het hoofdoel der kostbare cellulaire gevangenis- sichten, de algeheele afscheiding en onderlinge onbekendheid der gedetineerden, zou door hunne vereeniging in eene kapel, hoe vernuftig ook cellulair ontworpen, mijns inziens, in groot gevaar worden gebracht. [...] Bovendien zou deze bijvoeging van eene in hokjes verdeelde kapel de bouw- kosten aanmerkelijk bezwaren".¹¹ In tegenstelling tot het aanvankelijke voornemen, dat deze nieuwbouw bestemd was ter vervanging van het oude Huis van Burgerlijke en Militaire Verzekering, vond er na opening een functie- wijziging plaats. In plaats van verdachten in voorarrest werden er veroordeelden, die een cellulaire gevangenisstraf opgelegd hadden gekregen, gehuisvest. Het ontbreken van de stalleskerk werd daardoor al snel als een gemis ervaren. Na het overlijden van Warnsinck in 1857 werd A.C. Pierson aangesteld als 'Ingenieur voor de gevangenisbouw' om de Waterstaatsingenieurs te ondersteunen. Een jaar na zijn aanstel-



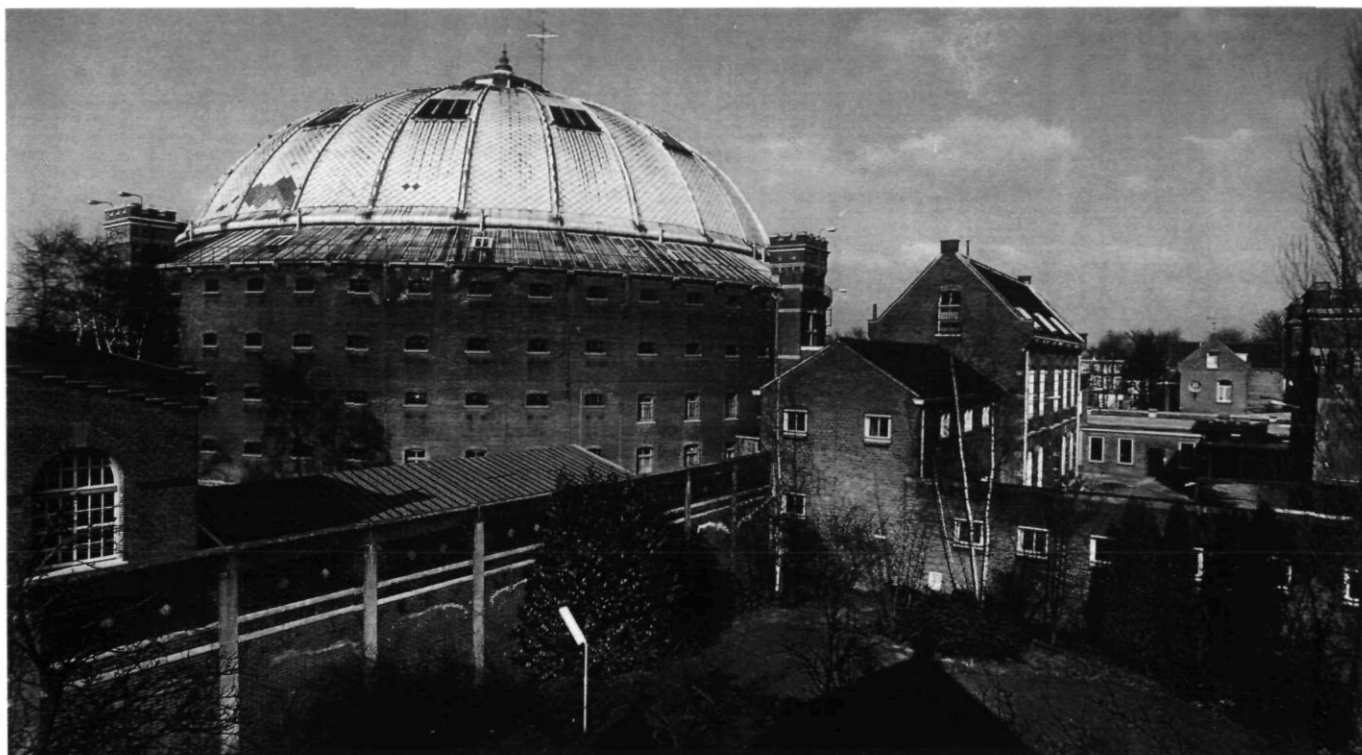
Afb. 6. Toegangspoort koepelgevangenis Breda, gezien vanaf de binnenplaats (foto L.M. Tangel, RDMZ 1981)



Afb. 7. Interieur koepelgevangenis Breda (foto RDMZ 1993)

ling ging Pierson, in opdracht van de minister, op studiereis naar België, Frankrijk en Duitsland. Aangezien “de inrigting der cellulaire gevangenissen, in ons vaderland in de laatste jaren gebouwd, in enkele opzichten [...] niet aan de verwachting [voldeden]” had de reis als doel inspiratie op te doen om zodoende tot verbeteringen te komen.¹² Het *Nederlandsch Genootschap tot Zedelijke Verbetering der Gevangenen* had als voornaamste klacht dat de vorm van de Amsterdamse en Utrechtse vleugelgevangenissen, waarbij de geestelijke die “tegenover de drie afdelingen en galerijen in het midden staat”, niet geschikt was voor de toespraak van de gevangenen.¹³ Tijdens de voorbereidingen in 1864 van de derde cellulaire gevangenis aan de Noordsingel te Rotterdam, adviseerde het Hoofdbestuur van het Genootschap de minister van Justitie dan ook nadrukkelijk dat “in het gesticht te Rotterdam niet moege ontbreken de inrigting voor Godsdienstoefening en onderwijs, welker gemis in de gevangenissen hier [Amsterdam] en in Utrecht zoo zeer wordt gevoeld”.¹⁴ Pierson gaf hieraan gehoor en ontwierp, voornamelijk geïnspireerd door de gevangenis te Berlijn-Moabit, een vleugelgevangenis, met op het buitenterrein, tussen twee vleugels in, een afzonderlijke stalleskerk.

De Commissies van Administratie van de gevangenissen te Amsterdam en Utrecht, die door de minister werden verzocht het gevangenisontwerp van Pierson te beoordelen, brachten hierover een negatief advies uit. De ligging van de stalleskerk op het buitenterrein was, in verband met het in- en uitbrengen van gevangenen, ondoelmatig. De grote afstand tussen de stalleskerk en enkele cellenvleugels zorgde niet alleen voor een extra belasting van het personeel, maar kwam ook de isolatie van de gevangenen niet ten goede en vergrootte de kans op vluchtgevaar.¹⁵ Beide Commissies gaven er de voorkeur aan dat de kerk binnen de gevangenis zelf zou worden geplaatst; hetzij op de tweede etage in de centrale hal hetzij tussen de centrale hal en het voorgebouw. Pierson oordeelde dat dit gezien het grote aantal cellen, 344 in totaal, niet mogelijk was; de stalleskerk zou te klein worden voor het grote aantal gevangenen en bovendien zou de ligging van de stalleskerk het overzicht vanuit de centrale hal op de vleugels belemmeren. De minister van Justitie, schijnbaar overtuigd van Piersons tegenargumenten, negeerde de adviezen van de Commissie en zette de plannen van zijn architect door om de kerk op het buitenterrein te plaat-



Afb. 8. Exterieur koepelgevangenis Breda (foto L.M. Tangel, RDMZ 1981)

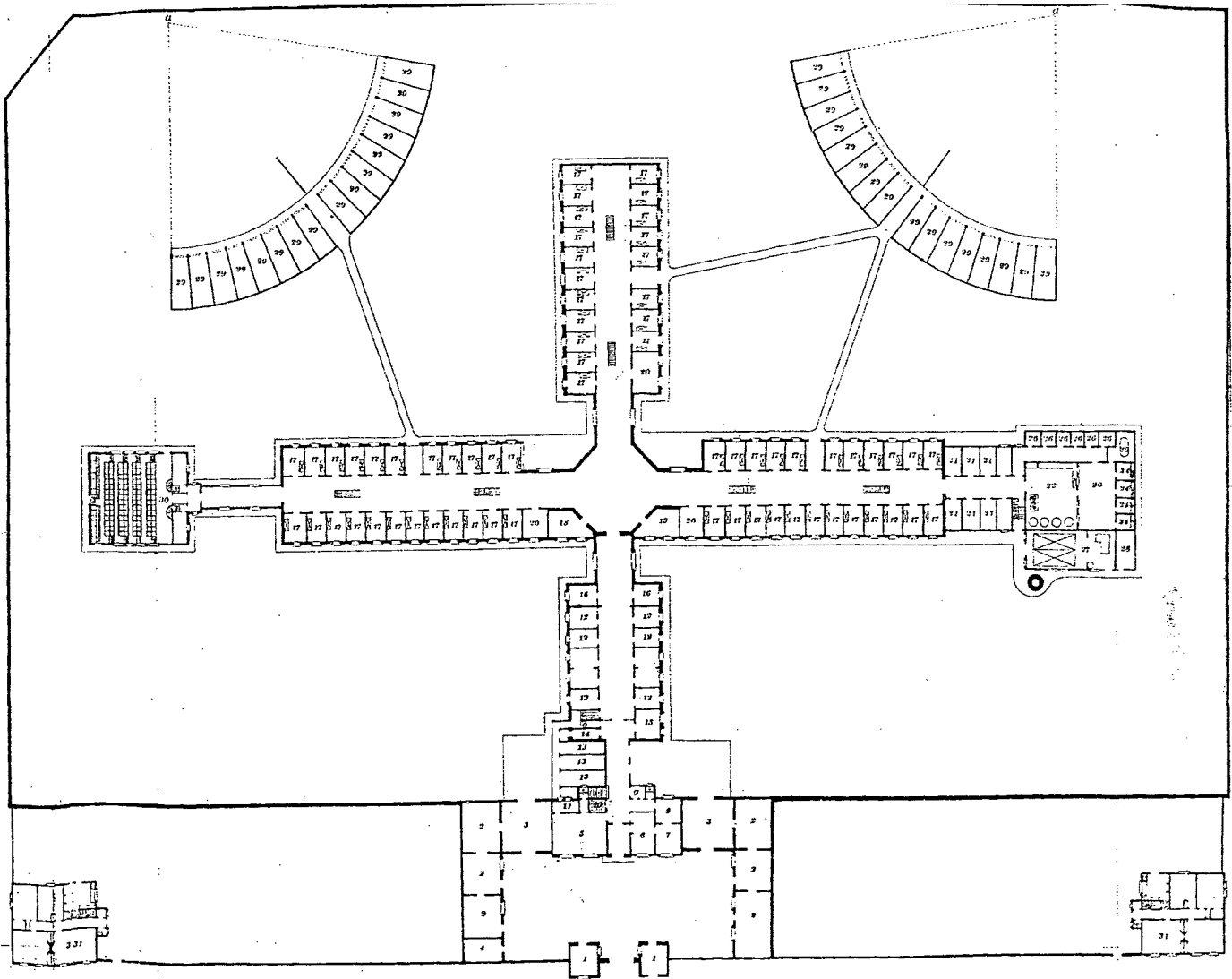
sen. Door Piersons dood in 1870 was het zijn opvolger, J.F. Metzelaar (1818-1897), die voor de uitvoering van zijn ontwerp zorg moest dragen. Deze was op 3 juni 1870 in vaste dienst aangesteld als 'Ingenieur-Architect voor de gevangnissen en gerechtsgebouwen'.

Metzelaar bouwde onder andere de ruim tweehonderd cellen tellende gevangenis te Groningen (1881-1884), tegenwoordig bekend als de Mesdagkliniek. In de lijn van zijn voorgangers ontwierp hij een vleugelgevangenis in kruisvorm, waarbij de drie cellenvleugels en een kortere administratievleugel, net als in Amsterdam en Utrecht, rondom een achthoekige centrale hal liggen. Problematisch was de beslissing over de eventuele plaatsing van een afzonderlijke stalleskerk op het buitenterrein, zoals te Rotterdam. Hieraan kleefden vele bezwaren: de angst voor oproer en de extra belasting voor het dienstdoende personeel. De lange afstand die afgelegd moest worden via het buitenterrein was niet bevorderlijk voor de isolatie van de gevangenen en vergrootte de kans op vluchten. Daarentegen werd als voordeel gezien "dat het gaan van de gevangenen naar een speciaal kerkgebouw hen in eene geheel andere stemming brengt, en dat daardoor de vruchten van het bijwonen dier godsdienstoefeningen voor hen veel grooter kunnen zijn".¹⁶ Uiteindelijk wogen de veiligheid en isolatie zwaarder dan geestelijke verheffing; een afzonderlijke stalleskerk op het buitenterrein werd door Metzelaar bij nieuwe gevangenisontwerpen niet meer toegepast.¹⁷ Op advies van de Commissies van Administratie te Amsterdam en Utrecht situeerde Metzelaar bij de

Groningse gevangenis een stalleskerk op de eerste en tweede verdieping van een speciale uitbouw tussen twee vleugels nabij de centrale hal. Door de centrale ligging werd de afstand die de gevangenen af moesten leggen verkleind en hoefden ze voor het bijwonen van de godsdienstoefeningen het buitenterrein niet te betreden. Bovendien kon het personeel bij gebruik een beter overzicht bewaren.

Het Wetboek van Strafrecht van 1881 en het nieuwe gevangenisregime

Het *Nederlandsch Genootschap tot Zedelijke Verbetering der Gevangenen*, dat zich in de loop der jaren ontwikkeld had tot een gezaghebbend en gerespecteerd adviesorgaan van de overheid, liet ook tijdens de laatste ontwerpfase van het nieuwe Wetboek van Strafrecht van zich horen. Zo werd de strafduur van de eenzame opsluiting verlengd van drie naar vijf jaar, waarvan het Genootschap al jaren pleitbezorger was.¹⁸ Het wetsontwerpartikel inzake de godsdienstoefening, waarbij gevangenen niet zouden worden verplicht de godsdienstoefening bij te wonen werd gewijzigd in: "Behoudens uitdrukkelijke vrijstelling nemen de gevangenen en verpleegden aan de godsdienstoefeningen, die te hunnen behoefte worden gehouden, deel".¹⁹ Deze invloed is niet vreemd wanneer bedacht wordt dat de toenmalige minister van Justitie, A.E.J. Modderman, tevens buitengewone Hoofdbestuurder van het Genootschap was.²⁰ In 1881 werd uiteindelijk het ontwerp Wetboek van Strafrecht, met daarin de afzonderlijke opslui-



Afb. 9. Plattegrond vleugelgevangenis 's-Gravenhage/Scheveningen. De stalleskerk ligt aan het uiteinde van de linkervleugel (Haags Gemeentearchief)

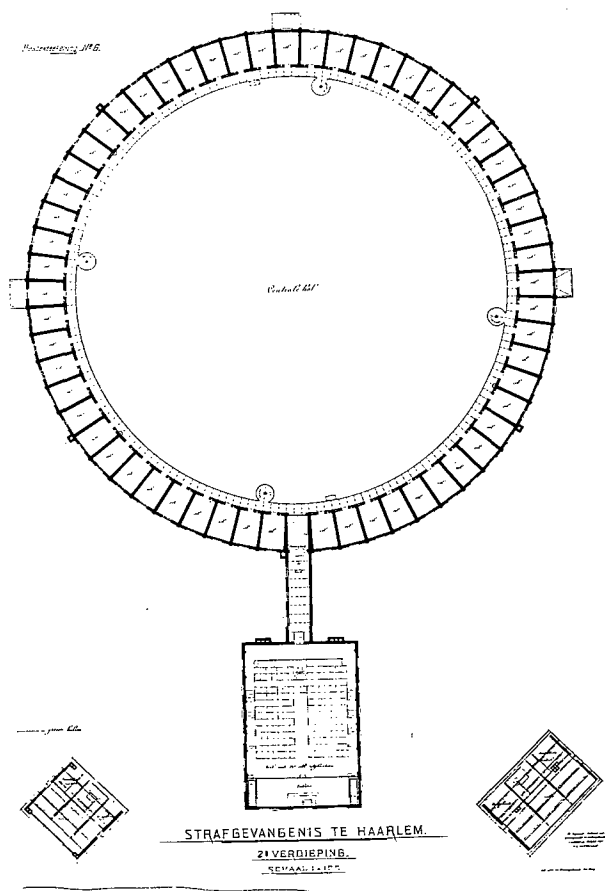
ting voor maximaal vijf jaar, door beide Kamers goedgekeurd.²¹

Aangezien een correcte uitvoering van de langere vrijheidsstraffen vele nieuwe cellen vereiste, werd het Wetboek pas in 1886 van kracht. Zodoende was er genoeg tijd voor de bouw van drie grote strafgevangnissen (met elk 200 cellen) te Arnhem, Breda en 's-Gravenhage/Scheveningen en twee kleine gevangnissen in Zutphen en Alkmaar. De overige noodzakelijke cellen zouden ondergebracht worden bij bestaande gestichten die voor dit doel zouden worden verbouwd. De keus voor de plaatsing van de cellulaire gevangnissen was volgens minister Modderman, naast andere factoren, gebaseerd op het feit dat "de cellulaire gevangnissen bij voorkeur in de groote steden - in de centrum der beschaving - moeten worden opgericht, omdat van daar de talrijkste en wichtigste steun te verwachten is van den zedelijken invloed, die men zoo gaarne op de gevangenen wil zien uitgeoefend".²² Richt-

lijnen voor de bouwkundige uitvoering van deze nieuwe cellulaire gevangnissen ontbraken grotendeels; de 116 artikelen omvattende 'Gevangenismaatregel' bevatte slechts enkele bepalingen over de bouwkundige inrichting.²³ Genoemd werden ondermeer: scheiding der seksen; individuele wandelplaatsen (om te luchten buiten op het terrein); strafcellen; de mogelijkheid godsdienstoefeningen te houden.²⁴ Verantwoordelijke voor de bouw was J.F. Metzelaar. In 1883 werd zijn zoon, W.C. Metzelaar, aangesteld als tweede Ingenieur-Architect voor de gevangnissen en rechtsgebouwen op het ministerie van Justitie, om zijn vader te assisteren. Vier jaar later nam hij de eerste ingenieur-architect post van zijn vader over. Gedurende de ontwerpfase werd altijd contact onderhouden met de desbetreffende Commissie van Administratie, die ondermeer verantwoordelijk was voor de dagelijkse gang van zaken in de gevangenis. Minister van Justitie Modderman, zelf oud-Commissielid te Amsterdam, had deze gevangenis-

bestuurders hoog in het vaandel staan: “Juist om krachtig te zijn in hoofdzaken, moeten bijzonderheden [...] zooveel mogelijk naar den wensch van de commissien van administratie geregeld worden. Met groote belangstelling moet men luisteren naar den raad en de adviesen van mannen die, wat dergelijke punten betreft, veel beter op de hoogte zijn dan de Minister kan wezen”.²⁵

Het straf- en afschrikkingkarakter van het nieuwe cellulaire gevangenisbeleid lag voornamelijk in de duur en het strenge regime van de afzondering. Speerpunt was het voorkomen van het onderlinge zedelijke bederf; alles werd ten dienste gesteld om alle vormen van communicatie tussen gevangenen in de kiem te smoren. Tot in detail werd de algehele afzondering van de gevangene doorgevoerd. Nieuwe gevangenen werden met cellulaire wagens, voorzien van afzonderlijke hokjes, van het gerechtshof naar de gevangenis vervoerd, alwaar zij bij aankomst kaal werden geschoren en voorzien van een nummer waarmee zij hun gehele straftijd werden aangesproken. Daarnaast ontvingen ze gevangenis kleding en een celkap, waarbij alleen de ogen zichtbaar waren. Deze celkappen waren de gevangenen verplicht te dragen wanneer zij hun cel verlieten om te luchten op de cellulaire wandelplaatsen en



Afb. 10. Bestektekening koepelgevangenis Haarlem, 2e verdieping, met de stalleskerk in het voorgebouw (Archief RgD)

tijdens de gang naar de cellulaire stalleskerk alwaar zij de godsdienstoefening bijwoonden.

Dit strenge regime ging voort op de al bestaande praktijken in de cellulaire vleugelgevangenissen te Amsterdam, Utrecht, Rotterdam en Groningen. Het ging hierbij ondermeer om de absolute scheiding van man en vrouw en de verplichting tot arbeid in de cel, zes dagen per week minimaal tien uur per dag, daar “luiheid en vadsigheid tijdens het verblijf in de gevangenis [...] zoo streng mogelijk [moet] worden tegengegaan”.²⁶ Ook was er school- en godsdienstonderwijs en mochten de gevangenen één keer per dag korte tijd hun cel verlaten om te luchten, buiten op de cellulaire wandelplaatsen. Dit alles diende uitgevoerd te worden volgens een strak, gedisciplineerd dagrooster.²⁷ Daarnaast werden de gevangenen door verschillende personen op hun cel bezocht. Het celbezoek, dat meerdere keren per dag diende plaats te vinden, werd beschouwd als “een essentieel deel [...] van de zorg voor de veroordeelden”. Dit was de taak “behalve van Leden der Commissie van Administratie, van Directeurs en Bewaarders, van den Geneesheer, van School- en Godsdienstonderwijzer, van Directeurs en Opzichters van den Arbeid, ook van Hoofdbestuurders en Bestuurders [van het *Nederlandsch Genootschap tot Zedelijke Verbetering der Gevangenen*]”.²⁸

Naast het celbezoek van ondermeer de geestelijke was de godsdienstoefening een aspect waar veel waarde aan werd gehecht binnen het cellulaire systeem. Hoewel zowel het godsdienstonderwijs als de godsdienstoefening in de strafgevangenissen niet verplicht konden worden, aangezien dit in strijd zou zijn met de vrijheid van godsdienst, werd enige dwang tot het bijwonen van de godsdienstoefening op de zon- en feestdagen niet geschuwd. Slechts op grond van ernstige gemoedsbezwaren kon de gevangene zich er aan onttrekken. Rekening houdend met de geloofsbelijdenis van de gevangenen waren er verschillende diensten, zowel voor Hervormden, Rooms-katholieken als Israëlieten.²⁹ Hoewel de godsdienstoefening alleen op de zon- en feestdagen werd gehouden werden de gevolgen die dit voor de gevangenen op de langere termijn zouden hebben, volgens de Genootschapvoorzitter van grote waarde geacht: “Bij het eentonige leven in gedwongen afzondering krijgt de gemeenschappelijke godsdienstoefening eene hoogere beteekenis en waarde, al zijn de meesten daarvan onbewust, al mochten zij er zich vroeger aan onttrekken, al mochten zij er anders mede spotten. ‘t Is een uur van recreatie, waarin zij zich minder eenzaam gevoelen, waarin zij orgel- of serafinetonen hooren, waarin zij luide en ongedwongen kunnen zingen, al is ‘t niet, wat zij ‘t liefst zouden zingen. En wat zij hooren, -dat moge niet bij allen in goede aarde vallen, toch wel in omgeploegden grond, ik durf te zeggen, bij de meesten, indien niet bij allen. Dat ploegen doet het geweten, in de eenzaamheid”.³⁰ Ook de minister van Justitie erkende het belang aangezien “in den godsdienst een zóó machtig middel gelegen is tot onderdrukking der kwade neigingen en tot waarlijk zedelijke verbetering van den gevangene, dat de Regeering het zelfs tegen onverschilligen niet ongebruikt mag laten. De toepassing der straf moet het karakter dragen van zedelijken ernst, en dit wordt door de godsdienstoefeningen zeer bevorderd”.³¹

In 1884 werd de *Gestichtenwet* aangenomen die niet alleen nadere bepalingen bevatte voor het bouwbeleid ten aanzien van alle rijkswerkinrichtingen, rijksopvoedingsgestichten, strafinrichtingen en hun vestigingsplaatsen, maar ook voor de bouw van nieuwe strafgevangenissen. Deze 'buitengewone' gevangenisbouw (1880-1886), vooruitlopend op de inwerkingstelling van het nieuwe Wetboek van Strafrecht, leidde onder andere tot de bouw van een nieuwe vleugelgevangenis te Scheveningen en de twee vrijwel identieke koepelgevangenissen te Arnhem en Breda.

De keuze voor de koepelvorm

De twee koepelgevangenissen te Arnhem (1882-1885) en Breda (1883-1885) kunnen worden beschouwd als de meest markante resultaten van de laatnegentiende-eeuwse opvattingen over opsluiting en heropvoeding als noodzakelijke strafmaatregel voor misdadigers. De opmerkelijke ronde plattegrond en koepelvorm roepen vragen op omtrent deze verrassende keuze (afb. 4). Hoewel er ten tijde van de koepelgevangenissen meerdere ronde gebouwen in Nederland tot stand kwamen, zoals het Panorama Mesdag uit 1882 in Den Haag, was de toepassing voor een gevangenis in Nederland nieuw.

In Frankrijk was het enthousiasme voor de cellulaire opsluiting toen inmiddels alweer bekoeld. Eerder, in 1841, had de Franse justitieminister nog aan alle departementen een programma van eisen verstuurd voor de nieuwe cellulaire huizen van bewaring, inclusief verschillende voorbeeldplattegronden, waaronder (half)cirkelvormigen.³² Aannemelijk is dat Metzelaar van deze ontwerpen op de hoogte was.³³ Gebaseerd op dit programma van eisen is de - naar bekend - enige Franse ronde gevangenis, gebouwd te Autun tussen 1854 en 1856, welke vijftig gevangenen kan huisvesten.

Hoe vrij was Metzelaar om af te wijken van het model der vleugelgevangenissen en waarom voerde hij ineens een ronde centraalbouw in? Voldeden de cellencomplexen in de vleugelgevangenissen onvoldoende of was, zoals Petersen suggereert, Metzelaar erop uit om "zijn naam als architect [...] [te] bevestigen en vergroten" door een opvallend ontwerp?³⁴ Alvorens op deze vragen in te gaan wil ik een schets geven van de uitgevoerde bouwwerken.

Een kritische tijdgenoot en, evenals Metzelaar, lid van de Maatschappij tot Bevordering der Bouwkunst, omschrijft de Arnhemse koepelgevangenis in 1885 als volgt: "Krachtig en monumentaal van opvatting is de hoofdboort, die in de hoofdas van het gebouw is gelegen. Opgesloten tusschen twee torens, van kanteelingen voorzien, maakt zij een indruk die imponeert; door de gespierdheid harer hoofdvormen en de soberheid harer details weet zij ontzag in te boezemen. [...] Ter weerszijden van de hoofdboort, aan de beide hoeken van het terrein, zijn de woningen van de opzicht hebbende geplaatst. De boort doorgegaan zijnde, komt men op eene binnenplaats, waar ons onwillekeurig reeds het denkbeeld van gevangen te zijn overvalt. Overal toch stuit het oog op muurvlakken en zwaar ijzer traliewerk" (afb. 5 en 6).³⁵

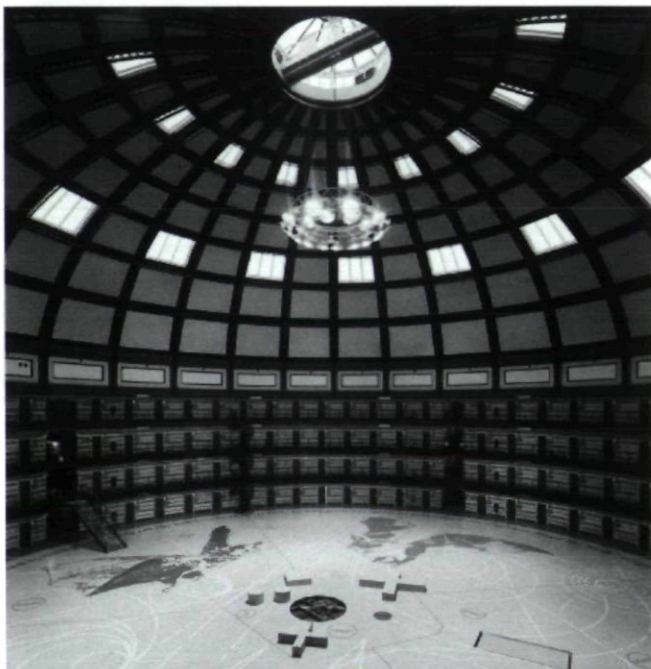
Aan de binnenplaats, tegenover het poortgebouw, ligt het administratiegebouw, waar op de twee verdiepingen gangen zijn aangebracht die leiden naar het cirkelvormige cellencomplex. Aan de buitenzijde van dit complex liggen rondom een centrale middenhal, met een doorsnede van ruim 53 meter, de cellen. De in totaal 208 cellen zijn verdeeld over vier verdiepingen waarbij, met uitzondering van de begane grond, rondlopende galerijen zijn aangebracht (afb. 7). De celgalerijen op de verschillende verdiepingen zijn onderling door trappen verbonden. "Het wandvlak dezer hal is als schoon metselwerk behandeld en op een oordeelkundige wijze met afwisselende lagen van rooden en geelen steen versierd."³⁶

In het midden van de ronde hal ligt de inspectiepost, een vijfhoekig houten gebouwtje zonder verdiepingen, met glazen ramen van waaruit de bewaarders toezicht op de cellen houden. Een trapje leidt naar het dak van de inspectiepost waarop de geestelijke zich bevindt tijdens de godsdienstoefening. De praktijk van de godsdienstoefening in de koepelgevangenissen komt overeen met die in de vleugelgevangenissen te Amsterdam en Utrecht. Ook in Arnhem en Breda volgen de gevangenen de dienst vanuit hun cel, maar in plaats van dat de deur op een kier wordt gezet blijft deze nu gesloten en wordt het schaftgat "eenige vierkante decimeters groot" geopend, waardoor de gevangenen zicht hebben op de grote ronde middenhal met in het midden de dominee of priester.

Het ronde cellencomplex wordt bekroond door een koepeldak, waardoor de totale hoogte tot de nok circa 38 meter bedraagt. De koepel bestaat uit gebogen ijzeren spanten en concentrische gordingen, met daartussen vlakken die aan de binnenzijde met hout zijn betimmerd. Deze "stoute constructie", zoals een schrijver in het *Bouwkundig Weekblad* het noemde, "is eenvoudig en sierlijk, en zij draagt het kenmerk van een juiste toepassing van het materiaal".³⁷ In 28 koepelvlakken zijn vensters aangebracht waardoor buitenlicht binnen kan treden. Een veertienzijdige, voornamelijk glazen daklantaarn, is aangebracht ter afsluiting en bekroning van de koepel.

Op elk van de vier windstreken zijn aan de buitenzijde van het ronde cellencomplex rechthoekige torens aangebracht die reiken tot het zinken koepeldak (afb. 8). Deze stenen torens, die gedeeltelijk zijn opgenomen in het cellencomplex, herbergen de hoofdtrappen. Tussen de torens liggen op elke verdieping telkens dertien cellen. Twee traptorens zijn opgenomen in de verbindingsgangen die leiden naar het administratiegebouw aan de voorzijde en het dienstgebouw aan de achterzijde. In de andere twee torens bevinden zich uitgangen naar het buitenterrein, waar de wandelplaatsen liggen. Daarnaast zijn er ook nog vier ijzeren wenteltrappen binnenin de centrale hal, gesitueerd tussen de torens in.

De traptoren aan de achterzijde leidt via gangen op twee etages naar het werk- en dienstgebouw. Aan het einde van de gang liggen aan weerszijden vijf cellen, die op kelderverdieping zijn ingericht als strafcellen, op de begane grond als werkcellen en op de verdieping als vrouwencellen. Hierachter ligt de keuken die grenst aan een binnenplaats waaromheen bad- en wascellen, ketelhuis en kolenhok zijn gesitueerd.



Afb. 11. Interieur koepelgevangenis Arnhem, na restauratie/renovatie archivolt architecten bv (foto Thea v.d. Heuvel)

De wandelplaatsen zijn los op het terrein gelegen “bij welke aanschouwing men herinnerd wordt aan de beerenhokken uit de dierentuin. Deze dieren hebben echter meestal dit voor, dat zij, van uit hun hokken, rondom de natuur kunnen zien, terwijl in deze verblijven, de buitenlucht genietende gevangene alleen boven zich de lucht kan waarnemen en hij vóór het hoge ijzeren hek van zijn hok waarschijnlijk een schildwacht met geladen geweer ziet geplaatst”.³⁸

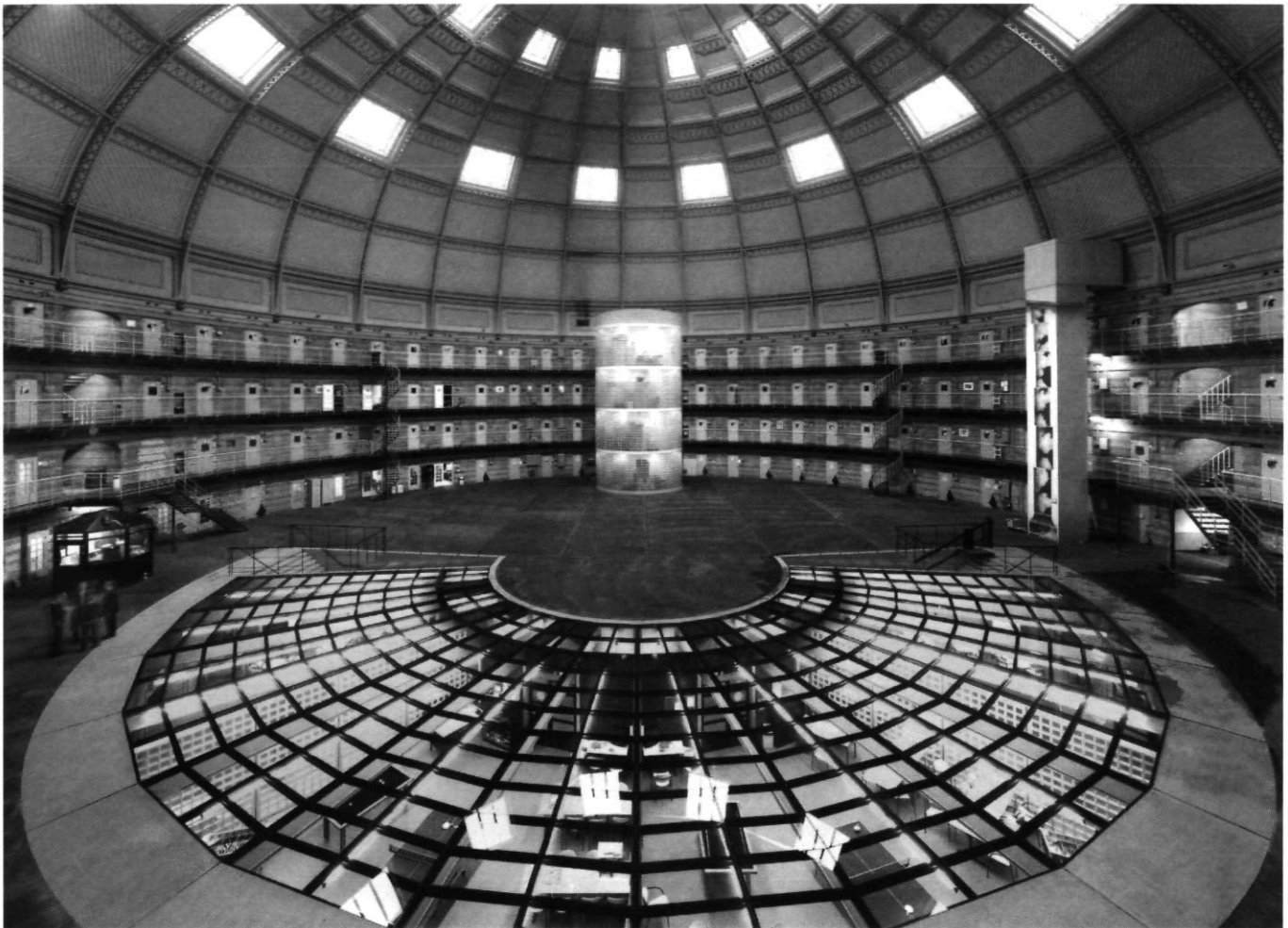
Het interieur van de cellen in de koepelgevangenis is ingericht overeenkomstig de cellen in de vleugelgevangenissen en wijkt slechts af in de vorm. Door hun ligging aan de buitenzijde van de ronde middenhal, zijn ze trapeziumvormig. De breedte bij de deur bedraagt 2,4 meter, bij het raam 2,8 m en de lengte 4 meter. “De inrichting der cellen is natuurlijk uniform; [...] de hoogte, tot de geboorte van hun gewelfde zoldering, is 2.5 M. In elke cel is een klaptafeltje met krukje aanwezig, benevens een ijzeren krib en een plankje om een waterkruik op te plaatsen, een lichtraampje met ventilatie, verder een electrisch gloeilampje in den wand. Door middel eener electrische schel kan de gevangene doen weten, dat hij iets verlangt”.³⁹ De ventilatie en verwarming zijn belangrijke aspecten bij de cellulaire gevangenisbouw, aangezien de gevangenen de hele dag in hun cel verblijven. De ventilatie komt in de koepelgevangenissen tot stand door twee openingen in de buitenmuur evenals in de muur van de hal. Warmwaterbuizen in de celmuren zorgen voor de verwarming. Een massieve houten celdeur zorgt aan de binnenzijde voor de afsluiting van de centrale middenhal en is voorzien van een schafklep en een spiongat.

Bij de keuze voor het koepelmodel (in die tijd werd het

‘panoramastelsel’ genoemd) speelden drie motieven een rol, die typerend zijn voor de Nederlandse preoccupaties: zuinigheid, zedenverbetering en doelmatigheid. De voornaamste reden die Metzelaar aandroeg ter verdediging van de ronde vorm voor een gevangenis was dat deze, door de ligging der cellen, een betere onderlinge isolatie van de gevangenen bewerkstelligde dan in de vleugelgevangenissen mogelijk was. De Commissie van Administratie te Breda verklaarde dat “de ronde bouw meer waarborgen aanbiedt voor de vervulling der eischen aan het cellulaire systeem gesteld, namelijk strenge bewaking en geheele afzondering der gevangenen”.⁴⁰ Door de ligging van de cellen werd het de gevangenen onmogelijk gemaakt via de buitenramen met elkaar in contact te treden, hetgeen wel het geval was bij de vleugelgevangenissen. Een ander bezwaar dat speelde bij de vleugelgevangenissen waren de tegenover elkaar liggende cellen in de vleugels. Het hebben van ‘overburen’ op circa vijf meter afstand kwam de isolatie, ondanks de massieve deuren, niet ten goede; de koepelgevangenis loste ook dit probleem op. Hoewel de onderlinge verstandhouding door middel van klopsignalen op de deur in beide gevangenisvormen onvermijdelijk was, zou het geluid in de koepelgevangenis in alle cellen hoorbaar zijn en dus ook voor de bewaarders. Hiertegenover stond het bezwaar dat wanneer een gevangene zijn cel zou verlaten (met celkap), hij in aanraking zou komen met de hele gevangenisbevolking, terwijl dit contact in de vleugelgevangenis slechts beperkt werd tot een vleugel. Een ander bezwaar was de derde etage. Gevreesd werd dat de gevangenen op de bovenste verdieping minder frequent bezocht zouden worden op hun cellen en daardoor de controle zou afnemen. Metzelaar meende juist dat de ronde vorm een beter overzicht bood over alle verkeersruimten dan bij de vleugelgevangenissen het geval was.

De observatiepost zag er volgens de Groot als volgt uit: “In het midden der centrale hal is een houten gebouwtje, waarin de kamers zijn van hen, die met de surveillance zijn belast. De scheidingsmuren dezer kamers komen samen in het middenpunt van het grondoppervlak. De voorzijde dezer vertrekken bestaat uit een glazen pui; zoo doende verkrijgen de bewaarders van uit hun kamers een uitstekend overzicht over die celdeuren welke voorkomen in het aan hunne bewaking toevertrouwde gedeelte wandvlak”.⁴¹ De verkleining van de afstand tussen de bewaarders en de te inspecteren cellen bevorderde tevens de controle op de gevangenen. In de koepelgevangenis was deze afstand 26,5 meter; in de vleugelgevangenis te Rotterdam 59 meter.⁴² Niet alleen konden de gevangenen beter in de gaten worden gehouden, de bewaarder kon bij ongeregelheden ook sneller bij de betreffende cel zijn. Naast de observatie vanuit de bewaarderpost in het midden van de hal, werden de gevangenen ook - zonder hun medeweten - in de gaten gehouden door middel van een ‘spiongat’ in hun deur. Hiervoor was het noodzakelijk dat een aantal bewaarders met enige regelmaat hun ronde deed.

Als laatste motief droeg Metzelaar aan dat de koepelgevangenis goedkoper zou zijn dan een vleugelgevangenis, een belangrijk argument in de politieke besluitvorming, alwaar



Afb. 12. Interieur koepelgevangenis Breda na ondergrondse uitbreiding van Ir. A.C.W. Sip (foto Norbert van Onna)

zuinigheid troef was. Door de compactere en meer overzichtelijke bouwvorm, het wegvallen van de afzonderlijke stallekerk en het feit dat maar de helft van het aantal goten en riolen nodig zou zijn, kon er zowel op materiaal-, bouw- als personeelskosten bespaard worden. De commissie te Breda concludeerde “dat de ronde bouw ongeveer f 50.000,- minder kost en architectonisch mooier is”.⁴³

De ‘mooie’ koepelgevangenissen waren voor verschillende politici een heikel punt. Door de (bijna) gelijktijdige bouw van de vier grote cellulairevangenissen (Groningen, Arnhem, Breda en 's-Gravenhage) in het kader van het nieuwe Wetboek van Strafrecht, werden Kamerleden geconfronteerd met de zichtbare gevolgen van Metzelaars aanstelling als Ingenieur-Architect bij het Justitiedepartement: de gevangenissen werden gebouwd volgens de eisen der bouwkunst. Dit werd door enkele volksvertegenwoordigers als volstrekt onacceptabel beschouwd. Verbolgen vroeg het conservatieve Kamerlid A.J.H. van Baar: “Is het noodig, is het oirbaar, dat men [...] gebouwen inricht, die niet alleen beantwoorden aan alle eischen van comfort, gemak en geriefelijkheid, maar zelfs voldoen aan de strikste eischen der aestetiek?”⁴⁴ De mooie

gebouwen zouden zo geen afschrikwekkende werking meer hebben maar sommige lieden juist aantrekken.

De besparing die Metzelaar dacht te bereiken bleek niet terecht. In de Kamer moest de minister herhaaldelijk de bouw van de koepelgevangenissen verdedigen. Hierbij benadrukte hij keer op keer dat ook bij hem de zuinigheid hoog in het vaandel stond, maar dat van ‘weelde’ in de gevangenissen - zoals enkele Kamerleden hadden opgemerkt - geen sprake was. Justitieminister Du Tour van Bellinchave rechtvaardigde de gebouwde koepelgevangenissen als volgt: “Wanneer men daarbij in aanmerking neemt dat al de watergoten, vroeger van hout en zink vervaardigd, thans van hardsteen zijn gemaakt, dat de gaanderijen met hardsteen in plaats van met ijzeren platen zijn bevoerd, dat de administratiegebouwen geheel brandvrij zijn opgetrokken, hetgeen te Amsterdam, Utrecht en Rotterdam niet is geschied, dat de werkloonen thans veel hooger zijn dan vroeger, dan vertrouwt de ondergeteekende dat de Kamer met hem overtuigd zal zijn, dat eene dergelijke uitkomst niet anders kan zijn verkregen dan door de toepassing van verdienstelijke constructiën, gepaard aan de grootst mogelijke spaarzaamheid. Het gebruik

van deugdame bouwstoffen voor gebouwen als deze, mag wel verstandig overleg maar geen weelde worden genoemd. Aan de gevangenissen te Breda en te Arnhem zijn in het geheel geen kostbare versieringen aangebracht, alléén aan de hoofdboort is eenig hardsteen meer gebruikt dan strikt noodzakelijk was. De ingenieur-architect stelde er prijs op, dat aan die poort een monumentaal karakter werd gegeven. Volgens zijne getuigenis heeft dat meerder hardsteen voor elke poort ongeveer f1000 gekost. Dit bedrag is op eene uitgaaf van elf tonnen gouds werkelijk zeer onbeduidend".⁴⁵ En passant werd een simpele en goedkope oplossing toegepast voor de gerezen problemen bij de godsdienstoefeningen voor de gevangenen: de bouw van een preekplatform boven de observatiepost.

Het toespreken van de gevangenen in de vleugelgevangenissen vanaf de centrale hal, zoals te Amsterdam en Utrecht, functioneerde niet goed daar "de ligging der cellen maakt dat zien voor velen onmogelijk [is], terwijl de eigenaardige bouw van het gesticht en zijn geduchte klank het spreken uiterst bezwaarlijk maakt, om overal verstaan te worden".⁴⁶ In Rotterdam werd daarom een afzonderlijke stalleskerk op het buitenterrein gebouwd en in Groningen werd een kerkruiimte in een speciale uitbouw aan de centrale hal ingebouwd. Te 's Gravenhage/Scheveningen situeerde Metzelaar de stalleskerk aan het einde van een cellenvleugel (afb. 9). Door een speciale gang was deze van binnenuit te bereiken. Hoewel intern, werd nu de afstand die de gevangenen af moesten leggen "te lang en omslagtig".⁴⁷

Door de wijziging van de grondvorm van het gevangenisontwerp, en daarmee de ligging van de cellen, achtte Metzelaar het mogelijk deze bezwaren op te heffen. In de koepelgevangenis, waar de geestelijke zich in het midden van de centrale hal op een verhoging bevond, werd de afstand tussen spreker en toehoorder verkleind, en voor elke gevangene gelijk, namelijk circa 26 meter. Zodoende zou elke gevangene de geestelijke kunnen verstaan en aanschouwen vanuit zijn cel, hetgeen weer ten goede kwam aan de personeelsdruk en de onderlinge isolatie.⁴⁸ Hoewel sommige deskundigen betwij-



Afb. 13. Uitbreiding koepelgevangenis Arnhem door archivolt architecten bv (foto Aerophoto Tilburg)



Afb. 14. Interieur stalleskerk Arnhem na restauratie door archivolt architecten bv (foto Thea v.d. Heuvel)

felden of de geestelijke vanaf het inspectiegebouwtje in het midden van de centrale hal de ruim twintig meter met zijn stem kon overbruggen, en voor alle gevangenen verstaanbaar zou zijn, was Metzelaar zelf er van overtuigd dat "de godsdienstleeraars bij het houden van godsdienstoefeningen overal zullen worden verstaan".⁴⁹ Ook justitieminister Du Tour van Bellinchave was hiervan overtuigd: "Ik ben het volkomen eens [...] dat het houden van godsdienstoefeningen noodzakelijk is. Ik geloof zelfs, dat dit eene stelling is, die door niemand zal worden wedergesproken, en ik meen te mogen opmerken, dat de Minister, die den vorm en de gebouwen van de cellulaire gevangenissen in Breda en Arnhem goedgekeurd heeft, en de bouwmeester die de gebouwen heeft ontworpen, wel getoond hebben dat ook zij doordrongen waren van het denkbeeld om godsdienstoefeningen te houden in de strafgestichten. Vandaar de vorm, waarvan ik eene afbeelding heb overlegd, die duidelijk aantoonde wat men wilde".⁵⁰

Al snel na de in gebruikneming van de koepelgevangenissen in 1886 werd Metzelaars ongelijk bewezen en werd er in de Kamer en amendement ingediend voor het bouwen van een stalleskerk op het buitenterrein van de strafgevangenis te Arnhem. Geconstateerd was dat "de acoustiek in dat gebouw van dien aard was, dat men zich onmogelijk van het spreekgestoelte, dat zich in het midden van het gebouw bevindt, kan doen verstaan wegens den grooten, hinderlijken galm".⁵¹ In Arnhem werd in 1888 een stalleskerk op het gevangensterrein gebouwd, een jaar later in Breda.

Desondanks zou er in Haarlem, naar ontwerp van zijn zoon W.C. Metzelaar, een nieuwe koepelgevangenis verrijzen (1898-1901) (afb. 10). Voor deze vorm was gekozen vanwege de goede bewakings- en opslagmogelijkheden in de centrale hal. De stalleskerk werd nu niet los op het terrein gesitueerd, maar ondergebracht op de verdieping van het voorgebouw,

zoals hij dit ook had toegepast in de vleugelgevangenis aan de Havenstraat te Amsterdam (1888-1891).

De koepelgevangenissen anno 2006

In 1953 werd de nieuwe Beginselenwet van kracht, waarin de resocialisatie van gevangenen voorop stond en die een eind maakte aan de 24-uurs cellulaire opsluiting. Hoewel de gevangenen 's nachts nog van elkaar werden afgezonderd, iedere gevangene in zijn eigen cel, vonden er overdag gemeenschappelijke activiteiten plaats. Kleine gebouwanpassingen (waaronder sanitair op de cel) en noodgebouwen, zowel op het buitenterrein als in de centrale hal, hebben ervoor gezorgd dat de koepelgevangenissen door de jaren heen konden blijven functioneren. Uiteindelijk zijn de gebouwen rond de millenniumwisseling uitgeroepen tot rijksmonumenten. In die tijd werd ook besloten tot een grondige restauratie, renovatie en uitbreiding. Hierdoor voldoen ze nu aan de moderne functie-eisen die gesteld worden aan een huis van bewaring, in welke hoedanigheid ze functioneren.

Bij beide verbouwingen is het karakter van de koepelgevangenissen onaangetast gebleven: de monumentale ruimte is in de koepels bewaard gebleven en de architectonische kwaliteit behouden (afb. 11). In Breda had Ir. A.C.W. Sip van de Rijksgebouwendienst in 1995 al een cilindervormige douchetoren toegevoegd, die aan de buitenkant bekleed was met glazen bouwstenen en aan een zijkant van de grote centrale ronde binnenruimte ligt. Enkele jaren later werden enkele cellen in hun oorspronkelijke functie teruggebracht en vond de noodzakelijke uitbreiding ondergronds zijn weg. Sip richtte een helft van de grote ronde centrale hal op kelderniveau in als fitness- en recreatieruimte, voorzien van een beloopbaar, transparant glazen dak (afb. 12). In 2000 werd in Arnhem, naast restauratie en renovatie van de bestaande gebouwen, gekozen voor uitbreiding op het buitenterrein van het complex. Hier zijn drie nieuwe gebouwen (entreegebouw, arbeidsgebouw en recreatiegebouw) toegevoegd op de noord-zuid as van de koepel, naar ontwerp van projectarchitect M. van Dort (archivolt architecten bv) (afb. 13).

Ook de later bijgebouwde eind negentiende-eeuwse kapellen zijn nog in gebruik. In Arnhem heeft deze de bestemming van fitnessruimte gekregen (afb. 14). In Breda heeft het zijn religieuze functie kunnen behouden. Onder de noemer 'stiltecentrum' (in Arnhem is deze gelegen op de zolderverdieping van het achtergebouw), voorzien van universele symbolen, kunnen gevangenen van verschillende religies hier, op eigen initiatief, hun geloof uit oefenen.

Noten

- ¹ J.P.H. Donner, *Kiezen voor Delen? Evaluatie van de eerste fase van de invoering van meerpersoonscelgebruik*, Den Haag 2004, 1.
- ² Donner 2004, 2.
- ³ J.J.A. Quintus, *De cellulaire gevangenisstraf in Nederland, sinds hare invoering bij de wet van 28 juni 1851, Stbl. No. 68*, (diss. Groningen), Groningen 1887, 23.

- ⁴ Quintus 1887, 24.
- ⁵ J.P. Heinrich, *Particuliere reclassering en overheid in Nederland sinds 1823*, (dissertatie Groningen), Groningen 1995, 32. Het andere doel van het Genootschap - de voorloper van de hedendaagse reclassering - was "om die ontslagenen, welke gedurende hunne gevangenisstraf hebben blijk gegeven van zedelijke verbetering en van hun ernstige voornemen om een ordelijk levensgedrag in de maatschappij te leiden, behulpzaam te zijn ter verkrijging van een geschikte stand, waarin zij het levensonderhoud kunnen vinden".
- ⁶ J. Jebb; geciteerd in: M.A. Petersen, *Gedetineerden onder dak. Geschiedenis van het Gevangeniswezen in Nederland van 1795 af, bezien van zijn behuizing*, (dissertatie Leiden), Leiden 1978, 51.
- ⁷ J.G. van, Gendt en J. Warnsinck, *Rapport van J.G. van Gendt, Ingenieur van den Waterstaat, en J. Warnsinck, Architect, aan zijne Excellentie den Minister van Justitie, aangaande de verbeteringen, welke in den laatste tijd in Engeland en Schotland, betreffende den gevangenisbouw zijn ingevoerd*, Amsterdam 1843, 19. Bijkomend voordeel van de vleugelgevangenis was de uitbreidingsmogelijkheid. Deze kon tot stand komen door de bouw van een nieuwe vleugel of door verlenging van bestaande vleugels.
- ⁸ Gendt en Warnsinck 1843, 67.
- ⁹ W. Wintgens; geciteerd in: H. Franke, *Twee eeuwen gevangen. Misdaad en straf in Nederland*, Utrecht 1990, 293.
- ¹⁰ Deze vleugelgevangenis is tegenwoordig een rijksmonument en voorziet in de strafrechtelijke opvang van verslaafden (veelplegers).
- ¹¹ Minister van Justitie De Jonge van Campens Nieuwland; geciteerd in: Petersen 1978, 337.
- ¹² M.P.W. Alstorpius Grevelink, J.A.H. Netscher en A.C. Pierson, *Rapport aan Zijne Excellentie den Minister van Justitie, van M.P.W. Alstorpius Grevelink, J.A.H. Netscher en A.C. Pierson, der door hen gedane opneming van eenige buitenlandsche gevangenissen, met daaruit voortvloeiende beschouwingen en voorstellen nopens het gevangeniswezen in Nederland*, 's-Gravenhage 1858, 2.
- ¹³ A.A. Stuart, *Handboek voor Godsdienstleeraars en Bezoekers in gevangenissen, inzonderheid bij cellulaire opsluiting*, Leeuwarden 1870, xi.
- ¹⁴ Geciteerd in: Petersen 1978, 383. Uitgangspunt van Warnsinck en Van Gendt bij de bouw van de vleugelgevangenissen te Amsterdam en Utrecht, was de opsluiting van alleen niet-veroordeelden, waardoor van een afzonderlijke kerk afgezien kon worden. Pragmatisch beleid had ervoor gezorgd dat in de praktijk in Utrecht en Amsterdam niet-veroordeelden samen met veroordeelden werden opgesloten, waardoor het gemis van de kerk sterker voelbaar werd.
- ¹⁵ Deze redenen werden ook door de Commissies van Administratie van Amsterdam en Utrecht aangedragen in hun pleidooi voor de plaatsing van de cellulaire wandelplaatsen aan de uiteinden van de vleugels, in directe verbinding met de gevangenis, zoals in Utrecht het geval was. Pierson verdedigde zich door te stellen dat, in het geval van Rotterdam, de halfcirkelvormige wandelplaatsen onvoldoende plaats boden voor het grote aantal gevangenen.
- ¹⁶ Handelingen der Staten-Generaal, Tweede Kamer, 1886/1887, 28ste zitting, 7 december 1886, 400.
- ¹⁷ Dit gold niet voor al bestaande cellulaire gevangenissen. Bij de vleugelgevangenissen te Amsterdam en Utrecht, alwaar het nog aan een kerk ontbrak, werd respectievelijk in 1876 en 1903 een stalle-

- kerk op het buitenterrein gebouwd.
- 18 J.M. van Bemmelen, *Van Zedelijke Verbetering tot Reclasseering. Geschiedenis van het Nederlandsch Genootschap tot Zedelijke Verbetering der Gevangenen 1823-1923*, 's Gravenhage 1923, 157-158.
- 19 Artikel 19 van de Wet van 14den April 1886 (Staatblad no. 62) tot vaststelling der beginselen van het gevangeniswezen.
- 20 Mr. Modderman was minister van Justitie tussen augustus 1879 - april 1883. Zijn opvolger, Mr. du Tour van Bellinchave, was minister tot april 1888.
- 21 Hoewel in België gedetineerden soms nog langer dan vijf jaar cellulair werden opgesloten, nam Frankrijk in 1853 afstand van het cellulaire stelsel, na het ruim tien jaar te hebben ingevoerd. In Engeland, waar ten tijde van Pentonville in 1842 was begonnen met achttien maanden eenzame opsluiting, was dit teruggebracht naar maximaal negen maanden. Daar werd ook met tussenvormen geëxperimenteerd. De voornaamste redenen hiervoor waren de negatieve geestelijke gevolgen voor de gedetineerden en het tekort aan cellen.
- 22 Handelingen der Staten-Generaal, Tweede Kamer, 1881/1882, bijlage 114.4, p. 8.
- 23 Petersen 1978, 451.
- 24 Koninklijk Besluit van 31 augustus 1886, Staatsblad no. 159, artikel 103.
- 25 Handelingen der Staten-Generaal, Tweede Kamer, 1878/1879, 33ste zitting, 4 december 1879, 422.
- 26 Handelingen der Staten-Generaal, Tweede Kamer, 1882/1883, bijlage 19.3, 3.
- 27 Beschikking van den minister van Justitie van den 2den December 1887, nr. 85, 'tot verdeling van den dag in de Strafgevangnissen en de huizen van bewaring in de arrondissementshoofdplaatsen.' "Het opstaan te 6 ure, het ontbijt te 8 ure, het middagmaal te 1 ure, het avondeten te 7 ure, het ter ruste begeven te 10 ure. Van 1 October tot 1 April heeft het opstaan een uur later plaats. Voor het zich reinigen en aankleeden en voor het in orde brengen van hun nachtleger, wordt den gevangenen een half uur toegestaan. Van 's morgens 6½-8 ure wordt gearbeid. Voor het ontbijt wordt een half uur toegestaan. Van 8½-12 uur wordt gearbeid. De arbeids-uren in den morgen worden van ¾ uur verkort voor het nemen van beweging in de open lucht. Van 12-1½ uur wordt gerust en het middagmaal gebruikt. Van 1½-4½ wordt gearbeid. Van 4½-5 uur wordt gerust. Van 5-8½ uur wordt gearbeid. Van laatstvermelde uren wordt ¼ uur bestemd voor het gebruik van het avondeten. Van 8½-9½ wordt gerust. Onderwijs wordt gegeven des morgens tusschen 9 en 12 uur, - des namiddags tussen 1½ en 4½ uur. Voor het ontvangen van onderwijs worden de arbeids-uren hoogstens met ½ uur verkort. Schoolwerk wordt in de rust-uren gemaakt. Van 1 October-1 April worden de rusturen met één uur verkort. Dat uur wordt aan de arbeids-uren toegevoegd. De regeling hiervan wordt aan de Colleges van Regenten overgelaten". Uit: *Verzameling van wetten, besluiten en voorschriften, betreffende het Gevangeniswezen; 1881-1890*, nr. 657, 1203.
- 28 Stuart 1870, 54.
- 29 De Israëlieten waren op hun sabbat (zaterdag) en hun eigen religieuze feestdagen vrijgesteld van arbeid.
- 30 Stuart 1870, 46.
- 31 Minister van Justitie du Tour van Bellinchave. Uit: Handelingen der Staten-Generaal, Tweede Kamer, 1883/1884, bijlage D, 190.3, 8.
- 32 C.C.T. Duchatel, A. Blouet, N.P. Harou-Romain en H. Horeau, *Instruction et programme pour la construction des maisons d'arrêt et de justice. Atlas de plans de prisons cellulaires*, Paris 1841. Een van de eisen waaraan de nieuwe Franse cellulaire huizen van bewaring aan moesten voldoen was de mogelijkheid tot het houden van godsdienstoefeningen. Betreffende de katholieke eredienst was het volgens de Franse minister niet noodzakelijk dat de priester door alle gevangenen gezien zou worden, als hij maar wel voor iedereen verstaanbaar was.
- 33 Gent en Warnsinck noemden in hun rapport aan de minister uit 1843 ook de 'Edinburgh Bridewell' (1791-1795) bezocht. Deze D-vormige gevangenis van architectenbroers Robert en James Adam werd door de Franse architect A. Blouet genoemd als inspiratiebron voor zijn cirkelvormige gevangenisontwerpen die hij in 1841 maakte in opdracht van de Franse minister van Binnenlandse Zaken Düchatel. Hoewel de 'Edinburgh Bridewell' in eerste instantie in samenspraak met de broers Jeremy en Samuel Bentham werd ontworpen (de 'grondleggers' van het panopticum), distantieerden zij er zich later van. Samuel schreef aan zijn broer Jeremy: "the Panopticum-idea has been if not actually spoiled by him [James Adam], I hope, but at least very much impaired". Zie: J. Bentham, *The correspondence of Jeremy Bentham*, vol. 4, ed. A. Taylor Milne, Londen 1981, 373.
- 34 Petersen 1978, 873.
- 35 W.J. de Groot, 'De nieuwe cellulaire gevangenis te Arnhem', *Bouwkundig Weekblad* 5 (1885), 185.
- 36 De Groot 1885, 186.
- 37 C.T.J. Louis Rieber, 'Johan Frederik Metzelaar', *Bouwkundig Weekblad* 5 (1897), 28.
- 38 De Groot 1885, 186.
- 39 De Groot 1885, 186.
- 40 Archief 's-Hertogenbosch. Notulen van de Commissie van Administratie te Breda, september 1882.
- 41 De Groot 1885, 186.
- 42 De Commissie van Administratie te 's Gravenhage was een heel andere mening toegedaan. Zij achtte de vleugelgevangenis overzichtelijker. Daarom verwierp zij het plan van Metzelaar om ook hier een koepelgevangenis te bouwen.
- 43 Archief 's-Hertogenbosch.
- 44 Handelingen der Staten-Generaal, Tweede Kamer, 56ste zitting, 3 maart 1886, 1012.
- 45 Handelingen der Staten-Generaal, Tweede Kamer, 1884/1885, Bijlage A, nr. 3, 9.
- 46 Stuart 1870, xi.
- 47 Gendt en Warnsinck 1843, 33. Dit was hun oordeel over de ligging van de kapel bij de Wakefield gevangenis te Groot-Brittannië die eveneens aan het eind van een vleugel was gelegen.
- 48 De Commissie van Administratie te 's-Gravenhage vreesde dat de koepel erg lawaaiig zou zijn, juist door de vorm.
- 49 Handelingen der Staten-Generaal, Tweede Kamer, 1886/1887, bijlage A, no. 16, 8.
- 50 Handelingen der Staten-Generaal, Tweede Kamer, 1886/1887, 28ste zitting, 7 december 1886, 402.
- 51 Handelingen der Staten-Generaal, Tweede Kamer, 28ste zitting, 7 december 1886, 400.