

# Recente vondsten betreffende vroege grafsculptuur in Nederland Dertiende en veertiende eeuw

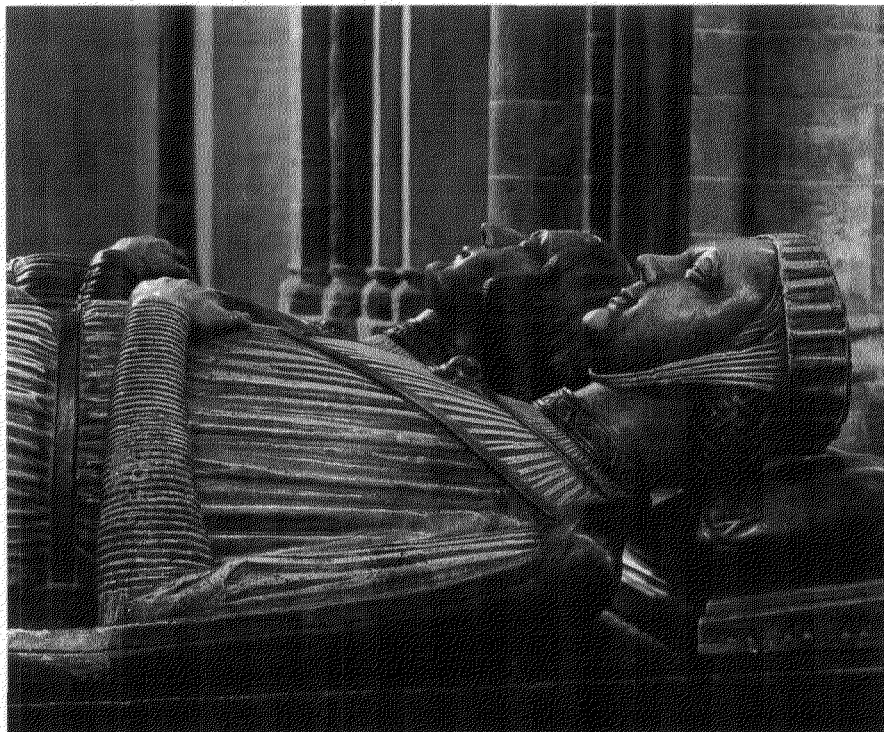
H.A. Tummers

In de laatste vijftig jaar zijn er in Nederland bij opgravings- en restauratiewerkzaamheden in oude stads- en dorpskernen verschillende vondsten gedaan van vroege grafsculptuur, uit de dertiende en veertiende eeuw. Het betreft hier meestal geen spectaculaire objecten, maar interessant zijn ze wel. Het vormen welkome aanvullingen op het relatief kleine aantal in Nederland bewaarde grafmonumenten. Ze bevestigen niet alleen de verworven inzichten op het gebied van de figurale grafsculptuur, maar vullen die ook aan en in enkele gevallen rectificeren ze de bestaande opvattingen.

Sommige vondsten zijn min of meer uitvoerig beschreven, maar vaak niet in altijd even toegankelijke lokale of regionale tijdschriften, andere zijn nog niet gepubliceerd. De nadruk in dit artikel ligt op nog niet gepubliceerde monumenten, terwijl wat betreft de andere in het kort de meeste opvallende nieuwe inzichten zullen worden aangestipt. Het gaat om vier soorten grafmonumenten. Na de bespreking van een uitzonderlijk vroege gedachtenissteen besteden we aandacht aan zerken met figurale voorstellingen in laag reliëf uit de late twaalfde en de dertiende eeuw in het noordoosten van ons land. Vervolgens zal kort worden ingegaan op enkele nieuwe opvattingen betreffende de grote monumenten met ligbeelden uit de dertiende en veertiende eeuw. Tenslotte komen enkele vondsten aan bod van vloerzerken met ingegraveerde voorstellingen van figuren uit dezelfde periode. De uitzonderlijkheid van enkele vroege stukken en de artistieke kwaliteit van de ingegraveerde zerken vragen om een grotere algemene bekendheid dan deze grafmonumenten tot nu toe hebben gekregen.

## Een vroegmiddeleeuwse steen in Lochem

Tijdens de restauratie van de Grote of Sint Gudulakerk te Lochem in 1973-1975 ontdekten men dat enkele brokken zandsteen van een laatgotisch sacramentshuisje hergebruikt waren.<sup>1</sup> Op een van deze brokstukken (H. 74, B. 46 cm bij een dikte van 8 à 10 cm) werd aan de achterzijde een veel oudere afbeelding en een gedeelte van een inscriptie aangetroffen. Voorgesteld is een orante-figuur terwijl van de inscriptie de volgende letters zijn te ontwaren: S. • REQUI...



Afb. 1. Munsterkerk, Roermond. Detail van de grafbeelden van graaf Gerard van Gelre (+ 1229) en zijn vrouw Margaretha van Brabant (+ 1231) (foto Kunsthistorisch Instituut, Nijmegen).

// PRI • ANIM... De woorden requi(em) en anim(a) of anim(am) lijken gereconstrueerd te kunnen worden en, te zamen met de afbeelding, wijzen zij op het oorspronkelijk funeraire gebruik van deze steen (afb. 2). Opgeborgen in een grafkelder in de noordoosthoek van de Grote Kerk bij andere architectonische restanten heeft de steen sinds de restauratie van de kerk een onbekend en verwaarloosd bestaan geleid. Toch betreft het hier een voor Nederland zeer vroeg en uniek voorwerp.

In een recente bouwgeschiedenis van de kerk wordt gewezen op een houten kerkje uit de tiende eeuw en een eerste stenen kerkje uit ca. 1000 als de vroegste voorgangers van de huidige kerk.<sup>2</sup> De voorstelling en het gebruikte, sterk klassieke lettertype zou op de Karolingische periode kunnen wijzen. Ook de toegepaste techniek past in die periode. Hoewel andere stukken zoals bijvoorbeeld de Gondorf-steen (nu in het Rheinisches Landesmuseum te Bonn, achtste eeuw), of de Sancta Chrodoara-sarcofaag uit Amay, België (eerste helft achtste

eeuw)<sup>3</sup>, de voor die tijd bekende *Kerbschnitt*-techniek tonen in pure vorm, zijn de contouren op de steen uit Lochem meer grond afgewerkt en is bij de zoom van de mantel en bij de voeten gebruik gemaakt van twee niveaus om diepte te creëren. Het voorkomen van stenen grafmonumenten in vroege houten kerkgebouwen is bekend uit bijvoorbeeld Oost-Friesland.<sup>4</sup> De steen kan ook in de late middeleeuwen tijdens de vergroting van de kerk met andere (gebruikte) stenen van elders zijn ingevoerd. De orante als abstracte, symbolische gestalte of als geïndividualiseerde afbeelding van de dode is een typisch vroegchristelijk motief dat op vele latere, vroegmiddeleeuwse grafmonumenten blijft voorkomen.<sup>5</sup> De rechthoekige vorm wijst niet op een sarcofaagdeksele en mogelijk moeten we eerder denken aan een gedachtenissteen.

De vroegste figurale voorbeelden van funeraire objecten uit de christelijke periode in Nederland betreffen enkele stukjes uit Maastricht, waarvan de in de vijfde/zesde eeuw gedateerde steen met het Christus-

monogram en twee duiven de bekendste is.<sup>6</sup> Hierna duurt het tot de twaalfde eeuw voor we opnieuw figurale voorstellingen aantreffen op funeraire objecten. Het hier besproken stuk dateert uit de tussenliggende periode, mogelijk uit de negende of tiende eeuw en is daarmee een zeer vroeg voorbeeld van figurale grafsculptuur in Nederland dat een grotere bekendheid en een veel opvallender plaats in de kerk van Lochem verdient.

## Vollenhove, Rolde en Holwierde

Voor de groep beeldhouwde sarcofaagdeksels en zerken uit de late twaalfde en de dertiende eeuw in de noordelijke kustgebieden is sinds kort niet alleen in Duitsland maar ook in Nederland hernieuwde belangstelling ontstaan.<sup>7</sup> Door het voorkomen van bepaalde geometrische motieven, christelijke symbolen en in enkele gevallen zelfs de afbeelding van een menselijke gestalte vormen deze sarcofaagdeksels en zerken een groep objecten die in verschillende opzichten opvallend zijn. Drie recente vondsten met figurale voorstellingen zijn in de archeologische en kunsthistorische literatuur nog niet beschreven.<sup>8</sup>

In het voorjaar van 1991 werd bij de uitdieping van de binnenhaven in Vollenhove in noordwest Drenthe in het talud een bijna ongeschonden, alleen wat de oppervlakte-details betreft enigszins verweerde, grafsteen gevonden met de voorstelling van een menselijke figuur<sup>9</sup> (afb. 3).

De zerk (L. 193; B. 74 hoofdeinde, 61 voeteneinde; bij een dikte van 15 à 16 cm) is vervaardigd uit wit-gele Bentheimersteen. De zijanten bestaan uit trapsgewijze naar



Afb. 2. Sint Gudulakerk, Lochem. Gedachtenissteen, 9e-10e eeuw (foto Kunsthistorisch Instituut, Nijmegen).

de oppervlakte toe verlopende lijsten. De voorstelling wordt omkaderd door brede, touwachtige banden waarvan de inkepingen voor elke zijde apart zijn gevormd. Hierbinnen bevindt zich tegen een verdiepte achtergrond een mannelijke gestalte, frontaal weergegeven met de handen op de buik en met de korte brede voeten naar de benedenhoeken gericht. Deze man is gekleed in een lang gewaad dat tot halverwege de onderbenen reikt en omgord is door een gordel waarvan de twee uiteinden middenvoor naar beneden ahangen. Van het gezicht zijn nog net de neus en de mond te onderscheiden, evenals de oren onder het korte haar. Naast het hoofd zijn tegen de omkaderende banden nog twee, getrapte lijsten weergegeven. Boven het hoofd zien we binnen een aparte omkadering een klein gedrongen figuurtje, waarvan hoofd, tors, zeer korte beentjes en dwarsgeplaatste voetjes zijn te onderscheiden.

De grote figuur is op een primitieve manier uitgebeeld. Er is amper rekening gehouden met anatomisch verantwoorde proporties. De nek is niet aangegeven, de buitenlijnen van schouders, armen en handen zijn in een soort cirkelvorm weergegeven, terwijl de voeten geronde driehoeken zijn. Ook het figuurtje boven in de zerk maakt een onbeholpen indruk in die zin dat het lijkt of de steenhouwer begonnen is met het hoofd en de schouders en toen het resterende kwart van de ruimte heeft opgevuld met onderlichaam, benen en voeten. Bovendien is het figuurtje dwarsgeplaatst en kan dus niet vanuit hetzelfde oogpunt worden waargenomen als de hoofdfiguur.

De algehele indeling van de voorstelling evenals enkele details zoals de weergave van de oren, het gewaad en de gordel maken duidelijk dat deze zerk thuishoort in de bekende groep van vroege figuurzerken uit Noord-Oost-Nederland en Noord-Duitsland. De verschillen tussen de zerk te Vollenhove en de andere zijn echter opvallend. Nergens vinden we de touwachtige banden als omkadering en evenmin het dwarsgeplaatste figuurtje in het bovencompartment. Met de vondst uit Vollenhove zou opnieuw de vraag overwogen moeten worden of alle figuurzerken kant en klare produkten uit de steengroeve zijn. De onderlinge verschillen in uitvoering duiden eerder op het bestaan van plaatselijke of reizende steenhouwers die naar voorbeelden werkten. Ook de wel zeer primitieve uitvoering van de steen te Westergeest zou in die richting kunnen wijzen.

De overledene is in Vollenhove niet langer afgebeeld als orante-figuur met opgeheven handen, zijn handen liggen vlak op het onderlichaam, terwijl de afbeelding van de *elevatio animae* bovenin is voorgesteld als één figuurtje in plaats van de gebruikelijke drie, twee engelen die een figuurtje, de ziel, ten hemel voeren. De datering van de zerk te Vollenhove zal overeenkomen met de andere figuurzerken uit de regio: einde twaalfde - begin dertiende eeuw. De houding van de handen, het verkeerd begre-



Afb. 3. Oudheidkamer, Vollenhove. Grafsteen, ca. 1200 (foto Kunsthistorisch Instituut, Nijmegen).

pen, dwarsgeplaatste 'zieltje' en de afwijkende randen duiden mogelijk op een iets latere fase binnen de serie bekende zerken.

Nog niet in verband gebracht met de genoemde groep zerken uit Noord-Nederland en Noord-Duitsland is een fragment van de rechter benedenhelft van een figuurzerk in de vloer van het koor van de Nederlands Hervormde kerk te Rolde<sup>10</sup> (afb. 4).

De kerk is in 1961 ingrijpend gerestaureerd en het fragment zal vermoedelijk toen, want het wordt niet met zoveel woorden vermeld in de verslagen,<sup>11</sup> met andere oude stenen zijn verwerkt in de vloer van het koor. De zerk wordt genoemd in het nieuwe *Kunstreisboek* voor Drenthe,<sup>12</sup> maar het fragment wordt niet in verband gebracht met vergelijkbare zerken en de omschrijving en datering zijn minder correct. De aangegeven randen van gewaad en gordel, de stand van de voeten en de gebogen voetsteun met krul zijn direct vergelijkbaar met de figuurzerk in Riepe, Neder-Saksen, terwijl de meandervormige decoratieband met een spitsbladig plantmotief daarin is terug te vinden op de steen te Ditzum, eveneens in Neder-Saksen. De plaatsing van de armen en handen zal, evenals op de zerken te Riepe en Ditzum en op de meeste andere, die van de afgeleide orante-houding zijn geweest met een scherpe draaiing van de ellebogen bij het ingesnoerde midden en met open handen voor de borst. De datum moet overeenkomen met die van de vergelijkbare zerken: einde twaalfde eeuw.

De kerk van Rolde heeft een voorganger gekend in een vroeg-dertiende-eeuws bakstenen kerkje en daarvoor in nog twee houten gebouwtjes. De aanwezigheid van stenen zerken in een houten kerkje zou overeenkomen met andere voorbeelden uit het noordelijke kustgebied.<sup>13</sup>

Een derde zerk die aan de tot nu toe bekende groep kan worden toegevoegd, is de



Afb. 4. Nederlands Hervormde Kerk, Rolde. Rechter benedendeel van een grafsteen, ca. 1200 (foto Kunsthistorisch Instituut, Nijmegen).

zerk met de afbeelding van een man en vrouw, nu opgesteld tegen de noordwand van het portiek van de Nederlands Hervormde kerk te Holwierde (afb. 5). Deze zeer opvallende zerk is tot nog toe nergens vermeld in de Nederlandse kunsthistorische literatuur, slechts een Engels overzichtswerk uit 1972 over middeleeuwse ingegraveerde zerken noemt haar.<sup>14</sup>

De zerk van Bentheimersteen (L. 229; B. 85 bovenaan) toont, vanuit de steen gezien, rechts een man in een gewaad tot de knieën en links een vrouw in een lang gewaad. Hij legt zijn linkerarm om haar schouder, terwijl hij zijn rechterhand op de onderzijde van haar borst legt.<sup>15</sup> Bovenaan zien we in een apart compartiment twee gevleugelde engeltjes die een derde figuurtje in hun midden in een doek dragen. De opbouw van de voorstelling en de weergave van kleding, hoofdtooi en voeten zijn vergelijkbaar met de figuurzerken uit bijvoorbeeld Beets en Borghorst, Neder-Saksen. De decoratierand, bestaande uit een slingerende rank met telkens een opengewerkte palmet in een kwartcirkel en een ruitmotief met inkepingen, komt bijna exact overeen met de figuurzerk voor GEVA uit Larrelt (museum te Emden, Neder-Saksen; afb. 6). Ook de weergave van de *elevatio animae* komt overeen: drie figuurtjes voor twee engeltjes en een zieltje, eveneens te zien op de zerk te Ditzum.

De beschreven decoratieband komt op zeer vergelijkbare wijze voor op de doopvonten te Salzbergen en Emlichheim, beide in Neder-Saksen, die in het begin van de dertiende eeuw worden gedateerd.<sup>16</sup>

De datering van de figuurzerken in het noordelijk kustgebied blijft een moeilijke zaak. Door een hernieuwde vergelijking met de monumentale grafstenen van Reinhildes te Riesenbeck uit ca. 1130 en van bisschop Gottschalk von Diepholz te Iburg, geda-

teerd 1110-1119, komt men tot een datering in de twaalfde eeuw.<sup>17</sup> De grote kunstwerken uit belangrijke centra zouden dan het voorbeeld hebben gegeven en de provinciale figuurzerken uit het noorden zouden afgeleide objecten zijn. Gezien vanuit onze huidige kennis betreffende de exploitatie van de Bentheimer steengroeven en de bestaande literatuur over romaanse doopvonten in het noorden komt men tot

een datering van einde twaalfde en eerste helft dertiende eeuw.<sup>18</sup>

Mogelijkerwijze moeten we rekening houden met een langere periode waarover dergelijke zerken in het betreffende gebied werden gebeeld. De zerken uit Borghorst, Simonswolde, Beets en Riepe vormen een vroege groep afgaande op de sterke stilering van het ornament en de zeer stijve weergave van de figuren. De stenen uit Lar-



Afb. 5. Nederlands Hervormde Kerk, Holwierde. Grafsteen, begin 13e eeuw (foto Kunsthistorisch Instituut, Nijmegen).

reilt (III), Westergeest, Vollenhove, Roodkerk, Ditzum en Rolde vormen een tweede fase gekenmerkt door de primitieve nabootsing (Larrelt III, Roodkerk, Westergeest), de iets naturalistischer decoratieband (Ditzum en Rolde) of het afwijkende van de weergave (Vollenhove). De zerken uit Larrelt I (=GEVA) en II), Anloo (Drenthe) en Holwierde met hun veel vloeiender decoratieranden met wijnranken en de vrijere weergave van de figuren, inclusief de figuurtjes van de *elevatio animae*, zouden dan een laatste fase vertegenwoordigen en mogelijk te dateren zijn in het begin van de dertiende eeuw. De figuurzerken vormen maar een deel van een veel grotere groep zerken met geometrische patronen en christelijke motieven zoals kruis- en kromstaven. De hier voorgestelde indeling van de figuurzerken lijkt daarmee niet in tegenspraak.

De zeer afgesloten zerk met de voorstelling van een figuur in lang gewaad onder een driepasboog met ronde boogjes met engeltjes in de hoeken in de Walburgkerk te Zutphen zou hierop kunnen aansluiten. De erg vrije behandeling van de figuur met doorgebogen knieën, de driepasboog en de gebruikte Baumbergersteen wijzen eerder op een dertiende-eeuwse dan een twaalfde-eeuwse datering. Het afgesloten opper-



Afb. 6. Oostfriesische Landesmuseum, Emden. Grafsteen voor GEVA, begin 13e eeuw (foto Kunsthistorisch Instituut, Nijmegen).



Afb. 7. Engelmunduskerk, Velsen. Grafsteen voor waarschijnlijk heer Willem van Brederode (+ 1317) en zijn vrouw Elsbee van Kleef (foto Rijksdienst voor de Monumentenzorg, Zeist).

vlak maakt een nadere interpretatie van de voorgestelde figuur onmogelijk.<sup>19</sup> De bekende zerk van EPPO (+ 1341) uit Rinsumageest (nu bewaard in het Fries Museum te Leeuwarden) kan volgens mij gezien worden als de afsluiting van de serie waarvan hier enkele voorbeelden zijn beschreven. Met deze zeer natuurlijk weergegeven jongeman onder een gotische spitsboog zijn we echter in een andere periode beland. Alleen de trapeziumvorm van de zerk en het reliëf karakter van de voorstelling herinneren nog aan de romaanse figuurzerken uit het noorden.<sup>20</sup>

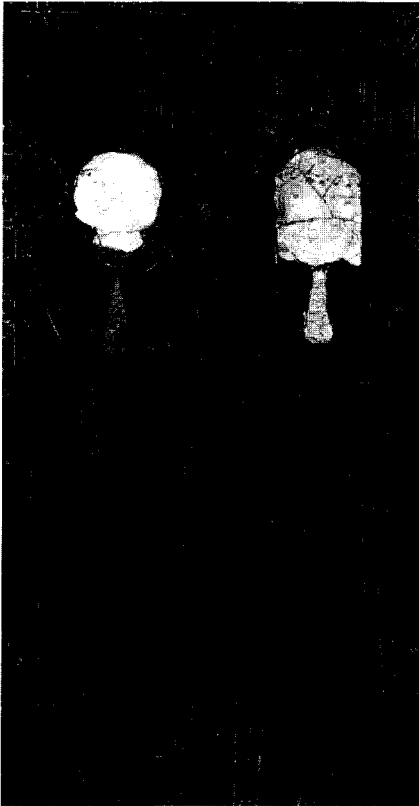
## Grafmonumenten met ligbeelden

Aan de groep van grote monumenten met ligbeelden uit de dertiende en veertiende eeuw waarvan Nederland maar een tiental exemplaren bezit, kon geen opvallende nieuwe vondst worden toegevoegd. Enkele hebben een nieuwe beschrijving gekregen, waarin meestal slechts marginale aanvullingen te melden waren.<sup>21</sup>

De nieuwe interpretatie van een brokstuk van een ridderfiguur in de abdijkerk te Middeburg, dertiende-eeuws en voorstellend Floris de Voogd (+ 1258), maakt van dit rompstuk het vroegste overblijfsel van een grafbeeld van een ridder in Nederland.<sup>22</sup> Van het opvallende monument van Gerard van Gelre (+ 1229) en Margaretha van Brabant (+ 1231) is onlangs een vroeg-negentiende-eeuwse tekening ontdekt.<sup>23</sup> Deze opmerkelijke vondst lijkt de gangbare opvatting dat de restauratie in 1873 door P.J.H. Cuypers slechts een oppervlakkige ingreep was te bevestigen. Maar rapporten over deze vroege werkzaamheden van Cuypers zijn nog steeds niet gevonden en wat hij precies heeft gedaan blijft vooralsnog onduidelijk.

Ook de andere problemen die dit waarschijnlijk eerste dubbelgraf voor een echtpaar in Europa omgeven, worden door de auteur van het boekje waarin de gevonden tekeningen zijn gepubliceerd, niet opgelost. Zo is het technisch onderzoek door de Rijksdienst voor de Monumentenzorg uit 1965<sup>24</sup> hem blijkbaar niet bekend. Hieruit kwam naar voren dat de figuren en de dekplaat vervaardigd zijn uit Baumbergersteen,





Afb. 8. Commanderie van St. Jan, Nijmegen. Grafsteen met de ingegraveerde figuren van Coene Boem en zijn vrouw Karstine, begin 14e eeuw (foto Kunsthistorisch Instituut, Nijmegen).

maar ook dat verschillende stukken latere restauraties betreffen uit ander materiaal. In het Rapport worden de latere toevoegingen duidelijk aangegeven. Zo bestaat het hoofd van de vrouw uit een apart stuk steen. Het betreft veranderingen die moeten zijn ontstaan vóór 1873, toen waarschijnlijk de huidige polychromie werd aangebracht. En de voor eenieder zichtbare anomalieën zoals de driekwart gesloten ogen, het koord van de mantel dat op beide figuren is geïnterpreteerd als markering van verschillende gewaden en andere details worden door de auteur wel heel gemakkelijk weggewuifd (afb. 1).

Het monument is zeker geen kopie, zoals Schippers in de jaren twintig en Bauch na hem in zijn grote monografie over het middeleeuwse grafmonument beweren.<sup>25</sup> Maar het is mijns inziens ook duidelijk dat het monument een drastische restauratie heeft ondergaan, mogelijk in de zestiende of zeventiende eeuw, een periode waarin veel middeleeuwse monumenten werden aangepast en gecompliceerd.<sup>26</sup> Het laatste woord over dit belangrijke monument is nog niet gezegd.

Nieuw materiaalonderzoek van de ridderbeelden met of zonder vrouw en van de bischopsbeelden leidt tot een nuancering van de nog steeds gangbare opvatting van Roggen uit 1952 dat alle donkere ligbeelden in de Noordelijke Nederlanden van Doornikse steen zouden zijn vervaardigd.<sup>27</sup> Zulk onder-

zoek is nog slechts sporadisch gedaan, met name door wijlen A. Slinger, verbonden aan de Rijksdienst voor de Monumentenzorg en zijn opvolger J. Querido.<sup>28</sup> Hun bevindingen zijn voor het grootste deel niet gepubliceerd. Zo is de grafombe van de heren van Ysselstein,<sup>29</sup> in tegenstelling tot wat Roggen beweert, van Namense steen, evenals het ligbeeld van Arnoud van der Sluis in het Rijksmuseum Het Catharijneconvent te Utrecht,<sup>30</sup> het ingrijpend gerestaureerde beeld van een ridder uit het geslacht Drakenborch (Depot Centraal Museum, Utrecht)<sup>31</sup> en de beelden van Jan III van Arkel (+ 1328) en waarschijnlijk zijn tweede vrouw Cunegonde van Virneburg (+ 1328) te Gorinchem.<sup>32</sup>

Nieuw onderzoek naar grafmonumenten uit de dertiende en veertiende eeuw met speciale aandacht voor de gebruikte steensoorten is gewenst. Hierbij zouden dan, vanzelfsprekend, ook de zerken met of zonder figurale voorstellingen moeten worden betrokken. Bovendien blijken er bij nadere beschouwing niet alleen materiële maar ook iconografische verschillen te bestaan tussen Doornikse en Namense produkten.<sup>33</sup> De situatie in Holland lijkt in ieder geval gevarieerder te zijn geweest dan Roggen dacht. De nauwe politieke banden tussen Henegouwen en Holland, en soms Utrecht, mogen ten grondslag liggen aan de Doornikse grafbeelden van met name bisschoppen, maar de voor de hand liggende vaarroutes over de Maas hebben waarschijnlijk ook gezorgd voor aanvoer van funeraire produkten voor de noordelijke regio's uit het Maasgebied. Het is zeker niet terecht te spreken over een monopolie van Doornikse grafmonumenten in de Noordelijke Nederlanden. Er is geen dergelijk monopolie in de dertiende en veertiende eeuw en waarschijnlijk ook niet in de vijftiende en het begin van de zestiende eeuw.

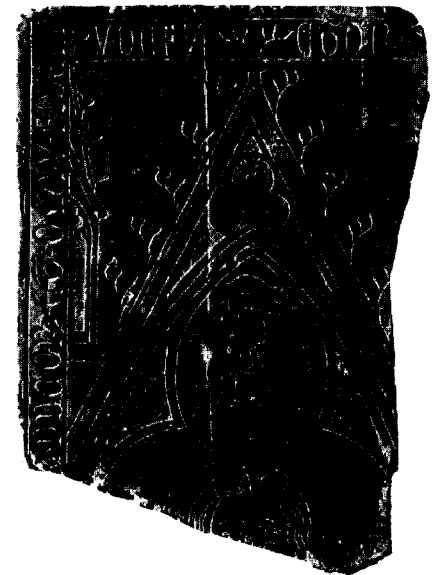
## Zerken met ingegraveerde voorstellingen

Na de Tweede Wereldoorlog zijn in Nederland een viertal grafstenen met ingegraveerde voorstellingen van personen te voorschijn gekomen die een aanvulling betekenen op het kleine aantal van dergelijke zerken in Nederland uit de dertiende en veertiende eeuw.

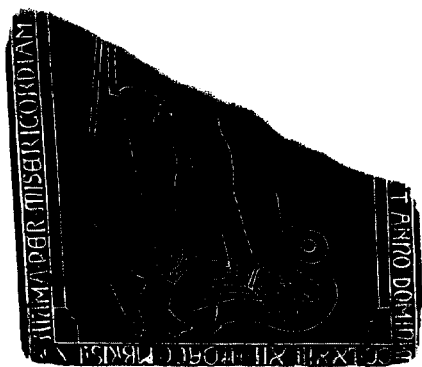
Een overzicht van dit soort zerken uit heel Europa vindt men in Greenhill's *Incised effigial slabs* uit 1976. Het overzicht betreffende Nederland behoeft echter kanttekeningen. Naast de bekende grote concentratie van veertien figurale zerken in Maastricht, noemt Greenhill er zes in de provincie Zeeland en nog twee andere. De datering door Greenhill van vier van de Zeeuwse zerken, twee in de Sint Baafskerk, Aardenburg, een in Gapinge en een in St.-Anna-ter-Muiden, is dubieus. Er staan geen data vermeld op deze zerken, terwijl de stijl van de figuren, met uitzondering van die te Gapinge, op

een latere datering wijst.<sup>34</sup> Wel noemt Greenhill nog twee zerken die hij in 1964 zag, direct na de opgraving van Hannekenswerf, maar die hij niet meer aantroef bij een later bezoek.<sup>35</sup> Ze blijken inderdaad spoorloos verdwenen. De vermelding door Greenhill van een kanunnikenzerk uit 1330 in de Sint Janskerk te 's-Hertogenbosch moet op een vergissing berusten; de vroegste figurale zerk in deze kerk dateert uit 1526.<sup>36</sup>

De fraaie maar geschonden zerk die in 1967 in de Engelmunduskerk te Velsen werd gevonden (afb. 7) staat correct vermeld in Greenhill's boek en werd ook indertijd in dit *Bulletin* beschreven.<sup>37</sup> De steen is waarschijnlijk opgericht ter gedachtenis aan Willem van Brederode (+1317) en zijn vrouw Elsbee van Kleef.<sup>38</sup> Aanvankelijk ging men ervan uit met een Doornikse steen van doen te hebben, ervan uitgaande dat alle donkere zerken in de Noordelijke Nederlanden, zoals bij de grote monumenten, uit dat materiaal vervaardigd zouden zijn. Pas veel later constateerde men dat het ook hier om een Namense steen ging.<sup>39</sup> Het iconografische detail van de Hand Gods boven het hoofd van de vrouw, een typisch Namens kenmerk, bevestigt dit.<sup>40</sup> Deze grote zerk verdient meer aandacht dan ze tot nu toe heeft gekregen, vooral ook vanwege de gebezigde, uitzonderlijke techniek van het *taille d'épargne*. Bij deze techniek ontstaan, behalve de ingegraveerde lijnen van de architecturale omlijsting, eveneens de lijnen waarmee de figuren van de man en de vrouw worden aangegeven, door het weghakken van het naastgelegen materiaal.<sup>41</sup> In 1980 werden bij opgravingswerkzaamheden in de oude binnenstad van Nijmegen op het terrein van een middeleeuws klooster enkele zerken gevonden, waarvan er een de ingegraveerde voorstelling geeft van



Afb. 9. Bonnefantenenmuseum, Maastricht. Bovengedeelte van een ingegraveerde grafsteen, ca. 1300 (foto G. Hukkelhoven, Klimmen).



Afb. 10. Oude Minderbroederskerk, Maastricht. Onderheft van een grafsteen met de ingegraveerde figuur van een ridder (+ 1273). (wrijfsel H. van Dijk, Tilburg).

een man en vrouw onder baldakijnen (afb. 8). De namen van de overledenen stonden in het randschrift vermeld: Coene Boem en zijn vrouw Karstine. De datum was niet meer te lezen, maar een stilistische analyse wees op een ontstaan in de eerste helft van de veertiende eeuw. Enkele jaren na de eerste publicatie van de zerk vond Lemmens in een bronnenpublicatie over de Rijntol bij Lobith in het begin van de veertiende eeuw de naam terug. Een Coene Boem komt daar voor in 1306 en 1307 als een wijnkoper en deze moet stellig worden geïdentificeerd met de man op deze zerk.<sup>42</sup> De zerk te Nijmegen is daarmee duidelijk geplaatst in een historische context en lijkt het idee te onderstrepen dat dergelijke zerken bij voorkeur zijn gebruikt door burgers uit de middenklasse. De zerk is vervaardigd van Doornikse steen en kan stilistisch vergeleken worden met andere Doornikse zerken uit dezelfde periode, waarvan er een tamelijk groot aantal in het huidige België is bewaard. De elegante, zweriger houding van met name de vrouwefiguur wijst op een karakteristiek van Doornikse figurale zerken, in tegenstelling tot Namense zerken waarop de figuren meestal veel statischer en frontaler zijn weergegeven.

Het is niet verwonderlijk dat er in Maastricht, een centrale stad in het vroegere Maasgebied, verscheidene vooral Namense figuurzerken zijn te vinden. Er zijn twee nieuwe vondsten te melden.

In 1977 werd bij opgravingen op het terrein van de vroegmiddeleeuwse parochiekerk van St. Pieter de bovenhelft van een zerk gevonden waarop het onbedekte hoofd van een burgerman onder een baldakijn is afgebeeld<sup>43</sup> (afb. 9). Naam en datum zijn niet overgeleverd, maar de stijl van de architectonische omlijsting en van het hoofd van de man wijzen op een ontstaan vroeg in de veertiende eeuw. Het betreft hier een zerk van Namense steen, met de typische witte aders. Ook het iconografische detail van de Hand Gods afgebeeld boven het hoofd van de man wijst, zoals vermeld, op een regionale eigenaardigheid.

Zeer onlangs, in 1990, is in Maastricht opnieuw een gedeelte van een Namense graf-

steen gevonden met een ingegraveerde voorstelling<sup>44</sup> (afb. 10). Het betreft een zerk van het terrein van de Oude Minderbroederskerk, waarop de benedenhelft van een ridderfiguur is weergegeven. We zien de benen en voeten gekleed in maliën en de benedenrand van de maliënkolder. Een opmerkelijk detail is de lans die in de muil van een draakachtig wezen dat onder de voeten van de ridder ligt, wordt gestoken. Een ridder op een draak is uitzonderlijk, maar niet uniek; andere voorbeelden zijn bekend, zoals te Niverlée in België.<sup>45</sup>

De naam van de ridder is niet bewaard gebleven, wel de datum van overlijden: 1273. Hiermee is deze steen een zeer vroege ridderzerk. De enige andere ridderzerk in het huidige Nederland van vòòr de vijftiende eeuw is de zerk van ridder Tilman van Wilre (+ 1282), bewaard tegen de muur van dezelfde Minderbroederskerk (nu Rijksarchief)<sup>46</sup>.

Van de grote monumenten uit de dertiende en veertiende eeuw in Nederland en België wordt vaak gezegd dat zij een provinciaal karakter vertonen in vergelijking met de veel vrijere en gevarieerdere grafsculptuur in de ons omringende landen.<sup>47</sup> Het vasthouden aan de harde steensoorten uit de streken rond Doornik en Namen zou hiervan een van de oorzaken kunnen zijn geweest. Deze steensoorten waren daarentegen zeer wel geschikt voor ingegraveerde voorstellingen. Simpele contourlijnen in een vrije grafische stijl maken van deze zerken waardige produkten met gracieuze, aristocratische voorstellingen, die te vergelijken zijn met de produktie van koperen grafplaten in dezelfde periode, waarvan er in Nederland ook al niet zo veel zijn bewaard. De ingegraveerde figurale zerken van steen verdienen meer aandacht dan ze, als vloerzerken waarover men achteloos heen loopt, over het algemeen krijgen. De produktie ervan neemt in de vijftiende en zestiende eeuw enorm toe. Onderzoek naar deze laatmiddeleeuwse figurale vloerzerken kan nog verrassende resultaten opleveren.

## Noten

- 1 De steen is als eerste beschreven door C.J. Frank, *De Grote of Sint Gudulakerk te Lochem, doctoraalscriptie in typescript*, Kunst-historisch Instituut, Nijmegen 1989, 112.
- 2 Voor de bouwgeschiedenis zie A. Schulte, 'Monumenten in Lochem', in *Over stad en scholtambt, 1223-1983. Een beschrijving na 750 jaar*, Lochem 1983, 203-238, en Frank, *De Grote of Sint Gudulakerk ... passim*.
- 3 Voor de Gondorf-steen zie b.v. E. Panofsky, *Tomb sculpture. Its changing aspects from Ancient Egypt to Bernini*, Londen 1964, 49 en afb. 186 (met verschillende andere vroegmiddeleeuwse voorbeelden). Voor de sarcofaag uit Amay zie Le sarcophage de Sancta Chrodoara en l'église collegiale Saint-Georges d'Amay, *Bulletin du Cercle Archéologique Hesbaye-Condruz* 15 (1977-1978), 1-147 (speciaal nummer gewijd aan Amay).
- 4 H. Haiduck, 'Importierte Sarkophagen und Sarkophagendeckel des 11. und 12. Jahrhunderts im Küstengebiet zwischen Ems und Elbe', *Jahrbuch des Gesellschaft für bildende Kunst und vaterländische Altertümer zu Emden* 65 (1985), 39-40.
- 5 Zie voor orante-afbeeldingen P. van Dael, *De dode: een hoofdfiguur in de oudchristelijke kunst. Een iconografische studie over de afbeelding van de dode in de oudchristelijke kunst*, Amsterdam 1978, 63-198 (= Hoofdstuk II: De dode als orante).
- 6 J. Timmers, 'Twee vroege grafchriften uit de pandtun der Maastrichtse St. Servaas', *Bulletin van de Koninklijke Oudheidkundige Bond* 54 (1955), 79-80\* en afb. 9.
- 7 Zie vooral Haiduck, 'Importierte Sarkophagen ...', 23-40, en C. Waslander, *Dekselse graven. Noordnederlandse grafsculptuur in de elfde en twaalfde eeuw*, Meppel 1991. Niet in beide vermeld: H. Janse, 'Trapeziumvormige grafstenen van rode zandsteen', *Bulletin van de Stichting Oude Hollandse Kerken* 10 (1980), 13-19, en G. Karstkarel, 'Grafstenen en grafmonumenten', in S. ten Hoeve, G. Karstkarel & R. Steensma, *Kerken in Friesland. Gebouwen, inrichting en gebruik*, Baarn 1985, 132-137. Het blijft onduidelijk of we te doen hebben met zerken dan wel sarcofaagdekfels. Als het Bentheimersteen betreft, lijkt het alleen om zerken te gaan: Karstkarel, 'Grafstenen ...', 133 en Haiduck, 'Importierte Sarkophagen ...', 36-37.
- 8 Waslander, *Dekselse graven ...* noemt er vier voor Nederland (Anloo, Janum, Westergeest en Leeuwarden (Fries Museum)). In dit artikel worden daaraan toegevoegd de zerken te Rolde, Holwierde en Vollenhove. Bovendien is er veel voor te zeggen de zerken te Zutphen en Leeuwarden (Fries Museum, uit Rinsumageest) als late varianten te zien. De bij Waslander in afb. 22b. genoemde zerk als komend uit Beets en nu in het Fries Museum, komt in werkelijkheid uit Roodkerk: zie H. van den Berg, *Noordelijk Oostergo. Dantumadeel*, De Nederlandse Monumenten van Geschiedenis en Kunst, 's-Gravenhage 1984, 177 en afb. 247-249 op pag. 181. In Noord-Duitsland zijn er acht, in plaats van zeven zoals genoemd door Waslander, bekend. Naast de zeven genoemd in Haiduck, 'Importierte Sarkophagen ...' is er de bekende zerk uit Borghorst, zie: K. Bauch, *Das mittelalterliche Grabbild. Figürliche Grabmäler des 11. bis 15. Jahrhunderts in Europa*, Berlin/New York 1976, 18-19.
- 9 De vondst wordt o.a. gemeld in de krant *Het Dagblad* van 15-3-1991 en 24-4-1991. Zie ook, zeer recent, S. Lammers, 'Een zeldzame grafsteen', *Konkschap. Historisch Kwartaalbe-*

- richt van de Stichting Oudheidkamer Brederwiede 8, nr 1 (maart 1992), 2-5.
- 10 Zie voor Rolde: L. Bruning, 'De plaats van Rolde in de historie van de oude lantschap', *Spiegel Historiae* 1 en 2 (1966-1967), 252-258.
  - 11 Niet vermeld in H. Halbertsma, 'Drenthe. Rolde', *Bulletin KNOB* 60 (1961), 54\*-55\* en 67\*-68\*, noch in de opgravingsrapporten aanwezig in het Archief ROB, Amersfoort, CAA 12D-12N.
  - 12 N. Reijls, *Kunstreisboek Drenthe*, Houten 1986, 99.
  - 13 Zie Haiduck, 'Importierte Sarkophage ...', 39-40.
  - 14 F. Greenhill, *Incised effigial slabs. A study of engraved stone memorials in Latin Christendom, c. 1100 to c. 1700*, 2 Vols., Londen 1976, Vol. II, 182.
  - 15 Op het uitzonderlijke van de voorstelling, een man en vrouw die elkaar vasthouden, wordt binnenkort in een afzonderlijk artikel ingegaan.
  - 16 H. Hagels, 'Die Anfänge der Bentheimer Sandsteinplastik in 12. und 13. Jahrhundert', *Jahrbuch des Heimatvereins Grafschaft Bentheim* (1958), 32-33.
  - 17 Zie J. Stracke, 'Ein frühromanischer Bildnisgrabstein in der Kirche zu Riepe', *Jahrbuch Emden* 49 (1969), 25-34 met verwijzing naar het invloedrijke artikel van H. Thümmler, 'Die Grabplatte des Osnabrücker Bischoffs Gottschalk von Diepholz in der Klosterkirche zu Iburg', *Westfalen. Mitteilungen des Vereins für Geschichte und Altertumskunde Westfalens und des Landesmuseums der Provinz Westfalen* 18 (1964), 25-42.
  - 18 Hagels, 'Die Anfänge ...', 23-37, met name 24-25 en 27 (vermelding van Reinhildes-steen).
  - 19 E. ter Kuile, *Het kwartier van Zutten*, De Nederlandse Monumenten van Geschiedenis en Kunst, 's-Gravenhage 1958, 237, zich baseerend op het overtuigende werk van R. Ligtenberg, 'Romaansche grafzerken in Nederland', *Bulletin NOB* 14 (1915), 12-32 en met name 27-29.
  - 20 L. Jansen, 'De grafsteen te Rinsumageest van het jaar 1341', *De Vrije Fries* 10 (1865), 144-151, en voor de overgang van Bentheimersteen naar Baumbergersteen, zie: Hagel, 'Die Anfänge ...', 34.
  - 21 Zie mijn 'Het grafmonument van een heer Van Arkel en zijn vrouw te Gorinchem', *Bulletin van de Stichting Oude Hollandse Kerken* 17 (1983), 3-14 en 'Het grafmonument van Nicolaas van Putten (+ 1311) en Aleida van Strijen (+ 1316) in de Nederlands Hervormde kerk te Geervliet, Zuid-Holland', *Idem* 21 (1985), 3-14.
  - 22 E. Dhanens, 'Het graf van Rooms-Koning Willem II en de rol van Jan Gossaert in de wederuitrusting van de koorkeerk te Middelburg in Zeeland', *Academia Analecta. Mededelingen van de Koninklijke Academie voor Wetenschappen, Letteren en Schone Kunsten van België* 46 (1985), 63-142, en de recensie hiervan in *Bulletin KNOB* 86 (1987), 245-247.
  - 23 G. Venner, *De grafmonumenten van de graven van Gelder*, Venlo 1989, 29-54 met op pag. 31 de afbeelding van de pentekening van H. Baur uit 1803. Voor een nog recentere ontdekte aquarel van het monument uit 1869 zie E. Pey, *Herstel in nieuwe luister*, dissertatie Katholieke Universiteit, Nijmegen 1993.
  - 24 A. Slinger, Roermond Munsterkerk. Monument voor Graaf Gerhard III van Gelre Margaretha van Brabant. Notities over het materiaal der samenstellende delen, 7-12-1965. Archief Slinger, Archief Rijksdienst voor de Monumentenzorg, Zeist. Ook wordt niet vermeld het stulerende artikel over de Munsterkerk ontworpen als mausoleum voor de graven van Gelre: B. van Hellenberg Hubar, 'Van monument in de marge tot symbolische architectuur. De Munsterkerk te Roermond als toetssteen der stijlkritiek', *Bulletin KNOB* 87 (1988), 9-20.
  - 25 Zie de ook door Venner genoemde A. Schipper, 'Das Stiftergrab der Liebfrauenkirche in Roermond', *Zeitschrift für bildende Kunst* 59 (1925-1926), 288-293 (al eerder verschenen, in dezelfde taal en onder dezelfde titel, in *Opgang* 2 (1922), 1463-1466) en Bauch, *Das mittelalterliche Grabbild*, 106-107.
  - 26 Zoals gesuggereerd door W. Götz, 'Zur Denkmalpflege des 16. Jahrhunderts in Deutschland', *Österreichische Zeitschrift für Kunst und Denkmalpflege* 13 (1959), 45-52.
  - 27 D. Roggen, 'Doornikse grafplastiek in het Sticht', *Gentse Bijdragen tot de Kunstgeschiedenis* 13 (1951), 193-198.
  - 28 Zie A. Slinger, H. Janse & G. Berends, *Natuursteen in monumenten*, Baarn 1980, waar echter geen grafmonumenten worden genoemd.
  - 29 Zie A. Slinger, Rapport Ysselstein, Archief Rijksdienst Monumentenzorg, Zeist, waarin ook verschillende andere stukken betreffende dit monument.
  - 30 J. Leeuwenberg & W. Halsema-Kubes, *Beeldhouwkunst in het Rijksmuseum*, 's-Gravenhage 1973, 34-35.
  - 31 Nu verborgen opgesteld in het depot van het museum, vroeger het middelpunt van zaal D van het oude museum, zie C. Wilmer, *Museum op zolder*, Utrecht 1988, 52-53. Het monument is op mijn verzoek opnieuw onderzocht door J. Querido, verbonden aan de Rijksdienst voor de Monumentenzorg, Zeist.
  - 32 Zie 'Het grafmonument van een heer Van Arkel ...', 7.
  - 33 Zie mijn 'Two incised effigial slabs, c. 1300, recently found in the Netherlands', *Transactions of the Monumental Brass Society* Vol. 13, Part 4, No. C (1983), 351 en 353. De vraag of iconografische eigenaardigheden, zoals de Hand Gods op Namense zerken, zouden kunnen wijzen op een vervaardiging van zerken bij de steengroeve, vergt nader onderzoek.
  - 34 Zie H. van Dijk, Vloerzerken in Zeeland. Vloerzerken met persoonsvoorstellingen ca. 1300-1600, doctoraalscriptie in typescript, Kunsthistorisch Instituut, Nijmegen 1989, Nos. 11, 12, 35 en 100.
  - 35 De enige mij bekende publikaties over Hannekenswerve zijn: J. van Hinte, 'De opgraving van Hannekenswerve', *Jaarboek Heemkundige Kring West Zeeuwsch Vlaanderen* (1963-1964), 44-83; M. de Bruine 'Archaeologica Zeelandiae. Hannekenswerve', *Zeeuws Tijdschrift* 14 (1964), 157-159, en W. Dezutter, 'De voormalige St.-Nicolaaskerk van Hannekenswerve (Zeeland)', *Gentse Bijdragen tot de Kunstgeschiedenis* 23 (1973-1974), 49-60.
  - 36 C. Smits, *De grafzerken in de St. Janskerk te 's-Hertogenbosch*, 's-Hertogenbosch 1912, 84 (Nr. 76).
  - 37 J. Belonje, 'Vondst van een vroeg 14de eeuwse grafzerk', *Bulletin KNOB* 67 (1968), 10\*-13\*.
  - 38 Greenhill, *Incised effigial slabs*, Vol. II, 181 brengt de zerk te Velsen in verband met Hendrik van Brederode tot Brederode en van der Lecq en zijn vrouw Ysabella de Fontenies en dateert haar 1346.
  - 39 H. Calkoen, *De Engelmunduskerk te Velsen*, Velsen-Zuid 1972, 30-31.
  - 40 Zie 'Two incised effigial slabs ...', 351.
  - 41 Zie Greenhill, *Incised effigial slabs*, Vol. I, 3; slechts enkele uitgediepte vakjes, zoals voor de schildjes, kunnen vroeger opgevuld zijn geweest met ander materiaal zoals wit marmer of koper.
  - 42 'Two incised effigial slabs ...', 352-357 en G. Lemmens, 'Coene Boem, een Nijmeegs koopman uit het begin van de 14de eeuw; naar aanleiding van een recente bronnenpublicatie', *Numaga. Tijdschrift Gewijd aan Heden en Verleden van Nijmegen en Omgeving* 34 (1987), 46-48.
  - 43 'Two incised effigial slabs ...', 350-352, en 'Gedeelte van een grafsteen (ca. 1300) met de voorstelling van een man gevonden te St. Pieter', *De Maasgouw. Tijdschrift voor Limburgse Geschiedenis en Oudheidkunde* 103 (1984), 116-126.
  - 44 Een aparte publikatie over deze vondst zal binnenkort verschijnen in *De Maasgouw*.
  - 45 H. Roussau, *Frottis de tombes plates. Catalogue descriptif*, Brussel 1912, 11-12.
  - 46 J. van Nispen tot Sevenaar, 'Maastrichtse grafsteenen. II. Het voormalig Feilzustersklooster', *Publications de la Société Historique et Archéologique dans le Duché de Limbourg* 66 (1930), 99-101.
  - 47 Bauch, *Das mittelalterliche Grabbild*, 232 (note 207), en 'Two incised effigial slabs ...', 350.