

Een Hollands paleis in Limburg

Rosa Visser-Zaccagnini

De Rijksbouwmeester

Op 1 januari 1924 werd de Rotterdamse ingenieur Gustavus Cornelis (Kees) Bremer (1880-1949) als rijksbouwmeester aangesteld.¹ Hoewel andere architecten hem reeds met een dergelijke titel waren voorgegaan, werd toen voor het eerst de titel 'rijksbouwmeester' synoniem gesteld aan die van hoofd van de afdeling van de geünificeerde Rijksgebouwendienst. Het standaardboek *De Rijksbouwmeesters*, beschrijft als eer-

ste de geschiedenis van deze dienst uitvoerig en markeert terecht deze datum als een keerpunt in de overheidsarchitectuur, zowel voor wat betreft de interne organisatie als voor de kwaliteit van de architectonische stijl.²

In de Rijksgebouwendienst profileerde Bremer zich als een bekwaam architect met bezieling en moreel gezag. Ondanks de economisch slechte omstandigheden van het moment, slaagde hij erin om de rijksarchitectuur als monumentale bouwkunst neer te zetten. Bij grote rijksprojecten trad Bremer



Afb. 1. Gevel van het Gouvernementsgebouw aan de Bouillonstraat, ingang van toenmalige Gouverneurswoning en representatief gedeelte (foto auteur, 2003)

zelf als architect op en schroomde hij er niet voor zijn auteurschap met artikelen in de plaatselijke pers en/of in vakbladen te onderstrepen. In de Nederlandse moderne bouwkunst positioneerde Bremer zich als een schakel tussen de architectuur van H.P. Berlage en die van J.J.P. Oud door een krachtige en monumentale vormentaal die duidelijk eigentijds was. Echter in de secundaire geschiedschrijving is aan de rol van Bremer binnen de Nederlandse moderne architectuur relatief weinig aandacht besteed.

Bremer was er van overtuigd dat er in Europa dankzij de nieuwe technologieën, een nieuwe bouwstijl in ontwikkeling was die op de rede, de kracht en de traditie was gebaseerd. Deze drie elementen speelden tezamen een rol in Bremers architectuur. Door zijn geloof in de historische continuïteit van de architectuur, plaatste hij zich in de stroming die algemeen 'het traditionalisme' wordt genoemd, zonder zich bij een specifieke school, met name de Delftse School van Grandpré Molière, aan te sluiten omdat iedere vorm van school voor Bremer als vrije geest te dogmatisch was. Bovendien streefde hij ernaar altijd een gebouw te ontwerpen dat op harmonieuze wijze bij de bestaande context aansloot.

Gezien de openbare functie van de door Bremer ontworpen gebouwen, kunnen deze ook worden gelezen als een versteen-

de getuigenis van de heersende politiek tijdens het interbellum.

Het nieuwe Gouvernementsgebouw te Maastricht was nder-tijd omstreden. Het provinciale paleis drukt een stempel op het stadsgezicht, evenals twee andere prestigieuze projecten, van zijn handen en uit dezelfde tijd, de vooroorlogse (de brug werd na de oorlogsschade op andere wijze herbouwd) Wilhelminabrug (1929-1932) en de restauratie van de Oude brug, later Sint Servaasbrug genoemd (1932-1933). Desondanks is de naam Bremer in zowel de vroegere als de moderne literatuur over Maastricht zelden terug te vinden.

De geschiedenis van het gebouw

In de zeventiende eeuw ten tijde van de Spaanse bezetting werden twee naast elkaar gelegen huizen aan de Bouillonstraat, niet ver gelegen van het Vrijthof, tot woning van de Gouverneur verbouwd. Na de inname van de stad door Frederik Hendrik in 1632 werd het gebouw door een Hollandse Gouverneur gebruikt. In de daaropvolgende jaren werd de woning verschillende malen vergroot door het kopen van de aangrenzende huizen. In de achttiende eeuw zette men de verbouwingen voort. Gezien het geheel beperkt bleef werd in



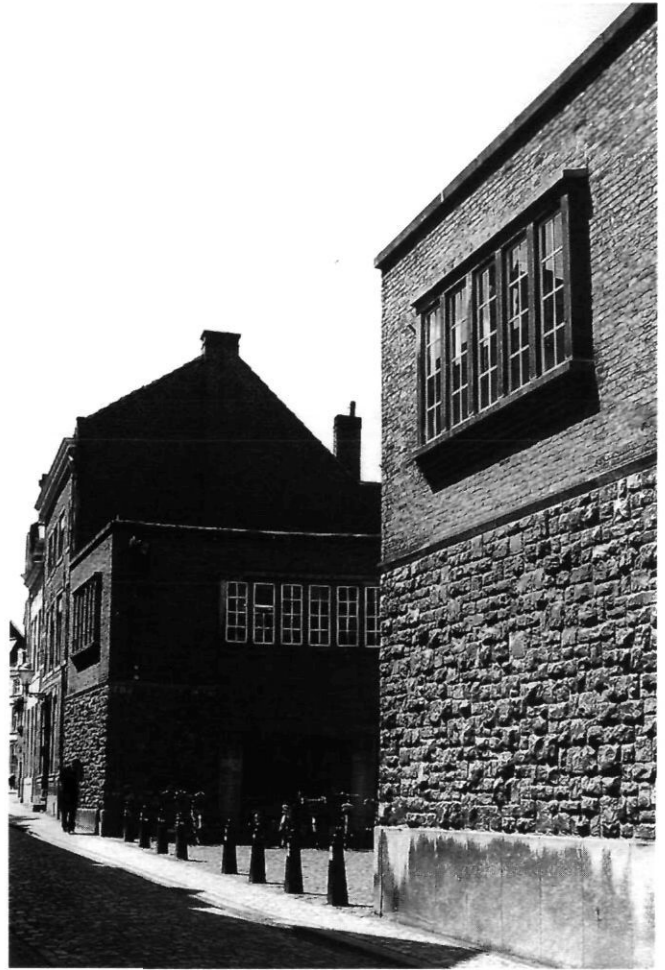
Afb. 2. Gevel van het Gouvernementsgebouw aan de Bouillonstraat, ingang toenmalige Griffie (foto auteur, 2003)

1777 besloten een nieuw Gouvernementsgebouw te stichten op stadskosten. Het ging in feite meer om een grondige verbouwing waarbij architectonische elementen van het oude gebouw bewaard bleven, zoals onder andere de 'royale trap' die door de aannemer Nicolaes Louesberghs in 1750 was opgetrokken, en de gestukte ornamenten van de vestibule.³ Tijdens deze laatste verbouwing werd het complex voorzien van een classicistische, in baksteen opgetrokken, voorgevel. In de Franse tijd werd deze gevel, zoals gebruikelijk in die tijd, witgekalkt en het gebouw fungeerde als zetel van het bestuur van het arrondissement Nedermaas.

In 1859 werd het complex, tot dan toe eigendom van de gemeente Maastricht, aan het Rijk verkocht.⁴ Tot 1929 kwamen er geen belangrijke architectonische veranderingen. Enige jaren voor de Eerste Wereldoorlog ontstond het plan om vrijwel de gehele noordzijde van het Vrijthof aan te kopen en daar de zetel van de Provinciale Griffie te vestigen. Men wilde de ambtswoning naar elders verplaatsen, maar er werd geen pand gevonden dat aan de gestelde eisen kon voldoen. Vanaf ongeveer 1918 werden pogingen gedaan tot nieuwbouw. Al in 1922 had de toenmalige rijksbouwmeester D.E.C. Knuttel (1857-1926) daarvoor een ontwerp gemaakt. Er werd toch voor gekozen om het oude complex te verbouwen en uit te breiden. Tijdens een door de Rijksgebouwendienst ingesteld ambtelijk onderzoek in 1925 bleek echter dat "de toestand van het Gouvernementsgebouw zoowel als van de Ambtswoning van den Commissaris der Koningin dringend afdoende verbetering vereischte". De bouw van een geheel nieuw complex werd daarbij als de enige oplossing aangegeven.⁵

Het afbreken van het voornamelijk bestaande gebouw was tegen de *Grondbeginselen en voorschriften voor het behoud, de herstelling en uitbreiding van oude bouwwerken* (in 1917 uitgegeven door de Nederlandse Oudheidkundige Bond, met inleiding van J. Kalf, tussen 1918 en 1940 directeur van de Rijkscommissie voor de monumentenzorg). De toenmalige Commissaris van de Koningin verdedigde de beslissing tot afbraak van het oude gebouw als volgt: "[o]ok al zal het gebouw bij uitvoering van enkele noodige voorzieningen op de zwakke plaatsen bij voorzichtig gebruik en doelmatig onderhoud nog wel enkele tientallen van jaren kunnen behouden blijven, binnen afzienbare tijd zal de toestand te gevaarlijk en het onderhoud te kostbaar worden".⁶ Dat de bouwkundige toestand van het gebouw slecht was, blijkt uit het feit dat tijdens het bezoek van koningin Wilhelmina in juli 1927 het balkon haastig moest worden gestut en de koningin genoodzaakt was om in de vergaderzaal van de Gedeputeerde Staten te slapen.⁷

In november 1926 stelde het Rijk geld beschikbaar voor een nieuw gebouw op de hoek Papestraat-Bouillonstraat-Lenculenstraat en rijksbouwmeester Bremer zou het nieuwe complex ontwerpen. Omdat de bakstenen in 1929 werden besteld, waren de ontwerpsschetsen van het gebouw zeer waarschijnlijk toen al klaar. De plaatselijke schoonheidscommissie - waarvan J. Kalf secretaris was - beoordeelde de nieuwbouw positief, zonder bijzondere op- of aanmerkingen.⁸ Het imposante complex - waarvan de kostenraming tot f.1.098.108,50



Afb. 3. Gevel van het Gouvernementsgebouw aan de Lenculenstraat (foto van de auteur, 2003)

opleiep⁹ - had een vierledige bestemming: ambtswoning van de Gouverneur (ofwel Commissaris van de Koningin), verblijfplaats van de koninklijke familie bij bezoeken aan de stad, vergaderplaats van de Provinciale Staten en Gedeputeerde Staten, en behuizing van de kantoren van de Provinciale Griffie, inclusief het Provinciale archief. In januari van 1930 vond de aanbesteding plaats en al in augustus van 1932 werd de ambtswoning door de Gouverneur betrokken. De totale werkzaamheden duurden ongeveer vijf jaar, van januari 1930 tot 1 juli 1935, de datum van de officiële opening. De bouw werd uitgevoerd onder toezicht van bouwkundig ambtenaar eerste klas E.J. Stevens en hoofdingenieur Van Hamel. Verder werkten mee J. Emmen, hoofdconstructeur van de Rijksgebouwendienst, en F. Smets uit Den Haag, G. Alkema, bouwkundig ambtenaar te Heerlen, en J. van den Fabrie uit Leiden.¹⁰ De *Limburger* noemde tevens de bouwkundig ambtenaren Van Forreest en Bastmeyer. Bouwkundig ambtenaar eerste klas en cheftekenaar, C. Caspers ontwierp "de meeste metalen onderdelen zoals trap- en balkonhekken, verlichtingsornamenten en de stalen meubelen".¹¹



Afb. 4 Hof met gevel Gouverneurswoning (foto van de auteur, 2003)

Vanaf 1 januari 1944 behoorde het complex toe aan de provincie.¹² Van 1986 tot 1999 is het de zetel van het Hoofdbestuur van de Universiteit van Maastricht geweest en daarna is het onderkomen voor de Juridische Faculteit geworden.¹³ De toenmalige feestzaal wordt nu onder meer gebruikt voor congressen, studiedagen en buluitreikingen. Het exterieur heeft weinig veranderingen ondergaan, behalve aan de hofkant waar kort geleden discutabele moderne dakkapellen zijn geplaatst. Het interieur van het complex is voor het over grote deel intact gebleven, met uitzondering van enkele kamers en de meubilering van de Statenzaal. Bovendien zijn er in de loop der jaren enkele kunstwerken toegevoegd, zoals in 1999 het imposante Justitia beeld in de Griffie hal.¹⁴ In 1997 werd het complex tot beschermd rijksmonument verklaard.¹⁵

Een prestigieuze opdracht

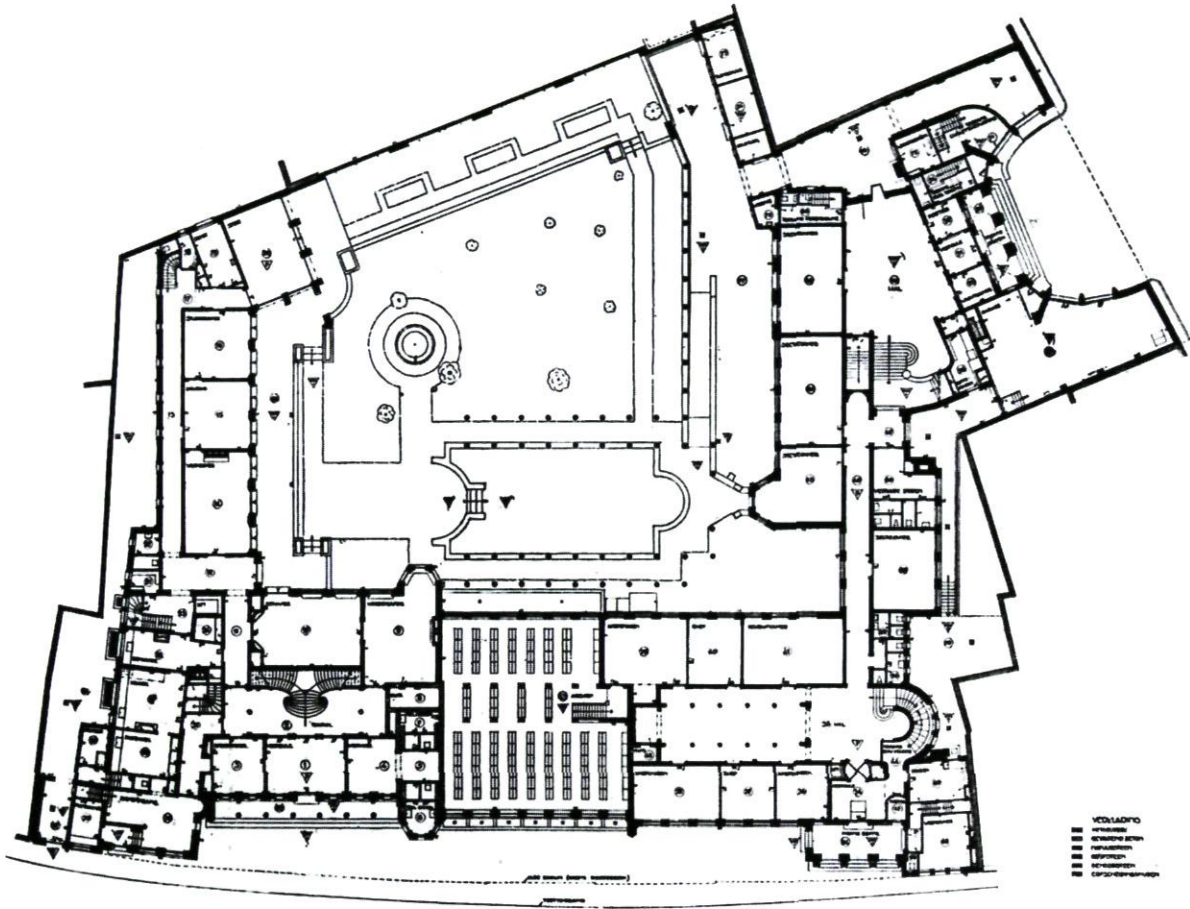
Het Gouvernementsgebouw was het eerste omvangrijke werk dat Bremer naar zijn ontwerp gerealiseerd zag worden. Het project voor de uitbreiding van het gebouw voor de Tweede Kamer te Den Haag, dat hij als adjunct van rijksbouwmeester

Knuttel in samenwerking met J. Prent in 1920 had ontworpen, werd ondanks de lof waarmee het was ontvangen, nooit uitgevoerd. Na de officiële opening van het complex te Maastricht legde Bremer vol trots de architectonische opvattingen en technische uitvoering met betrekking tot het complex uit in een artikel in de *Limburger Koerier* van 29 juni 1935. Een jaar later publiceerde hij in het blad, *Heerlen als mijn- en industriestad*, een uitgebreider artikel.¹⁶

De rijksbouwmeester vond de prestigieuze opdracht zeer aantrekkelijk, maar hij was zich tegelijkertijd bewust van de moeilijkheden van het ontwerp. Het bouwterrein was geaccidenteerd en had een eigenaardige, onregelmatige vorm. Daar kwam nog bij dat door bezuiniging de onteigening van de woningen hoek Papestraat-Bouillonstraat en Lanculenstraat niet door was gegaan, waardoor het nieuwe gebouw achter deze huizen om moest worden aangelegd. Bij de bouw van het complex speelden bovendien de belangen van verschillende partijen mee: de Provincie Limburg, het Ministerie van Financiën, de gemeente Maastricht, misschien zelfs het Koninklijk Huis. Tot nu toe is er weinig bekend omtrent de specifieke eisen. Wel weten wij uit de rede van de toenmalige commissaris van de Koningin, E.O.J.M. van Hövell tot Westerfliet, dat J.C.E. van Lynden, chef van de Rijksgebouwdienst, en Bremer contact met hem zochten, om zijn wensen over de ambtswoning te horen. Bovendien wenste minister Ch. Ruys de Beerenbrouck (minister-president tussen 1929 en 1933) dat deze woning een *petit palais* zou worden.

Bremer ontwierp om de al bestaande fraaie tuin heen, een gebouw op een U-vormige plattegrond met het liggende deel aan de Papestraat-Bouillonstraat. De vleugel aan deze straat kreeg twee hoofdingangen en aan de uiteinden twee dienstingangen (de tweede ingang links werd later door een venster vervangen). De eerste hoofdingang leidt door middel van een monumentale trap naar de vroegere ontvangstruimtes en privé-appartementen. De appartementen, op de verdieping van deze vleugel en op de zuidelijke zijvleugel, waren met oog op de veiligheid en *privacy* aan de tuinkant gelegen. De tweede hoofdingang leidt naar een centrale hal die twee bouwlagen hoge is. Om deze hal heen waren toen de vertrekken van de Griffie kantoren geschaard. In dat gedeelte op de begane grond bevond zich ook een grote ruimte voor het Provinciaal Archief. Aan de Lenculenstraat, waar men via een monumentale ingang de toenmalige Statenzaal kan bereiken, ontwierp Bremer een functioneel pleintje waar de auto's gemakkelijk de bijgelegen garages konden inrijden. Het was toen een omstreden en tevens niet uitgevoerd plan om deze ingang als hoofdentree van het hele complex te gebruiken en deze van een plein te voorzien.¹⁷

Tijdens zijn studie aan de Polytechnische School te Delft was Bremer leerling geweest van de hoogleraren E.H. Gugel en later H.J. Evers, die volgens de methodes van de Franse Ecole de Beaux-Arts doceerden. In zijn monumentale ontwerpen hield Bremer trouw de geleerde regels aan. Maar bij het tekenen van de plattegrond van het Gouvernementsgebouw week hij van de academische principes van formele ordening, symme-



Afb. 5. Plattegrond van de begane grond (Bouwkundig Weekblad 48(1949), 561)

trie, axialiteit en ruimtelijke hiërarchie af en tekende hij de plattegrond, zoals hij het zelf noemde, 'als een puzzel'. Hij was hiertoe gedwongen door de onregelmatige vorm van het bouwterrein en vooral door zijn streven naar een functioneel gebouw. Het nieuwe complex zou – zoals de architect het zelf beschreef – "een aangenaam verblijf [worden] voor hen die er [moesten] wonen, in de tweede plaats voor de velen, die er [moesten] werken".³⁰

Toch resulteert deze plattegrond niet in een losse assemblage van verschillende ruimtes, zoals bijvoorbeeld de klassieke voorbeelden van de Romeinse Villa Hadriana te Tivoli (Italië), het pauselijke Lateraanse paleis te Rome en de in de nabijheid van Maastricht gelegen palts te Aken. De 'puzzel' van het Gouvernementsgebouw ligt ingesloten in een strak getekende vorm.

Om eenheid aan zijn ontwerp te geven, greep Bremer wel terug op de academische regels van de symmetrie en de helderheid van de gebruikte vormen van de afzonderlijke ruimtes en in de functionele circulatie die de plattegrond logisch maakt. De ruimtes met dezelfde functie werden strikt gescheiden en tegelijkertijd door lange gangen met elkaar verbonden. Het totaal resultaat was een monumentale plattegrond waar

het bouwkundige credo van 'eenheid in de veelheid' van H.P. Berlage waargemaakt werd.

Bremer was er van overtuigd dat een nieuw gebouw in de bestaande historische context moest passen. De nieuwe gevel van het Gouvernementsgebouw mocht het historische straatpatroon niet aantasten en moest bij de oude eenvoudige dak-aan-dak gebouwde huizen aansluiten. Dat was trouwens ook de wens van de leden van de schoonheidscommissie, bij wie Bremer bijzonder gewaardeerd was. Om die reden, werd de gevel aan de Papestraat- Bouillonstraat door zeven verschillende bouwdelen gevormd.¹⁸ Het gebouw sluit aan bij het bestaande straatpatroon door middel van twee symmetrisch opgestelde begrenzendende bouwdelen die de oude huizen parafaseren. Alle zeven bouwdelen wijken af van elkaar qua positie ten opzichte van de rooilijn, het aantal bouwlagen, alsmede de hoogte en vorm van hun daken en vensters. Al deze verschillen droegen een symbolische lading: ieder afzonderlijk bouwdeel weerspiegelde de functie van de achterliggende ruimte. De derde en vierde bouwdelen, het toenmalige representatieve gedeelte, zijn door twee pylonen begrensd. Daar hebben de vijf smalle vensters een zeer opvallende verticale strekking, ze zijn bovendien met natuursteen omlijst en door

een sluitsteen bekroond. Een rij ronde vensters, *oeils-de-boeuf*, die dicht onder de lijst zijn aangebracht, onderstrepen het belang van deze bouwdelen. De twee voornaamste ingangen zijn door een balkon met een bronzen hekwerk aangegeven. Maar bij het representatieve gedeelte rust het balkon op een sierlijke arcade met zuilen van syeniet (een soort graniet uit Noorwegen) en bij de Griffie op een simpele arcade met pilaster. Ook in het hof duiden de vrij streng getekende gevels de kantoren aan, terwijl de appartement door een open *portico* met lage en forse zuilen herkenbaar is gemaakt.

Aan de Lenculenstraat waar de visuele verbinding met het centrum van de oude stad niet meer bestaat, heeft de gevel een modern karakter. Tussen de twee gebogen en lage vleugels van de garages rijzen majestueus drie hoge bogen van de ingang naar de Statenzaal met daarboven drie grote, rechthoekige vensters.

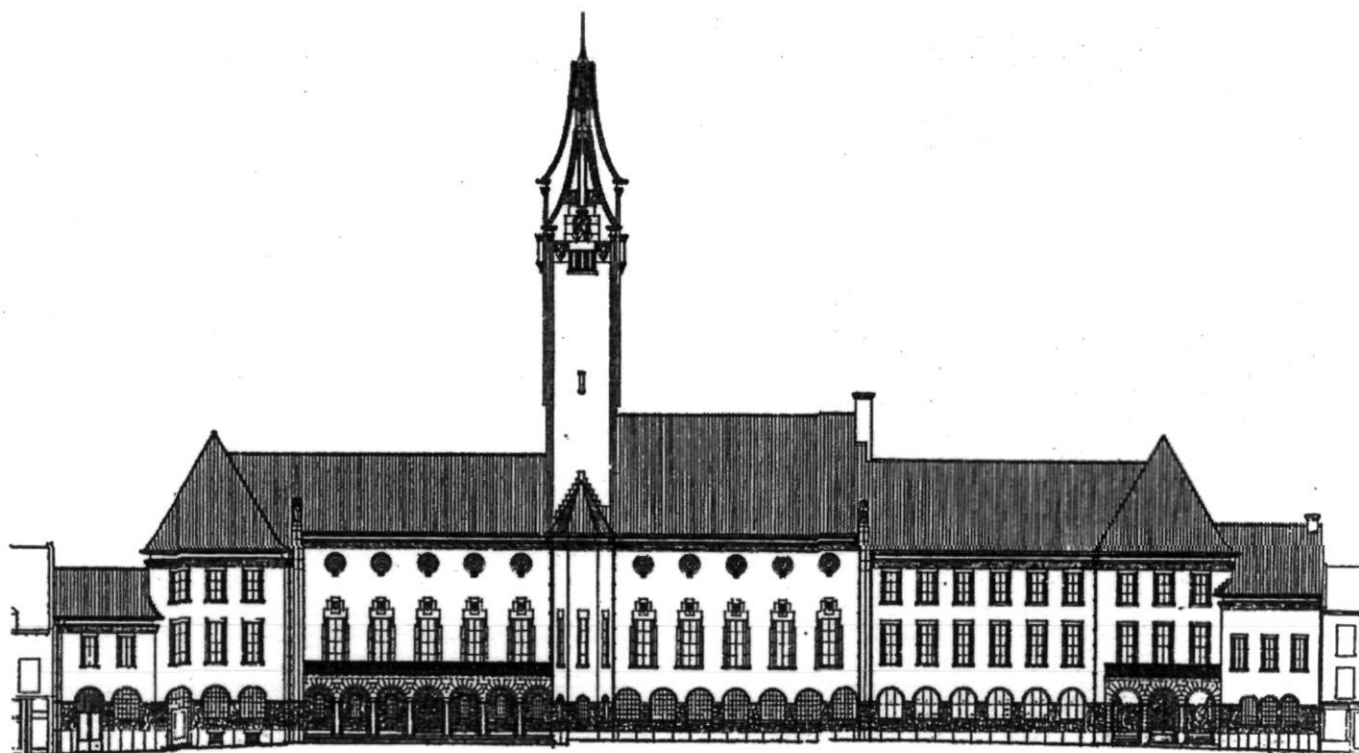
In een dergelijke versnippering van vormen en maten zocht Bremer naar architectonische verbindingselementen die eenheid aan het geheel konden geven. Hij gebruikte daarvoor een moderne vertaling van klassieke elementen: een fries, een basement en een arcade. De opvallende, in reliëf gemetselde fries en het hoge basement van gladde natuursteen en *bugnato rustico* (ruwe natuursteen) sieren het hele complex. De arcade, langs het hele complex, wordt als vensters of als loggia's gebruikt. De motieven van het basement in *bugnato rustico* en de arcade eindigen plechtig met de drie hoge bogen in ruwe natuursteen aan de Lenculenstraat.

De hoge toren, die tussen het representatieve gedeelte en de

Griffie oprijst, is een verbindingselement en monumentaal rustpunt tussen de ongelijke gedeelten van het complex. Daarbij is er een torenachtige erker, die tevens aan de tuinkant in spiegelbeeld wordt herhaald, als overgangselement tussen de toren en de straat aangebracht.

De zesenvertigeneenhalf meter hoge toren heeft de plattegrond van een langgerekte rechthoek met de kortste zijde aan de Bouillonstraat.¹⁹ Daardoor krijgt de toeschouwer vanuit dat standpunt de valse indruk van een ranke toren, terwijl gezien vanuit het Vrijthof de toren vrij breed lijkt. De toren is door twee op elkaar geschoven lichamen gevormd, beide met steil en holgebogen zadeldaken die van een koperen beplating zijn voorzien en de toren een 'barok' toon geven. Het bovenste gedeelte van de toren is aan de voor- en achterkant met opvallend wit marmer versierd. Omdat een dergelijke smalle toren in Nederland vrijwel ongekend was, is het aannemelijk dat Bremer een buitenlands voorbeeld had.²⁰ Er zijn in het complex verschillende architectonische elementen die aan Italiaanse architectonische voorbeelden doen denken, zoals de marmeren representatieve trappen, de tongewelven met *cassettoni* van de representatiezalen en de loggia van de ambtswoning. Het is mogelijk dat Bremer voor de toren inspiratie opdeed in de toren van het *Palazzo Pubblico* van Siena, waar ook een combinatie van een bakstenen lichaam en een marmeren hoofdedeelte is.

In de constructie van het Gouvernementsgebouw mengde Bremer traditionele en moderne bouwmaterialen. Omdat er geen problemen met de fundering waren - gezien Limburg



Afb. 6. Tekening van de gevel aan de Bouillonstraat (Bouwkundig Weekblad 48(1949),562)

geen drassige bodem heeft – werd voor het complex een fundering op staal gebruikt. Het hele gebouw is voorzien van een skelet van gewapend beton met een invulling van baksteen. Bijzondere aandacht werd besteed aan de betonconstructie van de toren en de ondergrondse, twee verdiepingen hoge, brandvrije kluis. Ook de statige trap en de balkons werden op een betonskelet gebouwd. De berekeningen van het gewapende beton werden door rijksingenieur J. Emmen uitgevoerd.²¹ De vensters kregen moderne stalen kozijnen en een stenen omlijsting. Bremer onderstreepte in zijn artikels dat er bij het bouwen van het Gouvernementsgebouw naar werd gestreefd zoveel mogelijk inheemse materialen te gebruiken, hetgeen trouwens ook tot de officiële richtlijnen van de Rijksgebouwendienst behoorde.²² De bakstenen waren van Limburgs fabrikaat, de arcades en het hele basement werden in kunradersteen, een Limburgse mergel, opgetrokken en de daken werden met donkere verglaasde Limburgse pannen bedekt.

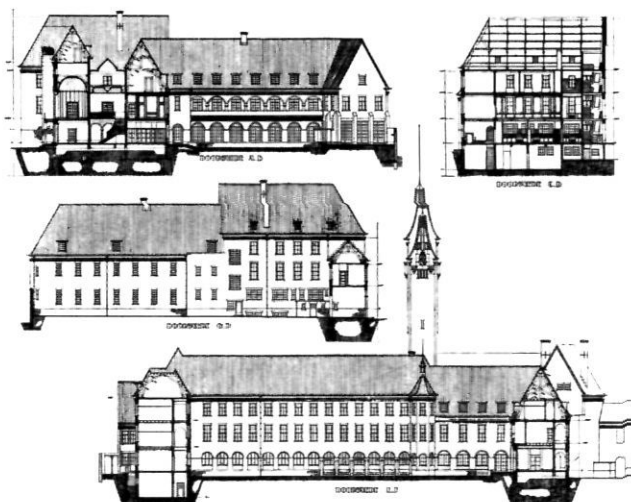
Een modern paleis met een traditioneel iconografisch programma

Chronologisch kan het Gouvernementsgebouw geplaatst worden naast het Stadhuis te Enschede (1929-1933) van G.W. Friedhoff (de latere rijksbouwmeester), hetgeen een geslaagde poging was om een moderne vorm te geven aan een typologisch traditioneel gebouw. In het geval van een provinciehuis daarentegen kan men niet van een al bestaande typologie spreken. De meeste provinciehuizen waren in stadsmonumenten ondergebracht, zoals het Paushuize te Utrecht en het Stadhouderskwartier te Leeuwarden, of bestonden uit statige woningen zoals in Den Haag aan het Korte Voorhout 9. Tijdens zijn ambt als rijksbouwkundige bij het ministerie van Onderwijs, Kunsten en Wetenschappen liet J. van Lokhorst (1844-1906) belangrijk herstel en restauratiewerkzaamheden aan verschillende gebouwen uitvoeren om deze aan de modernere eisen van het provinciale bestuur te laten voldoen.²³ Dat was het geval bij het Provinciehuis te 's-Hertogenbosch en bij de Abdij te Middelburg, de historische zetel van de Staten van Zeeland die door J.A. Frederiks tussen 1885 en 1907 gedeeltelijk werd gerestaureerd. Rijksbouwkundige J.A.W. Vrijman zou later het Provinciehuis te Groningen, dat in de voormalige Sint Maartensschool was gevestigd, uitbreiden (1917).²⁴ Bremer zelf was tussen 1927-1930 bezig geweest met de uitbreiding en restauratie van het Paviljoen Welgelegen te Haarlem, met als doel dit tot zetel van de Provincie Noord-Holland te verbouwen.

In Maastricht werd Bremer geconfronteerd met het ontwerpen van een multifunctionele opgave: niet alleen een kantoor- en vergadergebouw, maar ook een ambtswoning en een pied-à-terre voor de koninklijke familie, overeenkomstig met de functies van het vroegere gebouw, en zoals het geval was bij het Abdijcomplex te Middelburg. In een artikel in de *Nieuwe Rotterdamse Courant* van 5 juli 1935 schreef een journalist dat het complex te Maastricht "door een zorgvuldige keus van het gebruikte materiaal een voortreffelijk geheel [had] verkregen, dat een rustige moderne

geest [uitademde] en bepaald een paleiskarakter [vertoonde]".²⁵ Er zijn elementen die het Gouvernementsgebouw in verband brengen met de middeleeuwse paltsen. Ten eerste de dubbele functie van woning en diensten, en ten tweede enkele markante bouwkundige elementen die ook bij de paltsen horen. Wij noemen hier: het koninklijke appartement dat op de eerste verdieping was gelegen, de rijk versierde ontvangst- en feestzalen met hun opvallende Romeinse tongewelven met *cassettoni*, de keizerlijke nis bij de ontvangstzaal, het balkon, de lange gangen die de verschillende vertrekken verbinden. Daarbij is de binnentuin niet alleen op te vatten als een relict van de vroegere groenaanleg, maar ook als een referentie naar de historische agrarische nevenfunctie. De kapel, die in de paltsen altijd aanwezig was, ontbreekt, hoewel de hal van de Griffie, met de *basilicale* aanleg - de arcades op zuilen, de galerij en de overkapping, hier van kristalglas – een kerkelijke ruimte parafraseert. Deze veronderstelling van een typologisch verband tussen het Gouvernementsgebouw en de paltsen wordt versterkt door het feit dat juist voor de bouwtijd van het Gouvernementsgebouw de aandacht voor paltsen in Nederland en Duitsland groot moet zijn geweest. Al in de negentiende eeuw bestonden er reconstructietekeningen van diverse keizerlijke complexen, en dan met name in Duitsland.²⁶ Omdat kennis over de onderdelen en de totale opzet ruim voor handen was, is het aannemelijk dat Bremer, die op zoek was naar een typologie voor zijn complex, zich liet inspireren door de antieke keizerlijke gebouwen.

Het exterieur van het Gouvernementsgebouw met zijn strenge soberheid imponeert en straalt gezag en orde uit maar verhult een overdadige rijkdom in het interieur. Hier week Bremer af van de al eerder genoemde officiële richtlijnen omtrent de bouwmaterialen. De bijzondere stenen en het hout die aan het interieur van het complex een weelderig aanzien geven, wer-



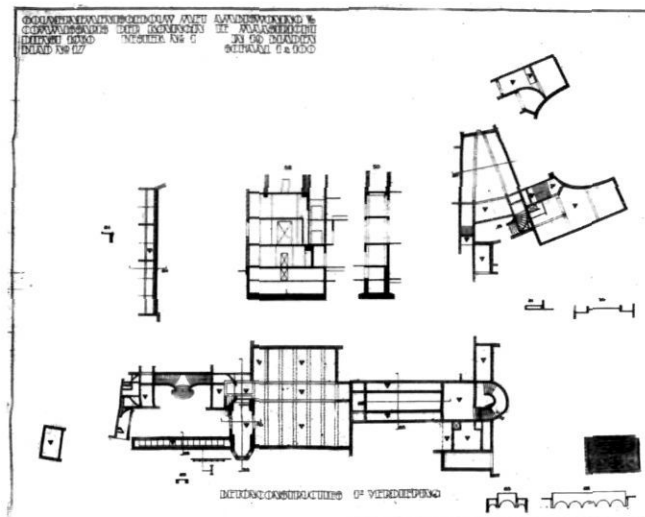
Afb. 7. Verschillende doorsneden van het gebouw (*Bouwkundig Weekblad* 48(1949), 561)

den met dat doel uit het buitenland gehaald. Het cassettenplafond van de statige ontvangst- en feestzaal is van donkerrood hout en afkomstig uit Californië. De wanden van alle vertrekken en gangen werden met Italiaanse travertijn of marmer bedekt. De zalen werden door prachtig kleurrijk bouw materiaal versierd: zwart, zwartbont, blauwwit en grijs geaderd marmer uit Silezië (Polen), syenitsteen en kolmörder, een lichtgroen marmer uit Zweden. De meubilering werd deels zorgvuldig uitgezocht uit de inrichting van het oude Gouvernementsgebouw en deels nieuw ontworpen.

In het boek *De Rijksbouwmeesters* staat dat Bremer een aantal representatieve vertrekken van het Gouvernementsgebouw ontwierp, "waarschijnlijk samen met zijn architect Aloysius A. van Hemert".²⁷ Bouwkundig ambtenaar A.A. (Louis) van Hemert (1891-1970), naaste medewerker van Bremer, zorgde voor vrijwel het hele interieur van het gebouw van de Hoge Raad te Den Haag, waarvan de bouwtekeningen al in 1931 klaar waren, maar werkte niet in Maastricht.²⁸ Deze veronderstelling is waarschijnlijk gebaseerd op de opvallende overeenkomsten die de interieurs van de twee gebouwen vertonen. Ten eerste het gebruik van bijzondere natuurlijke materialen van buitenlandse afkomst en ten tweede de toepassing van een bepaald iconografisch programma. Kunstenaars die zeer waarschijnlijk door Bremer zelf waren aangesteld, werkten tezamen aan de decoratie van beide gebouwen. Een gebouw was het resultaat van de samenwerking van architect, medewerkers, kunstenaars en ambachtslieden. Dat was destijds een gangbaar denkbeeld, en kunstenaars zoals H.P. Berlage, A.J. Derkinderen en R.N. Roland Holst streefden naar de eenheid van de kunsten leidend tot een ideale gemeenschapskunst.²⁹ Bremer bedankte Roland Holst, die de wandversiering van de grote rechtszaal van de Hoge Raad had ontworpen, omdat hij 'door zijn werk aan [het] gebouw beteekenis had willen geven'.³⁰ Bremer liet nimmer na ook minder belangrijke medewerkers met nadruk te bedanken.

Van de in de *Limburger Koerier* geciteerde zesentwintig ondernemers die aan het complex te Maastricht werkten, kwamen er slechts acht uit Limburg. Zelfs de aannemer, Van Hoek, kwam uit Delft. Het is niet duidelijk of dit kwam doordat Limburg toentertijd een agrarische provincie was of dat het een specifieke keus van de Rijksgebouwendienst was. De kunstenaars waren wel uit Maastricht en hoorden bij de *Kunstvereniging Limburg*.³¹ Uitzondering is de Hagenaar H. Hekkema die een van de wanden van de hal van de Griffie met een groot wandfresco decoreerde.³² Het fresco stelt de ordening voor van de wetgever na de overwinning op het groepsegoïsme. In de gangen op de eerste verdieping rond deze hal bevinden zich muurschilderingen van H.A. Jelinger van landschappen en een nieuw stadsgezicht van Maastricht, met daarop bestaande en goed herkenbare monumenten.³³

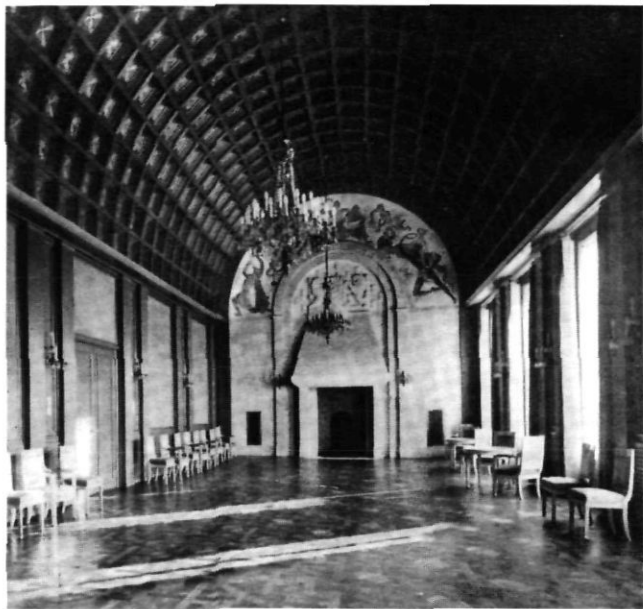
Jkvr. J.C. Michiels van Kessenich maakte boven de schouw van de feestzaal een wandschildering met een symbolische voorstelling van muziek.³⁴ De glazeniers J.A.H.T. Nicolas en J. Grégoire verzorgden de gebrandschilderde ramen van respectievelijk de Statenzaal, door de 'Provinciale Limburgse Electriciteits Maatschappij' geschonken, en de trappenhal aan



Afb. 8. Betonconstructie eerste verdieping (Nationaal Archief, afdeling Kaarten en tekeningen, 4. RGD, inv.nr. 2091)

de Lenculenstraat, gift van de leden van de Provinciale Staten aan de provincie.³⁵ De zes gebrandschilderde ramen van de Statenzaal stelden de ontwikkeling van Limburg als cultuurcentrum en staatkundig complex voor. De geschiedkundige conceptie van deze ramen was van de historicus P.J.M. van Gils en werd door de gemeentearchivaris van Roermond, Pyls, verwerkt. Op vier van deze ramen zijn taferelen van de geschiedenis van de provincie afgebeeld, van de komst van Sint Servatius in Maastricht tot het vredetraktaat van Venlo. Bij een ander raam is het ontstaan van het bisdom Roermond onder jurisdictie van de aartsdioceses van Utrecht en de Maastrichtse bisschoppen, herdacht. Op het laatste raam zien wij de wapens die de geschiedkundige oorzaak van de wording van Limburg tot Nederlandse provincie zouden moeten aanduiden: het wapen van de zeventien gewesten van 1567, het Franse Keizerlijke wapen, het wapen van koning Willem I en tenslotte het wapen van de Nederlandse Staat. Twee van de drie gebrandschilderde ramen in de trappenhal aan de Lenculenstraat, beelden het Gelukkige Gezin, het Geloof en de Godsdienst af. Het derde raam toont de Barmhartigheid en de Rechtvaardigheid met op de achtergrond het nieuwe Gouvernementsgebouw, een zeer opvallend Nederlands wapen voltooit het geheel. Er is een groot stilistisch verschil in het werk van deze twee glazeniers. De taferelen van Nicolaas zijn realistisch en niet tweedimensionaal, zoals toen wel de gangbare stijl was. De kunstenaar streefde – net als Bremer – naar een in de omgeving passend ontwerp.³⁶ Grégoire had meer aandacht voor het symbolisme. Zijn composities zijn meestal driehoekig en de tweedimensionale figuren zijn zwart omlijst.

Op de gevels van het Gouvernementsgebouw weerspiegelt het beeldhouwwerk van de Maastrichtse C.H.M. Vos (1888-1954) het iconografische programma van het interieur af. Aan de Bouillonstraat zien we op de eerste pyloon het Familieleven en op de tweede pyloon de Arbeid onder bescherming van de Nederlandse Maagd, het Staatsgezag. Op de gevel aan de Len-



Afb. 9. Feestzaal (J. Daniels, *Het Gouvernementsgebouw te Maastricht, beknopte geschiedenis en beschrijving, Gulden Reeks van Limburgse Monumenten, nr. 13, Limburg 1959, 13*)

culenstraat zijn er drie beelden, die het Bestuur geflankeerd door Landbouw en Industrie voorstellen en die door een grote afbeelding van het Nederlandse wapen worden bekroond.³⁷ Het totale iconografische programma had een zware politieke lading. Ten eerste werd het behoren van Limburg tot de Staat Nederland als een historisch, onbetwistbaar feit gepresenteerd. Daarmee werd de geschiedenis van Limburg in zekere zin herschreven. Zo werd verzwegen dat de provincie in de negentiende eeuw gedeeltelijk had toe behoord aan België (1830-1839) en Duitsland (1848-1867). De periode waarin Limburg in de zeventiende eeuw tot de Republiek van de Verenigde Nederlanden behoorde, werd versimpeld en geïdealiseerd. De stad Maastricht was door Frederik Hendrik in 1632 gewapend ingenomen, maar de stadhouder van Holland bleef regeerde na 1632 naast de prins-bisschop van Luik.³⁸ De twee herigheid kwam ook tot uitdrukking in het voor dubbel bestuur ingerichte stadhuis van de Hollandse architect Pieter Post. Er werd bovendien nadruk gelegd op de beschermende en richtinggevende taak van de staat die ten opzichte van de nieuwe provincie met 'barmhartigheid en rechtvaardigheid' werd uitgevoerd. Tenslotte wilde men met verschillende afbeeldingen van taferele uit de katholieke traditie en geschiedenis, de zekerheid geven van de vrijheid voor de katholieke bevolking in de protestante staat.

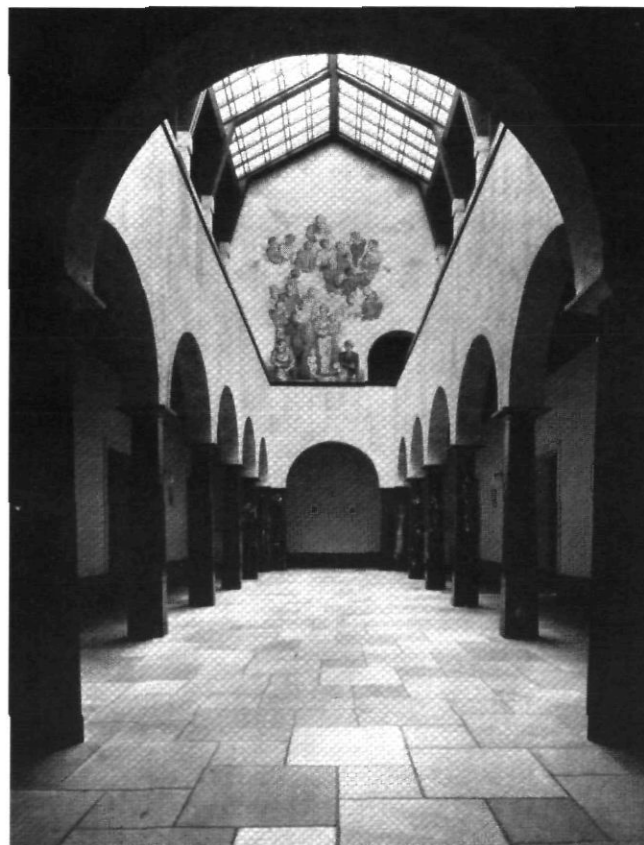
Vanuit het iconografische standpunt is de toren als versteende getuigenis van de eenheid van de provincie echter de bekroning van het hele gebouw. Boven de hoge ramen van het representatieve gedeelte aan de Papestraat-Bouillonstraat zijn de wapens van de tien grootste gemeenten van Limburg afgebeeld. Op de toren schittert in marmer het wapen van de Provincie Limburg.

Kunsthistoricus J. Slagter kwam in een artikel in 1933 tot de conclusie dat er geen esthetische motieven waren voor de bouw van de toren en dat de toren ook geen praktisch nut had.³⁹ Terecht noemde hij de toren 'een paradetoren'. De toren had inderdaad de functie van *landmark* in de stad. Bremer zelf schreef dat hij de plaatsing van het nieuwe monumentale Gouvernementsgebouw niet representatief vond en daarom het gebouw in de verte door zijn toren wilde laten spreken. Was dat de reden waarom de toren in Limburg de meeste afkeuring ontving?

Receptie

De *Limburgse Koerier* van 29 juni 1935 stond bol van negatieve uitlatingen over het gebouw. De vreemde toren werd vergeleken met een Mongoolse pagode of een 'uit de kluiten vergroeid schildwachthuisje'. In de *Nieuwe Rotterdamse Courant* van 5 juli 1935 schreef een journalist dat men zich in Limburg vertwijfeld afvroeg of deze toren met zijn uitspringende punten in de dakconstructie, geplaatst was in de onmiddellijke nabijheid van de grens, om het land van de Chinezen van Europa aan te kondigen.

De toren zou in de nabijheid van de heilige torens van de Sint



Afb. 10. Hal van de Griffie met wandfresco van H. Hekkema (J. Daniels, *Het Gouvernementsgebouw te Maastricht, beknopte geschiedenis en beschrijving, Gulden Reeks van Limburgse Monumenten, nr. 13, Limburg 1959, 15*)



Afb. 11. Trappenhal aan de Lenculenstraat (foto van de auteur, 2003)

Servas en de Sint Jan, het historische stadssilhouet van Maastricht aantasten. Eigenlijk was de toren niet meer dan vier meter hoger dan de klokkentoren van het Stadhuis en twee meter minder hoog dan de twee torens van de Onze Lieve Vrouwe kerk.⁴⁰ Daarmee was Bremers toren toch niet enorm imposant in het Maastrichtse landschap. Slagter beschouwde de toren, in het reeds geciteerde artikel, terecht als een zichtbaar teken van de bouwkunst uit die periode. Hij schreef: "[h]adden van ouds alleen de kerken, stadhuisen en stadspoorten het torenprivilege, nu schijnen ook winkels, bankgebouwen, kantoorcomplexen, musea het aan hun eer verplicht te zijn er een toren op na te houden". Deze tendens kan in verband worden gebracht met de destijdse bewondering van de Nederlandse architecten voor het raadhuis te Stockholm (1912-1923) van R. Östberg, met een imposante toren aan het water.

Een dergelijke sociale of politieke, symbolische betekenis van torens paste niet in de inheemse architectonische Limburgse traditie. In tegenstelling tot Noord-Nederland, België, Zweden, Denemarken en Italië, bezaten torens in Limburg meer een kerkelijke en religieuze waarde.



Afb. 12. Jan Grégoire, gebrandschilderd raam trappenhal aan de Lenculenstraat. Barmhartigheid en Rechtvaardigheid met op de achtergrond het nieuwe Gouvernementsgebouw (foto auteur, 2004)

De kritiek in Limburg was niet louter esthetisch. Het ontwerp van het Gouvernementsgebouw werd net voor de aanbesteding, in januari 1930, openbaar gemaakt, waarschijnlijk om de gevreesde kritieken te vermijden. Inderdaad reageerde de *Limburgse Kustkring* heftig met een telegram aan de minister van Binnenlandse Zaken, waarin de keuze van de rijksarchitect zwaar werd bekritiseerd, omdat de Hollandse architect "niet het geringste inzicht in het karakter van Maastricht" bezat.⁴¹ Toen het Gouvernementsgebouw officieel werd geopend, vroeg men zich in de *Maasbode* af "[w]aarom moeten dergelijke gebouwen door een officieel persoon geschapen worden? Waarom mocht niet een Limburger de kans krijgen, zijn gewest te sieren met een gebouw, dat bestemd is tal van jaren te blijven bestaan en dat een bewijs had kunnen worden van Limburgsch talent?". Door deze foutieve keus was het complex 'geen zuidelijk gebouw' en meer een 'protestants klooster' geworden.⁴² De strijd of rijksgebouwen wel of niet door rijksambtenaren ontworpen moesten worden was een lang besproken item in het *Bouwkundig Weekblad* en in Limburg waren er architecten (waaronder landelijk bekende



Afb. 13. Detail van de houten trap (foto van de auteur, 2004)

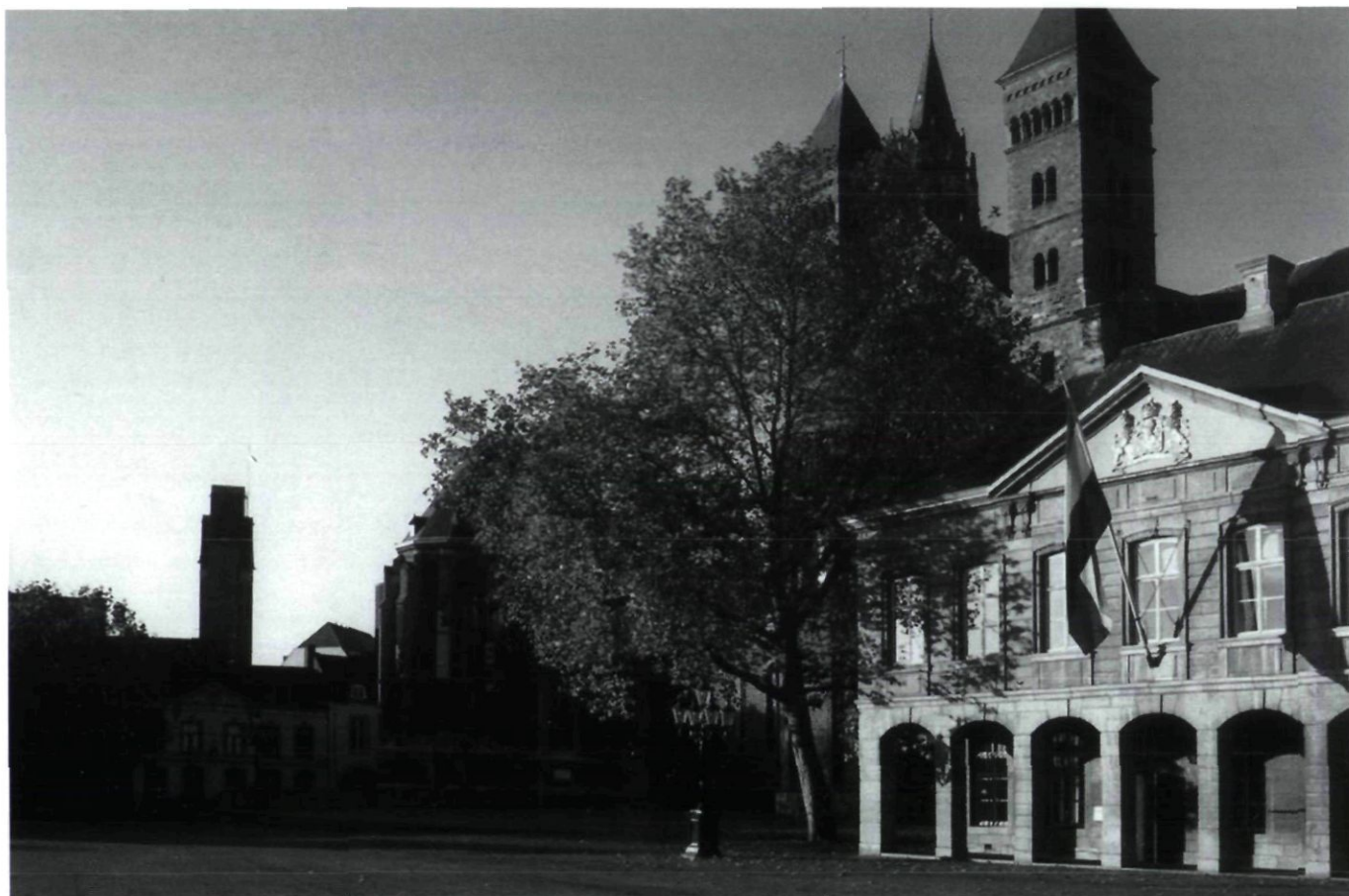
namen, zoals F.P.J. Peutz) die een dergelijke opdracht hadden geambieerd.

Tijdens de officiële opening van het Gouvernementsgebouw onderstreepten de autoriteiten het concept van nationale eenheid: "Het gebouwencomplex [...] heeft [...] een zeer groote symbolische beteekenis [...] wij hebben hier een gebouw, gesticht voor rekening van het Rijk, dat in gebruik wordt gegeven aan de provincie [...] de provincie als zelfstandig geheel, doch als onderdeel tevens van het koninkrijk".⁴³ Voor Minister P.J. Oud was het gebouw "de levende getuigenis van nationale samenhang".⁴⁴ Dat bijna krampachtig aansturen op een landelijke 'eenheid' houdt verband met de historische ontwikkeling van de verhoudingen tussen de provincie Limburg de Nederlandse staat. In 1830 had de bevolking van Limburg gekozen om bij België te horen, met uitzondering van Maastricht waar "een vastbesloten Nederlandse vesting-commandant [...] de stad onder Nederlands gezag" hield.⁴⁵ Vooral op het platteland heerste een sterk anti-Nederlandse stemming. De provincie Limburg begon pas in 1839 vorm te



Afb. 14. De toren van het Gouvernementsgebouw gezien vanuit hof (foto van de auteur, 2003)

krijgen toen Limburg tussen Nederland en België werd verdeeld. In 1842 wilden enkele separatisten zich van Nederland afscheiden en daarom maakte Limburg tussen 1848 en 1867 voor korte tijd deel uit van de Duitse Bond. Pas later zou de provincie tijdens de Conferentie van Londen (1867) definitief aan de Nederlandse Staat worden toegevoegd. De toevoeging van Maastricht aan Nederland gebeurde met weinig enthousiasme van beide kanten. De Maastrichtse bevolking 'hechte aan het stadseigene, [en] hield niet van bemoeienis van buitenstaanders en zeker niet van 'Hollanders', waartoe zo ongeveer het gehele Nederlandse volk ten noorden van Sittard behoorde".⁴⁶ In 1925 werd zelfs door een aantal Maastrichtenaars een actie ondernomen tegen de toenemende vernederlandsing van het Maastrichtse openbare leven. Typerend is dat, hoewel de Nederlandse Staat destijds het gebruik van de Franse taal in het handelsverkeer verbood, als herhaling van een oud verbod van Willem I in 1823, men na honderd jaar (en nog steeds) als aanduiding van de commissaris van de koning het Franse woord 'gouverneur' gebruikte. De bouw van het nieuwe Gouvernementsgebouw – evenals de



Afb. 15. De toren van het Gouvernementsgebouw (links) gezien vanaf het Vrijthof (foto van de auteur, 2003)

bouw van de Maasbrug - was een politieke zaak. Men kan zich, met reden, afvragen waarom een zo aanzienlijk complex in Maastricht werd neergezet in een historische periode waarin zowel de landelijke als de wereldeconomie was ingestort. De Nederlandse economische situatie was in die tijd zo slecht dat toen de werkzaamheden in Maastricht halverwege waren, de bouw dreigde te stoppen. Volgens *De Nieuwe Koerier* van 2 juli 1935, kon men de werkzaamheden alleen hervatten dankzij een rentedragend voorschot van de provincie Limburg aan het rijk. Tijdens de officiële opening van het Gouvernementsgebouw te Maastricht kon men luisteren naar de 'merkwaardige' - zoals de plaatselijke pers terecht opmerkte - rede van minister-president H. Colijn. Hij spendeerde weinig woorden aan het nieuwe complex, maar hield een politiek betoog om de inwoners van de nieuwe provincie bewust te maken van de mogelijkheid voor Limburg om de Nederlandse staat uit de economische crisis te helpen. Colijn wees op de benoeming van de Limburgse H.C.J.H. Gelissen, directeur van de provinciale elektriciteitsmaatschappij, als minister van economische zaken in zijn tweede kabinet.⁴⁷ De Kempense steenkolenmijnen die tussen 1917 en 1937 tot volle productie kwamen zouden de industriële ontwikkeling en dus de welvaart moeten brengen en niet alleen in Limburg. Daarom sprak Colijn over

"de stremming, die het goederenverkeer [ondervond]" als kern van de nationale economische crisis en hoe de invoer en de uitvoer nauw samen hingen. "Grote invoer en uitvoer hebben tengevolge een intensieve handelsbeweging en een levendig scheepvaartverkeer".⁴⁸ Colijn wees met deze woorden duidelijk op het voor heel Nederland geldende economische belang van Maastricht, de moderne bastion aan de Maas. Het nieuwe Gouvernementsgebouw was de bekroning van alle inspanningen om de handelsvaart op de Maas te verbeteren - ingezet met het aanleggen van het Julianakanaal, en afgerond met de bouw van de nieuwe Wilhelminabrug en de restauratie en uitbreiding van de Sint Servaasbrug - en de definitieve bevestiging van de aanwezigheid van de Nederlandse staat in deze afgelegen provincie.

De toren van het Gouvernementsgebouw, die goed zichtbaar is vanaf de Maas, moest ook aan de voorbijvarende schepen de trotse aanwezigheid van een Nederlands rijksgebouw in de stad laten zien: het stempel van de Staat waar de provincie nu definitief bij hoorde.

De aard van de kritiek op Bremers Gouvernementsgebouw bewijst dat de rijksbouwmeester met zijn ontwerp voldoende had beantwoord aan de verwachtingen van de opdrachtgever, de Nederlandse staat.

Het lijkt er echter op dat in de Nederlandse vakwereld het complex te Maastricht met weinig enthousiasme werd ontvangen, met uitzondering van H.P. Berlage die na de officiële opening, afbeeldingen van het Gouvernementsgebouw opnam in het zesde deel van zijn boekenreeks over moderne architectuur in Nederland. Het *Bouwkundig Weekblad* daarentegen, waarin vrijwel al Bremers ontwerpen, met foto's en/of tekeningen, uitvoerig besproken werden, besteedde er vreemd genoeg geen woord eraan. In een nummer van juni 1935 kwam er wel een uitgebreid artikel over het nieuwe Boijmans Museum te Rotterdam van A.J. van der Steur, dat bijna tegelijkertijd met het Gouvernementsgebouw officieel werd geopend. Daarnaast treffen wij in de *Nieuwe Rotterdamse Courant* van 5 juli 1935 een lovend artikel aan over het Gouvernementsgebouw, ook al stond dit stuk onder een uitgebreider artikel over de aanstaande opening van het Rotterdamse museum van Van der Steur. Pas toen Bremer in 1949 overleed, kreeg het Gouvernementsgebouw aandacht in het *Bouwkundig Weekblad Architectura*. Hierbij werden de plattegrond, de gevel aan de Papestraat-Bouillonstraat, de secties en twee foto's van het complex van Maastricht, als illustratie gepubliceerd bij de lovende necrologie van Friedhoff.⁴⁹

Het Gouvernementsgebouw werd als een van de symbolen van de Nederlandse architectuur door de Nederlandse Tentoonstellingsraad gekozen. Foto's van de gevel aan de Bouillonstraat werden verschillende malen tentoongesteld, bijvoorbeeld bij de Royal Scottish Academy te Edinburg in 1936 en bij *Nederland bouwt in baksteen 1800-1940* in het Museum Boijmans van Beuningen in 1941. Ook veel later, in 1971, werden deze foto's bij de tentoonstelling *Naar het nieuwe bouwen* in het Abbemuseum te Eindhoven geëxposeerd.

Heden ten dage lijkt de twist rond het Gouvernementsgebouw en zijn toren vergeten. Tussen 1985 en 1986 werd er in een ander politieke klimaat een nieuw complex voor het alsmaar groeiende provinciale overheidsapparaat gebouwd. Dit maal wel volgens de oude wensen van de Limburgse bevolking buiten het oude centrum van de stad, aan de linkeroever van de Maas, en naar ontwerp van een Maastrichtse architect, G.W. Snelder.

In het blad *Limburg 1839-1939 Van ploeg tot afbouwhammer*, uitgegeven in Maastricht ter herdenking van de eerste poging tot toevoeging van de provincie aan de Nederlandse Staat, werd – zoals vaak te lezen is – de naam Bremer niet in verband gebracht met het Gouvernementsgebouw. Er werd wel een scherpe opmerking gemaakt over zijn architectuur. Wij lezen: "[w]e herkennen in de hoofdvormen [van het Gouvernementsgebouw] een poging om iets traditioneels te handhaven en tevens ook wat modern te wezen". Inderdaad is Bremer erin geslaagd om een imposant en harmonisch meervormig complex te ontwerpen dat, zonder een historiserend gebouw te zijn, goed past in het delicate stedelijke weefsel van de oude binnenstad van Maastricht.

Het Gouvernementsgebouw werd met pracht en praal gebouwd als teken van de macht van de Nederlandse Staat in Limburg. Vandaag de dag heeft het gebouw zijn functie van provinciehuis en zijn politieke lading, in de veranderde histo-

rische en politieke context, verloren. De voorbijganger zal nauwelijks naar het gebouw opkijken en de inwoners van Maastricht zullen vragen over zijn geschiedenis niet kunnen beantwoorden. Het Gouvernementsgebouw verdient het een aanzienlijke plaats te krijgen binnen de architectuurgeschiedenis, en niet alleen door zijn vormgeving. Het is opmerkelijk hoe geniaal Bremer een groot complex heeft ontworpen dat qua vorm en materialen de harmonie van de oude stad niet verstoort. Een wijze les voor architecten die vandaag de dag worden geconfronteerd met het ontwerpen van nieuwbouw binnen een historische context.

Noten

- ¹ Dit artikel is een bewerking met toevoeging van extra informatie, van een gedeelte van de doctoraalscriptie *Gustavus Cornelis Bremer rijksbouwmeester 1880-1949*, waarop de auteur in augustus 2003 afstudeerde aan de Universiteit Utrecht onder begeleiding van Marie Therèse van Thoor. Met dank aan Marieke Kuipers en Dirk J. de Vries voor hun waardevolle steun tijdens het redigeren en schrijven van het artikel en aan Astrid Homan en Arne Visser voor de Nederlandse ondersteuning.
- ² C. van der Peet en G. Steenmeijer, *De Rijksbouwmeesters. Twee eeuwen architectuur van de Rijksgebouwendienst en zijn voorlopers*, Rotterdam 1995.
- ³ Afdeling A der Rijkscommissie voor de Monumentenzorg, *De Monumenten van Geschiedenis en Kunst in de provincie Limburg. Eerste stuk, de monumenten in de gemeente Maastricht*, Den Haag 1976 (ongewijzigde herdruk van de eerste editie Den Haag 1926-1953), 103-106.
- ⁴ W. Lern, *Maastricht door veranderingen heen*, Zaltbommel 1994.
- ⁵ Jaarverslag RGD 1928, Den Haag 1929, 30-33. (Volg.nr. 16 Bouw Gouvernementsgebouw met woning Commissaris der Koningin te Maastricht, opdracht nr. 152, raming f. 900.000).
- ⁶ Rede van de Commissaris der Koningin, baron van Hövell (RijksArchief Limburg-Provinciaal Bestuur van Limburg 1914-1943, code 04.07A/inv.nr. 1220, dossier 44. 26).
- ⁷ G.C. Bremer, 'Architectonische opvatting en technische uitvoering', *Limburger Koerier Maastricht*, 29 juni 1935.
- ⁸ Gemeentearchief Maastricht, Dienst Stadsontwikkeling 1918-1943/inv.nr. 3236 (brief van de Schoonheidscommissie, 6 januari 1930, getekend J. Kalf secretaris). Bremer werd in september 1933, lid van de Rijkscommissie voor de Monumentenzorg (Archief Rijksdienst voor de Monumentenzorg, Zeist, *Jaarverslag der Rijkscommissie voor de Monumentenzorg*, (juli, augustus, september 1993, 11).
- ⁹ Jaarverslag RGD 1937, Den Haag 1938.
- ¹⁰ RijksArchief Limburg-Provinciaal Bestuur van Limburg 1914-1943, code 04.07A/inv.nr. 1220, dossier 44. 26.
- ¹¹ G.C. Bremer, 'Het nieuwe Provinciaal Gouvernementsgebouw te Maastricht', *Heerlen als mijn- en industriestad: het centrum der Limburgse industrie*, (1936), 20. Casper Caspers (1908-1985) was bouwkundige en architect. Hij werkte bij de Rijksgebouwendienst tussen 1926 en 1973 (Van der Peet en Steenmeijer 1995, 642).
- ¹² J. Daniels, *Het Gouvernementsgebouw te Maastricht*, Gulden Reeks

- van Limburgse Monumenten nr. 13, Maastricht 1959, 25.
- ¹³ Vriendelijke mededeling P. Pelzer, afdeling Bouwzaken van de gemeente Maastricht.
- ¹⁴ Het Justitia beeld is door C. Vos in 1924-1925 ontworpen en sierde de gevel van het gerechtsgebouw aan de Oude Minderbroedersberg. Toen het provinciehuis in 1999 als zetel van de juridische faculteit van de universiteit werd verbouwd, werd het beeld naar de hal overgeplaatst. (Vriendelijke mededeling S.E. Minis, afdeling Monumenten en Archeologie van de gemeente Maastricht).
- ¹⁵ Rijksdienst voor de Monumentenzorg te Zeist, registratie nr. 506629 (6 februari 1997).
- ¹⁶ Bremer 1936, 11-20.
- ¹⁷ R. Stenvert en C. Kolman, *Monumenten in Nederland*, Maastricht 2003, 221.
- ³⁰ Bremer 1935.
- ¹⁸ Brief van de Rijksgebouwendienst aan de gemeente Maastricht, aanvraag toestemming voor gewapend beton (13 december 1934) Gemeentearchief Maastricht, inv.nr. 3236.
- ¹⁹ Vriendelijke mededeling S.E. Minis.
- ²⁰ Er zijn wel enkele voorbeelden van een slanke toren zoals: het raadhuis van Usquert (1929) en het Jachtslot St.-Hubertus te Hoenderloo (1914-1920) van H.P. Berlage en niet uitgevoerde ontwerpen, zoals het prijsvraagontwerp voor het stadhuis van Rotterdam (1913) van K.P.C. Bazel en het prijsvraagontwerp voor het gebouw van de Tweede Kamer te Den Haag (1920) van G. Friedhoff.
- ²¹ Nationaal Archief te Den Haag, Afdeling Kaarten en tekeningen, 4. RGD, inv.nr. 2091; Gemeentearchief Maastricht-archief Dienst Stadsontwikkeling 1918-1943/inv.nr. 3236.
- ²² Van der Peet en Steenmeijer 1995, noot 46, 520.
- ²³ Van der Peet en Steenmeijer 1995, 240-243.
- ²⁴ Vriendelijke mededeling F. de Boer, afd. Communicatie en Kabinet, Provincie Groningen.
- ²⁵ *Nieuwe Rotterdamsche Courant*, 5 juli 1935, 2.
- ²⁶ Vriendelijke mededeling R. Rijntjes. 'In Duitsland verscheen een monografie over Goslar met uitgebreide reconstructietekeningen van Uvo Hölscher/Hoelscher (1927), in Nederland een beknopte monografie over het Valkhof van P. Leendertz (1930) en in Utrecht werd tussen 1929 en 1933 het reeds bekende paleis Lofen archeologisch onderzocht en getekend door W. Stooker' (R. Rijntjes).
- ²⁷ Van der Peet en Steenmeijer 1995, 496.
- ²⁸ A.A. (Louis) van Hemert was sinds 1919 bouwkundig ambtenaar, hij werd in 1938 hoofdamtenaar en pas op 18 juni 1946 architect. (verdere informatie: R. Zaccagnini-Visser, *Aloysius Adrianus van Hemert (1891-1970)*, verslag voor de Rijksbouwdienst [manuscript], Den Haag 2002).
- ²⁹ Zie R.N. Roland Holst, *Over kunst en kunstenaars: beschouwingen en herdenkingen*, Amsterdam 1923.
- ³⁰ Bremer, 'Zijn laatste werk', *Bouwkundig Weekblad Architectura*, (1939) 14, 143.
- ³¹ Joep Nicolas, Jkvr. Judy Michiels van Kessenich en Charles Vos zouden op 3 april 1936 zich afscheiden van de *Kunstvereniging Limburg* en de *Limburgse Kunstkring* vormen. (M.F.A. Dickhaut, *Gezicht van Maastricht: Beeldende Kunsten*, Maastricht 1995, 62-63).
- ³² ir. H. Hekkema was 'een nauwe medewerker van Bremer die [...] tot de kleine kring van goede vrienden behoorde'. (M.A.D. van Nieuwpoort, 'Reactie van de auteur op het commentaar van drs. H.M.H. van de Schoor', *Bulletin KNOB* (1993), 191). Het fresco werd tussen 1959 (zie afbeelding van de hal in Daniels, 1959) en 1999 witgekalkt.
- ³³ Vriendelijke mededeling S.E. Minis. H. Jelinger (1895-1961) werd te Maastricht geboren en studeerde bij A.J. Derkinderen aan de Rijksacademie van Beeldende Kunst te Amsterdam. Hij was de 'drijvende kracht' achter de zogenaamde 'bende van De Suisse', een Maastrichtse groep van schilders, architecten, dichters enz. Hij was bekend om zijn zeer gedetailleerde Maastrichtse stadsgezichten. (M.F.A. Dickhaut en M. Beks, *Hedendaagsche Limburgsch Kunst 1937, Retrospectie en reconstructie 1999*, Maastricht 1999, 125-127).
- ³⁴ Limburgse kunstenaars (geboren 1901).
- ³⁵ Joep Nicolas, uit Venlo (1897-1972) kwam uit een kunstenaarsfamilie die zich specialiseerde in het maken van glas-en-lood ramen. Jan Grégoire (1887-1960), schilder en glazenier, was zoals Charles Vos, leerling van A.J. Derkinderen.
- ³⁶ J. Nicolas, *Wij glazeniers...*, Utrecht [1946]. Hij ontwierp ook de ramen voor de Aula van de Rijksuniversiteit Utrecht, tijdens de restauratie van 1934-1936, onder leiding van Bremer en Van Hemert.
- ³⁷ Daniels 1959, 21-24.
- ³⁸ P.J.H. Ubachs, *Tweeduizend jaar Maastricht*, Maastricht 1991, 78.
- ³⁹ J. Slagter, 'De toren der Provinciale Griffie te Maastricht', *Elsevier* (1933) juli-december, 212-216.
- ⁴⁰ De toren van de St. Janskerk is 64,14 m. hoog en die van de St. Servaas 52,59 m. (vriendelijke mededeling S.E. Minis).
- ⁴¹ 'Het nieuwe Gouvernementsgebouw te Maastricht', *Nieuwe Rotterdamsche Courant*, 26 januari 1930.
- ⁴² 'Opening van het nieuwe Limburgsche Gouvernementsgebouw', *Venloosch Nieuwsblad en De Venlosche Courant*, 2 juli 1935, 1 en 'Het nieuwe Gouvernementsgebouw te Maastricht', *Het Rooms Katholiek Bouwblad* (1933) 7, 286.
- ⁴³ 'De aanvaarding door Minister de Wilde', *De Limburger* 2 juli 1935, 1.
- ⁴⁴ 'Openingsrede van Minister Oud', *De Limburger* 2 juli 1935, 1.
- ⁴⁵ A.F. Manning, 'Reacties op de scheiding in Nederland Limburg', *Eenheid en scheiding van de beide Limburgen*, Maastricht 1989, 167.
- ⁴⁶ P.J.H. Ubachs, *Tweeduizend jaar Maastricht*, Maastricht 1991, 156.
- ⁴⁷ Zie voor meer informatie C. Fasseur, *Wilhelmina, Krijgshaftig in een vormeloze jas*, Amersfoort 2001, 198.
- ⁴⁸ 'Bij de opening van 't nieuwe Gouvernementsgebouw', *De Limburger*, 2 juli 1935.
- ⁴⁹ G. Friedhoff, 'Ir. G.C. Bremer', *Bouwkundig Weekblad* (1949) 48, 557-563.