

Paramaribo revisited. Het idee van de coherente houten stad

Catherine Visser

Inleiding

De historische houten stad Paramaribo is in de jaren zestig van de vorige eeuw beschreven door M.D. Ozinga, J.L. Volders en C.L. Temminck Groll. In 1961 was Ozinga de eerste; hij beschrijft in *Proeve van een monumentenlijst voor Suriname* vooral de achttiende-eeuwse koloniale overheidsgebouwen en patriciershuizen.¹ Daarmee presenteert hij Paramaribo als een Nederlands koloniaal monument waarvan de gaafheid en ouderdom uniek is in Zuid-Amerika. Temminck Groll werpt samen met onder anderen Tjin A Djie in *De Architectuur van Suriname, 1667-1930* door zijn accurate beschrijving van een groot aantal panden een volledig en genuanceerd beeld op van historische bebouwing in Paramaribo en Suriname.² Volders doet de meest algemene uitspraken over de ‘Surinaamse bouwtraditie’ die een bestendige en herkenbare familie aan woningtypologieën heeft voortgebracht. Hij schrijft: “Alle houten huizen, zowel grote als kleine, zijn aan elkaar verwant en zijn ontworpen op eenzelfde basispatroon: een eenvoudige symmetrische gevel, een duidelijke rechthoekige plattegrond, een hoog dak en slechts de kleuren wit (voor de gevels) groen (voor luiken en deuren) en rood (voor de geverfde baksteen stoepen)”.³

Bij de plaatsing van Paramaribo op de Unesco Werelderfgoedlijst in 2002 klinkt in de redengevende omschrijving de formulering van Volders letterlijk door: “Uniformity, largely derived from the use of timber as building material, is typical of Suriname’s architecture. All wooden houses, both large and small, are similar and built after one and the same basic design: a rectangular layout, plain symmetrical walls, a high roof, red brick substructures, with white façades and green doors and shutters. By painting the wooden walls white and the brick elements red, the shape rather than the material was emphasized. Symmetry has also been used extensively in the layout of buildings, gaining in clarity and simplicity”.⁴

Hieruit blijkt hoe onveranderd invloedrijk het beeld van Paramaribo is dat de drie auteurs in de jaren zestig hebben opgeroepen in hun publicaties. Echter, Paramaribo heeft sinds 1973 een enorme ontwikkeling doorgemaakt waardoor de stad uit 2009 op het eerste oog slechts weinig overeenkomsten vertoont met de papieren weergave van de jaren zestig. Dit artikel beoogt door een accurate en kritische analyse van

de bevindingen, visies en beelden van Ozinga, Temminck Groll en Volders een helderder beeld te geven van de beperkingen en de bruikbaarheid van hun beschrijvingen van Paramaribo. Hiervoor zijn op de eerste plaats de belangrijkste thema’s aangehouden die de auteurs zelf centraal hebben gesteld: de ‘typologische familie’ van Volders, de transformatie van het stadsbeeld zoals Temminck Groll die beschrijft en de achttiende-eeuwse monumentale gebouwen die Ozinga beschouwt als belangrijkste historische structuur. Op de tweede plaats gaat het artikel in op de stedenbouwkundige eigenschappen van Paramaribo waar de auteurs wel belang aan hechten maar veel minder onderzocht hebben: de landschappelijke oriëntatie op de rivier en het grote multifunctionele bouwblok. De huidige staat van de stad doet vermoeden dat deze meer stedenbouwkundige eigenschappen tot de historische bestendige structuur behoren. Meer dan door het eenduidige beeld van alom tegenwoordige houten architectuur zullen in de toekomst juist deze structurele eigenschappen bepalend kunnen zijn voor de historische binnenstad van Paramaribo.

Omdat dit artikel een precieze duiding van de invloedrijke publicaties van Ozinga, Temminck Groll en Volders beoogt, zijn er geen vergelijkingen gemaakt tussen Paramaribo en andere steden met een vergelijkbare Nederlandse koloniale achtergrond zoals Willemstad, Kaapstad, of andere houten steden in het Caribische gebied zoals Georgetown. Een dergelijke vergelijking die deels door Temminck Groll wordt ingezet in zijn boek *The Dutch Overseas, Architectural Survey* zou onderwerp van nader onderzoek moeten zijn.⁵

Ontdekking en beschrijving

Als prof. dr. M.D. Ozinga, hoogleraar architectuurgeschiedenis aan de Rijksuniversiteit Utrecht, in 1961 de inventarisatie van de monumenten van Curaçao afrondt, wordt hij door de Surinaamse regering uitgenodigd om naar Suriname te komen voor een eerste monumenten-inventarisatie. Temminck Groll beschrijft Ozinga als een pionier: “Daar was nog nooit iemand opgekomen [een cultuurhistorische inventarisatie]. Tot dan toe had er nog nooit iemand op de oude gebouwen gelet”.⁶ Het bezoek mondt uit in een lijst van de cultuurhistorisch belangrijke gebouwen van Suriname.⁷ Gevraagd naar

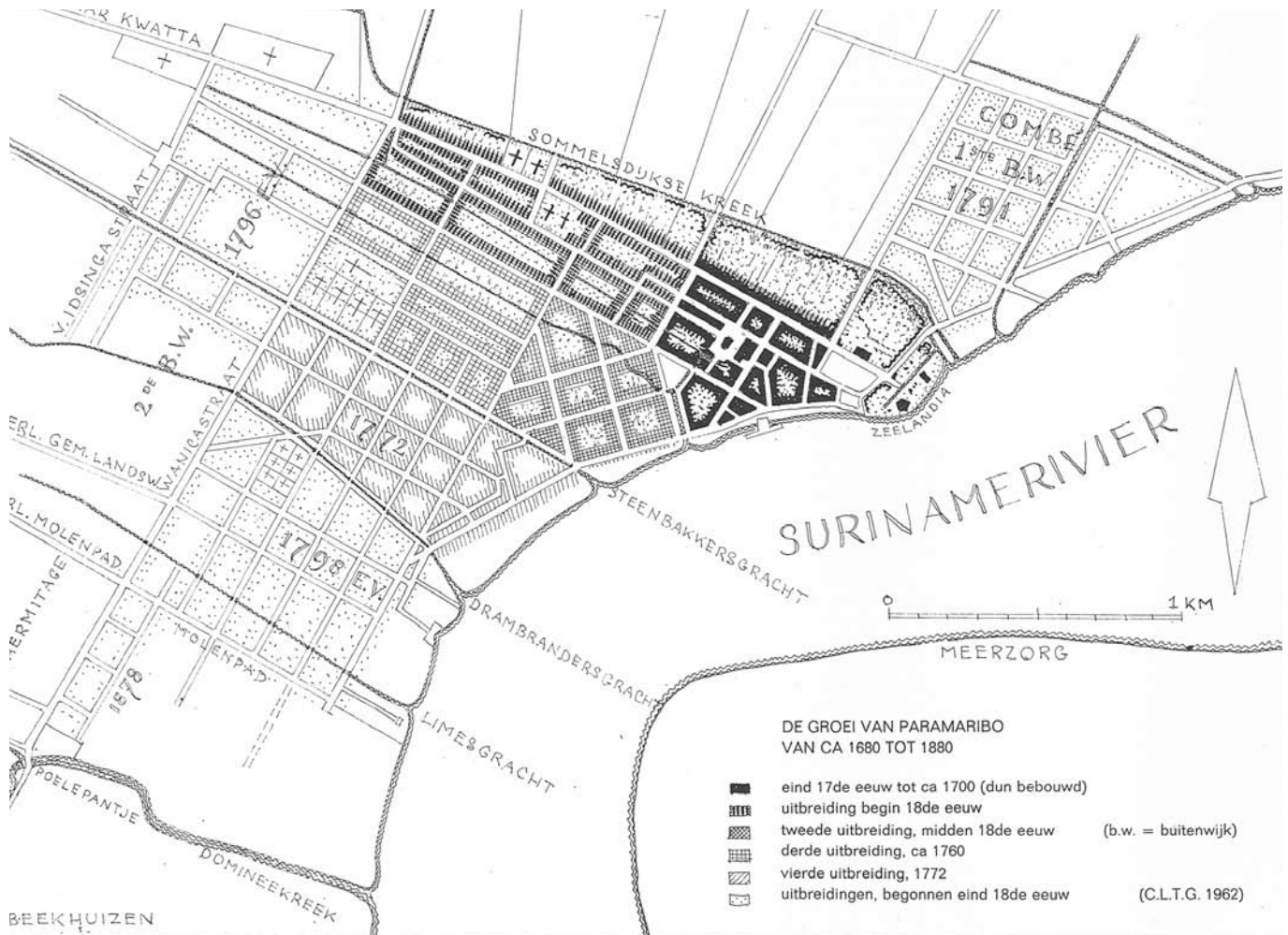


Afb. 1. Plattegrond Paramaribo centrum, "Overzicht van de historisch interessante bebouwing in de oudere stadsdelen", op de tekening staan ook de verstoringen aangegeven (opname Temminck Groll, 1962)

een geschikte restauratie-expert voor de herbestemming van het fort Zeelandia tot museum, introduceert Ozinga dr. ir. C.L. Temminck Groll bij de Surinaamse regering.⁸ Terwijl Temminck Groll in 1962 samen met het Surinaamse bureau Van Oerle Schama werkt aan opname, restauratie en herbestemming van het fort, continueert hij de monumenten-inventarisatie die door Ozinga is begonnen. Hij breidt de lijst uit met minder aanzienlijke en jongere gebouwen van de negentiende eeuw en vroeg twintigste eeuw, tekent twee kaarten: op de eerste staan de monumenten van Ozinga gearceerd. De ondersteunende bebouwing, de verstoringen en de karakteristieke beplanting in de openbare ruimte zijn ook op de kaart aangegeven (afb. 1). De tweede kaart geeft het verloop van de opeenvolgende stadsuitbreidingen weer, overigens zonder de verwoestingen en reconstructies ten gevolge van de grote stadsbranden (afb. 2). Met beide kaarten onderschrijft Temminck Groll het idee van het 'samenhangend stadsbeeld' door te wijzen op de consistente morfologische opbouw van de stad en op de eenduidige architectuur.

Gelijktijdig met de monumentenlijst van Ozinga en net voor de inventarisatie van Temminck Groll, schrijft Volders in

1961, ook in opdracht van de Surinaamse minister van Onderwijs en Volksontwikkeling, een studie over de houtbouw in Paramaribo: *Het Houten Huis, een historisch en architectonisch monument in het stadsbeeld van Paramaribo*. Volders is een Nederlandse architect die zich in 1957 in Paramaribo vestigt. In tegenstelling tot Ozinga en Temminck Groll volgt hij niet de architectuurhistorische classificaties en periodisering van uitzonderlijke bouwwerken, maar is hij op de eerste plaats geïntrigeerd door de vindingrijkheid en kwaliteit van de alledaagse architectuur van het woonhuis. Hij benoemt 'de Surinaamse bouwtraditie' als een door de eeuwen heen gelijkblijvende bouwwijze die voortkomt uit ambachtelijke traditie en materiaaltechniek. Uit deze bouwtraditie is volgens Volders een coherente familie van woningtypes ontstaan. Volders preciseert nergens wat hij onder 'type' verstaat, maar uit de tekst komt duidelijk naar voren dat hij er de in hoofdlijnen vaststaande vorm en de functionele indeling van het gebouw mee bedoelt. "Het bijzondere en het architectonisch waardevolle ontleen deze huizen namelijk aan hun type, hun soort, dat volkomen uniek is en een reeks eigen karaktertrekken vertoont. Om deze reden is het Surinaamse houten stads-



Afb. 2. Plattegrond Paramaribo, "De groei van Paramaribo van ca 1680 tot 1880", op de tekening is niet aangegeven welke stadsdelen na de brand zijn herbouwd (opname Temminck Groll, 1962)

huis een monument en niet, althans in veel mindere mate, bepaalde hier of ginds staande individuele huizen".⁹

In de publicatie *Historische monumenten in Suriname*, een nummer van *Schakels* uit 1964 schrijft ieder van de drie eerder genoemde auteurs een artikel waarmee de historische stad van Paramaribo al op dat moment benoemd en gefixeerd is als een reeks uitzonderlijke monumenten (Ozinga), een kwetsbaar samenhangend stadsbeeld (Temminck Groll) en de 'Surinaamse bouwtraditie' van het houten huis (Volders).¹⁰ De twee reeds genoemde kaarten van Temminck Groll illustreren, samen met historische afbeeldingen en veel foto's, de artikelen.

Het is fascinerend om te zien hoe drie auteurs naar exact hetzelfde 'karakteristieke stadsbeeld' kijken en er zo'n verschillende betekenis aan geven. Ozinga schrijft: "De Nederlandse herinneringen en daarmee ook de zuiverder stijlkenmerken van deze karakteristieke huizen traden echter langzamerhand terug, om plaats te maken voor een schilderachtiger bouwtrant met uitgebreide galerij-voorbouwen. De huizen kregen hierdoor meer couleur locale". Hij concludeert met: "Schijn-

baar minder belangrijke, onopvallende huizen kunnen toch van grote betekenis zijn wegens hun ligging nabij belangrijker buurhuizen".¹¹ Temminck Groll daarentegen merkt op: "De stad heeft weinig 'monumenten' in de klassieke zin. Enkele kerken en synagogen, enige overheidsgebouwen, een aantal voornamen huizen, daarmee is de lijst ten einde. Maar daartegenover staan een zéér groot aantal goede woonhuizen, die alle onderling familie van elkaar zijn en die een zeer karakteristiek stadsbeeld opleveren".¹² En Volders opent zijn hoofdstuk met de constatering: "Iedereen in Paramaribo kent de witte huizen met groene (of bruine) luiken en shutters, de balkons op slanke houten kolommen en de grote dakhuizen in de steile leien daken – zoals deze te vinden zijn in de Herenstraat, Keizerstraat, Watermolenstraat, Gravenstraat, Grote Hofstraat en omgeving", en concludeert met: "Het oude houten stadswonhuis is door en door Surinaams van karakter, ontworpen en uitgevoerd door plaatselijke ambachtslieden. [...] Om deze reden is het zeker verantwoord het oude woonhuis als historisch en nationaal monument te beschouwen".¹³

Type of uitzondering, twee soorten monumenten

Volders doet verslag van de stad en haar gewone bouwwerken als een levend en collectief monument van de ‘Surinaamse traditie’. In *Bouwkunst in Suriname*, gepubliceerd in 1966 werkt hij dit idee verder uit door de houtbouwtraditie in Suriname inclusief de houten nederzettingen van de bosland-Creolen en indianen te vatten in mooie analytische tekeningen, waarin ruimte, ordening, gebruik, stijl, transformatie en techniek als pijlers worden beschouwd waarop de Surinaamse houtbouw organisch tot ontwikkeling kon komen. Volders verklaart de aangetroffen eenvormigheid door te wijzen op een ‘familie van woningtypes’.¹⁴ Hij ziet in eenvoudige huizen een ‘oorspronkelijk type’ of ‘prototype’ waar vanuit door ambachtelijke vernieuwingen andere complexere en grotere woningtypes zijn ontstaan.¹⁵ Met de term prototype lijkt hij twee dingen te bedoelen: chronologisch het eerste gebouwd en het fundamentele idee waaruit een veelheid aan fenomenen voortkomen.¹⁶ Alhoewel historische stadsbeelden en de preciezere inventarisatie van Temminck Groll doen vermoeden dat het prototypische huis van Volders betrekkelijk nieuw is, is zijn zoektocht naar permanentie en variatie in vorm en gebruik van alle huizen van klein naar groot een belangrijke aanvulling op de architectuurhistorische nadruk op het uitzonderlijke. Hij zegt daar zelf over: “Deze interessante en veelal curieuze afwijkingen van een bekend type worden al te vaak door de historicus te hoog gewaardeerd, hetgeen een monumentenzorg stimuleert die teveel gericht is op behoud van incidentele curieuze gebouwen, waardoor deze opvallende uitzonderingen op een type eerder geconserveerd worden dan het eigenlijk toch belangrijker standaardtype zelf”.¹⁷ Met zijn pogingen de eenheid van bouwvorm te verklaren vanuit de versmelting van heterogene culturele motieven, bouwwijzen en technieken in een geografisch en historisch afgebakende ruimte, benadert hij de ‘Surinaamse bouwtraditie’ als toonbeeld van de creolisatie van het koloniale Suriname.¹⁸ De antropologische belangstelling die Volders aan de dag legt voor het bouwen als levende traditie en het benoemen van traditionele ‘vernacular’ bouwkunst was begin jaren zestig vernieuwend in de architectuur. Als een van de eersten



Afb. 3. Daklandschap vanaf het torentje van Financiën, 1971 (foto Temminck Groll)

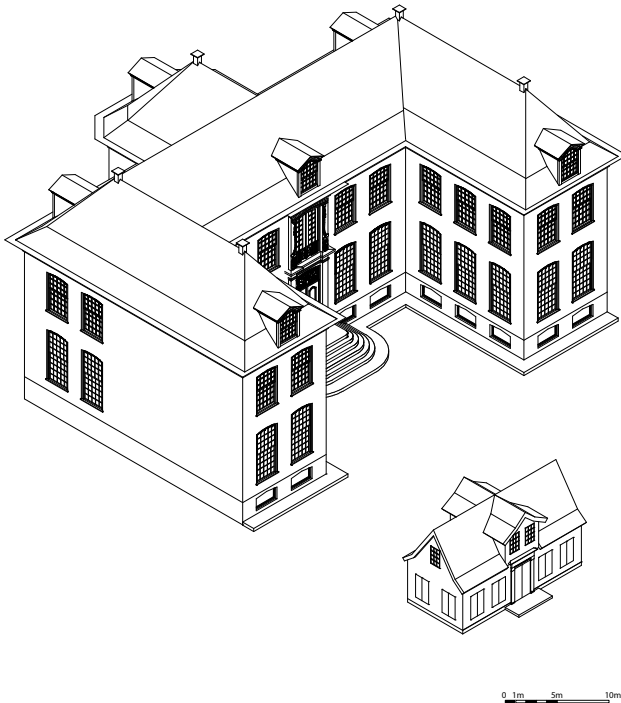
publiceerde de geograaf en antropoloog Fred Kniffen vanaf de jaren zestig over rurale bouwwijze in de Verenigde Staten.¹⁹

Het is Temminck Groll die uiteindelijk dankzij zijn gedegen veldwerk en bronnenonderzoek de benadering van Volders en Ozinga verbindt. Na zijn eerste bezoek in 1962 aan Paramaribo begint Temminck Groll samen met Tjin A Djie en een aantal lokale tekenaars aan een uitgebreide inventarisatie van de historische bebouwing van Paramaribo. In dit onderzoek wordt een groot aantal panden beschreven in woord en beeld. De fotografische opnames worden ondersteund door uit het archief afkomstige foto's en informatie over onder andere bouwjaar, bouwkosten en eerdere eigenaren (afb. 3 en 4). De inventarisatie mondt in 1973 uit in de publicatie *De Architectuur van Suriname, 1667-1930*. In de beschrijving van tal van kleinere en jongere gebouwen die in hun materialisering, typologie en detail niet uitzonderlijk zijn maar getuigen van het ambachtelijk vakmanschap en de inventiviteit van anonieme bouwers poogt *De Architectuur van Suriname, 1667-1930* een overtuigende documentatie te geven van het ambachtelijke bouwen, de Surinaamse traditie die Volders noemt. Er zijn weinig voorbeelden van publicaties die zo volledig en goed gedocumenteerd zowel de belangrijkste monumenten als ook de meer onaanzienlijke bebouwing beschrijven met als doel de samenhang van een stad te tonen.

In zijn classificatie en beschrijving van de gebouwen begint Temminck Groll met de gangbare architectuurhistorische classificatie waarbij eerst de stad en dan de publieke gebouwen en de kerken worden beschreven. De beschrijving van belangrijke herenhuizen en kleinere huizen en bouwwerken doet hij vervolgens per straat waarmee de samenhang van het stadsbeeld wordt getoond.²⁰ Alhoewel hij trots is het domein van de architectuurgeschiedenis van Ozinga te hebben opgegrepen - “Ozinga was ouderwetse monumentenman voor wie de bouwkunst na 1800 eigenlijk ophield”²¹ - legt Temminck Groll het hoogtepunt van Surinaamse bouwkunst in navolging van Ozinga in de achttiende eeuw. Toen immers ging het de plantage-eigenaren goed en besteedden ze geld aan exorbitante bouwwerken met geïmporteerde kunstwerken en details. De objecten uit die tijd zijn over het algemeen niet alleen erg



Afb. 4. Daklandschap vanaf het torentje van Financiën, 1878 (foto Surinaams Museum)



Afb. 5. Tekening Henck Arronstraat (Gravenstraat) 6, op basis van de opnames na de restauratie (1962) van Temminck Groll en Dr J.K. Nassyiaan 27, op basis van de opname van Volders (1961) op dezelfde schaal (tekening DaF-architecten, 2009)

groot en exclusief, ze zijn door opeenvolgende grote en kleine branden ook zeer schaars geworden.

De tegenstelling tussen de twee waarderingswijzen kan het best geïllustreerd worden aan de hand van een concreet voorbeeld. Het in 1996 verbrande huis aan de Henck Arronstraat 6 (voorheen Gravenstraat) is voor Temminck Groll het exemplarische monument, het huis aan de Nassyiaan 27 is dat voor Volders. Deze twee huizen zijn in vele opzichten elkaars tegenpool (afb. 5).

Het huis aan de Henck Arronstraat 6 is met zijn volume van meer dan 4.000 m³ een van de grootste woonhuizen van de stad. De opdrachtgever Jean Nepveu liet het huis in 1774 bouwen. Hij was een in Amsterdam geboren Hugenoot die succesvol een aantal plantages exploiteerde en gouverneur van Suriname was van 1770 tot 1779. Het huis is weliswaar geheel uit hout opgebouwd, maar zowel de vorm van het hoofdvolume als de schilddaken lijken rechtstreeks gebaseerd op de Franse hotel particulier uit de achttiende eeuw zoals in voorbeeldenboeken uit die tijd staan afgebeeld.²² De gevelornamenten zijn in Louis XIV stijl. Het huis combineert deze stilistisch zuiver Europese vorm en motieven met een uitgekende lokale bouwwijze. Dankzij de sterkte van het tropisch hardhout zijn grote overspanningen mogelijk waarmee de dagmaten in het interieur vele malen groter zijn dan in vergelijkbare Europese huizen. De houten gevel is net als bij de meeste huizen in Paramaribo zeer dun, opgebouwd uit een enkele laag buitenbetimmering tegen stijlen. Op de begane



Afb. 6. Dr J.K. Nassyiaan 27 J.L. (foto Volders, 1961)

grond is dit afgewerkt met houten panelen, hetgeen vrij uitzonderlijk is. In de Guyanas is dit huis een unicum. Temminck Groll beschrijft het zo (afb. 8): “Het monumentaalste huis van de stad en het enige dat vanuit de achttiende eeuw zonder essentiële veranderingen tot ons is gekomen”.²³ Daarentegen beschrijft Volders Henck Arronstraat 6 als volgt: “De voormalige loge Concordia [is] een van de mooiste houten gebouwen van de stad, maar geheel Europees van vormgeving, in tegenstelling tot de grote massa kleinere woonhuizen”.²⁴

Het onderschrift in *Bouwkunst in Suriname* bij de afbeelding van het huis aan de Nassyiaan 29 luidt “Oudste woontype” (afb. 6). Volders beschouwt het huis als voorbeeld van het Surinaamse prototype: een eenvoudig houten huis waarin hij de essentiële kenmerken van de eerste generatie Surinaamse woonhuizen herkent.

Het huis heeft een éénlaagse opbouw op stenen voet met een steile langskap die met leien is bekleed. De gevel is symmetrisch met vijf beuken waarvan de middelste een dubbele voordeur bevat. De vensters op de begane grond hebben luiken. In het midden van het dak is een dakhuis met twee schuiframen. De plattegrond van het huis is twaalf meter breed. Volders beschrijft het huis als volgt: “Hoewel er houten huizen van alle afmetingen zijn, groot klein, smal breed, met en zonder balkon, blijkt bij nadere beschouwing toch dat er eigenlijk slechts een paar soorten bestaan, die bovendien nog een gemeenschappelijk model of prototype hebben. Dit is het eenvoudige huis, 10 à 12 m breed en 6 meter diep, dat met de lange richting evenwijdig staat aan de straat. De deur is in het midden van de voorgevel en ook in de achtergevel is een zelfde soort deur, maar iets eenvoudiger gedetailleerd”.²⁵ Daarentegen beschrijft Temminck Groll het huis als volgt: “Aardig eenvoudig eenlaagshuis in de breedte, 5 traveeën, zoals nog op onderscheidene plaatsen voorkomen”.²⁶

De beschrijving van Paramaribo in het nominatiedossier voor de Unesco Werelderfgoedlijst volgt de klassieke architectuurhistorische benadering van Ozinga: Paramaribo is een acht-

tiende-eeuwse koloniale stad met een klein aantal monumentale gebouwen als structurele elementen. Daarmee wordt de stad in de eerste plaats op basis haar ontstaansgeschiedenis getypeerd als achttiende-eeuws en daarmee uniek in Noord en Zuid-Amerika terwijl er eigenlijk maar zeer weinig gebouwen uit die tijd over zijn door toedoen van de vele branden en slecht onderhoud. Het stelt bovendien de geïmporteerde koloniale architectuur als norm voor een stad die zich daar maar met moeite mee identificeert. De levenswijze van de patriciers in de achttiende-eeuwse monumenten is verdwenen en eerder onderwerp van horrorverhalen dan van identificatie zoals blijkt uit de mythes rond Suzanne du Plessis die aan de Waterkant nr. 10 en Onafhankelijkheidsplein 2 woonde.²⁷

Fixatie of verandering

In de jaren zestig was Paramaribo een rustige stad waar de bauxietwinning door Suralco LLC en Billiton maatschappij Suriname nv. en de bouw van de Brokopondo stuwdam zorgden voor geordende economische dynamiek. In de eeuw daarvoor was sprake van economische stagnatie waardoor de stad zich matig had ontwikkeld en functies en structuren niet wezenlijk veranderd waren. De meeste groei betrof buitenwijken op het terrein van oude plantages en verfraaiingen van bestaande woningen. In contrast met de Nederlandse steden die zich sinds het eind van de negentiende eeuw onstuimig hadden ontwikkeld, moet deze structurele stabiliteit van Paramaribo een grote indruk hebben gemaakt op Temminck Groll en Volders. De typering van Paramaribo als een stad met een uniforme en ongebroken bouwtraditie gestoeld op gedeelde techniek en vormtaal moet tegen deze achtergrond begrepen worden. Bij nadere beschouwing valt echter op hoe veranderlijk de stad sinds haar stichting was. Niet alleen door de verdichting en uitbreiding van het oppervlak en de vele stadsbranden, maar met name door de terugkerende veranderingen aan de woningen, erven en straten.

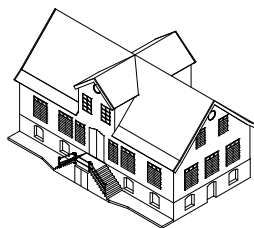
Volders en Temminck Groll herleiden de massale bouw van galerijen tot de architect J.A. Voigt die tussen 1830 en 1850 stadsarchitect was. Voigt zou volgens Temminck Groll opgeleid zijn in Charleston en de klassieke compositie van de gevel in Paramaribo hebben geïntroduceerd.²⁸ Van Voigt is echter niet met zekerheid vast te stellen of hij huizen bouwde, het door hem ontworpen Ministerie van Financiën is door zijn uitzonderlijke monumentale opzet met toren en kolossale orde moeilijk in verband te brengen met de huizen met galerijen, ook al hebben deze Dorische en Ionische kapitelen en een timpaan.²⁹ De klassieke galerijen moge dan eerder zijn geweest, het zijn de uit vierkant balkhout samengestelde galerijen die in de tweede helft van de negentiende eeuw de stad radicaal veranderen. Volders wijst op deze negentiende-eeuwse transformatie van de stad. "Men zou zich oud-Paramaribo niet kunnen voorstellen zonder de talrijke balkons, die de aandacht trekken door hun sierlijke kolommen met kunstig bewerkte consoles en balusters, bloemen en planten. [...] Weinig Surinamers vermoeden echter dat deze balkons een vrij recente toevoeging aan het stadsbeeld zijn".³⁰

De tweede radicale transformatie betreft de verhoging van de woningen. De stad is van één- en tweelaags, twee- en drie-laags geworden. Dit gebeurde getuige historische foto's eind negentiende eeuw. Volders suggereert een verband tussen de introductie van gegalvaniseerde golfplaten als dakbedekking en de flauwere dakhellingen "Al spoedig bleek dat men met dit materiaal geheel nieuwe kapvormen kon maken, Pannen en leien vereisten een steil dak; met zinkplaten werd het mogelijk flauwe hellingen toe te passen".³¹ De verhoging begint meestal door de vergroting van het oorspronkelijke dakhuis met twee dakhuisen met lessenaardak. In tweede instantie wordt ook aan de uiteindes van de gevel de oorspronkelijke goot opgehoogd. Vermoedelijk worden vanaf het eind van de negentiende eeuw de nieuwe huizen met een flauwere dakhelling gebouwd of zoals bij de Hendrikschool met een verscholen dak. Met deze ontwikkeling wordt niet alleen het hele volume vergroot, ook verdwijnt geleidelijk de 45° dakhelling met opgewipte uiteindes die ook nog in het nominatiedossier als basispatroon gelden.

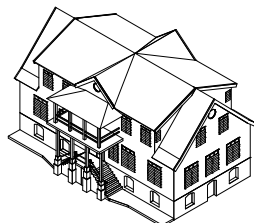
De drie auteurs appreciëren de transformaties aan huizen op verschillende wijze. Ozinga: "De opbouw in twee hoofdverdiepingen bleef gehandhaafd, alsook de stoep, de dubbele voordeur en de schuiframen met kleine roede-indeling. De hoge bekapping behield de dekking met leien of daktegels en bleef van een statige dakkapel voorzien. De nog eens voorkomende verhoging met een derde verdieping, of nog meer uitbouw van de kapverdieping, betekent bijna steeds een wijziging, die eerst in deze eeuw is aangebracht. In veel gevallen ten koste van het harmonisch silhouet".³²

Voor Volders zijn ook de grote veranderingen van begin twintigste eeuw passend geweest maar is er wel sprake van een geleidelijke verschraving van traditie en ambacht: "In de tegenwoordige tijd verdwijnen deze figuren en wordt het bovenlicht eenvoudig ingedeeld naar de smaak van de individuele bouwers, vaak met rode en blauwe glasruitjes; een teken dat aan de drie eeuwen lange traditie van goede smaak een eind is gekomen".³³ Temminck Groll onthoudt zich van commentaar maar gebruikt de oude foto's uit archieven om de puzzel van transformatie te ontrafelen (afb. 7). Dit doet hij bijvoorbeeld bij het voormalige huis aan de Henck Arronstraat 8: "Tot ca. 1900 had het huis nog slechts één volledige bouwlaag op de onderbouw; deze was gedekt door een steil dak, waarop een dakhuis met 2 vensters. Op foto's van ca 1920 ziet men een tussentoestand tussen de huidige en de juist genoemde (afb. 8): het dak heeft al boven 6 van de nu aanwezige 8 bovenvensters de tegenwoordige helling, maar daarbuiten is nog over enkele meters aan beide uiteinden het oorspronkelijk dak herkenbaar. Hieruit volgt, dat de hoogte van de nok nog de oorspronkelijke is. Galerij van na 1900, voor de middelste 3 traveeën, 3 vakken, 2 lagen, viékkante kolommen, figuurwerk, op de bovenverdieping een hek met houten balusters".³⁴ In 1996 is ook dit pand afgebrand en wordt nu door een Chinese aannemer en architect in opdracht van President Venetiaan herbouwd met een hogere nok en een enorme aanbouw aan de achterkant.³⁵

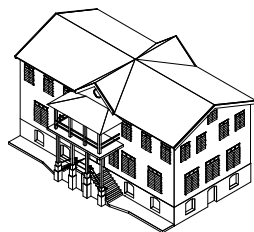
De stelligheid waarmee de Surinaamse bouwtraditie door de



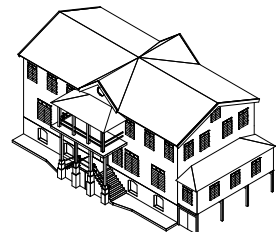
eerste fase ca 1770



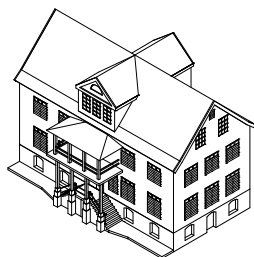
tweede fase ca 1900 - 1920



derde fase ca 1925



vierde fase ca 1930



vijfde fase, herbouw 2008



Afb. 7. Tekening Henck Arronstraat (Gravenstraat) 8, de vijf bouwfasen van het pand (tekening DaF-architecten, 2009)

Onder ieder tekeningetje:

Eerste bouwfase ca 1770, volgens foto Surinaams Museum, ca 1880

Tweede bouwfase ca 1900, volgens foto Surinaams Museum, ca 1920 (afb. 8)

Derde bouwfase ca 1925, volgens beschrijving Temminck Groll, (Architectuur van Suriname, 130)

Vierde bouwfase ca 1930, volgens foto en opname Temminck Groll

Vijfde bouwfase, herbouw 2007, volgens foto Astrid Aarsen, 2007. De grot achterbebouwing is op de tekening weggelaten.



Afb. 8. Henck Arronstraat (Gravenstraat) 6, 8 en volgende vanaf het torentje van Financiën. Op de foto is de tweede bouwfase van Henck Arronstraat 8 te zien (Surinaams Museum, circa 1920)

drie chroniqueurs wordt afgebakend is niet houdbaar. Inmiddels is de (hout)bouw die zij aanhalen als bewijs van slechte smaak en eind van de traditie, onderdeel van het erfgoed geworden en nemen we de rode en blauwe glasruitjes op de koop toe. Ook vroegere veranderingen in de woningarchitectuur zoals de massaal toegevoegde galerijen duiden eerder op een ontwikkeling van stad en architectuur met breuken dan op de organische groei van een ongebroken maar beëindigde traditie van Volders. Het stadsbeeld is in een aantal stappen volledig veranderd, de schaalvergroting van nu is te zien als een nieuwe grootscheepse transformatie. De houtskeletbouw met de dunne éénlaagse gevel die algemeen werd toegepast heeft gezorgd voor een continuïteit in beeld die leesbaarder is naarmate het nu meer verdwijnt. Nieuwbouw sinds de jaren vijftig is overwegend in beton. De kwaliteit van de houtskeletbouw is volgens Temminck Groll en Volders bepaald geweest door het vakmanschap en gemeenschappelijke idioom van initiële bouwer en opeenvolgende verbouwers. Dat wil zeggen dat zowel de bouw als de verbouw gebeurden binnen dezelfde technische en compositorische kaders. Het zou de moeite waard zijn de kaders zo ver op te rekken dat er ruimte ontstaat voor nieuwe interpretaties van de typologische verwantschap en het technisch vernuft van de Surinaamse houtbouw.

Open structuur

Zowel Volders als Temminck Groll verklaren de uitzonderlijke eenduidigheid en samenhang van de stad primair vanuit de stilistische kenmerken van de woningarchitectuur. Zij troffen een gave en enigszins ingeslapen negentiende-eeuwse koloniale stad aan die na die tijd onherroepelijk is veranderd, ontwikkeld en gegroeid. Door deze stilistische eenheid in samenhang met de harmonie van schaal en gebruik centraal te stellen, kunnen de vaak onstuimige transformaties van de hoofdstad van het ontwikkelingsland Suriname slechts in negatieve termen worden beschreven.

De structuur van de stad en de transformaties daarin worden door alle drie de auteurs slechts zijdelings beschreven. Het is de schrijver en politicus Albert Helman die Paramaribo in de inleiding van het boek *Onze Nationale Hoofdstad* als stad aan



Afb. 9. Plattegrond van Paramaribo stad en omgeving ten westen ervan, 1772 door J. Van (der) Schley (fotoarchief RACM)

de rivier gegroeid achter het fort Zeelandia neerzet: “Het fort was de grimmige beschermengel en werd daarom het centrum van de gehele landsstreek met zijn steeds verder uitbreidende plantages”.³⁶ Paramaribo begon rond het fort Zeelandia als veilige aanlegplaats voor intercontinentale schepen en verkeer vanuit de plantages. Temminck Groll noemt in *The Dutch Overseas, Architectural Survey*, de structuur van Paramaribo modern voor zijn tijd omdat de stad al vanaf de zeventiende eeuw een open opzet heeft.³⁷ Paramaribo is inderdaad niet omringd door een vestingmuur maar heeft vanaf het allereerste begin een ruim en open karakter. Temminck Groll impliceert dat dit te danken is aan het nieuwe defensieve concept waarin het fort de vestingmuur overbodig maakt. De ruime bouwblokken en straten en de grote kavels zijn vermoedelijk evenzeer het gevolg van de klimatologische omstandigheden en de bijzondere betekenis van tuin en land in een stad gebouwd op de plantage-economie. Op de oudere kaarten is de noordzijde van de Henck Arronstraat niet als stad aangeduid. In plaats van aaneengesloten bebouwing wordt een landschap van plantages getekend met daarin enkele huizen (afb. 9). Dit zijn de grootste en voornaamste huizen van de stad. Uitbreidingen die de stad heeft doorgemaakt zijn opvallend genoeg steeds in zuidelijke en westelijke richting, onduidelijk is of dit met de eigendomssituatie of met de wens achter het fort te blijven te maken heeft met de slechtere gronden ten zuiden van de stad die landbouw oninteressant maakten.

Landschappelijke oriëntatie

Er zijn talloze prenten die het gezicht op de stad tonen vanaf het water zoals een reiziger die moet hebben waargenomen na een lange bootreis (afb. 10). De drie auteurs zijn het erover eens dat de stad zich haar schoonheid openbaart aan het water. Temminck Groll zegt bijvoorbeeld: “De Waterkant is na de Gravenstraat de belangrijkste straat van de stad en gezien zijn directe relatie met de Surinamerivier voor velen de mooiste”.³⁸

Pas in de negentiende eeuw wordt de publieke en representatieve ruimte van de stad op het landschap gericht. Het stad-

huis en het hof van justitie die eerder in hetzelfde gebouw als de Hervormde Kerk op het Kerkplein waren gevestigd, krijgen ieder aan de kop van het Onafhankelijkheidsplein (voorheen Gouvernementsplein of Oranjeplein) een representatief gebouw. Daarmee verandert het Onafhankelijkheidsplein van exercitieterrein in de restruimte tussen stad en het fort, in een stadsplein met landschappelijke oriëntatie. Ozinga: “In de loop van twee eeuwen groeide dit gedeelte uit tot het gelukkig gevormde en beplante Oranje- of Gouvernementsplein. Hier speelt zich een belangrijk deel van het openbare leven af”.³⁹ Volders beschrijft het als een open einde: “Pas toen in de 18e en 19e eeuw (voornamelijk door de bouw van het Stadhuis in 1841) het plein een zeer eigen gezicht kreeg, heeft het ook een meer stedelijke allure gekregen”.⁴⁰ Temminck Groll geeft aan dat voordat de ruimte achter het fort plein werd, de Henck Arronstraat het fort met het Gouvernement en de stad verbond: “Het gedeelte dat direct op het fort aansluit de deels met tamarindebomen beplante weg voorlangs het gouverneurspaleis, maakt deel uit van het Oranjeplein en draagt ook niet de naam Gravenstraat, maar is in feite toch een onderdeel daarvan”.⁴¹ Oude kaarten van het plein bevestigen deze opvattingen: het tracé van het fort met glacis en gracht neemt lange tijd een groot deel van de ruimte in beslag en veroorzaakt een natuurlijke afstand (afb. 9). Pas na 1843 is de wal aan de stadkant van het fort geruimd en wordt het Onafhankelijkheidsplein uitgebreid tot aan het water. Zoals Albert Helman het schetst is het Onafhankelijkheidsplein hierdoor ‘een Westindisch Piazza di San Marco’.⁴² Volders neemt deze karakterisering over: “Dit Gouvernementsplein of Oranjeplein is 100 x 200m groot, en naar de rivierzijde nog ongeveer 80 x 80m. Stedenbouwkundig is het daardoor iets verwant aan een combinatie van twee pleinen in Venetië; de Piazza San Marco met de piazzetta tussen Dogepaleis en Bibliotheek”.⁴³

Deze vage gelijkenis is op zich minder interessant dan de achterliggende betekenis die erdoor aan het plein als venster op de wereld en meest publieke ruimte wordt toegekend. Alleen Ozinga beschrijft het plein concreter als schakel tussen stadsdelen en kruising van richtingen: “De waarde van

het onvolprezen Oranjeplein ligt ook in de omstandigheid, dat hierbij ten westen het rustig gebleven gedeelte van de Waterkant, en twee ruime hoofdstraten aansluiten: de Graven- en Heerenstraat".⁴⁴

Het venster op de wereld van Paramaribo is nooit ten volle uitgekristalliseerd. Het is meer door een samenloop van omstandigheden dan door bewust ontwerp dat deze strategische en symbolische plek er is. Nu het Onafhankelijkheidsplein door het verkeer en de regeringsgebouwen wordt gedomineerd, zou nader stedenbouwkundig onderzoek de latente potenties van plein en Waterkant als gelaagde publieke ruimte van de stad moeten boven halen.

De stad op zijn leegst

Temminck Groll beschrijft de stad als een vrij los patroon van straten waarin de mooiste huizen liggen waar de kavels het grootst zijn en het uitzicht het weids. De functionele logica en hiërarchie van bouwblok en kavel wordt door de drie auteurs slechts terloops genoemd terwijl juist die belangrijk is bij het determineren van de blijvende structuren die nu nog de stad (kunnen) bepalen. De profielen waren aanvankelijk smal maar bij de eerste stadsuitbreiding al erg ruim met daarin bomen, privé-stoepen en greppels. Volders opmerking "ondanks de afmetingen van de blokken en de oppervlakte van de stad is de bebouwingsdichtheid niet groot. Vanuit de lucht of vanaf de torens gezien overheerst het geboomte. De

bebouwing is oorspronkelijk slechts een dunne strook geweest langs de straten" gaat voorbij aan de erfbebouwing die misschien niet aanzienlijk is maar waar aanvankelijk wel de meerderheid van de stadsbewoners als slaven wonen.⁴⁵ De stad verenigt in de zeer grote bouwblokken verschillende functies: woningbouw, moestuinen en bedrijfsgebouwen en verschillende bevolkingsgroepen: meesters en slaven/bedienden. Waar een erf op de hoek van het bouwblok ligt zijn de erfwooningen aan de straat gelegen (afb. 11). Dit principe komt ook in de achttiende-eeuwse Hollandse stad voor, alleen is de bebouwing hier aaneengesloten en zit in het verkavelingsplan al hiërarchie door de variaties in kavelmaat.⁴⁶ Volders beschrijft het bouwblok en de straat als twee werelden. "Vanaf de straat is niet of nauwelijks te bespeuren dat er achter de rijen huizen zulke grote erven en hoven verscholen liggen. Het zijn twee werelden: de openbare straten, breed en regelmatig, met hoge bomenrijen en lange reeksen gelijksoortige huizen, elk met hun gevel welbewust op de straat gericht, en daarachter: de sier- en moestuinen, elk anders, met grote bomen, waterputten, erfwooningen, kippen- en duivenhokken, werkplaatsen, magazijnen, honden, apen en papegaaien".⁴⁷ Met de opsomming van dieren lijkt Volders het contrast tussen straat en binnenterrein te verabsoluteren tot de tegenstelling natuur-cultuur, alsof achter elke gevel het oerwoud begint. Toch is de overgang tussen straat en blok veel informeler en dunner dan in een gemiddeld Hollands bouwblok. De woningen zijn vrijstaand, gekoppeld door lage muren en



Afb. 10. Waterkant en Onafhankelijkheidsplein (Oranjeplein) met zicht op Gouvernementshuis en torentje van Financiën, 1877, kleurenlitho door J. E. Heemskerck van Beest naar G.W.C. Voorduin (archieff RACM)



Afb. 11. Kromme Elleboogstraat 2 (of 4) en volgende (foto Temminck Groll, 1971)

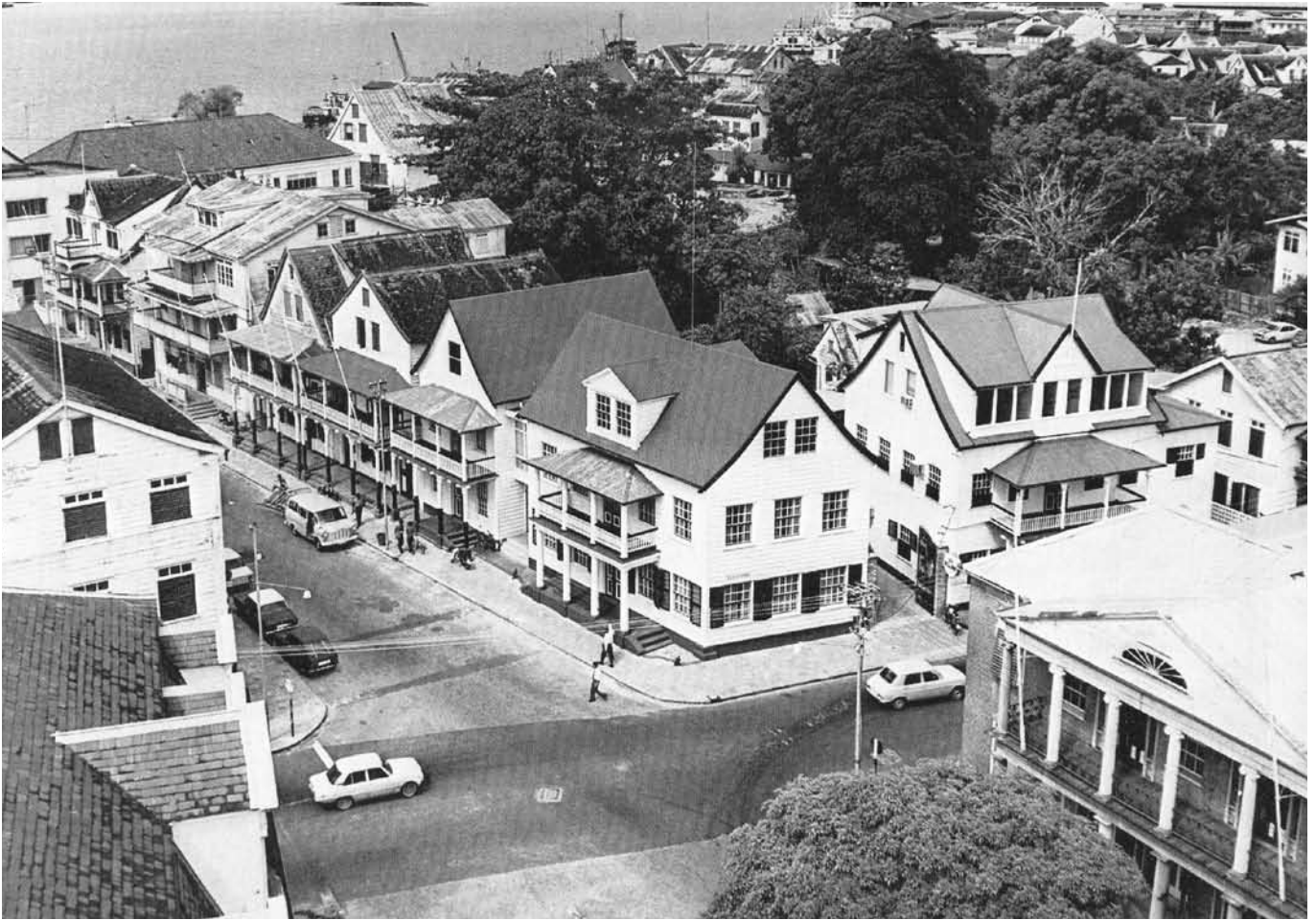
poorten en de huizen zijn in weerwil van Volders generalisatie sterk verschillend in schaal en uitwerking. Op twee intrigerende historische foto's van de Henck Arronstraat is bijvoorbeeld te zien welk een ongelofelijk contrast in schaal binnen het straatprofiel kon bestaan. Het meest monumentale huis van Paramaribo lag tegenover een onaanzienlijk bakhuisje op

de hoek van de Mirandastraat en Henck Arronstraat (afb. 8 en 12). Temminck Groll gaat niet in op de merkwaardige verschuiving van het stramien waardoor de erfgebouwen van de erven aan het Onafhankelijkheidsplein, op de prominente hoek tussen Mirandastraat en Henck Arronstraat liggen. Volders merkt hierover op: "De Mirandastraat heeft, tussen de Lim A Postraat en Gravenstraat, door het opruimen van een rommelige bebouwing achter de drie grote overheidsgebouwen, echt de allure van een plein gekregen, met interessante doorkijkjes naar het Oranjeplein. De lengte ervan is 115 m, de breedte varieert van 25 tot 40 m. Door een andere bestrating en beplanting zou een nog fraaier aanzien gegeven kunnen worden aan deze bijzonder interessante ruimte",⁴⁸ waarmee hij de homogenisering van de straat toejuicht. Ook Temminck Groll ziet een aantal monumentale composities in het stadsbeeld zoals bij Henck Arronstraat 18: "Het gebouw vervult stedenbouwkundig een belangrijke rol, doordat het visueel de functie heeft van noordelijke afsluiting van de Watermolenstraat".⁴⁹

Een ander opvallend voorbeeld van de willekeur en informaliteit in het stadsgezicht is het bouwblok aan het Onafhankelijkheidsplein op de hoek met de Waterkant. Hoewel dit een van de aanzienlijkste openbare ruimtes van de stad is en op elk 'gezicht op Paramaribo' afgebeeld staat, is deze gevel een gesloten zijgevel (afb. 10). Temminck Groll merkt over de Dixiebar, het enige gebouw met een adres aan deze pleinwand, op: "In 1878 hoorde het kennelijk nog bij nr. 8, het had



Afb. 12. Henck Arronstraat (Gravenstraat) 4, 6, 8 en volgende met aan de westzijde de bakhuisjes op het erf van Oranjeplein (nu Onafhankelijkheidsplein) 2, circa 1920 (foto Surinaams Museum)



Afb. 13. Hoek Mr Dr J.C. de Mirandastraat en Mr F.H.R. Lim A Postraat, het hoekhuis Mirandastraat 15 is op de foto net herbouwd met stenen binnenwanden (arch. Bureau Van Oerle Schrama) en door tweelaags tussenstuk verbonden met Mirandastraat 13. Het openstaand hek aan de andere zijde van het hoekpand is door Temminck Groll getekend. Het is afkomstig van Henck Arronstraat 100 (foto J. Douglas, 1972)

aan die kant een galerij en nog geen ingang aan de straatzijde”.⁵⁰

De conclusie lijkt gerechtvaardigd dat er van een stedenbouwkundige ontwikkeling van het stadsbeeld, waarin de functies hiërarchisch geordend zijn, in Paramaribo nooit echt sprake is geweest. Straten vormen een mengsel van klein en groot, erf en voorgevel. Hekken en muren maken, alhoewel summier beschreven in de boeken van Temminck Groll en Volders (afb. 13), het verschil uit tussen de uiteenvallende stad en de ongedwongen stad.

De informele opzet van de stad heeft haar oorsprong in de pragmatische verkaveling van grote bouwblokken waar kleine erfwooningen achter de grote stadshuizen staan. Het dicht bevolkte en multifunctionele karakter van de kavels en erven hebben geleid tot transparante en informele overgangen tussen privé en openbaar. In de negentiende eeuw is dit in het beeld van de stad tot een climax gekomen door de massaal toegevoegde galerijen waarmee de stadshuizen een opener karakter kregen. De indruk van Paramaribo als een open en groene stad is daarmee gecompleteerd. In de verdichting van

bouwvolumes en de sluiting van gebouwen door de introductie van airco en het wegvallen van de transparante begrenzing, de bomen, hekken en poorten, is dit beeld verstoord. De woningen zijn van de erven verdwenen evenals de bijgebouwen zoals de bakhuizen. De tuinen en erven hebben plaats gemaakt voor parkeervelden of grote gebouwen.

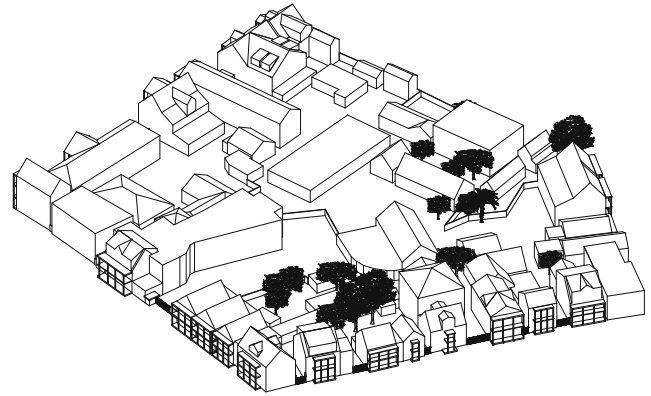
Vijftig jaar verder

Met de distantie van nu kan gezegd worden dat het beeld dat Temminck Groll, Ozinga en Volders van de stad construeren een momentopname is in de permanente transformatie van de stad. Paramaribo is niet meer een coherente houten stad. Deze publicaties uit de jaren zestig en zeventig staan echter onverminderd aan de basis van de huidige monumentenzorg en van de plaatsing van Paramaribo op de Unesco werelderfgoedlijst in 2002. Het bijstellen en actualiseren van het door deze auteurs geschetste beeld is daarom een dringende opgave. Volders en Temminck Groll benadrukken dat de historische structuur van Paramaribo niet alleen door de monumentale

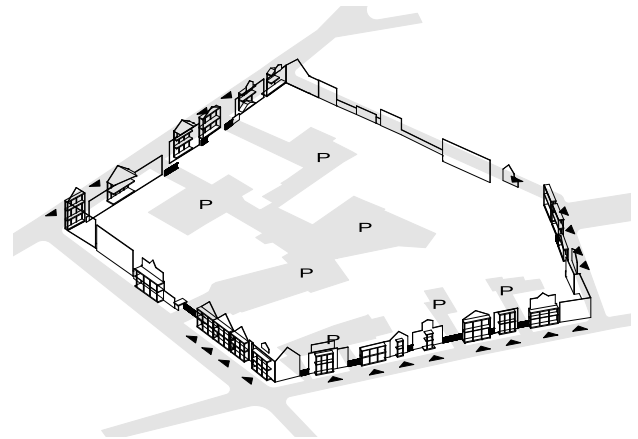
gebouwen wordt gevormd, maar ook door tal van kleinere huizen. In plaats van stil te staan bij die constatering en de verdwijning van coherente straatwanden te zien als het einde van de historische stad, kunnen we de historische structuur van de stad ook terugvinden in de grote bouwblokken waarbinnen een mix van tuin, bedrijvigheid en woningbouw mogelijk is. Ook de randen van de erven die wel gesloten zijn maar ook transparant, net als de huizen met privé-stoepen en veranda's aan de straat, zijn onderdeel van de historische structuur (afb. 14). Tot slot is de landschappelijke kwaliteit van Paramaribo, met de grote huizen aan het water en aan de randen en de oriëntatie op de rivier, de meest bestendige herinnering aan haar marine en koloniale oorsprong. Herstel en beheer van deze elementen is in een veranderende stad evenzeer van belang als het behouden en restaureren van historische gebouwen.

Dankzij de grote maat in bouwblok en straatprofiel en het ontbreken van een hiërarchisch bepaald stadsbeeld is Paramaribo ook een flexibele stad. Er is ruimte om te schakelen naar een hogere dichtheid van bebouwing en verkeer. De groene onbebouwde ruimte in de bouwblokken is door het verdwijnen van de erfbebouwing grootschaliger geworden en heeft in veel gevallen plaats gemaakt voor grote bebouwing of parkeervelden. De profielen zijn dikwijls tot volledige straat geworden ten koste van bomen. Deze verandering in het stadsbeeld is door het verdwijnen van bomen en de verandering van de erven weliswaar drastisch maar niet overal onomkeerbaar. De verschuiving van het winkelen en de infrastructuur naar het zuidwesten zorgt voor in potentie een polycentrische opzet van de stad waarin de institutionele en representatieve stad en de commerciële stad naast elkaar liggen langs de rivier. Daarmee is de stad als geheel zeer dynamisch. De kunst is, om bij nieuwe ontwikkelingen en transformaties de juiste schaal te vinden waarbinnen de kwaliteiten van het weefsel en van het individuele bouwblok in stand blijven. Hiervoor is de papieren stad van Temminck Groll, de exacte momentopname van 1961-1973, van grote waarde.

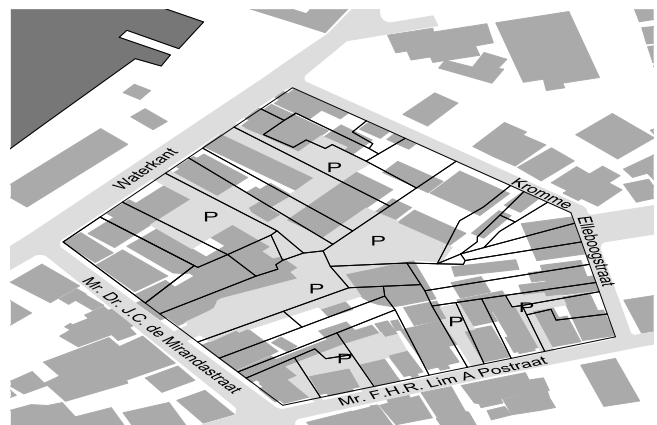
De originele poging van Volders om vat te krijgen op de essentiële korrel van de stad - het houten woonhuis - is een vroeg voorbeeld van de latere trend om de niet materiële culturele of 'intangibile' betekenis van historische steden te bestuderen en benadrukken. Deze analytische denkwijze waarin ordening, gebruik, stijl, transformatie en techniek de pijlers zijn waarop Volders zijn definitie van de 'Surinaamse bouwtraditie' bouwde, verdient het om uitgewerkt te worden tot een methodisch leerboek. Wellicht kan dat leiden tot een breder begrip van de houtbouw en verrijking van de huidige Surinaamse woningbouwpraktijk. De Surinaamse bouwtraditie was het resultaat van de interactie tussen mensen met een heterogene achtergrond in het Creoolse Suriname. Voor Temminck Groll en Volders eindigt die traditie in 1930. Het heterogene Suriname met de hoofdstad aan de rivier is echter nog steeds springlevend. Een minder eenduidige interpretatie van bouwtraditie en erfgoed kan de huidige Surinaamse bouwcultuur verdiepen en draagt bij aan een stad waar behoud van erfgoed en ontwikkeling samengaan.



14a. Gebouwen en bomen



14b. Begrenzing van bouwblok met gevels, veranda's, hekken en muren. De nog functionele entrees zijn met een pijl aangegeven.



14c. Verkaveling en parkeervelden. De erfgrenzen zijn volgens de kadastrale kaart 1970 (niet nauwkeurig)

Afb. 14. Analyse van het bouwblok tussen Waterkant, Kromme Elleboogstraat, Mr F.H.R. Lim A Postraat en Mr Dr J.C. de Mirandastraat op basis van recente opnames van Philip Dikland (2003-2007) en de GLIS luchtfoto 2003 (tekening DaF-architecten, 2009)

Noten

- 1 M .D. Ozinga, *Proeve van een monumentenlijst voor Suriname*, Utrecht 1961.
- 2 C.L. Temminck Groll e.a., *De Architectuur van Suriname, 1667–1930*, Zutphen 1973.
- 3 J.L. Volders, *Bouwkunst in Suriname*, Hilversum 1966, 24-25.
- 4 TEXT of the Re-submission of the Nomination of the ‘Historic Inner City of Paramaribo’ for the World Heritage List of UNESCO Presented by the Government of the Republic of Suriname, November 2001, 11.
- 5 C.L. Temminck Groll, *The Dutch Overseas, Architectural Survey. Mutual heritage of four centuries in three continents*, Zwolle 2002.
- 6 Interview Temminck Groll door Astrid Aarsen en Catherine Visser 11 maart 2008.
- 7 M.D. Ozinga, *Proeve van een monumentenlijst voor Suriname*, Utrecht 1961.
- 8 Door bemiddeling van de Sticusa wordt Temminck Groll uitgezonden door de gemeente Utrecht. Hij is daar hoofd van de afdeling monumenten.
- 9 J.L. Volders, *Het Houten Huis, een historisch en architectonisch monument in het stadsbeeld van Paramaribo*, 1961 ongepubliceerd rapport aan de minister van Onderwijs en Volksontwikkeling, 5.
- 10 M.D. Ozinga, ‘De Historische Monumenten van Suriname, Radiorede van Prof.dr. M.D. Ozinga, 5 februari 1962’, *Schakels, Historische monumenten in Suriname* (1964), 2-3. *Schakels* is een bulletin uitgegeven door het ministerie van Overzeese Rijksdelen
- 11 Ozinga 1964, 2-3.
- 12 C.L. Temminck Groll, ‘De taak van de monumentenzorg in Paramaribo’, *Schakels, Historische monumenten in Suriname*, z.p. 1964, 19-21.
- 13 J.L. Volders, ‘Het houten Huis’, *Schakels, Historische monumenten in Suriname*, z.p. 1964, 32-33.
- 14 G.C. Argan wordt door A. Rossi aangehaald als historicus die in de jaren zestig type als abstractie van een familie van bouwwerken omschreef. (B. Leupen, *Woningtypologie*, Delft 1992)
- 15 De termen ‘oorspronkelijk type’ en ‘prototype’ gebruikt Volders 1966, 26.
- 16 Dit idee van prototype is afkomstig van Gottfried Semper. A. Forty, *A Vocabulary of Modern Architecture*, Londen 2004.
- 17 Volders 1961, 5.
- 18 “Creolisation refers to the selective adaptation of elements of the colonizer language by colonized peoples. (...) This process of creolization involves not only language, but it can also concern complete cultural traditions and practices”. R. Boomkens, ‘The new disorder of Creolisation’, *Volume 19*(2009), 12-16.
- 19 S. Holl, *Rural & Urban House Types in North America*. Pamphlet Architecture no9, New York 1982.
- 20 Temminck Groll e.a. 1973, ‘Inleiding van de schrijver’, 7.
- 21 Interview Temminck Groll door Astrid Aarsen en Catherine Visser 11 maart 2008.
- 22 Bijvoorbeeld Charles-Etienne Briseux, *l’Art de bâtir des maisons de campagne*, z.p. 1747.
- 23 Temminck Groll e.a. 1973, 125.
- 24 Volders 1961.
- 25 Volders 1966, 25-26.
- 26 Temminck Groll e.a. 1973, 230-231.
- 27 Hilde Neus-van der Putten, *Suzanne du Plessis, Portret van een sla-venmeesteres*, z.p. 2003, 75-94.
- 28 Interview Temminck Groll door Astrid Aarsen en Catherine Visser, 11 maart 2008.
- 29 Behalve het Ministerie van Financiën noemt Volders de huizen waterkant 10, Mirandastraat 17 en 19 als ontwerpen van Voigt. Temminck Groll geeft aan hiervoor geen bewijs te vinden.
- 30 Volders 1966, 42.
- 31 Volders 1966, 46.
- 32 M.D. Ozinga, De Historische Monumenten van Suriname, Radiorede van Prof.dr. M.D. Ozinga, 5 februari 1962, *Schakels, Historische monumenten in Suriname*, z.p. 1964, 2-3.
- 33 Volders 1966, 30.
- 34 Temminck Groll e.a. 1973, 130.
- 35 P. Dikland, *Surinaamse Architectuurdocumentatie versie 1.1 2000–2006*, dvd, Gravenstraat 8.
- 36 A. Helman en C.J. Temminck Groll, *Onze Nationale Hoofdstad*, Amsterdam 1963.
- 37 “Paramaribo in Surinam and Kaapstad in South Africa, display mutual structural similarity in their open lay-out, which was very modern for that time”. C.L. Temminck Groll, *The Dutch Overseas, Architectural Survey*, Zwolle 2002, 24.
- 38 Temminck Groll e.a. 1973, 157.
- 39 Ozinga 1964.
- 40 Volders 1966, 12.
- 41 Temminck Groll e.a. 1973, 111.
- 42 A. Helman en C.J. Temminck Groll 1963.
- 43 Volders 1966, 18.
- 44 Ozinga 1964.
- 45 Volders 1966, 15.
- 46 J. Heeling, H. Meijer, J. Westrik, *Het Ontwerp Van De Stadsplattegrond*, Amsterdam 2002. “Het ontwerp voorzag in de uitgifte van zeer grote kavels (30 voet breed, 190 voet diep, dus circa 8.5 bij 54 meter) waarop de gefortuneerde kooplieden een combinatie van een (representatief) voorhuis en een op de tuin georiënteerd achterhuis, of een combinatie van pakhuis en woonhuis konden realiseren. Door speciale keuren werd voorkomen dat de kavels werden gesmaldeeld. Zo kregen speculanten geen kans de kavels te bebouwen met kleine arbeiderswoningen, die het aanzien van de grachten zouden doen dalen. Kleinere kavels werden alleen uitgegeven aan de ‘kopse kanten’ van een bouwblok waar ambachtslieden en andere kleine neringdoenden zich aan de radiale staten konden vestigen”.
- 47 Volders 1966, 16.
- 48 Volders 1966, 18.
- 49 Temminck Groll e.a. 1973, 142.
- 50 Temminck Groll e.a. 1973, 60.