

# Beproefde gevels

Dirk J. de Vries

De beschouwing over 'ambachtelijk metselwerk', in *Bulletin KNOB* nummer 1/2 van jaargang 2006 ging onder meer over de metselproeven in de Amsterdamse Waag, sinds 1617 het onderkomen van het gilde der metselaars, steenhouwers, leidekkers en pompenmakers. Na het concept gelezen te hebben, reageerde Herman Janse: "wellicht is het goed even aandacht te besteden aan Dordse gevels als gildeproeven". Met die opmerking wist ik toen geen raad en door zijn overlijden bleef nadere uitleg achterwege. Hoe kunnen willekeurige, particuliere gevels in Dordrecht functioneren in het door het gilde gecontroleerde toezicht op de gildeproef? Behalve in de Amsterdamse Waag vinden we in diverse steden namelijk een doelbewuste concentratie van metselproeven, bijvoorbeeld in de Amersfoortse O.L.V. toren, in het voormalige weeshuis te Leeuwarden of in de Doelen te Delft. Was dit in Dordrecht en elders wellicht anders georganiseerd?

Om de gang van zaken te kunnen begrijpen, kijken we in een aantal Hollandse steden naar de eisen die men stelde aan de gildeproef, liefst ook naar mogelijke veranderingen in de opgave in de loop der tijd. Overal in Nederland werden in de 16<sup>de</sup> en 17<sup>de</sup> eeuw formele statuten voor de diverse gilden op papier gezet, hoewel ze veel eerder als zodanig functioneerden. Hertog Albrecht bevestigde in 1367 de aanwezigheid van 29 gilden te Dordrecht, waaronder dat van de metselaars en tegeldekkingen die vielen onder het patronaat van de Vier Gekroonden. Bij het afleggen van een proef denken we aan een middeleeuws, uit de praktijk voortkomend opleidingssysteem. Wat men eiste, kwam wellicht voort uit ervaring, onuitgesproken en algemeen bekend *naer de eisch van 't werck*. Maarten Prak duidt deze stilzwijgende afspraak aan met de Engelse term 'tacit', in tegenstelling tot statutair formaliseren, het 'propositioneren' dat zich doorgaans in een later stadium voordeed.<sup>1</sup>

De vroegste omschrijving van een metselproef vinden we in Haarlem en dateert uit 1542. De Zuid-Hollandse steden volgden enkele decennia daarna. Hoe was het bijvoorbeeld gesteld in een metropool zoals Antwerpen? Verenigd onder de Vier Gekroonden vinden we daar reglementen voor de metsers, steenhouwers, schaliedekkers en kassieders die terug gaan tot 1455 en 1458.<sup>2</sup> Opmerkelijk is dat die oudste bepalingen hoofdzakelijk gaan over geld, de som die men betalen moest om toegelaten te wor-

den tot het gilde, over contributie en wat men diende te storten in de armenbus en (vooral later) dat de ambachtlieden niet mochten handelen in bouwmaterialen. In 1505 lezen we dat de 'dekenen' werk in uitvoering mochten controleren en daarmee impliciet mogelijk iets over toezicht op de kwaliteit van het werk. Pas in 1544 wordt vermeld ... *dat alle metsers in 't metsers Ambacht alhier in de Stadt wesende die huere behoorelijcke proeve gedaen hebben*; wat die proef inhield, blijft echter onuitgesproken.<sup>3</sup> Dat staat in een akte van 27 februari 1581 onder 'Proeve van den Metser', te maken: *eenen Gevele, eenen keldertrap met syn eijghen hant, ende noch eenen Teuge [=toog] oft Welffsel van een poort oft kelder...*<sup>4</sup>

Uit het vervolg zal blijken dat deze opgaven zeer vergelijkbaar zijn met de eisen die aan metselaars in de Zuid-Hollandse steden werden gesteld. Vooruitlopend op de ervaringen daar en kijkend naar de 15<sup>de</sup>-eeuwse statuten van Antwerpen volgt een belangrijke, voorlopige conclusie: in onze streken was het afleggen van de (meester) metselproef onbekend in de middeleeuwen. Overeenkomstig de oudste bepalingen kan men dit soort 'kunststukjes' niet eerder dan in de jaren '40 van de 16<sup>de</sup> eeuw verwachten, maar dateren concrete voorbeelden zelfs van ruim na 1600.

## Haarlem

In deze belangrijke Hollandse stad kregen de metselaars, (dak)tegeldekkingen en kalkbranders in januari 1542 een nieuwe keur waarin onderscheid wordt gemaakt tussen de kleine en de grote proef.<sup>5</sup> In het laatste geval doelde men op de meesterproef die gekoppeld was aan het aannemen van leerjongens. Wie de kleine proef deed, kwam daarvoor niet in aanmerking. De grote proef hield het volgende in: ... *sal moeten connen maicken ende opleveren selfs mitter handt een dubbele panerbooch, mitgaders een dubbele scoorsteen ende een gewulfte voor aen deselve scoorsteen; sal ingelijcx een gevel op sijn proportie ende perfectelijc deelen, ende voorts zijne eygen borden maiken.*<sup>6</sup>

Vier onderdelen dienden uitgevoerd te worden: een dubbele korf- of paanderboog (Fr.: panier), een schoorsteen met dubbele rookkanalen en een bijbehorend haardgewelf (in de onderliggende houten vloer) en een juist geproportioneerde gevel. De Haarlemse kandidaat diende zelf voor de houten

mallen, ‘borden’ te zorgen, terwijl ze in Amsterdam door een timmerman geleverd werden. In Amsterdam moest voor het afleggen van de proef stevig betaald worden, terwijl de *deselve metselaer daer nae sijn arbeytsloon* ontving in Haarlem. Dit wijst een ‘verkoopbare’ toepassing, in opdracht van een particulier waarschijnlijk. De kandidaat diende de Haarlemse proefmeesters echter te trakteren op *een eerlijcke maeltijt off vijff scillingen groten Vlaems*. Bij de kleine proef hoefde daarvan slechts de helft betaald te worden.

### De gildeproef in Dordrecht

Naast primaire eisen van burgerschap komen we in de *Dordse Keuren van het Metselaars gilde* uit 1584 ook bepalingen tegen waarin de eisen aan het afleggen van de proef worden omschreven, alsmede wat dat kost (het financiële aspect wordt hier verder buiten beschouwing gelaten). Zoals soms elders was in de oudste akte de opgave voor de aspirant (meester) metselaar nog sterk verweven met de proef van de dakdekker. Voor de metselaar gold in 1584:

*dat sy eerst connen maecken een viercant huys ende dat werckelyck gewrocht soo dat behoort ofte eenen gheuel van twee stadien hooch gedeelt met canteelen ende met een ouverwinnig [overwinning] werckelijck ende die fermelen met een erket daer Inne soo dat behoort.*<sup>7</sup>

Op 11 februari 1590 werd met goedkeuring van de gildebroeders iets toegevoegd:

*In den eersten dat die geene die een geuel maect tot een prouff die zal gehouden wesen te setten twee cruyscosynen opden ondersten lyst een halven steen binnen ende met een ouerwinninge.*<sup>8</sup>

Hiermee tekent zich voor het eerst een vast model af dat tot ver in de 18<sup>de</sup> eeuw stand zou houden. In een kopie uit de eerste helft van de 17<sup>de</sup> eeuw wordt dit alles samengevoegd:

*dat zy eerst connen maken een viercant huys ende dat werckelyck gewrocht soe dat behroet [behoort] ofte eene geuel van twee stadyen hooch gedeelt met syn kanteelen ende een ouerwinninghe ende twee cosijns een haluen steen binnen op den ondersten lyst ende de formeelen aerketten werckelyck gewrocht naer behooren.*<sup>9</sup>



Afb. 1. Dordrecht, Museumstraat 48-50 (foto auteur 2006)



Afb. 2. Dordrecht, Vriesestraat 146, alleen de middenzone is hier authentiek (foto auteur 2006)

We tonen met opzet de genese van de omschrijving voor de Dordse proef waarin later, in de 17<sup>de</sup> of 18<sup>de</sup> eeuw, geen veranderingen meer zijn aangebracht (voor zover bekend). De kandidaat kon dus kiezen uit het metselen van een 'vierkant huis' (op vierkante grondslag en/of kubisch van opzet?) of een gevel van 'twee stadiën' hoog. Met het exact kunnen of willen verklaren van wat hier staat, loopt men het risico daarin te ver te gaan. In Dordrecht staan diverse gevels die aan deze omschrijving en het vervolg daarop voldoen (afb. 1). Het zijn panden met een verdieping en een trapgevel. De hoogte is bij benadering twee keer zo groot als de breedte: twee stadiën. Met de kantelen bedoelt men ongetwijfeld de trappen plus de top van de gevel en met de 'overwinning' een overkraging van een halve steen waarop die top staat. Steevast bevinden zich vanaf een horizontale, geprofileerde lijst op de verdieping twee vensters, oorspronkelijk bedoeld voor houten kruiskozijnen. Ten opzichte van het gevelvlak liggen die inderdaad een halve steen verdiept, waardoor de korbogen, die de halfsteens 'overwinning' vormen, steensdiepe geprofileerde dagkanten hebben. In het veld onder de korbogen bevindt zich een driepas met toten in de vorm van natuurstenen lelies. Een meervoud aan bogen, waarmee men mogelijk de *aerketten* bedoelde, maar dit kan ook van toepassing

zijn op het drietal kraagstukken dat met zes halve bogen de halfsteens overkraging draagt.

Over de aard van de materialen, dat wil zeggen de contrasterende soorten baksteen, de toepassing van natuursteen of de vorm van de kraagstenen met schalken wordt niets specifiek gezegd. Een ieder schijnt te weten hoe dat 'behoert' te zijn (afb. 2).

In Dordrecht (en elders?) was vooral de bovenste gevelindeling met de twee vensters op de verdieping en de trapgevel bepalend voor de proef. De onderpui –waar de nering van de huiseigenaar zich bevond- ontrok zich aan de eisen die het metselaarsgilde stelde.

### Leiden

In Leiden waren de timmerlieden en metselaars verenigd in het gilde van Sint Josef. In 1615 stelde schrijver-secretaris J. Swanenburg een gildebrief op, zijnde één groot vel perkament. Daarvan maakte hij een afschrift, zes pagina's ingenaaid perkament, waaraan in 1637 nog enkele aanvullingen, 'ampliaties', werden toegevoegd.<sup>10</sup> Het gaat om een aantal toelatingseisen, niet eens exclusief leidend tot het meesterschap, maar om via diverse proeven broeder in het gilde te mogen worden:



Afb. 3. Leiden, poortje links naast Vliet 9 (foto auteur 2006)

... ende de metselaars eerst een poort, van vierdehalve [3½] ofte drie voet ten minste wijt met borduer van een halve steen daerom (ofte in plaats vande poort een borduer om een deurasijn een halve steen uytsteekenden) met een booch wesende een paenderpunt daer over, van onderen Schoon gewrocht, den booch tenminsten een steen hooch, ende de lagen vande booch aende bovcant van gelijke dicte, de vougen onder ende boven even dick, ende aen wedersijden vande booch even veel lagen, ende boven wel met zijn verbant gesloten met een vouch recht int sloth [1110: slote] niet dicker dan de andere vouchen, en zijn.

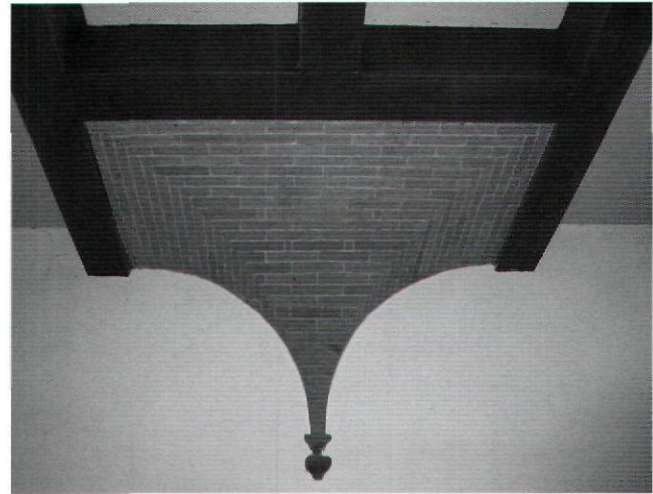
Men kon dus kiezen voor een poortje of voor de ommetseling van een deurkozijn, in beide gevallen voorzien van een 'borduer' van een halve steen. Waarschijnlijk wordt een geprofileerde dagkant bedoeld. In Leiden zijn dergelijke poortjes nog te vinden, zoals naast Vliet 9 Leiden (afb. 3) hoewel de rechtstanden daarvan niet direct boduurwerk genoemd kunnen worden. Boven de deur kwam een korfboog, een 'paenderpunt', netjes gemetseld en ten minste één steen hoog waarbij de voegen steeds even dik (=dun) moesten blijven, links en rechts symmetrisch en recht sluitend. Deze werkwijze vergt aanpassing van de stenen die bij gelijkblijvende voegdikte een tapse vorm krijgen.

Ten tweeden een gevel ten minsten met vijff ofte zes canttelingen [1110: kanteelingen] hooch ofte een versteecken trap van een kelder ten minsten van acht ofte tien trappen diep, de gevel te verdeelen ende te wercken dat alle de canttelingen van voren ende van t'eijnde recht overeen accorderen, ende dat de trappen onder den draet sluijten.

Ten aanzien van de opzet van een trapgevel zijn er veel overeenkomsten met wat men in Dordrecht eiste. De verdeling van de trappen moest kloppend en symmetrisch zijn waarbij de trappen links en rechts horizontaal even hoog eindigen: onder den draet sluijten. In plaats van een gevel mag men ook een keldertrap met een hoek (verstek) daarin metselen, ten minste acht of tien treden hoog.

Ende ten derden een punthaertwulfsel voor een schoorsteen up een lampetken ofte kartous ten minste vijff ofte sess lagen schoon uijtgewonnen ende voort werckelick gewrocht, tegen die treveelhouten wel gesloten. Ende van onderen gladt gepleystert ende dat die eggens zoo van het root als het gepleysterde recht op die houcken sonder slingeren accorderen.

Dergelijke haardgewelfjes zijn een bekend verschijnsel daar waar men op de verdieping, dat wil zeggen op een houten balklaag, een vuurvaste stookplaats wilde realiseren. Het gewelfje begint tegen de (zij)gevel vanaf een kraagsteentje in de vorm van een lampetken ofte kartous en eindigt tegen een raveelbalk. Met 'lampet' werd elders eveneens een kraagsteen onder het haardgewelf aangeduid<sup>11</sup> en op grond van de vorm mag men dan wellicht denken aan een olijf. In het geval van de 'kartous' kan een rol of rondstaf bedoeld zijn. Van onderen af wordt een pleisterlaag aangebracht met eggens, loketten(?) en rood, ongepleisterd metselwerk(?). Een fraai gemetseld en



Afb. 4. Haardgewelfje uit 1685 in de doorgang van het Hofje van Pesijn aan de Kloksteeg te Leiden (foto auteur 2006)

geslepen voorbeeld bevindt zich in de entree, c.q. het hoofdbouw van het Jean Pesijnhofje aan de Kloksteeg (afb. 4). Op de voorgevel staat het jaartal 1683, maar de metselaar heeft de moeite genomen om op een centrale baksteen in reliëf het jaartal 1685 aan te brengen. Een en ander is perfect uitgevoerd en geheel ongepleisterd.

Net als bij het poortje kan men zich afvragen of deze bouwdelen wellicht tevens golden als metselproef. Omdat in Leiden niet één specifieke plek bekend is die fungeerde als 'verzamelplaats' van metselproeven, lijkt hier de Dordse benadering van toepassing. De praktische behoefte toegepast ten behoeve van de burgers in de stad, lijkt samen te vallen met de controle op de kwaliteit door het gilde in de vorm van een proef. Ende dit alles ten pryse van deeckens ende hoofmans die dat sullen opnemen waervan zij elck sullen genieten thien stuijvers, hetzij de prouff voer goet opgenomen wert off niet, welke gast ofte geselle sijn prouff doende niet ten genouge van de prouffmeesteren en voldede, sal gehouden sijn noch een halff Jaer voor knecht te wercken voer ende alleer hij sijn prouff weder sal vermogen te doen, ende de prouff voldaan sijnde, sal voer het aennemen inden Ambachte betalen so hij borger is ofte over den Jaer poorter is geweest twee guldens ende die van buijten coumpt ofte binnen tsaers poorter geworden is drie guldens.

### Den Briel

Net als in sommige andere steden is ook in Den Briel niet helemaal duidelijk wat de consequentie is van het afleggen van de gildeproef: lid worden van het gilde of de titel van meester verkrijgen?<sup>12</sup> De eisen die het Barbaragilde aan metselaars in Den Briel stelde, zijn geformuleerd in 1664, in navolging van de eerste keur uit 1579, later gevolgd door die van 1759 met onderling nauwelijks verschillen in de formulering.<sup>13</sup> Het register uit 1640-'57 van het gilde bevat een teke-



Afb. 5. Voorstelling van 'Sinte Barbara' in het register van de metselaars te Brielle, 1640-'57 (Dierick 2000, 12)

ning van 'Sinte Barbara' voorgesteld als een metselaar in actie (afb. 5) en niet zozeer als een klassieke deugd zoals in Rotterdam, zie hierna.<sup>14</sup> De proef bestond in 1664 uit vier onderdelen:

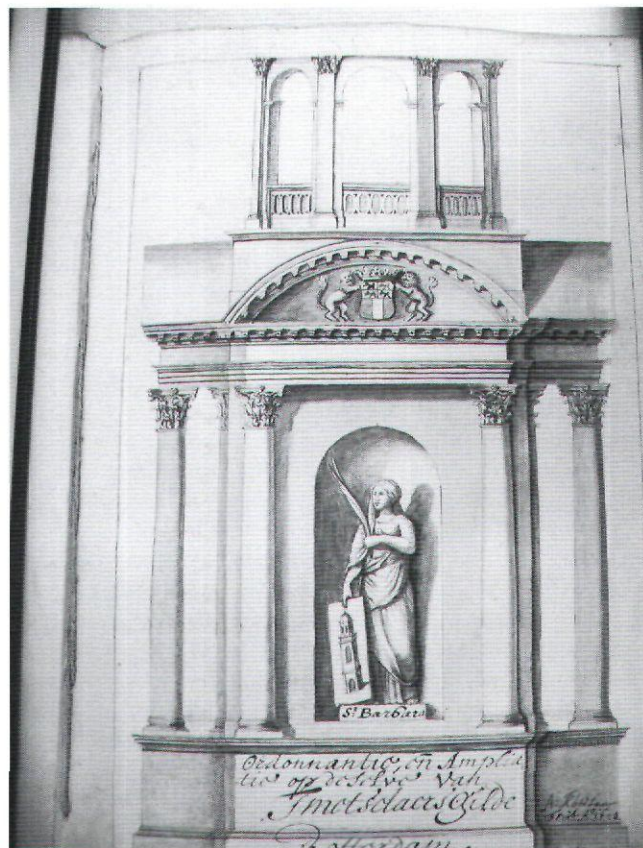
*d' Eerste van een gevel uut de hant te maecken sulcx dat de deeckenmeesters die voor goet kennen ende lauderen, sonder met verdeelen op sijn proportie ofte de selve aff te teijkenen mette passer te mogen volstaen.*

*Ten tweeden een keel in te decken met tegelen ofte pannen sonder eenige faulte ofte gebreck sulcx dat de voorsz. deeckenmrs. 'tselve mede voor goet kennen ende lauderen als vooren.*

*Item ten derden een platte paengert uutter hant te maecken sulcx dat het de voorsz. deeckenmrs. sullen judiceren ende kennen voor goet, sonder met de selve te trecken ofte een paengaert punt op sijn derden deel mette passer te verdeelen te mogen volstaen.*

*Item te vierden te maeken een egwulffsel op sijn tooch sonder krepel ofte lam, dat de deeckenmeesters als voor en kennen voor goet.*

Aan het eerste en derde onderdeel lag een meetkundige opgave ten grondslag maar dit alleen volstond niet; de kandidaat diende eigenhandig uitvoering aan het werk te geven. Anders dan in de voornoemde steden was de korfboog niet geprofileerd maar plat uitgevoerd.



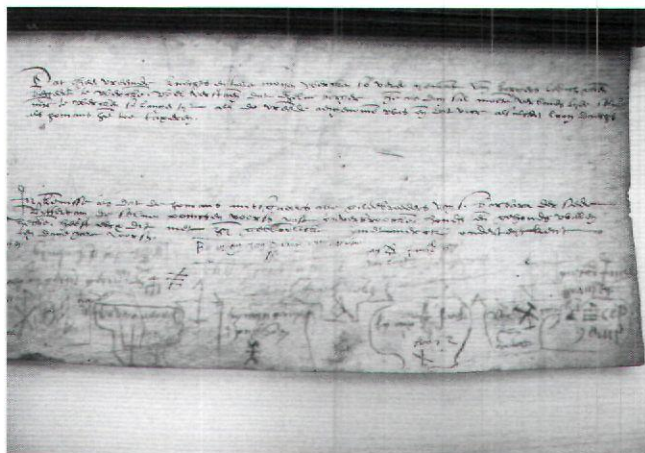
Afb. 6. Sint Barbara in het keurboek van de metselaars uit 1690 (G.A. Rotterdam, toegangsnr. 17, inv.nr. 104)

### Rotterdam

In Rotterdam viel het metselaarsgilde vanouds onder de beschermheilige Sint Barbara. In de aangepaste keur van 1690 wordt zij paginagroot, in een fraaie architectonische ambiance afgebeeld (afb. 6). Het archief van Rotterdam laat goed zien wat er met de eisen van het metselaarsgilde door de tijd heen gebeurde. Er is namelijk een stichtingsakte van het gilde bewaard uit 1577, een aangepaste uitgebreide versie uit 1600, een opnieuw geformuleerd statuut uit 1690 en uiteindelijk nog een gedrukte ordonnantie van vlak vóór de opheffing van de gilden uit 1788.

In de akte van 1577 staat geen enkele bepaling met betrekking tot het volbrengen van een proef. Het stuk is ondertekend door de gildebroeders, zowel met hun naam als met hun 'handmerck' (afb. 7).<sup>15</sup> Onder hetzelfde inventarisnummer bevindt zich een aangepaste en uitgebreide versie gedateerd 24 april 1600, waarin artikel 3 vermeldt:

*Den voorn. hoofmans zullen den seluen aenconemer tot eerste werck, dat onder handen van enige gilde broeders is, laten doen de navolghende proeuen Te weten te maken een paender punct ouer een doorcosyn, te storten op zyn bast van onder up tot de breeknagel toe de laghen van eender dichte, ende voorts vand breeknagel tot het slot toe, mede van eender*



Afb. 7. Stichtingsakte van het Rotterdamse metselaarsgilde uit 1577 met ondertekening door de gildebroeders met hun 'handteken' (G.A. Rotterdam, toegangsnr. 17, inv.nr. 104)

*dikte, commen en wel tot slat streckt ende petyts tegen malkanderen. Item een gheuel te verdelen met cantelen, de welke mette lijst accordeert daert cousijn op staet ende te slaen een egwelfsel onder den haert, de puint schoon ghewrocht te storten nae den Bast ende het gehele wulffsel ongepleystert te laten comen ende well ter slot.*

Opvallend is de overeenkomst met de (jongere) bepalingen van het gilde in Leiden. In Rotterdam kon men echter niet kiezen voor een poortje maar moest het een deurkozijn zijn. Opmerkelijk is de plaatsbepaling met de 'breeknagels'. Wellicht gebruikte men een spijker om de overgang tussen de rechtstand en de (korf)boog te markeren. Men heeft het over een boog met lagen van gelijke dikte. Waarschijnlijk bedoelde men –net als in Leiden– dat de voegen alle even dik moesten zijn met een afwisseling van strekken en koppen (petyts). Het tweede onderdeel was het metselen van een (met Dordrecht en Leiden vergelijkbare) trapgevel en ten derde een haardgewelf dat hier wordt aangeduid met 'egwelfsel' ('n echt gewelf, lezen we later) en begon met een basement, een 'bast', waarop ook de rechtstanden van het deurkozijn stonden. In Leiden mocht men dit gewelfje (ten dele?) pleisteren maar in Rotterdam ging men uit van schoon metselwerk waarmee de kwaliteit beter gecontroleerd kon worden.

De proef bleef in 1690 ongewijzigd.<sup>16</sup> Wat het haardgewelf betreft lezen we nu iets duidelijker dat het om *een egt wulffzel onder een heert* gaat. Interessant is, dat in 1788 het metselen van de trapgevel in Rotterdam verviel.<sup>17</sup> Daarvoor in de plaats kwam een tekenoefening, naast de meer traditionele ingang met de korfboog en het haardgewelf.<sup>18</sup>

### Schiedam

In het Gemeente Archief van Schiedam bevinden zich van meeste gilden stichtingsakten uit de tweede helft van de 16<sup>de</sup> en het begin van de 17<sup>de</sup> eeuw, echter niet van het Sint Barbara- of metselaarsgilde. We moeten het doen met een gedrukte

versie uit 1796 waarin waarschijnlijk voor een deel de oudere bepalingen zijn overgenomen.<sup>19</sup> Het gilde kende vier 'hoofdlieden' die als keurmeesters van de proef optraden. Degenen die wilden opgaan, moesten ten minste twee jaar bij een meester in Schiedam hebben gewerkt.<sup>20</sup> Interessant en afwijkend is, dat de proeven niet in één gebouw zijn geconcentreerd, noch verspreid over de stad, maar aan huis werden afgelegd bij één van de proefmeesters. Hierin tekent zich een overeenkomstigheid af met de werkwijze van sommige timmermansgilden, zoals dat van St. Joseph in Delft.<sup>21</sup> In Schiedam gold voor de metselaars: *Het zal den Proefdoender in zyne keus staan, by het poen zyner Proef den Proefmeesteren te tracteeren al of niet; doch zal gehouden zyn, aan de geenen van de Proefmeesters ten wiens huize hy de Proef doet, voor het gebruik der plaats, voor iedere dag te betaalen vyf stuivers; en zal daar en boven nog ten profyte van het Gilde betaalen twintig Carolie Guldens.*<sup>22</sup>

De proef bestond uit drie onderdelen waarvan er twee sterk lijken op wat het Rotterdamse metselaarsgilde voorschreef, met name het gebruik van 'breeknagels' bij de korfboog:

*De Proef zal bestaan in het maaken van een Paanderpunt op zyn last, te storten na de Bas, van onder op, tot de Breeknagel toe, de laagen van egaale dikte, komende wel ter slot, streks en petits tegen malkanderen; verder nog te maaken een Punctwulf De pointt schoon gewerkt, te storten na de Bas, en het geheele Wulffel ongepleistert te laten staan, komende wel ter slot, de laage van egaale dikte, en te brecken op de halve laag, vervolgens te tekenen zodanig stuk werk, als waar in de kunst in het Metselaars werk te pas komt, en als door Hoofdlieden, op het doen der Proef nader zal werden opgegeven.*<sup>23</sup>

In vergelijking met andere steden is de proef in Schiedam eind 18<sup>de</sup> eeuw modern te noemen. Men diende weliswaar nog een korfboog en een haardgewelf te maken, een opgave die niet als blijvende architectuur was bedoeld en waarschijnlijk weer werd afgebroken, zoals tegenwoordig nog oefeningen van leerlingen in slappe mortel worden uitgevoerd. Twee andere 'moderne' kenmerken zijn het achterwege blijven van de trapgevel –wellicht eerder in Schiedam wel een vereisten de tekenopgave, ook al moest die nader vastgesteld worden.

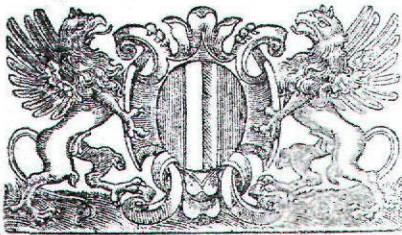
### Opnieuw Dordrecht

Een Delftse student kwam onlangs met een lastig te interpreteren Dords handschrift van 1727 op de proppen. Het gaat om een request, een verzoekschrift waarin het metselaarsgilde het stedelijk gerecht vraagt uitsluitel te geven over de plaats van de gildeproef.<sup>24</sup> Een zekere Jacob Evenwel had zich aangemeld om de proef te volbrengen. Onder verwijzing naar artikel 151 van de *keure en ordonnantie vande gebouwen, erf-scheijdinge etc. binnen dese stad* constateert het gilde dat *voortaan binnen dese stad inde Voorstraten geen metselaars proef gevels sullen mogen werden gemaakt, maar in de achterstraten.*

Waar de *metselaars baasen* naar verwijzen is niet artikel 151 van de keur maar artikel 160 van de op 31 juli 1725 gedrukte

K E U R E  
E N  
ORDONNANTIE,

Op de Gebouwen, Erffschey-  
dingen en Servituten, binnen  
de Stadt Dordrecht.



T E D O R D R E C H T,

Gedruckt by JOANNES VAN BRAAM, Boekverkooper,  
Ordinaris Stads Drukker, en van 't Klein Zegel en de  
Gedrukte Papieren, woonende over de Beurs.

Afb. 8. Ordonnantie van de metselaars in Dordrecht uit 1725  
(Stadsarchief Dordrecht, toegangsnr. 134, inv.nr. 8)

ordonnantie: *Ende sullen van nu voortaan binnen dese Stadt, in de Voorstraten geen Metselaars Proef gevels mogen werden gemaakt, maar sullen moeten werden gemaakt in de agterstraten* (afb. 8).<sup>25</sup> Met het meervoud 'voorstraten' bedoelde men in Dordrecht ongetwijfeld de daar zo genoemde Voorstraat, maar waarschijnlijk ook de andere hoofdstraten evenwijdig aan de Voorstraatshaven. De plaats van de gildeproef was in Dordt kennelijk niet iets dat exclusief verbonden was met één gebouw, maar voor iedereen zichtbaar in de belangrijke straten en tot *ciraat vande stadt*. Waarschijnlijk tegen de zin van het gilde greep het stadsbestuur echter in, om voortaan uitsluitend de achterstraten te verrijken. Is dit een egalitaire maatregel, vooruitlopend op de Franse Revolutie, om het volk in de achterstraten voortaan ook te laten delen in schoonheid? Het gaat waarschijnlijk om wat anders.

Met het voorval Evenwel provoecerden de metselaarsbazen met opzet het recent ingenomen standpunt van het stadbestuur. De kandidaat ging namelijk nog een stapje verder: hij verkoos een achtergevel als proef te metselen, want: *Jacob Evenwel sigh al heeft aengegeven sijn proef te doen, en sijn proefgevel sal maacken niet voor aende straat gelijk altyts is gedaan, maer aen een aghter gevel, ende alsoo een proef-*

*gevel in een aghterstraat nogh strick tot ciraat vande stadt dewijle deselve seer net moet werden gewerckt en van een aghtergevel off binnenplaatsen niemant het gesicht heeft.*<sup>26</sup>

Hierin lees ik dat zo'n keurig uitgevoerde proefgevel in een achterstraat nog bijdraagt aan de schoonheid van de stad aldus de toezichhouders, maar aan een achtergevel of binnenplaats heeft niemand er iets aan.

Een comité ging aan de slag en gaf dezelfde maand nog uitsluitel: *verbiedt Jacob Evenwel ingevalle hij desselvs proeff als Metselaar sal willen off komen te doen, en sijn proefgevel te maken, hetselve niet sal vermogen te doen aan een Agtergevel, maar aan een Voorgevel in een Agter off binnenstraat...*<sup>27</sup>

Het gilde werd ogenschijnlijk in het gelijk gesteld, maar men hield onverkort vast aan de maatregel dat proefgevels voortaan alleen als voorgevel in achter- of binnenstraten mochten worden uitgevoerd.

De reden daarvoor ligt wellicht besloten in de aard van de proef. Ambachtelijk gezien ging het weliswaar nog steeds om een topprestatie maar de mode schreef inmiddels heel andere vormen voor. Langs de hoofdstraten verschenen namelijk vlakke lijstgevels, de Hollandse interpretatie van de barok. Het stadsbestuur was waarschijnlijk voorstander van dit soort vernieuwingen en men zag het 'ciraat' van de 'kloostermop-



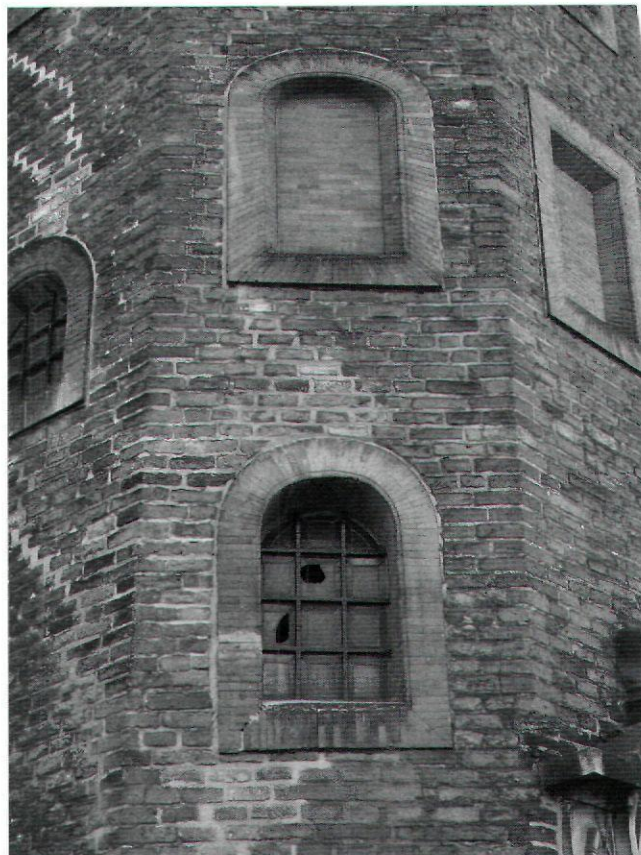
Afb. 9. Dordrecht, Vriesestraat 132 (foto auteur 2006)

penbrigade' daarom liever vertrekken naar de achterstraten. Men vreesde begin 18<sup>de</sup> eeuw de ouderwetse uitstraling daarvan, zoals eerder houten topgevels als dis-sieraad werden ervaren.<sup>28</sup> Eén van de oude dekens van het metselaarsgilde, de zogenoemde 'agtman' Abraham Hordijck tekende het bovengenoemde request nog met zijn 'merk', daarmee blijk gevend niet te kunnen schrijven. Zo wordt duidelijk waarom in Dordrecht zo laat nog traditionele gevels, c.q. archaische architectuurvormen voorkomen aan de rand van de binnenstad (afb. 9), zie ook de voorafgaande bijdrage van Meischke en Zantkuijl. Het gaat om een welstandsverordening die niet op zichzelf stond. De *Nieuwe Keure* van Dordrecht uit 1782 noemt het verbannen van de Metselaars-Proefgevels naar de achterstraten in één adem met bepalingen waarin het (ver)bouwen van zowel nieuwe als oude gevels gehouden is aan permissie door de stedelijke thesaurier en stadsarchitect ('fabriek'), dat die gevels in de rooilijn moeten staan en hooguit beperkt op vlucht gebouwd mochten worden, dat luifels niet meer toegestaan waren en dat de kaden voortaan alleen van steen en niet meer van hout gemaakt mochten worden.<sup>29</sup>

### Conclusie

De patroonheilige van het gilde der metselaars varieerde van stad tot stad: St. Barbara komt regelmatig voor maar ook de Vier gekroonden (Antwerpen en Dordrecht) en zelfs St. Joseph waar men samenwerkte met de timmerlieden (Leiden). Overal in Nederland gaat de geschiedenis van die gilden terug tot in de middeleeuwen, maar de oudste schriftelijke bepalingen omtrent de proef werden pas rond in de jaren '40 van de 16<sup>de</sup> eeuw opgesteld. Meestal rekent men dat tijdstip niet meer tot de middeleeuwen omdat zich in de Lage Landen inmiddels de renaissance aandiende. Wellicht heeft de nieuwe vormentaal en een andere werkwijze -met ambachtslieden die men van elders haalde- te maken met het aanscherpen van de regels.<sup>30</sup> Het verplicht stellen van het burgerschap en betalingen zijn primair punt, daarnaast het afbakenen ten opzichte van verwante ambachten en vooral de noodzaak om diverse proeven af te leggen. Onduidelijk is soms of het daarbij ging om toetreding tot het gilde als gezel of om het verkrijgen van de meestertitel, waarbij soms vermeld wordt dat alleen deze hoogste trap de opleiding van leerjongens met zich mee kon brengen.

De vroegste omschrijving van de proef vinden we in Haarlem in 1542. In de tweede helft van de 16<sup>de</sup> eeuw volgden de meeste Zuid-Hollandse steden waarvan de bepalingen en het aantal proefstukken -doorgaans vier- onderling vergelijkbaar zijn, zelfs met die van de stad Antwerpen. In de plek van uitvoering tekent zich een verschil af tussen steden zoals Amsterdam (afb. 10), Delft, Amersfoort en Leeuwarden waar de proeven in één gebouw samengebracht waren en steden als Haarlem, Dordrecht en Leiden waar ze overal in de stad ten dienste stonden van particulieren en meer algemeen bijdroegen aan de schoonheid van de stad. Dit wordt in Dordrecht expliciet zo genoemd. Een stedelijke bepaling uit 1727 zorgde er tegelijkertijd voor dat die proeven niet langer aan de hoofdstraten maar uitsluitend nog aan achterstraten mochten



Afb. 10. Meesterproeven in de Waag te Amsterdam (foto auteur 2005)

worden opgetrokken. Deze maatregel was niet bedoeld om voortaan ook de armere stadsdelen met fraai uitgevoerd metselwerk op te vrolijken. In de proefgevel ligt namelijk een onveranderbaar traditionalisme verankerd, terwijl de praktijk en de mode inmiddels heel andere (strakke) vormen voorschreven die automatisch in de welgestelde hoofdstraten verschenen. Het gaat eigenlijk om een modernistische welstands-bepaling. In de 17<sup>de</sup> eeuw had men -met succes- de houten gevels uit het straatbeeld verbannen, niet zozeer vanwege het brandgevaar, maar omdat ze als dis-sieraad uit de mode waren. In de ogen van het gilde vormden trapgevels met paanderbogen en overkragingen, evenals kunstig gemetselde gewelven, de hoogste graad van ambachtelijk kunnen. Sinds de romantiek en het ontstaan van monumentenzorg in de tweede helft van de 19<sup>de</sup> eeuw worden topgeveltjes en siermetselwerk hogelijk gewaardeerd, maar daaraan voorafgaand schreef de goede smaak gedurende anderhalve eeuw heel andere vormen voor. In 1727 verwees het Dordse stadsbestuur trapgevels en korfbogen naar de achterstraten; later in die eeuw eiste men dat gevels uitsluitend aan de rooilijn gebouwd werden, niet op vlucht of voorzien van luifels. In de loop van de 18<sup>de</sup> eeuw verdween in Rotterdam, Schiedam en Leeuwarden de trapgevel uit het examen van de metselaar en kwam daarvoor in de plaats de meer theoretische tekenopdracht conform de inmiddels veranderde praktijk.<sup>31</sup>



## Noten

- 1 Deze begrippen kwamen ter sprake in de toespraak van Maarten Prak tijdens de studiemiddag *Eenheid en tweespalt. Architectuur in de Zuidelijke en de Noordelijke Nederlanden* op 11 mei 2007 te Antwerpen.
- 2 Stadsarchief Antwerpen, GA 4267 en 4268. Zie ook F.H. Mertens en K.L. Torfs, *Geschiedenis van Antwerpen*, dl. VI, Antwerpen 1846, 162.
- 3 Stadsarchief Antwerpen, GA 4267, 20r d.d. 13 juni 1544.
- 4 Ibidem, 28 [28r-29v].
- 5 J. Huizinga (ed.), *Rechtsbronnen der stad Haarlem*, 's-Gravenhage 1911, art. 5, 264.
- 6 Ibidem, art. 22, 269-270.
- 7 Stadsarchief Dordrecht, toegangsnr. 16, 659: Keuren van Metselaars Gilde 1584 (tot 1688), 2v, 3r.
- 8 Ibidem, 7r.
- 9 Stadsarchief Dordrecht, toegangsnummer 16, 670. Ordonnantie op het Gilde 1584 (=XVIIIA)
- 10 RAL Leiden, Archieven van de gilden, inv. 509, 1110 Ordonnantie van het Gerecht of Gildebrieff voor de timmerlieden en metselaars, uit 1615 en 1111 Ordonnantie voor de timmerlieden en metselaars 1615 met ampliatijs 1637.
- 11 E.J. Haslinghuis en H. Janse, *Bouwkundige termen. Verklarend woordenboek van de westerse architectuur- en bouwhistorie*, Leiden 1997, 288.
- 12 W.R.J. Dierick, *Het Gilde van Sint Barbara in Den Briel*, Bernisse 2000, 22 (Stichting Streekhistorie Voorne-Putten en Rozenburg, Publicatiereeks nr. 14).
- 13 Ibidem, 13-14, 28-30. Bij deze interpretaties is niet altijd duidelijk om welke versie het gaat. Dhr. A.A. van der Houwen van het Streekarchief was zo vriendelijk de transcriptie door W.R.J. Dierick van de akte uit 1664 (C253, niet 1646!) beschikbaar te stellen.
- 14 Dierick 2000, 12-13.
- 15 Gemeentearchief Rotterdam, toegangsnummer 17, inv.nr. 104a.
- 16 Gemeentearchief Rotterdam, toegangsnummer 17, inv.nr. 104.
- 17 Gemeentearchief Rotterdam, toegangsnummer 17, inv.nr. 104b.
- 18 Een soortgelijke aanpassing naar een meer theoretische opgave deed zich in Leeuwarden voor, zie De Vries 2006, 10.
- 19 G.A. Schiedam, toegangsnr. 1.11, inventarisnummer 3081 getiteld *Gildebrieff van het St. Barbara's of metselaars Gilde, binnen de stad Schiedam*, Schiedam 1796.
- 20 Ibidem, art. 2, 4.
- 21 *Keure of Ordonnantie voor het St. Josephs Gilde Binnen de Stad Delft, Delft 1782, art. 20, 12: De Proeven zullen werden gedaan, en de Teekeningen werden gemaakt op een Proefmeesters Vloer, en zulks by Tourbeurten, van den eenen Proefmeester tot den ander, zullende de Proefmeester op wiens Vloer de Proeve werd gedaan, voor het ontbeeren van dezelfde genieten 6 stuivers daags.*
- 22 Ibidem, art. 3, 5. De kandidaat betaalt 10 gulden indien de proef wordt afgekeurd.
- 23 Ibidem, art. 3.
- 24 Stadsarchief Dordrecht, toegangsnr. 16, inv.nr. 681.
- 25 Stadsarchief Dordrecht, toegangsnr. 134, inv.nr. 8, p. 139.
- 26 Stadsarchief Dordrecht, toegangsnr. 16, inv.nr. 681, Requeste gedaateerd 7 januari 1727.
- 27 Ibidem, De uitspraak staat links in de marge van het stuk opgetekend, ondertekend door G. Helbos op 21 januari 1727.
- 28 Chr.J. Kolman, 'Houten gevels in het Nederlandse stadsbeeld (14de-18de eeuw)', in: R.C. Hekker en Chr.J. Kolman, "*Ten voordele en cieraat van dese stad*". *Studies over houten huizen in Nederlandse steden*, Zeist/'s-Gravenhage s.a., hfdst. 4, 72-84. In tegenstelling tot wat de titel van de publicatie doet vermoeden, hadden stadsbesturen het over het 'defigureren' en over de 'ontsieringhe' door de houten gevels. Ibidem, 84.
- 29 *Nieuwe Keure en ordonnantie op de Gebouwen, Erfscheydingen en Servituten binnen de Stadt Dordrecht*, Dordrecht juny 1782, CLXXIX- CLXXXV e.a. Vriendelijke dank voor de inzage aan R. Meischke te 's-Gravenhage.
- 30 Over het gekrakeel tussen de ambachten en ambachtlieden te Utrecht en Kampen is eerder gepubliceerd, meer recent zie D.J. de Vries, 'Jelis Knijff en Jelis Jelissen, kistenmaker in Zwolle en beeldsnijder te Kampen', *Bulletin KNOB* 100(2001), 72-82.
- 31 Zie voor de toename van theorie en wiskunde nog eens D.J. de Vries, 'Ambachtelijk metselwerk', *Bulletin KNOB*, 105(2006), 2-14, m.n.12-13.