

tussenliggende stedelijke ruimten te doorgronden. In tegenstelling tot de schijnbare wanorde die zich aan je voordoet als je door het gebied loopt, te kent zich op de plattegrond een infrastructureel patroon af, een tamelijk helder grid met noord-zuid en oost-west lopende stegen. De tegenstelling ontstaat doordat de logische structuur die het gebied bezit wordt onderbroken door inconsequenties op deze structuur, zoals stegen die doodlopen op een perceel met bebouwing, vreemd verspringende rooilijnen, kleine percelen naast grote enzovoorts.

De inconsequenties werden bij het onderzoek op een kaart gemarkeerd en vormden bijzondere aandachtspunten. Vervolgens is de structuur van het gebied geanalyseerd aan de hand van de aandachtspunten. Deze specifieke plekken in het gebied, waar dus 'iets aan de hand is' zijn onderzocht met behulp van een aantal informatiebronnen. Het archiefonderzoek, dat veel koopakten opleverde betreffende het gebied, en het kaartenonderzoek, waarbij de historische kaarten met elkaar zijn vergeleken, zijn de twee belangrijkste bronnen van informatie geweest. Verder zijn foto's, literatuur, gesprekken met bewoners en deskundigen en natuurlijk de architectuur zelf van groot belang geweest. De gegevens, die hieruit zijn voortgekomen, zijn samengevoegd en met elkaar vergeleken. Uit dit alles zijn een aantal conclusies gevormd aangaande de historische ontwikkeling van de stedenbouwkundige structuur van het Stegengebied.

### Conclusies

Een belangrijke conclusie is dat het Stegengebied door de eeuwen heen vrijwel ongewijzigd lijkt te zijn gebleven met zowel koralen als dichte bebouwing. De koralen in het zuidelijk deel van het gebied lijken met hun precieze vorm voorgoed verankerd te liggen in het gebied. Hiervan zijn geen resten of sporen terug te vinden in het noordelijk deel van het gebied. Het is gebleken dat in de achttiende eeuw veel kavels in dit deel van het gebied zijn uitgegeven voor gewone kleinere woonhuizen. De structuur in het noordelijk deel is altijd zeer hecht en dicht geweest, zoals vaker het geval is langs een belangrijke weg. In dit geval is dat de Breedestraat, de hoofdstraat van Otrabanda. De structuur in het noordwesten van het gebied is altijd rommelig en los geweest. Dit gedeelte heeft gedurende zijn gehele ontwikkeling te kampen gehad met open plekken. Het verval ligt hier voortdurend op de loer. (Voor dit deel van het Stegengebied ligt overigens een nieuw plan klaar.)

De hypothese dat het gehele Stegengebied koraalstructuren heeft bezeten is niet waarschijnlijk. Zowel koralen als dichte bebouwing zijn tegelijkertijd in het gebied ontstaan.

Als actiegebied wordt het Stegengebied in zijn geheel aangepakt door stadsvernieuwing en monumentenzorg. Hierbij dient nauwkeurig gekeken te worden naar de karakteristieken van het gebied. Bijvoorbeeld de kenmerken van het noordwestelijke gedeelte, waarvoor een nieuw plan is ontwikkeld. In het verleden waren hier de slechte infrastructuur, de losse bebouwing en de grove stedelijke structuur mede debet aan het verval. Deze eigenschappen van het gebied verdienen de aandacht alvorens over te gaan tot ingrijpende maatregelen. Doet men dit niet dan loopt men de kans het verval slechts te camoufleren in plaats van in zijn essentie aan te pakken.

## 2. Het IJzerstraatgebied, een verkenning

*Heleen de Ruyter*

Het IJzerstraatgebied, dat noordelijk gelegen is in Otrabanda op een centrale plek aan de Annabaai tegenover de oorspronkelijke stadskern Punda, heeft een geschiedenis van bijna drie eeuwen. In de eerste anderhalve eeuw, de achttiende en eerste helft van de negentiende eeuw, lijkt het gebied gestaag op ongeplande, organische wijze, zijn structuur te hebben gevormd. De zuidoostelijke randen (de latere Breedestraat en bebouwing langs de waterkant) werden als eerste bebouwd. Deze dubbele lintbebouwing ontstond door de strategische ligging aan de Annabaai waar handel werd gedreven, terwijl de latere Breedestraat op dat moment de enige belangrijke weg op Otrabanda was. Het middengebied kwam pas vanaf de eerste helft van de negentiende eeuw tot ontwikkeling. Dit deel dat hoger lag, op een glooiing, werd woongebied. De erven werden hier kriskras aangelegd en afgescheiden. Als straat zijn de IJzerstraat en de Langestraat pas vanaf de tweede helft van de negentiende eeuw aanwezig.

### Bloeiperiode

Het IJzerstraatgebied beleefde een bloeiperiode rond 1875-1930. Dit hoogtepunt valt samen met de bevolkingstoename van de stad, die te danken was aan de toenmalige sterke intensivering van de havenactiviteiten van Willemstad.

Het weefsel van het IJzerstraatgebied verdichtte en werd intensief gebruikt en bewoond. De kade werd gebruikt als werf en handel, nijverheid, ambachten en middenstand waren aanwezig in het middengebied, waar het inwonertal sterk groeide. De bevolking was heterogeen van samenstelling. Protestantse hogere en lagere ambtenaren, hun bedienden en ambachtlieden woonden er bij elkaar. Het was een aantrekkelijke plek en er ontwikkelde zich zelfs een uitgebreid muziekleven. Bewoning geschiedde vooral binnen koraalstructuren, erven met een groot huis en meerdere kleine woningen erop die omsloten werden door mu-

ren. De erven waren begroeid en goed onderhouden. Tussen de erfmuuren ontstonden smalle straten (IJzerstraat, Langestraat, Klipstraat en Winkelsesteeg). Omdat de erven vrij willekeurig gevormd werden, ontstonden openbare ruimtes die werden benut om buiten te zitten.

### Ontvolking en verloedering

Met de komst van Shell in deze eeuw vond een omslag plaats in de samenleving, die ook voelbaar was in het IJzerstraatgebied. In eerste instantie verhoogde alleen de druk op het gebied door de toename van de bevolking.

Vanaf de jaren veertig vond echter een trek uit de stad plaats. Toegenomen welvaart en een verbeterde infrastructuur rond het Schottegat trokken veel stadsbewoners naar suburbane gebieden. Dit werkte ontvolking en verloedering van het gebied in de hand. De huizen werden te duur in onderhoud en voldeden niet meer aan de eisen die hoorden bij de nieuwe welvaart. Ernstig verval trad op en de rijkere bevolking trok weg, ook uit het IJzerstraatgebied.

De grootste veranderingen vonden vervolgens plaats door de aanleg van de De Rouvilleweg in de jaren vijftig en de Arubastraat in de jaren zeventig. Voor de De Rouvilleweg werd een deel van de werf opgekocht en vond een demping plaats aan de waterzijde. De Arubastraat zorgde ervoor dat het IJzerstraatgebied afgescheiden raakte van de rest van Otrabanda. Voor de aanleg van beide wegen werden huizen gesloopt. De meeste functies verdwenen, van de levendige woonbuurt van weleer bleef weinig over.

Toen in 1969 de rellen plaatsvonden op Otrabanda, verbrandden er ook nog verschillende huizen in de zuidoosthoek van het gebied. Grote gaten ontstonden zo in het weefsel van het gebied. De structuur vervaagde, veelzijdigheid loste op in eenzijdigheid.

Vanaf de jaren tachtig wordt actief gewerkt aan herstel van het IJzerstraatgebied door middel van het maken van beleid en verschillende stadsvernieuwingprojecten. Nieuwe impulsen worden aan het gebied gegeven. Woningbouw, renovatie en



*Atb. 2. Luchtfoto van het IJzerstraatgebied tijdens de aanleg van de De Rouvilleweg.*

herbestemming van oude panden moeten voor nieuwe mogelijkheden zorgen. Toerisme, horeca en de vestiging van overheidsdiensten zorgen al voor een nieuwe invulling. Deze projecten zijn nog vooral aan de waterkant gesitueerd, maar moeten zorgen voor een beter klimaat zodat ook het middegebied weer tot ontwikkeling komt.

### Conclusies

Het resultaat van de hiervoor geschetste ontwikkelingen is zichtbaar in nu aanwezige contrasten en variaties in het gebied die, wanneer zij als kwaliteiten beschouwd worden, zeer goed bruikbaar zijn als basis voor een nieuwe veelzijdige invulling. De contrasten zijn:

- veel bouwstijlen zowel 'stijl'bouw als zelfbouw, uit verschillende periodes
- kleine en grote huizen
- verschillende bouwhoogtes
- bewoond en onbewoond
- open plekken en bebouwde plekken
- vlak en heuvelachtig terrein
- kronkelende straten (als gevolg van koraalbouw) en lange rechte straten (kade en Langestraat)
- smalle straten (Winkelsteeg, IJzerstraat, Langestraat) en verkeerswegen (Breedestraat, Arubastraat, De Rouvilleweg)
- overblijfselen van koralenstructuren

Met deze contrasten is veel te doen. Het mooiste zou zijn om een synthese te creëren tussen de diversiteit uit de periode rond de eeuwwisseling en de eisen en voorwaarden van tegenwoordig zodat een verrassend en fris gebied ontstaat. Met name een heterogene invulling is van belang, om weer tot een leefbaar en stabiel stadsdeel te komen.

Het oude zal niet letterlijk kunnen terugkeren. De functierverschuiving in de loop van de tijd heeft consequenties, voor zowel het gebruik van de huizen, de structuur van het gebied, als voor de restauratieve activiteiten.

Voor wat betreft het gebruik is het belangrijk dat functies gekozen worden die nu van belang zijn. De Breedestraat zal als winkelstraat voor de plaatselijke bevolking het beste kunnen blijven functioneren. De ontwikkeling van horeca-activiteiten aan de kade (De Rouvilleweg) is een goede vervanging voor de werf functie van weleer. De Klipstraat zal goed bruikbaar zijn voor functies die nauw verband houden met toerisme, zoals het nu al aanwezige Porto Paseo Project. De IJzerstraat en Langestraat kunnen mijns inziens het beste hersteld worden als woongebied zoals ze dat oorspronkelijk ook waren. De bewoners van het gebied zullen de wijk van hun sfeer voorzien en meer leven geven in de buurt, zowel overdag als 's nachts.

De structuur van het gebied zal de nodige aanpassingen moeten ondergaan. Het leven in deze tijd stelt andere voorwaarden aan de woonomgeving. Meer ruimte om het huis en parkeergelegenheid nabij de woning zijn daarbij onontbeerlijk. De open gaten die gevallen zijn kunnen daarvoor worden benut.

Het kenmerkende karakter van het IJzerstraatgebied kan verder hersteld worden door de begroeiing en de erfmuren daar waar mogelijk weer te herstellen. De muren bieden de nodige privacy en zorgen voor een intiem karakter. Het doorgaande verkeer kan het beste aan de randen van het gebied worden gehouden, zodat in het gebied zelf een woonerf karakter ontstaat.

Bij restauratieve activiteiten is het van belang de vraag te stellen wat men wil behouden. Naar mijn mening is de diversiteit van de huizen kenmerkend. Zowel de vele aanpassingen aan één huis die het huis 'stijlvol' maken, als de huizen met verschillende stijlen naast elkaar, bepalen de sfeer. Deze vormenrijkdom dient te worden gehandhaafd.

## 3. 'Europeesche woningtoestanden'; Volkswoningbouw op Curaçao in beleid en praktijk

Saskia van Dijk

'Europeesche woningtoestanden'; Volkswoningbouw op Curaçao in beleid en praktijk is het resultaat van onderzoek naar de twintigste-eeuwse stedenbouwkundige ontwikkeling van Willemstad, verricht tijdens een verblijf in 1990 van vier maanden op Curaçao.

Kaartbeeld en achtergrondkennis hadden al een intrigerende indruk gegeven van wat er in korte tijd zich daar heeft afgespeeld: Mét de vestiging van de olie-industrie (de Shell, ook wel de Isla), aan het Schottegat, in 1915 en de uitbreiding daarvan tot een raffinaderij en haven van wereldformaat, groeide ook de stad, haar inwonertal en infrastructuur op explosieve wijze, het hele gebied rondom het Schottegat in beslag nemend.

Dit moest wel schoksgewijs en radicaal verlopen zijn. Kaarten van deze eeuw tonen sterke contrasten als getuigen daarvan.

Het oog valt als eerste op streng geordende stadsdelen, als geïsoleerde enclaves in een uitgestrekt, maar verspreid bebouwd gebied dat nauwelijks tekenen van planning vertoont.

De confrontatie met Willemstad op ware grootte leverde een bevestiging op van deze tegenstellingen: haast verschillende werelden die toch direct naast elkaar bestaan en samen de karakteristiek vormen van de bebouwing.

Al snel groeide een fascinatie voor het ongeordende;

uit de vormgeving van huis en erfafscheiding, zowel in zogenaamde krotwijken als in volkswoningbouwprojecten en zelfs kapitale villa's, spreekt een zekere trots over het bezitten van een eigen huis en een drang naar het zich onderscheiden van – bijvoorbeeld – de burens.

Toen dan ook het onderwerp van mijn onderzoek nader bepaald moest worden, heb ik besloten dat de tegenstellingen gepland-spontaan het eigenlijke object moesten worden.

Het naast elkaar bestaan en ontstaan van een zo verschillend grondgebruik vraagt om een verklaring. De geordende delen zijn produkt van het officiële planningsbeleid, gevoerd door een deels ko-

loniaal, in ieder geval westers georiënteerd bestuursapparaat. Dit ligt voor de hand; echter, het ongeordende heeft ook zijn bronnen. Het kan niet slechts beschouwd worden als een marginaal verschijnsel, gezien het hardnekkige voortbestaan ervan tot in deze tijd toe en de verspreiding ervan over het hele stedelijke gebied.

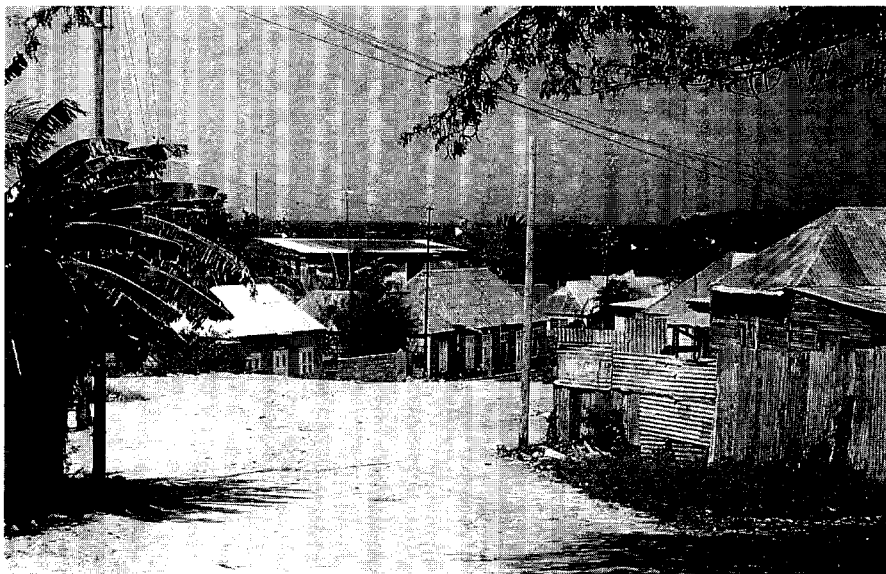
Een eerste globale aanzet tot de analyse van de aard van deze tegenstellingen, in het licht van de twintigste-eeuwse stadsontwikkeling, is het doel van mijn onderzoek geworden. Als nadere beperking heb ik de noemer volkshuisvesting gekozen; dit omvat enerzijds de informele groei van de stad, vormgegeven door de bewoners zelf, buiten de officiële circuits om. Anderzijds valt het overheidsbeleid hieronder. Binnen dit beleid moeten ook elementen van het spontane te onderscheiden zijn: het staat enerzijds het bestaan ervan toe en wordt er tegelijk door ondergraven. Een structureel succes voor de westerse planningswijze is namelijk steeds uitgebleven.

De planningsvisie van de overheid wordt belicht, en de confrontatie daarvan met de praktijk; de omgang van het beleid met de problemen die dit oplevert: waar worden de problemen gelokaliseerd, welke oplossingen worden gezocht en welke rol wordt toebedeeld hierin aan de spontane bouw. Hiermee hoop ik bij te dragen aan het inzicht in de verstrengeling van de op het oog zo tegenstrijdige processen, zodat uiteindelijk de waarde van elk van beide ingezien en aangewend kan worden.

De drie perioden die ik onderscheiden heb: 1920-1940; 1940-1960 en 1970-1990, worden in vogelvlucht besproken.

### 1920-1940

Willemstad barstte uit haar voegen door de immigratiegolf zowel uit de Caribische regio (voornamelijk contractarbeiders) als uit Europa (Shell stafpersoneel en ambtenaren) die het na vestiging en groei van de olie-industrie overspoelde. Overheidsingrijpen in de woningbouw bleef tot de jaren veertig nog minimaal, deels door de oude laissez-faire visie die nog bleef nawerken in het koloniaal denkende Departement voor Openbare Werken; anderzijds simpelweg door de achterstand die vanaf het begin opgelopen was in de aanleg van infrastructurele voorzieningen.



Afb. 3. Zogeheten krotwijk Monte Berde. (Foto: S. van Dijk.)