

Hemelse sferen: het stucplafond in de refter van de Roermondse Kartuis

Dirk J. de Vries

Werner en Robijn van Swalmen stichtten de Roermondse Kartuis in 1376. In 1554 werd het klooster getroffen door een grote stadsbrand en kreeg het complex nieuwe houtconstructies. Ten gevolge van de volgende grote stadsbrand in 1665 ging het klooster opnieuw grotendeels in vlammen op (afb. 1). De kappen van de kerk zijn daarbij getroffen maar het dak en daarmee zeer waarschijnlijk ook de vloerbalken van de lager gelegen refter bleven gespaard.¹ Kerk, kapittelzaal en refter liggen in elkaars verlengde en zowel in de kapittelzaal als de refter bevinden zich bouwdelen die met het herstel van kort na 1554 te maken hebben.² Na het noodzakelijke herstel rond 1665 deed zich in de achttiende eeuw onder Oostenrijks landsheerlijk gezag een laatste periode van bloei en architectonische verfraaiing voor. In verschillende fasen kregen diverse binnenruimten van het klooster toen stucdecoraties waar-



Afb. 1. Detail plattegrond door H. Janssens 1671 met de Roermondse kartuis, inventarisatie van de toestand na de stadsbrand van 1665 (opname Roermonds Museum)

van die in de kerk en de refter tegenwoordig nog het meest in het oog springen. Dit uit 1748 daterende stucplafond in de refter is voorzien van Christelijke symboliek met monogrammen, dieren en planten en bevat daarnaast de in die tijd gebruikelijke barokke reliëfliijnen. Onder de uit Keulen afkomstige prior Joannes Schnickel (1743-'50) zijn diverse grote vernieuwingen doorgevoerd, onder meer het stucplafond in de refter op de begane grond. Omdat het klooster in het midden van de achttiende eeuw nog bewoond werd door priestermonniken, nemen we aan dat het om een doordacht iconografisch programma gaat, één van de laatste uitingen van traditionele devotie op Nederlands grondgebied alvorens de Franse Revolutie en de dynamische negentiende eeuw op andere wijze vorm zouden geven aan katholieke vroomheid. Onder invloed van het tijdsgewricht besloot de (katholieke!) keizer van Oostenrijk in 1783 tot opheffing van dit en alle andere kloosters. Met een tijdelijke onderbreking in 1797 mochten vanaf 1786 tot 1840 de Norbertinessen van St. Gerlach in de voormalige kartuis wonen. In 1841 zorgde mgr. Paradis voor de verbouwing tot Grootseminarie.³ Tegenwoordig zijn hier de kantoren van het bisdom Roermond gehuisvest. Afgelopen zomer vond hier de tentoonstelling *Het geheim van de stilte* plaats, terwijl het onderwerp *stuc* preludeert op het jaarlijkse congres van de Rijksdienst voor het Cultureel Erfgoed in 2010.⁴

Het plafond van de refter

Als derde, meest westelijke bouwvolume ligt de refter in het verlengde van de kapel en de kapittelzaal met dezelfde breedte en een rechthoekige plattegrond. Hoewel niet direct zichtbaar, volgt het plafond de structuur van de houten balkconstructie tussen de begane grond en de verdieping. Het gaat om een systeem van moer- en kinderbalken waarbij de zware moerbalken, die de refter in de breedte overspannen, duidelijk zichtbaar zijn gebleven (afb. 2). Hoewel deze vloerbalken niet dendrochronologisch bemonsterd zijn, is het aannemelijk dat zij gespaard zijn bij de tweede brand, dus dateren van omstreeks 1555.

Tussen de moerbalken bevinden zich vlakke velden met stucdecoraties, vastgemaakt aan de (niet-zichtbare) kinderbalken daarboven. Onder de moerbalken zijn stucwerk consoles



Afb. 2. Overzicht van het stucplafond uit 1748 in de refter van de Roermondse kartuis (foto RDMZ 1926)

gemodelleerd in de vorm van staande ojieven, frontaal van blad- rank en bloemmotieven voorzien, in vrijwel symmetrische opzet (afb. 3). De overgang van de horizontale velden en de verticale zijkanten van de balken en de wanden is afgerond met zogenoemde koven. De huidige kleurstelling bestaat uit twee tinten gebroken wit die (op basis van kleuronderzoek?) werd aangebracht bij het meest recente herstel omstreeks 1986. Bij die gelegenheid is aan de bovenkant, over de draagbalken een stalen netwerk aangebracht waaraan het stucwerk verend is opgehangen (afb. 4).

Tussen de moerbalken bevinden zich vier rechthoekige vakken en ieder daarvan draagt een centraal motief, een omkadering met daarbinnen versierde letters. Deze leest men met de rug gekeerd naar het oosten waar de kapel zich bevindt. De kaders worden geflankeerd door symmetrische ranken en bloemenslingers, vogels en dergelijke. Aan de (noord)zijde boven de vensters is in het midden van de koof steeds een gevleugeld engelenhoofd aangebracht, terwijl op de koven van de tegenoverliggende blinde muur wisselende motieven te zien zijn. Op de onderzijde van de moerbalken zijn abstracte ornamenten aangebracht, min of meer geometrisch in langwerpige, symmetrische opzet -als verpakt suikergoed- met een gladde, circa twee centimeter brede omranding en een rustiek, bobbelig gepleisterd middendeel (afb. 2). De zaal is

toegankelijk via deuren in het midden van de kopse wanden aan de oost- en westzijde. Oorspronkelijk schijnt er vanuit de zuidelijk gelegen kloostergang ook een toegang te zijn geweest waardoor men direct in het tweede balkvak binnen trad.⁵

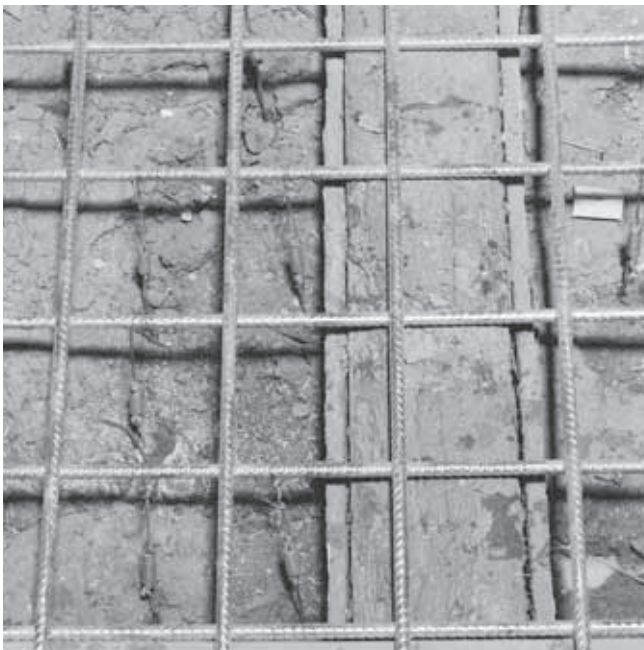
Eerste balkvak

Komend uit de kapittelzaal zijn aan de oostzijde in het eerste centrale kader drie ineengevlochten letters te zien: MAR, een afkorting van Maria (afb. 5). Deze letters worden gevormd door staven van bladbundels waar blaadjes (laurierbladen?) dwars uitsteken. Symmetrisch, aan de noord- en zuidzijde van het rechthoekige kader zijn rocailles, schelpmotieven te zien met velden of schildjes die zijn belegd met kleine, vierpuntige bloemen (rozen?). In barokke slingerbeweging en bladvoluten spreidt het flankerende motief zich uit tot vrijwel de volle breedte van het vak. Daarin zijn gebogen bladertakken opgenomen die aan de zuidzijde een veelvoud aan ronde vruchten bevatten (appels?) terwijl ze aan de noordzijde meer langwerpige zijn (vijgen?).

De koof boven de toegang aan de oostzijde toont een vogel met gespreide vleugels in een stralenbundel, ongetwijfeld een duif, het symbool van de Heilige Geest (afb. 6). De westelijke



Afb. 3. Gestucte console onder één van de moerbalken in de refter van de Roermondse kartuis (foto auteur 2007)



Afb. 4. Stalen netwerk met veren waaraan het stucplafond van de refter hangt (RDMZ 1986)

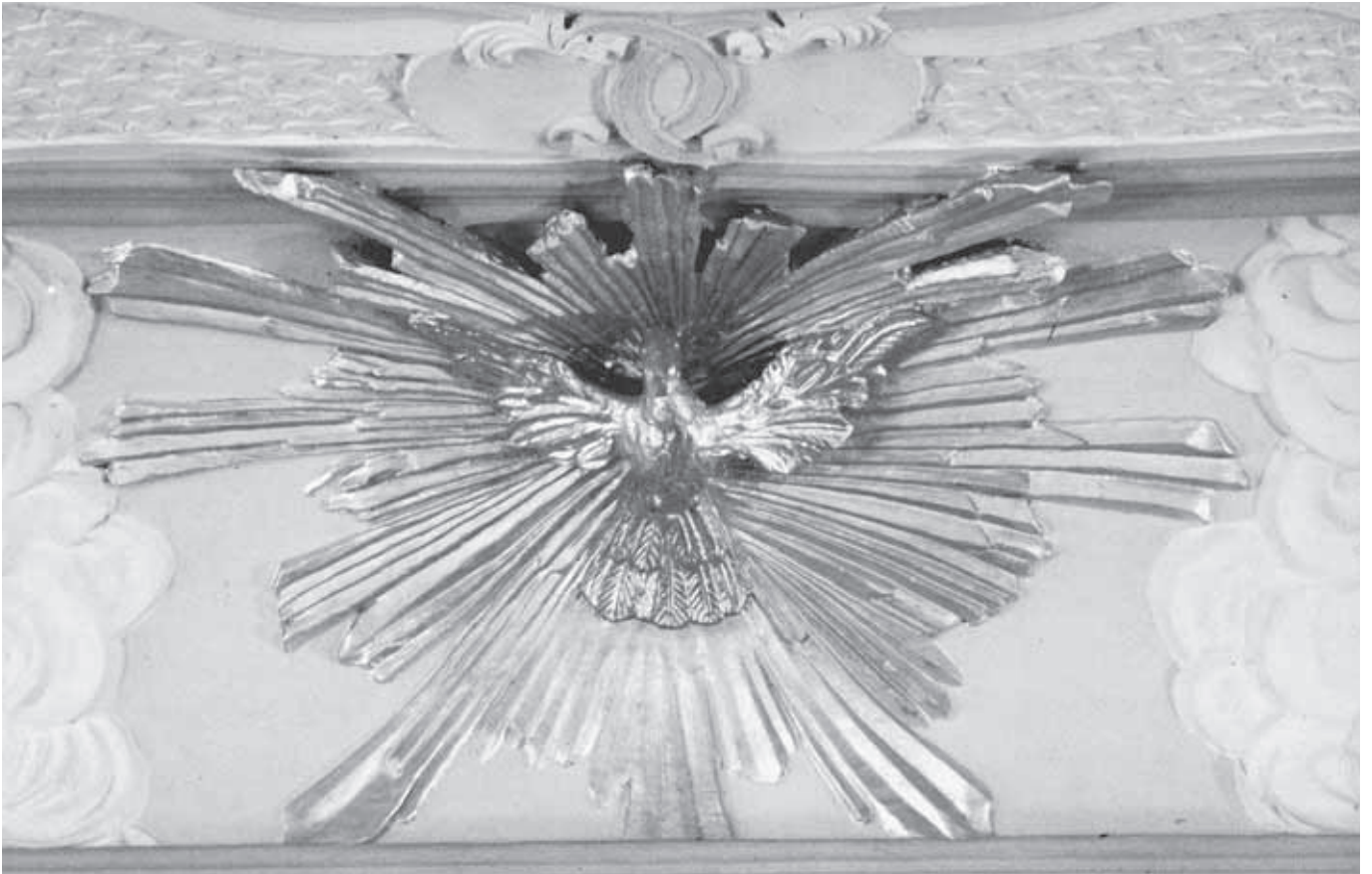


Afb. 5. Meest oostelijke balkvak van de refter in de Roermondse kartuis met centraal de initialen MAR, Maria (foto RDMZ 1926)

koof hier tegenover bevat twee naar elkaar toe gekeerde engelenhoofdjes met drie vleugels. Om en om staan ter weerszijden van het centrale motief steeds drie palmetten op de holle koof, ook tegen de blinde korte zijde waarbij in de vier binnenhoeken grote palmetten te zien zijn.

Tweede balkvak

In het tweede centrale kader staan in bladerstaven de initialen IHS waarbij op de horizontale balk van de H een kruisje aangebracht is (afb. 7). Hierin herkennen we de afkorting van de naam van Jezus, of 'Iesus Hominum Salvator'. Ten noorden en zuiden hiervan opnieuw symmetrische slingerlijnen en bladslingers die rozen bevatten, vier stuks totaal. Binnen deze ornamenten treffen we per zijde drie lopende/springende vogels aan met vleugels die naar achteren zijn gekeerd, met kromme snavels en kuifjes. De koppen zijn gewend naar het IHS-monogram, drie naar het oosten en drie naar het westen. Midden op de oostelijke en westelijke balkkoof bevindt zich een symmetrisch motief met slingers en kwasten met op de uiteinden steeds een vogel (duif) in stilstand en van elkaar afgewend (west) of toegekeerd (oost). Ter weerszijden van deze centrale ornamenten bevinden zich (twee per koof) motieven met grote palm(?)takken met fijne blaadjes. In de



Afb. 6. De H. Geest als duif te midden van een stralenkrans boven de westelijke toegang van de refter (foto RDMZ z.j.)



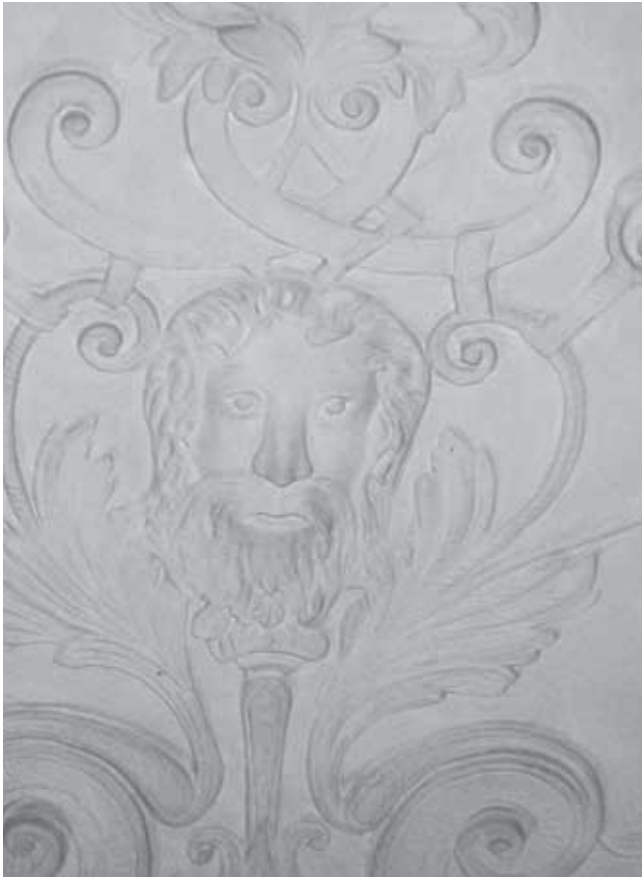
Afb. 7. Omkadering met de initialen IHS, Christus in de refter van de Roermondse kartuis (foto auteur 2007)



Afb. 8. Engelenhoofdje met vleugels boven één van de vensters in de noordgevel van de refter (foto auteur 2007)

vier hoeken waar de koven tegen elkaar lopen, bevinden zich grote palmetten met fijne, drielobbige blaadjes. Op het korte deel tegen de blinde muur is een rijk gevulde bloemenmand aangebracht met tulpen (of papavers), wijnbladeren en dru-

ventrossen, die laatste refererend naar Christus als de ware wijnstok. Evenals boven alle vensters in de noordgevel is op de tegenoverliggende koof steeds een engelenhoofdje aangebracht (afb. 8).



Afb. 9. Het bebaarde hoofd van Johannes de Doper in het IOSH-vak van de refter in de Roermondse kartuis (foto auteur 2007)



Afb. 10. Het hoofd van Salomé (waarschijnlijk) in het Johannes-vak in de refter van de Roermondse kartuis (foto auteur 2007)

Derde balkvak

De bladerstaven in de centrale omkadering bevatten de letters IOSH, waarschijnlijk de afkorting van Johannes (afb. 2). De symmetrische ornamenten van het kader bevatten drievoudige, lepelvormige schubbladeren (terwijl die in het IHS-kader tweevoudig zijn). De ornamenten aan de noord- en zuidzijde bevatten een veelvoud aan S-vormige lijnen en een enkelvoudige rozentak met in ieder drie rozen. Centraal in het ornament zien we aan de zuidzijde een bebaard hoofd, als het ware op een standaard en omgeven door voluten (afb. 9). Binnen het tegenoverliggende noordelijke ornament zien we een hoofd, met asymmetrisch lang haar zonder baard (afb. 10). Deze twee hoofden zijn van het centrale monogram afgewend.

Het centrale motief in de balkkoof aan de oostzijde bestaat uit twee duiven, elk staande op een hart met kussende snavels (afb. 11). De harten lijken boven een grasveld te zweven en worden geflankeerd door gestileerde bomen. Verder naar buiten, gezeten op een kale tak (zuid) en met bladeren (noord) zit een duif. Op de westelijke lange koof staat in het midden een plantenvaas(?) geflankeerd door bladertakken en daarnaast eekhoortjes, staande knabbelend aan een nootje of ren-

nend in het lover. Op de korte koof aan de zuidzijde staat een denne(?)boom in het midden en ter weerszijden een uil op een tafeltje (afb. 12) en daar tegenover boven het venster gevleugelde engeltjes. In de vier hoeken van de koven bevinden zich 'bladerhoofden'.

Vierde balkvak

In sierlijke cijfers, omgekeerd ten opzichte van de voorgaande vakken met letters staat in het vierde middenkader het door punten gescheiden jaartal 1748, uitgevoerd in andersoortige, dicht opeengepakte (laurier?)blaadjes (afb. 13). Ter weerszijden hiervan staat een symmetrisch motief met in het midden een bundel (strobos met wortels?), schelpmotieven, bloemenslingers (met rozen) en per ornament drie opvliegende/stappende vogels met half geopende vleugels, kuifje, klauwen en kromme snavel (adelaars?), drie gericht op het oosten en drie op het westen georiënteerd.

Op de oostelijke lange koofzijde van de moerbalk zien we centraal een boom/plant met krultakken en aan weerskanten steeds twee andere planten met hangende bloemen of vruchten en bij de uiteinden twee cartouches met ieder acht lobvormige elementen en vijf 'drielobben' daartussen en ernaast



Afb. 11. Kussende duiven op harten, koofplafond in het Johannes-vak, refeter Roermondse Kartuis (foto auteur 2007)

(resp. broden en vissen?). Dezelfde cartouches zijn daar tegenover te zien op de westelijke koof tegen de kopgevel met daarnaast dubbele planten en een zeer plastisch vormgegeven middenmotief boven de westelijke deur (afb. 13). Het gaat om een grote vogel met half uitgeslagen vleugels waaronder zich drie jongen bevinden die in de borstveren van de vogel pikken. We herkennen hierin een pelikaan die in haar eigen borst pikt om haar jongen te voeden, een scène die geflankeerd wordt door twee boompjes met puntvormige bladeren.

De korte koof aan de zuidkant bevat opnieuw een cartouche met 2x4 en 2x5 lobvormige elementen (brood/vis?) en de noordzijde opnieuw een gevleugeld engelenkopje. In de vier hoeken van de koven zijn enigszins asymmetrische puntbladeren opgenomen, voorzien van duidelijke nerven die het blad in elf tot dertien min of meer rechthoekige veldjes verdelen. In die velden bevinden zich steeds twee of drie cirkels (zoals ook aangebracht op de ‘broden’) op een gestreepte ondergrond.

Duiding van het plafond in groter verband

De setting van de drie afgekorte heiligenamen, Christus (IHS) geflankeerd door Maria en Johannes is een hele gebruikelijke in de late middeleeuwen. In de eerste helft van de 15^{de} eeuw trok de populaire Franciscan Bernardinus van Siena (1380-1444) predikend door Italië. Daarbij toonde hij zijn toehoorders een houten schildje met de afkorting van de naam van Jezus: YHS of IHS te midden van een stralenkrans. Hij adviseerde een ieder deze naam “die boven alle namen is” duidelijk zichtbaar en met waardige schoonheid op de deurpost van zijn huis aan te brengen. Dit motto moest in de plaats komen van de familiewapens op de gevels van stadspaleizen c.q. de facties die elkaar in de late middeleeuwen naar het leven stonden. Bernardinus pleitte voor rechtvaardigheid, verzoening en soberheid en vond gehoor bij medebroeders die zich aangetrokken voelden tot de observantie. Ook bij andere orden zoals de kartuizers, de kruisheren en later ook de jezu-

ieten die dit motto interpreteerden als ‘In Hoc Signo’. Nadat het op de gevel van het stadhuis van Siena in 1425 was aangebracht, volgden overal in Europa toepassingen van het IHS-monogram, op gebouwen en op allerlei gebruiksvoorwerpen. De heiligverklaring van Bernardinus in 1450 zal dit hebben aangemoedigd, evenals predicaties in dezelfde geest door ordegenoten als Johannes Capestrano (1386-1456) in Duitsland en Jan Brugman (ca. 1400-1473) in Nederland. Bij ons bleven minder voorbeelden van het IHS-monogram bewaard dan in Italië, maar ze zijn er wel (afb. 14), evenals diverse vermeldingen daarvan in de archieven.⁶ Met enige regelmaat is de naam van Jezus samen afgebeeld met die van Maria en Johannes, bijvoorbeeld net over de grens op diverse huisgevels in de stad Münster. We zien daarin een verwijzing naar de passie: de gekruisigde Christus hangend aan het kruis met daaronder wenend Maria en Johannes. Een fraai voorbeeld met de namen IHS, MARI en JOES en het jaartal 1554 is bekend van een erker aan het Kruisherenklooster in Ter Apel. Een uitzonderlijk maar vergelijkbaar voorbeeld van een beschilderd plafond bevindt zich in een voormalige schuilkerk, Voorstraat 97-99 te Vianen.⁷ De beschildering dateert waarschijnlijk uit het derde kwart, dan wel tweede helft van de 17^{de} eeuw en is aangebracht op de zoldering van een verdieping die ten dele in de kap steekt (afb. 15). Boven de veronderstelde plaats van het altaar hing waarschijnlijk een duif en vervolgens zijn in ovals tussen de enkelvoudige plafondbalken de afkortingen MAR, IHS en IOS aangebracht en daarnaast decoratieve guirlandes en rozen geschilderd. Ongeveer uit dezelfde tijd dateert een IHS monogram op een stucplafond boven de begane grond van Verwersstraat 85 te 's-Hertogenbosch. Het zijn sobere uitingen van katholieke vroomheid, niet bedoeld om aan de buitenwereld en de protestantse machthebbers te tonen.

Het meest indrukwekkende oudere Nederlandse voorbeeld in deze categorie bevindt zich echter in Kampen. Het gaat om de voorgevel van het zogenoemde Gotisch Huis, Oudestraat 158, uitgevoerd in Bentheimer zandsteen met een achterliggende houtconstructie die dendrochronologisch is gedateerd in 1499 (afb. achteromslag). Hoewel de onderpui en de geveltop van het Gotisch Huis in 1908 met veel inlevingsvermogen zijn gereconstrueerd, heeft men toen en later de gotische letters in de medaillons van de decoratieve traceringen boven de vensters niet begrepen.⁸ Bij de eerste verdieping staat namelijk MAR en op de tweede verdieping lezen we JOH, respectievelijk te interpreteren als de namen van Maria en Johannes. Analooq aan andere voorbeelden -en hiërarchisch gezien- is het voor de hand liggend dat oorspronkelijk op de begane grond IHS zal hebben gestaan.

Onlangs heeft de Kamper historicus Theo van Mierlo de gevel opnieuw bestudeerd en een aantal interessante waarnemingen gepubliceerd.⁹ Ondanks de ‘schone’ staat waarin de gevel sinds het begin van de twintigste eeuw verkeert, zijn op het originele werk sporen van een nogal bonte beschildering in rood, groen en geel aangetroffen. De bouwheer was de vooraanstaande koopman Frederick Rijnvisch die in 1507 overleed en tijdens zijn leven functioneerde als afgevaardigde van de stad en (afwisselend) optrad als raadslid en schepen.



Afb. 12. Uilen op tafeltjes ter weerszijden van een boom in het Johannes-vak, korte koof zuidzijde van het plafond in de refter van de Roermondse kartuis (foto auteur 2007)

In de combinatie van de namen van Jezus met Maria en Johannes zou een verwijzing naar de passie van Christus besloten kunnen liggen. Van Mierlo stelt in het geval Kampen echter voor IHS te interpreteren als *Iesus Hominum Salvator*; als verlosser van de mensheid, tevens rechter bij het Laatste Oordeel. Bij die gelegenheid hoopt men op de voorspraak van Maria en Johannes waarbij niet Johannes de evangelist maar Johannes de Doper wordt bedoeld. Die interpretatie wordt mede aannemelijk gemaakt door de prachtige, opengewerkte waterlijsten waarin allerlei figuurtjes te zien zijn. Die van de begane grond bleef bewaard en hierin staat centraal een druiventrosje afgebeeld, verwijzend naar de ware wijnstok Jezus en ook naar zijn (verdwenen) naam. In de lijst van de eerste verdieping is centraal boven de letters MAR een roos –Maria-symbool bij uitstek- te zien, terwijl op de tweede verdieping

bij JOH een hoofd aangebracht is (en niet een adelaar). Hoewel de sprong in de tijd aanzienlijk is, ligt hierin een belangrijke aanwijzing besloten voor de interpretatie van het plafond in Roermond dat ons omgekeerd helpt de interpretatie te Kampen aan te scherpen.

Het gaat in beide gevallen om Johannes de Doper die op verzoek van Salomé en op bevel van Herodes onthoofd werd. De Kamper gevellijst ter hoogte van Johannes bevat vooral dieren met slechte eigenschappen, terwijl boven Maria zacht-aardige, nuttige en trouwe beestjes te vinden zijn. Dit geheel is een verwijzing naar het Laatste Oordeel waarbij Johannes de Doper steeds ter linker zijde van Jezus wordt afgebeeld, daar waar de ‘bokken’, de zondaren en verdoemden zich bevinden, terwijl Maria aan de rechterzijde bij de ‘lammeren’, de uitverkorenen staat.



Afb. 13. Het meest westelijke balkvak in de refter van de Roermondse kartuis met daarin het jaartal 1748 en de pelikaan die z'n jongen voedt (foto auteur 2007)

De interpretatie van Van Mierlo zou aan sterkte winnen indien het afgebeelde hoofd van een baard voorzien was, zo althans wordt De Doper meestal afgebeeld in tegenstelling tot de jeugdige, baardloze Johannes de Evangelist. Echter, mogelijk wordt met het hoofd het gelaat van de 'tegenspeelster' Salomé bedoeld en op één lijn gesteld met kwaadaardige, duivelse beesten. Die gedachte wordt ingegeven door de voorstellingen op het weliswaar jongere maar met dezelfde thematiek beladen plafond in de refter van de Roermondse kartuis. In het vak met IOSH zien we aan de zuidzijde namelijk een bebaard hoofd op een soort standaard, ongetwijfeld dat van Johannes de Doper. Op de tegenovergestelde zijde zien we een glad gelaat met asymmetrisch lang haar, waarschijnlijk dat van Salomé (afb. 9 en 10).

Interpretatie van overige elementen

Zoals eerder geconstateerd, hebben we in Roermond met een doordacht en samenhangend Christelijk beeldprogramma te maken. Afgezien van de afgekorte heiligennamen zijn er tal van andere onderdelen die de religieuze iconografie ondersteunen. Planten en dieren zijn soms in sterke mate gestileerd of ronduit klungelig weergegeven, hetgeen identificatie en contextueel duiden van de hemelse sferen soms bemoeilijkt. Destijds is men echter zorgvuldig te werk gegaan, ongetwijfeld met hulp van de kloosterlingen.

In het midden kan men langs de heiligennamen een denkbeeldige as trekken die in het oosten begint met een overweldigende stralenkrans en daarin een duif, symbool van de heilige

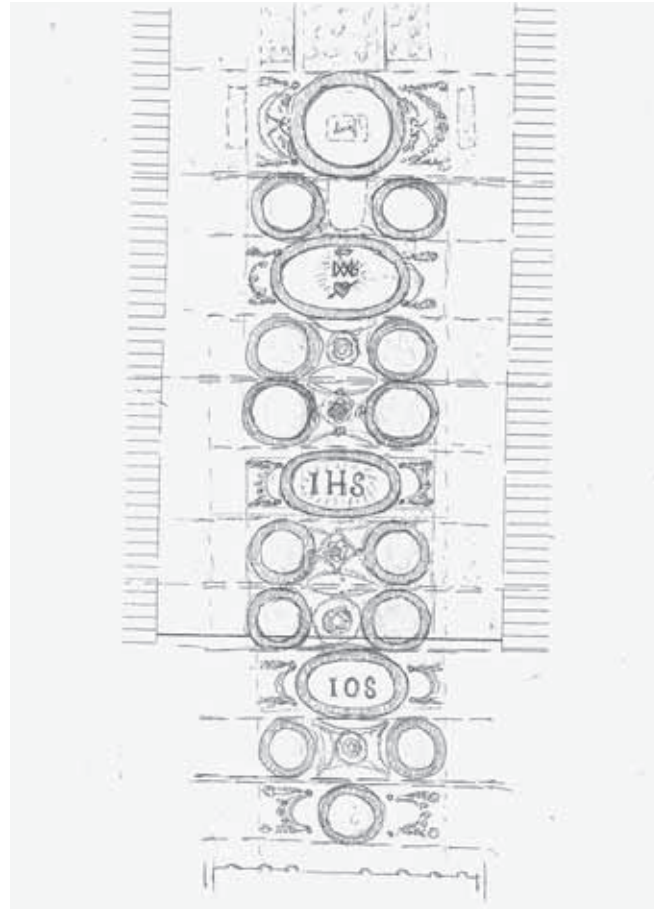


Afb. 14. Noordportaal Abdijkerk Thorn met het IHS-monogram en het jaartal 1485 (foto A. Reinstra 2007)

Geest. De zon en het heil komen uit het oosten waar Christus, het Licht der mensheid, vandaan komt. De heilige Geest is verantwoordelijk voor de menswording van Christus. Op voorstellingen van de annunciatie verschijnt hij regelmatig in de vorm van een duif met zonnestrallen die op de schoot van Maria zijn gericht. In het 'Mariavak' zijn veel vruchten te zien, wellicht preluderend op Christus, de Vrucht van haar schoot. Dat is bepalend voor de volgorde op het plafond: de zon en de geest in het oosten en via Maria verschijnt in het tweede vak de naam van Christus. Zijn offer en kruisdood worden in het midden van de uiterst westelijke balkkoof gesymboliseerd door de pelikaan. Omwille van de mensheid vergoot Christus zijn bloed aan het kruis, zoals de pelikaan zijn kroost met eigen bloed voedde. De vogel opent zijn rechter borst, de plaats waar zich ook de zijde-wond van Christus bevindt.¹⁰

Op deze lijn tussen de duif en de pelikaan worden de zijkanten van de balken in het midden gesierd met diverse 'duo's'. Tegenover de duif in het eerste vak zijn twee gepaarde engelenkopjes met vleugels te zien. Vergelijkbare, enkelvoudige gevleugelde kopjes zijn te vinden op de korte koven boven de vensters in de noordgevel. Deze gevleugelde engelenkopjes, ook wel 'cherubijnenkopjes' genaamd, zijn sinds de renaissance bekend en drukken in hun onvolledige gedaante verstand (hoofd) en snelheid (vleugels) uit.¹¹ De apostel Paulus beschrijft in een brief aan de Hebreëen de ark van het oude verbond: "En boven over deze arke waren de Cherubinen der heerlijkheid, die het verzoendeksel beschaduwden".¹²

In het tweede (IHS) vak staat midden op beide zijkanten van de balk een paar duiven op enige afstand van elkaar, die aan de oostkant naar elkaar toegewend, in het westen van elkaar afgewend. Hoewel aan duiven verschillende betekenissen worden toegekend, staan deze wellicht voor de zielen die door de kruisdood van Christus gered zijn.¹³ Op het vlakke veld zien we naast het Christusmonogram twee opvliegende vogels met klauwen en kromme snavels, waarschijnlijk adelaars als symbool van de verrezen Christus, eveneens te zien in het vierde vak naast 1748. De oostelijke centrale balkkoof in het derde Johannes-vak bevat een verrassend motief: twee naar elkaar toegekeerde, 'kussende' duiven op harten die boven gras en tussen bomen lijken te zweven. Harten worden



Afb. 15. Plafond van de katholieke schuilkerk Voorstraat 97-99 Vianen (schetstekening Bart Klück 1990)

ook wel in verband gebracht met goddelijke liefde maar hier met die zoenende duifjes wordt waarschijnlijk naar aardse liefde verwezen. Daar wijst de onthoofding van Johannes ook op in relatie tot het veroordelen van overspel door koning Herodes en de rol van Salomé. De vele planten en bomen in dit vak verwijzen naar de aarde, de 'bladerhoofden' in de vier hoeken staan mogelijk voor de windrichtingen of seizoenen en de eekhoortjes naar ijver en snelheid ter voorbereiding van de winter, als voorbeeld voor de mensen en hun naderende dood. In de combinatie van een boom met bladeren (met duif = ziel) en met kale takken wordt wellicht verwezen naar het leven en de dood.¹⁴ De aanwezigheid van de twee uilen (op een tafeltje) op de korte koof aan de zuidzijde lijkt eveneens te verwijzen naar de duisternis/dood en de zijde van de verdoemden (waar Johannes zich bevindt). Met de aanwezigheid en de voorspraak van Maria en Johannes lijkt het Laatste Oordeel aan zet te zijn. Een directe uitbeelding van de Verlosser die oordeelt over de doden die uit hun graf opstaan zien we echter niet. In een zendbrief legt Paulus uit welke verschillen er zijn tussen de bloedoffers van het Oude Verbond en het Christusoffer: "Noch door het bloed der bokken en kalveren, maar door zijn eigen bloed, éénmaal ingegaan in

het heiligdom, eene eeuwige verlossing te weeg gebracht hebbende”, Christus “die door den eeuwigen Geest hem zelve Gode onstraffelijk opgeofferd heeft”...”Gelijk het den mensen gezet is éénmaal te sterven, en daar na het oordeel”.¹⁵ Het was niet ongebruikelijk om de zielen van de mensen als vogels uit de monden van de doden af te beelden. Wat het plafond betreft moeten we het dus doen met abstracties in de vorm van letters en dieren die zowel de heiligen als zielen van mensen symboliseren. In het laatste vak offert de pelikaan zijn bloed als spijs aan zijn jongen. Hier zien we ook een groot aantal broden en vissen (waarschijnlijk), verwijzend naar de wonderbaarlijke spijziging van vijfduizend toehoorders die naar een preek van Jezus kwamen luisteren. Een toepasselijke voorstelling in een ruimte als een eetzaal waar de kartuizers in gezamenlijkheid hun voedsel deelden terwijl ze luisterden naar vrome voorlezingen. Net als duiven kunnen vissen gelovigen of zielen symboliseren en in de spijziging, zoals ook tijdens het Laatste Avondmaal of de Bruiloft van Kana, verwijst men naar de instelling van de eucharistie.

Stucwerk elders in de kartuis

Kapel en altaar

De kerk heeft stucgewelven uit 1759.¹⁶ Behalve de koorsluiting tellen we negen vakken waarvan de verdeling bepaald wordt door deels geschilderde en deels echte vensters, daterend van na de brand van 1665, en een reeks dwarse gordelbogen. Op de velden daartussen schemeren gewelfgraten door maar die spelen nauwelijks mee met de nogal flamboyante lijnen van de witgekleurde rococo decoraties (afb. 16). Zij steken af tegen de roze kleur van het plafond met blauwe sluitingsvelden, terwijl op de donkergrijze gordelbogen kleinere decoraties in dezelfde stijl te zien zijn. Opmerkelijk is dat de decoraties in de drie westelijke vakken plat op het gewelf geschilderd zijn maar dat ze in oostelijke richting naar het koor toe steeds flamboyanter en plastischer worden. In de toppen van de langswanden verschijnen uitstekende elementen. Hier vinden we enkele bijzondere accenten, op de tweede, vóór de zesde gordelboog en soms tegen de langsmuren treffen we dubbele, gevleugelde engelenhoofdjes aan; in het eerste volle vak is een monstrans met stralende, verdiept aangebrachte hostie te zien en onder op de zevende gordelboog een ‘alziend oog’ in een driehoek.

In de laatste twee eeuwen is het interieur van de kerk enkele malen grondig gerestaureerd: terwijl de beelden onder/naast de vensters en het altaar in de 19^{de} eeuw waren vernieuwd, heeft men de houten lambrisering in 1934 toegevoegd.¹⁷ Waarschijnlijk daaraan voorafgaand heeft de restaurator Jacob Por in 1926 de voortekening van verdwenen stucdecoraties onder twee vensters in de koorsluiting vastgelegd.

Nadat de kartuis in 1783 was opgeheven, verkocht men in 1785-'86 het kolossale hoofdaltaar van de kerk aan de abdijs van Thorn waar het nog steeds te zien is (afb. 17).¹⁸ Het heeft een barokke opzet en werd volgens een signatuur in 1769 vervaardigd door Franz-Xavier Bader, een stukadoor beeldhouwer die vermoedelijk uit Zuid-Duitse landen kwam. Onder de



Afb. 16. Caroluskapel, de voormalige kerk van de Roermondse kartuis (foto auteur 2007)

oorspronkelijke signatuur F.X. BADER ANNO 1769 staat RENOVATUM ANNO 1786. Het altaar staat op een verhoging van drie donkere natuurstenen treden en draagt een tabernakel met kruis dat geflankeerd wordt door engelen en bekroond met een pelikaan met jongen, het motief dat we eerder in de refter tegenkwamen. Op een hoger en breder plan wordt de volle breedte van het koor gevuld door een colonnade van gemarmerde zuilen met vergulde composiet kapitelen waartussen eveneens vergulde guirlandes hangen. Op dit niveau bevindt zich een levensgrote en levensechte beeldengroep rond een kribbe waarin we aanbidding door de herders na de geboorte van Christus herkennen. Het gaat om stucmarmer, het zogeheten scalgio dat in Italië en Zuid-Duitsland werd toegepast.¹⁹ Ter weerszijden daarvan staan beelden van de H. Lambertus, patroonheilige van het bisdom Luik -waartoe de Roermondse kartuis behoorde- en van de H. Bruno van Keulen die de orde stichtte. Hij heeft de mijter voor zijn voeten liggen, als teken van het door hem geweigerde bisschopsambt. Nog verder naar buiten staan beelden van Petrus en Paulus maar deze zijn door Bader bij de herplaatsing in 1786 toegevoegd. Op de zuilen rust een kroonlijst met in- en uitzwenkende grondslag die vier naar elkaar toe neigende dubbele voluten met putti en guirlandes draagt waarop uiteindelijk een grote vergulde kroon rust. Zij omvatten de stralende bekroning: God de vader met scepter en wereldbol die op dit alles vanuit de hemel op de aarde neer blikt.



Afb. 17. Hoogaltaar van F.X. Bader uit 1769 en 1786 afkomstig uit de kerk van de kartuis te Roermond, thans Abdijkerk in Thorn (foto RDMZ 1988)

Kloostergang en cellen

Kort na de vernieuwing van de refter heeft de kloostergang rond 1750 een uniform gepleisterd karakter gekregen. Waarschijnlijk heeft men toen de gewelven, vloeren en vensters vernieuwd waarvoor buitenlandse vaklieden werden aangehouden. Het is jammer dat de administratie van het klooster uit die jaren niet bewaard bleef, maar dankzij de stedelijke archieven weten we dat toen een zekere Hans Adam Richaert in Roermond actief was.²⁰ Hem werd verweten dat hij “in zijner dienste binnen het Carthuys alhier twee a drij muerens knechten soude hebben aengenoomen” zonder het locale gilde of het gerecht daarvan op de hoogte hebben gesteld. De heer Richaert ontkende dat ze in zijn dienst werkten maar door de prior van hetzelfde convent zouden zijn aangenomen. Het beklag was afkomstig van de zittende meesters van het metselambt. De stadsregering bevestigde de geldende rechten inzake de tewerkstelling van ‘vreemde muijers’ die via een locale meester dan wel door middel van financiële genoeg-



Afb. 18. Beeltenis met borstbeeld van de H. Bruno en jaartal 1750 in de oostelijke kloostergang van de Roermondse kartuis (foto auteur 2007)

doening, in ieder geval pas na overleg aan de slag mochten. Jammer dat we geen namen of herkomst van deze vreemde lieden vermeld vinden, maar voor de hand liggend is, dat hiermee wellicht Duitse of Oostenrijkse metselaars/stucwerkers bedoeld werden, in ieder geval ook dat de opdrachtgever een aanzienlijke inbreng op het proces gehad moet hebben. Waarschijnlijk hebben deze werkzaamheden te maken met de vernieuwing van de kloostergangen maar deze zijn in verschillende fasen uitgevoerd. Boven een toegang aan de tuinzijde van de zuidelijke pandhofarm staat het jaartal 1743 en boven de ingang aan de oostzijde is een borstbeeld van de H. Bruno te zien waaronder het jaartal 1750 is aangebracht (afb. 18). Boven de vensters en de deuren bevindt zich sober, figuratief stucwerk in de vorm van wijn- en bloemenranken; op de sluitstenen van de ribgewelven in de oostvleugel zijn ook bloemen, soms in asymmetrische (rococo) vorm te zien. De gewelven zelf zijn waarschijnlijk ouder.²¹ De toegang vanuit de noordarm naar het voormalige lavatorium in de hof wordt gedecoreerd door een wereldbol met kruis en zeven sterren en daar omheen op banderol de tekst: STAT.CRUX.DUM.VOLVITUR.ORBIS. Met de sterren worden de volgelingen van Bruno bedoeld en met de tekst het motto van de orde: het kruis staat, terwijl de wereld draait. Tijdens de recente opgraving op het westelijke kloosterterrein zijn enkele fragmenten stucwerk met eveneens asymmetrische vorm aangetroffen (afb. 19). Dit wijst er op dat ook de kloostercellen omstreeks die tijd zijn aangepast en van decoratief stucwerk voorzien. Opmerkelijk hier is de toepassing van zichtbare fijne kiezelsteentjes op de vlakke delen van het stuc. We kennen daarvan geen andere voorbeelden als plafonddecoratie maar misschien gaat het hier om iets bijzonders, bijvoorbeeld de omkadering van een fonteintje of nis. Ondanks de volledige sloop van de cellen geeft het stucwerk



Afb. 19. Diverse restanten stucwerk uit westelijke kloostercel van de Roermondse kartuis (foto B. Dukers 2008)

in de kloostergangen, de refter en de kerk een goede indruk van de achttiende-eeuwse afwerking en sfeer in de Roermondse kartuis.

Noten

- ¹ In 2007 heeft de auteur drie houtmonsters geboord die door RING, Nederlands Centrum voor Dendrochronologie te Amersfoort zijn gedateerd, waarvan een (makelaar III) in de herfst/winter van 1554 dus waarschijnlijk vrij snel na de brand toegepast. Twee andere monsters (zolderdragende moerbalk en nokgording) hebben geen wankant maar bevestigen de voornoemde uitkomst met een marge, resp. in 1545 + ca. 9 en 1550 + ca. 4.
- ² Tussen kerk en refter is de kapittelzaal gelegen waarvan de kap in 1665 ook in vlammen opging maar het in 1556 aangebrachte stenen gewelf stand hield gezien het wapen met jaartal 1556 op één van de gewelfribben. Boven het gewelf hebben we roze verkleurde mergel aangetroffen hetgeen er op wijst dat delen van de kap daar tijdens de tweede brand voor een sterke hitte hebben gezorgd. Op het schilderij van Janssens uit 1671 zijn alle daken van het klooster rood gekleurd, c.q. als zijnde verband weergegeven maar we weten nu dat de kap van de refter gespaard bleef.
- ³ Vriendelijke mededeling van drs. Birgit Dukers die zich in de bouw-historie van het complex heeft verdiept.
- ⁴ E. Koldewey e.a. (eds.), *Stuc*, Zwolle 2010.

- ⁵ B. Dukers, 'De bouwgeschiedenis van de Roermondse Kartuis', in: K. Pansters (ed.), *Het geheim van de stilte. De Besloten Wereld van de Roermondse Kartuis*, Zwolle 2009, 102-121.
- ⁶ Meer uitgebreid en geannoteerd in: D.J. de Vries, 'Boetepredikers en de IHS-rage op gebouwen', *Bulletin KNOB* 103(2004), 91-105.
- ⁷ Gedocumenteerd voorafgaande aan de verbouwing in 1990 door B.J.M. Klück, 'Het verborgen geheugen van een schuilkerk: Voorstraat 97-99 te Vianen', *Jaarboek Monumentenzorg* 1996, 220-224.
- ⁸ Zie ook: D.J. de Vries, *Bouwen in de late middeleeuwen. Stedelijke architectuur in het voormalige Over- en Nedersticht*, Utrecht 1994, 134-137 (proefschrift).
- ⁹ Th. Van Mierlo, 'Een Laatste Oordeel aan de Oudestraat? De gevel van het Gotisch Huis te Kampen', *Kamper Almenak* 2008, 102-142.
- ¹⁰ J.J.M. Timmers, *Christelijke symboliek en iconografie*, Haarlem 1978, nr. 97 en 570.
- ¹¹ Timmers 1978, nr. 247.
- ¹² *Het Nieuwe Testament ofte alle Boeken des Nieuwe Verbonds onzes Heeren Jesu Christi door Last van de H.M. Heeren der Staten Generaal der Verenigde Nederlanden en volgens het besluit van de Synode Nationaal gehouden in de Jaren 1618 en 1619 tot Dordrecht*, Amsterdam/Haarlem 1823, Brieven van Paulus aan de Hebreëen, Cap. 9, 5.
- ¹³ Timmers 1978, nr. 515.
- ¹⁴ G. Ferguson, *Signs & Symbols in Christian Art*, London/Oxford/New York 1979, 39.
- ¹⁵ *Het nieuwe Testament* 1823, Brieven van Paulus aan de Hebreëen, Cap. 9, Vers 12, 14, 27.
- ¹⁶ Dit jaartal wordt genoemd maar niet het aanknopingspunt daarvoor.
- ¹⁷ R. Stenvert e.a., *Monumenten in Nederland. Limburg*, Zeist/Zwolle 2003, 302-303.
- ¹⁸ J. van Cauteren, *De Abdijkerk te Thorn*, Zutphen 1987, 37-38.
- ¹⁹ Ibidem, 38.
- ²⁰ Oud Archief Roermond, OAR Inv.nr. 1018, reg.nr. 1252 d.d. 16 juni 1749.
- ²¹ Waarneming van bouwhistoricus Birgit Dukers toen delen van de gemetselde gewelven zichtbaar waren waarbij de kern van ribben van hout bleek te zijn, waarschijnlijk als toevoeging in de 18^{de} eeuw aangebracht.