

Dudok - Noorderbegraafplaats in Hilversum

Het is niet alles geel wat er blinkt

Gré ten Caat en Wim Frisart

De architect Willem Marinus Dudok (1884-1974) is voor Hilversum van grote invloed geweest. Eerst van 1915 tot 1928 als directeur van Publieke Werken en daarna tot 1954 als gemeentearchitect.

In deze laatste functie werd in 1931 zijn meest bekende creatie het wereldberoemde raadhuis van Hilversum in gebruik genomen. Vijftien jaren van diverse ontwerpen tot het definitieve plan waren hieraan vooraf gegaan. Maar gedurende die tijd tekende Dudok ook andere openbare gebouwen in Hilversum, zoals scholen, badhuizen, sociale woningbouwcomplexen, het sportpark en in 1925 diende hij zijn eerste plan in voor de bouw van de Noorderbegraafplaats.

Na een periode van procedurele problemen¹ en een radicale verandering van het eerste ontwerp kon op vrijdag 26 september 1930 de Aula van de begraafplaats officieel in gebruik genomen worden. In 1940 was er nog korte tijd sprake van dat een tweede dienstwoning aan het oorspronkelijke ontwerp zou worden toegevoegd, maar budgettaire obstakels voorkwamen de uitbreiding en zo kijken we tot op de dag van vandaag naar Dudok's oorspronkelijke creatie, inmiddels alweer monument van Jonge Bouwkunst.

Voor de architect vormde kleurgebruik in de bouwkunst een niet weg te denken onderdeel. Dudok had over deze begraafplaats dan ook uitgesproken ideeën, welke voortkwamen uit zijn filosofie over de dood en het kleurgebruik daaromheen.

In het Standaardwerk over Dudok² wordt dit als volgt verwoord: *Dudok heeft hier witgepleisterde wanden willen maken, om de "toch al treurige aangelegenheid die een begraafplaats is, niet nog triester te maken". Hij heeft derhalve het ontvangebouw van de begraafplaats ook in zijn architectonische werking zo licht en luchtig mogelijk gehouden: als enige versiering gebruikte hij zwarte en witte tegels.*

En hier liepen de wegen van de Gemeente Hilversum en ons als onderzoekers uiteen: want voor de afdeling monumentenzorg van de dienst Stadsontwikkeling moet de oorspronkelijke kleur geel zijn, terwijl wij menen, dat wit de door Dudok bedoelde kleur is.

Tijdens de grote restauratie in 1996 kwam op 13 april het kleurverschil voor het eerst expliciet in de pers: *Het meest opvallende verschil voor de passant is dat de gebouwen van de Noorderbegraafplaats na overleg (...) hun oorspronkelijke lichtgele kleur hebben teruggekregen.*

Duidelijk het gevolg van de al eerder gepubliceerde gemeen-

telijke filosofie (...) *als je de kleur niet restaureert, herstel je het oorspronkelijke beeld niet.* Op zich een helder standpunt.

Daar wij als passanten aan de gele kleur twijfelden, gevoed door eigen kennis en gesprekken met oudere Hilversummers, stelden wij ons om opheldering in verbinding met de eerder genoemde afdeling monumentenzorg. De verantwoordelijk ambtenaar voerde drie redenen aan: afleveringsbonnen van de verfleverancier (Keim Duitsland), kleuronderzoek ter plaatse en foto's waarop de grijs tinten aantonen dat de kleur niet wit maar geel is. Toen deze motivering niet overtuigend op ons overkwam, zetten we ons aanvankelijk vrijblijvende onderzoek om in een meer gestructureerde aanpak om nu ééns en voor altijd duidelijkheid over de oorspronkelijke kleur te krijgen.

Dit resulteerde in het voorjaar van 1999 in een grote hoeveelheid aan gegevens. Ons aangeleverd door de eerste bewoners van de beheerderswoning, de drie Dudokarchieven, bouwkundigen, literatuur, interviews met oudere hilversummers, perspublicaties, de Dudokstichting en gesprekken met betrokkenen bij de restauratie in 1996.

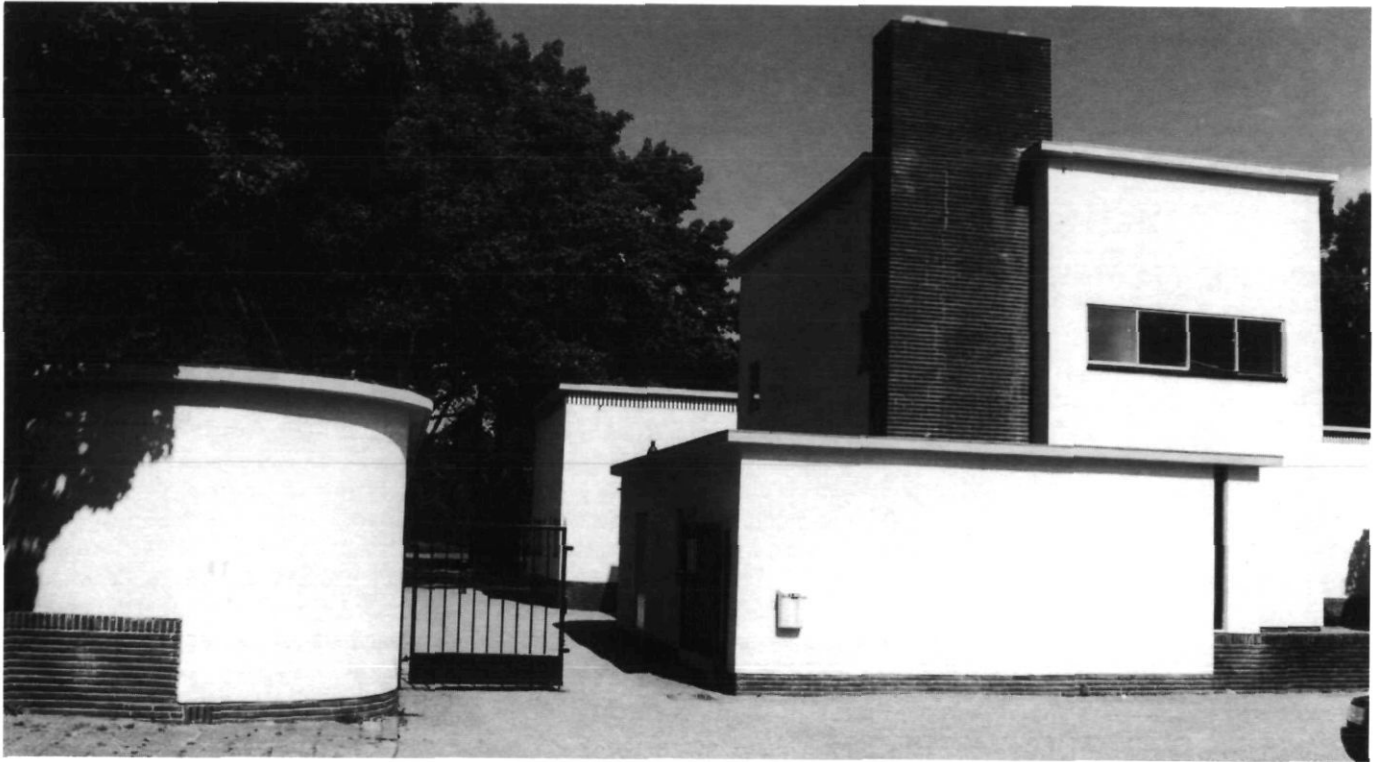
Ook zijn wij de argumenten van de Gemeente nagegaan.

Alle informatie werd door ons geordend, met elkaar in verband gebracht en gecontroleerd. Zelfs de vondst in 1996 van een gele verflaag onder een ontleisterd klein deel van de Aula (geen sluitende verklaring voor gegeven noch door ons gevonden) namen we in onze beschouwing op.³ Hierna restte ons nog maar één conclusie: De Noorderbegraafplaats is vanaf de oorsprong wit.

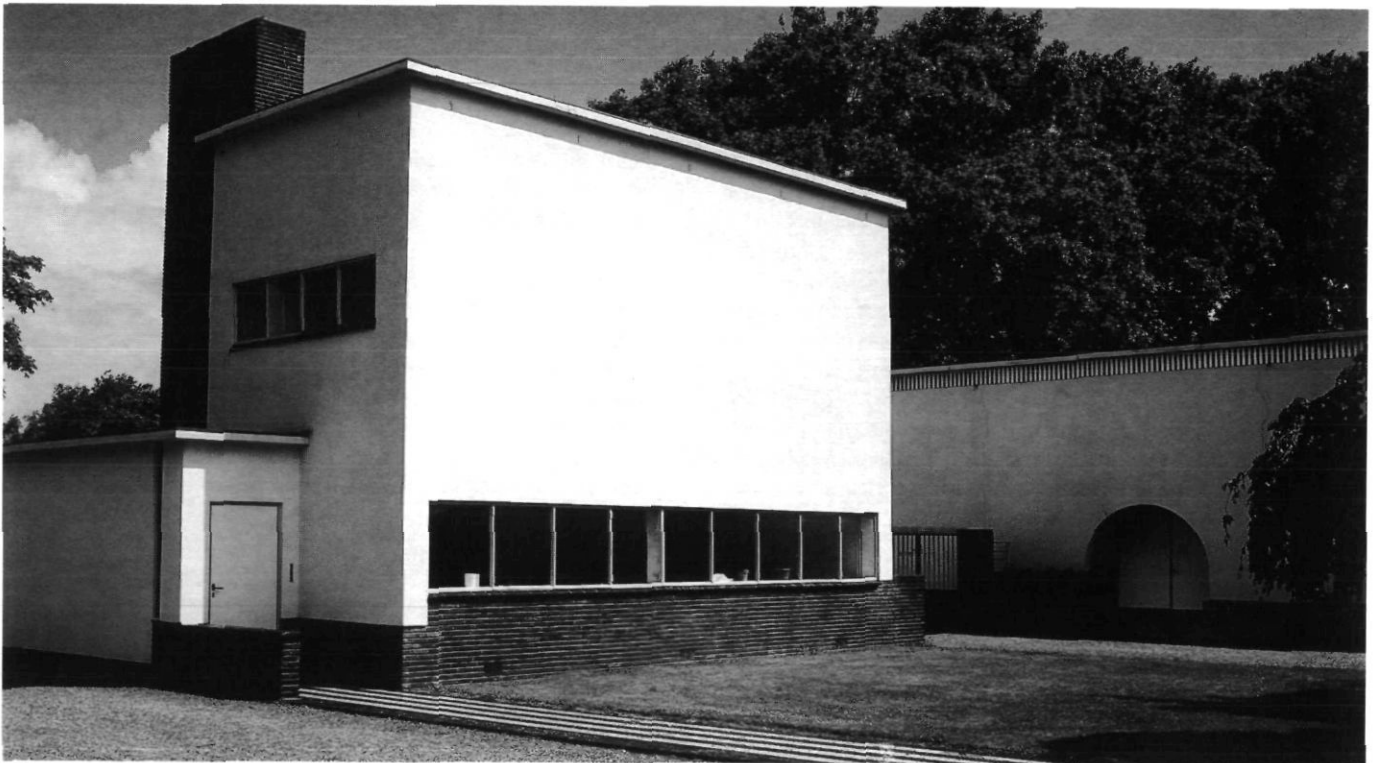
In de plaatselijke pers zijn in de zomer onze bevindingen en de conclusie gepubliceerd. In het kader van hoor- en wederhoor eindigt het artikel: *De heer Den Dikken van de gemeente vroegen wij om een reactie. Hij meldde zich niet gewonnen te geven. De gemeente werkt aan een antwoord. Hij wilde alleen nog kwijt dat het geheugen niet altijd betrouwbaar is...* De gemeente nam ruim de tijd, maar 21 januari 2000 was het dan zover: de directeur van de dienst Stadsontwikkeling stuurde ons een nota getiteld *Wat is wit?* In vier pagina's hoopte hij ons *een beter inzicht te geven in de argumenten op basis waarvan de aula tijdens de restauratie in geel is afgewerkt.*

Kort samengevat komt de Nota met de volgende argumenten:

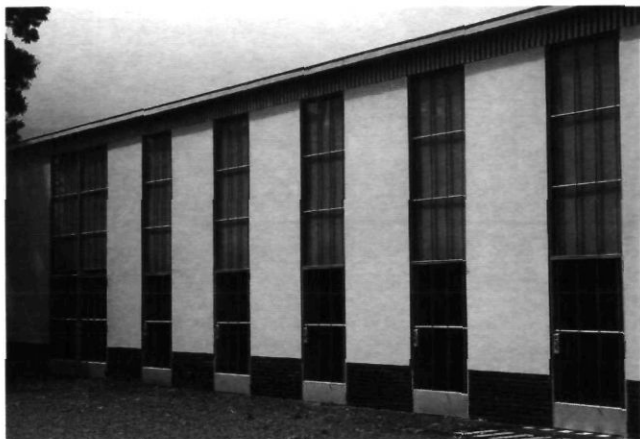
"Volgens het bestek uit 1929 zou de uiteindelijke uitstraling



Afb. 1 De dienstingang met rechts beheerderswoning van de Noorderbegraafplaats in Hilversum (foto Grè ten Caat, zomer 2000).



Afb. 2 Ingang van de begraafplaats met links de beheerderswoning van de Noorderbegraafplaats in Hilversum (foto W. Frisart 2001).



Afb. 3 De Aula van de Noorderbegraafplaats in Hilversum (foto W. Frisart 2001).



Afb. 4 Het gebouwencomplex van de Noorderbegraafplaats in Hilversum (foto Gré ten Caat, zomer 2000).

geel moeten zijn, en is in het werk in 1930 gerealiseerd. Er is ten tijde van de bouw een leverantie van verf geweest, die niet anders dan voor de Aula van de begraafplaats geweest kan zijn en waarbij de kleurnummers op de nota met die van de nabijgelegen Multatulieschool (en die is lichtgeel) overeenkwamen.

De Nota geeft een uitleg over de minerale schildertechnieken en de methodiek van kleuronderzoek op diverse Dudokmonumenten in Hilversum.

Uit zwart-wit foto's in architectuurboeken zijn veel details over de kleurafwerking te halen.

Direkt na WO II is de aula pas voor het eerst wit geschilderd wegens schaarste aan pigmenten/kleurstoffen"

Aangezien de plaatselijke pers, waar de nota gelijktijdig gepubliceerd werd, desgevraagd ons commentaar kreeg, willen wij ook hier de lezer ons antwoord in hoofdlijnen niet onthouden, want

- de beschrijvingen in het bestek zijn zeker niet altijd als eindbeeld gerealiseerd, een voorbeeld: de grondkerende muur langs de vijver is in zijn geheel 'zwart' opgeleverd.
- er is geen technisch kleuronderzoek op de aula uitgevoerd.
- de opmerkingen over de verfleverantie zijn niet alleen discutabel, maar ook feitelijk onjuist.
- zwart-wit foto's voor kleurherkenning gebruiken is onmogelijk.
- de menselijke aanduidingen (onze ooggetuigen en oral history) worden al te gemakkelijk als min of meer onbetrouwbaar weggezet.
- evenals in vele andere publicaties wordt in 1954 in het Standaardwerk over de architect (geschenk aan Dudok voor zijn 70e verjaardag) de aula als wit omschreven. Volgens de Gemeente moet de oorspronkelijke kleur echter geel zijn.

Wij zijn ervan overtuigd, dat Dudok tegenover de redacteur

van het Standaardwerk (zijn compagnon de heer R. Magnée), zeker pittige opmerkingen zou hebben gemaakt over de verkeerde kleurvermelding. Maar nee, Dudok had daar geen reden toe, daar hij immers wist dat WIT de juiste kleur was. Want had hij al niet in 1931 aan een collega in Noorwegen geschreven: *Das Friedhofgebäude ist äusserlich weiss geputzt, (...)* (vert: de aula is aan de buitenkant wit gestuct/gepleisterd). Deze brief is in ons bezit evenals een nota van de schilder W. J. Hettelder, waaruit blijkt dat de ramen van de conciërgewoning in 1930 wit zijn geschilderd. Bovendien geven de zes punten de strekking weer van onze argumenten in de eerdere uitgebreide perspublicatie, welke wij als volgt eindigden:

(...) kunnen wij niet anders concluderen dat de aula en het woonhuis van de Noorderbegraafplaats bij de volgende schildersbeurt gebroken wit moet worden.

Voor dit monument van Jonge Bouwkunst is dat, volgens de Rijksdienst voor Monumentenzorg, in 2001.

Tegelijkertijd kan dan de keermuur langs de vijver van de gele verf worden ontdaan, zodat het schone metselwerk van manganasteen weer te voorschijn komt en het totale monument in zijn oorspronkelijke beeld hersteld wordt.

Noten

- 1 'Iets over de ontstaansgeschiedenis van de Noorderbegraafplaats' - Hilversum, Eigen Perk 1999-3 van dezelfde schrijvers
- 2 'Willem Marinus Dudok', Engelse en Nederlandse editie, Van Saane, Amsterdam en Kroonder, Bussum, 1954
- 3 Geïnteresseerden in het onderzoeksverslag kunnen contact opnemen met E-mail tencaatg@wxs.nl of 035 - 683 53 75 / 035 - 624 26 52