

herbestemming van oude panden moeten voor nieuwe mogelijkheden zorgen. Toerisme, horeca en de vestiging van overheidsdiensten zorgen al voor een nieuwe invulling. Deze projecten zijn nog vooral aan de waterkant gesitueerd, maar moeten zorgen voor een beter klimaat zodat ook het middegebied weer tot ontwikkeling komt.

Conclusies

Het resultaat van de hiervoor geschetste ontwikkelingen is zichtbaar in nu aanwezige contrasten en variaties in het gebied die, wanneer zij als kwaliteiten beschouwd worden, zeer goed bruikbaar zijn als basis voor een nieuwe veelzijdige invulling. De contrasten zijn:

- veel bouwstijlen zowel 'stijl'bouw als zelfbouw, uit verschillende periodes
- kleine en grote huizen
- verschillende bouwhoogtes
- bewoond en onbewoond
- open plekken en bebouwde plekken
- vlak en heuvelachtig terrein
- kronkelende straten (als gevolg van koraalbouw) en lange rechte straten (kade en Langestraat)
- smalle straten (Winkelsteeg, IJzerstraat, Langestraat) en verkeerswegen (Breedestraat, Arubastraat, De Rouvilleweg)
- overblijfselen van koralenstructuren

Met deze contrasten is veel te doen. Het mooiste zou zijn om een synthese te creëren tussen de diversiteit uit de periode rond de eeuwwisseling en de eisen en voorwaarden van tegenwoordig zodat een verrassend en fris gebied ontstaat. Met name een heterogene invulling is van belang, om weer tot een leefbaar en stabiel stadsdeel te komen.

Het oude zal niet letterlijk kunnen terugkeren. De functieverschuiving in de loop van de tijd heeft consequenties, voor zowel het gebruik van de huizen, de structuur van het gebied, als voor de restauratieve activiteiten.

Voor wat betreft het gebruik is het belangrijk dat functies gekozen worden die nu van belang zijn. De Breedestraat zal als winkelstraat voor de plaatselijke bevolking het beste kunnen blijven functioneren. De ontwikkeling van horeca-activiteiten aan de kade (De Rouvilleweg) is een goede vervanging voor de werffunctie van weleer. De Klipstraat zal goed bruikbaar zijn voor functies die nauw verband houden met toerisme, zoals het nu al aanwezige Porto Paseo Project. De IJzerstraat en Langestraat kunnen mijns inziens het beste hersteld worden als woongebied zoals ze dat oorspronkelijk ook waren. De bewoners van het gebied zullen de wijk van hun sfeer voorzien en meer leven geven in de buurt, zowel overdag als 's nachts.

De structuur van het gebied zal de nodige aanpassingen moeten ondergaan. Het leven in deze tijd stelt andere voorwaarden aan de woonomgeving. Meer ruimte om het huis en parkeergelegenheid nabij de woning zijn daarbij onontbeerlijk. De open gaten die gevallen zijn kunnen daarvoor worden benut.

Het kenmerkende karakter van het IJzerstraatgebied kan verder hersteld worden door de begroeiing en de erfmuren daar waar mogelijk weer te herstellen. De muren bieden de nodige privacy en zorgen voor een intiem karakter. Het doorgaande verkeer kan het beste aan de randen van het gebied worden gehouden, zodat in het gebied zelf een woonerf karakter ontstaat.

Bij restauratieve activiteiten is het van belang de vraag te stellen wat men wil behouden. Naar mijn mening is de diversiteit van de huizen kenmerkend. Zowel de vele aanpassingen aan één huis die het huis 'stijlvol' maken, als de huizen met verschillende stijlen naast elkaar, bepalen de sfeer. Deze vormenrijkdom dient te worden gehandhaafd.

3. 'Europeesche woningtoestanden'; Volkswoningbouw op Curaçao in beleid en praktijk

Saskia van Dijk

'Europeesche woningtoestanden'; Volkswoningbouw op Curaçao in beleid en praktijk is het resultaat van onderzoek naar de twintigste-eeuwse stedenbouwkundige ontwikkeling van Willemstad, verricht tijdens een verblijf in 1990 van vier maanden op Curaçao.

Kaartbeeld en achtergrondkennis hadden al een intrigerende indruk gegeven van wat er in korte tijd zich daar heeft afgespeeld: Mét de vestiging van de olie-industrie (de Shell, ook wel de Isla), aan het Schottegat, in 1915 en de uitbreiding daarvan tot een raffinaderij en haven van wereldformaat, groeide ook de stad, haar inwonertal en infrastructuur op explosieve wijze, het hele gebied rondom het Schottegat in beslag nemend.

Dit moest wel schoksgewijs en radicaal verlopen zijn. Kaarten van deze eeuw tonen sterke contrasten als getuigen daarvan.

Het oog valt als eerste op streng geordende stadsdelen, als geïsoleerde enclaves in een uitgestrekt, maar verspreid bebouwd gebied dat nauwelijks tekenen van planning vertoont.

De confrontatie met Willemstad op ware grootte leverde een bevestiging op van deze tegenstellingen: haast verschillende werelden die toch direct naast elkaar bestaan en samen de karakteristiek vormen van de bebouwing.

Al snel groeide een fascinatie voor het ongeordende;

uit de vormgeving van huis en erfafscheiding, zowel in zogenaamde krotwijken als in volkswoningbouwprojecten en zelfs kapitale villa's, spreekt een zekere trots over het bezitten van een eigen huis en een drang naar het zich onderscheiden van – bijvoorbeeld – de burens.

Toen dan ook het onderwerp van mijn onderzoek nader bepaald moest worden, heb ik besloten dat de tegenstellingen gepland-spontaan het eigenlijke object moesten worden.

Het naast elkaar bestaan en ontstaan van een zo verschillend grondgebruik vraagt om een verklaring. De geordende delen zijn produkt van het officiële planningsbeleid, gevoerd door een deels ko-

loniaal, in ieder geval westers georiënteerd bestuursapparaat. Dit ligt voor de hand; echter, het ongeordende heeft ook zijn bronnen. Het kan niet slechts beschouwd worden als een marginaal verschijnsel, gezien het hardnekkige voortbestaan ervan tot in deze tijd toe en de verspreiding ervan over het hele stedelijke gebied.

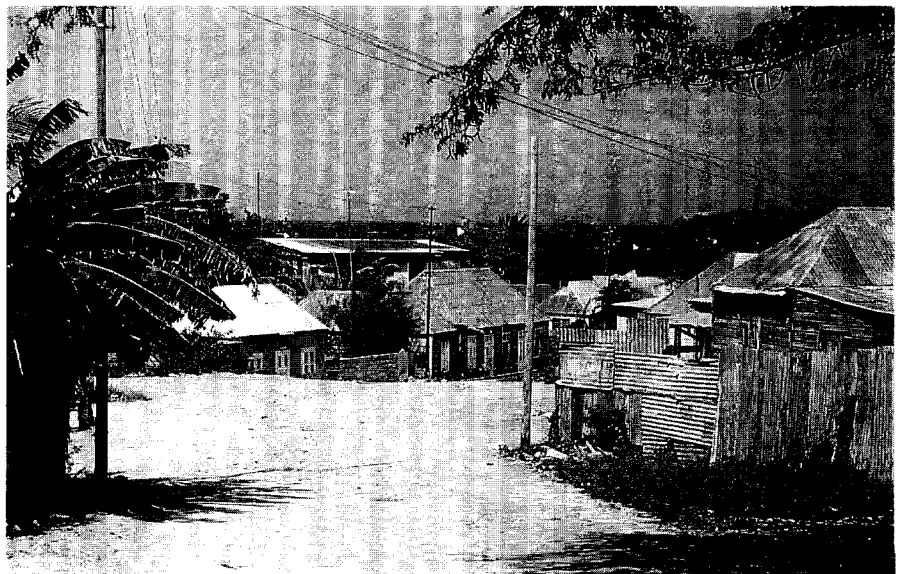
Een eerste globale aanzet tot de analyse van de aard van deze tegenstellingen, in het licht van de twintigste-eeuwse stadsontwikkeling, is het doel van mijn onderzoek geworden. Als nadere beperking heb ik de noemer volkshuisvesting gekozen; dit omvat enerzijds de informele groei van de stad, vormgegeven door de bewoners zelf, buiten de officiële circuits om. Anderzijds valt het overheidsbeleid hieronder. Binnen dit beleid moeten ook elementen van het spontane te onderscheiden zijn: het staat enerzijds het bestaan ervan toe en wordt er tegelijk door ondergraven. Een structureel succes voor de westerse planningswijze is namelijk steeds uitgebleven.

De planningsvisie van de overheid wordt belicht, en de confrontatie daarvan met de praktijk; de omgang van het beleid met de problemen die dit oplevert: waar worden de problemen gelokaliseerd, welke oplossingen worden gezocht en welke rol wordt toebedeeld hierin aan de spontane bouw. Hiermee hoop ik bij te dragen aan het inzicht in de verstrengeling van de op het oog zo tegenstrijdige processen, zodat uiteindelijk de waarde van elk van beide ingezien en aangewend kan worden.

De drie perioden die ik onderscheiden heb: 1920-1940; 1940-1960 en 1970-1990, worden in vogelvlucht besproken.

1920-1940

Willemstad barstte uit haar voegen door de immigratiegolf zowel uit de Caribische regio (voornamelijk contractarbeiders) als uit Europa (Shell stafpersoneel en ambtenaren) die het na vestiging en groei van de olie-industrie overspoelde. Overheidsingrijpen in de woningbouw bleef tot de jaren veertig nog minimaal, deels door de oude laissez-faire visie die nog bleef nawerken in het koloniaal denkende Departement voor Openbare Werken; anderzijds simpelweg door de achterstand die vanaf het begin opgelopen was in de aanleg van infrastructurele voorzieningen.



Afb. 3. Zogeheten krotwijk Monte Berde. (Foto: S. van Dijk.)

Het gevolg was een teugelloze groei van de stad, waarbij in een paar decennia het hele gebied rond het Schottegat bebouwd raakte in een onregelmatig patroon.

Krotwijken zoals wij die nu kennen ontstaan aan de stadsranden. Opruimen helpt niet; ze blijven terugkomen en worden dus gedoopt. Arbeiders en middenklasse zijn aangewezen op de particuliere woningmarkt die het aanbod totaal niet aan kan.

Van eind jaren twintig tot beginjaren veertig zijn het particuliere woningbouwverenigingen en een enkele maal de overheid zelf, die grotere clusters woningen optrekken voor deze doelgroep. In totaal een paar honderd huizen. De Stichting Volkshuisvesting, opgericht in 1935 door de Curaçaose Rooms Katholieke Volksbond neemt hiervan het leeuwendeel voor haar rekening.

Hoewel de buurtjes in eerste instantie opvallen door de heldere structuur die ze vertonen ten opzichte van de ongeordende gebieden waarin ze ingebed liggen, is er geen sprake geweest van een bewuste toepassing van stedenbouwkundige inzichten. De ordening is niet veel meer dan de indeling van straten om het terrein zo economisch mogelijk te bebouwen; er wordt geen relatie aangegaan met de omgeving, en van enige planning wat betreft voorzieningen als winkels en scholen is helemaal geen sprake. Het verschil met de willekeurige bebouwing zit in het feit dat door een overkoepelende organisatie meerdere woningen op één terrein worden gebouwd, in tegenstelling tot de individuele gronduitgave die gebruikelijker was. De woningcomplexen zijn dan ook in feite evengoed een illustratie van de gespleten situatie en het gebrek aan middelen tot sturing in de eerste helft van deze eeuw, ook al komen ze voort uit een wens tot verbetering en controle.

Mundo Nobo in Otrobanda, en de Oranjestraat op Punda, zijn illustratieve voorbeelden hiervan.

Eind jaren dertig wordt de drang naar controle en overheidsplanning sterker, mede door een groei van het ambtenarenapparaat. In 1938 geeft gouverneur Wouters opdracht tot hernieuwde kartering van het eiland ten behoeve van een te vervaardigen Uitbreidingsplan; in 1943 besluit gouverneur Kasteel tot een eerste obligatielening om de volkswoningbouw 'krachtig ter hand te nemen'.

1940 tot 1960

De jaren 40 luidden voor het ruimtelijk beleid een nieuwe periode in, waarin met man en macht gewerkt werd aan een krachtiger greep op de groei van Groot Willemstad. Met jonge krachten werd op DOW veel werk verzet: een algemeen Uitbreidingsplan kwam tot stand, met daarin opgenomen de projectie van volkswoningen voor duizenden tot tienduizenden mensen, experimenten met verkavelingswijzen en woningtypes.

Op domeingronden, direct grenzend aan de binnenstad, werden grote complexen sociale woningbouw opgetrokken, afwisselend in vrijstaande, dubbele en rijtjeshuizen, gegroepeerd rond scholen en terreinen waarvan plantsoenen gemaakt moesten worden, volgens bekende, Nederlands aandoende stedenbouwkundige modellen, maar tegelijk rekening houdend met de verkoelende pas-saatwind.

Voorbeelden hiervan zijn Steenrijk en Marie Pompoen. Afgezien van het pleisterwerk en de kleuren zijn dit duidelijk echo's van Nederlandse sociale woningbouw.

Stijgende prijzen en grondgebrek leidden in de jaren vijftig tot experimenten en een prijsvraag. Daarbij kwam dat Brievengat, een voormalige plantage en in Shellbezit- aan de overheid toeviel, een kans voor het eerste grootschalige project buiten de binnenstad, met te plannen voorzienin-

gen als scholen, winkels, kerken en een gezondheidscentrum.

Er werd duidelijk naar inspiratie voor een succesvoller beleid gezocht, in Europese vakbladen, in de regio, onder andere een *selfhelp* project in Puerto Rico, stapelbouw in Trinidad en een wijk in Mexico City- en door middel van een prijsvraag voor een beter en goedkoper woningtype.

Voor Brievengat leverde dit een nieuwe verkavelingswijze op, met een stelsel van hoofd- en erfwegen en een ander woningtype dat niet zozeer afweek in plattegrond als wel in de rechthoekige doosvorm en vooral het materiaal: foam cement. Direct na oplevering in 1959 bleek dit echter niet bestand tegen het klimaat: reparaties aan muren en daken en zelfs vervanging van de laatste bleken in het volgende decennium een dure noodzaak.

De inspanningen van het beleid in deze periode mochten uiteindelijk weinig baten. De middelen die men aangreep waren dezelfde als voorheen: een op Europese ervaring gestoelde wetgeving moest de basis leveren; de geplande stadsuitbreidingen tonen een streven naar een even strikte regulering als in Nederland gebruikelijk, en ruimte of waardering voor de lokale spontane bouwtraditie die hardnekkig bleef voortbestaan, bleef achterwege.

Rond 1960 waren de problemen zo opgestapeld dat hun structurele karakter wel erkend moest worden. Het leiddde echter de eerste jaren nog niet tot een fundamentele herbezinning op het beleid; in een zeker berusting zouden de jaren zestig blijven steken in het tegelijk ontwikkelen van deelplannen én het willekeurig uitgeven van gronden. Een afspiegeling van de twee tegengestelde, maar op één eiland naast elkaar bestaande werelden.

1970 tot 1990

Na een stagnatie van ongeveer 10 jaar volgen nieuwe impulsen tot verandering, aangezet door onder andere de grote ontplof van 1969. De gevolgen hiervan, en van het vertrek van de Shell in 1985 zijn ook in de stadsontwikkeling en de volkshuisvesting sterk voelbaar. Ontwikkelingsfondsen worden beschikbaar gesteld voor de volkswoningbouw: in plaats van de nadruk te leggen op de economische, werd het motto nu de 'sociale' infrastructuur.

De Dienst Ruimtelijke Ontwikkeling en Volkshuisvesting (DROV) ontstaat als aparte dienst vanuit DOW; een eilandelijke woningstichting, de FKP, wordt in 1979 opgericht; planprojecten van steeds 1000 woningen worden opgezet. Seroe Fortuna, ontworpen door Plan'D2 van Dito Abbad en medewerkers, is één van de eerste projecten, en stoelt op een uitgebreide studie naar klimaatbeheersing binnenshuis en activiteitenpatroon van de bewoners.

Een stadsvernieuwingsbeleid komt op gang, met daarin op te nemen een omvangrijk monumentenplan. Antillianisering van het beleid leidt tot nieuwe oplossingen die meer recht doen aan de lokale cultuur. Zo is binnen de FKP een beleid opgezet dat zelfbouw stimuleert: leningen worden verstrekt en technische assistentie wordt geboden in de vorm van woningontwerpen of begeleiding bij het bouwen.

Daarnaast zijn -helaas nog niet al te succesvolle pogingen ondernomen tot wijkverbetering, met name van de krottenwijken Coronet, Monte Berde en Parera. Juridische problemen voortkomend uit een versnipperd grond- en wonigbezit, en interne problemen in de projectgroep, hebben tot nu toe niet veel meer opgeleverd dan een verbetering van basisvoorzieningen in de infrastructuur.

Dit was in zeer kort bestek het gebied dat mijn on-

derzoek bestreek. Concluderend zou ik willen opmerken dat naar mijn mening de lokale en waarschijnlijk regionale traditie van de spontaneiteit niet genegeerd kan en mag worden en in architectuurhistorisch onderzoek van Willemstad een eigen plaats moet vinden en een definitie moet krijgen. Ik hoop dit met mijn scriptie duidelijk gemaakt te hebben, en sluit dan ook af met een citaat van de laatste alinea daarvan:

'De stad, Willemstad, en haar groeiprocessen, is de materialisering van de hierboven beschreven gespletenheid. Het beleid van bovenaf en de weerstand van de praktijk van onderop zijn beide tastbaar en zichtbaar in de inrichting van de stad, in de contrasten en de vervlechting van geplande en spontane elementen. Ze zijn voelbaar in het dubbele gezicht van het beleid, dat weliswaar plannen en wetten maakt, en ze vervolgens niet uitvoert, maar andere factoren de praktijk laat bepalen.

Een beleid dat onder invloed van maatschappelijke processen van bewustwording een zoektocht begint naar eigen wegen, maar tegelijk ook gevangen blijft in een westers denkkader en een afhankelijkheidsrelatie ten opzichte daarvan. Ook hier kan gelden: het blootleggen en daarmee erkennen van deze schizofrenie geeft ruimte voor een open benadering van de situatie, en een wezenlijker niveau van bezinning en handelen.

4. Orde versus chaos; het Shell-tijdperk binnen de stadsgeschiedenis van Willemstad/Curaçao (1920-1960)

Mariëtte Kamphuis

'Het was typisch Nederlands. Hoge bomen, alles groen. De bomen allemaal op een rij. Geen scheve boom gezien. Alles op een rij. Alles heel ordentelijk, heel netjes, heel schoon.

Grote woningen, goeie straten. Alles netjes geveerd, alles netjes in orde. Dit is Nederland: alles netjes in orde. (...)

Ik ben niet gewend om zulke perfecte dingen te zien. Alles, alles is in orde. Oh..., het is te véél in orde.'

Aldus het commentaar van de Antilliaan Fie Koko na een rit van Amsterdam naar Tilburg, voor het eerst op bezoek in Nederland. Zo scherp als het zijn reactie op Nederland weergeeft, zo duidelijk kan dit citaat óók mijn ervaring typeren toen ik voor het eerst geconfronteerd werd met het stedelijke landschap van Willemstad/Curaçao. Opgegroeid in Nederlandse 'orde' werd ik in Willemstad op tegenovergestelde wijze juist overweldigd door een stedelijk beeld waarvoor ik slechts één omschrijving had: 'chaos'.

Hoewel de laatste jaren voornamelijk de historische architectuur van Willemstad in de belangstelling staat, in het kader van een hoogst urgent monumentenzorgprogramma, werd onze aandacht al bij bestudering van de topografische kaarten juist getrokken door de meer recente groeistruipen van Willemstad. Rond het gehele Schottegat heeft zich gedurende deze eeuw een diffuus stedelijk weefsel gevormd. Alsof de oude stad als een fragmentatiebom uit elkaar is gespat en tot in de wijde omtrek de flinters zijn neergekomen. De omvang van de versnipperde bebouwing, rondom het gehele Schottegat, vond ik ongelofelijk. Overal leek in het wilde weg gebouwd te zijn, zonder enige herkenbare samenhang. Binnen de woningbouw vindt op véél grotere schaal zelfbouw plaats dan in Nederland. Het re-