

# LUCTOR ET EMERGO\*

Een voorzet voor het post-MIP aan de hand van twee bedreigde hoogtepunten uit het oeuvre van rijksbouwmeester Gijsbert Friedhoff

Bernadette van Hellenberg Hubar en Wies van Leeuwen

De dialectiek van de bescherming wil dat gebouwen sneuvelen op het moment dat het inzicht doorbreekt dat zij monumentwaardig zijn.<sup>1</sup> Dat gaat in wel heel bijzondere mate op voor het oeuvre van de meest invloedrijke rijksbouwmeester van na de oorlog: Gijsbert Friedhoff (1892-1970) (afb. 1) die samen met zijn assistent Mart Bolten (°1916) het gezicht bepaalde van de overheidsarchitectuur in herrijzend Nederland tussen 1946 en 1957. Nauwelijks is er een boeiende uiteenzetting over zijn oeuvre verschenen in het naslagwerk *De Rijksbouwmeesters*, en geconstateerd hoe waardevol dit is, of de bijl ligt aan de stam van twee belangrijke complexen, het voormalige ministerie van OK&W te 's-Gravenhage (afb. 2), waarvoor Kees van der Ploeg eerder in *Archis* al aandacht vroeg, en het gewezen Kantongerecht of Rijkskantorengedouw te Oostburg in Zeeland (afb. 3).<sup>2</sup> Het opvallende van deze beide casus is dat juist de overheid die destijds aangedrongen of zelfs opdracht heeft gegeven tot de bouw van deze werken verantwoordelijk geacht moet worden voor de dreigende sloop. De schrikbarende instelling van bestuurders om kort van memorie te zijn leidt zowel in Oostburg als in Den Haag tot de vadermoord op de wederopbouwarchitectuur (1945-1965).

Nu gaat het bij deze categorie in de meeste gevallen om gebouwen die jonger zijn dan vijftig jaar en dus niet vallen binnen de termen van de Monumentenwet 1988. Hoewel al in het *'Eerste Ontwerp-Monumentenbesluit'* van oktober 1940 aanbevolen werd om de grens vast te stellen op dertig jaar,



Afb. 1. Gijsbert Friedhoff (1892-1970), rijksbouwmeester van 1946 tot 1957.  
Herkomst: RGD

heeft men bij de laatste wetswijziging deze kwestie opnieuw laten passeren onder het motto *'dat de eigen generatie niet dient te oordelen over hetgeen tijdgenoten (sic!) tot stand brengen'*.<sup>3</sup> Initiatieven tot behoud van wederopbouwarchitectuur - van na 1946 - zullen dan ook uiterst moeizaam blijken. De kans op welslagen is sterk afhankelijk van de aanwezigheid van een beschermende provinciale of gemeentelijke monumentenverordening die niet ingesnoerd is door de beperking van tenminste vijftig jaar. In dit opzicht leken de mogelijkheden voor het OK&W-gebouw, ondanks de afgegeven sloopvergunning, aanvankelijk gunstiger te liggen dan voor Oostburg. Zowel Den Haag als Zuid-Holland beschikken over een verordening, waarin de ouderdom van vijftig jaar geen dwingende voorwaarde vormt. In Zeeland is het op dit gebied armoe troef.<sup>4</sup> Dat is buitengewoon spijtig, omdat wanneer er één provincie is die zelf als een monument van wederopbouw opgevat kan worden, het zeker Zeeland is. Wanneer men zich daar niet bezint op de ontstane situatie dan zal dat in de komende jaren onherroepelijk tot verlies leiden van een belangrijk bestanddeel van het eigen verleden. Het *emergere* uit het trotse devies van deze provincie zal dan plaats moeten maken voor het *transire* uit de even bekende zinspreuk *Sic transit gloria mundi*.

Toch gloort er hoop: binnen de Rijksdienst voor de Monumentenzorg worden voorzetten gedaan om als vervolg op de inventarisatie, selectie en registratie van de Jongere Bouwkunst en Stedebouw in Nederland tussen 1850-1940 - het Monumenten Inventarisatie Project (MIP), Monumenten Selectie Project (MSP) en de Monumenten Registratie Procedure (MRP) - een post-MIP te ontwikkelen voor de wederopbouwarchitectuur. Het symposium *'Nederland in de Wederopbouw 1940-1965'* te Rotterdam afgelopen september vormde de eerste manifestatie van dit nieuwe beleid. Hoewel de opvattingen hierover nog lang niet zijn uitgekristalliseerd, wordt gespeeld met de gedachte om voor dit project een beroep te doen op de provinciale en stedelijke MIP-teams die na ruim tien jaar ervaring met dit soort werk als het ware op het post-MIP toegesneden zijn. Op voorhand kan geconstateerd worden dat de in het kader van het MSP ontwikkelde criteria of *wegingsfactoren* zodanig samengesteld zijn, dat deze als matrix moeiteloos overgenomen kunnen worden voor het post-MIP. Wel zal nog het nodige gedaan moeten worden aan de invulling van deze richtsnoer aan de hand van contemporaine opvattingen en de architectuurkritiek.<sup>5</sup> In dit



Afb. 2. Het voormalige Ministerie van Onderwijs, Kunsten en Wetenschappen in Den Haag (1950-1953) van G. Friedhoff en M. Bolten: bij het per perse gaan van dit artikel was men net begonnen met de sloop.  
Herkomst: RGD

opzicht vormt het naoorlogse oeuvre van de rijksbouwmeesters de welhaast ideale proeftuin: het nadere onderzoek is immers voor een belangrijk deel al verricht door het Bureau van de Rijksbouwmeester. Dit heeft zijn beslag gekregen in het genoemde naslagwerk *De Rijksbouwmeesters, twee eeuwen architectuur van de Rijksgebouwendienst en zijn voorlopers*, dat afgelopen jaar verscheen.<sup>6</sup> Men hoeft slechts een blik op de inhoudsopgave te werpen om in te zien dat het wat betreft de wederopbouw Friedhoff is wat de klok slaat. Het zou dan ook een goede zaak zijn om naarmate de vijftig-jarengrens verschuift per jaar te bezien welke werken van deze laatste zelf ontwerpende rijksbouwmeester onder de bescherming van de Monumentenwet 1988 moeten worden gebracht. Voor het kantongerecht in Oostburg (1948-1953) en het voormalige ministerie van OK&W in Den Haag (1950-1953) zal het echter te laat zijn.

In het navolgende artikel worden de architectuuropvattingen van Friedhoff, zoals bekend geworden in recente literatuur, in breder perspectief geplaatst. Vervolgens komen de beide casus Oostburg en Den Haag aan de orde. Daarbij is een beknopte redengevende omschrijving en een waardebeoordeling volgens de MSP-richtlijnen toegevoegd om aan te geven hoe deze gebouwen binnen een beschermingsprocedure zouden (kunnen) scoren.

### 'Waardigheid' en 'traditie'

#### De architectuuropvattingen van Gijsbert Friedhoff

*Ons volk heeft er recht op dat er met de overheidsgebouwen niet wordt geëxperimenteerd, dat zij de tand des tijds op redelijke wijze kunnen doorstaan, en tevens dat zij waardig en degelijk in het straatbeeld passen. Slechts op die manier vertegenwoordigen zij op passende wijze een staatsbestel, waarvan de belangrijkste eigenschap immers de traditie is.* (Friedhoff bij zijn afscheid in 1957)<sup>7</sup>

Wie zich verdiepen wil in de architectuuropvattingen van Gijsbert Friedhoff komt vanzelf terecht bij het onderzoek van Jean-Paul Baeten uit 1986, *De 'Groep Friedhoff en de Delftse School*, waarvan een deel onder de veelzeggende titel 'Hollandse Beaux-Arts' in 1992 verscheen in *De Sluisteen*, orgaan van het Cuypersgenootschap.<sup>8</sup> Baeten brengt onder meer de belangrijke betekenis aan het licht van professor Henri Evers (1855-1929), die van 1902 tot 1926 de leerstoel 'schone bouwkunst en geschiedenis van de bouwkunst' aan de Technische Hogeschool van Delft bezette. Volkomen juist typeert Baeten de tweede hoogleraar op deze leerstoel als een verwaarloosde figuur in de geschiedschrijving die ten onrechte in de schaduw is gebleven van zijn illustere voorganger en stichter van de Delftse architectuurstroming, Eugen Gugel.<sup>9</sup> Gaat Baeten vooral in op de formele implicaties van het ontwerp- en onderwijs van Evers en de invloed daarop van *le système des Beaux-Arts*, hier willen we nauw daarmee verbonden het andere erfdeel van deze 'school' behandelen: de aandacht voor de aansprekbaarheid van de architectuur, samengevat in het begrip 'karakter'. Vooral door zijn lesprogramma vormt Evers een scharnierpunt in de geschiedenis van wat we hier, als equivalent van het Franse begrip *architecture parlante*, aanduiden als de retorica van de bouwkunst. Door zijn geloof in de *dichterlijke*, beeldende én betekenisdragende kracht van de architectuur, smeedde de Delftse hoogleraar de schakels tussen stromingen als het achttiende-eeuwse Franse classicisme, het negentiende-eeuwse historicisme en het twintigste-eeuwse traditionalisme.<sup>10</sup>

Evers beheerde de nalatenschap van een traditie die door de tamelijk exclusieve nadruk op de rationalistische contouren van het negentiende-eeuwse architectuurlandschap vaak onderbelicht blijft, maar binnen dat functionalisme een zeker zo belangrijke rol speelde: de programmatische architectuur. We hoeven slechts te wijzen op een van de meest invloedrijke vrienden van de Delftse hoogleraar, de rijksbouwmeester



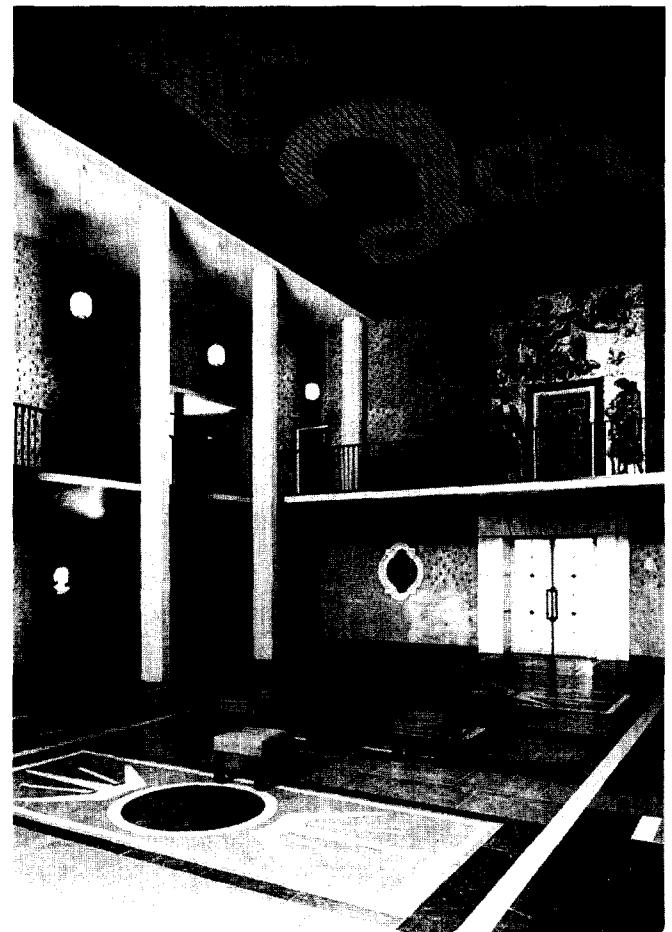
Afb. 3 Het voormalige Rijkskantorengebouw en Kantongerecht te Oostburg (Zeeuws-Vlaanderen) (1948-1953) van G. Friedhoff en M. Bolten: de roep om herbestemming wordt steeds groter.  
Herkomst: RGD

avant la lettre Pierre J.H. Cuypers.<sup>11</sup> Hoewel te boek gesteld als een overtuigd rationalist in de trant van E.E. Viollet-le-Duc was Cuypers als rasechte academist doordrongen van de retorica van de architectuur, die zijn leermeester F. Berckmans hem had bijgebracht. Dit gebeurde aan de hand van vermoedelijk het meest invloedrijke boek op dit gebied, *Cours d'Architecture* uit 1771-1777 van Jacques-François Blondel (1705-1774), professor aan de Académie Royale de l'Architecture, welke opleiding in 1819 opgevolgd zou worden door de Ecole des Beaux Arts. Typerend genoeg was ook de ruim twintig jaar jongere Evers opgeleid aan de Academie te Antwerpen, waar het bouwkundeonderwijs na een zeer liberale periode van stijlpluralisme rond 1850 weer een wending had gemaakt naar het classicisme.<sup>12</sup>

In de betekenis van Blondel voor de architectuurtheorie van de negentiende eeuw is de laatste jaren geleidelijk aan meer inzicht ontstaan.<sup>13</sup> Doordat zijn *Cours d'Architecture* aan de verschillende academies net zo goed verplichte literatuur was als het bekende, vooral ontwerptechnische handboek van J.N.L. Durand, hebben zijn opvattingen een grote sturende werking gehad. Juist de algemene voorliefde voor het gebruik van het begrip 'karakter' kan herleid worden tot de verhandelingen van Blondel die daarbij beïnvloed werd door het concept van stijl als *decorum*. Dit begrip uit de retorica betrof de uiterlijke waardigheid van de architectuur die haar bestemming in bouwvormen en symboliek weerspiegelde: zowel het nuttige programma van eisen als het iconologische decoratieprogramma werden door stijl en uitmontering uitgedrukt. Of, om een van zijn belangrijkste uitspraken aan te halen:

*Par style en Architecture, on entend le véritable genre dont on doit faire choix, relativement au motif qui fait élever l'édifice. Le style dans l'ordonnance des façades, & dans la décoration des appartements, est proprement la poésie de l'Architecture, (...): c'est le style, propre à chaque espece de bâtiment qui amene cette variété infinie dans les édifices de*

Afb. 4. 'Sacrale hal' in het voormalige Ministerie van OK&W: deze staalkaart van naoorlogse monumentale inrichtingskunst werd tot de container veroordeeld. Herkomst: RGD



*même genre, & de genres différents; le style peut peindre également le genre sacré, héroïque & pastoral, exprimer en particulier le caractère régulier ou irrégulier, simple ou composé, symétrique ou varié; enfin par le style en atteint au sublime, on parvient à la convenance, à l'expression; (...).*<sup>14</sup>

Dit voortdurende balanceren op het scherp van de snede tussen vorm en betekenis, bestemming en boodschap, functie en iconologie aan de hand van elkaar overlappende begrippen als stijl, karakter en genre moest leiden tot een imponerend resultaat, waarin *convenance* of geschiktheid (zowel in de zin van nuttig als passend) samenging met expressie. Blondel gaf de belevingswaarde van een gebouw – een ogenschijnlijk twintigste-eeuws fenomeen – een centrale positie door de nadruk op de retorische eis om de toeschouwer te overtuigen. Op dit voorschrift van communicatie tussen gebouw en publiek zou Durand in 1806 voortborduren met zijn rationalistische verantwoorde codificatie van functies en bijbehorende (standaard)plattegronden als een eerste aanzet tot een systematische gebouwentypologie.<sup>15</sup>

In Blondels retorische functionalisme werd aan ieder type architectuur zijn eigen bouwtrant toegekend, afhankelijk van bestemming en zeggingskracht: classicisme vormde de meest geëigende stijl voor overheidsgebouwen, maar gotiek voldeed – zelfs in de visie van Blondel! – het beste om de beoogde uitstraling van kerkgebouwen te realiseren. Dit beginsel van ‘karakter’ werd in de vorige eeuw niet alleen te Parijs of Antwerpen beleden, maar ook in de periodieken van de Nederlandsche Maatschappij tot Bevordering van de Bouwkunst, onder meer als criterium bij de beoordeling van architectuurprijsvragen. Daar blijkt het vooral een instrument te zijn om het stijlpluralisme op verantwoorde wijze toe te passen. Hield men in die kringen nog tot ver in de jaren 1880 vast aan de opvatting van stijl als uitdrukking van karakter, elders zou dit concept geleidelijk aan het veld ruimen voor stijl als typering van het wezenlijke en de uitdrukking van ‘organische’ factoren als klimaat, streek, inheems verleden, doelmatigheid, etcetera.<sup>16</sup> Beide elementen vinden we in het curriculum van Evers’ onderwijs terug. De hoogleraar greep daarmee terug op vrij algemene theorieën die in Nederland onder meer verkondigd werden door Cuypers’ zwager J.A. Alberdingk Thijm. Thijm kon in één betoog zowel een pleidooi houden voor een organicistisch bepaalde inheemse stijl als het primaat stellen van architectuur als *de Kunst in 't sprekend steen*.<sup>17</sup> Terwijl Evers’ voorganger Gugel dit laatste in aanverwante termen verwoordde, was hij veel minder gediend van het organicistische beginsel van de inheemse architectuur. Dit demonstreerde hij in zijn uitdrukkelijke voorkeur voor de ‘internationale’ boven de ‘Oudhollandsche’ renaissance. Juist de nadruk op het zichtbaar doorwerken van het vaderlandse verleden in de bouwkunst bepaalde echter voor vele tijdgenoten en geestverwanten van Gugel het zoeken naar een eigentijdse stijl.<sup>18</sup>

Deze speurtocht is dominant aanwezig in de opvattingen die Evers in zijn inaugurele rede ten beste gaf: het *karakter* van architectuur beschouwt hij als het gevolg van klimaat, in-



Afb. 5. De ministerskamer in het voormalige Ministerie van OK&W met plafondschilderingen van Eppo Doeve en meubilair van Friedhoff (1952-1953).

Herkomst: RGD

heemse materiaalsoorten en de graad van beschaving van een volk, dat antropologisch als *eerste architectuur symbolen* het paleis, de tempel en het graf erkent. Voor Evers zijn bouwstijlen ‘*de plastische verwezenlijking van de dominerende eischen der gemeenschap gedurende een zeker tijdvak: de vertolking harer behoeften en idealen*’. Doordat deze behoeften van materiele en morele aard zijn, en dus doorwerken in de idealen, is de bouwkunst *de uitdrukking van den tijdgeest*.<sup>19</sup> Hoewel hij de term zelf in deze rede niet gebruikt, blijkt Evers de voorbeeldfunctie van het Beaux Arts-onderwijs krachtig te ondersteunen. Hierin treedt niet alleen de centrale rol van de plattegrond als alfa en omega van het ontwerpen naar voren, maar ook het belang van historische studie voor de architect. Geheel in de lijn van Berlage – maar ook Cuypers – meent Evers dat de vormende principes uit het verleden bruikbaar zijn om sociale, technische en morele veranderingen in te kaderen in *een groot kunstvol organisme*. De artistieke gedachte en de *emotie* gaan hierin een huwelijk aan met *de eischen van de praktijk en het materiaal*. Een cruciale

les uit het verleden was *'dat juiste tegenstelling van massa's en onderdelen, juiste verhoudingen van muren en ramen, juiste schaal van profileeringen of versieringen, den afgeheelen artistieken indruk van het bouwwerk bepalen, zijn bijzondere uitdrukking beheerschen'*. Omdat deze vormgeving tevens het stempel draagt van de metaliteit van de maatschappij, vertolkt zij *een besef van hooger menschwaardigheid*.<sup>20</sup> Architectuur is mooi, expressief en verheven.

Evers' onderwijs bood enerzijds door zijn nadruk op de helder afleesbare plattegrond een garantie voor doelmatige en toegankelijke architectuur. Anderzijds erkende hij de zeggingskracht van haar formele, deels constructieve, deels ruimtelijke en sierende repertoire die door eeuwenoude toepassing in het menselijk gedrag verankerd lag. Bestemming en 'morele' boodschap of symboliek werden versmolten in het 'karakter' van het gebouw dat dankzij het ingehouden Delftse jargon – zonder stijlherhaling, maar eerlijk en waar – zich in een duidelijke, persoonlijke uitdrukking manifesteerde. De *essentiele constructiedelen* fungeerden als *de artistieke hoofdorganen van het architectuurbeeld* – dus toonaangevend voor zijn expressie – terwijl zijn ruimten door *een klare en schoone planverdeling* werden beheerst. Men werd hierin naar een *climax* gevoerd door de volgorde en de ontwikkeling van de componenten, die *in hun vorm de morele beteekenis van het gebouw* weergaven. Zo werd de bouwkunst weer *plastisch en karakteristiek*.<sup>21</sup> De nadruk op de overtuigingskracht van de architectuur door esthetische én aansprekelijke middelen als vorm, beweging en decoratie maakt Evers tot een erflater van de retorische traditie die door Blondel uit de boedel van Vitruvius was gelicht en in 'moderne' bewoordingen als stijl, karakter en genre werd gepresenteerd.<sup>22</sup>

Nu moet men uiteraard de ideeën van Blondel over 'karakter' in de architectuur niet rechtlijnig doortrekken naar de twintigste eeuw. Het gaat telkens weer om interpretaties van een bepaalde overtuiging in het westerse denken die de architectuur vanaf de klassieke periode heeft bepaald en waarvan Blondel zelf weer een exponent vormt. Kort samengevat kan gesteld worden dat bijvoorbeeld voor Blondel en Cuypers doelmatigheid of rationalisme en aansprekelijkheid of symboliek verenigbaar waren. Voor Evers en zijn leerling Friedhoff was dat eveneens het geval, zij het dat de laatste in het spoor van de eerste de inhoudelijke en expressieve kant van de architectuur inzette als argument tegen het te ver doorgeschoten rationalisme en functionalisme van Berlage en De Stijl, waar overigens de kwaliteiten niet van werden miskend. Ten opzichte van het Nieuwe Bouwen koesterde men al helemaal dat voorbehoud. Of, zoals Friedhoff in 1925 overwoog: *'waar door zuiver verstandelijke gebruikseisen al zoveel gezondigd is moeten we een verstandig tegengif gebruiken, nl. de aesthetica'*. In het spoor van de Duitse *Raumästhetik* achtte Friedhoff dit mogelijk door het optreden van de architect als *ruimte kunstenaar*.<sup>23</sup>

Heldere, functionele plattegronden, het streven naar *monumentale eenheid van verschijning*, het werken met expressieve licht- en schaduwblokken als variatie op *het schilderach-*



Afb. 6. Voormalige ministerie van OK&W: mozaïek in de hal rondom de toegang naar de ministerskamer met de personificaties van Onderwijs (rechts), Kunsten (boven) en Wetenschappen (links), van Jaap Bouhuijs en Nel Klaassen (1952-1953).  
Herkomst: RGD

tige van Evers, het toepassen van een gebouwentypologie, waarin niet alleen de ornamentiek maar vooral de bouwvolumes door hun hiërarchische ordening in- en uitwendig het karakter naar de toeschouwer vertolken en niet in het minst het streven naar een eigentijdse stijl die zou ontstaan door de bezinning op de inheemse bouwtraditie bepalen de architectuur van Gijsbert Friedhoff.<sup>24</sup> Zijn visie plaatst hem temidden van die nationale traditie, waarin, zoals kopstukken als Cuypers en Berlage tonen, gezocht werd naar een midden tussen functie en uitdrukking en de esthetica als bemiddelende creatieve factor een wisselende rol kreeg toebedeeld. Juist de nadruk op de retorica van de overheidsarchitectuur die meer specifiek zijn werkterrein vormde, maakt Friedhoff tot een traditionalist: aloude thema's en opdrachten in het westerse bouwen werden door hem opnieuw geïnterpreteerd en scheidend vertaald in een krachtige, sprekende vorm. Of, om het met een variatie op een aforisme van Kees Fens te stellen: traditie

is niet – alleen – het doorgeven van verworvenheden, maar het doorgeven van vraagstukken waarvoor de architect keer op keer gesteld staat.<sup>25</sup>

### Het voormalige Ministerie van OK&W aan de Nieuwe Uitleg van Den Haag

#### Achtergronden

Het voormalige ministerie van OK&W is tot stand gekomen op de plaats van de vroegere kanongietery van Pieter Post die in 1945 grotendeels werd verwoest en vervolgens afgebroken. Een deel van de kanongietery was al in 1916 gesloopt ten behoeve van een kantoorgebouw voor de topografische dienst. Dit laatste werd onder meer op aandringen van Cuypers in stijl aan het bestaande werk aangepast. In 1950-53 kwam het nieuwe ministerie tot stand naar ontwerp van Gijsbert Friedhoff en Mart Bolten die het gebouw van de topografische dienst in hun concept integreerden. Friedhoff voegde een nieuwe entreepartij toe die hij inwendig liet verfraaien met keramische voorstellingen van de kunsten en wetenschappen. De hal van het kantoor uit 1916 met zijn groene keramische tegels werd gehandhaafd. Beide complexen liggen aan een langgerekte binnenhof. Het representatieve



Afb. 7. Interieur van het Kantongerecht in Oostburg met een allegorie op vrouw Justitia in sgrafitto van de Zeeuwse kunstenaar Philip ten Klooster (1952-1953).  
Herkomst: RGD

hoofdgedeelte van het ministerie bevat enkele monumentale ruimten en kunstwerken uitgevoerd door Albert Termote, Eppo Doeve, Jaap Bouwhuijs, Nel Klaassen, A.D. Copier, J.J.M. Dohman, en Jan en Eloy Brom (afb. 5 en 6).<sup>26</sup>

Zowel in het boek over *De Rijksbouwmeesters* als in het signalement van Van der Ploeg wordt dit werk van Friedhoff hoog gewaardeerd. In het naslagwerk wijzen Van der Jagt en Van der Peet met name op de statusrijke ligging aan de Nieuwe Uitleg die een belangrijke waarde toevoegt aan de architectuur. Door volume, textuur en geleding voegt dit pand zich stedenbouwkundig zowel naar het silhouet van de gracht als naar de dominante structuur van het rechthoekige plein. Daartegenover benadrukt Van der Ploeg de aansluiting bij de zeventiende eeuw waarmee de architect – door het dimensioneren van de kubische massa, de dakopbouw met schoorstenen en de decoratie – een huldebrengt aan zijn ‘voorganger’ Pieter Post. Friedhoff presenteert zich als een meester in het oproepen van associaties met het verleden zonder regelrechte stijlцитaten in zijn ontwerpen toe te passen, precies zoals Evers in zijn inaugurele rede voorschreef. Ook Van der Ploeg merkt de aansluiting bij Cuypers en Berlage op, die onder het primaat van de architectuur een monumentaal complex door zijn uitmontering tot spreken wilden brengen. Zo wordt bij het ministerie de *voornaamheid* van de gebruiker uitgedrukt als beheerder van de nationale intellectuele en artistieke boedel.<sup>27</sup>

Door compositie, vormgeving en uitmontering lijkt Friedhoff vanuit de bouwretorica gezien een omhulsel ontworpen te hebben voor een symbolische, representatieve functie. Dit komt het meest pregnant naar voren in de grote centrale hal, die zich openbaart als een haast sacrale ruimte (afb. 4).<sup>28</sup> De zeer oude opvatting dat de kunst en de wetenschap in gewijde gebouwen, ‘tempels’, bediend dienen te worden – Rijksmuseum, Haags Gemeentemuseum, Van Abbemuseum, Algemeen Rijksarchief, etcetera – heeft met name door toedoen van Cuypers, Victor de Stuers en Jacob van Lokhorst het overheidsbouwen vanaf 1875 doordrongen. Friedhoff laat hier een duidelijke, eigentijdse weerklink van horen, zoals zeer recent opnieuw gebeurde bij het Bonnefantenmuseum van Aldo Rossi.<sup>29</sup> Waar dit geluid in Maastricht klinkt als bazuingeschal, lijkt het bij het Haagse voorbeeld met name in de oren van de huidige beheerder van het nationale erfgoed, het ministerie van OC&W, tot dof gemurmel verstomd te zijn.

#### Voorstel redengevende omschrijving<sup>30</sup>

Het voorgebouw aan de Nieuwe Uitleg heeft een min of meer vierkante plattegrond, telt vier bouwlagen met ten opzichte van elkaar verschuivende vensterassen en wordt afgesloten met een uitkragende gemetselde lijst onder een hoog omlopend schilddak met hoge hoekschoorstenen. Het gaat met een lager bouwdeel over in het thans door een laag schilddak afgedekte voormalige kantoorgebouw van de Topografische Dienst dat bij de verbouwing de zeventiende-eeuwse karakteristiek verloor.

De bakstenen muren zijn zorgvuldig gedetailleerd en voorzien van siermetselwerk. Het basement of souterrain heeft ge-

leidelijk terugspringende muren met getoogde roederamen. Hierboven bevindt zich een kantooretage met een reeks houten kruisramen met kleine roede-verdeling. De bel-etage heeft een kleiner aantal rijzige, van een geprofileerde omlijsting voorziene, zesdelige ramen met kleine roede-verdeling. Deze verdeling keert tenslotte terug bij de door een lijst van de onderverdiepingen gescheiden attiekverdieping onder de kroonlijst. De middenas van de entreegevel wordt geaccentueerd door een rondbogige entree waarboven het balkon van de ministerskamer is gesitueerd en het overgrote, door Termote gekapte rijkswapen.

Inwendig zijn de ruimten toegankelijk vanuit de weidse en hoge, welbewust sacraal vormgegeven driebeukige hal, die wordt omgeven door een gaanderij met gesmeed hekwerk van de gebroeders Brom en fraai gedetailleerd akoestisch metselwerk met sierpatronen. Een hoog raam geeft zicht op de binnenhof en de oudere achtervleugel. Slanke kolommen dragen het licht gebogen houten plafond met door J.J.M. Dohman uitgevoerde tekenen van de dierenriem.

De ministerskamer op de gaanderij heeft een deuromlijsting waarin de drie beleidsterreinen in mozaïek verbeeld zijn door Bouwhuijs en Klaassen. De kamer zelf heeft een sobere maar waardige detaillering met kronen van Copier en een plafondschildering van Doeve. De vroeger door de ministeraad gebruikte vergaderzaal heeft een door Friedhoff ontworpen betimmering. Ook de deuren en decoraties op de balken van de kantoorruimten zijn van zijn hand. Het geheel demonstreert een strenge en degelijke weelde met een sterk hiërarchisch karakter.

### Waardering<sup>31</sup>

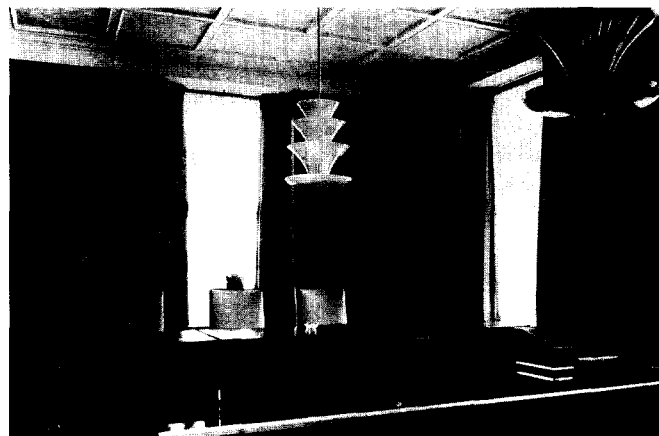
Het complex van OK&W heeft een grote monumentale waarde, is een magistraal vormgegeven en gaaf voorbeeld van wederopbouwarchitectuur. Het getuigt van de monumentale, naar het verleden verwijzende wijze waarop de rijksoverheid haar gezag in de residentie op deze door de historie beladen plek wenste te presenteren. Het is een van de onbetwiste topstukken van rijksbouwmeester Gijsbert Friedhoff, die hiermee zijn meest persoonlijke werk heeft afgeleverd, en toont een uitgesproken meesterschap in het hanteren van ornamentiek en compositie binnen de vormentaal van het naoorlogse traditionalisme. Stedebouwkundig is het pand aan de Nieuwe Uitleg een hoogtepunt dat ondanks de grote schaal nimmer detoneert.

Het is gaaf bewaard gebleven en als meesterlijk voorbeeld van wederopbouwarchitectuur met allure welhaast uniek te noemen, met name door de vermenging van bouwkunst en symboliek die op het retorisch functionalisme uit de Franse architectuurtheorie teruggrijpt en vooral de representatieve ruimten doordeseemt.

### Het Rijkskantorengedebouw en Kantongerecht aan het Ledelplein te Oostburg

#### Achtergronden

Bij de wederopbouw van Zeeland stond men voor de taak steden en dorpen een eigentijds karakter te geven, verwijzend



Afb. 8. Gerechtszaal in het Kantongerecht van Oostburg met meubilair van B. Rodbard en lampen van A.D. Copier: streng, degelijk en representatief.

Herkomst: RGD

naar een grotendeels eeuwenoud verleden. Hiervoor hanteerde men verschillende opvattingen. In Middelburg werd de stadskern in verstrakte vorm historiserend herbouwd, in Sluis werd binnen de oude omwalling zeer gevarieerde architectuur tot stand gebracht, die als het ware een ononderbroken bouwgeschiedenis moest suggereren. Bij het in 1944 verwoeste stadje Oostburg werd door F.H. Klokke een stedebouwkundig plan gerealiseerd met twee haaks op elkaar gerichte pleinen als kern. Hier bevinden zich een dominant overheidsgebouw en de traditionalistische Eligiuskerk van F. Mol. Het overheidskantoor naar ontwerp van Gijsbert Friedhoff en zijn medewerker Mart Bolten werd in 1952-1953 gerealiseerd als een voorbeeldproject ter huisvesting van Kantongerecht en belastingkantoor. Het trok direct na de bouw reeds de belangstelling van de pers als een specimen van rijksbouwen met grote aandacht voor situering, detaillering en de toepassing van kunstwerken van Philip ten Klooster, lampen van A.D. Copier en meubilair van B. Rodbard (afb. 5).<sup>32</sup>

Met name de casus Oostburg illustreert de trieste tegenstelling die in de inleiding van dit artikel werd verwoord: hoe kort van memorie bestuurlijk Nederland een halve eeuw na de Wederopbouw is, wanneer het gaat om respect voor de getuigenissen van het eigen verleden. De behoefte aan een centraal rijksgebouw deed zich in 1946 haast schrijnend voelen, zoals blijkt uit een brief van de toenmalige burgemeester, mr K. Hoekzema aan de rijksgebouwendienst. Hij ontvouwt daarin een plan voor het combineren van verschillende diensten in één gebouw waarvoor 'een zeer gunstig punt gereserveerd [moet] worden in het nieuwe wederopbouwplan voor Oostburg, te weten op een terrein, liggende aan het einde van het nieuw ontworpen plein, dat zodoende het punt is waarop a.h.w. het plein geprojecteerd is'. Hoekzema motiveert dit voorstel op wervende wijze met de woorden: 'Uit stedebouwkundig oogpunt zou een dergelijke oplossing eveneens zeer

*toe te juichen zijn: dit kan een gebouw worden waar werkelijk iets van te maken valt: een kernpunt, waar praktisch de geheele streek van West-Zeeuwsch-Vlaanderen op aangewezen is, een representatief bouwwerk, van dominerende betekenis in de plaats. Onze stedenbouwkundige, I(r). F.H. Klokke, is dan ook zeer ingenomen met dit voorstel'.<sup>33</sup>*

Bijna een jaar later herhaalt het College van Burgemeester en Wethouders dit pleidooi in veel fellere bewoordingen, omdat men vreest dat het gebrek aan actie tot verdere demotivatie van de bevolking leidt, die zich verwaarloosd, vergeten en achtergesteld voelt. De huisvesting van met name het kantongerecht – de zittingen werden gehouden in een café – acht het College *een aanfluiting voor ons Koninkrijk en absoluut onverenigbaar [...] met het vereiste decorum*. Men besluit dan ook zijn vlammende betoog met de uitspraak: *'Laat een Rijksgebouw zoo spoedig mogelijk verrijzen als een bolwerk van ons Nederlandse staatsbestuur!'*<sup>34</sup> Uit deze brief blijkt hoezeer men het gebouw uit praktisch en psychologisch oogpunt behoefde om het moreel van de bevolking op te vijzelen. Daarbij werd typerend genoeg het appel van de gemeente precies in die – overigens gangbare – begrippen verwoord die voor Friedhoff de sleutelwoorden waren voor zijn retorisch bepaalde architectuuropvattingen: waardig, voornamelijk, representatief en symbolisch voor het gezag. Architectuur kortom die niet alleen doelmatig was, maar ook diende tot handhaving van het *decorum*. Mét het dagelijks bestuur van Oostburg had hij kunnen beamen dat *'de voorname rijksdiensten [...] zoo spoedig mogelijk gehuisvest [moeten] zijn in een waardig en representatief gebouw'*.<sup>35</sup>

In 1948 zette Friedhoff de eerste lijnen op papier die in 1953 tot een gebouw leidden waarvan geheel conform de aanbeveling van Evers de schaal der architectuur zich richtte naar het kleinere kader van de provinciestad die van oud-vaderlandschen kunstzin getuigt ondanks zijn bescheiden omvang.<sup>36</sup> Ook bij dit ontwerp ontbreken uitgesproken stijlcitaten, maar wordt door de hoofdmassa van het complex en enkele traditionele waardigheidsmotieven als risalerende hoekblokken, de dubbele trapopgang met bordes en de in plaats van de geijkte hardstenen omlijsting van rusticablokken getreden uitspringende baksteenvlakken rond de entree een eigen interpretatie gegeven aan het standaardmodel van het vaderlandse overheidsgebouw bij uitstek: het raadhuis. Zoals het gemeentebestuur van Oostburg hoopte droeg dit Rijkskantorengebouw bij tot verfraaiing van het dorp en vormde het een nieuw hart, waarop de gemeenschap zich oriënteren en in herkennen kon.<sup>37</sup> Alleen de waan van de dag heeft kunnen bedenken dat een dergelijk bouwwerk door een Hemafiliaal vervangen zal moeten worden. Sic transit ...

#### **Voorstel redengevende omschrijving<sup>38</sup>**

Het min of meer vierkante gebouwencomplex bestaat uit vier vleugels van één en twee bouwlagen onder schilddaken, opgetrokken uit baksteen met spaarzame ornamentiek. Het hoofdgedeelte aan het Ledelplein bestaat uit een langgerekt rechthoekig bouwlichaam van zeer afgewogen verhoudingen.

Het is verfijnd gedetailleerd en opgebouwd in een complexe mengeling van symmetrie en asymmetrie. De vleugel heeft een met een natuurstenen lijst afgedekte plint en wordt afgesloten door een op een tandlijst uitkragende bakstenen borstwering, waarachter een hoog schilddak opgaat. Dit is gedekt met daktegels en voorzien van eenvoudige dakkapellen. Door de bakstenen muurvlakken, de borstwering en de hoge schoorsteen heeft het gebouw een gesloten haast tijdloos karakter, met verwijzingen naar de bouwkunst van middeleeuwen en zeventiende eeuw. De begane grond heeft enkele diepliggende zesruits ramen onder rollagen, de bel-etage heeft hoge houten kruisramen met openslaande ramen, die elk door een horizontale roede verdeeld worden. De entree wordt voorafgegaan door een fors gedimensioneerd bordes van baksteen met in het midden een getoogde ingang naar de begane grond. Links en rechts bevinden zich opgangen met gesloten borstweringen, afdeklijsten en schilddragende leeuwen van Philip ten Klooster op de penanten. De hoofdingang op de bel-etage bestaat uit een diep ingesneden segmentbogig portaal, omgeven door verfijnde, in baksteen uitgevoerde rusticablokken. Erboven bevindt zich een fors gedimensioneerd rijkswapen, eveneens uitgevoerd door Ten Klooster. De linkervleugel telt twee lagen en wordt afgedekt door een schilddak met rode verbeterde Hollandse pannen. De gevels zijn uiterst eenvoudig en bezitten aan de tamelijk gesloten straatzijde hooggeplaatste, deels gekoppelde ramen. Aan de zijde van de binnenplaats zijn grotere zesruits ramen geplaatst. Aan de dakvoet enkele dakkapellen. Aan de twee overige zijden van het bouwblok bevinden zich eenlaags vleugels met zesruits ramen onder met rode pannen gedekte schilddaken. Deze zorgen tezamen met de hogere vleugels voor een levendig silhouet, haast een stad binnen de stad. Karakter en detaillering richten de volle aandacht naar de hoofdgevel met entree, die een visueel richtpunt vormt van Markt en Ledelplein.

Het interieur is sober uitgevoerd, met uitzondering van de ruimten bestemd voor het kantongerecht. Hier wordt de eenvoud gepaard aan verfijning in gangen met natuurstenen tegelvloeren (afb. 7), lichte gestucte wanden, paneeldeuren en cassettenplafonds. In de hal een sgraffito van Ten Klooster voorstellende Justitia. De zittingzaal met betimmeringen ontbeert sinds enige tijd de glazen kronen van Copier, die echter op zolder zijn bewaard en teruggeplaatst kunnen worden (afb. 8). De zaal heeft eenvoudig en oerdegelijk meubilair dat in samenspraak met de architect door de meubelontwerper B. Rodbard uit Amsterdam speciaal voor het gebouw is gconcipieerd.<sup>39</sup>

#### **Waardering<sup>40</sup>**

Het geheel heeft een grote monumentale waarde, is een magistraal vormgegeven en gaaf voorbeeld van wederopbouwarchitectuur. Het onthult de degelijke doch monumentale wijze waarop de rijksoverheid haar gezag en kracht wenste te tonen in de provincie. Het vertegenwoordigt een belangrijk moment in het werk van Rijksbouwmeester Gijsbert Friedhoff en is het enige kleinere overheidsgebouw van zijn hand. Stedenbouwkundig is het pand voor Oostburg een onmisbaar middelpunt



en scharnierpunt in de naoorlogse stedenbouwkundige structuur. Het is daarmee tegelijk een waarmerk van het stadje.

Het is gaaf bewaard gebleven en als voorbeeld van hoge kwaliteit van de wederopbouwarchitectuur in Zeeland uiterst zeldzaam, welhaast uniek te noemen.

### Evaluatie

De behandeling van de casus Den Haag en Oostburg geeft aan dat wanneer de termijn van vijftig jaar geen ijzeren conditie had gevormd, de beide complexen vooruitlopend op het post-MIP direct onder de bescherming van de Monumentenwet 1988 gebracht hadden kunnen worden. Het is vervelend om opnieuw te moeten constateren dat er van de zijde van de verantwoordelijke overheid weinig initiatief te bespeuren valt om, nu deze wet geen soelaas biedt, op andere wijze haar taak als behartiger van het cultureel erfgoed waar te maken. Het zou toch een ministerie sieren wanneer men in het volle besef van zijn eigen verleden zich warm zou maken voor het behoud van de monumentale topstukken uit het eigen erfgoed, zoals het gebouw van Friedhoff in Den Haag dat thans in puin geslagen wordt. Vooral nu er een grote behoefte bestaat aan kernministeries waardoor de rijksoverheid weer binnen Den Haag gehuisvest kan worden, kan van een gemiste kans gesproken worden.<sup>41</sup> Waar die rijksoverheid arm aan inspiratie is, kan men op lokaal niveau, zoals in Oostburg, nauwelijks veel beters verwachten. Hier wordt het vaste spektakel van projectontwikkelaars en plannen afgedraaid zonder hinder van historisch geweten.

Wanneer geen structurele oplossing voor het geschetste probleem gezocht wordt, dan wordt het de komende jaren hollen achter de sloopontwikkelingen aan. Wie de ervaring met het MIP/MSP in aanmerking neemt, heeft echter weinig reden tot illusies: de Rijksdienst voor de Monumentenzorg is hierbij 'vergeten' om het belangrijkste instrument in de belangenafweging, de bij wet geregelde voorbescherming, in de procedure in te passen. In het zicht van de haven zullen geselecteerde monumenten daardoor alsnog sneuvelen, zoals de kwestie rond de villa van J.B. van Loghem te Waalre toont.<sup>42</sup> Het Rijk staat niet langer voorop in de *struggle voor life* van cultuur in Nederland, ook al heeft ze bij de herziening van de Monumentenwet in 1988 die plaats wel voor zichzelf opgeëist. Naar het zich laat aanzien zou een evaluatie over een vijftal jaren wel eens uit kunnen wijzen dat monumentenzorg beter af is op regionaal niveau, bij de provincies en de grote(re) gemeenten die nu al in een groot aantal gevallen de vijftig-jarengrens niet meer hanteren. Dan zal wel in een aantal provincies de hand aan de ploeg geslagen moeten worden om tot een volwaardige monumentenverordening – mét voorbescherming – te komen.

### Noten

\* Devies bij het wapen van de provincie Zeeland dat refereert aan de eeuwenoude strijd met de zee die Zeeland steeds te boven is gekomen. De auteurs danken J.-P. Baeten van Nederlands Architectuurin-

stituut te Rotterdam voor de aanvullende informatie over G. Friedhoff en H. Evers en het bureau Rijksbouwmeester van de Rijksgebouwdienst voor de snelle behandeling van het verzoek W.O.B. om informatie over Den Haag en Oostburg.

- 1 Het begrip 'De dialectiek van de bescherming' is ontleend aan de architectuurcriticus Nic. Tummers.
- 2 C. van der Peet en G. Steenmeijer, red., *De Rijksbouwmeesters. Twee eeuwen architectuur van de Rijksgebouwdienst en zijn voorlopers*, Rotterdam 1995, pp. 528-572; K. van der Ploeg, 'Friedhoffs ministerie van OKW wordt gesloopt', *Archis* 1995, nummer 11, pp. 8-9; J. Boekhout, 'Rijkskantoor tussen hoop en vrees', *Provinciale Zeeuwse Courant*, 9 januari 1996, p. 13.
- 3 M. Polano en M. Kuipers, 'Monumenten in nood: het ontstaan van de monumentenwetgeving 1940-1950', in: *Monumenten en oorlogstijd. Jaarboek Monumentenzorg 1995*, Zeist 1995, pp. 66-78, i.h.b. pp. 72, 78, noot 39; 'Vervanging van de Monumentenwet, Memorie van Toelichting', *Tweede Kamer der Staten-Generaal, vergaderjaar 1986-1987, 19 881, nr 3*, p. 12.
- 4 *Monumentenverordening Zuid-Holland*, Den Haag december 1995, 4446 1, artikel 1, lid 1 (betreft "alle in principe vóór tenminste vijftig jaar vervaardigde zaken"); 4446 3 'Aanvullende toelichting': bij wijze van uitzondering kan "indien er sprake is van acute bedreiging van monumenten, die jonger dan 50 jaar zijn, en volgens ons oordeel van evident belang zijn" een pand op de provinciale monumentenlijst geplaatst worden; *Monumentenverordening Den Haag*, No 5/1995, artikel 1 lid a (betreft "zaken en terreinen, welke van algemeen belang zijn voor de Gemeente Den Haag (...)") zonder leeftijdsbeperking; de provincie Zeeland beschikt niet over een eigen monumentenverordening.
- 5 *Handleiding Selectie en Registratie Jongere Stedenbouw en Bouwkunst (1850-1940), Monumenten Selectie Project en Monumenten Registratie Procedure*, Zeist 1991, pp. 29-32; *Nieuwsbrief, een uitgave van de Rijksdienst voor de Monumentenzorg*, 1995, nr 4, p. 11: symposium 'Nederland in de Wederopbouw 1940-1965' (naar verwacht zal de symposiumbundel in de loop van 1996 verschijnen).
- 6 Zie noot 2.
- 7 Geciteerd naar Van der Peet en Steenmeijer, *De Rijksbouwmeesters* (noot 2), p. 549.
- 8 J.P. Baeten, *De 'Groep Friedhoff' en de Delftse School, academisch en ambachtelijk traditionalisme in Nederland 1900-1940*, doctoraalscriptie kunstgeschiedenis Leiden 1986; deze werd bewerkt in de vorm van 'Hollandse Beaux-Arts', *De Sluitsteen, orgaan van het Cuypersgenootschap* 8 (1992), pp. 4-20.
- 9 Baeten, 'Hollandse Beaux-Arts' (noot 8), p. 4; voor Gugel zie D. Baalman, 'Nederlands eerste hoogleraar bouwkunde: Eugen Gugel', *De Sluitsteen, orgaan van het Cuypersgenootschap* 7 (1991), pp. 43-66.
- 10 Baeten, 'Hollandse Beaux-Arts' (noot 8), pp. 5-7: Evers typeerde architectuur onder meer als de "uitdrukking van het innerlijk wezen in klaar doordachte, dichterlijke vorm" (ibidem, p. 4); het begrip 'architecture parlante' was rond 1800 in Parijse architectuurkringen in zwang en onder meer van toepassing op het werk van C.N. Ledoux, wiens meest bekende concept vermoedelijk dat van een bordeel met de plattegrond in de vorm van een fallus is: zie P. Collins, *Changing ideals in modern architecture, 1750-1950*, Londen 1971 (1ste dr. 1965), pp. 24-25 en plaat IV (1804); voor de verantwoording van het begrip traditionalisme zie [J. van der Werf], 'Inleiding', *De Sluitsteen, orgaan van het Cuypersgenootschap* 8 (1992), pp. 2-3.
- 11 Van der Peet en Steenmeijer, *De Rijksbouwmeesters* (noot 2), pp. 215-234; illustratief voor de verhouding tussen Cuypers en Evers is de uitgave van een liedboekje dat Evers samen met Cuypers' kleinkinderen samenstelde: *Ter herinnering aan Grootvader's 80sten verjaardag 1827-1907, dankgebed aan God opgedragen door Pierre, Michel, Marguerite, Yvonne Cuypers, verzameling teksten: Prof. H. Evers, muziek: Joseph Heyen* (Gemeentearchief Roermond, Documentatieverzameling, bibliografie Cuypers, map 51).

- 12 Voor de Academiejaren van Cuypers zie B.C.M. van Hellenberg Hubar, *Arbeid en Bezieling, de esthetica van P.J.H. Cuypers, J.A. Alberdingk Thijm en V.E.L. de Stuers en de voorgevel van het Rijksmuseum*, Nijmegen 1996, hoofdstuk 1 (bij het concipiëren van dit artikel was dit boek juist ter perse, waardoor de paginering nog niet vaststond); J.-F. Blondel, *Cours d'Architecture, ou Traité de la Décoration, Distribution & Construction des Bâtimens Contenant les Leçons données en 1750, & les années suivantes*, 7 delen, Parijs 1771-78; Baeten, 'Hollandse Beaux-Arts' (noot 8), p. 4.
- 13 Zie hiervoor in het bijzonder C. van Eck, "'Par le style on atteint au sublime", de betekenis van de term 'stijl' in de Franse architectuurtheorie van de late achttiende eeuw', *Archis* (1993), nr 10, pp. 72-80, i.h.b. pp. 75-77.
- 14 Blondel, *Cours d'Architecture* (noot 12), deel 1, p. 401.
- 15 Van Eck, "'Par le style'" (noot 13), pp. 75-77; Hubar, *Arbeid en Bezieling* (noot 12), paragraaf 1.3 'Stijl als decorum, het conflict met Ferdinand Berckmans'; Baeten, 'Hollandse Beaux-Arts' (noot 8), p. 5; Collins, *Changing ideals* (noot 10), pp. 25-26.
- 16 T.J. Boersma, "'Het oefenperk der kunst": ontwerp en architectuurbeschouwing in de prijsvragen van de Maatschappij tot Bevordering der Bouwkunst (1842-1880)", in: T.J. Boersma, E. de Jong, C.P. Krabbe, red. *Maatschappij tot Bevordering der Bouwkunst. Schetsen uit de geschiedenis van het genootschap*, speciale uitgave van *De Sluisteen, orgaan van het Cuypersgenootschap* 9 (1993), nr 3/4, Amsterdam 1993, pp. 10-42, i.h.b. pp. 19-32; Van Eck, "'Par le style'" (noot 13), pp. 78-80; voor het neologisme 'organicisme' zie C. van Eck, *Organicism in Nineteenth-Century Architecture. An Inquiry into its Theoretical and Philosophical Background*, Amsterdam 1993, pp. 18-32.
- 17 J.A. Alberdingk Thijm, 'Bouwkunst', *De Nederlandsche Kunstspiegel* 3 (1848), pp. 5-9 (citaat p. 9).
- 18 Baalman, 'Nederlands eerste hoogleraar bouwkunde' (noot 9), pp. 53-54, 57-58; voor het zoeken naar een inheemse stijl vergelijk onder meer: C.-P. Krabbe, 'Kasteel 'Oud-Wassenaar' en het ontstaan van de 'Delftse renaissance'', *De Sluisteen, orgaan van het Cuypersgenootschap* 7 (1991), pp. 67-85, i.h.b. pp. 72-75; W.R.F. van Leeuwen, 'Rationeel en schilderachtig, Isaac Gosschalk en het begin van de neorenaissance in Nederland', *Archis* 1987, nr 2, pp. 30-39, i.h.b. pp. 34-36.
- 19 H. Evers, *Het nut der historische studiën tot de vorming van den architect. Rede, uitgesproken door den heer Henri Evers bij de aanvaarding van het Hoogleraarsambt in de Bouwkunst aan de Polytechnische School te Delft. 25 september 1902*, Delft 1902, pp. 7-8, 11; Evers' formulering lijkt direct geïnspireerd te zijn op de visie op stijl van de kunstcriticus A.-C. Quatremère de Quincy, wiens betekenis voor het Parijse en Antwerpse architectuuronderwijs echter minder geprononceerd is dan die van Blondel: vgl. Van Eck, "'Par le style'" (noot 13), p. 78.
- 20 Evers, *Het nut der historische studiën* (noot 19), pp. 13 (vet=cursief bij Evers), 16-17.
- 21 Evers, *Het nut der historische studiën* (noot 19), pp. 8-12 (vet=cursief bij Evers), 16, 20, 21.
- 22 Van Eck, "'Par le style'" (noot 13), pp. 73-78.
- 23 Baeten, 'Hollandse Beaux-Arts' (noot 8), pp. 6-9: citeert G. Friedhoff, 'Boekbespreking H. Sörgel, *Architekturaesthetik*', *Bouwen* apr.-sept. 1925, pp. 153-154; Friedhoff refereerde aan de "*Raumaesthetik*" van F. Ostendorf, *Theorie des architektonischen Entwerfens*, 3 delen, Berlijn 1918-1920.
- 24 Baeten, 'Hollandse Beaux-Arts' (noot 8), pp. 12-19, citeert respectievelijk F. Ostendorf (vorige noot) en Friedhoff, 'Het nieuwe stadhuis te Enschede', *Provinciale Overijsselsche en Zwolsche Courant*, aug. 1932; Evers, *Het nut der historische studiën* (noot 19), pp. 12, 19.
- 25 Voor het aforisme van Fens zie [Van der Werf], 'Inleiding' (noot 10), p. 2.
- 26 J.J. Terwen, K.A. Ottenheym, *Pieter Post (1608-1669), architect*, Zutphen 1993, pp. 201-204. Van der Ploeg, 'Friedhoffs ministerie van OKW wordt gesloopt' (noot 2), pp. 8-9; Van der Peet en Steenmeijer, *De Rijksbouwmeesters* (noot 2), p. 545-547.
- 27 Van der Peet en Steenmeijer, *De Rijksbouwmeesters* (noot 2), p. 551; Van der Ploeg, 'Friedhoffs ministerie van OKW wordt gesloopt' (noot 2), p. 8.
- 28 Van der Peet en Steenmeijer, *De Rijksbouwmeesters* (noot 2), p. 551.
- 29 Hubar, *Arbeid en Bezieling* (noot 12), paragraaf 4.1 'De titel van tempel in zijn historische context'; B.C.M. van Hellenberg Hubar en W. (A.J.C.) van Leeuwen, "'In omni re vincit imitationem veritas", het voormalig Algemeen Rijksarchief te 's-Gravenhage als toetssteen van architectuurkritiek en kunsthistorie', *Nederlands Archievenblad* 91 (1987), pp. 289-314 (met een reactie op het architectuurkritische gedeelte van de directeur van de Rijksdienst voor de Monumentenzorg), i.h.b. pp. 305-307; R. Stenvert, 'Van Abbemuseum: A.J. Kropholler 1936', te verschijnen in: *Cuypersbulletin, Nieuwsbrief van het Cuypersgenootschap* 2 (1996), nummer 2, verwijst naar F.H. Warnaars, 'Van Abbe-Museum te Eindhoven: Arch. A.J. Kropholler', *Het R.K. Bouwblad* 8 (1936-1937), p. 85; het meest saillante waardigheidsmotief uit het ontwerp van Aldo Rossi voor het Bonnefantenmuseum is de koepelzaal die niet alleen verwijst naar het Pantheon te Rome, maar ook herinnert aan de gesloopte Koepelzaal uit het Rijksmuseum en de geplande koepelzaal voor het Haagse Gemeentemuseum.
- 30 Deze beknopte omschrijving is verricht naar model van de *Handleiding MSP/MRP* (noot 5), pp. 65-70.
- 31 Deze beknopte waardering is verricht naar model van de *Handleiding MSP/MRP* (noot 5), pp. 66-67.
- 32 *Rijkskantorengedebou te Oostburg; bouwjaar 1953* [fotoalbum, in beperkte oplage vervaardigd]. S.I. ['s-Gravenhage] s.a. [1953] [exemplaar aanwezig in bibliotheek Rijksgebouwendienst, hoofdzetel ('s-Gravenhage), onderdeel bibliotheek ministerie van V.R.O.M.].
- 33 Semistatisch archief ministerie van V.R.O.M., Semistatische archieven Rijksgebouwendienst, centrale directies, archief directie bouw, correspondentie-dossiers objecten, doos O 19: brief van burgemeester mr K. Hoekzema aan de Rijksgebouwendienst d.d. 30 november 1946, p. 2.
- 34 Semistatisch archief ministerie van V.R.O.M., Semistatische archieven Rijksgebouwendienst, centrale directies, archief directie bouw, correspondentie-dossiers objecten, doos O 23: brief van burgemeester en wethouders aan de Rijksgebouwendienst d.d. 30 september 1947, p. 3.
- 35 Zie de vorige noot.
- 36 Evers, *Het nut der historische studiën* (noot 19), p. 19; Semistatisch archief ministerie van V.R.O.M., Semistatische archieven Rijksgebouwendienst, archief directie bouw, correspondentie-dossiers objecten, tekeningendossiers O: de eerste plattengronden dateren van 1948, vervolgens uit 1949, en tenslotte uitgewerkte calques uit 1951.
- 37 Zie noot 33.
- 38 Zie noot 30.
- 39 Zie noot 32.
- 40 Zie noot 31.
- 41 Van der Ploeg, 'Friedhoffs ministerie van OKW wordt gesloopt' (noot 2), p. 9.
- 42 Men vergelijk de *Handleiding MSP/MRP* (noot 5), pp. 33-35, pp.103-131; op de problematiek van het ontbreken van de voorbescherming is onlangs gereageerd door het hoofd Juridische Zaken van de RDMZ, mr G.S. van der Linde, 'Commentaar van de Rijksdienst voor de Monumentenzorg', *Monumenten* 16 (1995), nr 12, p. 32; Wies van Leeuwen, 'Monumenten tussen wal en schip, het MSP en de tendens tot sloop', *Erfgoed bekeken, kwartaalbericht van het Monumenten Selectie Project Noord-Brabant* 2 (1995), nr 2, pp. 1-2.