

# Het Rijksmuseum, van romantische illusie tot museum met toekomst\*

Wies van Leeuwen

Het Rijksmuseum is kort na de opening in 1885 al een der grote attracties en waarmede van Amsterdam en dat niet alleen omdat het 'tot de zeer goedkope uitspanningsplaatsen van de hoofdstad behoort, waar men een hele dag mag vertoeven zonder iets te gebruiken'. Het is een gebouw met karakter, al meteen omstreken vanwege de tot in details doorgevoerde decoratie en het nadrukkelijk opvoedend en moralistisch museaal concept. Is het op de drempel van de eenentwintigste eeuw nog steeds geschikt voor zijn functie als nationaal museum, mag het ingrijpend aangepast worden, en zo ja, is het dan nog steeds een monument?

Fotomateriaal van kort na de bouw toont ons een imposante baksteenbouw, stralend van nieuwigheid oprijzend aan de overkant van de Singelgracht. Torens, windwijzers en dakkapellen klimmen op tegen de wolkenlucht. Door de oogvallen bezien is het een stad in het klein, alleen al door de vele torens die de bastions van een stevige ommuring lijken te vormen. Natuursteen en baksteen wisselen elkaar af, sculptuur verrijkt de gevels, schilderachtige bekroningen, dakkammen en schoorstenen verzachten het silhouet. Geen onderdeel van het vormenarsenaal van de negentiende eeuw is onbenut gebleven. Verfijning blijkt uit de hoekoplossingen van de torens daar waar het ruwe rustica van de hoekkettingen naar boven toe vlakker wordt en overgaat in kolommetjes, die de overgang naar de leien daken verzachten. Het is een even krachtige als geraffineerde compositie, door Jozef Alberdingk Thijm, kunstkenner en publicist, omschreven als renaissance vormen 'op de gotische constructies gekalkeerd'. Voor de architect Petrus Josephus Hubertus Cuypers was het niets minder dan een proeve van de nieuwe nationale Nederlandse bouwstijl, het 'Oudhollands'. Hij gebruikte het door zijn medestander de kunstambtenaar Victor de Stuers van de sloop geredde huis van Maarten van Rossum te Zaltbommel als inspirerend voorbeeld.

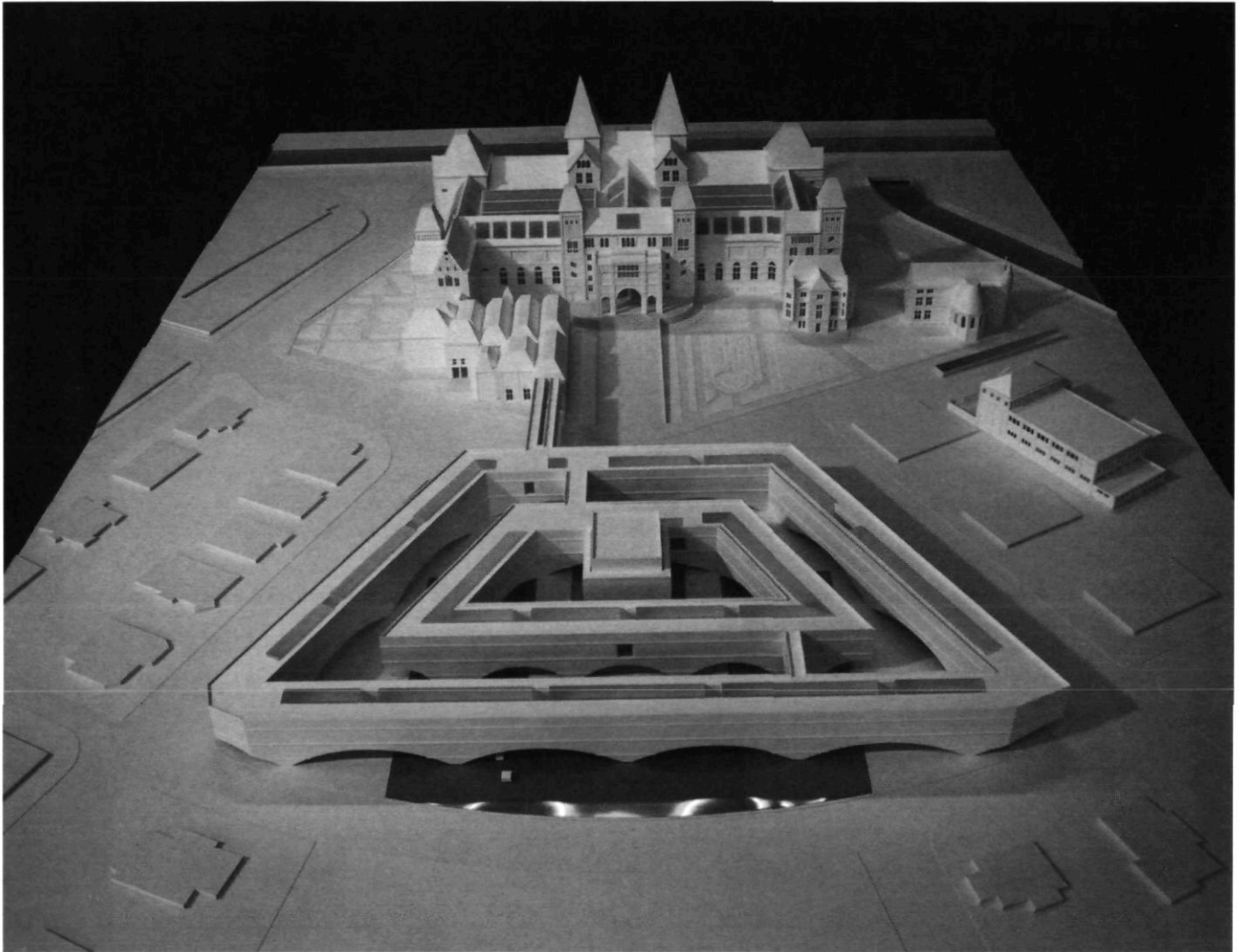
*In de schaduw van het museum ontmoet ik de auteurs van het gebouw, het driemanschap De Stuers, Alberdingk Thijm en Cuypers. Ze zitten er nog, geknield, de knieën intussen wat beurs, maar verder precies zoals de satiricus Holswilder ze afbeeldde, kort voor de opening van het 'bisschoppelijk paleis' in 1885. Thijm spreekt me onmiddellijk aan met een stortvloed van woorden. Ik begrijp eruit dat voor hem de kunst nauw verbonden is met de maatschappij: 'Alles behoort*

*tot het gebied der beeldende kunst wat door mensenhanden geschapen is, met het doel of de uitkomst, daaraan enige eigenschappen van kleurschakering, evenredigheid, welstandigheid in te prenten'. Hij heeft een diep ingewortelde afkeer van musea: zij zijn niet meer dan 'smakeloze pakhuizen, die met de schoonklinkende naam galerijen en kabinetten bestempeld worden'. Kunst moet zich 'onophoudelijk bij het maatschappelijk leven aansluiten' en werkt gunstig op het menselijk gemoed.*

*Cuypers zwijgt, maar De Stuers reageert onmiddellijk. Er lijkt enige afkeuring in zijn stem door te klinken. Hij werpt tegen dat het museum het enige middel is dat de breuk tussen kunst en maatschappij kan helen. Het is een schatkamer die voorwerpen die hun functie verloren hebben in een nieuwe en zinrijke omgeving onderbrengt. Cuypers heeft niet voor niets een afgietsel van de koorbanken van de Grote Kerk in Dordrecht in de bouwloodsen doen plaatsen. Zo kon hij de werklieden een beeld voorhouden van de kwaliteiten die ze moesten evenaren, ja zelfs overtreffen. De Stuers vervolgt: 'De algemene beschaving en ontwikkeling van het volk ondervindt een gunstige invloed door de beoefening van de schone kunsten'. 'Een grote hefboom tot verspreiding van kunstzin vormen de openbare verzamelingen, die men de laboratoria, de bibliotheken, de arsenalen voor artiesten en kunstindustriëlen mag noemen, en die tevens als krachtige schaven op de ruwe ongepolijste schors van het publiek werken'. Ze vormen de natie en leveren materieel voordeel aan de nijverheid. Ik zwijg en keer me naar het museum toe.*

## Het onleesbaar labyrint

De wat nagedonkerde maar onaantastbaar lijkende muren van Cuypers omsluiten anno 2001 een labyrint van ruimten waarin de gemiddelde bezoeker zijn weg ook met een plattegrond nauwelijks kan vinden. Het uiterlijk van het gebouw, dat velen voor zich inneemt, anderen afstoot maar niemand onverschillig laat, heeft de relatie met het inwendige op vele plaatsen verloren. Slechts in de voorhal, de Nachtwachtzaal en een tweetal torenzalen zijn sinds de recente ingrepen van de architect Wim Quist en zijn opvolger Hans Ruijssenaars weer de oorspronkelijke indeling en het karakter der ruimten te bespeuren. In veel zalen is niet eens merkbaar of we ons in het oorspronkelijke gebouw bevinden of in een van na 1950 dichtgebouwde binnenhoven. Hier is het een opeenstapeling



Afb. 1. Het plan van Francesco Venezia met museum en schatkamer op het Museumplein (foto Rijksmuseum)

van fragmenten, die de opvattingen van opeenvolgende directeuren en ontwerpers tonen, die elkaars ingrepen zonder remmingen weer ongedaan maakten als dat nodig was.

Balanceren boven verminkte bovenlichten, wandelen in met luchtkanalen dichtgeslibde resten van de oude binnenhoven en dwalen in kelders waar enkele zuilen nog herinneren aan de oude inrichting met de crypten van Deventer, Utrecht en Rolduc. Het is een haast surrealistische ervaring. Een speurtocht die ondubbelzinnig toont hoe er meer dan honderd jaar met het interieur is geworsteld. Deze worsteling is mogelijk geweest omdat het museum een eigenzinnig gebouw is, vormgegeven in de samenspraak van een driemanschap met uitgesproken opvattingen over de rol van de kunst in de samenleving. We mogen het van onszelf niet meer mooi vinden omdat het op een omstrede manier tot stand is gekomen, met ingrijpende afwijkingen van de goedgekeurde plannen. Na meer dan honderd jaar wordt nog plompverloren de sloop voorgesteld, want wat voor sommigen een toonbeeld is van een eng

nationalisme is voor anderen katholieke wansmaak.

Het zijn oordelen die de gebouwen van Cuypers steeds opnieuw hebben opgeroepen. Zij zijn doordeesemd van een symbolentaal die in de bouwtijd voor velen al 'onverstaanbaar' was, maar die steeds is gevoeld als een moralistisch en pedant pleidooi voor verheffing van het volk en verbetering van de wereld. Een pleidooi dat overigens past in de opvattingen van een tijd die meende dat er een objectieve historische waarheid bestond en dat het verleden maakbaar was. Daarmee heeft het museumgebouw de kritiek over zich afgeroepen. De criticus Jan Veth schreef kort na de bouw: 'het blinkt, het schatert als een kermisstuk'. Carel Vosmaer die het Cuypersontwerp van de aanvang af bestreed had het over 'de bontgesmukte woning van een rijk geworden parvenu' waar de schilderijen tot wandversiering waren geworden. Deze tegenstellingen zijn echter impliciet ook een erkenning van kwaliteit, sinds kort op een onverwachte manier bevestigd nu het museum als eerste gebouw van Cuypers in Madurodam prijkt.

### Een totaalkunstwerk

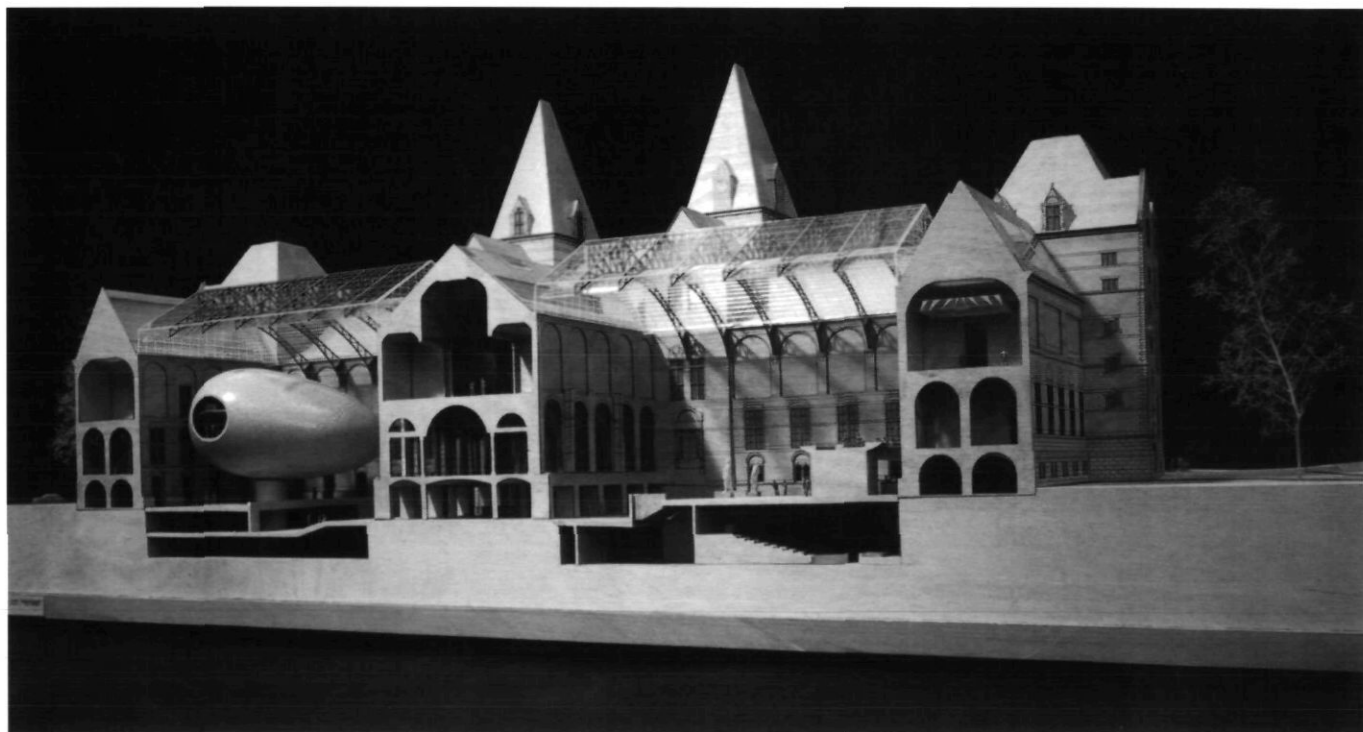
Het zo gemaltraiteerde interieur heeft eens tot in de kleinste details getuigd van het kunnen van de architect, die in lange reeksen tekeningen alles van torenspitsen en luchtkanalen tot schilderijhaken en piëdestals vastlegde. De oudste interieurfoto's kunnen amper een goed beeld geven van dit Gesamtkunstwerk, waar alle kunstvormen in de binnenruimte zijn geïntegreerd. De zalen lijken duister en vol decoraties en onleesbare figuratieve schilderijen. De overdreven weelde van een vervlogen eeuw, een horror vacui die afleidt van de tentoongestelde voorwerpen. Maar laat ons teruggaan tot 1890 en zien dat het anders was dan we denken! De nu zo sombere onderdoorgang is overstroomd van het licht, dat halverwege valt door de deuren van beide binnenhoven. Door de ruiten is een gevarieerde verzameling van gipsafgietsels, kanonnen, trofeeën van roemrijke zeeslagen, wapens en rijtuigen zichtbaar, helder verlicht via de hoge glaskappen.

Door de ingangen in de torens betreden we de middenas van voorhal, eregalerij en Nachtwachtzaal, die door de beschildering van kolommen, muren en gewelven een sacraal karakter heeft. Cuypers' kleuren waren allerminst somber en donker: het zijn heldere tinten van gele oker, rood, blauw, groen en bruin. Ornamentele banden bieden een kader aan schilderijen die verduidelijken dat we een tempel betreden die aan de kunst gewijd is. Voorhal en eregalerij vormen een wandelruimte waar beelden van eigentijdse kunstenaars staan tussen oudere schilderijen. In de zalen rondom de binnenhoven han-

gen schilderijen van de zestiende tot de negentiende eeuw in rijen boven elkaar tegen kleurige muren met lambriseringen. Het ornament is hier meestal beperkt tot de kroonlijsten en de koven rondom de bovenlichten. De zalen beneden hebben beschilderde kolommen en gewelven en ontvangen hun licht door kruisvensters aan beide zijden. Ze zijn ingericht als stijkamers: van de romaanse kerkrimte via de gotiek naar de hervormde kerk van de zeventiende eeuw. Originele voorwerpen en gepolychromeerde afgietsels gaan daarbij in elkaar over. Het gebouw heeft een warme atmosfeer gehad, waarin de kleuren en vormen van de architectuur en de kunstwerken elkaar aanvulden en versterkten.

*Binnen de witte muren van Quist verschijnt een kleurig visioen, heel even maar. Het driemanschap schrijft over de glanzende vloeren tussen muren vol weelderige motieven. Cuypers vertelt hoe hij musea elders heeft bezocht om voorbeelden te vinden voor vorm en inrichting van zijn meesterwerk, want zo beschouwt hij het wel. Daarbij wilde hij steeds 'doordringen in de geest der kunst, waaruit die voortreffelijke voortbrengselen van bouw- en beeldhouwkunst in vroegere eeuwen zijn ontstaan, een geest welke dienovereenkomstig nieuwe scheppingen kan doen verrijzen'.*

*Tijdens zijn reizen door het land heeft hij verwaarloosde kunstschaten gered door ze in het museum op te nemen als navolgenswaardige voorbeelden. Niet voor niets bevatte het museum twee scholen, voor tekenonderwijzers en voor kunstnijverheid.*



Afb. 2. Hubert-Jan Henkets voorstel voor de inbouw op de binnenplaatsen (foto Rijksmuseum)

*Ik vraag waarom hij die stukken dan uit hun natuurlijke omgeving, de kerken, kloosters en kastelen heeft losgemaakt. Hij werpt tegen dat ze daar vaak geen plaats meer hadden. Het museum is zo ingericht dat ze een nieuwe omgeving hebben gevonden in zalen die in kleur en decoratie zijn aangepast aan de beelden, schilderijen en meubels. De Stuers vult aan dat 'zijn' architect 'bij de keuze der materialen, vormen en decoratieve motieven te rade is gegaan bij hetgeen de Nederlandse kunst in haar schitterendste perioden had voortgebracht, zonder in een slaafse navolging te vervallen en met inachtneming van het logisch beginsel dat bij hem op de voorgrond staat'.*

*Thijm heeft de teksten en voorstellingen op muren en bogen uitgewerkt, in 'een reeks van personificaties, die als een zinrijk schrift de verpersoonlijking van ideeën, tijdvakken, feiten toelichten'. Daardoor is het gebouw een driedimensionaal historiestuk geworden. Zo is de band tussen kunstwerk en maatschappij hier althans weer voor korte tijd hersteld. De kunstwerken bewerken bij de bezoeker artistieke aandoening, beweging, ontroeren en behagen hem. Later heeft men het museum een echt romantische illusie genoemd, maar het heeft met de middelen van toen de kunst wel midden in het leven willen plaatsen.*

*De Stuers neemt het laatste woord en verwoordt een educatief ideaal. Wat wij als driemanschap hebben gewild is 'het aankweken in wijde kring van kunstkennis en kunstliefde'. 'Want evenzeer als - zo niet meer dan - taal, godsdienst of zeden, schept de geschiedenis de band die bevolkingen tot nationaliteiten verbindt en verbonden houdt'.*

### **Zorgvuldige restauratie van kleuren en ruimten**

Het Rijksmuseum omvat een belangrijke collectie en is als gebouw tegelijk een der topstukken van deze collectie. Het herbergt deze en vult ze aan. Het gebouw van Cuypers staat hoe dan ook in dialoog met de schilderijen, beelden, prenten en voorwerpen die het omhult. Het geeft ruimte aan de kunstwerken, moet ze in hun wezen laten en tegelijk hun uitdrukking versterken. Tot in de jaren tachtig is het helaas alleen opgevat als een indifferente, beschermende huls: heldere lichte zalen en witte muren alleen gaven alle ruimte aan de expressie van de kunstwerken. Zo hebben ontwerpers als F. Eschauzier en D. Elffers het na 1945 gezien en ingrijpend veranderd.

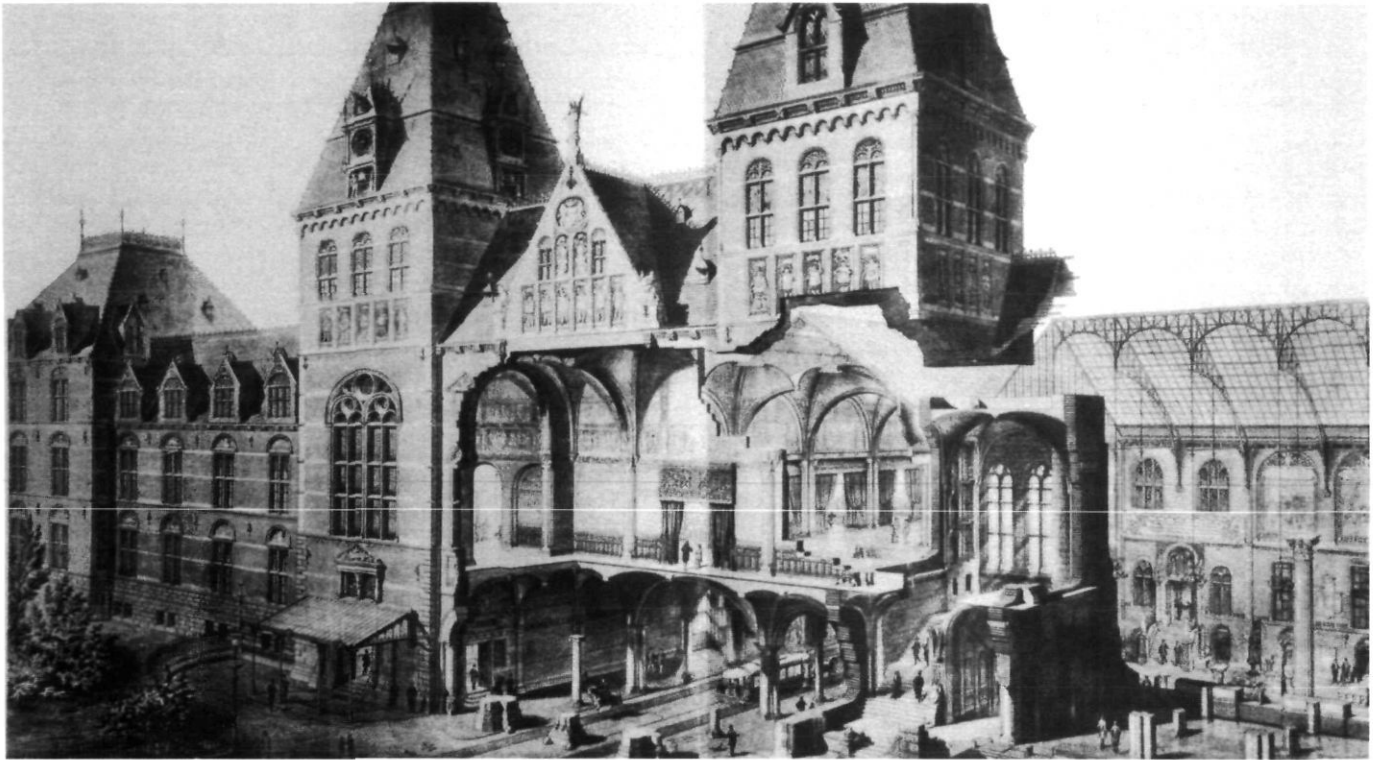
De kracht en actualiteit van het gebouw liggen echter in de taal die het spreekt. Het is opgezet als een 'sprekend' gebouw, dat door stijl en decoratie onze stemming beïnvloedt. Dat geldt ook voor de bezoeker die de door Thijm en De Stuers met zoveel zorg geconcepioneerde voorstellingen niet herkent, laat staan hun hoge morele gedachtegang doorgrondt. Het gebouw beïnvloedt alleen al door de theatrale opeenvolging van trappen, galerijen en zalen, door de contrasten van licht en donker met alle gradaties die daartussen liggen. Vergeet daarbij niet het aspect beweging: de verschuivende perspectieven van kolommen, bogen en gewelven, de ruimtelijkheid die iedereen ervaart tijdens het wandelen. In

die zin is Cuypers' werk even actueel als de museumontwerpen die vooral in de jaren negentig van de vorige eeuw zijn gerealiseerd. Het getuigt evenzeer van een persoonlijke architecturale taal als het Groninger museum van A. Mendini en het Maastrichtse Bonnefantenmuseum van Aldo Rossi. Het dient als een waardevol topmonument uit de negentiende eeuw gerespecteerd en zorgvuldig gerestaureerd te worden.

Architect W. Quist heeft sinds 1980 aandacht gegeven aan herstel van de ruimtelijke kwaliteiten van Cuypers' ontwerp. Bij zijn aanpak van voorhal en eregalerij verdwenen echter ook de laatste sporen van oude decoraties. Deze ruimten komen in de koele kleurstelling en de details zo langzamerhand wel erg gedateerd over. Zijn meest spannende oplossingen bereikte hij later in de Nachtwachtzaal en in delen van de zuidvleugel. Hier gaan oorspronkelijke kleuren de dialoog aan met eigentijdse oplossingen in loopgangen, wanden en vloeren. Ook in de eregalerij wordt kleur sinds kort weer toegelaten. Deze renovaties hebben de grondslag gelegd voor het werk van H. Ruijssenaars, die vanaf 1995 enkele jaren heeft gewerkt aan plannen voor het terugroepen van ruimten, vormen, kleuren en decoraties die al decennia verloren zijn.

Het gaat in de komende jaren om restauratie in combinatie met herinrichting, waarbij de restauratieve opgave leidend moet zijn. De combinatie van een nieuwe projectarchitect met een restauratiearchitect kan leiden tot briljante resultaten maar ook tot dodelijke tegenstellingen. Betekent restaureren van een jong monument als het Rijksmuseum dat overal minutieus moet worden teruggegrepen op de oorspronkelijke toestand? Omdat het museum een functionerend en zich ontwikkelend instituut is zal dat zeker niet de bedoeling zijn van de museumdirectie. Er zullen steeds keuzes moeten worden gemaakt, maar het gaat daarbij wel om een belangrijk rijksmonument.

Bouwhistorisch en archiefonderzoek is een dwingende noodzaak. Het moet antwoord geven op de vraag hoe gebouw en inrichting er oorspronkelijk uitzagen, hoe ze in de loop der jaren veranderd zijn en wat er per ruimte nog aan oorspronkelijk materiaal beschikbaar is. Zo ontstaat een zorgvuldige documentatie op papier, als werkdocument voor het maken van beredeneerde afwegingen. Daarbij kunnen de keuzes per ruimte uiteenlopen. In sommige gevallen zal men bestaande resten consolideren, in andere gevallen zullen sporen aangevuld en overgeschilderd worden. Soms zullen we verdwenen decoraties reconstrueren in de oorspronkelijke vorm of kiezen voor eigentijdse vormen en kleuren. Zo dienen voorhal, eregalerij en Nachtwachtzaal compromisloos hun oude kwaliteit te herwinnen, door het terugbrengen van de ornamentiek van Cuypers en de schilderijen van Georg Sturm. Hier wordt het museum dan weer het kleur- en vormenrijke Cuyperiaanse totaalwerk dat het tot kort na 1920 was. Daarbij geeft de geschiedenis bijzondere accenten aan het tentoongestelde. Het als museum gerestaureerde provinciehuis van Assen toont aan dat behoud van decoratieve schilderijen een museum kan verrijken. In de grote schilderijzalen kan het restaureren van schilderijen en banden op lijsten en gewelven karakter en warmte terugbrengen. Of de lambrise-



Afb. 3. De befaamde opengewerkte tekening van Cuypers toont hoofdas, onderdoorgang en binnenhoven in de oorspronkelijke toestand (repro)

ringen en wandbekledingen daar ook volledig moeten terugkeren is de vraag, omdat ze de wijze van tentoonstellen wellicht zullen beperken. Dat geldt ook voor de allang ontmantelde en onder witsel verdwenen zalen van het vroegere Nederlands Museum voor Geschiedenis en Kunst. Hier kunnen de zalen hersteld worden in hun oude ruimtewerking, waarbij ornamenten en randen als relictten van de bouwgeschiedenis getoond kunnen worden. In sommige zalen zijn ook de lichtkappen, lijsten en koven verloren gegaan. Hier zal gekozen kunnen worden tussen volledige reconstructie of een eigentijdse interpretatie van verdwenen verhoudingen en vormen.

Ook latere wijzigingen maken deel uit van de gelaagdheid van het monument. Dat geldt voor de kabinetten waar nu de afdeling beeldhouwkunst is gevestigd. Deze horen tot de sfeervolste van het gebouw en dienen dat sobere karakter te behouden. Daarbij kunnen de decoraties op bogen en gewelven wel worden gereconstrueerd, maar hun functie moet dan ondergeschikt zijn aan het heldere beeld van Eschauzier en Elffers. Van geval tot geval moet tijdens 'steigerdebatten' met deskundigen beslist worden welk aspect van de geschiedenis getoond moet worden in welgekozen fragmenten. Het in het zicht laten van bouwsporen kan de opstelling aanvullen met de vierde dimensie van de tijd.

Met het herstel van het verleden wordt de ruimtewerking van het gebouw teruggegeven aan de bezoeker en ontstaat weer plaats voor de toekomst. Herstel van Cuypers' 'ruggengraat'

in voorhal, eregalerij en Nachtwachtzaal alleen geeft echter onvoldoende openheid ten behoeve van een steeds veranderend museumconcept. Deze ontstaat mede door het heropenen van de binnenhoven, het terugbrengen van de glaspuien als ingangen in de onderdoorgang en het bevrijden van de muren van het netwerk aan leidingen en kanalen. Daarbij zullen vele beschadigingen ongedaan moeten worden gemaakt en verdwenen lijsten en ornamenten aangevuld worden. Door de heropening van de binnenhoven verdwijnen weliswaar zalen, maar de winst is dat licht en ruimte als kernkwaliteiten van het gebouw terugkeren. Door de glazen kappen worden de binnenplaatsen vervuld van daglicht dat als zijlicht weer zal intreden in de zalen die aan de hoven grenzen.

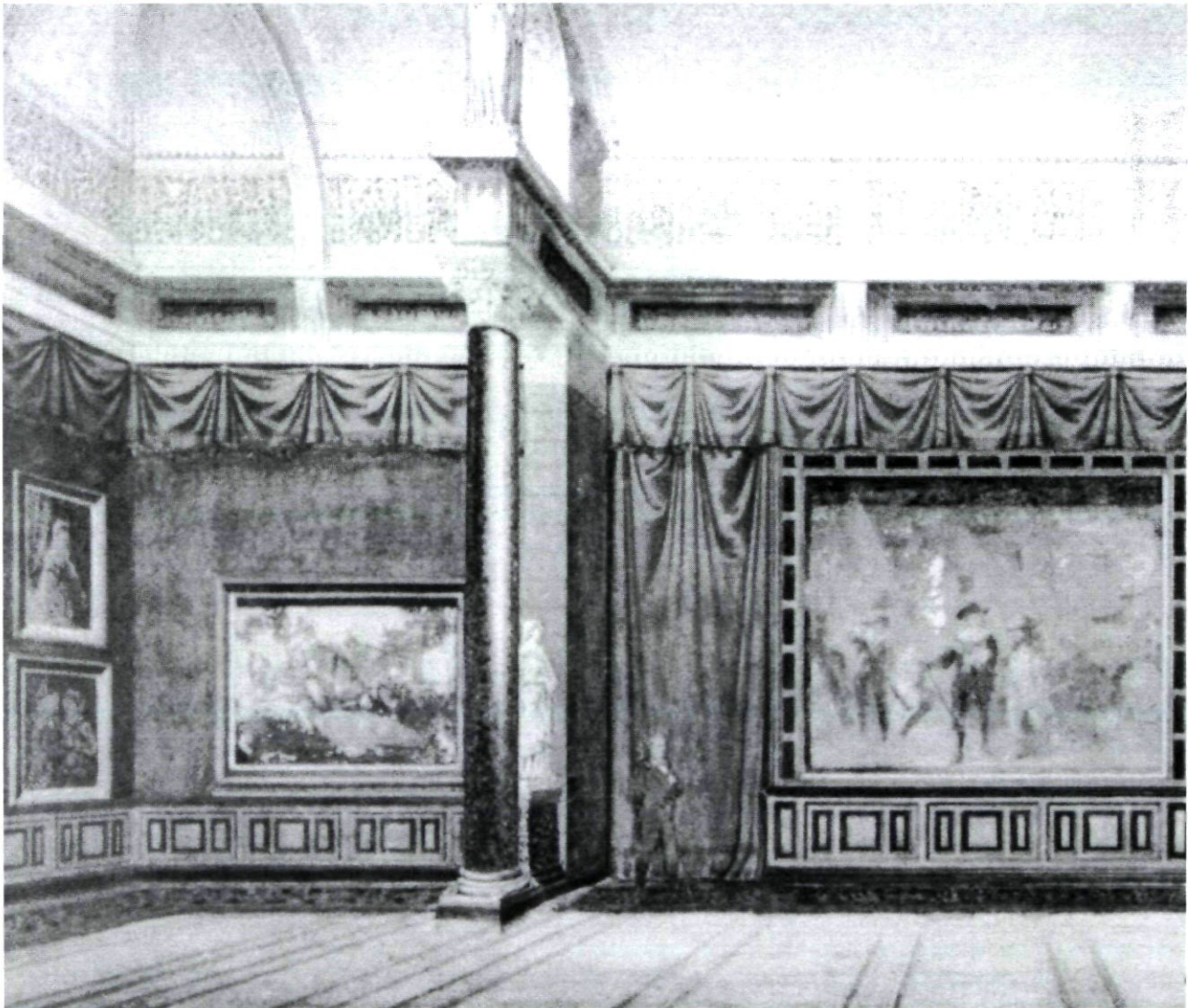
Grote lichte binnenhoven zijn een actueel thema in de monumentenzorg en de museumarchitectuur. Denk maar aan het Prinsenhof te Delft, het onlangs gerenoveerde British Museum in Londen, de hoven van het Parijse Louvre en de al langer bestaande voormalige treinenhal van het Parijse Musée 'd Orsay. De binnenplaatsen van het Rijksmuseum bieden de ruimte voor een nieuwe inrichting, niet alleen op de begane grond, maar ook op kelderniveau. Via een letterlijk drempelloze onderdoorgang betreden de bezoekers voortaan markante inbouwen met nieuwe rondgangen vol contrasten tussen kunstwerken en stijlvormen. De lange reeks verfijnd gedetailleerde tekeningen die Cuypers maakte kunnen hier inspireren tot een zorgvuldig concept met een verfijnde detaillering. Zo ontstaan inbouwen met krachtige vormen, die de tijd kunnen

trotseren en niet al binnen luttele jaren om herziening schreeuwen. Een zelfde aandacht is nodig voor de omgeving van het gebouw. De tuin met de collectie bouwfragmenten is afgestemd op de assen van het gebouw en onderdeel van het museale concept, maar wordt momenteel door de meeste bezoekers genegeerd. Delen van deze tuin kunnen voortreffelijke verblijfsruimten worden, in samenhang met voorzieningen als een terras, een kindermuseum, etc. Tuinaanleg, beelden, directievilla, Tekenschool en Fragmentengebouw zullen door een zorgvuldige bewegwijzering opnieuw een aantrekkelijke rol spelen in de presentatie.

### Een eigentijds museumconcept

Een gerestaureerd en heringericht museum moet een sterk

gebouw zijn met een eigen karakter, dat zonder ingrijpende maatregelen aangepast kan worden aan de nieuwe museale opvattingen die elkaar opvolgen als de seizoenen. Restauratie en inrichting staan natuurlijk in nauw verband met de toekomstige museumconcept, maar moeten daar tegelijkertijd nadrukkelijk onafhankelijk van zijn. Het museumgebouw heeft als beschermd monument recht op een zorgvuldige restauratie, gebaseerd op ethisch en esthetisch verantwoorde inzichten. Het gebruik van subtiele en reversibele technieken is uitgangspunt, zeker voor een museum, dat vanuit zijn doelstelling alleen al zorgvuldig met zijn gebouw moet omgaan. Het monument moet vanuit zijn herwonnen sterke identiteit bestand zijn tegen wisselende opvattingen, alleen al om te voorkomen dat voor een ander museumconcept over luttele jaren opnieuw kostbare verbouwingen nodig zijn.



Afb. 4. Verdwenen decoraties van Cuypers in de Nachtwachtzaal (repro)



Afb. 5. Polychrome decoratie van de voorhal in de visie van bureau Van Hoogevest (repro)

De opeenvolging van opvattingen wordt duidelijk als we ons realiseren dat het huidige debat over het scheiden of integreren van de collecties van schilderijen, kunstnijverheid, beeldhouwkunst en de afdeling Nederlandse Geschiedenis niet nieuw is. Al tijdens de museumdiscussie van kort na de Eerste Wereldoorlog speelde de tegenstelling tussen kunst als leermiddel of genotsmiddel. Scheiding van voorwerpen van kunst en van geschiedenis werd voorgesteld, maar daartegenover ook menging van objecten, in een poging historische kennis, inspiratie voor ontwikkeling van het handwerk of esthetisch genot te brengen aan het publiek. Ook voor ons geldt: wat kan een voorwerp van kunst en geschiedenis betekenen en hoe kan het museum die betekenis overgedragen. We maken het er niet gemakkelijker op doordat we ons bekennen tot verschillende uitingen van cultuur: de ene keer bezoeken we een pretpark, de andere keer een museum. We schijnen een steeds kortere spanningsboog te hebben en zappen gemakkelijk van het een naar het ander. We bezoeken de wereld, maar krijgen tegelijk meer aandacht voor onze eigen woonomgeving.

Het Rijksmuseum van de toekomst kan hierop inspelen door zo min mogelijk collecties naar elders te verplaatsen en door kunst en geschiedenis met elkaar te verbinden. De voorwerpen kunnen zo opgesteld worden dat er gemakkelijk dwarsverbanden kunnen worden gelegd. We volgen dan onze eigen verhaallijn en worden onverwacht geraakt door werken die we niet zoeken. Op weg naar de poppenhuizen stuiten op porselein of zilverwerk, zoekend naar Rembrandt geconfronteerd worden met Saenredam of Canaletto. Met nieuwe technieken kunnen we weer spanning oproepen en verrassingen veroorzaken. Door uitgekende theatrale combinaties van dag- en kunstlicht kunnen voorwerpen ontstijgen aan het gebouw of er juist deel van gaan uitmaken. Informatietechnieken maken het binnenkort mogelijk op een onopvallende manier gegevens over de oorspronkelijke functie en de context van objecten op te roepen, zonder dat een wildgroei van borden en afbeeldingen de aandacht afleidt. Mogelijk kunnen we dan al voor het betreden van het gebouw onze eigen verhaallijn opstellen en relaties leggen met objecten van andere musea en monumenten uit stad en land. Geen zalen met gipsafgietels maar virtuele beelden van elders, geen stijkkamers maar verbeeldingen van objecten in hun werkelijke of gedroomde samenhang. Het moet mogelijk zijn objecten in depots te raadplegen of werken 'op bestelling' te laten tonen. Een deel van deze mogelijkheden is al praktisch toepasbaar, maar de historische ervaring bij het waarnemen van het authentieke voorwerp kunnen de nieuwe media niet bieden. De confrontatie met het origineel is de kracht van het museum. De magie van het voorwerp en van het gebouw die prikkelt, boeit en raakt.

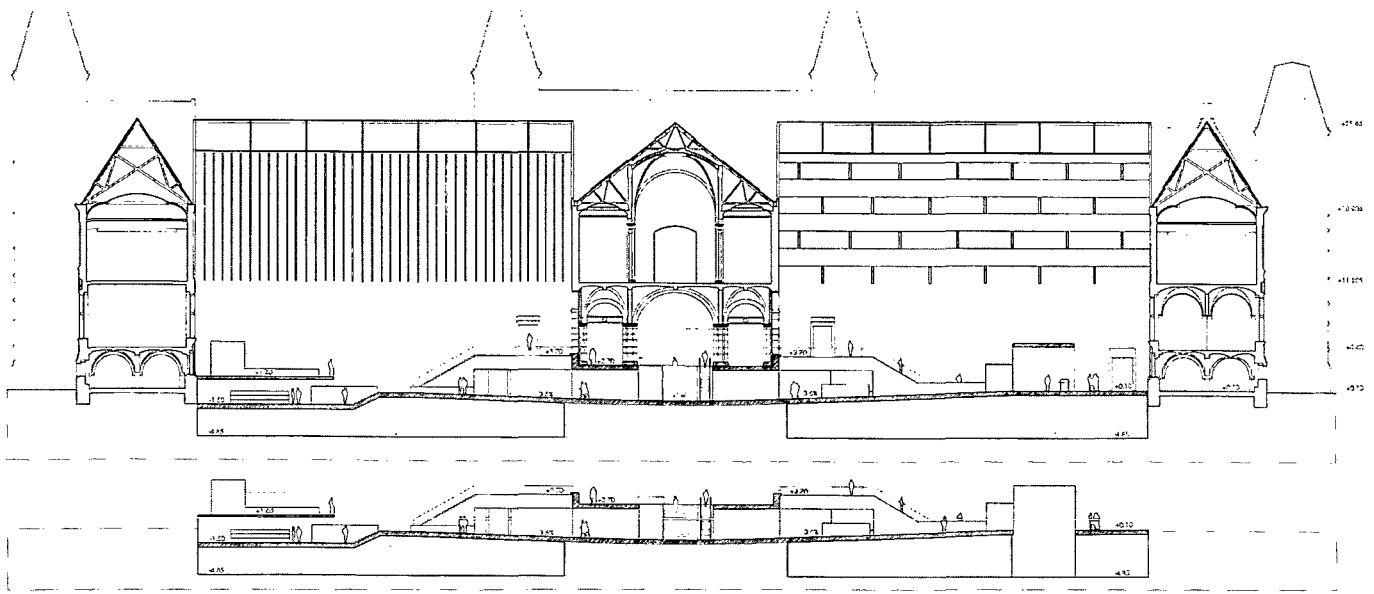
Het concept van het driemanschap is in die zin al vooruitstrevend geweest: zij hebben 'verloren' voorwerpen samengebracht in een nieuwe, romantische context. Deze context kunnen we door een goed gebruik van nieuwe media binnenkort zelf oproepen. Het gebouw van Cuypers kan daar evengoed of beter de ruimte voor bieden als een nieuwe schepping.

### Een testcase voor zorgvuldigheid

Op 4 april 2001 is de uitslag van de Europese aanbestedingsprocedure voor de keuze van een architect voor de renovatie van het museumgebouw bekend gemaakt. Het Spaanse architectenduo Cruz en Ortiz zal de definitieve plannen gaan maken. De procedure die gevolgd werd bij de planvorming is wel bijzonder. Allereerst omdat er al een goed plan bestaat in de vorm van het Masterplan Ruysenaars, dat onder het motto 'Vooruit naar Cuypers' in 2000 is uitgegeven. Het kan alleen niet uitgevoerd worden omdat de opsteller ervan eind 1999 wegens onverenigbaarheid van karakters als projectarchitect is ontslagen. Vervolgens omdat de meervoudige opdracht al werd uitgeschreven voordat discussie en publiciteit op gang kwamen. Hierdoor zijn de visies van de zeven architecten tot stand gekomen zonder rekening te houden met de resultaten van de openbare debatten, die nagelezen kunnen worden op de website van het museum. Dat is een gemiste kans, maar we mogen hopen dat er in de definitieve plannen wel rekening mee wordt gehouden. Het is overigens jammer dat die debatten niet meer gestructureerd werden. Nu omvatten ze niet alleen afgewogen standpunten maar ook hartstochtelijke uitroepen en meningen met een hoog open deur-gehalte.

De architecten moesten de ruimtelijke structuur van het gebouw herstellen met een eigentijdse uitstraling, de verkeersstructuur en de functies verhelderen en structureren, de oorspronkelijke interieurafwerking voorzover wenselijk terugbrengen en tenslotte een visie ontwikkelen op de tuin en omgeving. Alle architecten betoonden waardering en respect voor het gebouw, maar het geeft te denken dat nieuwe toevoegingen het minutieus herwaarderden van het oude vrijwel overal domineren. Die nieuwe toevoegingen kunnen meeslepend zijn: F. Venezia annexeert het Museumplein voor een intrigerende schatkamer, H.-J. Henket plaatst de Aziatische collectie in een eivormige inbouw, Cruz en Ortiz scheppen er een ondergronds paviljoen voor. Aandacht voor het terugbrengen van verdwenen kwaliteiten is er minder: alleen Henket maakt een analyse van de interieurdecoraties en A. Kneppers geeft in de oude zalen de decoratieve lijnen en patronen van Cuypers deels weer. Cruz en Ortiz willen ze in verzwakte, 'fletse' vorm terugbrengen, een opvatting die zeer te denken geeft en zeker geen restauratie te noemen is: technisch, ethisch en esthetisch discutabel. Het is niet voorstelbaar dat zo een sprekend en waardevol interieur kan ontstaan, dat recht doet aan de geschiedenis van het gebouw. Verder gaan alle architecten ver de grond in. Bij het aanbrengen van een nieuwe ingangsroute hebben zij zich zonder twijfel laten inspireren door het illustere voorbeeld van het Parijse Louvre, maar het is nog maar de vraag in hoeverre dit realiseerbaar is zonder de stabiliteit van het bestaande gebouw in gevaar te brengen. Het masterplan van Ruysenaars die het gebouw al jaren kent is om die reden aanmerkelijk minder diepgravend. De oplossing waarbij Cruz en Ortiz de bezoekers via een roltrap in de onderdoorgang het museum laten betreden is intelligent en spaart de openheid van deze ruimte, maar is alleen realiseerbaar met zware ingrepen in de bestaande fundering.





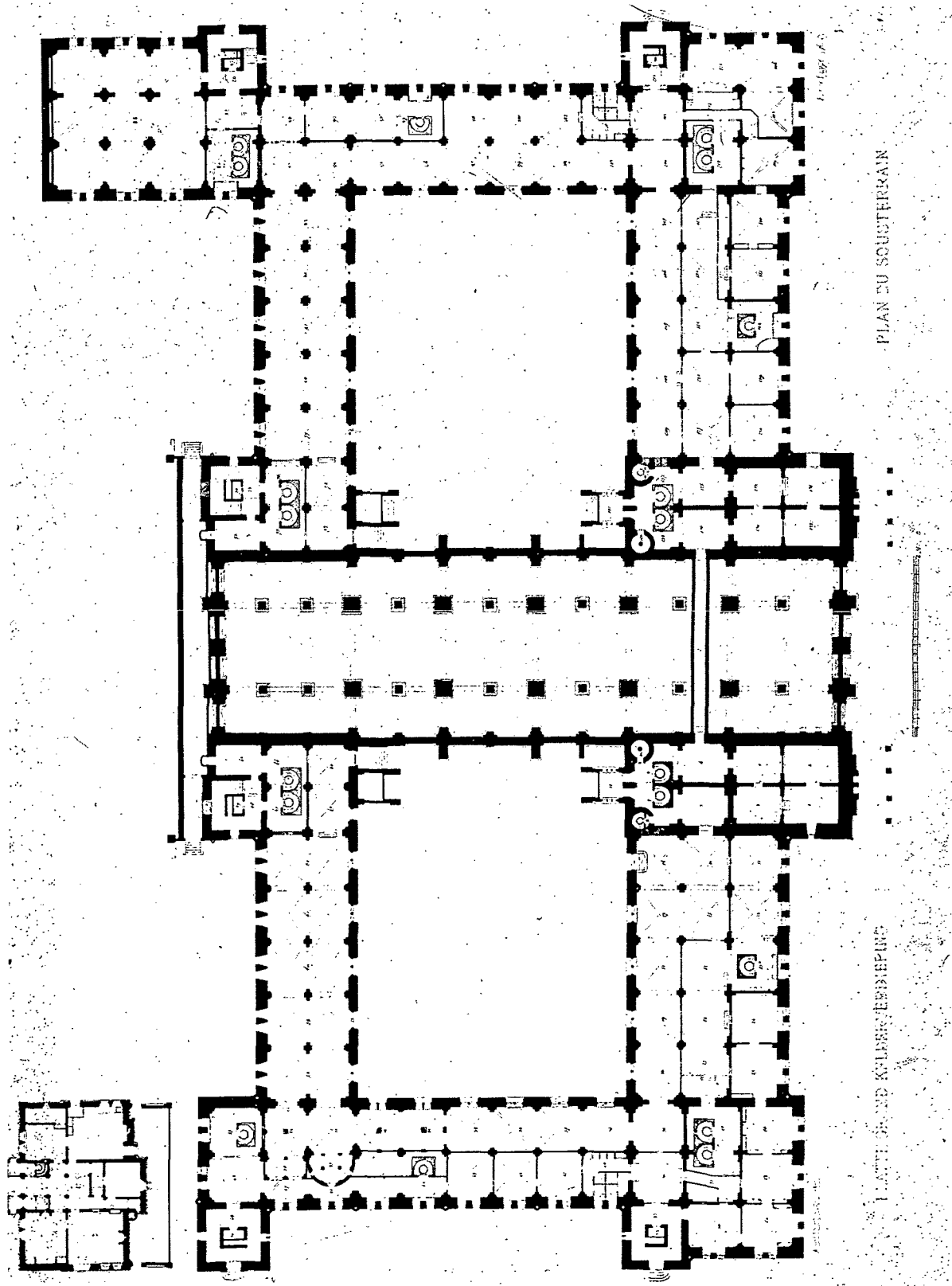
Afb. 6. Doorsnede van het museumgebouw volgens de plannen van Cruz en Ortiz (foto Rijksmuseum)

Het Spaanse bureau wordt in de restauratieve opgave gesteund door Van Hoogevest architecten uit Amersfoort. Dit bureau, dat een grote technische deskundigheid heeft, kan deze gelegenheid aangrijpen om zich te rehabiliteren voor de desastreuze wijze waarop het jaren geleden de Cuypersuitmontering van de Maastrichtse Servaaskerk heeft weggerestaureerd. De manier waarop het de oud-katholieke kathedraal en de Schiedamse Lidwinakerk restaureerde wijst inderdaad op toegenomen respect voor de negentiende eeuw. De brochure *Het nieuwe Rijksmuseum. Restauratievisie* die het bureau in april 2001 uitbracht wijst op de betekenis van archiefonderzoek en bouwhistorisch onderzoek voor de planvorming. Men spreekt over deelreconstructies van oude kleurstellingen, bijvoorbeeld in de eregalerij. Daar kunnen steunkleuren uit Cuypers' palet voor architectonische elementen en wanden gebruikt worden om de eenheid van de ruimte terug te brengen. De visie laat ook ruimte voor het integraal reconstrueren van een aantal zalen. De afgebeelde vrije reconstructie van de oorspronkelijke uitmontering van de voorhal wijkt echter sterk af van de oorspronkelijke situatie. Het bureau meent dat de manier van restaureren ambachtelijk moet zijn en geen gebruik moet maken van computergestuurde programma's. Technische installaties kunnen in de oorspronkelijke leidingkanalen van Cuypers aangebracht worden. Of de aanknopingspunten in de restauratievisie echter ook werkelijkheid zullen worden zal sterk afhangen van de wisselwerking tussen de rollen van het dienende bureau en de bepalende partners, het duo Cruz en Ortiz en de directie van het museum.

Dat de definitieve plannen nu pas worden gemaakt kan gunstig zijn, maar de stilte duurt wel erg lang. Die plannen moe-

ten niet solitair en binnenskamers maar in alle openheid ontstaan, in samenspraak met deskundigen en liefhebbers van het gebouw. Het lijkt zinvol om in de periode van stilte en tijdens de uitvoering de mening te peilen van zorgvuldig gekozen deskundigen over thema's als het museumconcept, het verzamelbeleid, de omgang met Cuypers' decoraties, maar ook de aard en de reversibiliteit van de ingrepen en de relatie tussen oud en nieuw. Daarbij dienen adviesinstanties als de Rijksgebouwendienst, de Rijksdienst voor de Monumentenzorg, de Raad voor de Cultuur en het Amsterdamse Bureau Monumentenzorg betrokken te worden. Het Rijksmuseum staat als een der negen 'grand projets' van de architectuurnota van staatssecretaris Van der Ploeg niet voor niets in het brandpunt van de belangstelling. Het is een testcase voor zorgvuldigheid in de omgang met een gemutileerd topmonument van de negentiende eeuw. Als Cruz en Ortiz inventieve oplossingen kunnen combineren met het respect van Henket en de zorgvuldigheid van Ruysenaars, is er een kans dat het Rijksmuseum het oorspronkelijke karakter herwint, zodat het inwendige weer in overeenstemming zal zijn met het sterke uitwendige beeld.

- Dit artikel is de bewerkte en aangevulde versie van een bijdrage aan de in beperkte oplage verschenen essaybundel *Het Nieuwe Rijksmuseum*. Deze bundel waaraan ook A. van der Woud, T. Schreurs, H. Hofland, M. Mathijssen, K. Traidia en W. Nerdinger meewerkten is uitgegeven door Rijksgebouwendienst, Ministerie van OC en W en het Rijksmuseum als inspiratiebron voor de architecten die deelnamen aan de aanbestedingsprocedure.



Plattegrond van het souterrain Rijksmuseum Amsterdam door P.J.H. Cuypers