

De architectuur van Gustav Cornelis Bremer

Over het werk van de Rijksbouwmeester ir G.C. Bremer (1880-1947)¹

M.A.D. van Nieuwpoort

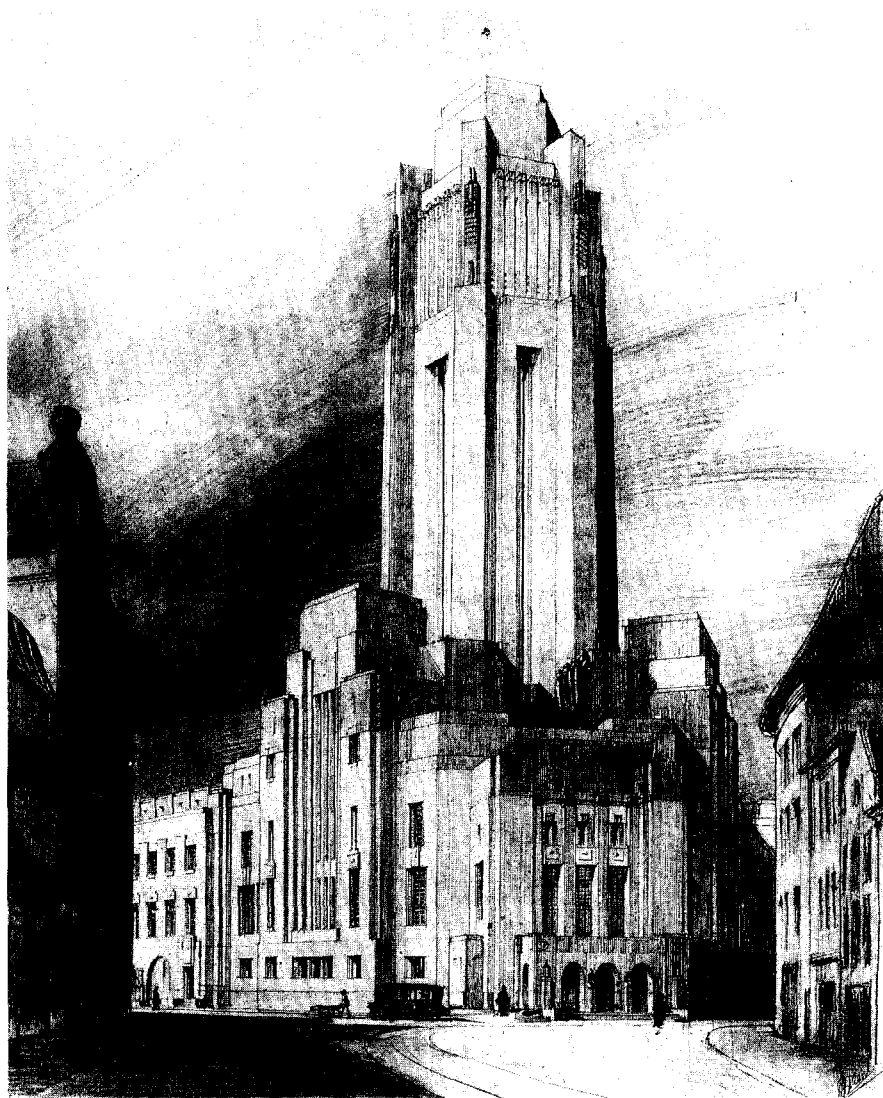
De architect ir G.C. Bremer heeft van circa 1910 tot 1947 een belangrijke bijdrage geleverd aan de Nederlandse architectuur. Een groot deel van die periode, van 1924 tot 1946, was hij Rijksbouwmeester.

Het oeuvre van Bremer is zeer uiteenlopend van aard, het vertegenwoordigt niet een duidelijke stijl of een specifieke stroming. Zijn uitgevoerde bouwwerken bevatten zowel traditionalistische als 'Nieuw-Zakelijke' elementen, al naar gelang de opdracht daar naar zijn mening om vroeg. Bremer stond daarmee aan de zijde van architecten zoals H.A.J. Baanders, C.J. Blaauw, J.W.E. Buijs, W.M. Dudok, F.A. Eschauzier, G. Friedhoff, J. Limburg, H.F. Mertens, D. Roosenburg en A. van der Steur, die los van alle discussies over dogma's hun eigen, individuele opvattingen vormgaven. In het architectuurdebat tussen de vertegenwoordigers van het Nieuwe Bouwen en de traditionalisten speelde Bremer inderdaad geen rol. Dat is er waarschijnlijk mede de oorzaak van dat zijn werk minder in de belangstelling van de architectuurhistorici is komen te staan.

Gustav Cornelis Bremer werd op 7 juli 1880 in Rotterdam geboren. Zijn vader was scheikundig ingenieur en als leraar aan een H.B.S. te Rotterdam verbonden.² Bremer had een broer en twee zusters.

Hij volgde tot 1904 een bouwkundige opleiding aan de Polytechnische School te Delft, waar hij onder meer les kreeg van prof.ir. Henry Evers. Na zijn militaire dienst vestigde hij zich in 's-Gravenhage. In de eerste jaren deed hij ervaring op bij de bouw van het Vredespaleis, waar hij onder leiding van prof.ir. J.A.G. van der Steur aan meewerkte. Bij deze gelegenheid zijn waarschijnlijk de eerste contacten met ir D.E.C. Knuttel gelegd, zijn latere chef bij de dienst Landsgebouwen. Eind 1910 verhuisde Bremer naar Arnhem, waar hij samen met de architect A.R. Freem een architectenbureau had, dat kort na 1910 diverse opdrachten uitvoerde, waarvan er enkele gepubliceerd werden.³ Van 9 september 1914 tot 1 januari 1916 werd hij tijdelijk gemeente-architect van Arnhem, als assistent van de directeur Gemeentewerken, ir W.F.C. Schaap.

Op 1 januari 1916 trad hij als tijdelijk ingenieur in dienst bij Landsgebouwen, de voorloper van de Rijksgebouwendienst. In datzelfde jaar werd hij op 1 april benoemd als ad-

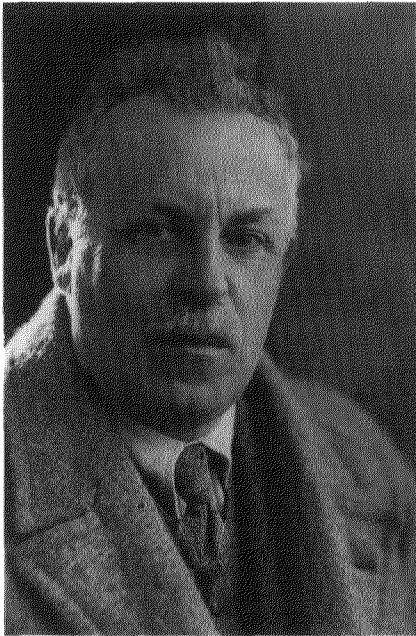


1. Ontwerp voor de verbouwing en uitbreiding van het gebouw van de Tweede Kamer der Staten-Generaal (1920), perspectieftekening van J.R. Prent van gevel aan de hoek van de Hofweg (privé-archief Bremer, Laag Soeren).

junct-rijksbouwmeester in het toenmalige tweede district van Landsgebouwen, dat onder leiding stond van ir D.E.C. Knuttel. Op 1 januari 1924 werd Bremer bij de net geformeerde Rijksgebouwendienst als Rijksbouwmeester aangesteld, verantwoordelijk voor alle nieuwbouw. Hij bleef tot zijn pensionering op 1 januari 1946 in functie. Daarna was hij nog op contractbasis in dienst van de Rijksgebouwendienst om de

lopende zaken af te handelen. Dit betrof voornamelijk de afronding van de bouw van het Spoorwegpostkantoor te Den Haag (1939-'48). Na zijn pensionering werd hij voorzitter van de Rijkscommissie voor de Monumentenzorg.

Bremer was gehuwd met Johanna Margaretha Buekers en zij kregen twee dochters, Geertruida en Annie. Hij was bevriend met de kunstenaars Mari Andriessen, Hildo



2. G.C. Bremer (foto privé-archief Bremer, Laag Soeren; z. j. [vm. 1940].

Krop en Richard Roland Holst. Met Knuttel, die veel bij hem thuis kwam, kon hij goed opschieten en ook met de architecten Eschauzier, Friedhoff en Oud ging hij op vriendschappelijke voet om. Deze contacten met architecten van geheel onderscheidende stromingen leidden vaak tot beïnvloeding. Dit is met name aantoonbaar in de gevallen van Friedhoff en Oud.

Friedhoff schreef in zijn in memoriam over Bremer: 'Zijn oordeel werd niet met oratorisch talent naar voren gebracht maar kon, naar gelang van de omstandigheden, met onverwachte felheid worden geuit, waaruit de diepere emotionele gevoelens bleken, die anders door zijn gesloten karakter werden teruggedrongen.'¹⁴ Hij herinnerde zich Bremer als iemand die karig was met woorden. Friedhoff wees voorts op een ander aspect: 'Bremer was een teruggetrokken figuur, die slechts dan in het openbare of verenigingsleven naar voren trad als dit onvermijdelijk was of het hem met nadruk werd gevraagd.'¹⁵ Ook Oud was die teruggetrokkenheid opgevallen. Hij beschreef de houding van Bremer ten opzichte van complimenten betreffende zijn werk: 'Het was moeilijk Bremer gedurende zijn leven iets vriendelijks van deze aard te zeggen. Zijn reactie vestigde de indruk, dat hij dit niet begeerde.'¹⁶

Typerend voor Bremers bescheidenheid zijn de teksten over zijn eigen gebouwen. Aan de Hoge Raad in Den Haag (1939) en het Gouvernement in Maastricht (1930-'35) wijdde Bremer ieder twee teksten, waarin hij zijn werkzaamheden omschreef als het meewerken aan een waardige huisvesting, de eer liet hij meestal aan zijn medewerkers en bewondering schoof hij door naar de meewerkende kunstenaars. Hij vermeed

persoonlijke uitspraken; afstandelijkheid overheerste. Bremer overleed op 14 augustus 1949 in Laag Soeren, waarheen hij tijdens de oorlog was verhuisd.

Architectuuropvatting

Oud vond van Bremer dat het hem 'niet zoveel kon schelen in welke vormtaal gebouwd werd, als het maar doorvoeld was, met liefde gedaan, en met kennis van zaken.'¹⁷ Friedhoff schreef dat 'Bremer een grote liefde had voor de natuur en de harmonie van de schepping in al zijn geleidingen zuiver aanvoelde. Hij hield van het natuurlijke, het vanzelfsprekende en was wars van alle kunstmatigheid.' Verder stelde hij dat Bremer 'zijn leven in dienst heeft gesteld van de maatschappij en deze tot schoonheid trachtte op te voeren waar dat maar mogelijk was.'¹⁸

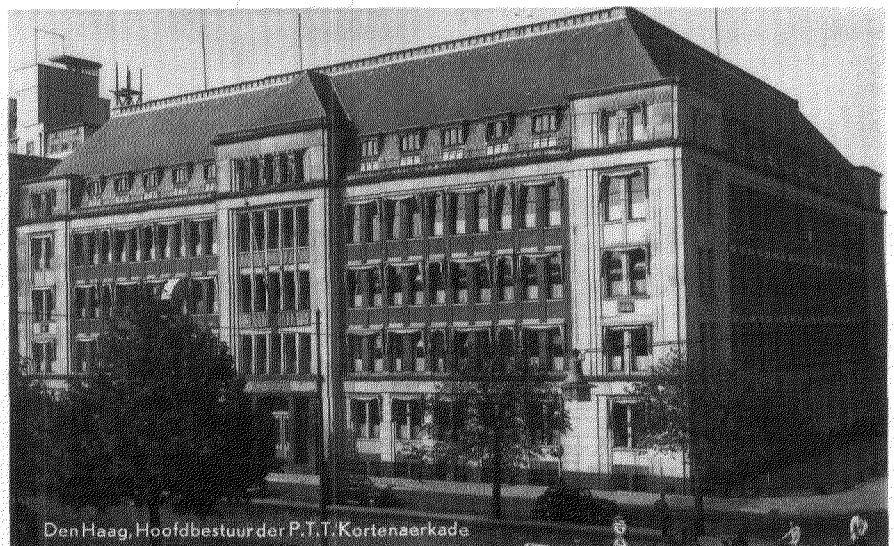
Bremer volgde de opvatting dat de architectuur in de eerste plaats aan de wensen van de gebruikers diende te beantwoorden, reden waarom hij de stijl per opdracht veranderde.

Friedhoff schreef in zijn herdenkingsartikel dat 'Bremer vrij was wanneer de opgave dit vereiste en traditioneel wanneer ook dat in de aard van de opgave lag. Naar mijn mening is dit de ware houding voor de architect, die zich in dienst van zijn opdracht stelt, vooral in een tijdperk der beschaving dat naar zijn gemeenschappelijke vormgeving zoekt.'¹⁹ Volgens Bremer ontleende een gebouw zijn betekenis vooral aan de bestemming.'²⁰ Als die bijzonder of belangrijk was, moest de vormgeving een monumentaal karakter hebben. Vandaar dat gebouwen als het Gouvernement en de Hoge Raad een monumentaler, meer representatieve uitwerking krijgen dan de postkantoren, die een meer zakelijke, utilitaire bestemming uitdrukken.

Ook de omgeving bepaalde in sterke mate de vormgeving, zoals uit Bremers beschrijvingen kan worden opgemaakt.'²¹ Bij het Hoofdpostkantoor te Rotterdam (1916-'23), het Spoorwegpostkantoor en het nieuwe gebouw voor het Hoofdbestuur van de PTT (1940-'45) staat het stedelijk karakter op de voorgrond. Dat onderscheidt deze gebouwen van een meer landelijk type overheidsgebouwen, waarvan de postkantoren van Terborg (1939-'41) en Wassenaar (1924) voorbeelden zijn.

In zijn landhuizen past Bremer een andere, minder zakelijke vormgeving toe, die voornamelijk door middel van de toe-passing van zadeldaken en onregelmatige plattegronden het landelijke karakter van de ontwerpen benadrukt. Voorbeelden daarvan zijn de voor eigen gebruik gebouwde huizen in Laag Soeren, Oosterbeek en Wassenaar. In zijn vroege ontwerpen (samen met A.R. Freem), zien we dat zijn landhuizen variëren van classicistisch tot de Engelse landhuisstijl. Ook in het landhuis aan de Duinvoetlaan 10-12 te Wassenaar (1918) zien we de invloed van de Engelse landhuisstijl, met name van Voysey.

In sommige van Bremers bouwwerken is te zien dat zijn bewondering voor bepaalde architecten overging in navolging. Dit zien we niet alleen in zijn beginperiode, maar tot in zijn laatste werken, vooral met Berlage en ook met Oud gebeuren. Zo lijken het landhuis 'Klein Engelenburg' in Brummen (voor 1915), het landhuis 'Arva' in Velp (voor 1916) en de Meisjes H.B.S. in Arnhem (1915) door Berlage geïnspireerd.²² De bewondering voor Berlage gaat zover, dat hij in zijn eerste ontwerpen de meester zowel in geest als naar de vorm navolgt, want ook Berlage zag in de ambachtelijke bouwwijze uit voorgaande eeuwen een lichtend voorbeeld. Maar ook later zien we Berlage optreden in Bremers werk, want de gelijkenis tussen de toren van het Maastrichtse Gou-



3. Gebouw van het Hoofdbestuur van de PTT te Den Haag aan de Kortenaerkade (1923); Ansicht-kaart ca. 1950.

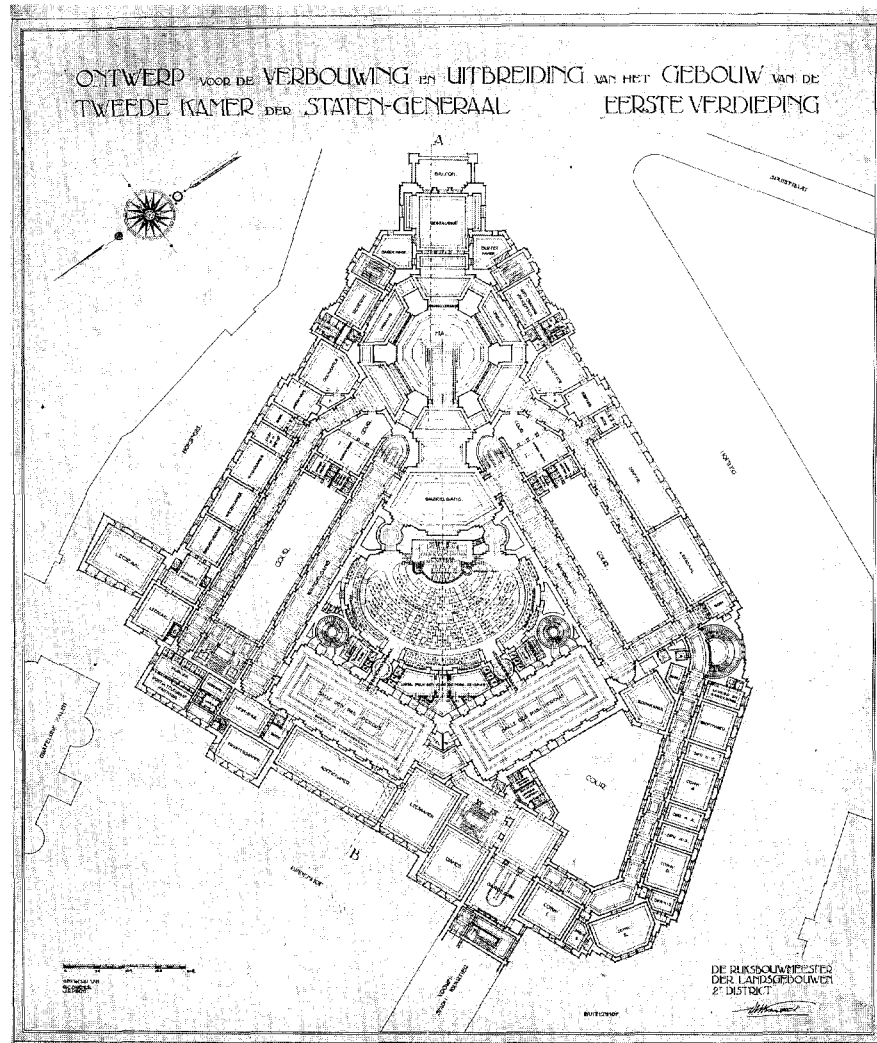
vernement met die van het Hubertusslot op de Veluwe is onmiskenbaar.

Over Nederlandse architecten had Bremer uitgesproken opvattingen die zijn dochter als volgt schetste: 'Hij achtte Berlage zeer hoog. Hij was een echte bewonderaar van hem, evenals van Henry van de Velde. Hij was minder weg van Cuypers. Hij had een hekel aan de Delftse School: zijn stekels gingen recht overeind staan van Granpré Molière en Van Ravesteyn. Hij vond die opnieuw toegepaste trapgevels kitsch. Het was zijn mening dat je die niet moest nadenken. Hij voelde zich bij de Zakelijken thuis. Dudoks werk vond hij niet slecht, maar het lag hem niet. Hij apprecieerde het wel, maar hij vond het te koud. Ook waardeerde hij de Amsterdamse School. Het werk van Oud, met wie hij vooral tijdens de Tweede Wereldoorlog veel contact had, vond hij zeer waardevol. Ik kan mij ook herinneren dat hij mij speciaal meenam naar het stadhuis in Enschede (van Friedhoff, M.-A.v.N.), want dat vond hij heel bijzonder.'¹³

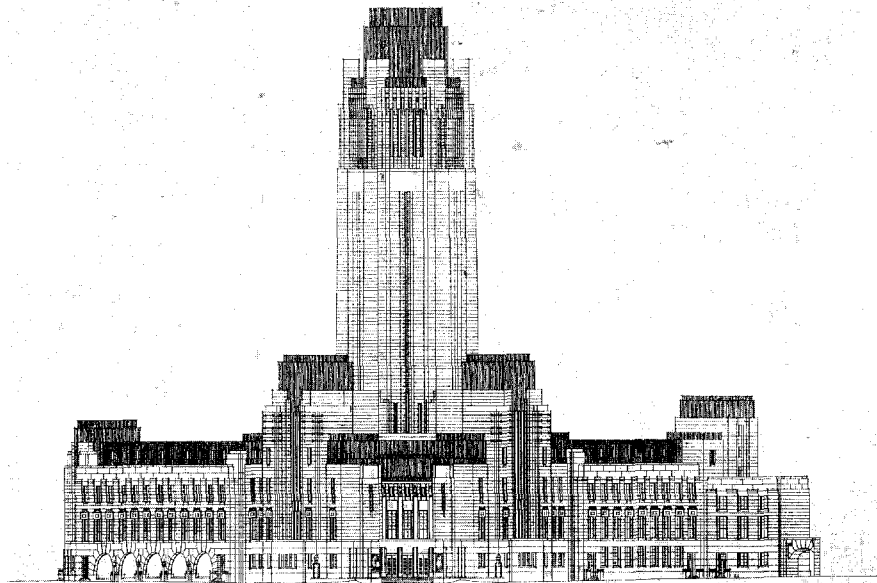
Bremer had een voorliefde voor de middeleeuwse bouwkunst, zowel de vormentaal als de uitgangspunten erachter spraken hem aan. Hij had het idee dat er in de middeleeuwse bouwkunst nog ruimte was voor de ambachtsman, en dat deze op één lijn stond met de architect. In zijn gebouwen zijn ook duidelijke verwijzingen naar met name de romaanse bouwkunst terug te vinden, al betreft het veelal eigenzinnige interpretaties, zoals het veelvuldig toepassen van de boogvormen (in vensters en deurportalen), het gebruik van natuursteen als bouw materiaal en de intensieve samenwerking met beeldend kunstenaars, die versiering voor de gebouwen maakten in de vorm van beelden, wandschilderingen en gebrandschilderde ramen.

Mevrouw Bremer herinnerde zich dat hij 'een voorkeur had voor de architectuur van het Frans Romaans en de vroege gotiek, zoals uitgevoerd in bijvoorbeeld de kathedraal van Chartres en Vézelay. Tijdens vakanties bezochten we in Frankrijk die kathedraal. Het classicisme beviel hem niet. Met die voorkeur had te maken dat zijn doel en zijn rolbesef door een democratische geest werden bepaald. Het was zijn idee dat hij voor het volk bouwde.'¹⁴

Bremer zag zijn werk als een collectieve arbeid van architecten, kunstenaars, ingenieurs, technici en ambachtslieden. Uit overtuiging besteedde hij, net als Berlage, de versiering van zijn werk uit aan beeldend kunstenaars. In vrijwel al zijn gebouwen hebben beeldhouwers, glazeniers, schilders en wandbekleders werk verricht. De Hoge Raad werd bepaald door een concept waarin de gevel in wisselwerking staat met de ervoor geplaatste beelden van rechtsgelerden. De gevel van het Gouvernement werd op verschillende plaatsen gemarkeerd door beeldhouwwerk, terwijl ook de nieuwzakelijke gevel van het Spoorwegpostkantoor geaccentueerd wordt door vier sculpturen van Hildo Krop. Ook in de interieurs heeft hij veel aandacht besteed aan een



4. Ontwerp voor de verbouwing en uitbreiding van het gebouw van de Tweede Kamer der Staten-Generaal (1920), plattegrond eerste verdieping (privé-archief Bremer, Laag Soeren).



5. Ontwerp voor de verbouwing en uitbreiding van het gebouw van de Tweede Kamer der Staten-Generaal (1920), gevel aan de hoek van de Hofweg (privé-archief Bremer, Laag Soeren).

kunstzinnige vormgeving; de Hoge Raad en het Gouvernement zijn daarvan de beste voorbeelden. In de rechtszaal van de Hoge Raad domineerde de ronde wandversiering van Richard Roland Holst.

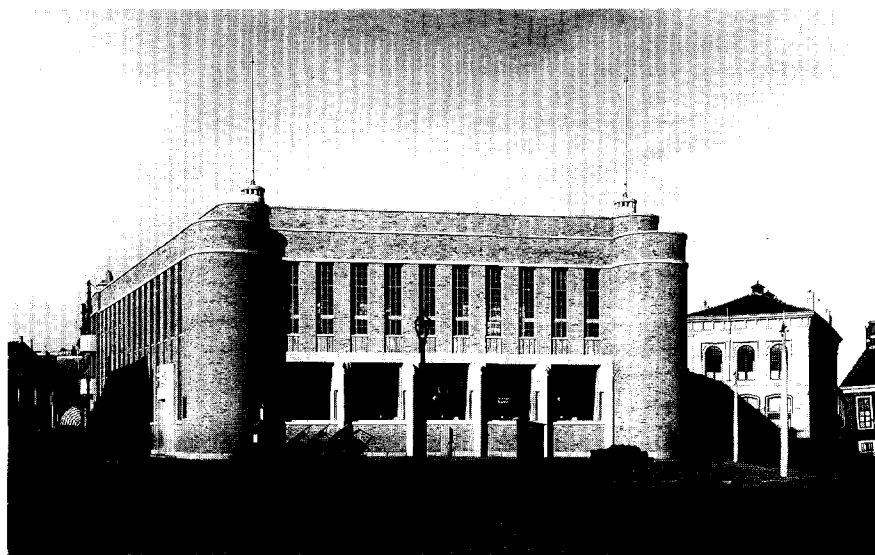
In het begin van zijn loopbaan bij de Dienst Landsgebouwen werkte Bremer onder Knuttel, wiens opvattingen zeker ook invloed gehad zullen hebben. Knuttel, die van een oudere generatie was, werkte voordat hij in rijksdienst kwam als stadsarchitect in Leiden, waar hij in uiteenlopende stijlen werkte. Zijn Stadsgehoorzaal is neo-maniëristisch, het Stadsarchief neo-gotisch. Knuttel beargumenteerde zijn keuze voor de vormgeving voor het archief toentertijd als volgt: 'De stijl werd gekozen gedeeltelijk om een betere oplossing te kunnen geven aan de hoge smalle traveeën van de eigenlijke bewaarplaats, gedeeltelijk om te voldoen aan de wenschen van den archivaris, die, trotsch op de middeleeuwse schatten van zijn archief, deze bij voorkeur zag ondergebracht in een gebouw, welke vormen geen te modern karakter dragen.'¹⁵ Deze ondergeschiktheid van het ontwerp aan de bestemming en de wenschen van de opdrachtgevers, komt overeen met Bremers opvattingen.

Gemeente Arnhem

In Arnhem kreeg Bremer als gemeente-architect de gelegenheid om grotere projecten uit te voeren, zoals schoolgebouwen. In de Meisjes H.B.S. verraadt hij zijn bewondering voor Berlage. In dit ontwerp zijn al de kenmerken opgenomen die in verschillende latere ontwerpen terugkeren. In de eerste plaats het materiaalgebruik. Bremer had een voorliefde voor natuursteen en baksteen, maar dan ook vaak in specifieke kleuren, zoals in dit geval van de grijsgele baksteen, aangevuld met terracotta-elementen. Het geheel heeft een nadrukkelijk monumentaal karakter en de referenties aan het romaanse bouwen zijn overduidelijk aanwezig, veel massa en weinig ramen. Arnhemse politici waren van oordeel dat het gebouw 'een zwaar, plomp gevaarte was, meer eigenaardig geschikt voor een streek, die sterk aan aardbevingen onderhevig is.'¹⁶



6. Dubbel landhuis aan de Duinvoetlaan 10-12 in Wassenaar (1918), voorgevel (foto privé-archief Bremer, Laag Soeren; ca. 1920).



7. PTT-kantoor in Zaandam (1929), zijgevel (foto privé-archief Bremer, Laag Soeren).

Burgermeester en Wethouders repliceerden, dat 'Nederland's grootste moderne architect dr H.P. Berlage' over het gebouw een zeer gunstig oordeel had uitgesproken.¹⁷ Ir W.F.C. Schaap vond: 'Bij de architectuur is zoowel binnen als buiten naar groote gestrengheid gestreefd, waardoor groote rust is verkregen. De verschillende materialen der gevels vertonen overeenkomstige kleuren, doordat bij de keuze der metselsteen, der natuursteen en der terracotta naar overeenkomsten is gezocht. Maakt de buitenordonnatie een forschen indruk, van dien van den hof gaat beking uit. Het wil mij voorkomen, dat dank zij de groote bekwaamheid van den heer Bremer en de groote liefde waarmee hij zich voor dit werk heeft gegeven, de gemeente Arnhem een architectonisch goed verzorgd gebouw rijker is geworden.'¹⁸

Dienst Landsgebouwen/ Rijksgebouwendienst

Na kritiek op de overheidsuitgaven voor rijksgebouwen werd op 1 augustus 1922 de Rijksgebouwendienst ingesteld.¹⁹ In plaats van drie rijksbouwmeesters voor respectievelijk Landsgebouwen, onderwijsgebouwen en justitiegebouwen, waarbij iedere rijksbouwmeester over twee adjunct-rijksbouwmeester beschikte, kwam er in 1924 de volgende personeelsformatie: rijksbouwmeester Bremer, hoofdarchitect ir H. Hoekstra en de architecten Joseph Crouwel, H. van Heeswijk en J.G. Robbers.

De interne verhoudingen tussen de ontwerpende architecten zijn onduidelijk, uit mijn archiefonderzoek bleek dat het buitengevoel moeilijk is om de feitelijke ontwerper vast te stellen.²⁰

Bremer probeerde het volgens zijn dochter zo onambtelijk mogelijk te houden. Hij hield niet van plichtige verhoudingen. Hij dele-

geerde veel en was er een voorstander van jongeren zelfstandig werk te geven. Hij probeerde, zoals gezegd waar mogelijk beeldend kunstenaars bij het werk te betrekken. Bremer stond binnen de Rijksgebouwendienst bekend als de man 'die altijd achter zijn tekentafel stond en bezig was met ontwerpen'.

Als eindverantwoordelijke heeft Bremer een stempel gedrukt op de in de periode tot 1947 door de Rijksgebouwendienst uitgevoerde bouwwerken. Dat is zichtbaar in verschillende bouwwerken die niet op zijn naam staan, maar wel met zijn werk nauwe verwantschap vertonen, zoals het gebouw voor de Postcheque- en Girodienst (1923), het gebouw voor de Octrooiraad plus postkantoor aan het Willem Witsenplein in Den Haag (1933) en het Hoofdpostkantoor aan het Vredenburg te Utrecht van Joseph Crouwel (1917-1924). Zo vinden we de uitstekende, afgeronde beuken aan de achtergevel van dit laatste op de Amsterdamse school geïnspireerde gebouw ook in de gevel rondingen van Bremers postkantoor in Zaandam (1929) terug. Frappant is de overeenkomst tussen de hoge boogvormige binnenruimten van de Hoofdpostkantoren van Rotterdam en Utrecht.

Bij de dienst Landsgebouwen/Rijksgebouwendienst voerde Bremer voornamelijk PTT-gebouwen uit – waaronder postkantoren, telefooncentrales en versterkerstations – maar ook belastingkantoren, gouvernementsgebouwen en een gerechtshof. Tevens verzorgde hij ontwerpen voor laboratoria en de Wilhelminabrug in Maastricht (voor 1930).²¹ In het begin van zijn dienstverband was Bremer betrokken bij de totstandkoming van het Hoofdpostkantoor in Rotterdam, het gebouw voor het Hoofdbestuur van de PTT (1923) en het Centraal Bureau voor de Statistiek (1920-'21) beide te Den Haag. Ze vertonen onderling een grote verwantschap, die zichtbaar is in de gesloten rechthoekige plattegrond, de sym-

metrie van de plattegrond en de gevelwerking en de algehele monumentale uitwerking.

Het ontwerp voor de verbouwing en uitbreiding en uitbreiding van de Tweede Kamer van Bremer en Prent (1920) vertoont in stijl en ideologie kenmerken die aan het begin van deze eeuw veel optraden.²² Het toekomstgerichte concept met een hoge brede toren aan de Hofweg geprojecteerd en een enorme arenavormige vergaderzaal is opvallend.

De forse omvang en de robuuste lijnen sluiten aan op Bremers prijsvraagontwerp voor de Rijksacademie voor beeldende kunsten in Amsterdam (1918) en bovendien zien we deze stijl met nadrukkelijke ritmering in de gevelrisalieten in het Rotterdamse postkantoor en gebouw voor het Centraal Bureau voor de Statistiek.

Een eigen profiel

Een eigen gezicht begint Bremer te tonen in zijn ontwerp voor het Belastingkantoor aan de Boompjes te Rotterdam (1922), waarbij vooral de ruime spitsbogen op de begane grond opvallen in combinatie met de strakke ritmering van de raampartijen van de bovenverdiepingen. De boogvorm in de raampartijen vinden we als stijkenmerk ook in de ontwerpen voor de PTT-kantoren te Terborg, Wassenaar en Woerden (1939). In het postkantoor van Zaandam toont Bremer voor het eerst de voor hem karakteristieke gebogen gevelwanden, ditmaal in de hoekoplossingen. Dergelijke motieven vinden we ook in het gebouw voor de Octrooiraad te Den Haag, het Spoorwegpostkantoor te Den Haag en de uitbreiding van de Provinciale griffie te Haarlem (1933). Ook het ontwerp voor het nieuwe gebouw voor het Hoofdbestuur van de PTT vertoont deze kenmerkende eigenschap.

De wijze waarop de rondingen in de rechtehoekige gevelblokken schuiven, zoals bijvoorbeeld bij de Octrooiraad het geval is, zien we ook in het werk van W.M. Dudok. Het PTT-kantoor van Weert (1936) heeft in zijn geheel een gebogen gevelwand, die de bocht van de Wilhelminasingel volgt.

Strakke functionalistische gevels, zoals in de PTT gebouwen te Breda (1931), Hengelo (1931) en Zaandam (achtergevel), lopen vooruit op het zakelijke ontwerp voor het Spoorwegpostkantoor, waar evenwel toch een plaats is behouden voor beeldhouwwerk.

In het Gouvernement van Maastricht vinden diverse stijkenmerken in samensmelting hun plaats, waaronder de toepassing van een opvallende toren. Niet alleen heeft de toren een signaalfunctie, ook van belang is volgens Bremer, dat 'men zich tegenwoordig een raadhuis niet meer kan denken zonder toren, waarom zou dan de zetel van de provinciale regeering niet door een toren de aandacht mogen vragen, een toren, die bovendien als verbindungselement tusschen de ongelijke gedeelten van het gebouw

goede diensten kan bewijzen.²³ Het Gouvernement ontstond vrijwel gelijktijdig met het Enschedese stadhuis van Friedhoff en beide bouwwerken vertonen frappante overeenkomsten.

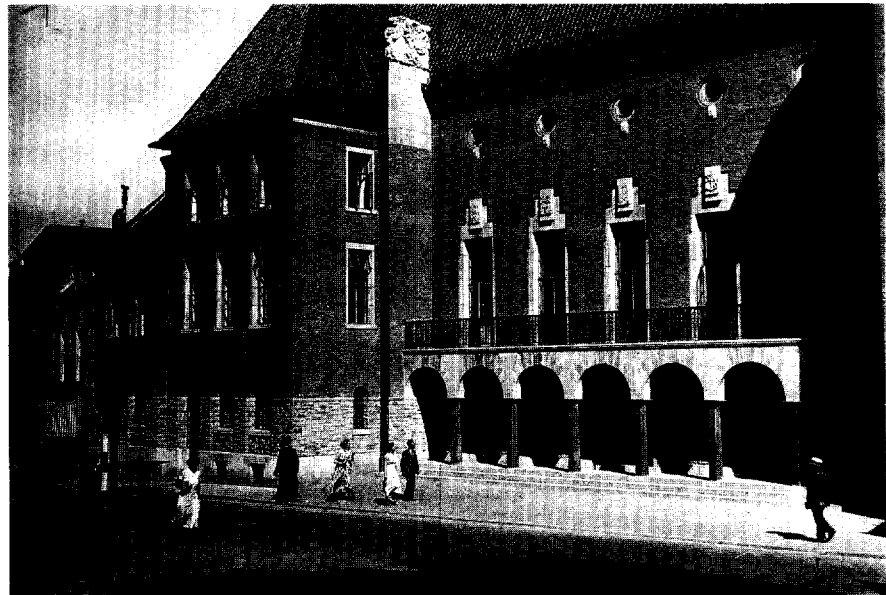
Elementen van het Gouvernement, zoals de toren en de ongelijke gevelhoogten, komen terug in Bremers inzending voor de prijsvraag voor het Amsterdamse stadhuis. De basis voor dit laatste ontwerp lijkt trouwens het stadhuis van Siena, waarvan de ook links geplaatste ranke toren is nagevolgd.

Het gebouw voor de Hoge Raad aan het plein in Den Haag, dat inmiddels is afgebroken, kwam in de plaats van het vervallen bouwwerk van W.N. Rose. Bremer herhaalde in zijn ontwerp enkele elementen uit dat gebouw. Zo handhaafde hij de vijf boogvormen in de voorgevel en ook de plattegrond bewaarde hij. De haast 'kubistische' oplossing was een verdere uitwerking van zijn eigen Meisjes H.B.S. Volgens velen was dit een moeilijke opdracht. Bremer zelf ervoer dit ook, blijkens zijn uitspraak: 'het is waar, dat het gebouw dat hier stond een raar gebouw was, doch ik kan u verzekeren, dat het zeer moeilijk geweest is een gevel te ontwerpen, die op de ongunstige plaats tusschen de departementsgebouwen een goed figuur zou maken.'²⁴

De architectuur had een sober karakter en een strakke, eenvoudige vormgeving met wederom een bakstenen gevel. In het interieur troffen we rijke en voor Nederland ongebruikelijke materialen als marmer en koper aan. Ook was de vloerverwarming een novum.

Het Spoorwegpostkantoor is Bremers meest moderne gebouw. Van belang is de betonnen constructie van ir J. Emmen, waardoor de bijzondere ruimtelijke oplossingen mogelijk werden. In de karakteristieke rondingen volgt hij het werk van Oud na, wiens vroege ontwerpen al dit kenmerk hebben.

Tegelijkertijd met het ontwerp voor het Spoorwegpostkantoor tekende Bremer ook aan een ander ontwerp, namelijk dat voor het nimmer uitgevoerde nieuwe gebouw voor het Hoofdbestuur van de PTT. Ook hierin volgde hij Oud na, letterlijke citaten uit diens B.I.M.-gebouw zijn te herkennen. Overigens bestaan van Bremers ontwerp voor het Hoofdbestuur van de PTT twee verschillende versies. Er is een tekening met een meer modernistische en een meer traditionele, versoberde uitwerking.²⁵ Zo zien we bij de ene tekening dat de twee vleugels met elf verdiepingen zijn bekroond met een zadeldak, terwijl de andere tekening een plat dak toont. De verwantschap tussen dit ontwerp en het Spoorwegpostkantoor is groot. De vleugel aan de Rijswijkseweg is in het ontwerp voor het Hoofdbestuur feitelijk verdubbeld in een V-formatie geprojecteerd, waartussen een centraal gebouw is geplaatst dat door middel van wandelbruggen is verbonden met de beide vleugels. Bremer heeft zich voor dit ontwerp laten inspireren door de beoogde locatie aan het Haagse De Savornin Lohmanplein. Oud oordeelde zelf gunstig over het Spoorwegpostkantoor: '...ik prijs mij gelukkig hier te mogen getuigen van mijn grote bewondering voor dit werk van Bremer'²⁶ Hij waardeerde het Spoorwegpostkantoor omdat dit gebouw hem erg 'lag op grond van de visie die hij zelf op het bouwen had.'²⁷ Ook dit ontwerp heeft de voor Bremer karakteristieke afgeronde hoeken. Specifiek aan dit ontwerp zijn de gladde materiaalbehandeling en de doorgaande glasstrook in de gevel. Het glas is over de gehele hoogte in de werkruimte verwerkt. De combinatie van de materialen is opmerkelijk. Bremer paste in de wand lichte stenen toe met Leerdamse glasbouwstenen, naar het dak toe afgerond met bronzen kappen. De doorgaande glazen wanden van de glasbouwstenen zijn regelmatig onderbroken door stalen ramen

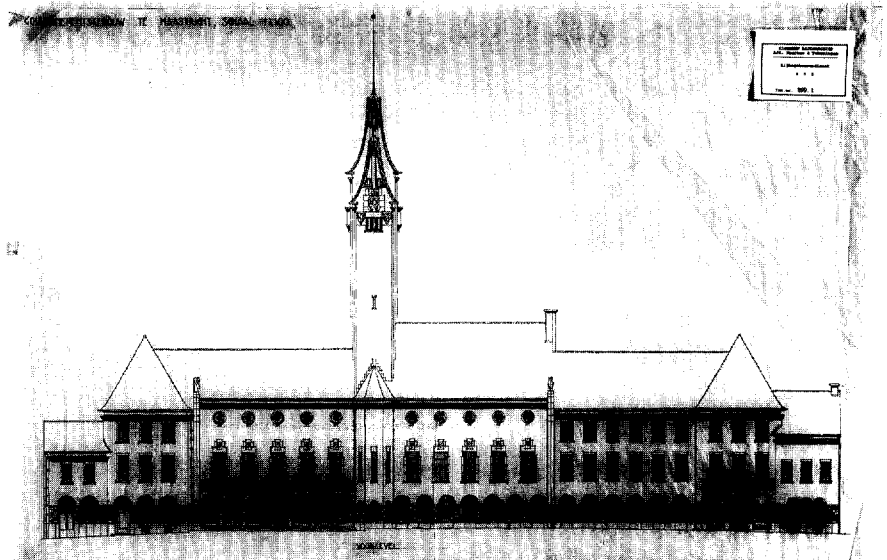


8. Gouvernement in Maastricht (1930-'35), detail van de voorgevel met de woning van de Commissaris der Koningin (foto privé-archief Bremer, Laag Soeren).

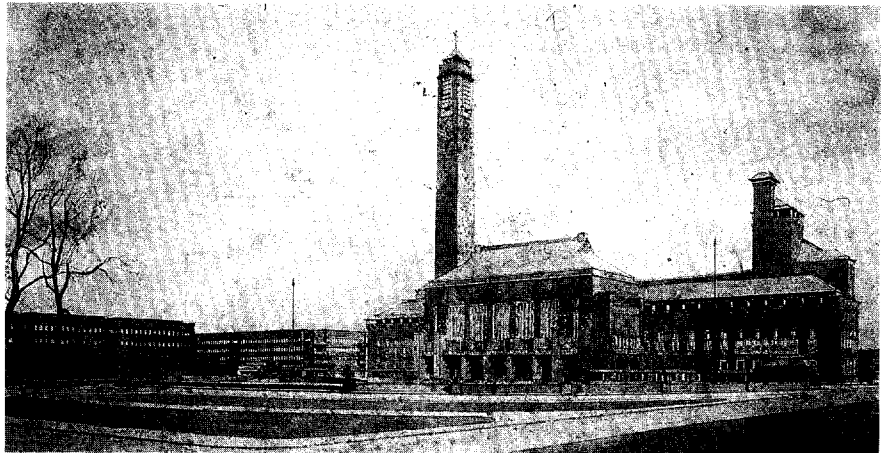
met gewoon glas, waardoor het interessante samenspel ontstaat van een wandafsluiting – van transparant materiaal – en het doorzicht door de raamopening. Vooral het lichte, ruime interieur maakt indruk. Friedhoff schreef bijvoorbeeld 'De grote binnenruimten van dit gebouw hebben een eigen schoonheid, die ieder verrast die deze ruimten betreedt. (...) De dagverlichting in deze grote zalen is prachtig en gelijkmatig en heeft iets onwezenlijks, doordat onbewust de vraag oprijst waar dit vandaan komt.'²⁸ Samenvattend kan worden vastgesteld dat het grote moeite kost een lijn aan te geven in Bremers oeuvre, een constante te vinden en orde te scheppen in de veelvormigheid van zijn ontwerpen. Oud omschreef Bremer niet voor niets als een 'onprincipeele en bescheiden architect.'²⁹ De verschillende ontwerpen zijn ook moeilijk in een logische chronologische ontwikkeling te plaatsen. Het is niet zo dat uit het ene ontwerp het andere evolueert. Zelfs binnen één ontwerp paste hij verschillende stijlen toe. Treffend is de omschrijving van Blijstra van één van Bremers laatste bouwwerken, het door hem als 'overgangsarchitectuur' betitelde Spoorwegpostkantoor: 'Heel veel elementen van de Amsterdamse School, verwantschap met Wijdeveld en Dudok, maar ook met Buijs.'³⁰ Het kenmerkende van Bremers werk lijkt te zijn dat het tegelijk homogeen en heterogeen is. Homogeen is hij in zijn opvatting, heterogeen in zijn stijl; de bestemming en de omgeving bepalen in hoge mate de vormgeving van de gebouwen.

Lijst van werken van Ir G.C. Bremer

Het is niet eenvoudig om een inventarisatie samen te stellen van het werk van Bremer. Dit komt omdat over Bremer geen zelfstandige publikaties zijn verschenen. Bij de verschillende archieven is geen overzicht van zijn werk aanwezig. Er bestaat evenmin een uitgebreid privé-archief. Naast de weinige secundaire bronnen zijn, om tot een juiste toeschrijving te komen, bouwtekeningen geraadpleegd in de archieven van de districtskantoren van de Rijksgebouwendienst, de Gemeente Arnhem, het Nederlands Architectuur Instituut en het Hoofdbestuur van de PTT. Het archief van de Rijksgebouwendienst is moeilijk toegankelijk en niet compleet. Wel is er recent een inventarisatie gemaakt van de tekeningencollectie van voor 1945, die onlangs is overgedragen aan het Algemeen Rijks Archief. Meestal staat op de tekeningen niet de architect vermeld. Deze collectie is op micro-fiche gezet en daardoor goed toegankelijk. Helaas is wel besloten om de originelen te vernietigen, waardoor van fraaie ontwerptekeningen, zoals bijvoorbeeld voor het Gouvernement van Maastricht (inventarisnummer 899.1), nu slechts een reproductie bestaat.



9. Ontwerptekening voor het Gouvernment te Maastricht (1930-'35) (Algemeen Rijksarchief, collectie Rijksgebouwendienst inventaris-nummer 899.1).



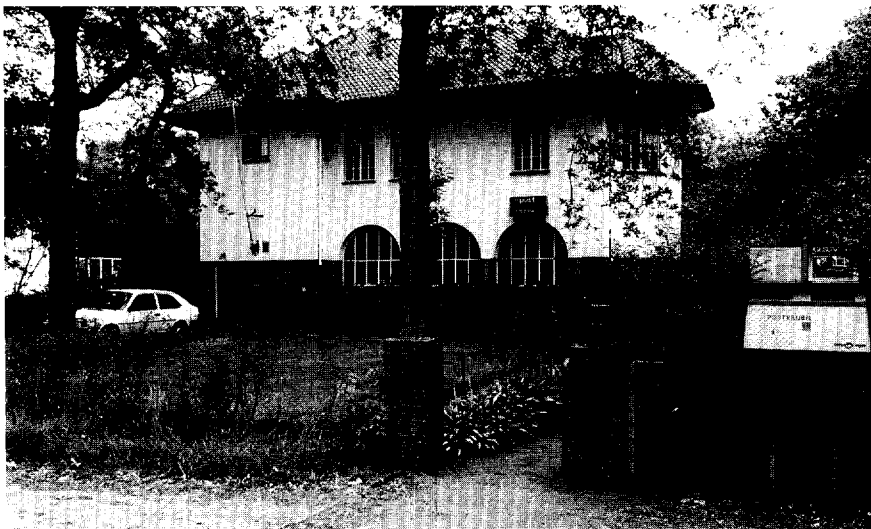
10. Prijsvraaginzending voor het Stadhuys van Amsterdam (1937-'38) uitgevoerd in aquarel (64 x 38) (privé-archief Bremer, Laag Soeren) (foto RDMZ).



11. Spoorwegpostkantoor in Den Haag (1939-'48), voorgevel gezien vanaf de Rijswijkseweg (foto archief Hoofdbestuur van de PTT; z.j.)

Van diverse gebouwen bestaan verschillende beschrijvingen. Van de in de oevrelijst opgenomen werken vormen het PTT-kantoor in Weert en de School aan de Brantsenstraat in Arnhem twijfelgevallen. In de niet gepubliceerde scriptie *Postkantoren*, Delft, 1979, 201 schrijven Aad Mannee en Bert Nagtegaal het PTT-kantoor van Weert wel aan Bremer toe. Extra toeschrijvingsproblemen leveren de meer technische gebouwen op, zoals de telefooncentrales, versterkstations en laboratoria. In verschillende gevallen betrof het hier (gedeeltelijke) verbouwingen.

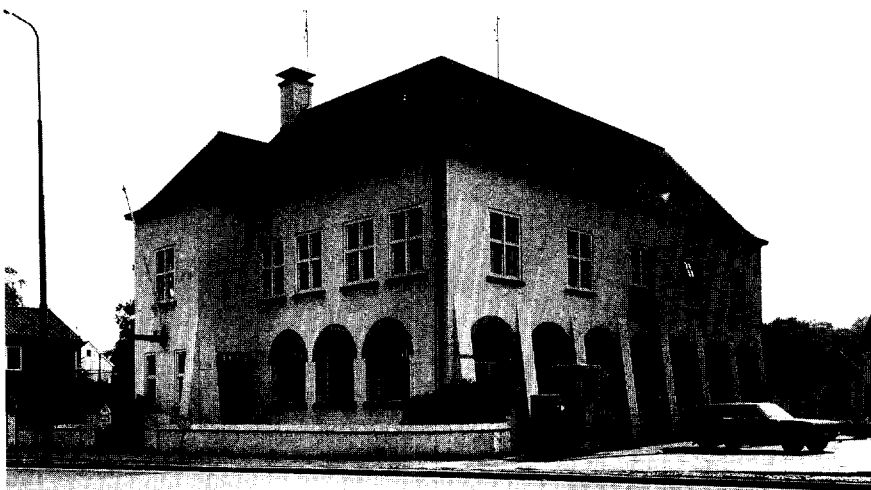
Bij de Rijksgebouwendienst waren verschillende architecten betrokken bij de uitvoering van plannen en het is niet altijd duidelijk welke architect voor welk gebouw verantwoordelijk was. Bij sommige opdrachten volgden architecten elkaar op. In 1920 maakte Bremer in samenwerking met Prent een ontwerp voor de verbouwing en uitbreiding van de Tweede Kamer onder verantwoordelijkheid van Knuttel. De drie architecten van Landsgebouwen – Bremer, Knuttel en Prent – zijn in de periode rond 1920 bij diverse bouwprojecten betrokken, zoals onder meer bij het gebouw voor de Postcheque- en Girodienst aan het Spaarneplein te Den Haag. Als architect van het gebouw voor de Postcheque en Girodienst wordt in de *Bezuidenhoutsepost* ingenieur P.F. Bordes genoemd, terwijl Blijstra het aan Knuttel toeschrijft. Prent was verantwoordelijk voor een deel van het interieur (trappenhuis). Overigens past dit gebouw stilistisch gezien wel in het oeuvre van Bremer, wat niet zo vreemd is gezien het feit dat hij over de uitvoering van deze opdracht de daadwerkelijke leiding had. Wat zijn precieze invloed was op het ontwerp is nu moeilijk te achterhalen. Gebouwen die in secundaire publicaties als tijdschriftartikelen en boeken aan verschillende architecten worden toegeschreven zijn bijvoorbeeld het gebouw van het Hoofdbestuur van de PTT te Den Haag (M.J. Granpré Molière, Prent of Bremer) en het Hoofdpostkantoor te Rotterdam. Dit laatste gebouw wordt in sommige publicaties aan H.T. Teeuwisse toegeschreven, terwijl al in *Bouwkundig Weekblad* van 8 januari 1916, 276-277 een perspectieftekening van de hand van Knuttel werd gepubliceerd. In ieder geval had Bremer te maken met een plattegrond die al vaststond. In hoeverre hij verantwoordelijk is voor de gevel (die sterke gelijkenis vertoont met de genoemde tekening van Knuttel) en het interieur is moeilijk na te gaan, hoewel ik aanneem dat met name het ontwerp voor de hal van hem afkomstig is. Twee aquarellen van de hand van Prent, zowel van het exterieur als het interieur, bevinden zich in de collectie van het Nederlands Architectuur Instituut (inventarisnummer LV 4.8). Bremer en Prent werkten veelvuldig samen, waarbij Prent de gekleurde schetstekeningen voor zijn rekening nam, terwijl Bremer de exacte lijntekeningen voor de gevels en de plattegronden maakte. In het merendeel van de literatuur wordt Bre-



12. PTT-kantoor in Wassenaar (1924), voorgevel (foto archief Hoofdbestuur van de PTT; z.j.).



13. PTT-kantoor in Woerden (1939) (foto archief Hoofdbestuur van de PTT; z.j.).



14. PTT-kantoor in Terborg (1939-'41) (foto archief Hoofdbestuur van de PTT; z.j.).

mer als de architect van dit bouwwerk vermeld.

Het Centraal Bureau voor de Statistiek en de Octrooiraad geven ook problemen voor een exacte toeschrijving. In een artikel over W.C. Brouwer is het *Mededelingenblad Nederlandse Vereniging van Vrienden van de Ceramiek* 97/98, (1980), 1-2) schrijft E. Ebbing het Gebouw voor de Statistiek toe aan 'J. Bremer'. Omdat het gebouw tot stand kwam onder verantwoordelijkheid van Landsgebouwen, ligt het voor de hand aan te nemen, dat hiermee G.C. Bremer wordt bedoeld. In het artikel 'Gebouw van den Octrooiraad te 's-Gravenhage, in het *Bouwbedrijf*, 11 (6 april 1934), nr. 7, 69-75 noemt J.G. Wattjes als architect van het gebouw van de Octrooiraad J.G. Robbers, één van Bremers ondergeschikten. R. Blijstra vermeldt het bouwwerk in het artikel 'Architectuur 1921-1940 in 's-Gravenhage' in 's-Gravenhage, 28 (november 1973) nummer 11, 44 als een werk van de Rijksgebouwendienst, zonder verdere toeschrijving aan één bepaalde architect. Wel is bekend, dat Bremer zeer nauw bij dit project betrokken was, wat gezien zijn functie gebruikelijk was. De Octrooiraad past stilistisch gezien goed in het oeuvre. Al is hij wellicht niet de daadwerkelijke architect, zijn invloed op dit ontwerp is onmiskenbaar.

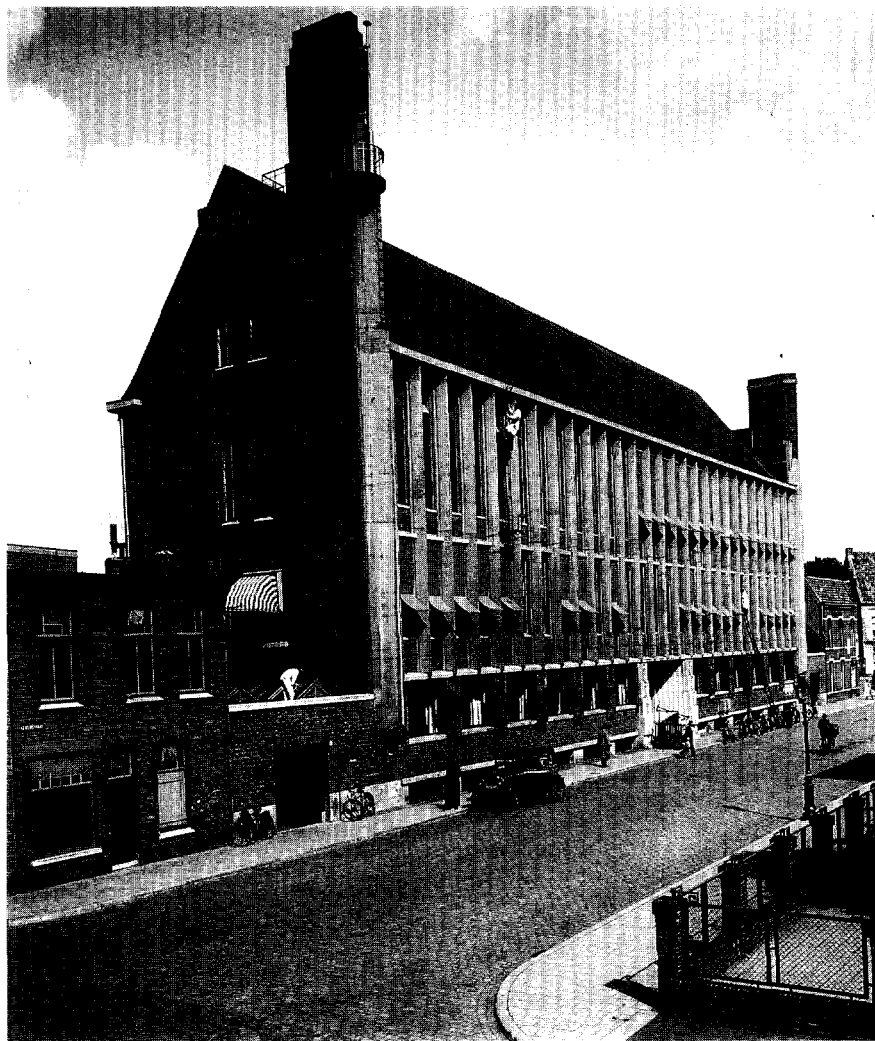
Ook de verschillende laboratoria die voor de Landbouwhogeschool in Wageningen in de jaren dertig verrezen – zoals met name het Laboratorium voor de Plantenziektkundige Dienst aan de Geertjesweg 15 (1929-'31) en het Laboratorium voor Zuivelbereiding aan de Lawickse Allee (1939) – en diverse PTT-kantoren en telefooncentrales tonen verwantschap met Bremers werk. In die gevallen is er eerder sprake van een Rijksgebouwendienst-stijl dan van karakteristieke Bremerontwerpen. Een voorbeeld daarvan is het PTT-kantoor (1935-'37) aan het Schoutenbosje in Laren. Dit kantoor dat door J.G. Robbers is ontworpen volgt de Rijksgebouwendienststopvatting, maar mist in de detaillering de finesses van bijvoorbeeld Bremers PTT-kantoor in Winterswijk (1938) met versieringen van de dakgoot en beeldhouwwerken op de risalieten in de voorgevel.

Ontwerpen van uitgevoerde en niet uitgevoerde bouwwerken

- 1 Landhuis 'Klein Engelenburg' plus stalgebouw te Brummen (voor 1916)(i.s.m. A.R. Freem).
- 2 Landhuis 'Arva' te Velp (voor 1916)(i.s.m. A.R. Freem).
- 3 Woonhuis van Dr Emous aan de Utrechtseweg te Arnhem (voor 1916) (i.s.m. A.R. Freem)
- 4 Landhuis 'De Kaap' aan de Klingelbeekseweg te Oosterbeek (voor 1921)
- 5 Meisjes H.B.S. aan de Apeldoornseweg 210 te Arnhem (1915)
- 6 Kleermakersschool aan de Rietgrachtstraat te Arnhem (1914-'15)
- 7 School aan het Verschourplein te Arnhem (1914-'15)
- 8 Gemeentelijke school aan de Brantsenstraat 1 te Arnhem (1916-'17)

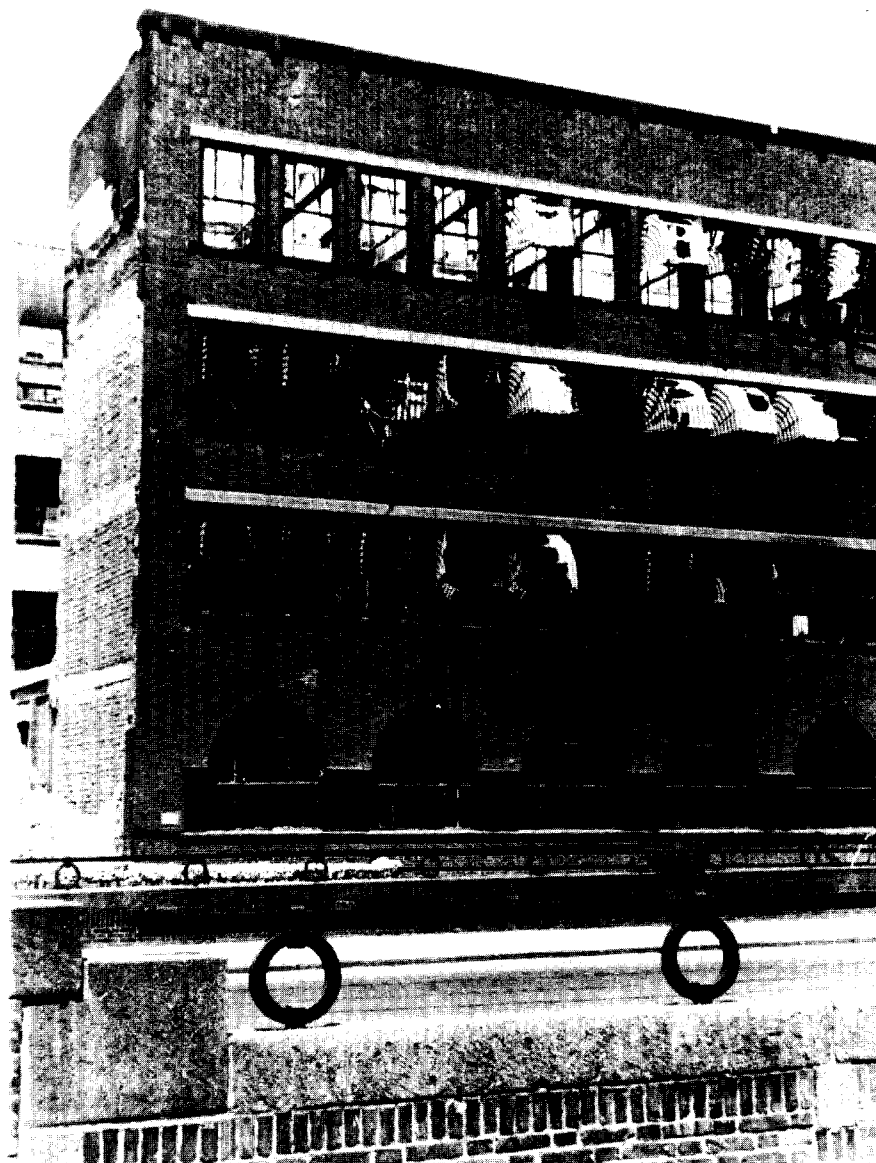


15. PTT-kantoor en Openbare leeszaal in Winterswijk (1938)(foto archief Hoofdbestuur van de PTT; z.j.).

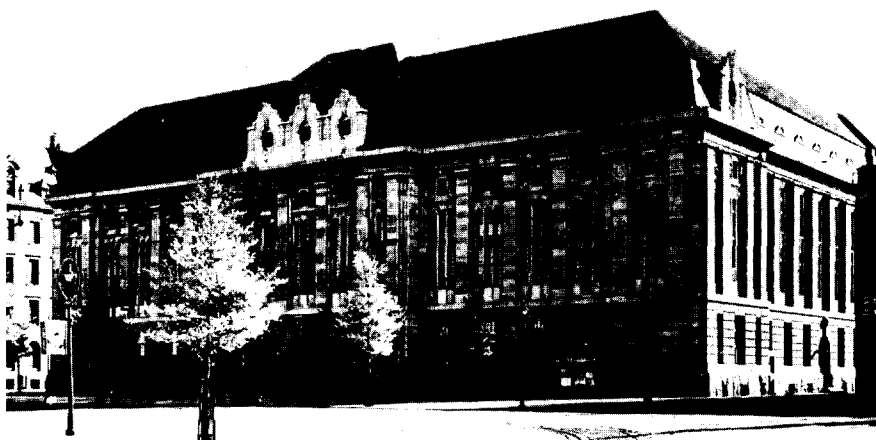


16. PTT-kantoor in Breda (1931) (foto archief Hoofdbestuur van de PTT; z.j.).

- 9 Hoofdstaatskantoor aan de Coolingsingel te Rotterdam (1916-'23)
- 10 Prijsvraaginzending voor Rijksacademie voor Beeldende Kunsten te Amsterdam (1918)(niet uitgevoerd)
- 11 Verbouwing en uitbreiding van de Tweede Kamer der Staten-Generaal te 's-Gravenhage (1920)(niet uitgevoerd) (i.s.m. J.R. Prent)
- 12 Dubbel landhuis aan de Duinvoetlaan 10-12 te Wassenaar (1918)
- 13 Kantoor voor Centraal Bureau voor de Statistiek aan de Oostduinlaan 2 te 's-Gravenhage (1920-'21)
- 14 Dubbel landhuis aan de Duinvoetlaan 6-8 te Wassenaar (1921)
- 15 Belastingkantoor aan de Boompjes te Rotterdam (1922)(gesloopt)
- 16 Kantoor Hoofdbestuur PTT aan de Kortenaerkade te 's-Gravenhage (1923)
- 17 PTT-kantoor aan de Groot Haesenbroekseweg 57 te Wassenaar (1924)
- 18 Scheikundig laboratorium aan de Bloemsingel 10 te Groningen (1924-'31)
- 19 Natuurkundig laboratorium te Groningen (1926)
- 20 Tandheelkundig instituut aan de Jutphaseweg 5 te Utrecht (1928-'31)
- 21 PTT-kantoor aan de Dam te Zaandam (1929)
- 22 Wilhelminabrug te Maastricht (voor 1930)
- 23 Versterkerstation te Enschede (1930)
- 24 Laboratorium voor landbouwscheikunde aan de Prof. Ritzema Bosweg te Wageningen (1930-'31)
- 25 Gouvernementsgebouw aan de Bouillonstraat/Lenculenstraat te Maastricht (1930-'35)
- 26 PTT-kantoor aan de Keizerstraat te Breda (1931)(gesloopt)
- 27 Gebouw voor PTT en Belastingdienst aan de B.P. Hofstedeestraat te Hengelo (1931)
- 28 Landhuis 'Kloek' aan de Bergeweg 9 te Amerongen (1932)
- 29 Uitbreiding en restauratie Provinciale Griffie aan de Dreef te Haarlem (1933)
- 30 Laboratorium voor vergelijkende fysiologie aan de Jan van Galenstraat 40 te Utrecht (1933-'35)
- 31 PTT kantoor aan de Wilhelminasingel 6-10 te Weert (1936)
- 32 Restauratie van de aula van de Rijksuniversiteit te Utrecht (1937)
- 33 Prijsvraaginzending voor Stadhuis van Amsterdam (1937-'38) (niet uitgevoerd)
- 34 Laboratorium Tropische Landbouw aan de Prof. Ritzema Bosweg 32 te Wageningen (1937-'39)
- 35 PTT-kantoor en Openbare leeszaal aan de Balinkesstraat 4 te Winterswijk (1938)
- 36 Belastingkantoor aan de Hengelosestraat 75 te Enschede (1938)
- 37 Scheikundig laboratorium aan de Julianalaan 136 te Delft (1938)
- 38 Versterkerstation te Weert (1938-'41)
- 39 PTT-kantoor aan de Utrechtsestraatweg te Woerden (1939)
- 40 Hoge Raad aan het Plein te 's-Gravenhage (1939)(afgebroken)
- 41 Congresgebouw op landgoed Zorgvliet te 's-Gravenhage (1939)(niet uitgevoerd)
- 42 PTT-kantoor aan St. Jorisplein 1 te Terborg (1939-'41)
- 43 Spoorwegpostkantoor aan de Rijswijkseweg te 's-Gravenhage (1939-'48)
- 44 Kantoor voor Hoofdbestuur PTT aan De Savornin Lohmanplein te 's-Gravenhage (1940-'45)(niet uitgevoerd)
- 45 Opslagbunker voor kunstwerken te Paasloo (1942)
- 46 Restauratie van boerderijen Bergambacht (1940-'45)



17. Belastingkantoor in Rotterdam (1922) na het bombardement in 1940, aan de Boompjes (foto Gemeentearchief Rotterdam; 1940).

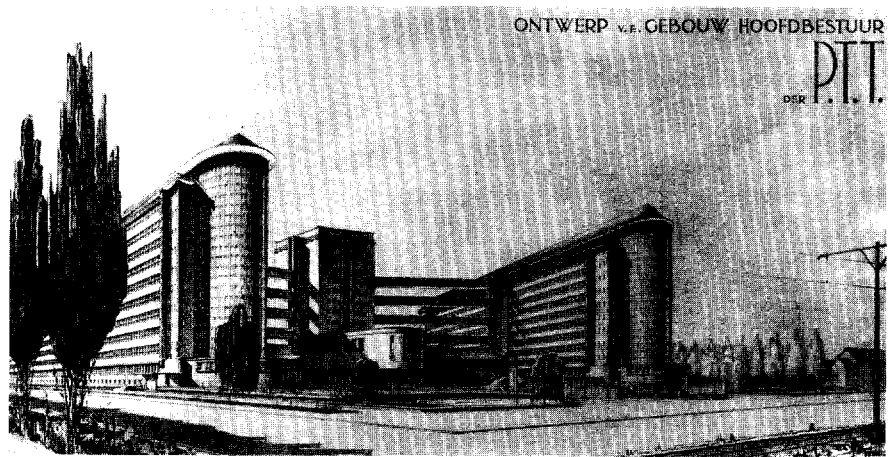


18. Hoofdstaatskantoor in Rotterdam (1916-'23), voorgevel (foto archief Hoofdbestuur van de PTT; z.j. [ca. 1930]).

- 47 Prijsvraaginzending voor Volkenbondspaleis te Genève (niet uitgevoerd).
- 48 Serologisch Instituut te Utrecht.
- 49 Laboratorium Veeteelt te Wageningen.
- 50 Landhuis aan de Prof. Winternitzlaan te Laag Soeren.

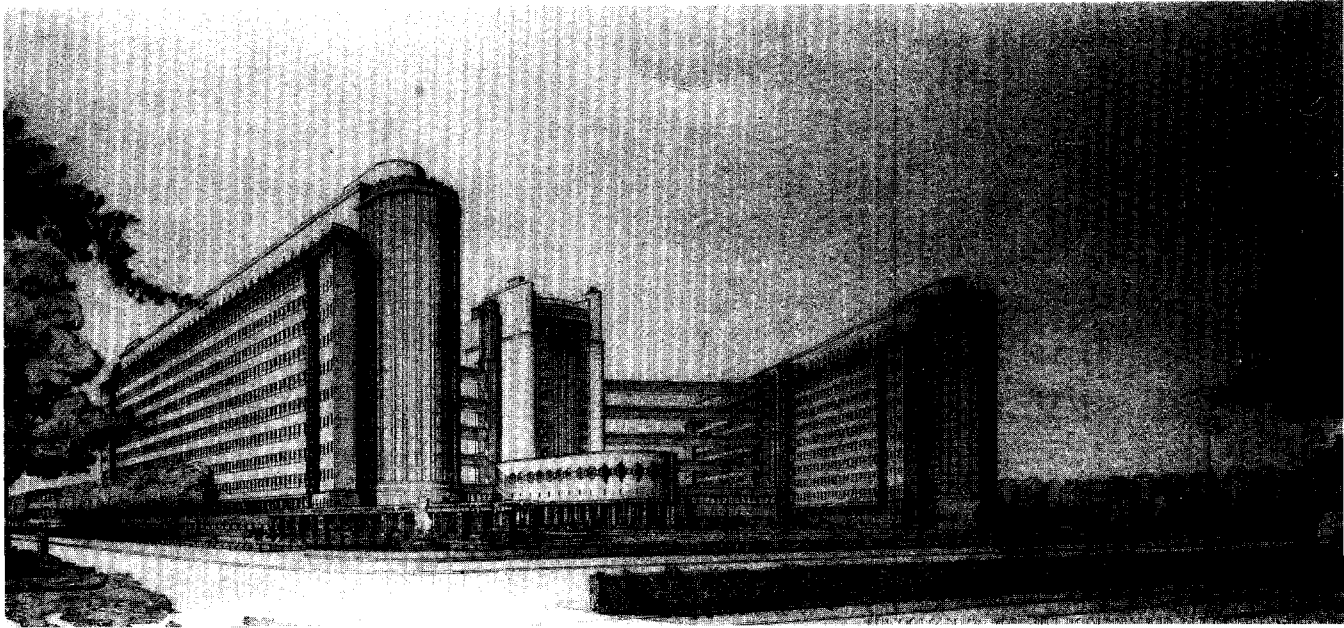
Noten

- 1 Dit artikel is een bewerking van mijn doctoraalscriptie voor de studie Kunstgeschiedenis te Leiden. Veel dank ben ik verschuldigd aan mevrouw A. Bremer die veel gegevens verstrekke.
- 2 Persoonsgegevens over de familie Bremer zijn ontleend aan de persoonskaart uit het bevolkingsregister in het Gemeentearchief van Rotterdam en uit de edities van 1931 en 1948 van *Wie is dat?*, uitgegeven te 's-Gravenhage.
- 3 Foto's en plattegronden zijn te vinden in: J.H.W. Leliman en K. Sluylterman, *Het moderne landhuis in Nederland*, 's-Gravenhage, 1916, 14-17.
- 4 Ir. G. Friedhoff, 'Ir. G.C. Bremer Oud Rijksbouwmeester 1880-1949', *Bouwkundig Weekblad*, 67 (29 november 1949) nr. 48, 557.
- 5 Ir. G. Friedhoff, o.c., 557.
- 6 J.J.P. Oud, 'Stationspostgebouw Den Haag', *Forum*, 7e jaargang nr. 11 (november 1952), 321.
- 7 J.J.P. Oud, o.c., 321.
- 8 Ir. G. Friedhoff, o.c., 557, 563.
- 9 Ir. G. Friedhoff, o.c., 563.
- 10 Zie Ir. G.C. Bremer, *Rede bij de officiële overdracht van het gebouw van de Hoge Raad op 9 mei 1939*, 1-4. Archiefstuk bevindt zich in het Haagse gemeentearchief in Map G c 26. Een bewerking hiervan werd onder het initiaal B gepubliceerd in *Bouwkundig Weekblad*, 18 november 1939, 429-433.
- 11 Bremer gaf bijvoorbeeld als toelichting bij het Gouvernement aan hoe hij te werk ging: 'Bij het ontwerpen ben ik uitgegaan van het principe dat het oude gebouw, dat aan nauwe straten ligt en direct bij de oude bebouwing aansluit, aan die oude stadsbebouwing, die ik, hoe eenvoudig zij ook moge zijn, of juist daarom zoo zeer bewonder, zich harmonisch moest binden. Ik was steeds onder de bekoring van de mooie gebogen straatjes, waaraan de eenvoudige, stille, gewitte huizen met hunne zadeldaken zich rijen dak aan dak en ik had het gevoel, dat het nieuwe gebouw zich daaraan had aan te passen.' (Ir. G.C. Bremer, 'Het nieuwe Gouvernementsgebouw. Architectonische opvatting en uitvoering', *Limburger Koerier*, 29 juni 1935).
- 12 De gelijkenis tussen Bremers stalgebouw bij het landhuis 'Klein Engelenburg' te Brummen en de boerderij 'De Schipborg' in Schipborg (Dr.) van Berlage (1914-'19) is treffend. Het landhuis 'Arva' te Velp met de geprononceerde schoorstenen toont vergelijkbare stijkenmerken als de Amsterdamse Villa Parkwyck van Berlage uit 1900.
- 13 Gesprek van de auteur met mevrouw A. Bremer op 17 december 1983.
- 14 *Ibidem*.
- 15 M. Hemelraad en drs Ch. M. Rehorst, 'De stadsgehoorzaal te Leiden. Ir. D.E.C. Knuttel', *Leids Jaarboekje*, Leiden, 1976, 139.
- 16 Sch[aa]p, 'De Hoogere Burgerschool voor meisjes te Arnhem', *Bouwkundig Weekblad*, 13 januari 1917, 11. Een uitgebreid verslag van de discussie in de gemeenteraad is onder meer te vinden in 'De nieuwe Hogere Burgerschool voor Meisjes', *Arnhemse Courant*, 6 september 1916.



19, 20. Perspectieftekeningen van het nieuwe gebouw voor het Hoofdbestuur van de PTT in Den Haag (privé-archief Bremer, Laag Soeren en archief Hoofdbestuur van de PTT; 1940) Kenmerkende verschillen zijn te vinden in de dakopbouw van de vleugels en de structuur van de hoofdentree.

- 17 *Ibidem*.
- 18 *Ibidem*.
- 19 Gegevens over de Rijksgebouwendienst zijn onder meer ontleend aan de Jaarverslagen van deze instelling. Een treffend voorbeeld van de kritiek is het artikel 'Onze dure rijksgebouwen' van Stranger in *Tijdschrift der Nederlandsche Maatschappij van Nijverheid en Handel* 1920, 1-9.
- 20 Zie hiervoor ook de toelichting op de Lijst van werken van Ir. G.C. Bremer.
- 21 Bremer meende zelf dat zijn ontwerp voor de brug een van zijn meest interessante werken was. Ook anderen hadden waardering voor dit werk, zoals J. Slagter, 'De toren der Provinciale Griffie te Maastricht', *Elsevier's Geïllustreerd Maandschrift*, XLIII (juli-december 1933), 216.
- 22 De ontwerptekeningen, die in 1920 door ir D.E.C. Knuttel werken ingezonden voor de Prijsvraag voor deze opdracht, kregen van de beoordelingscommissie de voorkeur. De tekeningen zijn verspreid te vinden in het Nederlands Architectuur Instituut (inventarisnummer LV 4.8) en in de collectie van de Rijksgebouwendienst die is ondergebracht in het Algemeen Rijks Archief (inventarisnummer 471).
- 23 Ir. G.C. Bremer, 'Het nieuwe provinciaal gouvernementsgebouw te Maastricht', *Heerten, mijn- en industriestad*, 1936, 11.
- 24 Ir. G.C. Bremer, *Rede bij de officiële overdracht van het gebouw van de Hoge Raad op 9 mei 1939*, 1 (niet gepubliceerd document, bevindt zich in het Haags Gemeentearchief).
- 25 Een reproductie van het ene ontwerp bevindt zich in het privé-collectie van mevrouw A. Bremer, die momenteel door de Rijksgebouwendienst wordt beheerd. De andere is te vinden in de collectie van het archief van het Hoofdbestuur van de PTT. Aldaar zijn ook de plattegronden en doorsneden van dit niet uitgevoerde ontwerp in de collectie opgenomen.
- 26 J.J.P. Oud, o.c., 321.
- 27 *Ibidem*.
- 28 Ir. G. Friedhoff, o.c., 563.
- 29 J.J.P. Oud, o.c., 321.
- 30 R. Blijstra, *'s-Gravenhage stad om de vijver*, Amsterdam, 1964, 81/82.



20



21. Meisjes H.B.S. in Arnhem (1915), voorgevel (foto gemeentearchief Arnhem). k