

Een verdwenen monument van katholieke emancipatie: de 'fratersfabriek' in Zeist

Marie-Thérèse van Thoor

Op de tentoonstelling over het werk van architect Willem A. Maas (1897-1950), in Utrecht in 2004, werd een video getoond waarop architect C.J.P. Hol van Inbo trots voor zijn eigen schepping staat.¹ Hol zegt in zijn nieuwbouw voor het Pensioenfonds PGGM in Zeist, gebouwd midden jaren tachtig, het oorspronkelijke ontwerp van Maas gerespecteerd te hebben. In het huidige gebouw zijn niet zichtbaar slechts delen van het gebouw van Maas verwerkt, maar Hol benadrukt dat hij is uitgegaan van de belangrijkste karakteristieken van dit historisch en architectonisch belangrijke gebouw. Het bestaande complex uit 1932 kenmerkt zich volgens de architect door de combinatie van een aantal verschillende stijlen. Het staat op de gemeentelijke monumentenlijst als voorbeeld van het nieuwe denken binnen het katholieke bouwen in de jaren dertig. Daarom heeft Hol rekening gehouden met een aantal gegevens die in de voormalige school werden aan-

getroffen. Aan de voorzijde van zijn gebouw vallen de verticale geleiding van kolommen en de lichte beplating op (afb. 1). De zijkant heeft grote raampartijen en metselwerk. In architectuursorten heeft hij een samenhang proberen te vinden in materiaalkeuze en -toepassingen en in kleurstelling. Het lichte van de beplating is volgens Hol bijvoorbeeld overgenomen in de bovenbouw die in baksteen is gedacht en daarmee overeenkomst heeft met de gemetselde vleugels van de bestaande bouw. De zwarte onderbouw heeft insnijdingen met hoeken van 45 graden, ook weer vertaald in de vormen van het hoofdgebouw en het restaurant. Verder heeft die onderbouw ook herkenbaarheid door de hoge raampartijen aan de voorzijde. Met een beetje goede wil zijn hieruit een paar hoofdlijnen te destilleren van het voormalige monument. Al vanaf het moment dat de PGGM zijn intrek nam in de voormalige kweekschool van Maas, in 1969, werd er aan het



Afb. 1 Zeist, Kroostweg-Noord 149, Pensioenfonds PGGM, nieuwbouw Inbo jaren tachtig, zuidzijde (foto auteur)



Afb. 2 Noordgevel PGGM, nieuwe ingang en personeelsrestaurant op de plek van de voormalige kapel (foto auteur)

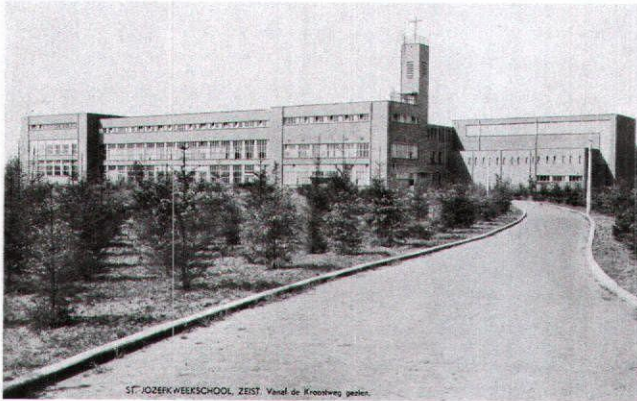
gebouw veel veranderd. Tegenover het tuighuis van de ambachtschool uit de jaren vijftig verrees een nieuwe vleugel. Vanaf midden jaren zeventig ging het rigouzeuzer: de kapel werd gesloopt, de bestaande noordgevel kreeg een nieuwe 'voorzetgevel' waarmee tegelijk de kantoorcapaciteit werd uitgebreid, een personeelsrestaurant werd toegevoegd en er kwam een nieuwe entree (afb. 2). Om het PGGM personeel, dat inmiddels verspreid was geraakt over verschillende vestigingen, bij elkaar te houden kwam de nieuwbouw van Hol, die anno 2008 ook niet meer toereikend is. De Spanjaard Josep Lluís Mateo van het Barcelonese MAP arquitectos realiseert momenteel de allernieuwste uitbreiding, het nieuwe hoofdkantoor van het complex aan de Kroostweg/Schorteldoeksesteeg. De naam van die steeg is dan nog een van de weinige herinneringen aan de kweekschool die op het oorspronkelijke terrein van de Blauwe Schorteldoek werd gebouwd, alle goede bedoelingen en richtlijnen van monumentenlijsten ten spijt.

De St. Jozef-Kweekschool

Ook de huidige fraters van de congregatie Fraters van Utrecht, die de gronden van de Blauwe Schorteldoek in 1926 kocht, wonen nog op het terrein van de PGGM. Voor hun voorgangers en de leerlingen was het moederhuis van de congregatie, het St. Gregoriushuis in Utrecht, in de jaren twintig te klein geworden. Met de bouw van de kweekschool en juvenaat in Zeist diende de congregatie zoveel mogelijk in het eigen onderhoud van de veertig fraters en tweehonderd leerlingen te voorzien. De keuze voor de architect viel op de Utrechter

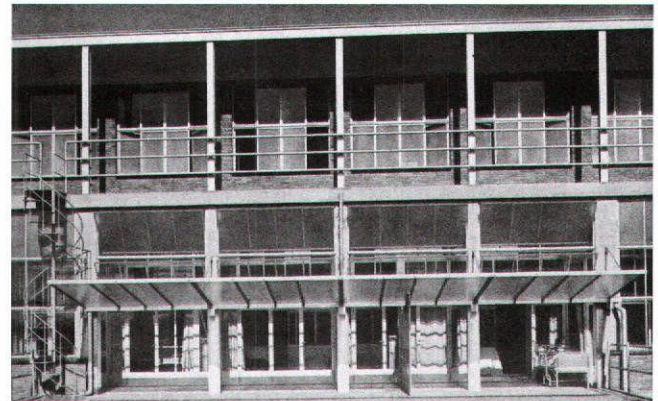
Willem Maas (1897-1950), volgens Albert Kuyle omdat Henk Kuitenbrouwer, net als Maas redacteur van het progressieve katholieke tijdschrift *De Gemeenschap*, met Maas én met rector W. van den Hengel van de congregatie bevriend was.² Kuyle, pseudoniem voor Louis Kuitenbrouwer, werkte in die tijd eveneens voor *De Gemeenschap*. Rector van den Hengel heeft zich door zijn 'geestelijk discipel' Kuitenbrouwer, zoals Kuyle zijn broer noemt, waarschijnlijk laten overhalen in zee te gaan met het jonge talent. Want de architectuur van Maas leek niet op wat Van den Hengel in beginsel voor ogen stond. In zijn 'Belijdenissen' over het gebouw in Zeist, de St. Jozef-Kweekschool, laat hij zich ontvallen: "Maar ...als Maas bouwt, dan in elk geval niet in dien blokkenstijl! Ik zie graag een hoog dak!"³ Maas reageerde in de winter van 1930-1931 meteen met een eerste ontwerp, dat hij eerder had gebruikt voor een kloostercomplex. "Een keurig ineenluitend geheel van heusche steenen muren met heusche ramen en ...een hoog dak! Maas kan dus ook nog iets anders bouwen dan sigarenkistjes!", was de tevreden reactie van Van den Hengel.⁴ Door financiële problemen moest er echter flink worden geschrapt in het oorspronkelijke ontwerp en werden puntdak en baksteenbouw vervangen door platte daken en een beton- en ijzerconstructie.

In zijn beschrijving van het gebouw in *Bouwkundig Weekblad Architectura* legt Maas zelf juist nadruk op licht en ruimte, zonder enige spijt over de mutaties in zijn eerste ontwerp.⁵ Het complex was inderdaad als een klooster ontworpen, met een carrévormige plattegrond, waarvan de noordvleugel naar het westen was verlengd en op het kruispunt met de westvleugel ook noordwaards was uitgebreid, namelijk met een kapel.



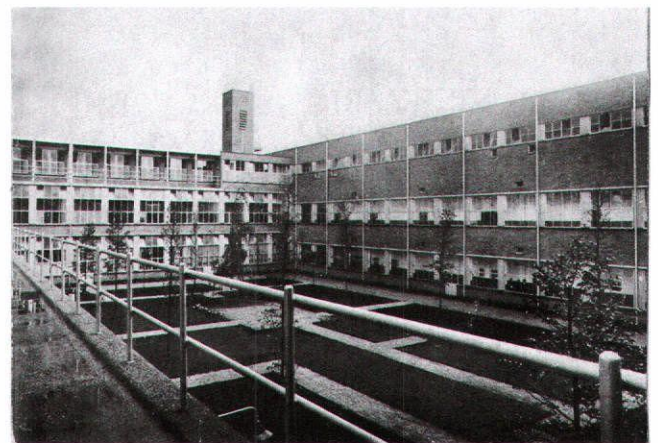
Afb. 3 Zeist, St. Josef-Kweekschool vanaf de oostzijde, 1932, Willem A. Maas (prentbriefkaart archief Fraters van Utrecht)

Zoals gezegd functioneerde het gebouw als schoolgebouw voor onderwijzers in opleiding, met een afdeling vakonderwijs (de latere ambachtschool), en voor toekomstige fraters. Er waren drie gescheiden groepen gebruikers: de zogenaamde voorbereiding (lagere school), de kweekschool en de fraters. De St. Jozefschool was een internaat, waardoor de vleugels behalve leslokalen ook verschillende recreatie-, eet- en slaapzalen bevatten, voor elke groep bewoners in een afzonderlijk gedeelte van het gebouw. Bij de hoofdingang, op de noordoosthoek, had Maas het ‘gastenkwartier’ ook strikt gescheiden ontworpen van de andere onderdelen. Het gebouw telde drie bouwlagen over de zuid-, oost- en noordvleugel (afb. 3). De westvleugel was slechts een laag hoog, en werd ook verbindinggebouw genoemd. Mocht er in de toekomst een uitbreiding van het complex nodig zijn, dan was die aan de westzijde van deze vleugel geprojecteerd. Op de derde bouwlaag, die ook in de vormgeving aan het exterieur duidelijk was onderscheiden van de onderste lagen, bevonden zich de dormitoria, met individuele slaapcellen voor de fraters en grote slaapzalen voor de jongens. Aan de oostzijde, de ingangszijde vanaf de Kroostweg, werd de St. Jozefschool gearticuleerd middels twee risalerende hoekpartijen en een toren tegen de noordoosthoek. Ter rechterzijde (noord) strekte zich de kapel over de volle hoogte uit. Waar de vensters van de dormitoria klein waren in vergelijking met de grote raampartijen op de onderste lagen, toonde de kapel juist een vrij gesloten muur met een opvallende lichtbeuk daarboven. Ook van de andere zijden gezien werd het exterieur van de kweekschool gekenmerkt door de combinatie van de grote lichte vensters en gemetselde, dichte muurvlakken. Daarom refereert Hol aan verschillende stijlen en heeft hij afwisselend licht en donker gebruikt in zijn ontwerp voor de PGGM. Meteen aan het begin van bovengenoemd artikel, bij de beschrijving van de hoofdindeling van het gebouw, staat Maas stil bij de ziekenboeg van het complex. “De ziekenafdeling ligt op het Zuiden en komt uit op een daktuin, gelegen boven den lagen verbindingbouw waarin de vakafdeling en de toilets met schoenpoetslokalen zijn gelegen.”⁶ Deze passage geeft niet alleen zijn sympathie voor het gedachte-



Afb. 4 St. Josef-Kweekschool, ziekenafdeling vanaf het terras (Van Bouwen en Sieren 1932)

goed van het Nieuwe Bouwen weer, maar verraadt ook impliciet Maas’ speciale interesse voor ziekenhuizen en sanatoria. Vanaf 1935 zou dit een specialisme worden in zijn werk en kreeg hij veel opdrachten voor klinieken, vanuit de katholieke hoek. De ziekenafdeling van de St. Jozefschool telde slechts een paar kamers – voor respectievelijk zieke en herstellende jongens en fraters – maar kreeg wel extra aandacht in het ontwerp. De twee kamers van de herstellende fraters en jongens waren via glazen deuren verbonden met een open ruimte die alleen door een glazen luifel was afgedekt (afb. 4). Voorbij die luifel strekte zich een breed terras uit boven het verbindinggebouw (afb. 5). In *Onder Ons*, het tijdschrift van de Fraters van Utrecht, werd het terras op het zuiden omschreven als een strandpier waar men zich, als de zon scheen, kon wanen aan de Riviera. “De patiënten hebben het niet minder dan in een sanatorium.”⁷ Aan de andere zijde van de kamers, in de achterwand van de kapel, bevonden zich draaibare ramen. Door deze te openen konden de zieken de missen en bijeenkomsten in de kapel vanuit hun bed rechtstreeks volgen. “Zo was hij altijd bezig oplossingen te bedenken. Het kon altijd anders”, zegt een van de dochters van Maas in een



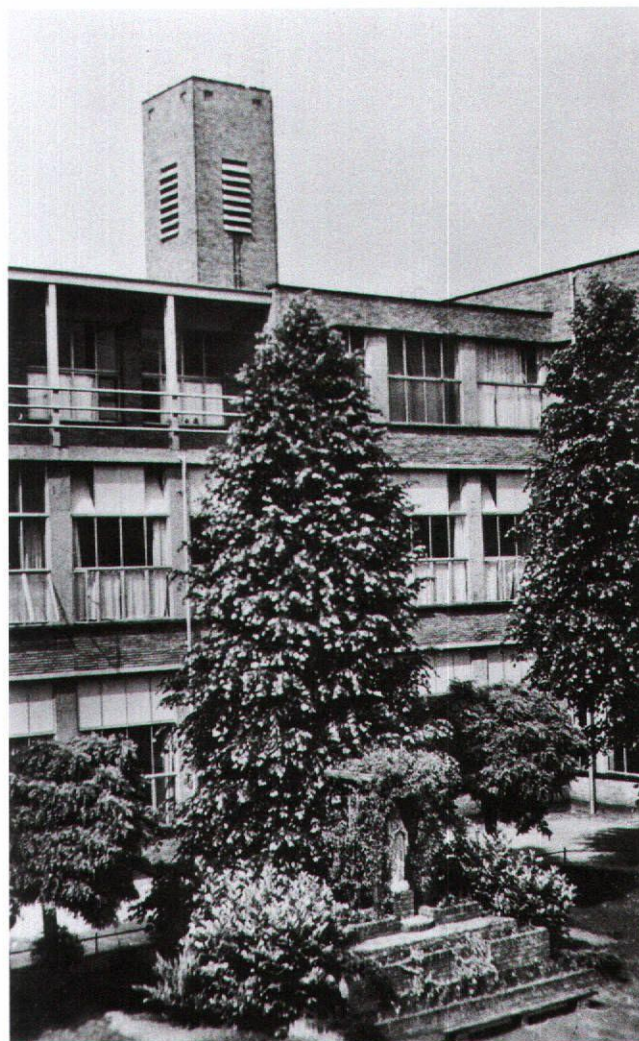
Afb. 5 St. Josef-Kweekschool, binnenplaats vanaf het terras boven het verbindinggebouw (prentbriefkaart archief Fraters van Utrecht)

interview in 2003.⁸ Na de voltooiing van de St. Jozef-Kweek-school, waarmee hij de reputatie van modern en functioneel architect verwierf, bouwde hij bijvoorbeeld de St. Maartenskliniek voor orthopedie in Nijmegen (1936) en de sanatoriumafdeling voor vrouwen, het Mariapaviljoen, van het ziekenhuis in Zevenaar (1939). De Maartenskliniek kreeg verspreid over het terrein paviljoens met lighallen, waarvan het dak en de voorgevel middels een ingenieuze constructie opengeschoven kon worden, zodat de patiënten maximaal van licht en lucht konden profiteren. Het Mariapaviljoen bevatte één grote zaal en twee lighallen, met sheddaken, waardoor veel licht naar binnen viel. Voor frisse lucht konden de ramen gemakkelijk mechanisch worden geopend.⁹

Het systeem-Maas

De systemen voor lighallen en ziekenzalen waren geïnspireerd op en uitbreidingen van een systeem voor wanden en ramen van schoollokalen, waarvoor Maas in 1928 zelfs octrooi had gekregen.¹⁰ Hij paste het systeem voor schuifwanden en -ramen, al snel het systeem-Maas genoemd, voor 't eerst toe in de Utrechtse St. Nicolaasschool, een openluchtschool voor het gezonde kind. Bij de openluchtscholen stond het medische ideaal van veel zon en frisse lucht voorop. Om ervoor te zorgen dat die zon en de frisse lucht tot in de school kon doordringen, ontwierp Maas inklapbare schuifwanden – aan de binnenzijde tussen lokalen en gemeenschappelijke gang én in de buitenmuur van die gang – die volledig opengezet konden worden. De ramen aan de andere zijde van de klassen waren zo gemaakt dat ze helemaal in de spouw tussen de muren konden worden geschoven, waardoor er een open wand ontstond. Als alle wanden en ramen open stonden functioneerde de school als een echte openluchtschool, in gesloten toestand was het een school als ieder andere. Maas had de wettelijke voorschriften voor scholenbouw goed gelezen volgens zijn dochter. Er waren voorschriften voor minimale en maximale hoogten van de vensters, en voor de vensterbanken golden maximale hoogten, maar geen minima. Daarmee is hij creatief omgegaan: “de vensterbanken hield hij laag, en het dak kon er af schuiven.”¹¹

In de kweekschool werd een variant van het systeem-Maas alleen toegepast in de ziekenboeg. Het karakter van de school, waar immers jonge fraters hun opleiding genoten, stond waarschijnlijk niet meer toe. Maar Maas wist met de grote raampartijen in alle gevels, het hele gebouw te voorzien van veel licht en lucht. De constructie was van de kelder tot en met de eerste verdieping uitgevoerd in betonskeletbouw. De bovenste laag had een ijzerskelet, omdat dat in de hoogte goedkoper en lichter was. Alle ramen en deuren, met uitzondering van de hoofddeur, waren van staal. De skeletbouw was aan de buitenzijde helemaal en aan de binnenzijde gedeeltelijk bekleed met geelgrijze gevelklinkers. Door de heldere hoofdstructuur en de gemetselde gevels leek het gebouw naast licht en open daarom ook compact en gesloten (afb. 6). Maas omschreef de atmosfeer van het gebouw als licht en levensblij, met weinig tegenstellingen tussen licht en donker, geschikt voor de ont-



Afb. 6 St. Jozef-Kweekschool, 'binnencour' (prentbriefkaart archief Fraters van Utrecht)

wikkeling van de jeugd. Hij toonde zich een ware volger van Sullivans adagium 'form follows function': “De uiterlijke vorm, binnen en buiten, van de ruimten en ruimtegroeperingen is een reëel uitvloeisel van den aard en de bestemming van dier ruimten.”¹²

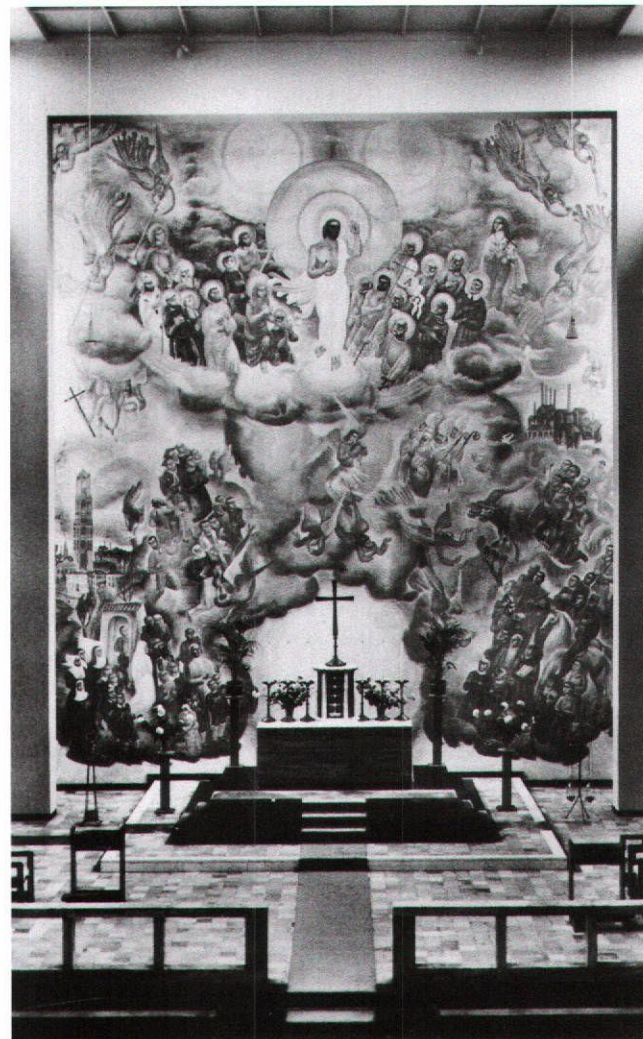
Een 'constructieve' kerk

Niet iedereen kon de architectuur van de kweekschool waarderen. Albert Kuyle had het gebouw 'fratersfabriek' horen noemen, vanwege de betonnen nuchterheid en de koele uitstraling.¹³ Ook Van den Hengels twijfel groeide. Leek het niet teveel op een sanatorium? Had het front met de strakke lijnen en vlakken niet meer weg van een “..sovjet-bedrijf dan van een opvoedingsinstituut voor toekomstige religieuzen?”¹⁴ Nic. Tummers brengt deze opmerkingen van Van den Hengel in verband met een voordracht die de invloedrijke Jos. Cuypers in 1929 had gehouden onder de titel 'Zijn er bolsjewisti-

sche invloeden op de bestaande bouwkunst, speciaal de Katholieke bouwkunst in Nederland en welke zijn die', waarvan de samenvatting werd geplaatst in *Van Bouwen en Sieren* in 1930.¹⁵ De voordracht bevatte stevige kritiek op de invloed van de Sovjet-Unie en haar modernistische architectuur en verscheen in het tijdschrift waarin Maas drie jaar later een bijdrage schreef over de St. Jozefschool. Mogelijk was Van den Hengels vrees voor deze architectuur ingegeven door de denkbeelden van Cuypers. Maar in dit verband is het ook van belang om stil te staan bij Maas' eigen 'gedachten over architectuur'. Tussen februari en september 1925 schreef hij samen met Jan Engelman een zevental artikelen onder deze titel in de eerste jaargang van *De Gemeenschap*.¹⁶

In deze artikelen, waarin over allerlei uitingen, mogelijkheden en vernieuwingen van de architectuur wordt gefilosofeerd, komt het woord constructivisme in algemene zin én als stijl, herhaaldelijk voor. De taal van de bijdragen is duidelijk terug te voeren tot de dichter en criticus Engelman, maar de architectonische ideeën zijn van Maas. Ook de ondertitel van het blad, *Maandblad voor katholieke reconstructie*, was de inbreng van Maas. Volgens Engelman was het woord reconstructie, dat hij overigens na een jaar alweer verwierp, typerend voor een systematisch denkend architect als Maas.¹⁷ Engelman en Maas zijn van mening dat de eigen tijd vraagt om een eigen stijl, een constructivistische stijl, maar wel met een katholieke inbreng. Het streven is immers om architectuur (of kunst) en geloof samen te brengen. Zij zijn op zoek naar een architectuur die uitgaat van moderniteit en materiaalzuivering en die tevens doordrongen is van geestelijke betekenis en hogere waarden. "Het constructivisme, geplaatst op den basis van een waarlijk geestelijke levenshouding, biedt de beste kansen tot het scheppen van dat zuivere en klare werk, dat niet aan het decadente idool van den enkeling, maar aan een nieuw en diep heimwee van de gemeenschap zal uiting geven."¹⁸ Daarin zitten ook de mogelijkheden voor het bouwen van een moderne kerk. "Een 'constructieve' kerk moet mogelijk zijn: haar waarde en waardigheid hangt slechts af van de wijze, waarop de architect die haar bouwt is begiftigd. In laatste instantie dus altijd: niet het materiaal, maar de gesteldheid van geest die zich in het materiaal uitsprekt – van binnen naar buiten."¹⁹ In 1928 werd in *De Gemeenschap* een ontwerp van Maas voor een missiehuis in Rome gepubliceerd.²⁰ Het had stilistisch onmiskenbaar verwantschap met het Russische constructivisme. En waarschijnlijk waren het eerder deze woorden en dit ontwerp van Maas die Van den Hengel, die immers bekend was met *De Gemeenschap*, met enige huiver bevingen ten aanzien van de kapel van de St. Jozefschool. Want na de eerder genoemde passage over de 'sovjet-russische sanatoriumstijl' vervolgt hij in zijn Belijdenissen: "In dit verband en uit dezen gezichtshoek moet men ook beoordelen de kapel."²¹

De kapel was inderdaad niet wat men gewend was. Het was een sobere witte ruimte die werd overspoeld met het licht dat door de hoge lichtbeuk naar binnen viel. De plattegrond was een eenvoudig kruis, met twee zijbeuken en gallerijen voor de bezoekers. De betonconstructie was in het zicht gehouden en



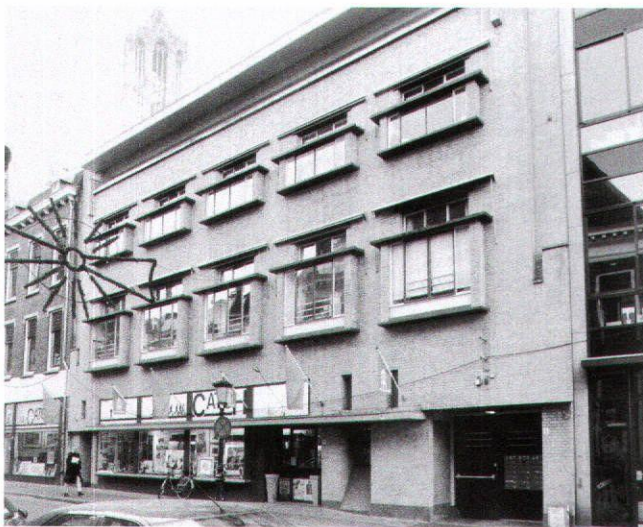
Afb. 7 Interieur kapel St. Jozef-Kweekschool, muurschildering van Charles Eyck, altaar Leo Brom (prentbriefkaart archief Fraters van Utrecht)

zo licht mogelijk afgewerkt, want Maas streefde naar een heldere atmosfeer.²² Omdat van te voren vast stond dat Charles Eyck de schilderingen zou maken en Leo Brom het altaar, had hij de achterwand heel groot ontworpen (13 bij 14 meter). Het onderwerp van de grote muurschildering was de verheerlijking van Christus door de hele schepping, met een centrale Christusfiguur omringd door engelen en heiligen tot religieuze en profane vertegenwoordigers uit de eigen tijd.²³ Het altaar bestond uit een massief blok goudkleurig travertin-marmor. Eyck schilderde verder de kruiswegstaties in de zijbeuken; de houten beelden in de kapel waren van de hand van Albert Termote. Maar alle onderdelen van de ruimte waren ondergeschikt aan de handelingen rond het altaar (afb. 7). De architectuur was zo ontworpen dat alle aandacht was gericht op deze plek. Maas had het verlangen naar nieuwe vormen en materialen gecombineerd met een geestelijke betekenis, een functionele benadering van het kerkgebouw. De 'kleurloze hoekigheid' en de 'onrustige beschilderingen' konden Van

den Hengel aanvankelijk niet bekoren. Totdat hij het geheel op een avond bij elektrisch licht zag en 'bekeerd' werd door het esthetische totaalbeeld.²⁴ Vanaf dat moment sloeg zijn wantrouwen om in bewondering en werd hij een van de ambassadeurs van de architectuur van Maas in de katholieke wereld.

Functioneel, praktisch, flexibel

Willem Arnoldus Maas kwam uit een eenvoudig katholiek milieu, zijn ouders hadden een café in Utrecht.²⁵ Met een mts-diploma op zak startte hij zijn carrière als bouwkundig tekenaar bij de Staatsspoorwegen. Daarna was hij werkzaam bij de bureau's van H. Maclaine Pont in Bilthoven en H.A. en J. Baanders in Amsterdam. In 1921 associeerde hij zich met L.J.H. Zonneveldt in Utrecht om zich vanaf 1924 te vestigen als zelfstandig architect. Zijn eerste opdrachten in de vroege jaren twintig waren scholen en woningbouwprojecten in en om Utrecht, ontworpen in een expressionistische stijl. In deze jaren werd Maas gezien als belangrijkste 'Amsterdamsche School architect' van Utrecht, ongetwijfeld vanwege de invloed van Zonneveldt en van M. de Klerk aan wie hij het schetsboek *Honneur a de Klerk* heeft opgedragen. De stilistische verandering die vervolgens in zijn werk optrad is het beste af te lezen aan de ontwerpen van zijn huizen. Het gebouw voor boekhandel Kemink, met bovenwoningen, aan de Utrechtse Domstraat 5-13 (1924) en de Villa Johanna in Jutphaas (1929) bijvoorbeeld, laten een duidelijke verwantschap zien met het werk van architecten van De Stijl zoals Gerrit Rietveld die hij ook kende van *De Gemeenschap* waarvoor zij beiden in die jaren werkten (afb. 8). Bij zijn verwijzing naar de 'blokkenstijl' van Maas moet Van den Hengel ongetwijfeld hebben gedacht aan het gebouw aan de Domstraat, op een steenworp afstand van de Herenstraat 6-10 waar zich het St. Gregoriushuis van de congregatie bevindt.²⁶ Ook



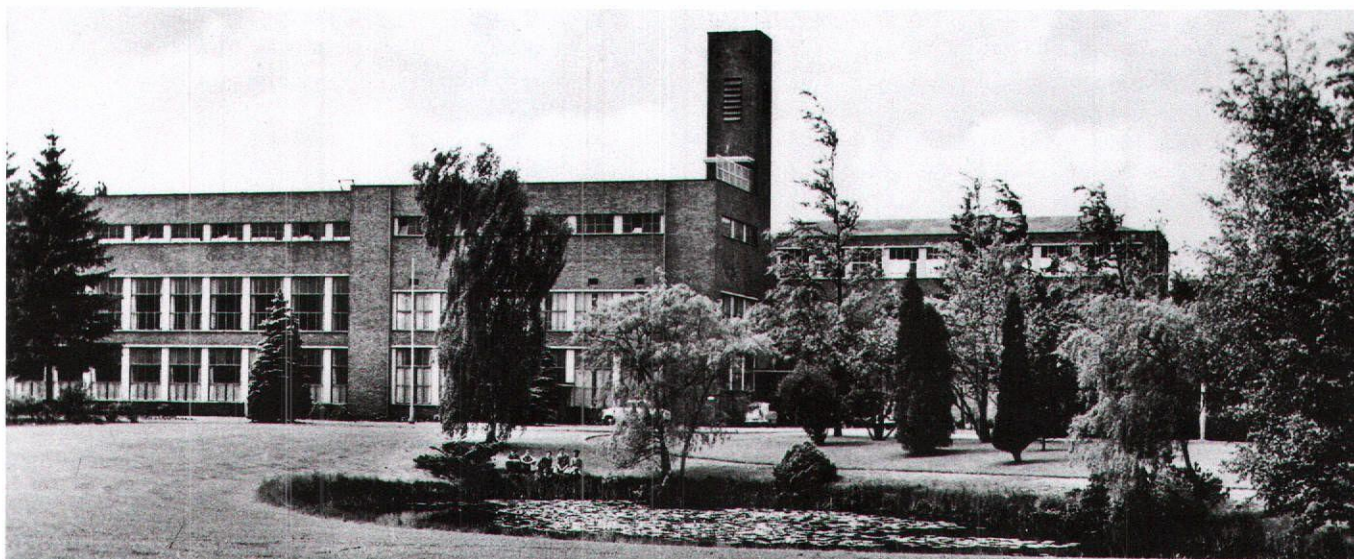
Afb. 8 Utrecht, Domstraat 5-13, vm. Boekhandel Kemink met bovenwoningen, Willem A. Maas, 1924 (foto Frans Verdonk, 2003)

in de 'Gedachten over architectuur', in 1925, spreken Maas en Engelman dan vrij lovend over De Stijl en Van Doesburg en nemen zij afstand van de 'baksteenwellustelingen' van de Amsterdamse School.²⁷ Als zijn opdrachtgevers hem de kans gaven bouwde Maas prachtige functionele huizen, zoals het interieur van de luxueuze villa De Quay in Tilburg (1933) nog laat zien. Net als de villa's van Rietveld en andere moderne architecten zoals J. Brinkman & L. van der Vlugt was dit huis voorzien van ingebouwd meubilair, met klap- en draaisystemen en van moderne snuffjes als doorgeefluiken en een stortkoker voor de was.²⁸ Maar de crisisjaren en het uitdijende gezin - hij zou tien kinderen krijgen - dwongen hem zich aan te passen aan de wensen van zijn klanten, ook als hun smaak niet zo vooruitstrevend was. Hij stelde de wensen van de opdrachtgevers altijd centraal.

'Functioneel, praktisch en flexibel' zijn dan ook kernbegrippen in het oeuvre van Willem Maas. Zij geven uitdrukking aan zijn dienstbaarheid jegens de (wensen en eisen van de) cliënten en zijn ook vaak terug te vinden in zijn bijdragen aan *De Gemeenschap*, in andere tijdschriften en in de tekstfragmenten en brieven in het privéarchief.²⁹ Maar ook de modernistische begrippen 'licht, lucht, ruimte en zon' kwamen in zijn vocabulair veel voor. Na de bouw van de St. Jozef-Kweekschool was zijn reputatie in katholiek Nederland definitief gevestigd. In 1935 werd Maas uitgenodigd deel te nemen aan de prestigieuze prijsvraag voor een nieuwe KRO-studio, waar hij als winnaar uit de bus kwam. Bij deze opdracht had hij veel steun van pastoor L.H. Perquin, die als voorzitter van de prijsvraagcommissie inlichtingen over Maas had ingewonnen bij de Fraters van Utrecht. Maas werd door hen omschreven als uiterst verantwoordelijk, betrouwbaar en vindingrijk ten dienste van de opdracht.³⁰ In het KRO-gebouw werkte Maas wederom samen met bevriende kunstenaars als Eyck, de gebroeders Brom, het echtpaar Nicolas, Lambert Simon en Termote.³¹ Het resultaat was een plastische en gedecoreerde variant van het rationele, modernistische idioom waarin zijn architectuur zich inmiddels had ontwikkeld. Hij oogstte met dit gebouw veel waardering, het werd waarschijnlijk zijn bekendste werk.³²

Maas specialiseerde zich verder in de bouw van ziekenhuizen, waarbij hij experimenteerde met zijn schuifwandensysteem, ten dienste van de voorspoedige genezing van de patiënten. In de oorlogsjaren werkte hij aan voorbereidingen van sanatoria voor na de oorlog. Hij was geen lid van de Cultuurkamer en kon daardoor niet volledig als architect werken. Bij het sanatorium St. Josephsheil in Bakel (ontwerp 1948) werkte hij net als in de St. Maartenskliniek met grote ramen die helemaal open moesten kunnen. Voor het St. Annapaviljoen in Oss (1949) ontwierp hij geprefabriceerde units. Kort na de oorlog had hij deze units bedacht en er zelfs een prijs voor gekregen, omdat zijn units drie of vier bedden meer bevatten dan die van de andere inzenders.³³

Bij zijn plotselinge overlijden, in mei 1950, schreef Albert Kuyle: "Half Nederland kende Willem Maas, zoals hij half Nederland kende."³⁴ Kuyle en Maas waren lang daarvoor al gescheiden wegen gegaan. Samen met Henk Kuitenbrouwer



Afb. 9 Zeist, St. Jozef-Kweekschool, oostgevel en kapel, gezien vanaf de Kroostweg (prentbriefkaart archief Fraters van Utrecht)

en Jan Engelman waren zij de oprichters geweest van het katholieke tijdschrift *De Gemeenschap*, dat uitdrukking moest geven aan de gemeenschappelijke drang naar vernieuwing vanuit een diep gevoeld katholiek geloof, met open oog voor culturele veranderingen vanuit profane of niet-katholieke hoek. In *Roomse ruzie. De splitsing tussen 'De Gemeenschap' en 'De Nieuwe Gemeenschap'* wordt uitgebreid verslag gedaan van de wederwaardigheden van de redactie die aanvankelijk een hechte vriendengroep was geweest, maar in 1933 alweer uiteen viel.³⁵ Naast *De Gemeenschap* ontstond toen ook *De Nieuwe Gemeenschap*. Maas had de redactie al in 1930 verlaten, toen het blad als gevolg van kritiek op de Rooms-Katholieke Staatspartij onder bisschoppelijke censuur was gesteld. Hij vreesde voor zijn broodwinning aangezien zijn opdrachtgevers grotendeels in katholieke kringen waren te vinden.³⁶

Het gemeentelijk monument

“Het gebouwencomplex St. Joseph (1932) is architectuurhistorisch gezien waardevol als element in het acceptatieproces in de katholieke wereld tijdens de jaren dertig van de Nieuw Zakelijke stijlrichting in de architectuur. In 1974 echter is de kapel afgebroken en gedeeltelijk verbouwd.”³⁷ Deze eufemistische omschrijving wordt nog steeds gehanteerd voor het gemeentelijk categorie 1-monument. De kapel van het complex was voor dit acceptatieproces juist van essentieel belang. Zij viel als eerste onder de slopershamer, ondanks protesten van de Stichting Stichtse Culturele Raad en de Bond Heem-schut.³⁸ Uiteindelijk is wel een aantal fragmenten van de kruiswegstaties gespaard en geschonken aan het Bonnefantenmuseum in Maastricht. In de recente lijst van de 100 topmonumenten uit de periode 1940-1958 is de Amsterdamse St. Josephkerk van G.H.M. Holt en K.P. Tolens (1952) opgenomen. Het kostte Holt heel wat moeite om de bouwcommissie

ervan te overtuigen om de kerk in beton uit te voeren. Al sinds 1941 had hij aan het ontwerp gewerkt, dat uiteindelijk pas in 1950 werd goedgekeurd. “Met de Josephkerk was Holt zijn tijd ver vooruit, niet alleen in Nederland maar ook internationaal”, aldus Vincent van Rossem.³⁹ Maar goedbeschouwd was Maas Holt hierin dus eigenlijk al voorgegaan. In het oeuvre van Willem Maas markeerde de St. Jozef-Kweekschool inderdaad een belangrijk moment. Giovanni Fanelli noemt Maas een van de andere vermeldenswaardige architecten van de Amsterdamse School.⁴⁰ En Joseph Buch vergelijkt een blok huizen van hem en Zonneveldt aan de Utrechtse Frans Halsstraat met het vroege werk van De Klerk.⁴¹ Maar het nog recentere overzicht van Hans Ibelings laat Maas onvermeld.⁴² Zijn hele werk overziend wordt hem hiermee toch tekort gedaan. In zijn eigen tijd kon hij zich nog verheugen op lokale en nationale belangstelling. Maar na zijn dood is hij in de vergetelheid geraakt, totdat het onderzoek naar zijn werk resulteerde in een kleine tentoonstelling in Utrecht, in 2004, en het systeem-Maas daarna aandacht kreeg in literatuur over scholen.⁴³ In 1974 vroeg Nic. Tummers in *Wonen-TA/BK* speciale aandacht voor de kweekschool die op dat moment werd verbouwd en gedeeltelijk gesloopt (afb. 9).⁴⁴ Het ‘jonge monument’ was destijds nog te jong voor bescherming, maar heeft die later alsnog gekregen, toen het oorspronkelijke gebouw al was verdwenen.⁴⁵ Gemeentelijk monumentenlijsten zijn (mede) bedoeld om het werk van architecten die niet tot de (inter)nationale toppers behoren te beschermen. Bij de St. Jozefschool was dit instrument toen ook overbodig geworden.

Noten

¹ Video (titel onbekend) over de nieuwbouw van Pensioenfonds PGGM, z.p. z.j., getoond op de tentoonstelling *Architect W.A. Maas*

- (1897-1950). *Schoonheid door dienstbaarheid* in Architectuurcentrum Aorta, Utrecht februari-mei 2004. Bij de tentoonstelling verscheen een gelijknamige catalogus met resultaten van een onderzoeksgroep van de Univeriteit Utrecht over leven en werk van Willem Maas onder leiding van Marie-Thérèse van Thoor.
- 2 A. Kuyle, 'Willem Maas, Bouwmeester van de Sint Jozefkweekschool', *Onder Ons: tijdschrift van de Fraters van Utrecht* 18(1950), 114.
- 3 W. van den Hengel, 'De Sint Joseph-Kweekschool te Zeist', *Het Gildeboek* 16(1933), 1.
- 4 Van den Hengel 1933, 1 en 4.
- 5 W.A. Maas, 'R.K. Kweekschool met internaat te Zeist', *Bouwkundig Weekblad Architectura* (1932)53, 485-492. Zie ook: W.A. Maas, 'R.K. Kweekschool voor onderwijzers St. Jozef te Zeist – architect W.A. Maas', *Van Bouwen en Sieren* 3(1932), 353-368.
- 6 Maas BWA 1932, 485.
- 7 'Op het vroegere land van "De Blauwe Schorteldoek"', *Onder Ons: tijdschrift van de Fraters van Utrecht* 42(1974), 359.
- 8 Interview met Clara B. Kohnhorst-Maas, Cadier en Keer 2003, vastgelegd op video ten behoeve van de tentoonstelling *Architect W.A. Maas (1897-1950). Schoonheid door dienstbaarheid*, Architectuurcentrum Aorta, Utrecht 2004.
- 9 M.T. van Thoor (red.), *Architect W.A. Maas (1897-1950). Schoonheid door dienstbaarheid*, ongepubliceerde tentoonstellingscatalogus Architectuurcentrum Aorta/Universiteit Utrecht, Utrecht 2004, 74-80.
- 10 Nationaal Archief nr. 2.06.091/1697. Afschrift octrooiaanvraag 36709, ingediend 21 april 1927, om 14.55; openbaar gemaakt 15 augustus 1928. W. Maas, 'De openluchtschool voor het normale kind', *De Gemeenschap* 4(1928), 220-224, 247-249, 343. Zie ook: Van Thoor 2004, 94-104
- 11 Interview met C.B. Kohnhorst-Maas 2003.
- 12 Maas BWA 1932, 492; Maas *Van Bouwen en Sieren* 1932, 368.
- 13 Kuyle 1950, 116.
- 14 Van den Hengel 1933, 10.
- 15 N. Tummers, 'st. Joseph-kweekschool een 'bekeeringsproces', *Wonen-TA/BK* (1974)17, 29-30; J. Cuypers, 'De toekomst van de bouwkunst', *Van Bouwen en Sieren* (1930)2, 17-19. Zie ook: R. Blijdenstein, *Zeist groei en bloei* III, Zeist 1984, 114-120.
- 16 J. Engelman en W. Maas, 'Gedachten over architectuur' I-VII, *De Gemeenschap* 1(1925), 7, 89-91, 136-140, 178-181, 198-203, 239-242, 270-272.
- 17 Van Thoor 2004, 14.
- 18 Engelman en Maas 1925, 270.
- 19 Engelman en Maas 1925, 180-181.
- 20 W.A. Maas, 'Ontwerp van een missiehuis te Rome', *De Gemeenschap* 3(1928), 35.
- 21 Van den Hengel 1933, 10.
- 22 Maas BWA 1932, 492.
- 23 Op de schilderijen in de kapel wordt uitgebreid ingegaan in: R.P.M. Rhoen, *De Zeister wandschilderingen van Charles Eyck en zijn verblijf in Zeist*, Zeist 1991.
- 24 Van den Hengel 1933, 10.
- 25 Informatie gebaseerd op: Van Thoor 2004.
- 26 Het St. Gregoriushuis functioneert momenteel niet meer als moederhuis van de congregatie en is verbouwd tot appartementen.
- 27 Engelman en Maas 1925, 136-140, 270-272.
- 28 Informatie van mevr. Janssens-de Quay, gebaseerd op dagboekfragment van J. De Quay: "Ontwerp Maas, maar het had net zo goed Ontwerp Moeder kunnen zijn".
- 29 Privéarchief familie Maas, Oosterbeek.
- 30 Van Thoor 2004, 165.
- 31 In deze periode was er een hechte onderlinge band en veel samenwerking tussen deze katholieke kunstenaars, in en rondom Utrecht. Charles Eyck, Lambert Simon en Joep Nicolas waren ook enige tijd aan *De Gemeenschap* verbonden. Zie: L. Feikema, R. Koot en E. Lucas, *Op gezang en vlees belust*, Utrecht 2000.
- 32 Zie ook: A. Weltens e.a., *Kathedralen en luchtkastelen van de omroep in Hilversum*, Zwolle 2002, 192-213.
- 33 Interview met C.B. Kohnhorst-Maas 2003. Hij liet de units uitvoeren door de gebroeders Nelissen, aannemers in Amsterdam.
- 34 Kuyle 1950, 111.
- 35 S. Van Faassen en S. Chen, *Roomse ruzie. De splitsing tussen "De Gemeenschap" en "De Nieuwe Gemeenschap"*, Nijmegen/Den Haag 2007. Zie voor *De Gemeenschap* ook: L. van de Haterd, *Om hart en vurigheid. Over schrijvers en kunstenaars van tijdschrift en uitgeverij De Gemeenschap, 1925-1941*, Haarlem 2004 en zijn op dit boek geïnspireerde proefschrift *De waarheid hooger dan de leus. Over de beeldvorming rondom tijdschrift en uitgeverij De Gemeenschap 1925-1941*, Haarlem 2007.
- 36 Van Thoor 2004, 17; Van Faassen en Chen 2007, 21-22. Na zijn vertrek uit de redactie nam Maas zitting in het stichtingsbestuur van *De Gemeenschap*.
- 37 *Monumentenlijsten Gemeente Zeist. Deel: Beschrijvingen* (bijgewerkt 01-01-2003), www.zeist.nl/leveninzeist/historie/monumentenlijsten.
- 38 Rhoen 1991, 29-30.
- 39 V. van Rossem, 'Erik de Roodestraat 14-16: Sint Josephkerk met sacristie', beschrijving Bureau Monumenten & Archeologie, Amsterdam 23 februari 2007. Zie ook: J. von Santen e.a., *Monumenten van Herrezen Nederland*, Rijksdienst voor Archeologie, Cultuurlandschap en Monumenten, Amersfoort 2007.
- 40 G. Fanelli, *Moderne architectuur in Nederland 1900-1940*, Den Haag 1978 [Firenze 1968], 116.
- 41 J. Buch, *Een eeuw Nederlandse architectuur 1880/1990*, Rotterdam 1993, 94.
- 42 H. Ibelings, *Nederlandse architectuur van de 20^{ste} eeuw*, Rotterdam 1995.
- 43 Momenteel is er een monografie over Willem Maas in voorbereiding, onder redactie van de auteur en in samenwerking met de Stichting Behoud Erfgoed Architect Willem Arnoldus Maas (1897-1950) en Uitgeverij Matrijs. Zie voor scholen: D. Broekhuizen, *Openluchtscholen in Nederland: architectuur, onderwijs en gezondheidszorg 1905-2005*, Rotterdam 2005; B. van Santen, *Scholen en schoonheid. Tweehonderd jaar Utrechtse basisscholen*, Utrecht 2007.
- 44 Tummers 1974.
- 45 In Blijdenstein 1984 staat een afbeelding van de oostgevel op dat moment, zonder toren en met andere vensters op de tweede verdieping, maar duidelijk herkenbaar en nog aanwezig. De inventarisatie van Blijdenstein lag ten grondslag aan de gemeentelijke monumentenlijst.