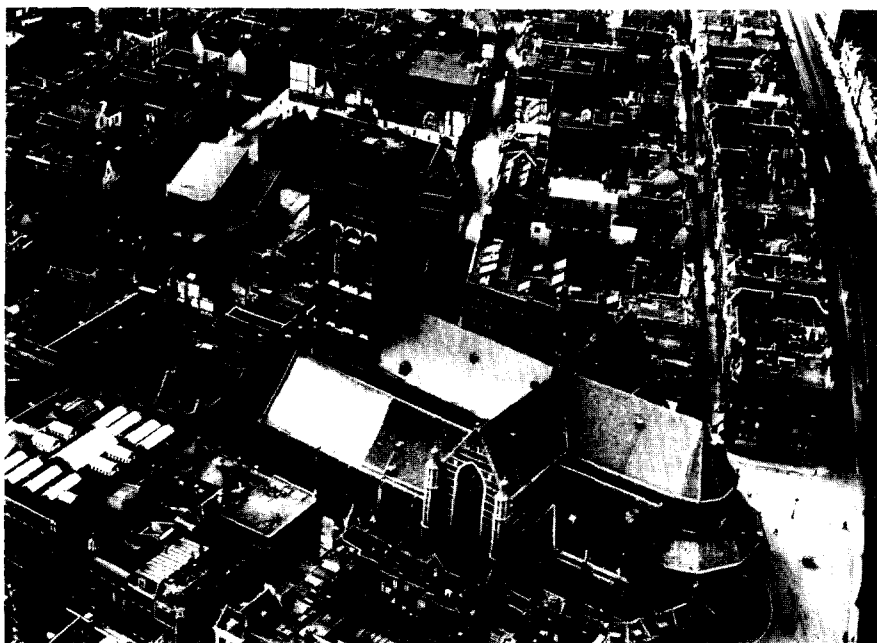
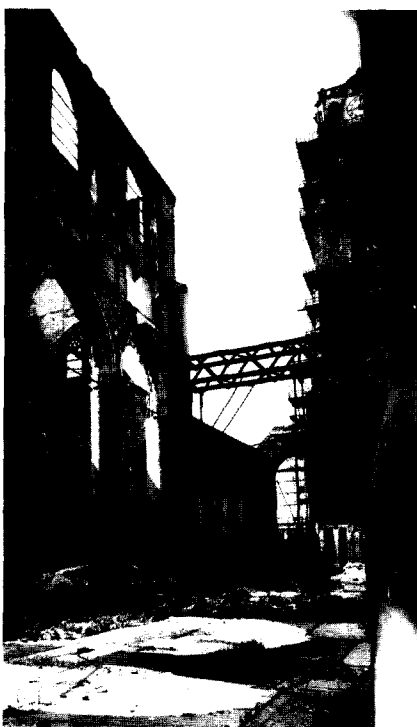


# De wederopbouw van de geschiedenis

F. W. van Voorden



De Laurenskerk en omgeving voor de oorlog (foto Rijksdienst voor de Monumentenzorg, z.j.).



De Laurenskerk na de oorlog (foto Rijksdienst voor de Monumentenzorg, 1950).

## Een nieuwe stad

Het bombardement van Rotterdam in mei 1940 vernietigde en verlamde vrijwel alle stedelijke functies van de binnenstad in één klap. Niet voorgoed, want vanaf het begin stond vast dat de stad herbouwd zou worden ('Een nieuwe stad gaat gij tezamen bouwen, Een ander, een herboren Rotterdam', Jan Prins).<sup>1</sup> Voor de materiële cultuur van de binnenstad, de huizen, de kerken en openbare gebouwen, de winkels en werkplaatsen, was de breuk met het verleden definitief. Nog voordat het Basisplan voor de herbouw van de binnenstad was vastgesteld, werden de restanten van de historische stadsbebouwing verwijderd en werd het maaiveld in gereedheid gebracht voor de bouw van de nieuwe stad.<sup>2</sup>

In het nieuwe Rotterdam heeft de geschiedenis een bijzondere positie. De weinige monumenten contrasteren sterk met de nieuwe architectuur en stedebouw. Zij functioneren als relais voor de factor tijd in het stadsbeeld. Vanwege hun zeldzaamheid symboliseren zij in de eerste plaats de geschiedenis van de stad. Deze unieke positie verklaart de bijzondere aanpak van de restauraties van de Rotterdamse binnenstadsmonumenten. In deze bijdrage wordt ingegaan op enkele culturele aspecten van de Rotterdamse restauraties.

## Het magnetisch veld van de geschiedenis

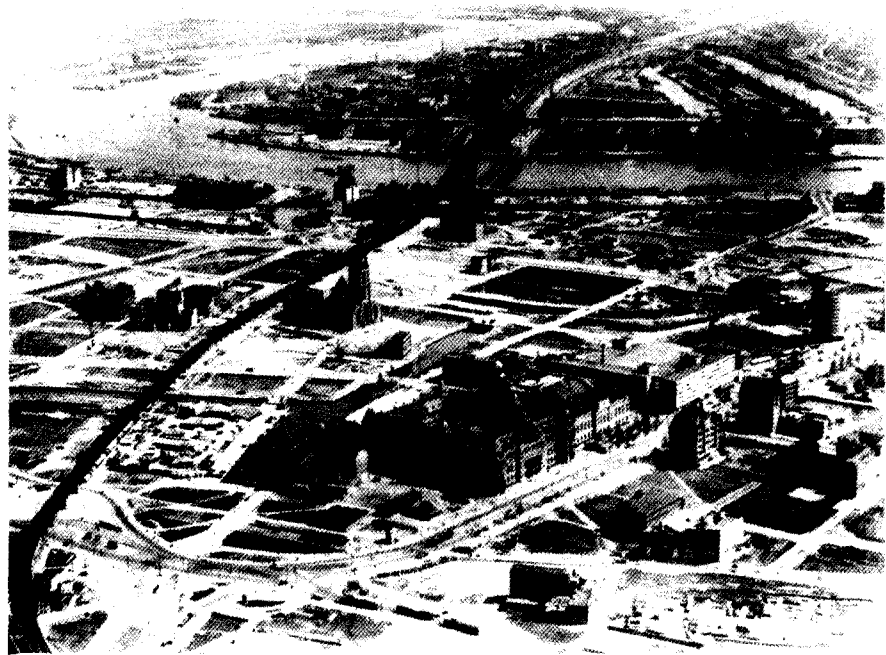
De ervaring en interpretatie van het aspect geschiedenis in de gebouwde omgeving is voor iedereen verschillend, sterk afhankelijk van plaats en tijd en culturele context. Het is per definitie een kwestie van eigen interpretatie, wel of niet ingebed in algemeen ervaren en aanvaarde noties. Gebouwen en stadsbeelden ordenen door hun historische lading de beeldvorming van de geschiedenis. Voor de kleine kring van historische specialisten komt het beeld van de geschiedenis mede tot stand door wetenschappelijke studie en traditie, er ontstaat als het ware een hanteerbaar ontwerp van het verleden, waarin architectuur en stedebouw een specifieke functie vervullen. Voor het grote publiek is het beeld van de geschiedenis vaak minder genuanceerd, maar dit wil niet zeggen dat de zeggingskracht en de ervaring minder indringend zijn. Het tegendeel kan het geval zijn.

Hoe indringend gebouwen geschiedenis kunnen tonen, is recent duidelijk geworden bij de gebeurtenissen in oost-Europa, in het bijzonder in Berlijn. De Brandenburger Tor, vanaf de bouw eind 18de eeuw al een object met een symbolische betekenis, werd in de periode na de Tweede Wereldoorlog meer dan een symbool; het werd het gebouwde bewijs van het menselijke, militaire, politieke en economische drama dat zich in Europa heeft afgespeeld. Kortom, een reflectie van het verleden. Dank zij de recente gebeurtenissen in oost-Europa geeft hetzelfde gebouw, als een toverspiegel, denkbeelden af over de toekomst. De gebruikelijke criteria van de monumentenzorg, zoals ouderdom, schoonheid, en architectonische kenmerken, zijn ineens betrekkelijk. Iedereen ervaart dat de historische dimensie van het gebouw niet wordt gedictieerd door wetenschappelijke kennis en monumentenzorgtraditie. Het monument biedt onvoorwaardelijk contact met de factor tijd.

De restauratie van zo'n belangrijk monument is een onmogelijke opgave, omdat bij het herstel van het gebouw, als onderdeel van het herstel van de binnenstad, stedelijke functies zullen worden geactiveerd. En juist het ontbreken van stedelijke functies maakte de Brandenburger Tor tot een symbool.

De wederopbouw van Rotterdam betekende het herstel van de economische functies van de stad. Met als uiteindelijk resultaat het uitwissen van de gebeurtenissen van mei 1940. Dit effect is niet het gevolg van de aard en inhoud van het stedebouwkundig ontwerp voor de nieuwe stad. Ook het eerste wederopbouwplan van ir. W.G. Witte-

*De Rotterdamse binnenstad in 1945. De wederopbouw van de infrastructuur (wegen, grachten, kademuren) is voor een belangrijk deel al uitgevoerd (foto Rijksdienst voor de Monumentenzorg, 1945).*

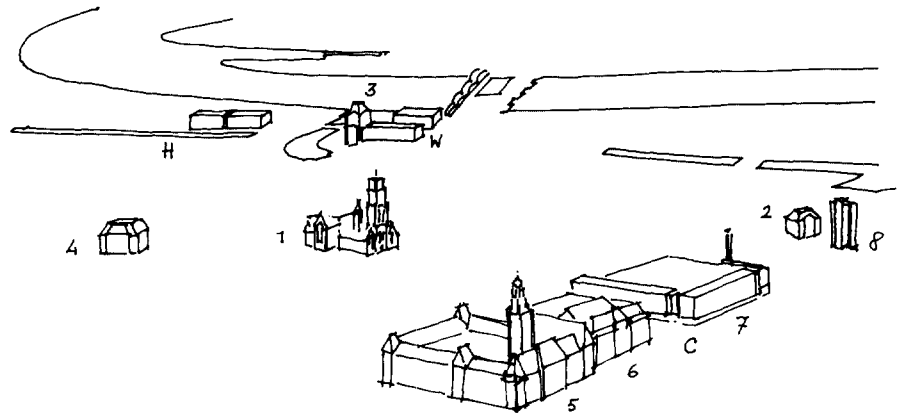


veen uit 1940-'41, traditioneel van opzet, zou een definitieve breuk hebben betekend met het historische Rotterdam. Feitelijk waren alleen de niet gesloopte gebouwen in staat beelden van de oude stad voort te brengen.

## De historische component in het wederopbouwplan

De uitgangspositie voor herstel van historische elementen bij de wederopbouw was zeker ongunstig. In de eerste plaats vanwege de omvang van de schade van het bombardement. De onteigening van de verwoeste panden met hun ondergrond betrof 12.000 percelen met een totaal oppervlak van 168 ha.<sup>3</sup> De weinige gespaarde monumenten boden nauwelijks houvast voor een nieuw ontwerp.

In de tweede plaats vanwege het ontbreken van een monumentenzorgtraditie in Rotterdam. De algemeen aanvaarde opvatting was, dat Rotterdam weinig monumenten bezat. Al in 1922, bij de kwestie van de reconstructie van het Hofplein, schreef Berlage over de Delftsepoort: 'Het nagenoeg eenige monument van Rotterdam, dat bovendien door zijn vorm een unicum is, mocht in deze tijd niet meer worden geofferd'.<sup>4</sup> Vooral in topografische literatuur voor de plaatselijke bevolking werd voor en na de oorlogsjaren benadrukt hoe weinig historische monumenten in de binnenstad aanwezig waren. Als voorbeeld kan gelden een passage uit het boekje 'Verloren karakteristiek van Rotterdam' (1945): '... behalve het standbeeld van Erasmus, waar iedere humanist een pelgrimstocht heen maakte, en de Grote Kerk met zijn zeehelden-monumenten, bood de woelige handelsstad in architectonisch opzicht weinig interessants en ontspanningsmogelijkheden waren er ook al niet veel...'<sup>5</sup> Tenslotte speelde de monumentenzorgvisie uit de jaren 30 een rol. Hierin was weliswaar ook aandacht voor het gewone monument en voor stedenbouwkundige ensembles, maar de integrale waardering van verkaveling, straten- en grachtenpatroon en bebouwing, een waardering die in de jaren 60 leidde tot de bescherming van stads- en dorpsgezichten, was nog niet doorgebroken. Dit betekende dat de inzichten van de professionele monumentenzorg niet meer effect hadden, dan een nuancering van de publieke opinie. Als onderbouwing kan de zienswijze gelden van de architectuurhistoricus M. D. Ozinga, gepubliceerd in 1933, in een artikel over het Rotterdamse koopmanshuis: '(hiermee) is slechts een, zij het



eenigszins eclectische, greep gedaan uit wat te Rotterdam ondanks alle verwoestingen nog aan merkwaardige oude huizen en interieurs aanwezig is. Vooral aan Wijnhaven, Nieuwe Haven, Haringvliet, Boompjes, in minder mate aan Leuvehaven, Beursplein en elders.

Het is echter voldoende om de overtuiging te vestigen, dat deze overblijfselen een eigen plaats innemen in onze architectuurgeschiedenis en een zorgvuldige behandeling van den kant hunner bezitters alleszins verdienen'.<sup>6</sup>

Voor goed begrip van de monumentenzorgsituatie in het vooroorlogse Rotterdam moet naast de oudheidkundige aspecten worden gewezen op het technisch en functioneel verval van de binnenstad. De toestand was in grote delen van de binnenstad zo ernstig geworden dat alleen de uitvoering van grootscheepse saneringsplannen een uitkomst kon bieden. Naast alle verdriet en ellende die waren veroorzaakt door het bombardement, was de algemene overtuiging dat de noodzakelijke sanering van grote de-

*Schets van de belangrijkste gebouwen en bouwblokken in de binnenstad, 1945.*

*Aangeduid zijn:*

- 1 Laurenskerk
- 2 Schielandshuis
- 3 Witte Huis
- 4 Bibliotheek
- 5 Stadhuis
- 6 Postkantoor
- 7 Beurs
- 8 HBU-kantoorgebouw
- C Coolsingel
- H Haringvliet
- W Wijnhaven

*In het Basisplan 1956 zijn van de historisch waardevolle bebouwing alleen de Laurenskerk en het westelijke bouwblok aan het Haringvliet opgenomen als te behouden. Het Schielandshuis, de bouwblokken Wijnhaven-Wijnstraat, en het oostelijke bouwblok Haringvliet zijn vervangen door nieuwbouw of open(bare) ruimte. Het Witte Huis uit 1897-'98 is in het plan ook gerespecteerd, evenals de Bibliotheek, de bebouwing aan de Coolsingel en het HBU-gebouw.*



*Basisplan herbouw binnenstad Rotterdam, 1946. Op de plankaart zijn aangegeven: bestaande bebouwing, toekomstige bebouwing, speel- en sportterreinen, plantsoenen en parken, bomen, water, spoorwegen, trottoirs en de brandgrens. Het plan is onderdeel van de publicatie Het nieuwe hart van Rotterdam, toelichting op het basisplan voor den herbouw van de binnenstad van Rotterdam, Rotterdam 1946.*

len van de verouderde binnenstad nu in één keer was gerealiseerd, en dat werd als een bijkomend voordeel van het bombardement gezien. De omgeving van de Schiedamsedijk bijvoorbeeld werd getypeerd als 'een volksbuurt, die in het moderne Rotterdam niet meer paste en gelukkig verdwenen is'.<sup>7</sup>

Het onbreken van een cultuurhistorisch houvast in de vorm van concrete monumenten en van monumentale stadsbeelden, leidde ertoe dat het ontwerpuitgangspunt voor de nieuwe stad vooral werd ontleend aan de moderne inzichten over stedenbouw en architectuur. Dank zij de planning van stadsuitbreidingen in de jaren '20 en '30, en als structurerend element daarin de bouw van een groot aantal sociale woningbouwcomplexen, waren de principes van het Nieuwe Bouwen goed verankerend in Rotterdam. Zowel bij architecten, als bij ontwerpers van de gemeentelijke diensten, en bij bestuurders en opdrachtgevers. De bevolking waardeerde deze prestaties, en de internationale erkenning ervoor stimuleerde het denken over de modernisering van de gehele stad, inclusief de oude binnenstad. De traditionele opzet van het eerste wederopbouwplan, op verzoek van het gemeentebestuur ontworpen door ir. W. G. Witteveen, directeur van de Gemeentelijke technische

dienst, vond uiteindelijk weinig weerklank. De realiteit van de vooroorlogse stad (weinig monumenten) en het op vernieuwing gerichte architectonisch en stedenbouwkundig denken waren een goede voedingsbodem voor fundamentele kritiek. De, aanvankelijk vrij brede, steun voor het plan Witteveen was vooral het gevolg van heimwee bij grote groepen van de bevolking naar het verdwenen Rotterdam. Ook paste het concept in de visie die landelijk leidraad was bij de wederopbouw van verwoeste steden. Het in 1940 door Witteveen opgestelde wegenplan voor de binnenstad kon vanwege de gunstige beoordeling ervan door de centrale instanties, al tijdens de oorlog worden uitgevoerd. Bij het ontwerp van het uiteindelijke wederopbouwplan, het zogenaamde Basisplan 1946, werd volledig afstand genomen van het ontwerp van Witteveen. De principes van het Nieuwe Bouwen werden vervolgens door het planteam onder leiding van ir. C van Traa zo goed als mogelijk toegepast.<sup>8</sup>

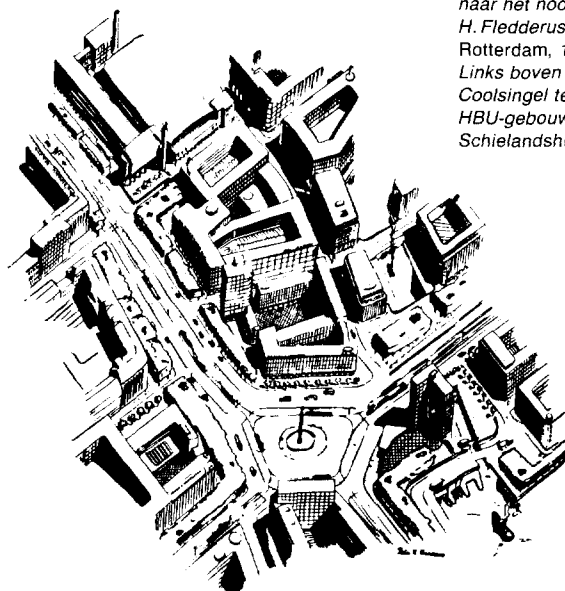
De plankaart van het Basisplan 1946 laat zien dat er voor de historische gebouwen geen plaats meer was. Van de na het bombardement onbeschadigde monumenten werden alleen de Grote of St. Laurenskerk en een bouwblok aan het Haringvliet gerespecteerd. Het Schielandshuis was weg-

gepoetst, de (tijdelijk opgeslagen) Delftsepoort mocht zich blijvend schuilhouden, en bouwblokken langs de rivier, in het bijzonder rondom de Oude Haven, sneuvelen in het plan vanwege de nieuwe hoogwaterkering en de nieuwe oeververbinding met aan- en afvoerwegen. De overige als 'bestaande bebouwing' aangeduide objecten op de plankkaart waren in de 20ste eeuw gebouwd. Zij waren relatief nieuw en behielden hun bijzondere functie (onder andere Stadhuis, Postkantoor, Beurs en Bibliotheek).

De traditionale stedenbouwkundige elementen in het Basisplan, te weten de straten en grachten die overeenkomstig het plan Witteveen in de oorlog al waren aangelegd, en bepaalde bouwblokken zoals het stadhuis en de bibliotheek, werden om praktische redenen geaccepteerd. Van Embden heeft er op gewezen dat ook de noodzaak aan te sluiten op de stedenbouwkundige structuur van de niet gebombardeerde 19de-eeuwse stad, vanuit de randen van de binnenstad heeft geleid tot traditionele elementen in het Basisplan.<sup>9</sup>

De conclusie is dat de cultuurhistorische component, in de betekenis van de bouwkundige en stedenbouwkundige monumenten, vrijwel geheel ontbreekt in het plan. Het blokje monumenten bij het Haringvliet is weinig opvallend gesitueerd in een lange bebouwingstrook evenwijdig aan de rivier. Alleen de Laurenskerk kan worden gezien als representant van de materiële cultuur van de geschiedenis. Geplaatst in de nieuwe stad, dat wil zeggen gesitueerd binnen de rationele ordening van verkeers- en gebruiksfunctie, en het moderne driedimensionale schema van gebouwen en open(bare) ruimten werd de Laurenskerk het symbool van de verdwenen stad, een artefact als anker voor het collectieve geheugen.

Het Basisplan kan ook op een geheel andere manier worden gelezen. Als een ruimtelijk schema waarin opeenvolgende gebruikers en ontwerpers door middel van nieuwbouw, verbouw en aanpassing inhoud kunnen geven aan het feitelijk stadsbeeld. 'Wat wij wilden aanbieden was een bruikbaar canvas, waarop de tijd opnieuw zou gaan verder borduren'. (Van Embden)<sup>10</sup> Deze zienswijze duidt op respect voor de morfologie van de stad. Daarmee wordt een positie gekozen, die de welles-nietes discussie van Traditionalisten (Delftse School) en het Nieuwe Bouwen (CIAM) naar de zijlijn verwijst. Ook de illustraties bij de Toelichting op het Basisplan bieden, ondanks de waarschuwing achterin de publikatie ('De teekeningen van toekomstige stadsbeelden ... zijn NIET bedoeld als suggesties voor den aard der toe te passen architectuurvormen')<sup>11</sup>, houvast voor de gedachte dat het nieuwe stadshart plaats zou kunnen bieden aan historische elementen. Niet aan concrete monumenten, die bleven hoe dan ook buiten beeld, maar wel aan klassieke elementen, zoals obelisk-achtige signalen in



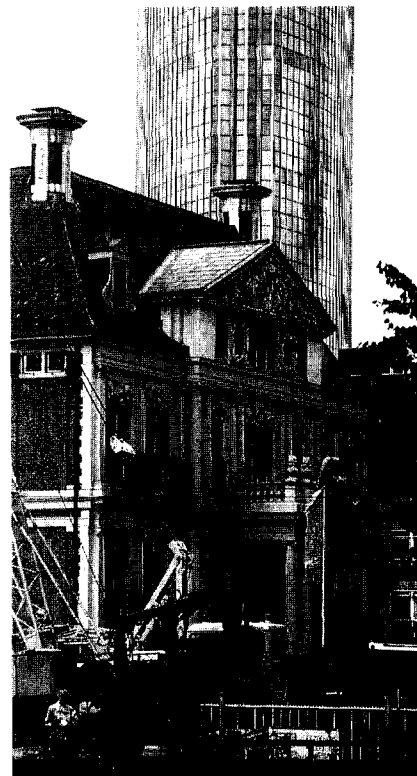
*Bebouwingsvoorstel voor het Van Hogendorpplein (tegenwoordig Churchillplein), naar het noorden gezien (schets Rein H. Fledderus, in: Het nieuwe hart van Rotterdam, 1946, blz. 30). Links boven in de tekening is de Beurs aan de Coolsingel te zien. In het midden het hoge HBU-gebouw. Ter plaatse van het Schielandshuis is nieuwbouw geïmagineerd.*

het centrum van nieuwe pleinen, en stedenbouwkundige vorm- en ruimteprincipes, die rechtstreeks zijn afgeleid van historische voorbeelden (de Parijse boulevards).

## Verder borduren

Hoewel het Basisplan tot in de tegenwoordige periode formeel is gehanteerd als het stedenbouwkundige plan voor de binnenstad, zijn door middel van vrijstellingen en ontheffingen, en ingevoegde deelontwerpen, een groot aantal wijzigingen gerealiseerd ten opzichte van het plan uit 1946. Zo werd het plan een bruikbaar canvas waarop de tijd verder kon borduren. Onbedoeld is zo in de loop van bijna 45 jaar een historische factor geïntroduceerd in het zo nuchtere, toekomstgerichte plan. De gereconstrueerde Laurenstoren is niet langer meer het enige brandpunt voor reflectie van de verdwenen stad. Het Schielandshuis is gerestaureerd, koopmanshuizen uit de 17de en 18de eeuw aan het Haringvliet, en de Wijnhaven-Wijnstraat zijn behouden (de panden aan de Wijnhaven-Wijnstraat zijn tijdelijk gededemonteerd vanwege de bouw van de spoortunnel). De Oude Haven is gerestaureerd, evenals de aangrenzende Spanjaardsbrug. Verder heeft de tijd gezorgd voor een aanvulling van het monumentenbestand: het Witte Huis, het Stadhuis, het Postkantoor, de Beurs en het HBU-kantoorgebouw presenteren schaal 1:1 de geschiedenis van het vooroorlogse Rotterdam. Met betrekking tot de railinfrastructuur (het luchtspoor ter plaatse van de Binnenrotte) is de toekomst van de historische factor minder duidelijk. Het eindresultaat is dat het magnetische veld van de geschiedenis nu wordt geladen vanuit polen en structuren die zijn verspreid over de gehele binnenstad.

*Het Schielandshuis, 1989. De reconstructie van de 17de-eeuwse toestand, uitgevoerd in 1981-85, benadrukt de historiciteit van het gebouw ten opzichte van de cityontwikkeling. Op de achtergrond de nieuwe toren op/in het Beursgebouw, op de voorgrond de bouwput voor een nieuw kantoorproject (ontwerp Rem Koolhaas). (foto F. W. van Voorden, 1989).*





## Sanering van de geschiedenis

De wederopbouw van de geschiedenis is binnen de geschiedenis van de wederopbouw een betrekkelijk nieuw thema. Bij de restauratie van de afzonderlijk geregistreerde monumenten (de Laurenskerk, het Schielandshuis, de toren van de Laurenskerk, en de panden aan de Wijnhaven-Wijnstraat) is door de gemeente Rotterdam, nadat de beslissing over restauratie was genomen, altijd consequent aangestuurd op reconstructie van het monument in de oorspronkelijke vorm. Gelet op de pool-functie van deze gebouwen in het magnetisch veld van de geschiedenis is deze zienswijze zeker aanvaardbaar. Immers, de gebouwen moeten zonder steun van de omgeving de geschiedenis presenteren voor het gehele binnenstadsgebied. De ongenueanceerde architectuur van het stijlzuivere monument kan die functie voor het publiek beter vervullen dan het gebouw dat door middel van bouwfragmenten vooral met de eigen bouw-geschiedenis bezig is.

Bij de recente restauratie van de bovenbouw van de Laurenstoren, waarbij de geklakerde zandstenen bekroning is gerestaureerd en in historiserende kleur is afgewerkt, heeft de restauratie – onbedoeld? – geleid tot beëindiging, na bijna 50 jaar, van de symboolfunctie. De Laurenstoren, lange tijd Brandenburger Tor avant la lettre, is niet langer meer het unieke brandpunt voor reflectie van de ondergang van de Rotterdamse binnenstad.

*De Laurenstoren na de recente restauratie van de bovenbouw. Een stralend monument zonder brandsporen in het centrum van een veranderende binnenstad. Rechts de spoorbrug uit 1877. (foto F. W. van Voorden, 1989).*

- 1 De tekst van Jan Prins is als motto geplaatst na de titelpagina van het boek: Rotterdam, de geschiedenis van tien jaren wederopbouw, Rotterdam 1955.
- 2 Het nieuwe hart van Rotterdam, toelichting op het basisplan voor den herbouw van de binnenstad van Rotterdam, Rotterdam 1946 (uitgave in opdracht van het gemeentebestuur van Rotterdam).
- 3 Ibid., blz. 5.
- 4 Ontwerp van het Hofplein te Rotterdam, een plattegrond, afbeeldingen van de teekeningen en een bijschrift door dr. H. P. Berlage, Rotterdam 1922 (het citaat staat op blz. 4).
- 5 Verloren karakteristiek van Rotterdam, teekeningen van Leo Zeldenrust, Rotterdam/Antwerpen 1945. Geciteerd is blz. 6-7.
- 6 M. D. Ozinga, Het Rotterdamsche koopmanshuis in zijn bloeitijd (typescript in bibliotheek Rijksdienst voor de Monumentenzorg te Zeist, overgenomen uit De Nieuwe Rotterdamsche Courant van 1933). Geciteerd is de slotpassage.  
R. Meischke benadrukt de hier gesignaleerde problematiek in zijn bijdrage 'Een terugblik op het Rotterdamsche koopmanshuis' in: Een halve eeuw Libanon, Rotterdam 1959 (?), blz. 200: 'Voor het nieuwe onderzoekgebied van de kleine monumenten, de woonhuizen en boerderijen, is het oude Rotterdam dan ook te vroeg verloren gegaan'.
- 7 K. Hazelzet, Rotterdam, van visschersdorp tot wereldhaven, Rotterdam 1943 (geciteerd in het bijschrift bij afb. 40, tegenover blz. 196). En in de toelichting op het basisplan (1946, zie noot 2) op blz. 10: 'Realiseert gij U, Rotterdammer, dat vele der dierbaarste herinneringen aan wat in de Meidagen verloren ging, zich juist vasthechten aan wat, nuchter bezien, slechts tekortkomingen waren van onze oude stad?'
- 8 S. J. van Embden, 'Over vormgevers en vormgeving in de Nederlandse stedenbouw van de 20e eeuw', in: Stedenbouw in Nederland, 50 jaar Bond van Nederlandse stedenbouwkundigen, Zutphen 1985. Zie vooral blz. 45-50. Ook de bijdrage van C. de Cler over De wederopbouwperiode (blz. 209-215) gaat in op de wederopbouw van Rotterdam.
- 9 Ibid., blz. 48.
- 10 Ibid., blz. 49.
- 11 Het nieuwe hart van Rotterdam (zie noot 2); zie binnenzijde kaft achterzijde.