

BERLAGE IN SURABAYA

HET KANTOOR VAN DE ALGEMEENE ALS SYNTHESE VAN MODERNE ARCHITECTUUR, 'BOUWWIJZE VAN INDIË' EN REGIONALE DECORATIE

PETRA TIMMER



▲ 1. Gedung Singa, voorheen kantoor gebouw de Algemeene (foto Max Meijer, 2023)

In Surabaya, de hoofdstad van Oost-Java, in het hart van de historische binnenstad, staat een gebouw van H.P. Berlage (1856-1934) (afb. 1).¹ Hij ontwierp het in de jaren 1898-1900 voor de Algemeene Maatschappij van Levensverzekering en Lijfrente ('de Algemeene'), als hoofdkantoor voor het agentschap in Nederlands-Indië.

Het is een opvallend gebouw, mede door het tegeltableau van Jan Toorop (1858-1928) op de gevel en de tweeingangssculpturen van Joseph Mendes da Costa (1863-1939) waaraan het zijn huidige Indonesische bijnaam ontleent: Gedung Singa, het leeuwengebouw. Het staat al jaren leeg en raakte daardoor in verval. De laatste tijd is er in Surabaya echter toenemende belangstelling voor het pand en worden er plannen gemaakt voor restauratie en herbestemming.²

Dit artikel heeft tot doel het architectuurhistorische beeld van het gebouw in Surabaya te preciseren en een aantal misinterpretaties te corrigeren. Op basis van nieuw archiefonderzoek wordt de context geschetst waarin de opdracht tot stand kwam en een reconstructie geboden van de ontwikkeling van het ontwerp en het resultaat na oplevering in 1902. Daarmee ontstaat een beter beeld van de betekenis van het gebouw als Berlages eerste Nederlands-Indische ontwerp in zijn oeuvre, van de rol en ambities van zijn opdrachtgever en van de ontwerp- en bouwpraktijk in koloniale context.

UITEENLOPENDE INTERPRETATIES

Architectuurhistorici beschouwen dit gebouw van de Algemeene doorgaans als een minder belangrijk werk binnen Berlages oeuvre, evenals zijn enige andere koloniale ontwerp, het kantoorgebouw voor brand- en schadeverzekeraar De Nederlanden van 1845 in Jakarta (destijds Batavia) uit 1912-1913. Manfred Bock noemt het gebouw in Surabaya in zijn bijdrage aan de catalogus bij de Berlagetentoonstelling in Den Haag in 1975 en behandelt het zijdelings in zijn dissertatie over Berlages vroege werk in het hoofdstuk over het hoofdkantoor van de Algemeene aan het Damrak in Amsterdam.³ Sergio Polano beschreef beide panden summier in zijn oevrecatalogus van Berlage.⁴

In de jaren 1980 kregen architectuurhistorici en architecten in Nederland en Indonesië meer belangstelling voor het koloniale bouwen in Nederlands-Indië, met name ook voor de periode na 1900.⁵ Berlages gebouw in Surabaya krijgt daarin een wisselende mate van aandacht en waardering.⁶ Volgens Pauline van Roosmalen is het waarschijnlijk het eerste voorbeeld van de Nieuw-Indische of Nederlands-Indische bouwstijl en daarin 'one of the first designs for a company premises to draw unequivocal praise as a "fitting style of architecture"'.⁷ Ook Coen Temminck Groll waardeert het als het eerste koloniale pand in Surabaya van nationale en zelfs internationale betekenis.⁸ Daarentegen vindt Tjerk Ruimschotel beide gebouwen van Berlage op Java niet bijzonder belangrijk, noch in Berlages oeuvre, noch in de ontwikkeling van de Indische architectuur en ook Cor Passchier stelt dat het pand in Surabaya niet behoort tot de beste ontwerpen van de bouwmeester.⁹ Giovanni Fanelli zoekt naar de waarde van de eenvoud; hij noemt de

architectuur van onder meer het pand in Surabaya dermate sober dat die 'kwaliteitsloos' lijkt, maar vindt dit juist een interessant aspect van Berlages werk.¹⁰ Ten slotte betwist Herman van Bergeijk de opvatting dat de panden erg op de Indische context zouden zijn afgestemd en noemt ze 'nog grotendeels Nederlands van karakter'.¹¹

De rechtstreekse invloed van het gebouw op Nederlands-Indische architectuur acht men niet groot, hoewel het de eerste manifestatie is van Berlages architectuuropvatting en stijl die ook herkenbaar is in het gebouw voor de Nederlandsch-Indische Spoorweg Maatschappij in Semarang (1907/1919) van het Amsterdamse architectenbureau van J.F. Klinkhamer (1854-1928) en B.J. Ouëndag (1861-1932) en in ontwerpen van onder meer P.J. Moojen (1879-1955) en S. Snuyf (1880-1944), in Nederland opgeleide architecten die zich begin twintigste eeuw in Nederlands-Indië vestigden. Berlages betekenis voor de Nederlands-Indische architectuur en stedenbouw ziet men vooral als indirect, onder meer via zijn driemaandse reis door de kolonie in 1923, zijn daaropvolgende artikelen en lezingen hierover en zijn reisverslag annex beschouwing over cultuur, architectuur en kunst *Mijn Indische reis*, dat verscheen in 1931.¹²

Tot nu toe is er in beperkte mate archiefonderzoek gedaan naar de oorsprong en betekenis van Berlages gebouw in Surabaya. Van Roosmalen en een aantal andere auteurs gaan in op de voorgeschiedenis van het ontwerp en vermelden daarbij de eerste architect die deze opdracht had gekregen, de toen in Surabaya werkzame Marius J. Hulswit (1862-1921). Diens ontwerp werd door Berlage als adviseur van de Algemeene afgekeurd en de ontwerp-opdracht ging daarna naar Berlage zelf. Bock, Polano en Passchier gaan ervan uit dat hij Hulswits ontwerp heeft overgenomen en bewerkt.¹³ Obbe Norbruis neemt aan dat Hulswit na de afwijzing van zijn ontwerp zelf een tweede maakte, 'meer in de geest van Berlage'.¹⁴ Volgens hem is het ontwerp dus eigenlijk van Hulswit; Berlage zou het alleen hebben aangepast door een verbreding van de gevel, anderhalf maal Hulswits ontwerp. Waarna Berlage het vervolgens zou hebben laten voortbestaan als een ontwerp van hemzelf. Voor Hulswit zou de rol van uitvoerder zijn bedacht, wat niet kon doorgaan wegens diens opdracht voor de uitvoering van de kathedraal in Batavia. Van Bergeijk meent wel dat Hulswit de bouw heeft begeleid.¹⁵

Hieronder zal naar voren komen dat het door Norbruis en zijn voorgangers Bock, Polano en Passchier geschetste beeld onjuist is en dat Berlage de enige ontwerper is geweest van het huidige gebouw.¹⁶ Hulswit heeft daarin geen rol gespeeld, noch bij het uiteindelijke ontwerp, noch bij de uitvoering.

DE ALGEMEENE EN BERLAGE

Levensverzekeringen vormden een groeiemarkt in de negentiende eeuw. De Algemeene Maatschappij van Levensverzekering en Lijfrente, opgericht in Amsterdam in 1880, was niet de eerste Nederlandse onderneming op dat gebied, maar groeide snel en breidde al spoedig uit naar andere Europese steden. In 1882 werd het agentschap in Nederlands-Indië opgericht met het hoofdkantoor in Surabaya. Rond 1900 was de Algemeene de grootste levensverzekeraar in Nederland en Nederlands-Indië was hun belangrijkste buitenlandse markt.

De Algemeene heeft mede zo groot kunnen worden door als een van de eerste verzekeraars actief reclame te maken met advertenties in kranten en door opvallende reclameteksten op de gebouwen van hoofdkantoor en bijkantoren. Het publiek moest nog bewust worden gemaakt van het nut van een lijfrente of een levensverzekering en zichtbare aanwezigheid in de vorm van een opvallend gebouw was daarvoor instrumenteel. Deze strategie van de Algemeene is overtuigend uiteengezet door Bock.¹⁷

In 1891 werden in Amsterdam de panden Damrak 74-76 aangekocht om plaats te maken voor een nieuwe hoofdvestiging. Het moest een kantoor annex winkelpand worden, een nieuw type gebouw dat verscheen in het moderne straatbeeld in de centra van grote steden, tegelijk met warenhuizen, modepaleizen en andere winkelbedrijven met grote verlichte etalages. Het zou een van de eerste grote opdrachten zijn voor Berlage en belangrijk in zijn ontwikkeling tot de spraakmakende architect van de Beurs.¹⁸ De Algemeene behoort, evenals De Nederlanden van 1845, tot zijn belangrijkste opdrachtgevers, met directeurs die vertrouwen in hem hadden en hem in hoge mate steunden, zijn oordeel hoog achtten en ook privéopdrachten gaven. Andersom waren Berlages ontwerpen van groot belang voor het imago van de beide verzekeraars.

Toen Berlage het gebouw in Surabaya ontwierp, was hij al enige jaren de vaste architect van de Algemeene en adviseerde de hoofddirectie – toen bestaande uit S.R.J. van Schevichaven (1837-1921), E.W. Scott en J.F.L. Blankenberg (1852-1927) – bij aankoop en ontwikkeling van onroerend goed.¹⁹

Berlage werkte in die jaren aan de creatie van de Beurs, zijn magnum opus, en tevens aan andere iconische gebouwen als het vakbondsgebouw van de ANDB (Diamantwerkersbond) en Villa Parkwijk in Amsterdam en Villa Henny in Den Haag.²⁰ Hij zou voor de Algemeene, naast de hoofdkantoren in Amsterdam en Surabaya, in 1901-1902 dat van hun Duitse agentschap in Leipzig ontwerpen en in 1904 twee panden met winkels en woningen aan de Hobbemastraat in Amsterdam. Voor E.W. Scott ontwierp hij in 1898 diens woonhuis aan de Esiaan in Bussum.²¹

HOOFDKANTOOR SURABAYA, DE OPDRACHT

Surabaya was rond 1900 de grootste stad en de drukste haven van Nederlands-Indië. Het had een gesegregeerde, kosmopolitische en multiculturele bevolking, met naast de oorspronkelijke bevolking Chinese, Arabische en Europese gemeenschappen. Er vestigden zich tal van Nederlandse en internationale handelsondernemingen, productiebedrijven, banken en verzekeraars.²² In 1881 vertrok (toen nog) onderdirecteur Louis Blankenberg voor een jaar naar de archipel om daar het Indische agentschap op te zetten, bestaande uit een hoofdagentschap in Surabaya en ruim dertig agentschappen in diverse andere steden.²³ Zijn missie bestond uit het aanstellen en opleiden van de agenten, onder wie hoofdagent J.Th. Andriess (1836-1917), het aantrekken van commissarissen en adviseurs en het zoeken naar kantoorruimten. Erg comfortabel waren die gehuurde panden meestal niet, er werd veel geklaagd door de Europese employés, vaak nieuwkomers in de tropen. Blankenberg schreef bij bezoek aan Indië in 1905 over 'de onmogelijkste en smerigste hokken, kantoren genaamd'.²⁴

De oude binnenstad werd gekenmerkt door dicht op elkaar staande diepe panden met een voorgalerij met witgekalkte zuilen, meestal één verdieping voor goederenopslag en langgerekte pannendaken. Prototype daarvoor was de Chinese *shophouse* en varianten daarop in de Europese en Arabische wijk. Gebouwen van hogere status waren opgetrokken in het toen gangbare koloniale neoclassicisme met zuilengalerij, ontworpen door constructeurs van de genie of het Departement van Burgerlijke Openbare Werken. De samenhang tussen ontwikkelingen in ondernemerschap en demografie in de kolonie sinds 1870 en de behoefte aan nieuwe bouwtypen en andere architectuur is door Van Roosmalen helder uiteengezet.²⁵

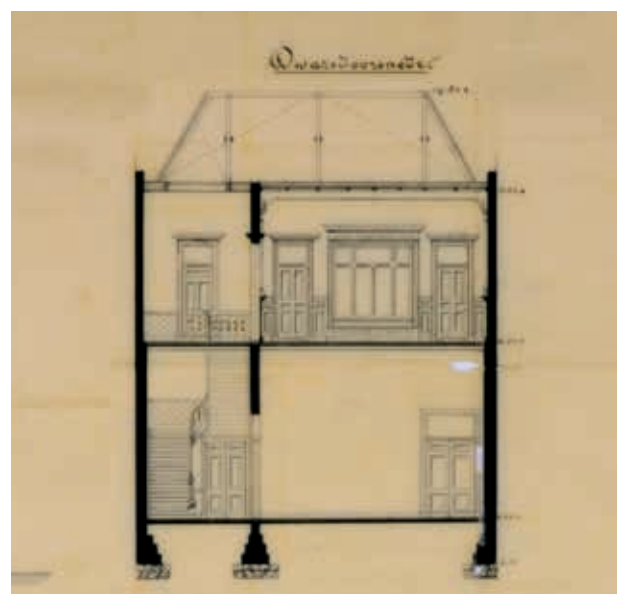
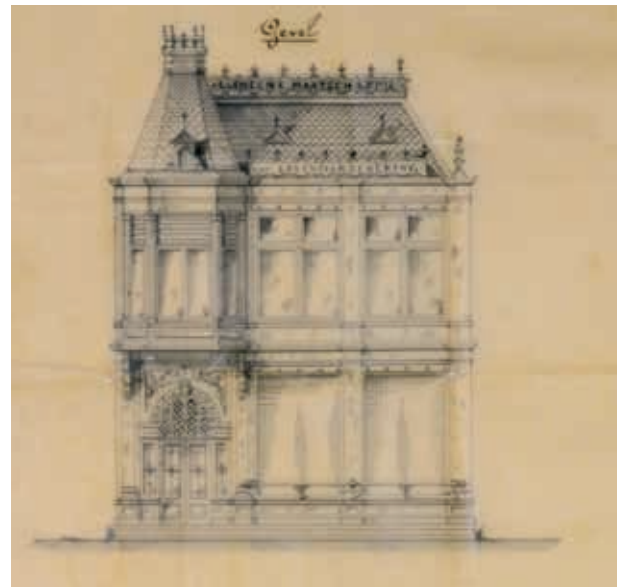
Het hoofdagentschap van de Algemeene was gehuisvest in een gehuurd pand aan de Voorstraat in de Chinese wijk. De zaken gingen voorspoedig en het aantal medewerkers groeide, waardoor de behoefte aan een ruimer, comfortabeler en bovendien representatief eigen kantoor urgent werd. Berlage blijkt al in 1895 informatie te hebben ingewonnen bij J.W. Le Comte (1846-1922), civiel ingenieur in Surabaya en adviseur van de Algemeene.²⁶ Het ging over de bouw van een kantoorgebouw waarvoor nog geen concrete locatie in beeld was. Door de specifieke vragen die Berlage stelde, zoals over de mogelijkheden in de tropen voor wandbeschildering op stuc, het gebruik van geglazuurde tegels aan de gevel of het verven van houtwerk, lijkt het te gaan om een beoogd ontwerp van hemzelf. Deze opdracht is toen niet doorgegaan, waarschijnlijk kon men nog geen geschikte locatie vinden.

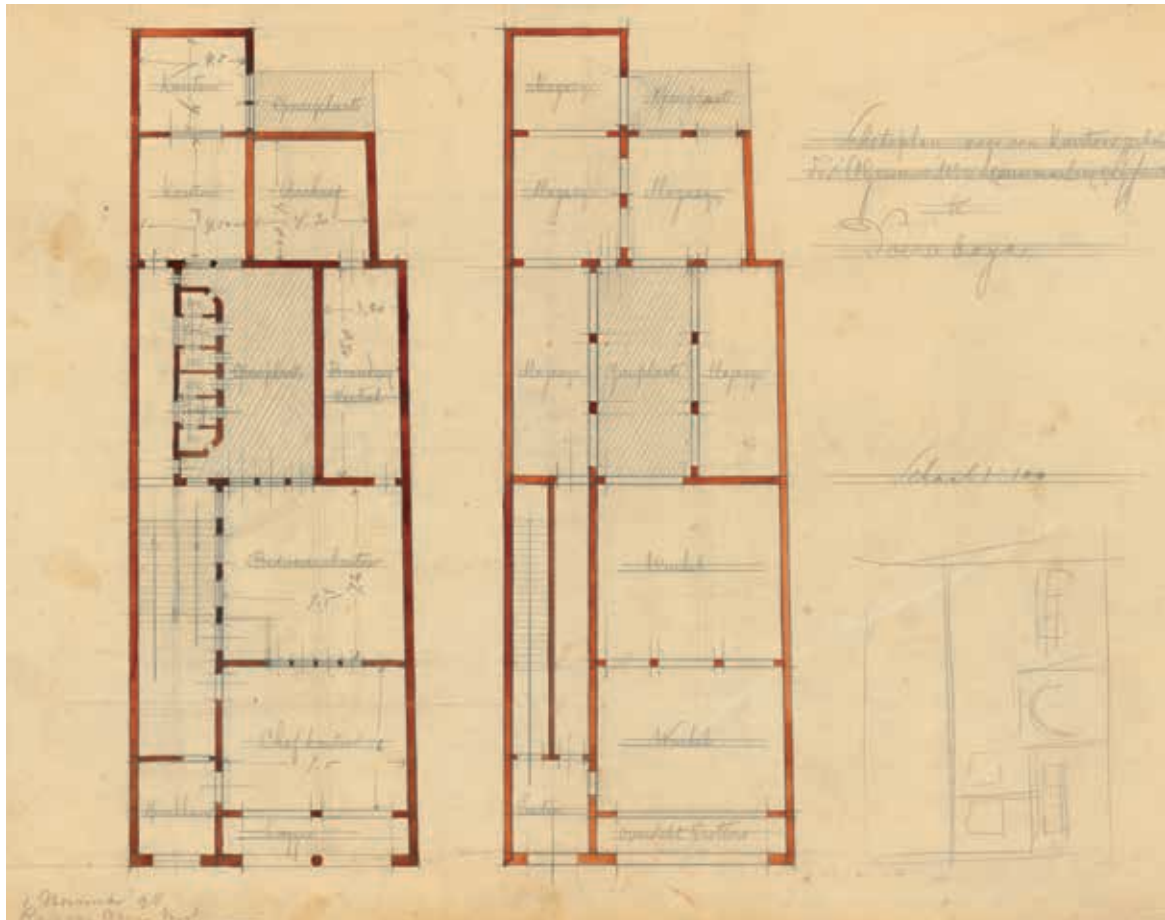


- ▲ 2. De Willemskade vanaf de Rode brug omstreeks 1900. Links van het midden de drie kleine panden die in 1901 gesloopt zouden worden voor het kantoorgebouw van de Algemeene (KILTV, Leiden)
- ▶ 3. M.J. Hulswit, ontwerp kantoorgebouw de Algemeene, Surabaya, april 1898 (Stadsarchief Amsterdam)

In 1897 kwam die wel binnen bereik. Hoofdagent Andriesse kreeg volmacht om te verwerven: '3 perceelen zeer geschikt gelegen voor een fraai reclamegebouw'.²⁷ Het ging om panden aan de Willemskade in het hart van Surabaya's koloniale handelscentrum, gelegen aan de rand van de Europese wijk en goed zichtbaar vanaf de Rode Brug over de rivier Kalimas (afb. 2). De marketingstrategie uit Amsterdam werd dus ook hier toegepast. Op 27 september 1897 stelde de hoofddirectie te Amsterdam de raad van commissarissen op de hoogte dat de missie deels was geslaagd: twee van de drie percelen 'op den besten stand van Soerabaia' waren verworven.²⁸

Eind 1897 of begin 1898 benaderde het hoofdagentschap een plaatselijk bouwbedrijf, Hulswit & Co, dat een paar jaar daarvoor was opgericht door architect Marius J. Hulswit samen met zijn schoonvader, de aannemer J. Merghart.²⁹ Hoewel Hulswit niet als architect was opgeleid, had hij in Surabaya een goede reputatie door zijn ervaring met grote bouwopdrachten, opgedaan bij architectenbureaus in Nederland en in Surabaya bij de bouw van het Paleis van Justitie.³⁰ Een formele opdracht is niet bekend, maar het hoofdagentschap had van hem 'een goed, doelmatig en stevig gebouw (...) verlangd, dat de afwerking mooi zou zijn en het huis dus wat uitvoering, stijl en afwerking aangaat aller aandacht trekt, en ook niets te wensen overlaat'.³¹ Of Berlage van de opdracht had afgezien of dat er andere redenen waren waarom de Algemeene niet hem maar Hulswit in de arm nam, is niet bekend.





4. Ontwerp plattegronden door Berlage, 1 november 1898, Raad van Advies Verg[adering]. Het bijbehorende gevelontwerp is niet bekend (Nieuwe Instituut, Rotterdam)

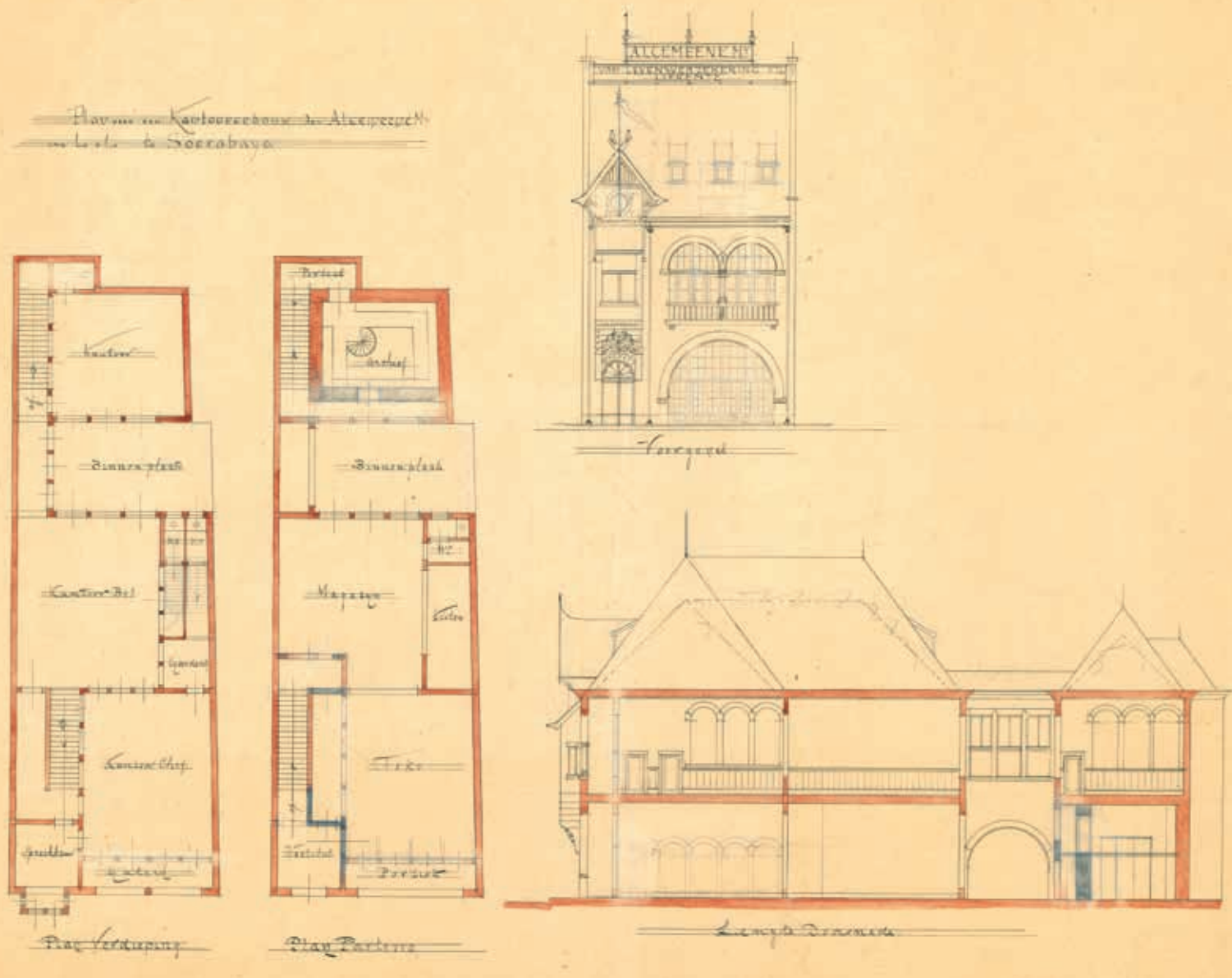
In april 1898 leverde Hulswit zijn ontwerp in bij de Algemeene in Surabaya.³² Zijn ontwerp onderscheidde zich inderdaad van de standaard neoclassicistische bouwwerken en zou beslist opvallen tussen de andere gevels aan de Willemskade (afb. 3). Toen de stukken begin augustus in Amsterdam waren angekommen, stuurde de hoofddirectie Hulswits ontwerp plus bestek naar Berlage ter beoordeling. Deze reageerde daags daarna met een brief waarin hij het ontwerp afkeurde op drie hoofdgronden. Berlage schreef onbekend te zijn met de eisen voor een dergelijk gebouw in Indië, maar het kwam hem toch voor dat er 'iets veel beters te maken zou zijn'.³³ Hij signaleerde praktische tekortkomingen in de indeling van het gebouw en vond het bestek te summier, maar bovenal liet hij zich uiterst negatief uit over de stijl van het gevelontwerp: 'De vraag kan dadelijk worden gesteld, of het wenselijk is, het Indische type van huizen voor een gebouw als het bedoelde, te handhaven, of wel daarvan af te wijken. Voor mij is de keus niet twijfelachtig, al behoeft daarmee nog niet het type in al zijne nuchtere gewooneheid te worden nagevolgd. Het lijkt mij in het algemeen het meest gewenschte, de bouwwijze van Indië in hoofdkarakter te behouden, maar voor dit doel die architectuur eenigzins rijker te maken.'³⁴ Hulswit had gekozen voor een 'zuiver Europeesche architectuur'.³⁵ Hij zal daar zijn reden voor hebben gehad, veronder-

stelde Berlage. Maar over het soort Europese architectuur dat Hulswit presenteerde kon Berlage niet anders dan een afkeurend oordeel geven – en haalde vervolgens Hulswits plan helemaal onderuit: 'omdat de gevel is die van een villa-achtig winkelhuisje in een kleine gemeente, ontworpen door een klein architect. Het is deze architectuur, die al onze mooie steden en stadjes heeft leelijk gemaakt. Het kantoorgebouw der Maatschappij moet toch waarlijk van een ander karakter zijn.'³⁶

De Algemeene volgde Berlages advies en half augustus was het plan Hulswit van de baan. Een opdrachtverstrekking is niet in het archief terug te vinden, maar verschillende documenten refereren vanaf augustus 1898 aan Berlage als de architect.³⁷ Het verslag van de hoofddirectie aan de commissarissen van 19 september 1898 vermeldt expliciet de opdracht aan Berlage.³⁸ Zo kreeg Berlage door zijn eigen advies als nog deze opdracht.

DE ONTWIKKELING VAN HET ONTWERP

Berlages vroegst bekende ontwerp-tekening van het pand (dan nog twee percelen breed) is te dateren in oktober 1898: een schetsplan (plattegronden) met in Berlages handschrift links onder: '1 November 98 Raad van Advies Verg[adering]' (afb. 4).³⁹ Hier zien we de belangrijkste verandering van Berlage ten opzichte van



5. Ontwerp Berlage, ongedateerd maar na 1 november 1898 en voor mei 1899 (Nieuwe Instituut, Rotterdam)

Hulswits plattegrond: de toevoeging van een binnenplaats voor meer lichtinval en luchtcirculatie. Bijbehorende tekeningen van gevel of doorsneden zijn er niet. Bij de vergadering waren drie gedelegeerde leden van de Raad van Advies uit Surabaya aanwezig om dit ontwerp te bespreken: landsadvocaat mr. Maurits Enschedé, mr. Kropveld en de heer Kooy, die voor enkele maanden in Nederland waren. Wat uit deze bespreking kwam is niet vastgelegd, maar we zien wel enkele snelle potloodschetsen op de tekening met een paar suggesties voor de ruimte-indeling. De bespreking leidde in ieder geval tot een aangepast ontwerp (afb. 5).⁴⁰

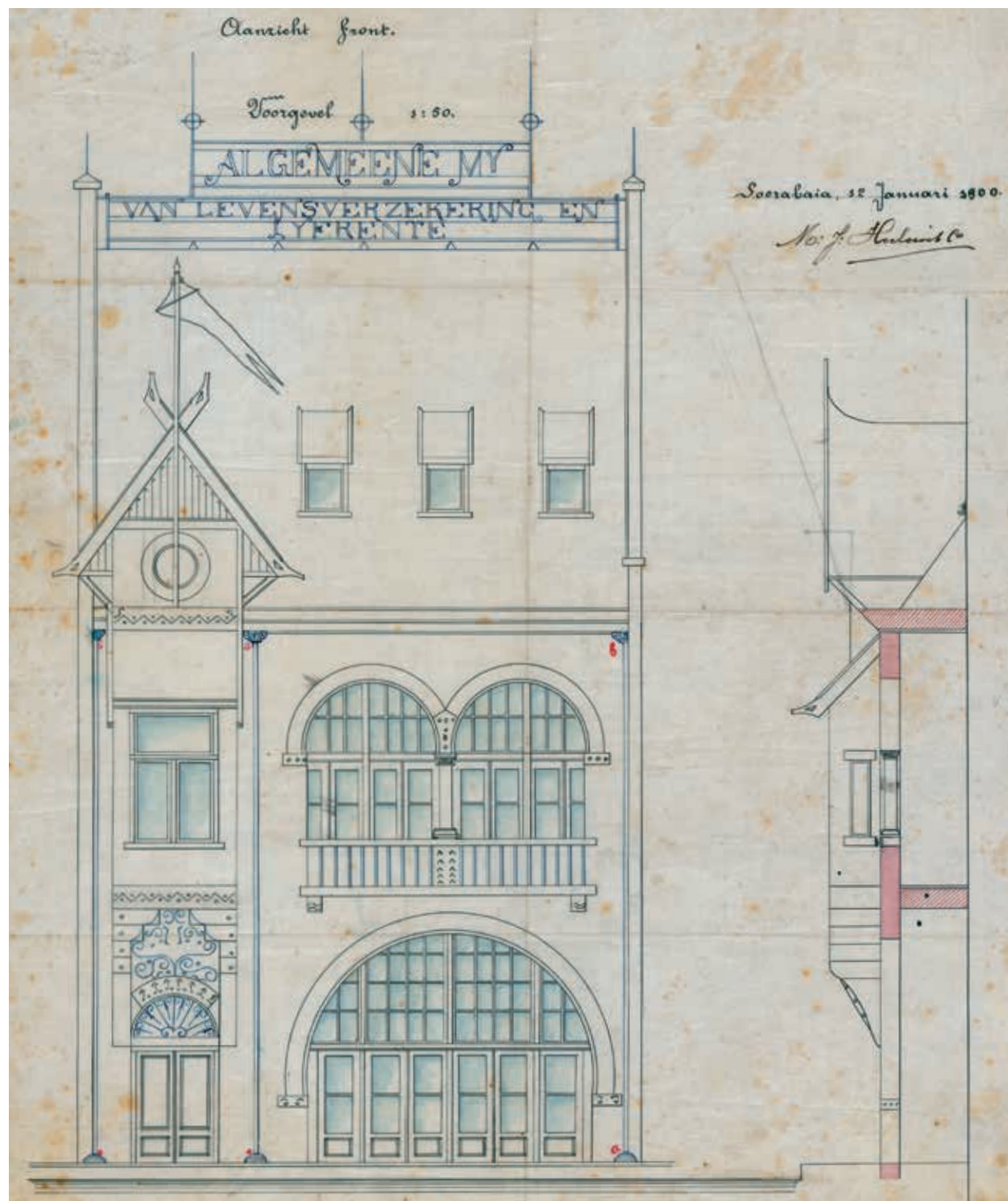
In dat gevelontwerp herkennen we enkele Berlage-kenmerken uit die jaren: de geaccentueerde bogen van (sier)baksteen en de loggia op de eerste verdieping. Op de nok van het dak staat een vorstkam met belettering: de naam van de verzekeraar is prominent zichtbaar, net als op het hoofdkantoor in Amsterdam. De linker

travee bevat een deurpartij met daarboven een erker met weer daarboven een dakkapel met puntdak, dwars op het hoge schilddak. Ook zien we een paar opmerkelijke stilistische experimenten in de gevel. De houten daklijst of windveer van de dakkapel heeft een bijzondere vorm die verder nergens in zijn werk voorkomt: twee scharende smalle planken met gebogen punten met bovenin twee uitgespaarde 'ogen'. Verder zijn er schetsmatig versieringsmotieven ingetekend, vooral op de erker en boven de ingang. In de plattegrond is de binnenplaats naar achteren verschoven en de (brandveilige) archiefruimte in een vrijwel losstaande achterbouw ondergebracht.

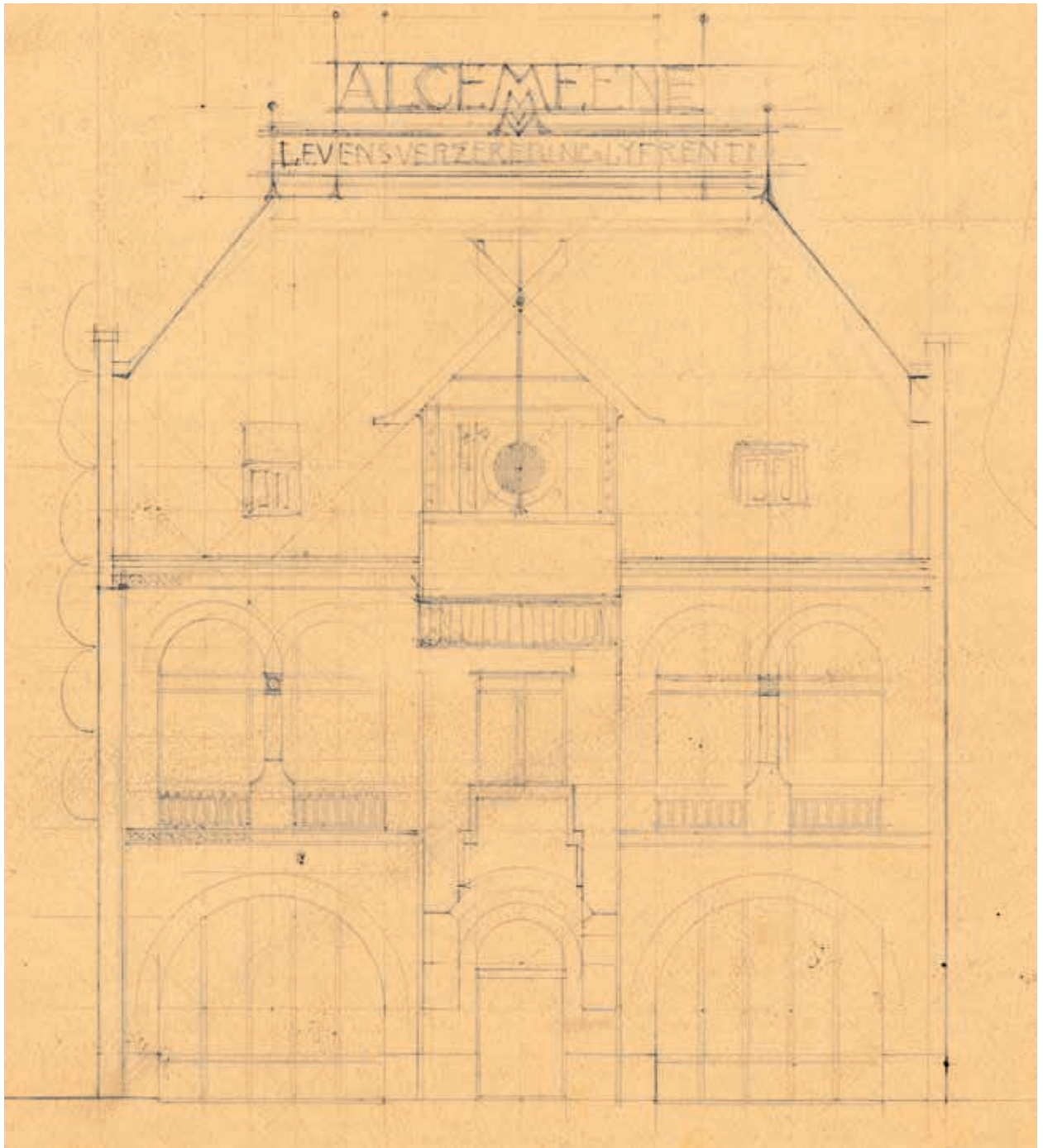
Door verwickelingen rond de beoogde maar nog steeds vertraagde aankoop van het derde perceel lagen de plannen tot eind 1899 stil. Toen heeft men waarschijnlijk, om niet nog meer tijd te verliezen, besloten om genoeg te nemen met een gebouw van twee percelen breed. Het ontwerp moet uiterlijk eind novem-

ber 1899 zijn opgestuurd naar Surabaya. Daar werd het technisch beoordeeld door Le Comte, nu in de rol van beoogd toezichthouder op de bouw. 'Het ontwerp van den Amsterdamschen architect, den heer Berlage, is nagenoeg geheel gevolgd', schreef hij in zijn toelichting (Nota), gedateerd 5 januari 1900.⁴¹ Le Comte had Berlages ontwerp door Hulswit & Co opnieuw laten tekenen met een paar aanpassingen in de plattegrond

– waarover later meer – die men in Amsterdam moest goedkeuren. Het zijn deze tekeningen, gedateerd 5 en 12 januari 1900, die het misverstand over auteurschap van het ontwerp hebben veroorzaakt (afb. 6).⁴² Dat opeenvolgende onderzoekers deze door de signering 'M.J. Hulswit Co' aanzagen voor ontwerpen van Marius Hulswit is begrijpelijk, maar het zijn door Hulswit & Co vervaardigde *kopieën* van het ontvangen



6. Gevelontwerp Berlage, gekopieerd en uitvergroot (van 1:100 naar 1:50) door Hulswit & Co, 12 januari 1900. Blauw ingetekend zijn metalen onderdelen en glas. Rechtsboven datering en signatuur (Nieuwe Instituut, Rotterdam)



7. Schetsontwerp Berlage, ongedateerd (Nieuwe Instituut, Rotterdam)

ontwerp. Wat Norbruis aanzag voor Hulswits tweede ontwerp 'meer in de geest van Berlage' is van Berlage zelf.

Op 19 januari 1900 stuurde hoofdagend Andriessse de tekeningen, Le Comtes Nota en andere bescheiden naar Amsterdam, met een uitgebreid verslag van de ontwikkelingen in Surabaya.⁴³ Er bleek toch weer schot te zitten in de aankoop van het derde perceel. Tijdens hun vergadering van 17 januari had adviseur Kropveld daarom voorgesteld om met de vaststelling van de begroting en de plannen van aannemer Merg-hart (Hulswit & Co) te wachten totdat het perceel was

aangekocht. Kropveld raadde aan om de bouw uit te stellen, omdat 'het mogelijk is dat de heer Berlage een geheel nieuwe gevel noodig acht, wanneer het gebouw op de 3 perceelen moet komen te staan en dus 8 meter breder wordt dan het thans ontworpen plan'.⁴⁴

Op 20 februari 1900 was het derde perceel ten slotte verworven en kon het optimale plan worden opgesteld voor een breed pand met een centrale ingangspartij. Dit betekende niet alleen meer présence en grandeur op de Willemskade, maar ook verdrievoudiging van de oppervlakte voor verhuur: van één naar twee winkelruimtes en een extra kantoorruimte om te verhuren.

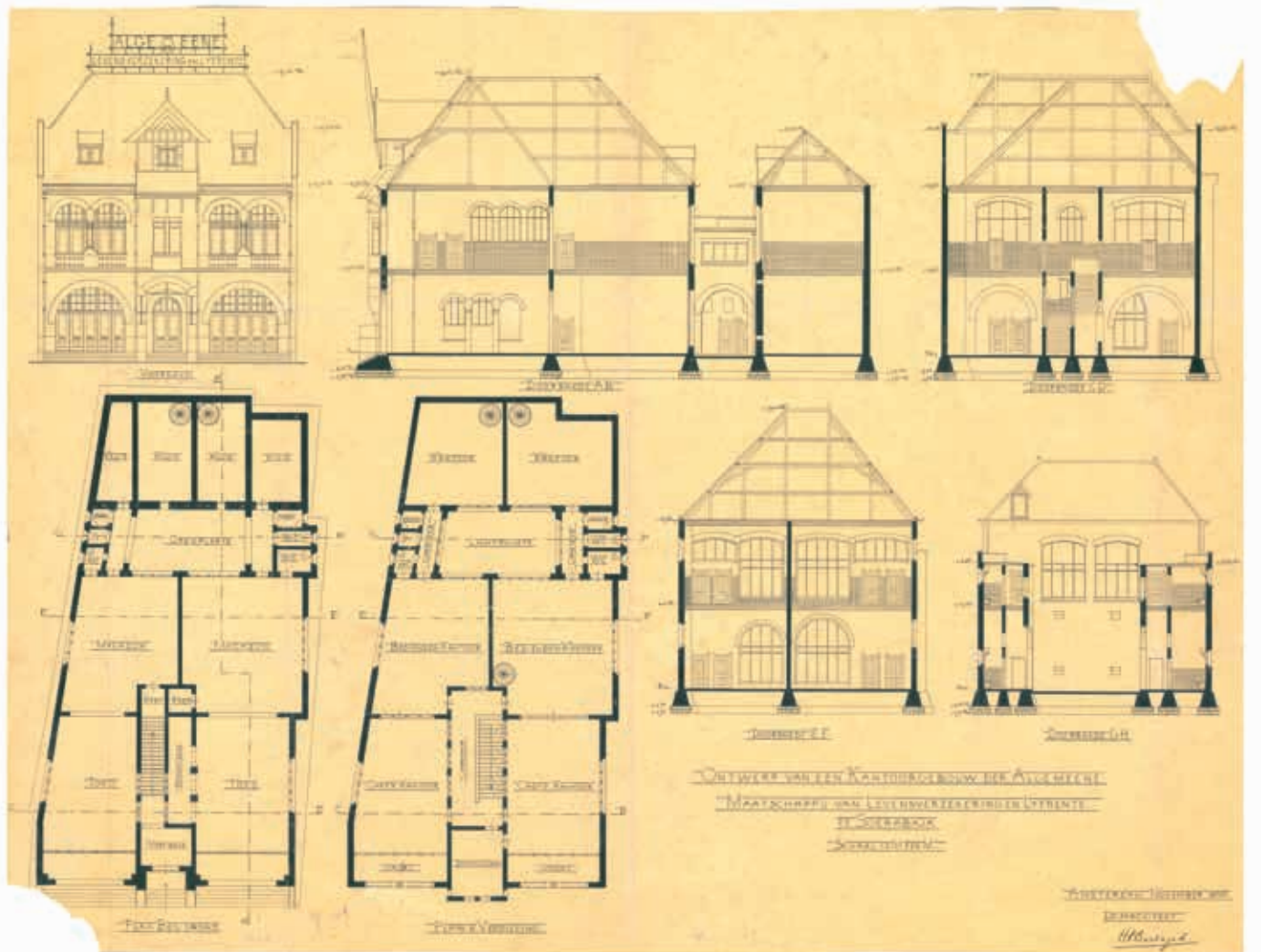
Berlage zou inderdaad ervoor kiezen om een nieuw ontwerp te maken.

Er deed zich echter een probleem voor waardoor het proces opnieuw vertraging opliep. Op 22 april 1900 overleed onverwacht aannemer Jan Merghart van Hulswit & Co. Goede aannemers met beschikking over een Europese toezichthouder op de bouw – een eis die de Algemeene had gesteld – waren moeilijk te vinden in Surabaya. Na enige maanden vond men een nieuwe aannemer in W.H. Scheffer, op dat moment gevestigd in Den Haag maar met veel ervaring met grote bouwprojecten op Java en met name in Surabaya.⁴⁵ Op 2 november 1900 werd de overeenkomst tussen beide partijen getekend. Voor Berlage was dit de ideale combinatie: rechtstreeks overleg met een aannemer met verstand van bouwen in de tropen.⁴⁶

Toen er eenmaal zekerheid was over de uitvoering begon Berlage eind 1900 aan zijn definitieve ontwerp, waarbij hij ook Toorop en Mendes da Costa zou betrekken. De gevel vergrootte hij door spiegeling van het eerdere ontwerp. Maar er gebeurde meer: opeenvolgende ontwerpen vertonen variaties in onder meer

ramen en raampartijen, de borstweringen van de loggia's, de lambriseringen (van hout naar tegels) en de dakvorstbelettering.⁴⁷ Vooral erker en dakkapel ondergingen veranderingen. We zien eerst een andere, strakkere gekruiste daklijst (afb. 7). Vervolgens een daklijst zonder kruis maar met sierpunt (afb. 8). In de gevel van de dakkapel verscheen, als nieuw element, een vakwerkconstructie. Ook nieuw was een tegeltableau, ingetekend tussen entree en erkerraam, in twee versies.⁴⁸

In deze fase verwerkte Berlage de aanwijzingen van Le Comte van 5 januari 1900. Het ging om praktische zaken, zoals de locatie van de wc's. Eén advies heeft een belangrijk gevolg gehad voor het ontwerp. De begane grond zou een halve meter moeten worden verhoogd in verband met overstromingsrisico van de Kalimas, of tropische regenbuien die de straten blank zetten. Berlage verhoogde de vloer tachtig centimeter boven straatniveau en voegde een trap toe van vijf treden over de hele gevelbreedte.⁴⁹ Dit is waarschijnlijk de aanleiding geweest voor een ontwerpkeuze die, samen met het tegeltableau, van grote



8. Ontwerp Berlage, november 1900. Rechtsonder datering en signatuur (Nieuwe Instituut, Rotterdam)



9. Kantoorgebouw de Algemeene in Surabaya, 1902. Fotoatelier O. Kurkdjian (Nieuwe Instituut, Rotterdam)

invloed zou zijn op het totaalbeeld en de zeggingskracht van de gevel: de entreebeelden op de trap. Oftewel de werken van Toorop en Mendes da Costa, waarover hieronder meer.

Nogal ongebruikelijk voor Berlage, zeker in die jaren, is de symmetrie van de gevel. In hoeverre dit een keuze was van hemzelf of van de Algemeene is niet met zekerheid te zeggen, maar het lijkt in ieder geval een wens te zijn geweest van de opdrachtgever.⁵⁰ De symmetrie kan daarbij ook in verband worden gebracht met Berlages opmerking over het vasthouden aan het 'Indische type van huizen', dat doorgaans symmetrisch was.

Eind januari 1901 vertrok Scheffer met zijn hoofdopzichter H. van Buuren naar Surabaya.

LICHT, LUCHT EN KLEUR

In mei 1902 werd het gebouw door aannemer Scheffer opgeleverd. De bouw had ruim een jaar geduurd.⁵¹ De Algemeene liet het pand vanbuiten en vanbinnen fotograferen door het gerenommeerde Surabayase fotograferen O. Kurkdjian. Daardoor hebben we een goed beeld van het gebouw zoals het er kort na oplevering heeft uitgezien (afb. 9).

Op het eerste gezicht zien we een gevel met duidelijk Berlage-kenmerken. De bogen of arcaden geaccentueerd met rode sierbaksteen zien we bijvoorbeeld ook in Huis Van Eeden (Bussum) uit 1892-1893 en Huis Hubrecht (Hilversum) uit 1895-1896. Alle twee hebben witgepleisterde buitenmuren net als het gebouw in Surabaya.⁵² Berlage doet dit niet vaak, baksteen wegwerken achter een pleisterlaag, en meestal om een praktische reden zoals een verwachte sterke inwerking van weersinvloeden (zoals bij villa's aan zee) of het moeten werken met baksteen van mindere kwaliteit.⁵³ Dat laatste was het geval in Surabaya. We herkennen eveneens elementen uit eerdere gebouwen van Berlage, zoals de loggia's met dubbele bogen rustend op hardstenen kolommen op de eerste verdieping.⁵⁴ De grote ronde bogen zoals in het portaal zijn ook karakteristieke elementen in de Beurs en in de Burcht, het hoofdkantoor van de ANDB. De rode baksteenranden benadrukken niet alleen de constructie, maar hebben in de witte gevel en wanden ook een decoratief effect.

Het vakwerk boven in de grote dakkapel met puntdak paste Berlage eerder toe in zijn ontwerp voor het genoemde huis van Frederik van Eeden in Bussum. Deze villa refereert aan het Engelse landhuis en werd een prototype dat spoedig in Nederland geïmiteerd zou worden, hoewel Berlage zelf er later kritiek op zou hebben.⁵⁵

Met het open portaal op de begane grond in combinatie met de loggia's creëerde Berlage een nieuw element in zijn werk: een partiële dubbele gevel, onderbroken door de entreepartij en erker. Het is zijn oplossing om de verfoeide neoclassicistische zuilen te

vermijden en toch een open schaduwzone aan te brengen.

Een journalist van de *Soerabaia Courant* beschreef op 27 januari 1902 zijn bezoek aan het pand, dat nog niet helemaal klaar was – tegeltableau, sculpturen en vorstkam waren nog niet gearriveerd –, maar waar hij toch al mocht rondkijken onder begeleiding van aannemer Scheffer. Zo komen we te weten wat destijds opviel, of wat Scheffer wilde benadrukken. Dat was ten eerste de hoge kap, waardoor het gebouw uitstak boven de omliggende kantoren.⁵⁶ Voorts dat het, met uitzondering van deuren en kozijnen, was opgetrokken van ijzer, steen en glas. Op elke verdieping waren maar liefst zes wc's ('gemakken'). Het had hoge, ruime en vooral lichte vertrekken. Dat kwam door een 'uitmuntend systeem van ventilatie', namelijk de vele inpandige ramen met metalen profielen, waarvan de hoge ramen om hun as konden opendraaien.⁵⁷ Hiermee en met de grote schuifdeuren in de loggia's aan de voorzijde en de ramen aan de open binnenplaats was een natuurlijke luchtcirculatie mogelijk, evenals lichttoetreding in het hele gebouw. De binnenwanden waren, afgezien van de hygiënische tegellambrisering, wit gepleisterd. Ook de witte, licht geaderde marmere vloeren in de kantoren en de hoge witte plafonds – waarin de gewelfde constructie van staal en beton, net als in bijvoorbeeld de Beurs, zichtbaar is gelaten – hielden de werkruimtes licht en koel (afb. 10, 11).⁵⁸ De zolder onder de hoge bekapping werd gebruikt als opslag en om via het raam in de dakkapel bij de vlaggenmast te kunnen.⁵⁹

Een toepassing van moderne techniek, 'een groote bizonderheid', waren de betonnen funderingen en vloeren, inclusief de vloer van de zolder, wat het risico op brand aanzienlijk verminderde.⁶⁰ Berlage had dus een modern kantoorpand ontworpen dat aan westerse normen voor een efficiënt, hygiënisch en rationeel bedrijfsgebouw voldeed. 'Het gebouw is', aldus de journalist, 'van een hechtheid en soliditeit stellig nooit overtroffen; wellicht niet geëvenaard in Indië (...) Het is een sieraad van Soerabaia en doet den ontwerper zowel als den uitvoerder alle eer aan.'⁶¹

Ook nu nog valt de lichtheid en koelte van dit diepe pand op. Net als aan de gevel bevinden zich tussen de kantoorruimtes grote bogen met een brede rand van rode siersteen. De hoge lambriseringen langs wanden en trap zijn van (in Nederland bestelde) effen geglazuurde tegels in uitgesproken kleuren: drie tinten geel, flessengroen en steenrood (afb. 12, 13).⁶² De teakhouten kozijnen en deuren werden transparant geolied, met geelkoperen schroeven en beslag. Het is Berlage op zijn eenvoudigst; binnen werd geen enkele versiering aangebracht, alles is strak en sober.



10. Interieurfoto kantoorgebouw de Algemeene Surabaya, 1902. Fotoatelier O. Kurkdjian (Historische collectie Nationale-Nederlanden, Arnhem)

11. Interieurfoto kantoorgebouw de Algemeene Surabaya, 1902. De kantoorinrichting is kennelijk aan het lokale agentschap overgelaten, het zijn in ieder geval geen Berlage-meubels. Fotoatelier O. Kurkdjian (Historische collectie Nationale-Nederlanden, Arnhem)





12. Interieur met tegellambrisering in Berlagekleuren en draaibare stalen inpendige ramen. De glas-in-loodramen zijn aangebracht in 1922 (foto Joost Dankers, 2023)



13. Trappenhuis met tegellambrisering (foto Joost Dankers, 2023)



14. Gesneden panelen op schuifdeuren van entrees tot de winkelruimten (foto Max Meijer, 2023)

Waar de journalist in januari 1902 niet over schreef zijn de versieringen aan de voorgevel, deels doordat die nog niet waren aangebracht. Wat hem kennelijk niet was opgevallen, zijn de gesneden sierpanelen in de deuren van de hoofdentree en de toegangsdeuren van de winkels (afb. 14). Evenmin besteedde hij aandacht aan het kleurbeeld, maar dat was misschien ook nog niet gerealiseerd. Tegenwoordig is, sinds een recente opknappbeurt, de gevel vooral wit met zwarte accenten.⁶³ Maar hoogstwaarschijnlijk had het houtwerk, met name op de hogere delen, oorspronkelijk de kleuren groen, blauw en geel, zoals nog enigszins is te zien op foto's van eerdere datum (afb. 1).⁶⁴ Ook de vier regenpijpen waren groen, wat afstak tegen de witte voorgevel. Een dergelijk uitgesproken kleurpalet in combinatie met de rode bakstenen bogen en de rode dakpannen is kenmerkend voor Berlage. Voeg daar nog Toorops kleurige tegeltableau bij en het is duidelijk hoe het pand van de Algemeene qua formaat en expressie destijds moet zijn opgevallen.⁶⁵ En er was meer dat de aandacht trok.

VERRASSEDE DECORATIE

De foto's die studio Kurkdjian in 1902 maakte, zijn van hoge kwaliteit en uiterst scherp. Door in te zoomen op de gevel is te zien dat het front en de omlijsting van de grote dakkapel, de dakrand van de kleine dakkapellen en de gootlijst onder het schilddak geheel beschilderd waren met eenvoudige – en vast en zeker kleurige – motieven. We zien zigzagpatronen, schelpvormen, kruisvormen, driehoeken, een soort zonnerad, vage T-vormige motieven en in de gootlijst en langs de kleine dakkapellen nog rozetten (afb. 15, 16). De gootlijst

en het tegelfries vormen één brede, decoratieve band.

Hier is een relatie te leggen met Berlages geschilderde decoraties voor Villa Parkwijk in Amsterdam uit dezelfde periode (1900-1901).⁶⁶ De beschildering in Surabaya is allang verdwenen; op foto's van na 1920 is die al niet meer te zien.⁶⁷ In tegenstelling tot Villa Parkwijk zijn er geen ontwerpen van bewaard gebleven.⁶⁸ Ze dateren waarschijnlijk van na november 1900 en zijn vermoedelijk, evenals andere ontbrekende tekeningen, verloren gegaan.

Voor de interpretatie van deze decoraties levert Berlage zelf de sleutel. In de toelichting bij zijn tekeningen van november 1900 schreef hij namelijk: 'De bekroning van de erker zal uit een vakwerkconstructie bestaan met rijke schildering in de geest der inlandsche woningen.'⁶⁹ Dit is in lijn met zijn opmerking in 1898 over het handhaven van 'het Indische type van huizen [...] in al zijn nuchtere gewoonheid' en voor dit gebouw 'de bouwwijze van Indië in hoofdkarakter te behouden', maar die architectuur 'eenigzins rijker te maken'.⁷⁰

De vraag is wat we hier voor patronen zien; welke inspiratiebronnen kan Berlage anno 1900 hebben gehad met betrekking tot 'inlandsche woningen' en hun versiering? Op de tekeningen uit 1898/1899 en januari 1900 waren enigszins inheems aandoende zigzaglijnen, stippen, krullen en kringeltjes ingetekend, met name boven de entree. In de gekruiste daklijst van de dakkapel, met gebogen punten en daarin uitgespaarde ogen, is verwantschap met inheemse vormgeving uit diverse streken in de archipel te herkennen (afb. 5, 6). Dit soort slang- of reptielachtige motieven heeft doorgaans een onheilbezwerende betekenis.⁷¹ Het on-



15. Dakkapel met 'rijke schildering in de geest der inlandsche woningen'. Detail van 9 (Nieuwe Instituut, Rotterdam)

16. Kleine dakkapel en daklijst met daaronder sierstenen en tegelfries. De witte strepen door het beeld zijn telefoondraden. Detail van 9 (Nieuwe Instituut, Rotterdam)





17. Nagebouwde kampong met woning afkomstig uit de 'Padangsche Bovenlanden' (Sumatra) op tentoonstellingsterrein van de Internationale Koloniale en Uitvoerhandel Tentoonstelling, Amsterdam. Foto P. Oosterhuis, 1883 (KITLV, Leiden)

gedateerde schetsontwerp uit 1900 laat een tussenstap zien naar het uiteindelijke beeld (afb. 7). Hier zien we een aangepaste versie van de dakkapel met een gekruiste maar strakker vormgegeven daklijst die lijkt op bijvoorbeeld Soendaneese traditionele bouwwijzen.⁷²

De daklijst met sierpunt uit Berlages ontwerp van november 1900 is de drager geworden van de 'rijke schildering in de geest der inlandsche wooningen' (afb. 8). Deze beschrijving kan inderdaad worden geassocieerd met inheemse motieven, maar lijken er niet rechtstreeks aan ontleend. Precies zoals Berlage het noemde: in de geest van. Geschilderde versieringen op traditionele Indonesische gebouwen die hieraan doen denken, zijn bijvoorbeeld te vinden in de Batak- en Minangkabaucultuur op Sumatra, of in de Tanah Torajacultuur op Sulawesi.⁷³

Dit soort gebouwen en decoraties kan Berlage hebben gezien op de eerste Wereldtentoonstelling die in Nederland plaatsvond: de Internationale Koloniale en Uitvoerhandel Tentoonstelling in Amsterdam in 1883.⁷⁴ We weten zeker dat Berlage hier is geweest.⁷⁵ Het kan haast niet anders dan dat hij ook de Indische kampong heeft bezocht op het terrein waar nu het Museumplein is.⁷⁶ Een foto van deze nagebouwde kampong toont een woning uit de 'Padangsche Bovenlanden' in West-Sumatra, het gebied van de Minangkabau

(afb. 17). Weliswaar dateert Berlages erker in Surabaya van zeventien jaar later, maar de overeenkomst met zowel vorm als decoratie van het Padangse huis is frappant. In het rapport over deze koloniale tentoonstelling staan diverse tekeningen van het 'Indische dorp', Indonesische decoraties en onder meer dakconstructies (met geschraagde windveren) in Nederlands-Indië. Berlage bezat een exemplaar van dat rapport.⁷⁷

De tentoonstelling in 1883 vormde het begin van de ontluikende belangstelling in Nederland voor ambachten en bouwkunst uit Nederlands-Indië. In artistieke kringen vond men in met name batiktextiel inspiratie voor een nieuwe richting in de eigen kunstnijverheid.⁷⁸ De belangstelling werd ook aangewakkerd door de Leidse boekbinder J.A. Loebèr jr. (1869-1957), die als een van de eersten Indische kunstnijverheid met eenvoudige vlakversieringen begon te verzamelen, te presenteren en erover publiceerde.⁷⁹ Of dit Berlage inspireerde is niet bekend, maar hij kende Loebèr hoogstwaarschijnlijk wel.⁸⁰ Nog een mogelijkheid is dat Berlage met name de motieven uit de eindfase heeft besproken met Jan Toorop, die hij goed kende en met wie hij mogelijk al eind 1900 en zeker in 1901 contact moet hebben gehad over het tegeltableau.⁸¹ Door zijn Javaanse achtergrond was Toorop verbonden met de oorspronkelijke cultuur in Nederlands-Indië, wat een bepalende invloed had op zijn kunst.⁸²

Dat Berlage zich interesseerde voor met name *eenvoudige* Indonesische vlakversiering, past in zijn afkeer van de in zijn opvatting verworden, verwekelijkte vormen van de art nouveau, of de over-gedecoreerde, eclectisch historiserende bouwstijlen van die tijd. In een artikel uit 1909 beschrijft hij zijn voorkeur voor 'oertypen van ornament' en het geometrisch vlakornament, als uitgangspunt voor nieuwe decoraties.⁸³ De architectuur zou zich ontwikkelen volgens praktische eisen en vernieuwingen, maar 'versieringsloos' zou die niet zijn, want versieren was de mens aangeboren, universeel en van alle tijden. Als reactie op de 'gedachtenlooze en ploertige ornamentiek' van de voorgaande periode was een 'bezonnen sierkunst' ontstaan. 'Het geometrisch ornament dat de grondvorm was der antieke, gothische en ten slotte ook der Oostersche versieringskunst heeft ook in den modernen tijd reeds tot zeer schoone composities geleid.'⁸⁴

Het kost nu geen moeite om in de gesneden sierpanelen in de deuren gelijkenis te zien met eenvoudige, geometrische batikmotieven (afb. 14). In het smeedwerk op de dakvorst (vervaardigd in Nederland) is een patroon van vergelijkbare kruisvormen te zien, dat ook in de geschilderde motieven voorkomt. De afzonderlijke decoraties van de gevel lijken daardoor één samenhangend geheel te vormen.

TOOROP EN MENDES DA COSTA

Twee eyecatchers van het pand aan de Willemskade zijn het tegeltableau van Toorop en de entreesculpturen van Mendes da Costa. Toorops voorstelling van de farao-achtige beschermengel met links en rechts van hem een westerse en een Javaanse vrouw met kind – de beschermende rol van levensverzekeraar de Algemeene symboliserend – geeft aanleiding tot diverse interpretaties en onderzoek naar mogelijk verborgen betekenissen.⁸⁵ Hoewel de Indonesische benaming Gedung Singa duidt op leeuwen, zijn de gevleugelde dieren naast de entree panthers of, specifieker, jaguars.⁸⁶ Ze steken nogal uit de gevel en staan deels op de stoep, wat komt doordat de gemeente ooit de straat heeft opgehoogd waardoor de trap waarvan ze deel uitmaken grotendeels is verdwenen. De houding en vleugels van de gestileerde roofdieren zijn geënt op Assyrische voorbeelden. Ze zijn met gevlochten riemen aan de gevel gebonden en stellen 'Het onheil aan banden' voor, oftewel de verzekering zelf.⁸⁷

Het lijkt erop dat het plan om deze elementen in de gevel op te nemen pas in november 1900 of zelfs later bij Berlage is opgekomen.⁸⁸ De mogelijke relatie tussen de (diepere) betekenis van deze werken van Toorop en Mendes da Costa en de bedoeling die Berlage had met het verwerken van inheemse elementen in het gevelontwerp – ontwerpen die wellicht in samenhang, als bescheiden gesamt-kunstwerk zijn ontstaan – valt buiten het kader van dit artikel.

BESLUIT

Het lijkt geen twijfel dat Berlage verantwoordelijk was voor het ontwerp van het hoofdkantoor van de Algemeene en dat Marius Hulswit na augustus 1898 niet meer bij ontwerp of realisatie betrokken was. Het aannemersbedrijf Hulswit & Co heeft nog wel enige diensten geleverd en zou tijdens de bouw een van de leveranciers zijn van materialen en producten.⁸⁹

Hoewel ik tot nu toe geen opdrachtformulering heb gevonden, wordt uit de documentatie en literatuur duidelijk wat de Algemeene met het pand voor ogen had: een opvallend 'reclamegebouw' overeenkomstig hun marketingstrategie in Nederland. Directeur Blankenberg en de adviseurs in Surabaya kenden de omstandigheden daar goed en verlangden een modern, goed gebouwd kantoor dat voldeed aan comfort en efficiency naar westerse maatstaven. Voor een koloniale onderneming een begrijpelijke wens in het hete en onhygiënische Surabaya van die tijd.

Aangezien Berlage geen ervaring had met ontwerpen voor de tropen en hij geen zicht had op de uitvoering in Surabaya, was de input van met name Blankenberg en de adviseurs Enschedé, Kropveld en Kooy wat betreft de praktische kant van het ontwerp belangrijk. Berlages zelfverzekerde uitspraak dat hij zonder twijfel de voorkeur gaf aan de 'bouwwijze van Indië' zal gebaseerd zijn op eigen inzichten en opvattingen, maar ik sluit informatie vanuit de hoek van de Algemeene niet uit. Van de mondelinge besprekingen tussen huisarchitect en adviseur Berlage en de Algemeene is lang niet alles vastgelegd en overgeleverd, waardoor niet precies kan worden bepaald welke keuzes door wie werden gewenst. Duidelijk is wel dat de schriftelijke adviezen van civiel ingenieur J.W. Le Comte uit Surabaya Berlage zeer welkom waren. Ook kon hij goed gebruikmaken van de ervaren aannemer W.H. Scheffer voor de totstandkoming van het definitieve ontwerp, hoewel ik daar geen concrete voorbeelden van heb zoals van Le Comte.

Conform de wens van de Algemeene werd het een gebouw dat letterlijk en figuurlijk uitstak boven zijn omgeving. Een Berlage-ontwerp op die plek en in die tijd zou sowieso opvallen. Dat het pand overeenkomsten vertoont met eerdere ontwerpen van Berlage is op zich niet verrassend. Interessant is te kijken naar hoe hij zijn ontwerp afstemde op 'de bouwwijze van Indië', waarmee hij zowel de bouwstijl als bouwpraktijk in het handelscentrum van Surabaya kan hebben bedoeld. En mogelijk beide tegelijk. Met de formulering deze bouwwijze in hoofd-karakter te behouden, 'maar voor dit doel die architectuur enigszins rijker te maken' was de creatieve ruimte ontstaan om een pand te ontwerpen dat zich zou onderscheiden van zijn omgeving. Berlage zocht naar een combinatie van zijn eigen architectuur en 'het Indische type van huizen', waarmee hij het standaard koloniale kantoor of handels-

huis lijkt te bedoelen. Daar niet van af te wijken betekent: vertrouwen op de daar aanwezige kennis van bouwen in de tropen. Maar aangezien Berlage die bouwwijze met zuilengalerij juist wilde vermijden, kan hij ook aan het Indische *woonhuis* gedacht hebben. Koloniale houten huizen in die tijd, met name in de binnenlanden en veelal gebouwd door lokale aannemers, waren vaak gebaseerd op de inheemse bouw. De woning uit de 'Padangse Bovenlanden' die hij in 1883 waarschijnlijk in Amsterdam heeft gezien, diende mogelijk zelfs als inspiratie voor de symmetrische gevel met erker en dakkapel.

Cruciaal is de zin in Berlages beschrijving bij het ontwerp van november 1900: 'De bekroning van de erker zal uit een vakwerkconstructie bestaan met rijke schildering in de geest der inlandsche woningen.'⁹⁰ Dit verklaart wat zijn intentie was met de versiering van het houtwerk; Berlages eigen interpretatie van inheemse motieven. Ik interpreteer dit als zijn manier om, na eerdere varianten op de omlijsting van de dakkapel, een verbinding te maken met lokale cultuur (lokaal ruim opgevat, dat wel). Doordat deze schildering al vrij spoedig is verdwenen en de samenhang met

de andere decoraties zoals de sierpanelen op de deuren, de dakvorst en de tegelfriezen zoek is, raakte dit aspect uit beeld.

Hoewel sommige architectuurhistorici menen dat het vooral een Nederlands ontwerp is, kom ik tot de conclusie dat Berlage wel degelijk heeft getracht tot een synthese te komen van zijn eigen moderne architectuur en een Indische bouwwijze en decoratie. In mijn optiek is het pand in Surabaya de eerste manifestatie van de nieuwe bouwstijl die Berlage voorstond voor Nederlands-Indië, naar analogie van zijn ideeën voor een nieuwe architectuur in Nederland op dat moment. In 1913 zou een tweede volgen, zijn ontwerp voor het kantoor van De Nederlanden van 1845 in Batavia. Tien jaar later zou hij Nederlands-Indië voor het eerst bezoeken en het onderwerp van de Nederlands-Indische bouwkunst weer oppakken. Hoe hij toen tegen zijn eigen ontwerpen aankeek die hij voor het eerst in werkelijkheid zag, daarnaar moeten we gissen. Terwijl Berlage het eerste gebouw in 1902 prominent als presentatietekening in zijn architectenbureau aan de wand had hangen, blijkt dat hij het in de publicatie over zijn Indische reis opvallend genoeg doodzwijgt.⁹¹

NOTEN

- In Jakarta (toenmalig Batavia) staat het andere Nederlands-Indische gebouw van Berlage, het kantoor voor De Nederlanden van 1845 uit 1912-1913.
- Dit proces werd afgelopen paar jaar versterkt door het Nederlands-Indonesische project Berlage di Nusantara, dat onder meer resulteerde in de publicatie A. Basuki, e.a., *Berlages Indische Reis. Een nieuwe vertelling van een vergeten koloniaal verhaal/Berlage di Nusantara. Sebuah narasi baru dari kisah kolonial yang terlupakan/Berlage's Journey to the Indies. A new narration of a forgotten colonial story*, Edam 2024.
- M. Bock, 'Bouwmateriaal', in: *Berlage 1856-1934*, tent.cat. Den Haag (Haags Gemeentemuseum) 1975, 16-27; M. Bock, *Anfänge einer neuen Architektur. Berlages Beitrag zur architektonischen Kultur der Niederlande im ausgehenden 19. Jahrhundert*, Den Haag/Wiesbaden 1983, 153-185.
- S. Polano, *Hendrik Petrus Berlage. Het complete werk*, Alphen aan den Rijn 1989 (tweede druk), 158, 209.
- H. Akihary, *Architectuur en stedebouw in Indonesië 1870-1970*, Zutphen 1990.
- T. Ruimschotel, 'Berlage in Batavia', *NRC Handelsblad*, 3 juli 1987; Akihary 1990 (noot 5), 40, 92; C.L. Temminck Groll en W. van Alphen, *The Dutch Overseas. Architectural Survey*, Zwolle 2002, 178-179; P. van Roosmalen, 'Image, Style and Status. A Sketch of the Role and Impact of Private Enterprise as a Commissioner on Architecture and Urban Development in the Dutch East Indies from 1870 to 1942', *Journal of Southeast Asian Architecture* 6 (2002/2003), 61-74; H. van Bergeijk, *Berlage en Nederlands-Indië. 'Een innerlijke drang naar het schoone land'*, Rotterdam 2011, 23; C. Passchier, *Bouwen in Indonesië 1600-1960*, Edam 2016, 90. O. Norbruis, *Alweer een sieraad voor de stad. Het werk van Ed. Cuyppers en Hulswit-Fermont in Nederlands-Indië 1897-1927*, Edam 2018, 24, 102-105.
- Van Roosmalen 2002/2003 (noot 6), 63.
- Temminck Groll en Van Alphen 2002 (noot 6), 179.
- Ruimschotel 1987 (noot 6); Passchier 2016 (noot 6), 90.
- G. Fanelli, "'Eenheid in de Veelheid". De architectuur van Berlage', in: Polano 1989 (noot 4), 17.
- Van Bergeijk 2011 (noot 6), 23.
- H.P. Berlage, *Mijn Indische reis. Gedachten over cultuur en kunst*, Rotterdam 1931.
- Bock 1983 (noot 3), 215; Polano 1989 (noot 4); Passchier 2016 (noot 6), 90.
- Norbruis 2018 (noot 6), 24, 102.
- Van Bergeijk 2011 (noot 6). Hij schrijft dat Hulswit ontwierp voor 'De Nederlanden [van 1845]', maar dat is een vergissing, het was voor de Algemeene. Hij meent dat Hulswit de bouw in Surabaya heeft begeleid maar geeft niet aan waarop hij dit baseert.
- Belangrijkste primaire bronnen voor dit onderzoek waren een groep van circa 55 ontwerptekeningen en een tiental foto's van het gebouw in Surabaya in het Berlage-archief in het Nieuwe Instituut, Rotterdam; het dossier 'kantoor Soerabaia', notulen van vergaderingen van de hoofddirectie en verslagen aan commissarissen in de periode 1892-1902 in het archief van de Algemeene in het Stadsarchief Amsterdam (SAA).
- Bock 1983 (noot 3), 171-185.
- Bock 1983 (noot 3), 153-185. Het hoofdkantoor van de Algemeene aan het Damrak brandde in 1963 af.
- Bock veronderstelt dat de relatie tot stand is gekomen via Blankenberg op grond van een vriendschappelijke brief uit 1892. Bock 1983 (noot 3), 217. Dit wordt versterkt door gegevens over de relatie tussen Berlage en Blankenberg in M. van der Linde en T. Limperg, *Liefdadigheid naar Vermogen*, Hilversum 2019.
- Zijn architectenbureau aan de Overtoom 185 telde in die jaren waarschijnlijk een achttal tekenaars/architecten in opleiding. Dit aantal is gebaseerd op een foto uit 1901 van Berlage op de bouwplaats van de Beurs in het gezelschap van acht medewerkers en een jongen, mogelijk en stagiair. Rotterdam, Nieuwe Instituut (NI), BERLph90.
- Polano 1989 (noot 4), 156, 168-169, 175.
- H.W. Dick, *Surabaya, city of work. A socio-economic history 1900-2000*, Singapore 2003, 38-41.
- Advertentie van de Algemeene in:

- De Locomotief. Semarangsch handels- en advertentieblad*, 21 augustus 1882.
- 24 SAA, 580, Algemeene Maatschappij van Levensverzekering en Lijfrente (AMLL), inv.nr. 5317, brief Blankenberg aan directie in Amsterdam, 28 maart 1905.
- 25 Van Roosmalen 2002/2003 (noot 6).
- 26 SAA, 580, AMLL, inv.nr. 5342, dossier kantoor Soerabaia. Het document d.d. 21 augustus 1895, een getypt overzicht van Berlages vragen en Le Comtes antwoorden daarop, is niet compleet. Het begin met de punten a. t/m j. ontbreekt; k. t/m q. zijn er wel.
- 27 SAA, 580, AMLL, inv.nr. 5342, notulen directievergadering 22 juli 1897.
- 28 'Een belangrijk feit noemen wij den aankoop door het Hoofd-Agentschap (...) van twee huizen op den besten stand van Soerabaia, de Willemskade, teneinde daar mettertijd de kantoren der Maatschappij te vestigen. Kon nog het derde, aan de twee vorige grenzende perceel insgelijks worden bemachtigd, dan ware dit wel gewenscht. (...) Maar mocht dit niet lukken, dan kan met de twee ook genoegen genomen worden. Onze Maatschappij bekleedt in Indië een belangrijke plaats en het is noodig en strekt ook tot verhooging van haren bloei, een goed eigen kantoor te bezitten op den besten stand van Soerabaia.' SAA, 580, AMLL, inv.nr. 72, Verslagen Directie aan Commissarissen, verslag 27 september 1897.
- 29 De combinatie aannemersbedrijf-ontwerpbureau kwam in die tijd veel voor in Nederlands-Indië.
- 30 B. Gerlagh, *Ed. Cuyppers: architect* (ongepubliceerde doctoraalscriptie Universiteit van Amsterdam), 1979; Norbruis 2018 (noot 6).
- 31 SAA, 580, AMLL, inv.nr. 5342, de woorden van Hulswit, aangehaald in notulen vergadering hoofdagentschap 23 april 1898.
- 32 Hoofdagent Andriess en procuratiehouder P.Th. von Hemert (1865-1911) toonden zich verguld met het resultaat. Er waren nog wat aanpassingen nodig, maar het beloofde 'werkelijk een zeer fraai gebouw te worden'. SAA, 580, AMLL, inv.nr. 5342, notulen vergadering hoofdagentschap, 23 april 1898. Het ontwerp werd in mei 1898 opgestuurd naar Amsterdam. 'In een opzicht is het jammer, dat de plannen van den Heer Hulswit eerst aan Uwe goedkeuring moeten worden onderworpen, want daarmede gaat zoo ontzettend veel tijd verloren', schreef de optimistisch gestemde maar wat ongeduldige Andriess. SAA, 580, AMLL, inv.nr. 5342, brief hoofdagentschap Surabaya aan hoofddirectie, 29 april 1898. Op 2 juli zond het hoofdagentschap de rest na in bestek en voorwaarden, bijbehorende bouwtekeningen, plattegrond en een gedetailleerde begroting. Men hoopte op snelle goedkeuring uit Amsterdam zodat spoedig met de werkzaamheden kon worden begonnen.
- 33 SAA, 580, AMLL, inv.nr. 5342, brief Berlage aan hoofddirectie, 10 augustus 1898.
- 34 SAA, 580, AMLL, inv.nr. 5342, brief Berlage aan hoofddirectie, 10 augustus 1898.
- 35 SAA, 580, AMLL, inv.nr. 5342, brief Berlage aan hoofddirectie, 10 augustus 1898.
- 36 SAA, 580, AMLL, inv.nr. 5342, brief Berlage aan hoofddirectie, 10 augustus 1898.
- 37 De copijboeken met uitgaande brieven waarin we een dergelijke opdracht-verstreking en -omschrijving zouden kunnen verwachten, zijn helaas zoek geraakt in het Stadsarchief Amsterdam. Dat ze er wel zijn geweest blijkt uit verwijzingen naar brieven uit deze copijboeken in Bock 1983 (noot 3), 217.
- 38 'Het bouwplan, dat men ons uit Indië toezond, kwam ons en onzen architect zeer gebrekkig voor. In overleg met den Raad van Advies hebben wij besloten den Heer Berlage een nieuw plan te laten maken. Wij waren in de gelegenheid genoemden heer alle gegevens te verschaffen, die hij, met het oog op de omgeving, de behoeften en de Indische toestanden, noodig heeft.' SAA, 580, AMLL, inv.nr. 72, Verslagen Directie aan Commissarissen, verslag 19 september 1898.
- 39 NI, BERL80-2. Alle ontwerptekeningen in de (incomplete) BERL80-serie lijken van de hand van Berlage zelf te zijn. Ondanks de enorme werkdruk van de grote projecten in die jaren lijkt de bouwmeester betrokken bij alle details. De werktekeningen op ware grootte zijn hoogstwaarschijnlijk door medewerkers van zijn bureau vervaardigd.
- 40 NI, BERL80-3. Dit ontwerp is ongedateerd, maar is door Berlage vervaardigd tussen 1 november 1898 (na de RvA-vergadering) en mei 1899, de datering van een blauwdruk van BERL80-3 in Historische Collectie Nationale Nederlanden Arnhem, Amstleven, vestiging Soerabaia.
- 41 SAA, 580, AMLL, inv.nr. 5342, Nota Le Comte, 5 januari 1900.
- 42 NI, BERL80-4, BERL80-5 en BERL80-6.
- 43 SAA, 580, AMLL, inv.nr. 5342, brief Surabaya aan hoofddirectie Amsterdam, 19 januari 1900.
- 44 SAA, 580, AMLL, inv.nr. 5342, notulen vergadering hoofdagentschap, 17 januari 1900.
- 45 SAA, 580, AMLL, inv.nr. 5342, brief Surabaya aan hoofddirectie Amsterdam, 12 mei 1900.
- 46 Stadsarchief Amsterdam, 580, AMLL dossier Soerabaia, diverse aanbevelingsbrieven, merendeels van gerepatrieerde hoge militairen.
- 47 NI, BERL80-07 (ongedateerd schetsontwerp) tot en met BERL80-11, gedateerd november 1900. BERL80-11 is, met uitzondering van de belettering van de dakvorst en de (opengelaten) vakken voor het tegeltableau van
- Toorop en de entreesculpturen van Mendes da Costa, de definitieve versie van het levelontwerp.
- 48 Het tegeltableau, groter dan de uiteindelijke versie, is vooral goed zichtbaar op BERL80-10, hier niet afgebeeld.
- 49 In NI, BERL80-10 is de gevelbrede trap met rode pen toegevoegd aan de plattegrond; in NI, BERL80-11 is deze trap in het ontwerp geïntegreerd.
- 50 De Algemeene hield in 1897 en ook bij Hulswits ontwerp in 1898 al rekening met drie percelen; het was de bedoeling dat de entrepertij bij verkrijging van het derde perceel in het midden zou komen te staan. SAA, 580, AMLL, inv.nr. 5342, brief Surabaya aan hoofddirectie Amsterdam, 29 april 1898.
- 51 SAA, 580, AMLL, inv.nr. 5342, kasstaten van aannemer W.H. Scheffer.
- 52 Polano 1989 (noot 4), 128, 142.
- 53 Bock 1975 (noot 3), 16-17.
- 54 Zoals de ronde of afgeplatte bogen voor de tot de grond toe doorlopende winkleramen voor panden van de Algemeene en De Nederlanden van 1845 in Den Haag en Amsterdam. Overeenkomsten met eerdere woonhuizen: woonhuis Van Eeden, Bussum 1892-1893: vakwerkgevel onder puntdak, witte bepleistering, bakstenen bogen; woonhuis prof. Heymans, Groningen 1893-1895: loggia; woonhuis Cruys, Hilversum 1894, loggia; woonhuis Hubrecht, Hilversum 1895-1896: loggia, witte bepleistering, halfronde boog van baksteen; woonhuis Liesbet, Noordwijk aan Zee 1896: witte bepleistering; woonhuis Henny, Den Haag 1898: ronde bogen, loggia; villa De Schuur (voor Jan Toorop), Katwijk aan Zee 1899: ronde bogen, witte bepleistering, loggia.
- 55 Polano 1989 (noot 4), 128. Het puntdak met houten vakwerk opgevueld met pleisterwerk en de bogen van rode bakstenen boven portaal en ramen, zijn elementen in een villastijl van rond 1900, die je in Nederland nog veel aantreft. Ook Bock legt het verband tussen Villa Van Eeden en het pand in Surabaya. Bock 1975 (noot 3), 16-17.
- 56 Zo had het dus hetzelfde dominante effect op zijn omgeving als het gebouw aan het Damrak in 1894.
- 57 In het Amsterdamse kantoor zaten ook inpandige ramen tussen de kantoorruimtes. Bock 1983 (noot 3), afb. 236, 181.
- 58 Op diverse tekeningen staat meermalen het woord 'beton' geschreven, zoals bij de gewelfde zoldering.
- 59 SAA, 580, AMLL, inv.nr. 5342, Berlages beschrijving bij ontwerptekeningen, 13 november 1900. 'De zolderruimte blijft ongebruikt' schreef hij. Dit was hem eerder al aangeraden door Le Comte in 1895. Volgens Norbruis verwerkte Berlage er enkele werkvertrekken, maar dat is onjuist. Norbruis 2018 (noot 6), 24.
- 60 De journalist van de *Soerabaia Courant* spreekt van 'vloeren van cement', maar de ontwerptekeningen geven aan dat de fundering en vloerconstructies (met de

- bekende gewelfde plafonds met stalen balken) van beton moesten zijn (zie noot 58).
- 61 *Soerabaja Courant*, 27 januari 1902. Een paar jaar later vielen de architectonische kwaliteit en goede klimaatbeheersing ook de Britse journalist Arnold Wright op: 'The offices in Sourabaya are the Company's own property, and form one of the finest in the town. They have been constructed to suit the climate and are well ventilated and cool.' A. Wright, *Twentieth Century Impressions of Netherlands India. Its History, People, Commerce, Industry, and Resources*, Londen 1909, 528.
- 62 NI, BERL80-14a en BERL14b: 'Iambri-seering van tegels à f 10,- inkoopsprijs in Holland'; 'tegels 0,15 x 0,15 m met voegen ertusschen'. BERL80-15a over kleuren tegels: 'lichtrood, geel, groen, rood, donker en lichtgeel'. Tegelproducent: Martin & Co.
- 63 In 2024 is de voorgevel opgeknapt, opnieuw gewit en is het houtwerk donkerbruin overgeschilderd, maar daarvoor waren sporen van decoratie al verdwenen.
- 64 De kasstaten van Scheffer vermelden aankopen van verf in die kleuren. SAA, 580, AMLL, inv.nr. 5342.
- 65 De vraag naar de reacties op het gebouw in kranten en vaktijdschriften is in dit artikel niet meegenomen.
- 66 Polano 1989 (noot 4), 163-164. Daarin vermeldt Herman van Bergeijk, auteur van deze bijdrage, 'oude geometrische motieven in rood en groen'.
- 67 Hiervoor is nog geen afdoende verklaring gevonden. Dat het klimaat ervan de oorzaak is ligt voor de hand. Le Comte waarschuwde daar al voor in 1895 (zie noot 26). Maar het effen schilderwerk uit de bouwfase lijkt veel langer te hebben stand gehouden.
- 68 Ontwerp- of detailtekeningen van de decoraties zijn niet aangetroffen in het Berlage-archief in het Nieuwe Instituut of de historische collectie van Nationale Nederlanden, rechtsopvolger van levensverzekeringmaatschappij Amstleven, die na faillissement van de Algemeene de Indische portefeuille ervan overnam en in 1922 het pand betrof, waar de bewaarde blauwdrukken waren achtergebleven.
- 69 SAA, 580, AMLL, inv.nr. 5342, Berlages beschrijving bij ontwerptekeningen, 13 november 1900.
- 70 SAA, 580, AMLL, inv.nr. 5342, brief Berlage aan hoofddirectie, 10 augustus 1898.
- 71 Er lijkt geen direct voorbeeld aan te wijzen, maar de sterkste associatie is met de traditionele Buginese (een bevolkingsgroep in Zuid-Sulawesi) bouwwijze. Vriendelijke mededeling Kemas Ridwan Kurniawan, hoogleraar architectuurgeschiedenis aan de Universitas Indonesia (Depok/Jakarta), 26 september 2024.
- 72 Volgens Kemas Ridwan Kurniawan (noot 71).
- 73 Twintig jaar later zou Berlage zich in *Mijn Indische reis* overigens kritisch uitlaten over het toepassen van traditionele inheemse motieven als decoratie op koloniale gebouwen. Berlage 1931 (noot 12), 101-102.
- 74 Marieke Bloembergen beschrijft de motieven achter en beeldvorming rond dit fenomeen. M. Bloembergen, *De koloniale vertoning. Nederland en Indië op de wereldtentoonstellingen (1880-1931)*, Wereldbibliotheek Amsterdam [2001]. Ook op de Nationale Tentoonstelling van Vrouwenarbeid (Den Haag 1898) was een Indische kampong nagebouwd. Deze kan Berlage hebben gezien, zeker aangezien Toorop hiervoor een affiche ontwierp en Mendes da Costa er een model vond voor enkele Javaanse beelden. www.buitenbeeldinbeeld.nl, Mendes da Costa, Grafmonument Veth.
- 75 Berlage schreef een lijvig artikel voor het *Bouwkundig Tijdschrift* over de presentatie van historische interieur- en meubelstijlen in het hoofdgebouw. De tentoonstelling had volgens biograaf Max van Rooy grote indruk op de architect gemaakt. M. van Rooy, *Heb ik dat gemaakt? De vormende jaren van H.P. Berlage, bouwmeester*, Amsterdam 2022, 191-192.
- 76 Zie I. Tjoa, *Kampong Insulinde* (doctoral thesis Vrije Universiteit Amsterdam), 2023, www.researchgate.net/publication/372439709_Kampong_Insulinde.
- 77 *De Internationale koloniale en uitvoerhandel tentoonstelling in 1883 te Amsterdam gehouden*, Amsterdam 1885. Berlages artikel voor het *Bouwkundig Tijdschrift* werd ook opgenomen in dit rapport (zie noot 75). Het boekwerk werd Berlage geschonken door de Maatschappij ter Bevordering van de Bouwkunst, zo blijkt uit een geschreven opdracht in het exemplaar in het Nieuwe Instituut. Berlage had deze voorbeelden dus onder handbereik toen hij het gebouw in Surabaya ontwierp.
- 78 M. Duijsman, 'Batikwerk', in: *C.A. Lion Cachet 1864-1945*, tent.cat. Assen (Drents Museum)/Rotterdam (Museum Boymans-van Beuningen) 1994, 28-30.
- 79 M. Simon Thomas, *De Leer van het Ornament. Versieren volgens voorschrift 1850-1930*, Amsterdam 1996, 166-168; K. van Ommen, 'De Leidse boekbinder Loebèr en de Indische versieringskunst', *De Boekenwereld* (2016) 4, 22-27.
- 80 In 1897 organiseerde Loebèr een tentoonstelling in de Lakenhal in Leiden over moderne kunstnijverheid van een aantal Nederlandse ontwerpers, onder wie Berlage. *Leidsch Dagblad*, 4 januari 1897.
- 81 Zo had Berlage in 1899 Toorops woonhuis met atelier ontworpen, Villa De Schuur in Katwijk. Polano 1989 (noot 4), 156-157. Het tegeltableau is in februari 1902 vervaardigd bij de firma Rozenburg in Den Haag. Schriftelijke informatie van Johan Kamermans, conserva-
- tor Nederlands Tegelmuseum, Otterlo, 19 februari 2023.
- 82 Over de Javaanse invloed op Toorops werk en leven, zie *De werelden van Jan Toorop*, tent.cat. Laren (Singer Museum) 2026.
- 83 H.P. Berlage, 'Over architectuur', *Onze Kunst* 1909, 67-68.
- 84 H.P. Berlage, 'Over architectuur', *Onze Kunst* 1909, 67-68. Citaat ontleend aan: Simon Thomas 1996 (noot 79), 210.
- 85 P. Timmer, 'Een tegeltableau van Jan Toorop in Surabaya', in: tent.cat. Laren 2026 (noot 82), 59-68.
- 86 Nomen Deest (an.), beschrijving bij plaat 464, *De Architect* 10 (1902) 13. Geciteerd in: L. Tilanus, *De kunst van Joseph Mendes da Costa*, Zwolle 2015, 147, noot 114.
- 87 Tilanus 2015 (noot 86), 69.
- 88 Feit is dat hij in zijn beschrijving van het ontwerp het tegeltableau wel noemt, maar dat er nog geen ontwerp is vastgesteld: 'Het tegeltableau boven den ingang zal eene toepasselijke voorstelling of inscriptie bevatten.' SAA, 580, AMLL, inv.nr. 5342, Berlages kort bestek bij de ontwerptekeningen, 13 november 1900. Hoewel hij zijn naam niet noemt had Berlage, gezien hun al bestaande werkrelatie, vermoedelijk Toorop op het oog, of was er al sprake van overleg over de opdracht. In ditzelfde document is wel sprake van de gevelbrede trap van vijf treden aan straatzijde, maar de sculpturen komen er niet in voor. In een ongedateerde werktekening van een zijaanzicht van de ingangspartij [zijn twee grote hardstenen blokken aangebracht. NI, BERL80-41. Toorop en Mendes da Costa komen niet voor in de geraadpleegde archiefstukken [SAA, 580, AMLL. Opdrachtverlening vanuit de Algemeene is niet gevonden (zie noot 37). Opdrachtverstrekking aan Mendes da Costa in die jaren is niet gedocumenteerd, Tilanus 2015 (noot 86), 68. Van beide ontwerpen is bekend dat ze in 1902 zijn vervaardigd en verscheept.
- 89 Dit blijkt uit de kasstaten van Scheffer, SAA, 580, AMLL, inv. nr. 5342. Dit komt aan de orde in een vervolgonderzoek vanuit economisch-historisch en sociaal-historisch perspectief in samenwerking met bedrijfshistoricus Joost Dankers.
- 90 Dit vakwerk, eerder in verband gebracht met Villa Van Eeden (zie noot 54), is ook te vinden in inheemse bouw in Nederlands-Indië. Het is een algemene traditionele bouwtechniek.
- 91 Er is een foto van Berlage in zijn architectenbureau aan de Overtoom van omstreeks 1902 met achter zijn rug de presentatietekening van het pand van de Algemeene in Surabaya gemaakt door Herman Walenkamp. Zie P. Singelenberg, *H.P. Berlage. Idea and style. The quest for modern architecture*, 1972, 132.

DR. PETRA TIMMER is kunsthistorica en promoveerde in 2000 aan de Vrije Universiteit Amsterdam. Zij is medeoprichter van TiMe Amsterdam, internationaal museum en erfgoed consultants, en mede-initiator van het Nederlands-Indonesische multidisciplinaire project *Berlage di Nusantara*. Als gastonderzoeker aan de Universiteit Utrecht verdiept zij zich in de achtergronden van Berlages ontwerp voor de Algemeene in Surabaya (1898-1902) en zijn Indische reis (1923/1931).

BERLAGE IN SURABAYA

THE OFFICE OF THE ALGEMEENE AS A SYNTHESIS OF MODERN ARCHITECTURE, 'BUILDING STYLE OF THE INDIES' AND REGIONAL DECORATION

PETRA TIMMER

The first building designed by H.P. Berlage (1856-1934) in Indonesia is located in Surabaya. He designed it for the Algemeene Maatschappij van Levensverzekering en Lijfrente ('de Algemeene') between 1898 and 1900. It is a striking building, partly due to the tile tableau by Jan Toorop (1858-1928) on the facade and the two entrance sculptures by Joseph Mendes da Costa (1863-1939), from which it derives its current Indonesian nickname: Gedung Singa, the lion building. Architectural historians often consider the building to be of minor importance within Berlage's oeuvre. It is mentioned in the literature, albeit with varying qualifications.

This article is based on new archival research into the origin and significance of this building, which refutes the previously prevailing view that the design was primarily the work of Marius J. Hulswit (1862-1921). In addition, detailed examination of historical images has provided new insight into the striking original decoration of the facade.

Around 1900, the Algemeene was the largest life insurer in the Netherlands. The Dutch East Indies was their most important market outside the Netherlands, with the cosmopolitan city of Surabaya as their headquarters. Their prominent position was reflected in high-quality 'promotional buildings' that stood out in the streetscape. The fact that a well-known architect such as Berlage had been commissioned for this purpose only added to this effect.

After initially renting an office in the old city's Chinese quarter, the company sought to erect a building of its own in Surabaya. Contact had already

been made with Berlage in 1895, but shortly afterwards the company approached Marius J. Hulswit, a Dutch architect and contractor based in Surabaya. Hulswit submitted his design in 1898. Berlage, adviser to the Algemeene, rejected the design. In addition to practical objections, he had serious objections to the *style* of the facade design: too European and petty bourgeois. The client followed Berlage's advice. Hulswit was thanked and the commission went to Berlage. Berlage drew up a completely new plan. His lack of experience in building in the tropics was compensated for by the necessary know-how within the Algemeene and of his advisers in Surabaya. When, after major delays, W.H. Scheffer, a contractor from The Hague with extensive tropical experience, took on the construction in November 1900, the realization of Berlage's design gained momentum.

The building was completed in May 1902. It contained both familiar Berlage features and stylistic and technical innovations. The admission of light, fresh air and shading made the building tropical-proof, while the decoration contained motifs borrowed from indigenous buildings. Where Toorop's tile tableau and Mendes da Costa's entrance sculptures symbolize the role of the Algemeene as a life insurer in the colony, the integration of indigenous motifs seems to be an early and up to that point unique tribute to Indonesian culture. The building in Surabaya is the first manifestation of the new architectural style that Berlage advocated for the Dutch East Indies, analogous to his ideas for a new architecture in the Netherlands.