

BULLETIN  
VAN DE  
KONINKLIJKE  
NEDERLANDSE  
OUDHEIDKUNDIGE  
BOND

*Februari 1969*

*Jaargang 68 / Aflevering 1*

*Met Nieuwsbulletin Aflevering 2*

BULLETIN VAN DE KONINKLIJKE  
NEDERLANDSE OUDHEIDKUNDIGE BOND

Redactie

*Hoofdredacteur Drs. J. J. F. W. van Agt;*

*Redactie-secretaris Drs. H. P. R. Rosenberg, p.a. Rijksdienst voor de  
Monumentenzorg*

*Balen van Andelplein 2, Voorburg, telefoon 070-694041;*

Leden voor de Koninklijke Nederlandse Oudheidkundige Bond:

*Prof. Dr. H. Brunsting, Prof. Dr. W. Ph. Coolhaas, Drs. R. C. Hekker,  
Ir. R. Meischke, Dr. Ir. C. L. Temminck Groll, Prof. Dr. H. van de Waal.*

Leden voor de Monumentenraad:

*afdeling I Oudheidkundig Bodemonderzoek, Dr. J. G. N. Renaud,  
p.a. Kleine Haag 2, Amersfoort, telefoon 03490-12648;*

*afdeling II Monumentenzorg, Mr. J. Korf,*

*p.a. Balen van Andelplein 2, Voorburg, telefoon 070-694041;*

*afdeling III Musea, D. F. Lunsingh Scheurleer,*

*p.a. Kazernestraat 3, Den Haag, telefoon 070-182275.*

Lid voor de Vereniging 'De Museumdag':

*Drs. H. J. Runday, p.a. Kazernestraat 3, Den Haag, telefoon 070-182275.*

H. JANSE

*Gordingenkappen in Nederland*

Blz. 1

TH. VAN STRAALEN

*Het voormalige grafelijke hof en de  
Oude Pastorie te 's-Gravenzande*

Blz. 11

R. DE JONG

*Middeleeuwse schilderijen in de  
Oude Pastorie te 's-Gravenzande*

Blz. 16

*Boekbesprekingen*

Blz. 18

# GORDINGENKAPPEN IN NEDERLAND

DOOR

H. JANSE

In Nederland zijn de meeste middeleeuwse daken geconstrueerd volgens het principe van het hanebalken- of sporendak. Het kenmerkende element daarvan zijn driehoeksvormen, bestaande uit twee daksporen, aan weerszijden van de noklijn aflopend tot de dakvoet en verbonden door horizontale hanebalken of haanhouten. Tot in de tweede helft van de 13de eeuw waren die sporenparen niet met elkaar verbonden in de lengterichting van de kap, waardoor verzakkingen in dergelijke kappen regelmatig voorkwamen. Sedert het einde van de 13de eeuw heeft men de sporenparen ondersteund door langshouten, die werden opgelegd op spantjukken<sup>1</sup>. Deze draaghouten, waarvan het bovenvlak steeds horizontaal ligt, worden in de vrij talrijke bestekken, waarover wij beschikken, meestal aangeduid met een der vele mogelijke variaties van het woord fliering. Een zolder, die op de hoogte der flieringen was aangebracht, heette een flieringzolder, welk woord in de loop der eeuwen is ingekrompen tot vliering. Ook werd en wordt de term worm, wurm of worming voor de bedoelde draaghouten gebruikt<sup>2</sup>.

In de tegenwoordig gebruikelijke terminologie zou men geneigd zijn dit element een gording te noemen. Deze naam komt in oude beschrijvingen wel voor<sup>3</sup>, maar voor een onderdeel, dat principieel van de fliering verschilt. De gording dient wel ter ondersteuning van sporen en dakbeschoot maar van dit langshout ligt een der zijden altijd evenwijdig aan het dakvlak en de sporen worden door dat vlak van de gording ondersteund. De gordingen zijn steeds in spantbenen ingelaten. Die spantbenen zijn onderdelen van zeer hecht geconstrueerde driehoeksconstructies, die op enige meters uit elkaar zijn geplaatst. De sporen zijn in dit geval niet door hanebalken met elkaar verbonden. In het hanebalkendak zijn de spanten als een toevoeging ter verbetering van de constructie te beschouwen. Het gordingendak ontstond uit de vlakke overdekking van Romeinse en

wellicht zelfs van Etruskische gebouwen. Vele vroeg-Christelijke basilieken werden overdekt met een dergelijke gordingenconstructie<sup>4</sup>. Het Zuidlimburgse gordingendak moet als een relict van het klassieke dak worden gezien.

Kenmerkend voor dit type daken is, dat ook onder de bovenste lijn van het dak, de nok, een gording ligt. De sporen zijn meestal met een toognagel op de gordingen bevestigd. Er bestaat een zeer sterk doorgevoerd verband tussen de onderdelen in de lengterichting van het dak, dit in tegenstelling tot de oudste hanebalkendaken.

Ostendorf vermeldt, dat in noordoost Frankrijk het gordingendak nog gebruikelijk was in de vroege middeleeuwen, als relict uit de Romeinse tijd<sup>5</sup>. Viollet le Duc geeft een dergelijke kap weer uit de kerk te Vignory (dep. Haute Marne), op geringe afstand van de bovenloop van de Maas gelegen en gerestaureerd in 1854. Toen werden nog enige oude spanten van de open bekapping gevonden. Zij stonden 4.40 m h.o.h. De kap wordt in de 11de eeuw gedateerd<sup>6</sup>. Helaas is de weergave niet tot in alle punten duidelijk, maar dezerzijds is een poging gewaagd de tekening zo goed mogelijk te interpreteren (fig. 1).

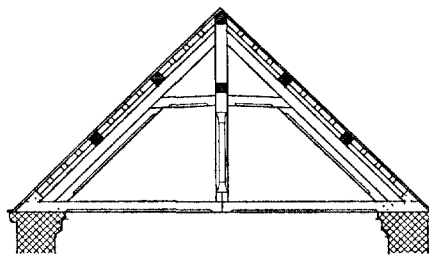


Fig. 1. Kap van de kerk te Vignory (Haute Marne), 11de eeuw, naar Viollet le Duc. Schaal 1 : 150.

Opvallend is de makelaar tussen trekbalke en nok in de spanten. Ook het Hôtel St.-Livier in Metz (13de eeuw) werd van een dergelijk dak voorzien<sup>7</sup>. De spanten werden 4 m uit elkaar gezet.

<sup>1</sup> H. Janse en L. Devliegher, „Middeleeuwse bekappingen in het vroegere graafschap Vlaanderen”, *Bull. Kon. Comm. voor Mon. en Landsch.* 13 (1962), 350 e.v.

<sup>2</sup> Janse en Devliegher, *o.c.*, 304-308.

<sup>3</sup> Zie noot 2.

<sup>4</sup> Men zie o.m. de 17de-eeuwse afbeelding van de oude St. Pieter te Rome, laatstelijk afgebeeld in: P. P.

V. van Moorsel, *Willibrord en Bonifatius*, Bussum 1968, afb. 2.

<sup>5</sup> F. Ostendorf, *Die Geschichte des Dachwerks*, Leipzig 1908, 91.

<sup>6</sup> E. Viollet le Duc, *Dictionnaire raisonné de l'architecture française du XIe au XVle siècle*, Parijs 1854-1868, I, 169.

<sup>7</sup> Ostendorf, *o.c.*, 92.

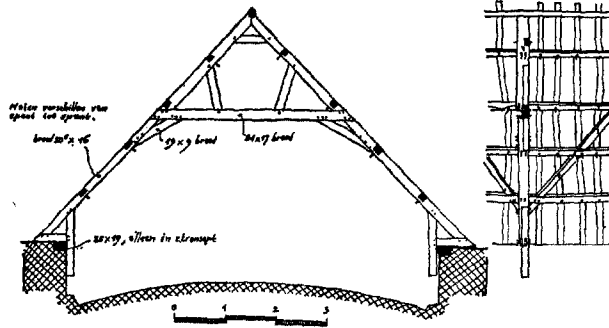


Fig. 2. Kap van transept ( $\pm 1140$ ) en schip ( $\pm 1200$ ) van de abdijkerk te Rolduc. Schaal 1 : 150.

Ook in de westelijke Eifel komen soortgelijke constructies op vakwerkhuzen voor.

#### Rolduc

Het was een grote verrassing bij een onderzoek van de kapconstructie van de voormalige abdijkerk van Rolduc bij Kerkrade in 1959 op transept en schip een gordingendak aan te treffen met een helling van ruim  $45^\circ$ , dat volgens de eerste voorlopige conclusies uit de bouwtijd van die delen van de kerk zou kunnen dagtekenen, dus uit de eerste helft van de 12de eeuw zou kunnen zijn<sup>8</sup>. Dat er naast het eenvoudige spantloze hanebalkendak in die tijd al een dergelijke ingewikkelde en afwijkende constructie mogelijk zou zijn was toen echter nog niet bekend. Van vele zijden werden de mogelijkheden van een dergelijke vroege datering overwogen, afgewezen en aanvaard. Thans menen wij te mogen zeggen, dat de kap van het schip van omstreeks 1200 zal zijn. Deze kap is immers in een keer opgetrokken en van een doorlopende telmerknnummering voorzien, terwijl het schip in twee gedeelten gebouwd is<sup>9</sup>. Derhalve moet dit dak pas bij de voltooiing van het schip tegen 1200 zijn aangebracht. Deze kap werd tegen de kap van het dwarspand aangebouwd, die dus ouder kan zijn. Natuurlijk is ook overwogen of de kappen niet veel jonger zouden kunnen zijn. Daartegen pleiten echter een aantal argumenten. Weliswaar werd grote schade aangericht bij een Staatse aanval in 1580, maar Adolf van Kerkraidt verklaarde voor schout en schepenen „dat in dezen hij getuyge metten voer-

<sup>8</sup> W. Marres en J. J. W. F. van Agt, *Zuid-Limburg I = De Nederlandse monumenten van geschiedenis en kunst*, V, 3, 1ste afl., Den Haag 1962, 333-337.

<sup>9</sup> Zie noot 8.

<sup>10</sup> W. Goossens, „Attestatie van Schout en Schepenen

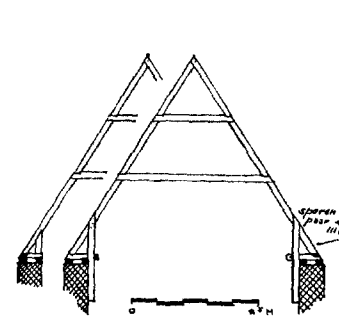


Fig. 3. Deventer, Kerksteeg 12 (13de eeuw), vervangen 1961. Schaal 1 : 150.

se Willem ghen wederstandt gedaen hadde die gantze Kercke moeten verbranden”<sup>10</sup>. De toog-nagels, waarmee alle houtverbindingen zijn bevestigd, hebben een vierkante doorsnede. Dit is een eigenschap van relatief zeer vroege toog-nagels. Vooral in zuidelijk Limburg is een aantal kappen van iets latere datum aan te wijzen met een soortgelijke constructie.

De opbouw van spanten is anders dan de reeds genoemde Noordfranse (fig. 2). Trekbalken ontbraken oorspronkelijk, maar werden later toegevoegd. De kapvoet werd het zijdelings afschuiven belet door stijlen, die van de spantbenen een eindweegs langs de binnenzijde van de muren naar beneden doorlopen. Deze vorm van kapvoet komt overeen met die van sommige 13de-eeuwse sporenkappen van woonhuizen, waarin trekbalken ontbraken o.a. zoals het geval was bij het pand Kerksteeg 12 te Deventer (fig. 3) voordat de kap bij een restauratie in 1961 werd vervangen, en zoals in Zutphen nog wordt aangetroffen bij het Bornhof en het pand Zaadmarkt hoek Hofstraat. Het principe der spanten in zuidwest-Nederlandse kerkkappen met houten tongewelven zonder trekbalken is ermee vergelijkbaar<sup>11</sup>.

In tegenstelling tot de kap van Vignory hebben de spanten in de kap te Rolduc geen make-laars; zij bestaan uit een juk met hoekverstijvingen, waarop een eveneens stijve driehoeksconstructie rust. De plaats van de spanten houdt geen verband met de travee-indeling. Alle gordingen zijn in de spanten ingelaten. Behalve door gordingen zijn de spanten onderling nog verbou-

van Kerkrade, betreffende de plundering en de brand der abdij Kloosterrade op 13 September 1580”, *De Maasgouw* 23 (1901), 33.

<sup>11</sup> H. Janse, „Middel-eeuwse houten tongewelven in Nederland”, *Bull. K.N.O.B.* 6de s. 14 (1961), 184.

den door schoren, die de voet van het ene spant verbinden met de bovenzijde van het volgende. De schoren lopen halfhouts over de gordingen. De oorspronkelijke sporen zijn niet meer aanwezig, doch hun plaatsen worden duidelijk aangegeven door de nog aanwezige houten nagels in gordingen en schoren. Uit de richtingen van deze nagels blijkt, dat de gaten ervoor geboord zijn nadat de gordingen waren aangebracht, in tegenstelling tot de toognagelgaten in de spantonderdelen, die bij het klaarmaken in de werkplaats werden gemaakt (afb. 2).

Alle spanten zijn voorzien van gesneden telmerken van het gebruikelijke middeleeuwse type, gevolgd door een P-vormig teken<sup>12</sup>. De spanten van het transept zijn van noord naar zuid genummerd van 1 tot 10, die van het schip van west naar oost van 1 tot 11.

#### Zuid- en midden-Limburg

De apsis van de Munsterkerk te Roermond, gebouwd omstreeks 1220, wordt gedekt door een nog gedeeltelijk oorspronkelijke kapconstructie. Hoewel natuurlijk de ronde vorm afwijkingen ten opzichte van een normaal dak veroorzaakt was dit halfkegelvormige dak voorzien van een gordingenconstructie van het „Rolductype” (fig. 4). Ook hier is een systematische telmerkserie aanwezig. Er zijn hier wel trekbalken aan de kapvoet. Bij de restauratie van het schip, omstreeks 1866 onder leiding van P. J. H. Cuypers uitgevoerd, werd de gehele kap daarvan vernieuwd. Er bestaat een summier beschrijving, waaruit evenwel niet op te maken is, hoe de constructie was<sup>13</sup>. Wel duidelijk zijn in deze beschrijving de opmerkingen over telmerken en toognagels. Men had in het latere kapwerk van de koepel waargenomen, „dat de werkman, die hetzelfde vervaardigde, scherpe, met den platten beitel ingekapte merkteekenen op de verschillende stukken hout van de kapbinten heeft ingehouwen, terwijl daarentegen aan het kapwerk der kerk deze merkteekens met eene guts of eenen holbeitel zijn ingesneden”. Ook had men gezien, „dat de pennen aan het kerkdak gebruikt vierkantig en stomp afgestoken zijn, daar integendeel die aan den grooten koepel, aan het bovendak en aan de twee kleine torentjes gebezigd, achtkantig en lang, spits zijn afgestoken”. De laatste op-

merking komt geheel overeen met hetgeen hiervoor werd gezegd over de nagels in het dak van de kerk van Rolduc en geeft mede een indicatie voor de ouderdom van de helaas verdwenen delen van de kap van de Munsterkerk.

Het Bergportaal van de St.-Servaaskerk te Maastricht, gebouwd omstreeks 1230, bezit een dak, dat nog door de oorspronkelijke spanten gedragen wordt. Daarin zijn gaten voor gordingen en schoren aanwezig, zodat de plaatsing daarvan nauwkeurig te reconstrueren is. De spanten rusten op trekbalken en er is een makelaar tussen de horizontale spantbalk en de nok (fig. 5). Het telmerksysteem is moeilijk te volgen; er zijn gesneden tekens.

De hiervoor beschreven kappen hadden alle een voor het klassieke gordingendak gebruikelijke vrij geringe dakhelling. Het steile gotische dak construeerde men in Zuid-Limburg ook vaak als

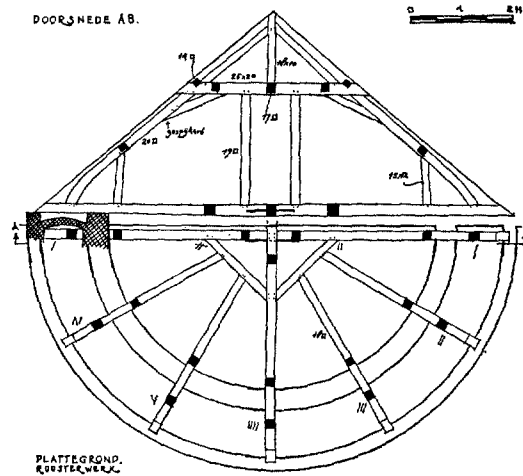


Fig. 4. Roermond, Munsterkerk, kap van de koorapsis (± 1220). Schaal 1 : 150.

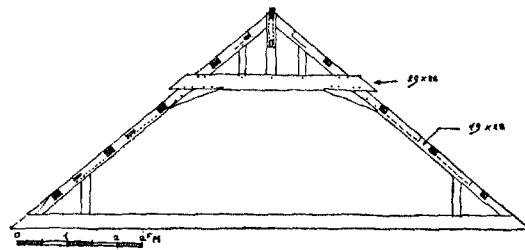


Fig. 5. Maastricht, St.-Servaaskerk, Bergportaal, reconstructie van de kap (2de kwart 13de eeuw). Schaal 1 : 150.

<sup>12</sup> H. Janse, *Bouwers en bouwen in het verleden*, Zaltbommel 1965, 71-75.

<sup>13</sup> J. J. W. F. van Agt, „Roermonds Munsterkerk voor en na Cuypers”, in: *Opus Musivum*, Assen 1964, 97.

gordingenkap. Een voorbeeld daarvan, wellicht nog uit de 14de eeuw, bezat de St.-Bartholomeuskerk te Meerssen voor de wijzigingen van de jaren 1936-'38<sup>14</sup>. De spanten, waarin de gordingen waren ingelaten, bestonden uit twee jukken op elkaar, waarboven een nokgebint de nokgording ondersteunde. De spantvorm toont een sterke invloed van in de Nederlanden gebruikelijke constructies. De ingelaten gordingen wijzen daarbij op een verbondenheid met de Zuidlimburgse constructietypen.

De St.-Mathiaskerk te Maastricht heeft een kap, waarin twee typen gordingendak verborgen zijn. De nog 15de-eeuwse koorkap vertoont spanten bestaande uit een met een middenstijl versterkt juk, waarop een driehoeksspannt versterkt met een haanhout, makelaar en schoren. Een aparte rib onder de nok schijnt tijdens het bouwen voor het langsverband in de kap gezorgd te hebben (fig. 6). Deze kap is voorzien van het in deze tijd in geheel Noord-Nederland gebruikelijke telmerkttype met aan de rechterzijde gebroken strepen<sup>15</sup>. Dit is ook het geval met de onderdelen van de iets later gebouwde kap op het schipgedeelte van de kerk. Hier zijn de spanten van een type, dat meer gelijkenis vertoont met die van het Rolducse dak en vooral met dat van het Bergportaal van de St.-Servaaskerk (fig. 7).

Weer iets anders van vorm is het bovendeel van de spanten van de Cellebroederskapel, ook te Maastricht, maar de hoofdvorm is gelijk aan die van het westelijk deel van de St.-Mathiaskerk. Ook de Kruisherkerk in dezelfde stad bezat een kap, waarin twee iets van elkaar verschillende typen gordingendak waren opgenomen. Helaas ging dit alles verloren bij herstellingen tussen 1914 en 1922<sup>16</sup>.

In Limburg werden in de 17de eeuw nog steeds dergelijke gordingendaken gemaakt. Zo werd een gedeelte van de daken van het kasteel Bethlehem te Limmel bij Maastricht bij het herstel na de verwoestingen in de Spaanse tijd volgens dit principe gebouwd (afb. 3), evenals het vroeg-17de-eeuwse dak van de kapel van het Karthuizerklooster, later groot-seminarie te Roermond. Nog meer gelijkenis met het Rolducse „oertype” vertoont de kapconstructie van de in 1722 gebouwde kapel van het klooster Agnetenberg te Sittard en de helaas door verval verloren

<sup>14</sup> Tekeningen in archief Rijksdienst voor de Monumentenzorg.

<sup>15</sup> H. Jansen, *Bouwers en bouwen in het verleden*, 73.

<sup>16</sup> Tekening in archief Rijksdienst voor de Monumentenzorg.

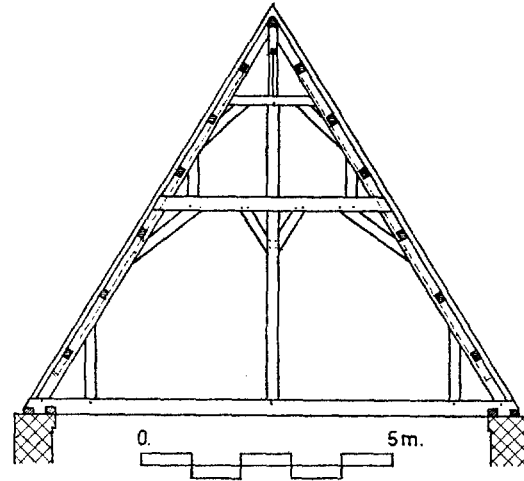


Fig. 6. Maastricht, St.-Mathiaskerk, kap van het oostelijk gedeelte (2de helft 15de eeuw). Schaal 1 : 150.

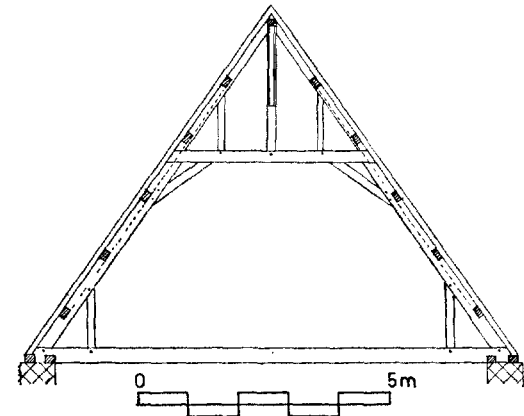


Fig. 7. Maastricht, St.-Mathiaskerk, kap van het westelijk gedeelte (2de helft 16de eeuw). Schaal 1 : 150.

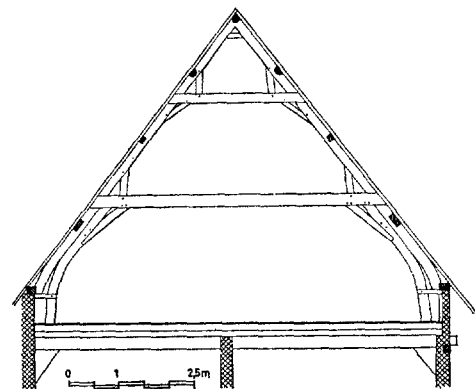


Fig. 8. Sittard, kap van het huis Paardestraat 19 (17de eeuw). Schaal 1 : 150.

gegane kap van het kasteel Schaesberg ( $\pm$  1600).

Van gelijksoortige vorm maar met kromme spantbenen aan de voet van het dak is de kap van het Kritzraedthuis te Sittard, daterend van 1620. De uit 1722 daterende schuur van de hoeve De Biezen te Geleen heeft ook zo'n kap<sup>17</sup>. Volgens oude opmetingen bezat ook het kasteel Amsterrade voor 1780 17de-eeuwse kappen van een dergelijke constructie<sup>18</sup>. Ook het 17de-eeuwse huis Paardestraat 19 in Sittard heeft een gordingendak van het hier besproken type met gebogen spantbenen aan de voet, maar met als merkwaardigheid, dat daarbuiten nog een spantbeen is aangebracht, waarin gordingen zijn ingelaten (fig. 8). Een soortgelijke oplossing werd gekozen bij het bouwen van een gedeelte van de hoeve Mamelis bij Vaals in 1623.

Eenvoudige driehoeksspanten met ingelaten gordingen werden in de 17de en 18de eeuw in Zuid-Limburg voor eenvoudige overkappingen alom toegepast, onder meer aan het poortgebouw van het huis De Bongard te Bocholtz<sup>19</sup>, aan de hoeve De Pleij te Mechelen en aan de hoeve Cottessen 5 bij Vaals (afb. 1).

#### *Buiten het Maasgebied*

In de Duitse Landkreis Prüm, grenzend aan het noordelijk gedeelte van Luxemburg, zijn enige 16de-eeuwse woonhuisdaken gesignaleerd, die een opvallende gelijkenis vertonen met de kap te Vignory<sup>20</sup>. Het is niet uitgesloten, dat ook in oostelijk België nog gordingendaken aanwezig zijn, doch daarover is tot heden niets bekend.

In Engeland en Wales komen ook vrij veel gordingendaken voor op kerken en woonhuizen<sup>21</sup>, maar deze zijn niet ouder dan de 14de eeuw. Veelal ontbreekt daar de nokgording.

Opvallend is, dat de Cisterciënser kloosterschuur van Great Coxwell in Berkshire, gebouwd omstreeks 1280 en vrijwel gelijk aan die van Ter Doest onder Lissewege in West-Vlaanderen uit dezelfde tijd, van deze alleen principieel verschilt op het punt van de sporenondersteuning. In Ter Doest zijn het alle flieringen, in Great Coxwell

worden de sporen ondersteund door gordingen<sup>22</sup>.

Vanuit Noord-Frankrijk drong het gordingendak ook door in het westelijk deel van Vlaanderen en daarmee kwam tegelijkertijd een typisch Frans element mee: de makelaar. Zeer duidelijk is dat te zien in de St.-Bertinuskerk en de O.L. Vrouwekerk te Poperinge uit de 15de eeuw, die beide een zeer onnederlands houten tongewelf bezitten, met daarin vijf horizontale gewelfribben<sup>23</sup>. Ook in ons land komen houten gewelven voor met drie en vijf ribben, ontstaan uit dakgordingen<sup>24</sup>. Het vroegste daarvan moet dat in het koor te Kapelle zijn, reeds uit het begin van de 14de eeuw, maar dit moet als een zeer vroege voorloper gezien worden. In het koor van St.-Maartensdijk verbergt zich een gording achter het tongewelf, bij latere kappen is die gording als rib in het tongewelf zichtbaar (afb. 5)<sup>25</sup>.

#### *Spantjukken en gordingen*

Wij keren nog even terug naar Maastricht om te zien hoe de dakgording zich van daaruit langs de Maas naar het noorden heeft verspreid.

Het schip van de Dominicanenkerk heeft een vroeg-14de-eeuws dak waarin spanten met elk één juk, dat twee flieringen draagt. In ieder spantbeen is een gording ingelaten. Tussen de trekbalk en de horizontale jukbalk is een stijl met in het verlengde daarvan een geschoorde stijl die de nokgording draagt. In feite is hier sprake van een onderbroken makelaar. De constructie geeft een vermenging te zien van elementen van het Nederlandse jukspant (dat in Maastricht een zeer vroege vertegenwoordiger heeft in het in 1294 gewijde koor van dezelfde kerk; fig. 9) en het hiervoor besproken Maaslandse gordingendak. Van gelijk type met minder steile dakhelling zijn het laat-14de-eeuwse dak van het schip van de St.-Janskerk (fig. 10) en de in de 15de eeuw verbouwde kappen van schip en transepten van de O.L.-Vrouwekerk. De St.-Janskerk heeft op het koor dergelijke spanten met twee jukken uit het midden van de 15de eeuw.

<sup>17</sup> Documentatie Landelijke Bouwkunst, Map 1, Arnhem 1961, afb. 28.

<sup>18</sup> Marres en Van Agt, *o.c.*, afb. 8.

<sup>19</sup> Marres en Van Agt, *o.c.*, 69.

<sup>20</sup> H. Frentzen, *Der Landkreis Prüm = Die Landkreise in Rheinland-Pfalz* 4, Spiers 1959, 117.

<sup>21</sup> J. T. Smith, „Medieval roofs: a classification”, *The archaeological journal*, 115 (1960), 125. — F. H. Crossley, *English Church Design, 1040-1540 A.D.*, Londen 1948, 82-83.

<sup>22</sup> W. Horn en E. Born, *The barns of the Abbey of Beaulieu at its granges of Great Coxwell and Beaulieu St. Leonards*, Berkeley 1965. Hierin is de schuur te vroeg gedateerd. H. Janse, „De abdijshuur van Ter Doest”, *Bull. K.N.O.B.* 6de s. 17 (1964), 189-200.

<sup>23</sup> Janse en Devliegheer, *o.c.*, afb. 62 en 91.

<sup>24</sup> H. Janse, „Middeleeuwse houten tongewelven in Nederland”, *Bull. K.N.O.B.* 6de s. 14 (1961), 188.

<sup>25</sup> *Bull. K.N.O.B.* 6de s. 14 (1961), afb. 4 en 5 t.o. 185.

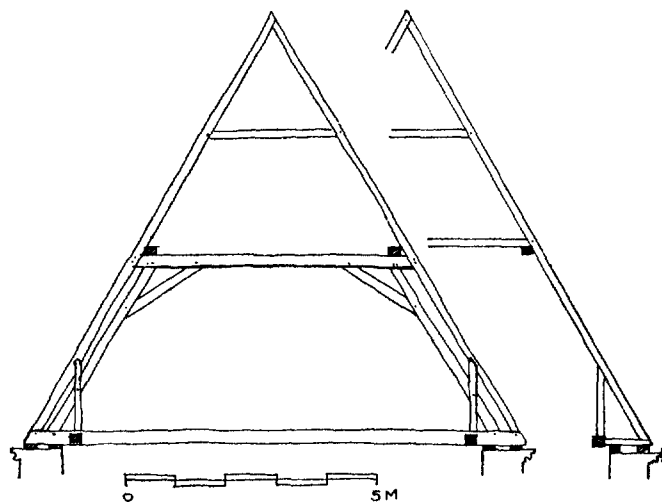


Fig. 9. Maastricht, Dominicanenkerk, kap van het koor (gewijid 1924). Schaal 1 : 150.

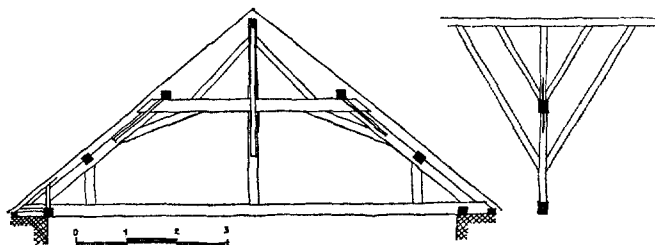


Fig. 10. Maastricht, St.-Janskerk, kap schip (eind 14de eeuw). Schaal 1 : 150.

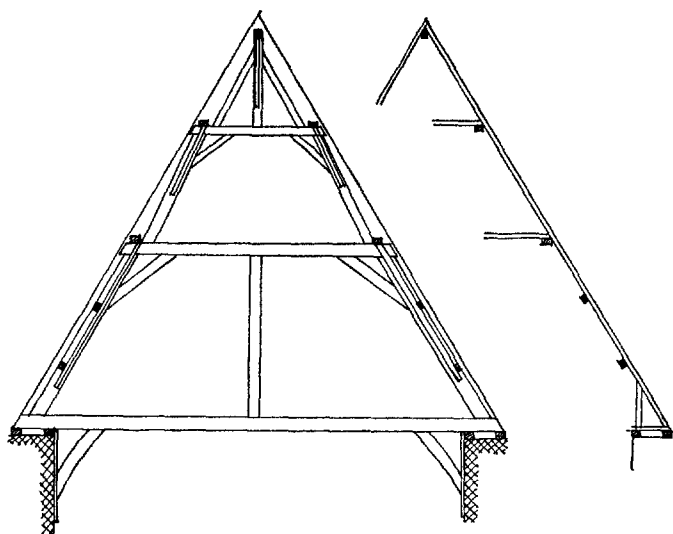


Fig. 11. Thorn, Stiftskerk, kap koor (eind 14de of begin 15de eeuw).

De Stiftskerk te Thorn heeft laat-14de- of vroeg-15de-eeuwse kappen van laatstgenoemde soort. Het koor van de St.-Elisabethskerk te Grave, gebouwd 1506-'16, heeft eveneens dergelijke spanten, opgebouwd uit drie jukken met flieringen, gordingen en een nokgording. Tenslotte bezit de St.-Janskerk te 's-Hertogenbosch op alle hoge delen soortgelijke kappen van twee jukken hoog, uit de jaren 1520-'30.

Ook de komst van de gordingen en van de nokgording langs de westelijke route naar het noorden willen wij volgen. De St.-Walburgakerk te Oudenaarde bezit op het middenschip een laat-15de eeuwse kap met spanten van twee jukken, waarin gordingen zijn ingelaten. Er zijn geen flieringen op de jukken opgelegd. De sporen zijn, in tegenstelling tot hetgeen bij echte gordingendaken het geval is, verbonden door hanebalken dicht onder de nok, rustend op een zogenaamde hanebalkfliering. Een nokgording ontbreekt (fig. 12). Ook hier demonstreert zich dus een vermenging van twee typen. Terloops zij opgemerkt, dat hier reeds gehakte telmerken op de spanten zijn aangebracht. In ons land is deze werkwijze eerst omstreeks 1520 in Zeeland toegepast en rond of na 1540 meer naar het noorden.

De Grote kerk te Dordrecht bezit kappen van na 1460 met jukken, flieringen, gordingen en een hanebalkfliering (fig. 13). In Vlaanderen zijn er vele jukkenkappen met flieringen en gordingen uit de 13de, 14de en 15de eeuw, echter veelal nog zonder nokgording<sup>26</sup>. Deze verschijnt vrijwel gelijk met de gehakte telmerken in het zuidwesten van ons land.

Wij spraken hiervoor reeds over kappen met houten tongewelven, waarin een als horizontale tussenrib uitgevoerde gording te zien is. Ook dit type kap, omstreeks 1470 in het zuiden in gebruik komende<sup>27</sup>, is te beschouwen als een jukkenkap met tussengordingen.

Door het gebruik van de tussengording verkreeg men een verbetering van de ondersteuning der sporen. Vooral bij de onderste jukken was de overspanning der sporen vrij groot, waardoor zij doorbogen. Door de mengconstructie van jukken met flieringen en gordingen werd dit euvel verholpen.

<sup>26</sup> Janse en Devliegher, *o.c.*, 320-321 en 335-347.

<sup>27</sup> Zie noot 11 en 25.



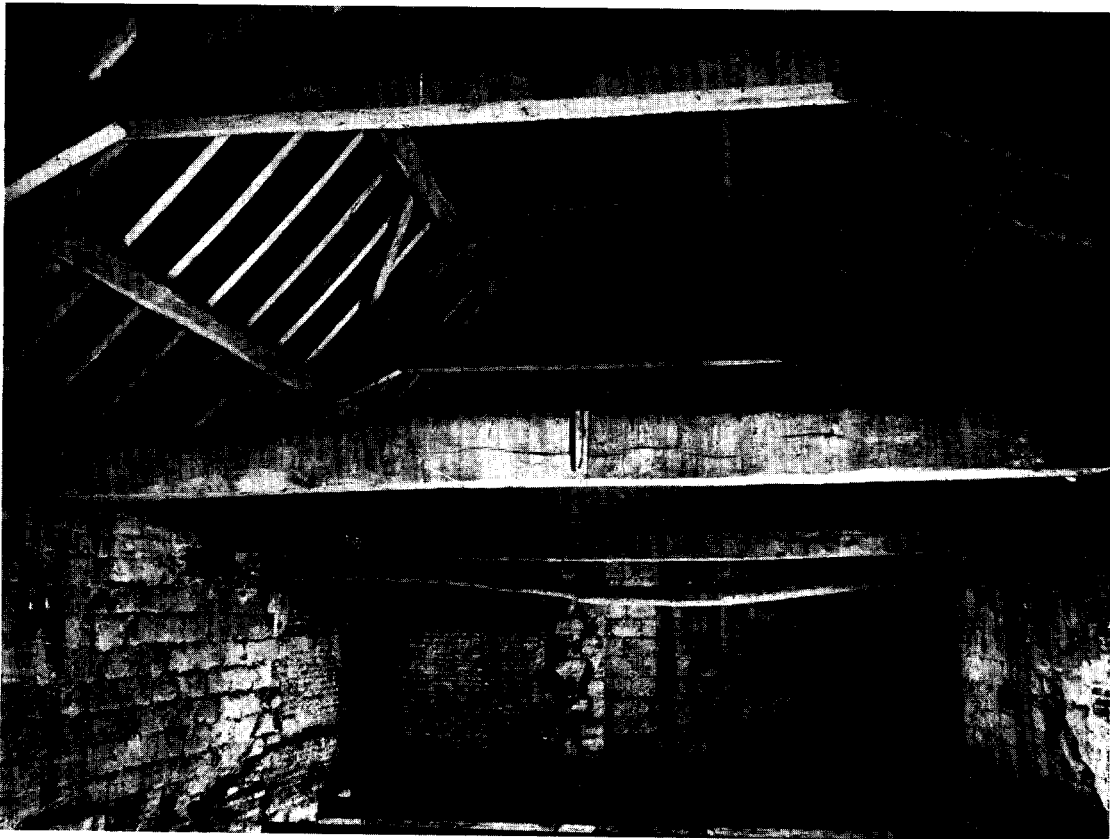
GORDINGENKAPPEN IN NEDERLAND



*Afb. 1.* Cotessen nr. 5 (gem. Vaals). Kap van een schuur, vermoedelijk 18de-eeuws.



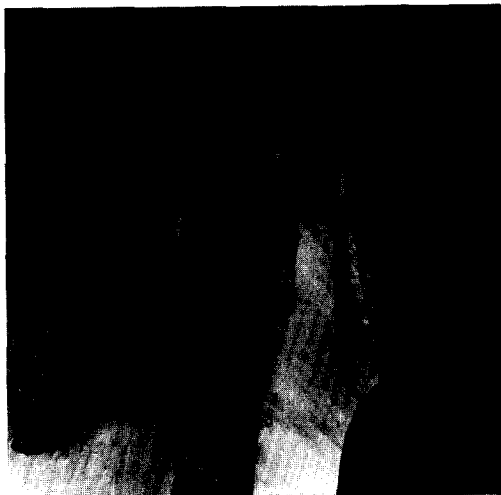
*Afb. 2.* Rolduc, kap van het schip,  $\approx$  1200, met latere stijlen en trekbalken.



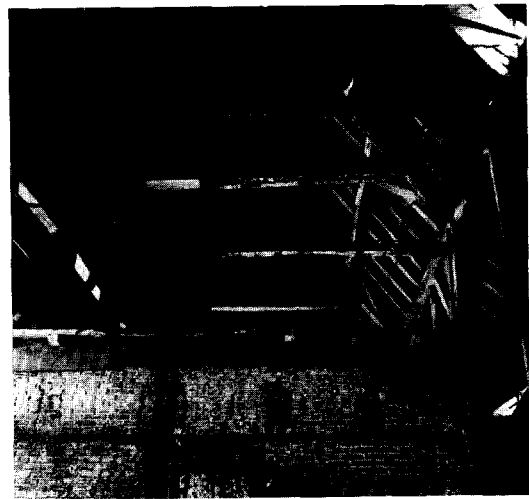
*Afb. 3.* Limmel (gem. Maastricht), kasteel Betlehem, 17de-eeuws gordingendak. (Foto's Monumentenzorg)



*Afb. 4.* Doesburg, Grote Kerk, kap van het schip tijdens restauratie.



*Afb. 5.* Helvoirt (N.Br.), houten tongewelf van schip en dwarspand met gording als tussenrib; 15de eeuw.



*Afb. 6.* Deurne (N. Br.), Dinghuis, 1ste helft 17de eeuw. (Foto's Monumentenzorg)

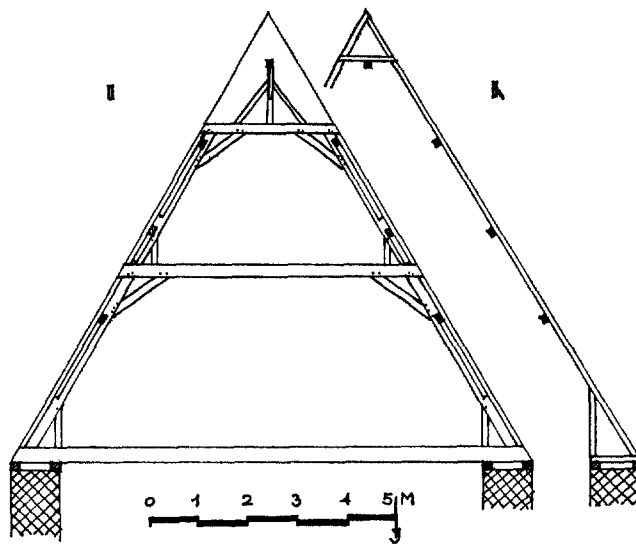


Fig. 12. Oudenaarde, St.-Walburgakerk, kap schip (2de helft 15de eeuw). Schaal 1 : 150.

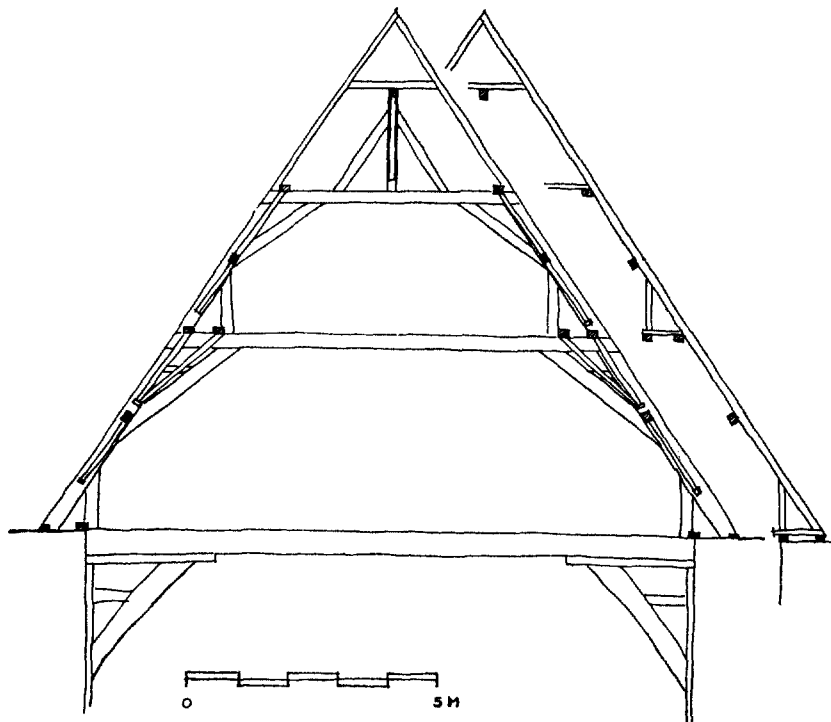


Fig. 13. Dordrecht, Grote kerk, kap schip en transept ( $\pm$  1460-'70). Schaal 1 : 150.

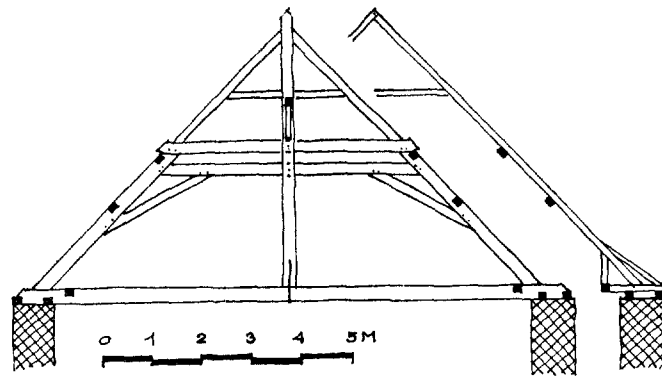


Fig. 14. Venray, St.-Petrus-Bandenkerk, kapconstructie, verwoest 1944 (2de helft 15de eeuw). Schaal 1 : 150.

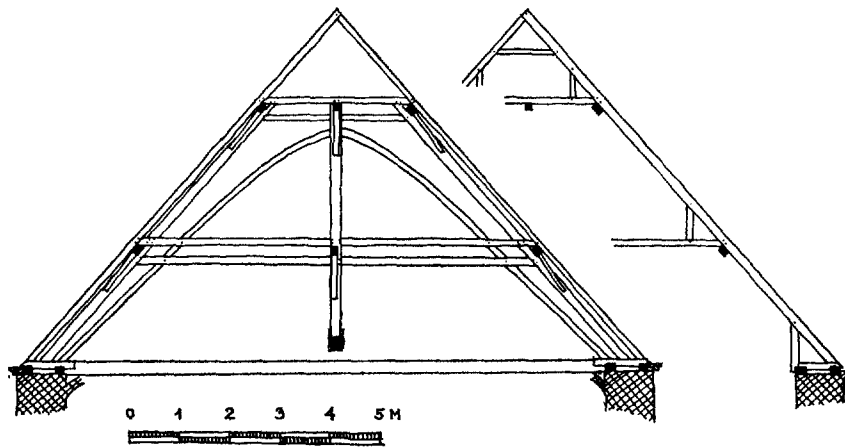


Fig. 15. Doesburg, Grote kerk, kap middenbeuk ( $\pm$  1510-'20). Schaal 1 : 150.

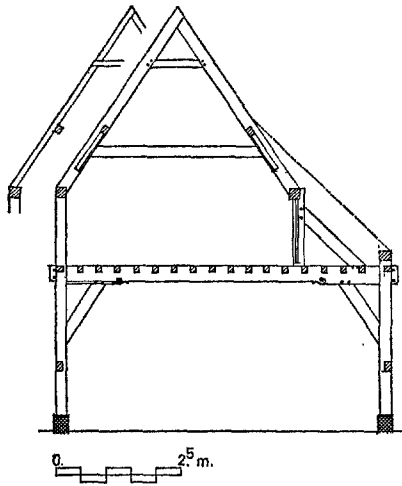


Fig. 16. Deurne, Dinghuis, doorsnede (1ste helft 17de eeuw). Schaal 1 : 150.

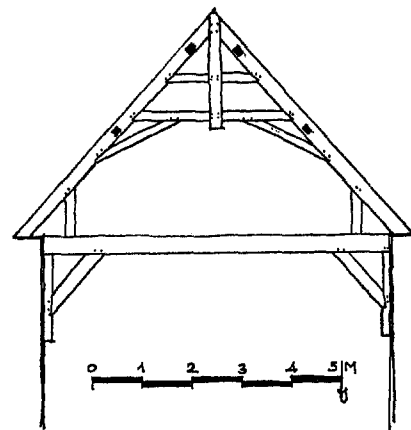


Fig. 17. Amsterdam, Nieuwe kerk, kappen O.L. Vrouwekapel en H.-Kruiskapel ( $\pm$  1490). Schaal 1 : 150.

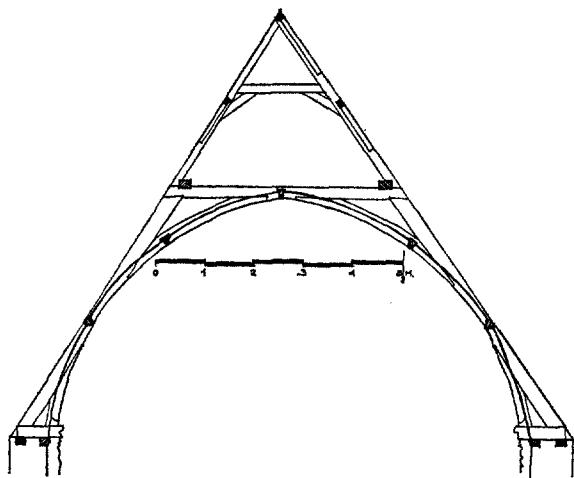


Fig. 18. Amsterdam, Oude kerk, kap van het koor (1559). Schaal 1 : 150.

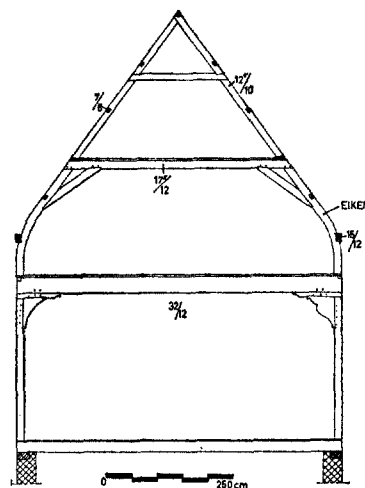


Fig. 19. Zaandam, pand Jagerspad, thans Zaanse Schans, doorsnede (begin 17de eeuw). Schaal 1 : 150.

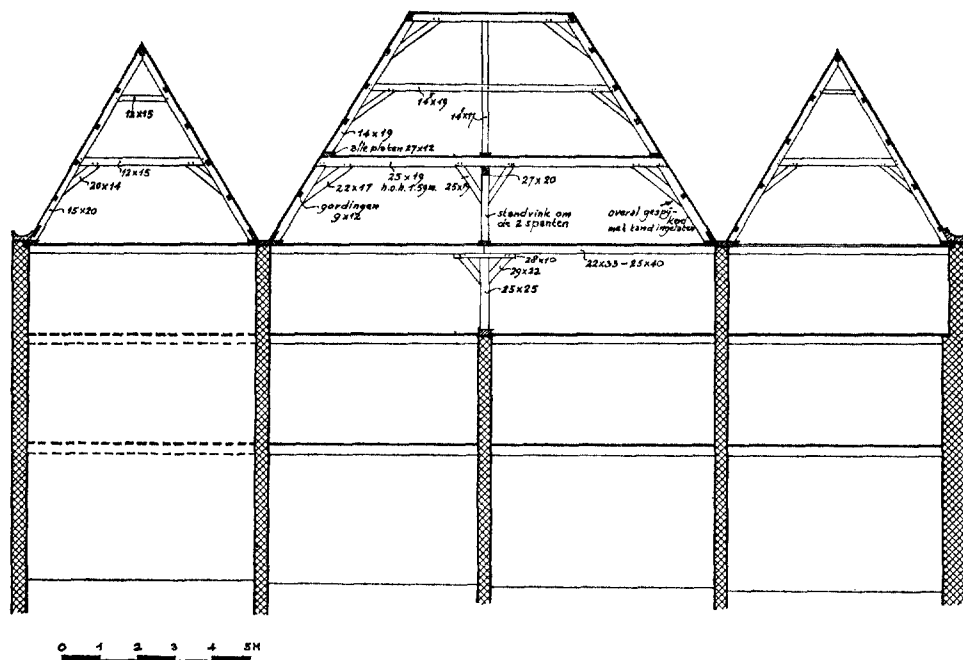


Fig. 20. Amsterdam, turfpakhuizen Waterlooplein (1610-'13). Schaal 1 : 200.

„Rijnse” jukken, makelaars en gordingen

De St.-Petruskerk te Venray bezat voor de verwoesting in 1944 op het koor en het schip een dak uit de tweede helft van de 15de eeuw, dat een merkwaardige vermenging vertoonde van Maaslandse, Vlaamse en Duitse constructiesystemen (fig. 14) 28. Maaslands was het voorkomen

28 Zie foto in: *Monumentenzorg*, gids van tentoonstelling Delft 1959, 38.

van twee gordingen aan weerszijden. Zij waren in de spantbenen ingelaten op een wijze als hiervoor besproken. Een nokgording ontbrak. Wel was er een hanebalkfliering, die rustte in make-laars, die van de trek-balk tot de nok doorliepen. Een dergelijke makelaar kwam in noordwest-Frankrijk en in Vlaanderen in de 13de en 14de eeuw veelvuldig voor 29. Uit Duitsland stamt het spantjuk met twee horizontale binten, een op

de spanbeneden en een iets lager ertussen <sup>30</sup>.

Verwant aan deze constructie is de kap van de Grote of St.-Martinuskerk te Doesburg, die, na wijziging van de dakhelling omstreeks 1920, bij het herstel van de oorlogsschade weer in de oude gedaante werd hersteld. Het dak, herhaaldelijk door rampen getroffen, schijnt te dateren uit de jaren 1510-'20 <sup>31</sup>. Hoewel de aannemer mr Evert van Tiel was, vertoont de constructie sterk Rijnlandse kenmerken, die nergens elders in ons land zijn aangetroffen. Ook hier zijn gordingen ingelaten in de spanbeneden (afb. 4, fig. 15).

#### *Het zuivere gordingendak buiten Limburg*

Er zijn buiten Limburg in ons land enkele gebieden aan te wijzen, waar het gordingendak met driehoeksspanten te vinden is. Allereerst de door het Maasland sterk beïnvloede Peel, waar te Deurne in het Dinghuis, goed verborgen in een latere huid, een vakwerkhuis van een merkwaardige doorsnede voorkomt; de daksporen daarvan rusten op een gording, ingelaten in verzwaaarde sporendriehoeken. Een nokgording ontbreekt en er zijn hanebalken tussen de sporen (fig. 16, afb. 6).

De beide kapellen aan de noordzijde van het koor van de Nieuwe kerk te Amsterdam bezitten tentdaken, die bij de brand van 1645 gespaard zijn en dagtekenen van omstreeks 1490 <sup>32</sup>. Merkwaardigerwijze betreft het hier gordingenkappen, in deze tijd volslagen ongebruikelijk in geheel westelijk Nederland. Een nokgording ontbreekt. Wel is er een makelaar (fig. 17).

De in 1559 gebouwde kap van het hoge koor van de Oude kerk in Amsterdam heeft een ton-

<sup>29</sup> Janse en Devliegher, *o.c.*, 320-321 en 335-347.

<sup>30</sup> Ostendorf, *o.c.*, o.m. afb. 156. — F. Schnell, *Die Entwicklung des Dachstuhles am Mittelrhein*, diss. Darmstadt 1915, o.m. afb. 35 en de tekeningen 31, 34, 35, 36 en 37. — *Arbeitskreis für deutsche Hausforschung*, Bericht 1966, 31-214.

<sup>31</sup> E. H. ter Kuile, *Het Kwartier van Zutphen* = *De*

gewelf met horizontale tussenribben en is dus te beschouwen als een jukkenkap met tussengordingen. Het gedeelte boven het gewelf heeft evenwel driehoeksspanten met aan weerszijden een ingelaten gording en een nokgording (fig. 18).

De turfpakhuizen der Oudezijds-huiszittenmeesters, in Amsterdam meer bekend onder de naam Arsenaal aan het Waterlooplein, gebouwd tussen 1610 en 1613, bezitten kappen, geheel uit grenehout opgetrokken en als gordingendak uitgevoerd. Over de gordingen is een staand dakbeschot aangebracht. Hierdoor ontstond een beschoten dak zonder sporen, een type, dat eerst later in ons land zeer gebruikelijk zou worden (fig. 20).

In de Zaanstreek, kort na 1600 als houtcentrum tot bloei gekomen, worden de beschoten gordingendaken in grote getale aangetroffen, steeds op houten huizen <sup>33</sup>. Normaal was in die dagen een onbeschoten woonhuisdak. De oudste daken van dit type in de Zaanstreek hebben nog jukken met eiken krommers (fig. 19). Na korte tijd, in het tweede kwart van de 17de eeuw, laat men de stijlen van het houtskelet doorlopen tot aan het „wurmt“, de plaat aan de voet van het dak. De grenen driehoeksspanten rusten dan daarop.

In en rond Amsterdam blijkt zich dus sedert het einde van de 15de eeuw het gordingendak zelfstandig ontwikkeld te hebben. Op welke wijze deze constructie toen midden in het gebied van de Nederlandse jukkenspannten is ingedrongen is vooralsnog een raadsel dat de speurzinnen van de onderzoekers wakker houdt. Wellicht zal eens de oplossing gevonden worden.

*Nederlandse Monumenten van geschiedenis en kunst* III, 2, Den Haag 1958. 60.

<sup>32</sup> J. van Breen, „De geschiedenis van den bouw der Onze Lieve Vrouwe Parochiekerk of Nieuwe Kerk te Amsterdam“, *Jaarb. Amstelodamum* 40 (1943), 71.

<sup>33</sup> H. Janse, „Houten huizen aan de Zaanse Schans“, *Bull. K.N.O.B.* 66 (1967), 19-28.

## SUMMARY

### PURLIN ROOFS IN THE NETHERLANDS

Most of the roofs surviving from the Middle Ages in the Netherlands are of the trussed-rafter type, a single-framed roof. In the southern part of the province of Limburg, however, there are a number of roofs having principal rafters carrying purlins which are double-framed. The oldest examples of this type are roofs of Rolduc Abbey (ca. 1140).

Structurally this type originated from the Roman purlin construction, traces of which are found along the course of the Meuse River. From

this region it spread to the west and to the north, and where these movements merged in the central region of the Netherlands the purlin roofs show modifications of the trussed-rafter type.

The purlin roof without rafters came into use in the Zaan district north of Amsterdam at the beginning of the seventeenth century and reached its full development in the rest of the country at the end of the seventeenth and in the eighteenth centuries.

# HET VOORMALIGE GRAFELIJKE HOF EN DE OUDE PASTORIE TE 'S-GRAVENZANDE

DOOR

TH. VAN STRAALEN

Eind 1958 moest in 's-Gravenzande de zogenaamde Oude Pastorie worden gesloopt. Pogingen om het gebouw te redden faalden, omdat het verval helaas te ver was voortgeschreden. Bovendien was het terrein bestemd voor woningbouw, zodat de tijd ontbrak, om het ten dode opgeschreven gebouw uitvoerig te onderzoeken. Daardoor kon er alleen maar een kort verslag verschijnen in het Nieuws-Bulletin van 1959<sup>1</sup>. Wel zijn er door Monumentenzorg foto's van in- en exterieur gemaakt, maar het meeste nut hadden wij toch van een zorgvuldige fotoreportage, vervaardigd door de heer W. Emmens te Naaldwijk.

De Oude Pastorie stond ongeveer 300 meter ten zuidoosten van de Hervormde kerk en men kon er komen vanaf de Hoflaan langs een pad van 160 meter lengte (fig. 1). Twee dingen vielen op: de groepering van het complex (van 25 bij 25 meter) om een binnenplaats (die 6.5 bij 10 meter groot was); verder de aanwezigheid van middeleeuwse schilderingen, waaronder een Laatste Oordeel, in de middenpartij van de westelijke vleugel. Bijzonderheden, waaruit een speciale bestemming bleek. Of het gebouw van het begin af woning van de pastoor geweest is, valt niet meer uit te maken. In elk geval was de afstand tot de parochiekerk, op dezelfde plaats als de tegenwoordige Hervormde kerk, tamelijk groot. Wel kunnen wij aannemen, dat de Oude Pastorie gestaan heeft in de buurt van een grafelijk hof, waaraan de naam Hoflaan nog herinnert; ja zelfs dat afbraakmateriaal van dat grafelijk hof gebruikt is als bouwstenen voor het huis, dat later de naam van Oude Pastorie kreeg. Het terrein, waar de Oude Pastorie stond, behoort tot het oudste gedeelte van de plaats, sinds de 12de eeuw beschermd door een dijk, die grotendeels samenvalt met de tegenwoordige weg van Monster over 's-Gravenzande naar Naaldwijk<sup>2</sup>.

In de 13de eeuw hebben de graven van Holland hun belangstelling voor 's-Gravenzande meer dan eenmaal getoond. Graaf Willem II

verleende in mei 1246 zelfs stadsrechten aan de plaats welke stadsrechten op 14 december 1357 werden uitgebreid:<sup>3</sup> *Hertoghe Willem, enz. maken cond, ende kenlyc alle den ghenen, die desen brieff sullen sien, joff hoeren lesen, dat wy om trouwen dienst, dien ons onse goede lude van onser porte van 's Gravensande ghedaen hebben, ende noch doen sullen, hem ghegeven hebben, ende gheven, dat hoer poertrecht, ende vryheyt, die sy hebben van ons, ende van onsen ouderen, vierkant ghaen sal, als hier na beschreven staet, dat is te verstane, twieehondert ende dertich roeden lanc, ende twieehondert ende dertig roeden breed van der holen, die beneden der porten leyt, in te meeten zuytwaert streckende duer die poerte, ende dat te bipalen, ende van der midwarde van der poerte te meten hondert roeden ende vyftiene oestwaert, ende alsoe veele westwaert ende dat te bipalen. | Voert soe gheven wy hem die dobbel scoele, ende dat quaebort binnen den palen voerscreven, ende gheloven hem die te houden tot ewighen daghen. | Ghegeven des Donresdaechs na Sinte Lucien dach in 't Jaer ons Heeren M.CCC. seven ende vyftich.*

Of het inderdaad in de bedoeling heeft gelegen van 's-Gravenzande een havenplaats langs de Maas te maken, zoals kroniekschrijvers beweren, valt niet meer na te gaan. In elk geval zouden wij die eventuele haven dan alleen maar kunnen zoeken buiten de juistgenoemde dijk. De plaats zelf (afb. 1) is langs de binnenkant van deze dijk ontstaan, zoals blijkt uit de hoofdstraat, Langestraat geheten, die niet op de dijk ligt maar op een afstand van ongeveer 75 meter onder langs de binnenkant van de dijk loopt. Deze Langestraat strekt zich over een afstand van ongeveer 600 meter in Noord-Zuidrichting uit en halverwege begint ten noordoosten van het Marktplaatsplein een dwarsweg, de ongeveer een kilometer lange Hoflaan, vanwaar een pad zuidwaarts naar de Oude Pastorie voerde (fig. 1).

De belangstelling van de Hollandse graven

*land en Zeeland*, Amsterdam-Den Haag 1866-1873, I, nr. 421. — F. van Mieris, *Groot Charterboek der graven van Holland, Zeeland en heeren van Vriesland*. III, Leiden 1755, 39.

<sup>1</sup> *Nieuwsbulletin K.N.O.B.* 1959, \*44 en \*45.

<sup>2</sup> J. Emmens, „Het Westland”, *Verslag over het jaar 1963, gedaan door Gedeputeerde Staten aan Provinciale Staten van Zuid-Holland*, 47-94.

<sup>3</sup> L. Ph. C. van den Bergh, *Oorkondenboek van Hol-*

voor 's-Gravenzande blijkt ook uit een aantal 13de-eeuwse stichtingen. Zo stichtte gravin Machteld, sinds 1234 weduwe van Floris IV, hier een kapel, die vanuit Monster bediend werd, welke kapel op 12 mei 1238 werd verheven tot parochiekerk<sup>4</sup>. Deze parochiekerk stond in het noordelijke gedeelte van 's-Gravenzande ten oosten van de Langestraat op dezelfde plaats als de Hervormde kerk, die in 1816 werd gebouwd nadat de oude kerk in 1809 door instorting van de toren grotendeels vernield was. Ten noordoosten van de kerk lag het Bagijnhof, waarvan de stichting vermoedelijk voor 17-23 mei 1255 had plaatsgevonden<sup>5</sup>.

Een andere stichting van de Hollandse graven uit de 13de eeuw was het Gasthuis, dat ten noorden van de kerk heeft gestaan. Op 24 april 1427 droeg Philips van Bourgondië namelijk de goederen, die zijn voorvaderen aan het Gasthuis gegeven hadden, over aan de reguliere kanunniken te Delft. Deze mochten er een klooster van hun orde stichten op voorwaarde, dat zij er een gasthuis met acht bedden in stand zouden houden. Op 3 december 1427 bevestigde de bisschop van Utrecht deze overdracht en verhiel hij het Gasthuis tot een klooster, namelijk het klooster van Maria Magdalena in Bethanië, waarna de kloosterlingen op 10 januari 1437 verlof kregen om godsdienstoefeningen te houden in een eigen kapel<sup>6</sup>.

Ongeveer in het midden van de plaats, op de zuidwesthoek van het Marktpllein, stond in de westelijke bouwstrook van de Langestraat het stadhuis op dezelfde plaats als het tegenwoordige gemeentehuis. En daar schuin tegenover op de noordoosthoek van het Marktpllein begint de Hoflaan.

Deze Hoflaan herinnert aan het voormalige grafelijke hof, waarvan verscheidene kroniekschrijvers gewag maken en dat door graaf Willem II naar Den Haag zou zijn overgebracht<sup>7</sup>. Dit zou kunnen betekenen, dat er in 's-Graven-

zande in de 13de eeuw een versterkt huis of kasteel gestaan heeft. In de 16de eeuw zouden er funderingen van een dergelijk gebouw gevonden zijn in de buurt van de Oude Pastorie maar helaas kunnen wij ons niet beroepen op recentere en dus controleerbare waarnemingen van die aard.

Toch staat het vast, dat de graven in 's-Gravenzande een „pied à terre” hadden. Er zijn namelijk in deze plaats verscheidene oorkonden ondertekend; o.a. 31 december 1249 door graaf Willem II, 21 december 1255 door gravin Machteld, 2 november 1261 door voogdes Aleidis, 13 december 1263, 20 december 1266 en 14 oktober 1266 door gravin Machteld. De oorkonde van 20 september 1266 geeft zelfs een duidelijke aanwijzing over een grafelijk hof en een kapelanie op de hof (*ad capellaniam curie in s Gravesande*)<sup>8</sup>.

Dat de graven van Holland ook in de 14de eeuw nog een huis in 's-Gravenzande bezaten, waar zij verblijf konden houden blijkt uit een aantal rekeningen. Zo werden er in 1333 te 's-Gravenzande toernooien gehouden (*Le quart jour, que les joustes furent au Savelon, en le bourse Willaume pour offrandes à Nostre Dame, et donné as plusieurs pour Diu: 8 gros, (valent): 8s. 11d.*)<sup>9</sup> en graaf Willem nam toen zijn intrek bij de lombarden (*Item as Lombars du Savelon, u Willaumes gieut, pour lis et couvertures, pour che que on ne pa(i)oit, mais ke par lettres se ne voloient mie avoir, ce disoient il, aucune coze de Willaume, donné par Rasse: 1 florence: 13 s*)<sup>10</sup>. De lombarden nu kregen soms voor hun bedrijf een der grafelijke huizen als woning op voorwaarde, dat het 's graven open herberge zou blijven en dat deze er levensmiddelen zou mogen opslaan<sup>11</sup>. Hoogstwaarschijnlijk is dit ook in 's-Gravenzande het geval geweest. Tien jaar later, 1343, liet de graaf bij de lombarden van 's-Gravenzande een lening aflossen<sup>12</sup>. Dan lezen wij in een rekening van 1350/51, dat de graaf tijdens de belegering van het kasteel Roosenburg bij

<sup>4</sup> J. de Fremery, *Oorkondenboek van Holland en Zeeland, Supplement*, Den Haag 1901, nr. 78.

<sup>5</sup> De Fremery, *o.c.*, nr. 78.

<sup>6</sup> J. M. Sernee, „Het Klooster Maria Magdalena in Bethanië te 's-Gravenzande”, *De archieven van Kloosters en andere stichtingen in Delfland*, Den Haag 1920, 204 e.v.

<sup>7</sup> H. Junius, *Een seer cort beschrijvinge van de voornaemste steden en vlekken van Holland ende West-Vriesland*, Delft 1609, hoofdstuk 32. — Jan François le Petit, *Nederlandsche Republycke*, Arnhem 1615, 145. — M. Z. Boxhornius, *Toneel ofte Beschryvinge*

*der Steden van Hollandt*, Amsterdam 1632, 339. — *Toonneel der Steden*, Amsterdam 1649. — S. van Leeuwen, *Batavia Illustrata*, Den Haag 1685, 156.

<sup>8</sup> Van den Bergh, *o.c.*, II, nr. 140.

<sup>9</sup> H. J. Smit, *Rekeningen der graven en gravinnen uit het Henegouwsche huis*, Amsterdam 1924—Utrecht 1939, I 674.

<sup>10</sup> Smit, *o.c.*, I, 674.

<sup>11</sup> Smit, *o.c.*, III, 6.

<sup>12</sup> H. G. Hamaker, *De rekeningen der Grafelijkheid van Holland onder het Henegouwsche Huis*, II, Utrecht 1876, 330.



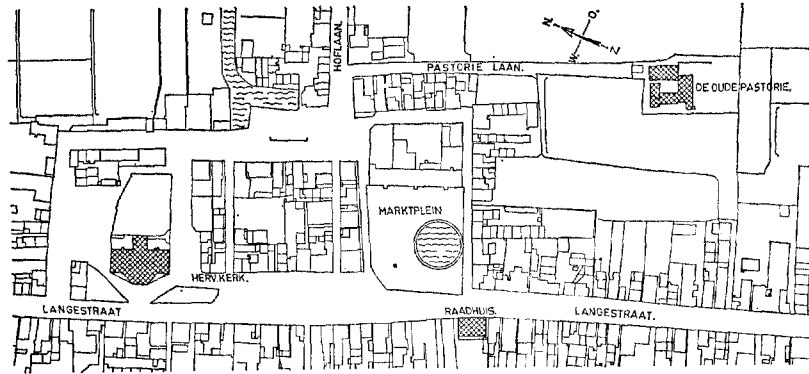


Fig. 1. Gedeelte van 's-Gravenszande, getekend naar het kadastrale minuutplan (± 1840). Schaal 1 : 4000.

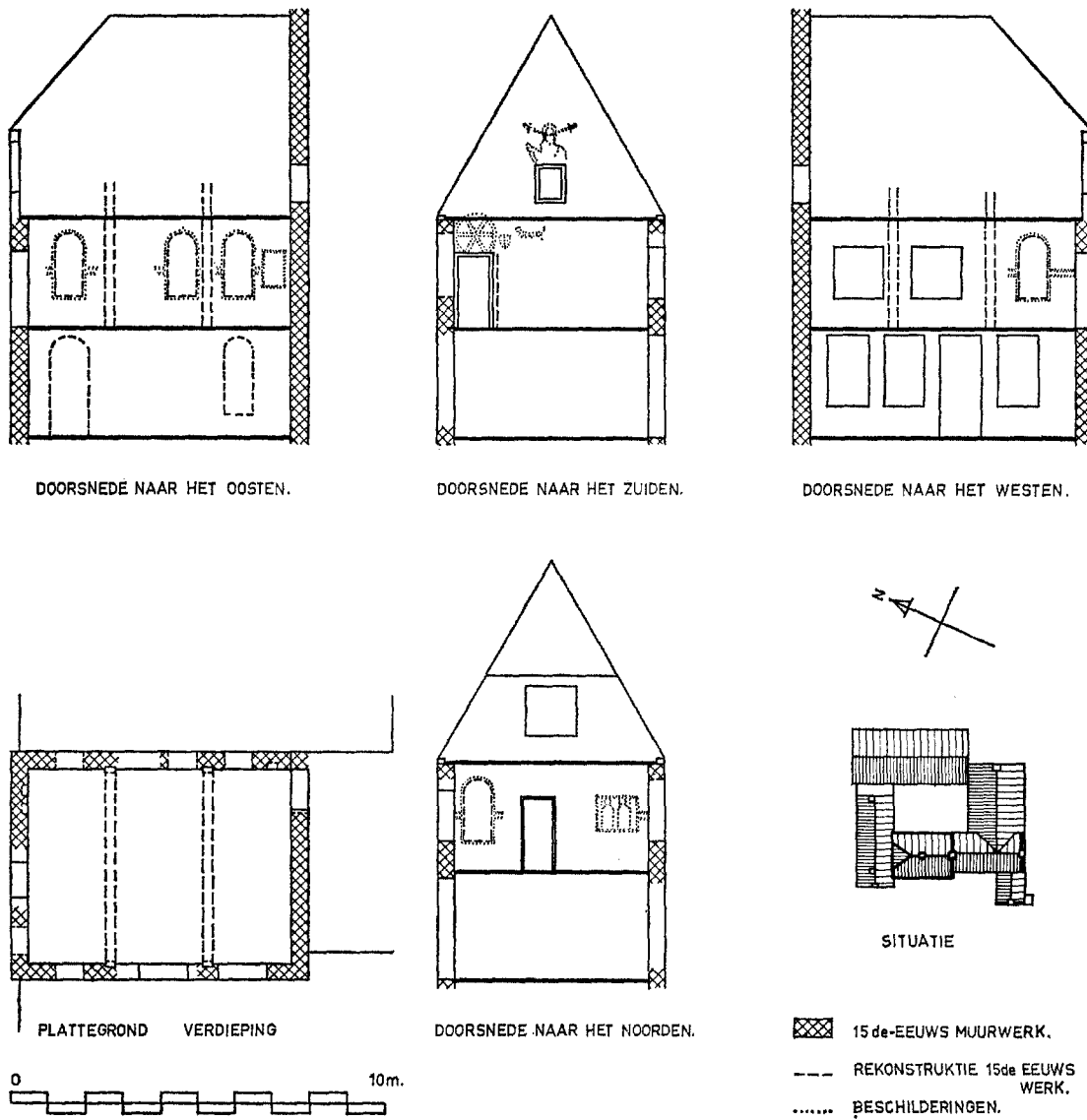


Fig. 2. Het middeleeuwse gedeelte van de Oude Pastorie, afgebroken in 1958. Schaal 1 : 200.

Voorschoten belegeringsmateriaal had laten halen uit 's-Gravenszande<sup>13</sup>. Allemaal aanwijzingen, dat de graven van Holland inderdaad in deze plaats een huis bezaten, dat zij verhuurd hadden aan de lombarden, waar zij konden logeren en waar zij materiaal opgeslagen hadden.

In de 16de eeuw bestonden de grafelijke gebouwen niet meer, maar wel was er toen sprake van opgegraven funderingen. Vermoedelijk zijn de gebouwen verwoest in 1418, toen 's-Gravenszande — naar het schijnt met uitzondering van de kerk — werd platgebrand door troepen uit Den Briel, dat de zijde had gekozen van Jan van Beieren in de strijd met zijn nicht Jacoba. „*Om deser sake wille*”, zo schrijft Goudhoeven „*grootte tweedracht opghestaen is tusschen die van den Briele en 's Gravenszande, so ist gebeurt omtrent heilige Sacramentsdach in 't jaer ons Heeren MCCCC ende XVIII, dat die van den Briele uitoghen met schepen ende baertsen over de Maze, ende verbranden dat tot den gronde*”<sup>14</sup>.

Volgens S. van Leeuwen zijn de funderingen van het grafelijke hof in de grond gevonden in 1540, maar bij Blaeu lezen wij het jaartal 1546. Junius schreef over „*fondamenten over 20 Jaren opgegraven zijnde*”, maar dit zal wel komen, omdat zijn tekst vermoedelijk lang voor 1609, het jaar van uitgave, was geschreven<sup>15</sup>. 's-Gravenszande, zo lezen wij bij hem „*heeft eertijds oock een Graven Paleys gebat, ende een Raedt-huys, daer nae Gulielmo den Roomschen Keyser overgheset, welke fundamenten over 20 Jaren opgegraven zijnde, syn daer aerde vaten van de oude kunst ghevonden gheweest ende daer zijn tot op desen dach namen, bewijsende de merck-teycken van het Paleys als de Conincx-straet, Hoflaen genoemt, als willende te kennen gheven de wech nae het Hof des Princen, ende den Acker Hoflant gheenoemt, van den naam des Hof, Jae sy seggen oock dat de keucken des Paleys is geweest het huys van den Pastoor*”.

De mededelingen bij Junius, Blaeu en Van Leeuwen over fundamenten en de woning van de pastoor (of is wellicht een andere geestelijke ambtsdrager bedoeld?) kunnen teruggaan op verhalen van ooggetuigen. De vraag of de Oude Pastorie inderdaad in de buurt staat van het voormalige grafelijke hof, zou pas met zekerheid beantwoord kunnen worden, indien de juiste lig-

ging van de funderingen bekend was. Ongelukigerwijs zijn de funderingen, die in de 16de eeuw te zien waren, nooit meer opnieuw aangetroffen, noch in 1942 tijdens een bodemonderzoek door de heer J. Renaud noch bij de afbraak in 1958. Schervenmateriaal uit de 13de eeuw is er evenmin meer gevonden, zodat wij rekening moeten houden met de mogelijkheid, dat de meeste sporen al in de 16de eeuw zijn uitgewist. Toch zou het aanbeveling verdienen, nog eens een nauwkeurig archeologisch en archivalisch onderzoek in te stellen, om de juiste plaats van het 13de-eeuwse grafelijke hof te bepalen.

Van de Oude Pastorie interesseert ons vooral het middeleeuwse stuk, omdat hierin schilderijen zaten, die op een bijzondere bestemming wezen. Het gaat om de hogere middenpartij van de westvleugel en het aangrenzende gedeelte van de zuidvleugel (afb. 3 en fig. 2). De muren bestonden uit herbezigde bakstenen, die gezien de forse afmetingen (27/28 x 13.5/14 x 7/7.5 cm) afkomstig waren van een gebouw uit de 13de eeuw. Het hoge gedeelte van de westvleugel was blijkens een op de oostgevel zichtbare bouwnaad iets jonger dan de zuidvleugel. Het had een verdieping, die oorspronkelijk één geheel vormde met de ruimte onmiddellijk onder de kap. De oostgevel bevatte verscheidene dichtgemetselde rondboogvensters en een eveneens dichtgemetselde rondboogingang (afb. 3).

De verdieping (fig. 2) bevatte op alle vier de wanden resten van een middeleeuwse beschildering met onder andere op de zuidelijke kopwand, boven de later ingebrachte zolderbalklaag, een voorstelling van het Laatste Oordeel. Oorspronkelijk hadden wij hier te maken met een hoge bovenruimte, overdekt door een kap, die blijkens sporen van muurstijlen in drie vakken was verdeeld. Deze bovenruimte ontving daglicht door rondboogvensters, waarvan er een links in de noordwand (afb. 4), drie in de oostwand en (nog slechts) een in de westwand werden aangetroffen, en verder zagen wij hier een dubbele nis rechts in de noordelijke kopwand en een enkelvoudige rechts in de oostwand. Al deze vensters, die ongeveer 80 cm breed en 170 cm hoog waren en voorzien van een kraalprofiel, begonnen op ongeveer 70 cm boven de vloer, waarvan het peil niet veranderd was. Men kon oorspronkelijk in

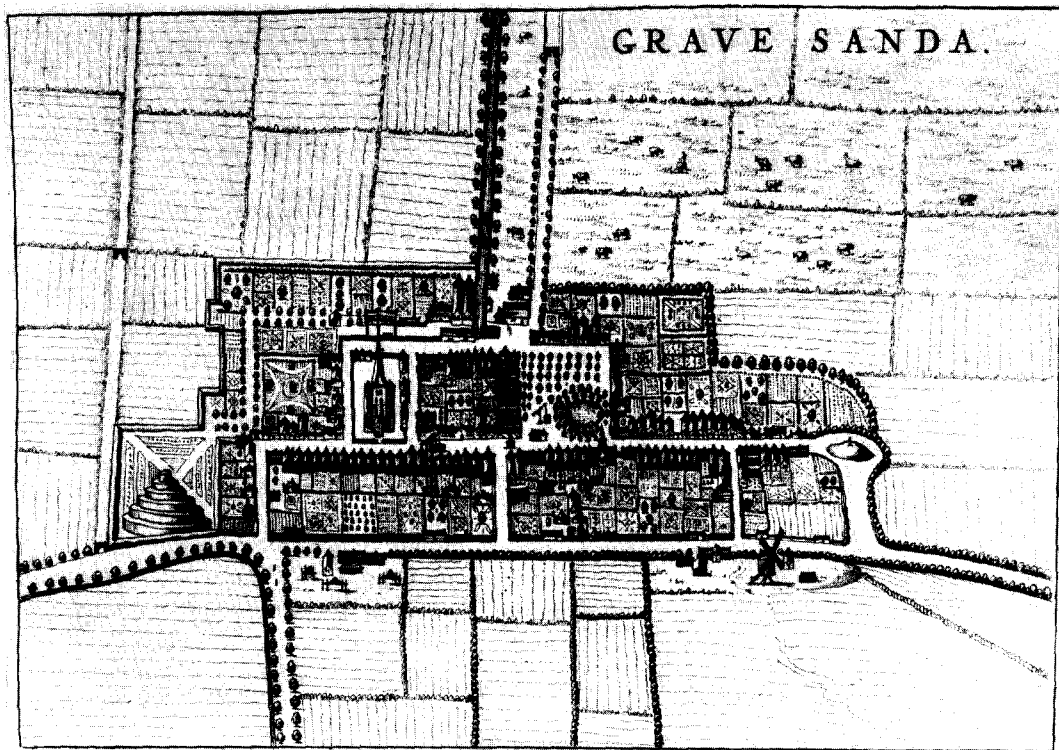
<sup>13</sup> A. Driessen, „De Parochie 's-Gravenszande (voor de Hervorming)”, *Bijdragen voor de geschiedenis van het Bisdom van Haarlem*, 25 (1900), 333 n. 2.

<sup>14</sup> Driessen, *o.c.*, 334. — Het bericht bij Goudhoe-

ven is betrouwbaar; zie C. Hoek „Capelle aan den IJssel in de Middeleeuwen”, *Rotterdams Jaarboekje* 1964, 243, 244, 248 n. 41.

<sup>15</sup> Junius, *o.c.*

DE OUDE PASTORIE TE 'S-GRAVENZANDE



Afb. 1. Plattegrond van 's-Gravensande uit de atlas van Blaeu, 1649, waarop de Oude Pastorie ontbreekt.



Afb. 2 De Oude Pastorie van 's-Gravensande uit het noorden, tekening van A. Schouman, 1744.  
(Particulier bezit)

DE OUDE PASTORIE TE 'S-GRAVENZANDE



*Afb. 3.* Middeleeuwse westvleugel van de Oude Pastorie, gezien vanaf de binnenplaats, kort voor de afbraak. (Foto Monumentenzorg 1958)



*Afb. 4.* Vensteromlijsting en resten van middeleeuwse beschildering aan de noordzijde (Foto Monumentenzorg, 1958)



*Afb. 5.* Voorstelling van het Rad der Fortuin op de zuidwand. Foto Monumentenzorg, 1958)



*Afb. 6.* Christusfiguur als overblijfsel van een voorstelling van het Laatste Oordeel op de zuidwand. (Foto W. Emmens, Naaldwijk, 1958)

deze bovenruimte komen via de iets oudere zuidvleugel, waar dus ook de trap naar boven moet zijn geweest, hoewel wij er geen resten van hebben teruggevonden.

De detaillering, die wijst op de tweede helft van de 15de eeuw, maakt het inderdaad niet onaanneemelijk, dat de 13de-eeuwse afbraaksteen, waarmee het huis was opgebouwd, afkomstig is geweest van in 1418 verwoeste gebouwen van het grafelijke hof. Het 15de-eeuwse gebouw had overigens een aantal ingrijpende veranderingen ondergaan, die vooral de merkwaardige bovenruimte met zijn waardevolle schilderijen hadden verminkt. In plaats van de oorspronkelijke kap was er een andere kap gekomen, die gezien het toegepaste grenenhout en de gehakte telmerken uit het tweede kwart van de 17de eeuw dateerde, en bij deze zelfde gelegenheid had men een zolderbalklaag aangebracht. De belangrijkste voorstelling, de Christusfiguur op de zuidwand (afb. 6), was voortaan door deze balken aan het oog onttrokken. Bovendien werd de schildering ern-

stig beschadigd door het inbreken van een zoldervenster en de aanleg van een rookkanaal langs deze gevel.

Ongeveer een eeuw na deze ingreep, in 1744, maakte A. Schouman een tekening van de Oude Pastorie, gezien uit het noorden (afb. 2). Het gebouwencomplex bevond zich toen nog in redelijke staat. Alleen was er aan de noordkant van de binnenplaats een zware muur, waarvan een gedeelte was ingestort. Het middeleeuwse gedeelte van de westvleugel zien wij rechts boven een lager gebouw uitsteken. Wij kijken tegen de noordgevel aan met een kruisvenster, waarvan sporen bij de afbraak zijn teruggevonden. De zuidvleugel heeft Schouman te breed getekend, maar wat de indeling betreft heel nauwkeurig. In het rechtergedeelte zien wij een dichtgemetseld poortje met daarboven een ovaal venster, meer naar links achter de poort van de binnenplaats een ingang met bovenlicht en midden boven de gevel een dakkapel; allemaal onderdelen, die tot de afbraak nog grotendeels aanwezig waren.

## SUMMARY

### THE COUNT'S SEAT AND THE OLD PARSONAGE AT 'S-GRAVENZANDE

About ten years ago the so-called Old Parsonage at 's-Gravenzande (Province of Zuid-Holland) had to be demolished because of its advanced state of decay. This building, which had been erected rather far from the church (about 300 metres), contained remnants of wall paintings dating from the fifteenth century. The medieval portion of the structure was built of bricks which must have come from a demolished building dating from the thirteenth century.

In the sixteenth century, foundations were exposed "in the vicinity of the parson's house". These foundations were considered to be the remains of the seat of the Counts of Holland at 's-Gravenzande, where several charters were

issued during the thirteenth century. The buildings of the count's seat appear to have been destroyed in 1418, so that it is conceivable that the bricks in the fifteenth century part of the Old Parsonage came from those buildings.

Unfortunately, the foundations mentioned in the sixteenth century have never been seen again; they were not found during an investigation made in 1942 or during the demolition of the Old Parsonage in 1958. It is therefore possible that most of the traces were already erased in the sixteenth century. Nevertheless, it is worth recommending that a careful investigation be made to locate the exact situation of the thirteenth-century buildings of the count's seat.

# MIDDELEEUWSE SCHILDERINGEN IN DE OUDE PASTORIE TE 'S-GRAVENZANDE

DOOR

R. DE JONG

In de Oude Pastorie te 's-Gravenzande, die ongeveer tien jaar geleden gesloopt moest worden, zaten resten van belangrijke muurschilderingen. Deze bevonden zich in de westelijke vleugel, waarvan de verdieping oorspronkelijk een enkele hoge ruimte onder de kap vormde, die door muurstijlen in drie traveeën was verdeeld terwijl het daglicht door rondboogvensters kon toetreden. Deze resten van schilderingen werden aangetroffen op alle vier de wanden van de bovenruimte, die beheerst werd door de Christus-figuur van een Laatste Oordeel boven in de zuidelijke kopwand. Alvorens men het besluit nam het gebouw te slopen is nog overwogen om de belangrijkste fragmenten van de wanden te doen afnemen en elders te conserveren maar helaas werd de toestand der schilderingen te slecht en de beschikbare tijd te gering geacht.

Dit is jammer, omdat de schilderingen niet in een kerk zaten maar merkwaardigerwijs in een woonhuis en ook om die reden waarde hadden.

De oorspronkelijke bestemming van de bovenruimte, waarin de schilderingen zijn aangetroffen, staat niet vast maar het ligt voor de hand toch te denken aan een sacrale functie, misschien die van huiskapel, ondanks het feit dat de ruimte niet georiënteerd was maar ongeveer noord-zuid gericht. Daarop althans zou de plaats van nissen — een dubbele rechts in de noordwand en een enkelvoudige geheel rechts in de oostwand bij de ingang — kunnen wijzen en ook de rangschikking van de geschilderde voorstellingen.

Hoewel de schilderingen in een slechte toestand verkeerden en alleen maar fragmentarisch bewaard waren, is het aan de hand van detailfoto's mogelijk, een indruk te krijgen van de hele binnendecoratie. De wanden waren met een witte pleisterlaag bedekt, die werd verlevendigd door de okerkleurige omlijsting van vensters en nissen (afb. 4). Over de vier wanden liep — onderbroken uiteraard door vensters, ingang en nissen — op ongeveer 1.40 meter boven de vloer een 18 cm breed fries van paarsachtige rozetten tussen twee okerkleurige banden. Verder waren hier en daar nog resten overgebleven van paars/roodbruin rankwerk in laatgotische stijl, waarmee alle wanden versierd kunnen zijn geweest op plaatsen

waar zij geen figurale voorstellingen droegen.

Indien de ruimte de bestemming heeft gehad van huiskapel, dan moet het altaar bestaan hebben tegen de noordelijke korte wand, waarin zich rechts een dubbele nis bevond met in de linkerhelft — en vermoedelijk ook de rechterhelft — een okerkleurig geschilderde trygloop. Niet alleen deze nis zou een aanwijzing kunnen vormen voor de plaats van een altaar tegen de korte noordwand maar ook de beschildering op de aangrenzende gedeelten van de lange wanden: links op de oostwand drie ongeveer 85 cm (= 10 baksteenlagen) hoge figuren, nog enigszins herkenbaar aan contour en binnentekening, de rechter met een spreukband in de hand, die alle naar het noorden waren gewend; er tegenover, dus rechts op de westwand sporen van een eveneens figurale beschildering en spreukbanden. Wanneer de dubbele nis rechts in de noordwand te maken heeft gehad met een voormalig altaar, dan kan de nis rechts in de lange oostwand, onmiddellijk naast de ingang in de zuidwand, gediend hebben als plaats voor een wijwaterbekken.

De best bewaarde voorstelling, ondanks roet-aanslag, bevond zich boven in de zuidelijke kopwand, op een hoogte van ongeveer 3.30 meter boven de vloer. Daar troonde Christus als wereld-rechter met de beide zwaarden des oordeels naar zijn mond gewend, ontbloot bovenlichaam en een banderolle, die over beide handen gedrapeerd lag (afb. 6). De beide zwaarden des oordeels, aanvankelijk weergegeven als een enkel tweesnijdend zwaard, symboliseren in dit soort voorstellingen de macht van het goddelijk woord, waarover in Jesaja 49,2 wordt gezegd: „Hij heeft mij een mond gegeven, scherp als een zwaard”. Dit beeld wordt overgenomen in het Boek der Openbaring (I, 6), waar bij de beschrijving van het visioen van Johannes gesproken wordt van een tweesnijdend zwaard, dat den Mensenzoon uit de mond kwam. In plaats van het enkelvoudige tweesnijdende zwaard zien wij op voorstellingen uit het eind van de middeleeuwen twee afzonderlijke zwaarden. Oorzaak hiervan zal wel het feit zijn, dat het zwaard in de loop der tijden kon gaan lijken op een monsterlijk vergrootte tong. Ook werd Christus afgebeeld met zwaard en lelietak

uit de mond, als symbolen van zijn rechtvaardigheid en barmhartigheid. De oordelende Christus in voorstellingen van het Laatste Oordeel is een samenvoeging van de apocalyptische Christus en van de Christus, die men uit de Evangelien kent. Het apocalyptische wordt gekarakteriseerd door het tweesnijdende zwaard, terwijl het evangelische element wordt uitgebeeld door het tonen van de wonden. Van de Christusfiguur, die hier in 's-Gravenzande bewaard was, lieten kleurgebruik en linkerdeel zich tengevolge van roetaanslag niet meer bepalen. Ook het benedengedeelte was verdwenen, doordat juist op die plaats een venster was ingebroken. Ondanks alle beschadiging vielen echter de sterke contourwerking en een juist gebruik van de proporties op. Ter rechterzijde van de Christusfiguur bevonden zich nog sporen van een vermoedelijk staande Maria maar van een figuur van Johannes, die men hier verwachten zou, viel niets meer te herkennen.

Bij het verlaten van de ruimte zag men boven de deur in de zuidwand een okerkleurige voorstelling van het Rad der Fortuin (afb. 5), waar een mansfiguurtje van aftuimelde. Teksten op flauw zichtbare banderolles moeten de gebeurtenis hebben toegelicht. Onder dit rad gingen nog schetsmatige lijnen van een menselijke figuur schuil. Een thema als het Rad der Fortuin komt men in de middeleeuwen herhaaldelijk tegen.

<sup>1</sup> De belangrijkste voorstellingen van het Rad der Fortuin vindt men vermeld by G. Heider, „Über das Glücksrad und dessen Anwendung in der Christl. Kunst“, *Mitteilungen der Centralcommission zur Er-*

Zeer bekende voorbeelden zijn die aan de gevel van het zuidelijk transept van de kathedraal van Amiens ( $\pm$  1240) en het noordelijk portaal van de St.-Etienne te Beauvais (eind 12de eeuw)<sup>1</sup>. Maar ook in de voorstellingswereld der miniaturen, zoals in de Hortus Deliciarum van Herrad van Landsberg, uit de 12de eeuw, vindt men dit terug<sup>2</sup>. Algemeen wordt aangenomen, dat het thema, als antieke metafoor verkeerd begrepen, afgeleid is van Boethius' *Consolatio Philosophiae*, waarvan gedurende de middeleeuwen talloze manuscripten verschenen. Het tweede boek is dan ook in het geheel gewijd aan de wisselvalligheden van het lot. Boethius beschrijft hier, dat de mensen, opgehangen aan het rad, al zijn bewegingen meemaken. Dat er sprake is van een veelgebruikt beeld moge blijken uit het feit, dat er in het boek Ezechiël I, 15-21 reeds over het rad gesproken wordt.

Van de overige schilderingen waren nog herkenbaar een zonder meer aangebracht Sint-Jorisschild, rechts van de schildering met het Rad der Fortuin, en nog iets verder naar rechts een deel van een cartouche, waarvan de betekenis ons echter ontgaat.

De schilderingen kunnen dateren uit de tweede helft van de 15de eeuw, dus uit de bouwtijd van het huis.

*forschung... der Baudenkmäler IV* (Wenen 1859).

<sup>2</sup> Uitgave van J. Walter, *Hortus Deliciarum*, Straatsburg-Parijs 1952, afb. XXXVIIb.

## SUMMARY

### MEDIEVAL WALL PAINTINGS IN THE OLD PARSONAGE AT 'S-GRAVENZANDE

The so-called Old Parsonage at 's-Gravenzande (Province of Zuid-Holland), which was demolished about ten years ago, contained remnants of wall paintings from the second half of the fifteenth century. These remnants were found on the four walls of an upper room running roughly north to south. A Christ from the Last Judgment was still visible on the upper part of the

short south wall, and the remains of figures with scrolls appeared in the northern part of the long walls. It could still be distinguished that the figures on the east wall were facing in the direction of the short north wall, where there may have been an altar. Upon leaving the room, one saw a Wheel of Fortune on the south wall above the door.

## BOEKBESPREKINGEN

*Otto Piper*, Burgenkunde. Bauwesen und Geschichte der Burgen zunächst innerhalb des deutschen Sprachgebietes. Verbesserter und erweiterter Nachdruck der 3. Auflage 1912, Frankfurt am Main 1967.

De uitgeverij Weidlich te Frankfurt am Main is bezig een waardevol fonds op te bouwen van uitgaven betreffende kastelen. De belangstelling gaat daarbij niet slechts uit naar Duitse kastelen; men is kennelijk geneigd het onderwerp kasteel vanuit Europees gezichtspunt te bekijken.

Zoals heden ten dage vaker gebeurt, is de uitgever zich klaarblijkelijk gaan afvragen, of er ten aanzien van de her-uitgave van „klassieken” nog iets op het gebied van de kasteelkunde te doen zou vallen. En zo kon het dan geschieden, dat men besloot het bekende standaardwerk van Otto Piper, getiteld „Burgenkunde” opnieuw te laten verschijnen. De „grote Piper” — in tegenstelling tot de „Abriss der Burgenkunde” in de Sammlung Göschen — is er dus weer en wel in de vorm, die het boek bij de derde druk in 1912 kreeg.

De generaties van de jaren veertig zal dit weinig zeggen. Zij zijn niet opgevoed met de studies van de 19de-eeuwers als von Cohausen, Krieg von Hochfelden of Viollet le Duc. Zelfs de uitlopers, in de 20ste eeuw uit deze groep voortgekomen, bekijkt men vaak met de nieuwsgierigheid die een uitgestorven diersoort bij ons opwekt. De al heel wat kritischer Carl Schuchhardt — Die Burg im Wandel der Weltgeschichte, 1931 — noch de architect Bodo Ebbardt ontkomt hieraan en wat moeten we nu nog met Piper van vóór de Eerste Wereldoorlog aan?

Wanneer de ontwikkeling in een bepaald terrein van wetenschappelijk onderzoek zich gestaag voortgezet heeft, moet men zich afvragen of het lonend is een werk van een halve eeuw geleden opnieuw op de markt te brengen. De uitgever heeft dit — zij het dan ook uit begrijpelijke commerciële overwegingen — eveneens gedaan. Weidlich heeft kennelijk aan de hand van nuchtere cijfers bepaalde consequenties getrokken. Hij heeft derhalve niet alleen het boek opnieuw laten verschijnen, maar bovendien de uitermate deskundige Werner Meyer verzocht een bijvoegsel te schrijven. Zodoende is de uitgave verrijkt met een geschiedenis van de castellologie gedurende de laatste vijftig jaar, een verklarende lijst van

vaktermen en een chronologisch opgestelde typologie. Daar ligt dus nu voor ons een geheel verjongde Piper, met een goede veertig bladzijden Werner Meyer.

Uw recensent dient nu de vraag aan de orde te stellen, of we er gelukkig mee kunnen zijn. Wie iets afweet van de vele kritiek, die ook nog na de verbeterde derde druk op Piper is uitgeoefend — zelfs tot in onze dagen — zal zich met mij voor dezelfde vraag gesteld zien en op het eerste gezicht wat met het antwoord verlegen zijn. Hij zal zich nochtans evenals ik herinneren, dat vele inzichten en meningen van Pipers meest verbeter tegenstanders op hun beurt door het moderne onderzoek achterhaald zijn. Daarenboven is onze stellingname wezenlijk anders dan die van Pipers tijdgenoten, ook al omdat de voorgangers waartegen hij zich afzette — von Cohausen, von Essewein, Krieg von Hochfelden — voor ons niet meer die autoriteit hebben, die zij voor hun eigen generatie bezaten. En overigens geldt ten aanzien van Piper zelf, dat het niet meer de moeite loont in debat te treden met een auteur van een halve eeuw geleden. Wij kunnen ons er toe bepalen te wijzen op het vele nieuwe materiaal, dat een gefundeerde mening over een veranderde opvatting veroorlooft of een nieuw inzicht een stevig uitgangspunt verschaft. Gegevens, die nu eens Piper in het ongelijk stellen, dan weer tot een opvatting leiden die noch deze auteur, noch zijn tegenstanders voor gerechtvaardigd zouden hebben gehouden.

En zo komen wij opnieuw tot de vraag, welke waarde het grote werk van 640 bladzijden voor de levende generatie van onderzoekers zou kunnen hebben. Hier en daar aan de stof nippende, ben ik zelfs met een wellicht iets te kritische benadering van sommige hoofdstukken toch geëindigd met een positieve opstelling de voorkeur te geven. De auteur maakt namelijk een ruim gebruik van bronnenmateriaal, dat zijn waarde tot in onze dagen behouden heeft. Hij put uit Vitruvius en Vegetius, heeft aandachtig de Saksenspiegel doorgelezen en zocht uit middeleeuwse geschriften van allerlei aard, waaronder uiteraard kronieken en oorkonden, naarstig een schat aan gegevens bijeen. Al met al een indrukwekkend materiaal, dat de moeite van het raadplegen nog steeds loont. Men komt tot de verrassende ontdekking, dat bouwstoffen uit soms vergeten bronnen, in onze dagen als gloednieuwe vondsten



aangeboden, ook al door Piper waren ontdekt. Zijn nimmer aflatende speurzinnigheid heeft hem op het spoor gebracht van plaatsen, waar men nu niet zo maar in de eerste plaats zou zoeken. Ieder speurder weet trouwens uit eigen ervaring, hoe men op de meest onverwachte momenten zaken kan vinden, die later wonderwel te pas komen al vallen zij buiten de palen, die men zich op dat ogenblik gesteld heeft.

Men zou zo zeggen, dat Piper alle in zijn tijd bereikbare bronnen systematisch heeft doorgewerkt. Dat bespaart ons vanzelfsprekend heel wat werk en maakt het altijd de moeite waard om even na te lezen wat onze auteur bijvoorbeeld over het woord „bergfried — bergvrede” te zeggen heeft. De betekenisontwikkeling laat hem beslist niet onverschillig en reeds in het eerste hoofdstuk vindt men een lange uiteenzetting betreffende het woord „burg”.

Hij deed meer. Evenals Viollet le Duc maakte hij lange reizen en bekeek zijn objecten terdege. Zo komt het dat men in Piper altijd weer een verrassende rijkdom aan details kan bewonderen. Met welk een liefdevolle aandacht moet elk middeleeuws kasteel weer opnieuw bestudeerd zijn en werden de bouwkundige bijzonderheden geregistreerd. Alleen het nalezen van de inhoudsopgave reeds geeft ons een indruk van een verbazingwekkende uitgebreidheid. Een hoofdstuk over kantelen; een ander behandelt de water-

voorziening; een derde houdt zich bezig met brug en toegangspoort; er wordt zelfs aandacht gewijd aan onderaardse gangen! Hoewel Piper zich in hoofdzaak tot Duitse en Oostenrijkse kastelen bepaald heeft en derhalve voornamelijk de vormgeving van de militaire architectuur uit dit gebied uitvoerig bespreekt, mag men zijn waarnemingen toch wel een Europese betekenis toeschrijven, daar juist in de details van algemeen in Europa geldende oplossingen mag worden gesproken. De eindconclusie moet dan ook luiden: wij wensen Piper een ruime verspreiding toe.

Werner Meyer promoveerde aan de Technische Hogeschool te Hannover in de afd. Bouwkunde op „Die deutsche Burg”. Karl Gröber en Uvo Hölscher stonden peet over zijn ontwikkeling. Hij moet ongetwijfeld beschouwd worden als een der weinigen, die het werk van Piper kan overzien en — wat voor ons van belang is — de leemten vermag aan te vullen. Anderzijds kan hij geacht worden volledig op de hoogte te zijn van het moderne onderzoek, waartoe vooral onderzoekers uit de kring van archeologen te Bonn als Herrnbrudt en Binding, om maar twee namen te noemen, zo veel hebben bijgedragen. Na dit alles schijnt het haast onnodig op te merken, dat de bijdrage van Werner Meyer aan de besproken herdruk inderdaad zeer belangrijk is en als een wezenlijke verrijking te beschouwen valt.

J. G. N. RENAUD

*Dr. R. F. P. de Beaufort en drs. Herma van den Berg, De Betuwe, De Nederlandse monumenten van geschiedenis en kunst, III 1 (onderdeel: de Betuwe benevens o.m. de graafschappen Buren en Culemborg). Staatsuitgeverij, Den Haag, 1968.*

Zoals de titel al aanduidt, bevat dit deel de beschrijving der monumenten van geschiedenis en kunst in het gehele gebied, liggende tussen de Nederrijn-Lek en de Waal (met de Linge als vervolg), in het westen doorlopende tot aan de grens van Zuid-Holland. Van dit gebied was de beschrijving van de Tielerwaard reeds in 1945 verschenen.

Dat de verzamelnaam de Betuwe, thans gemeengoed, werd gekozen, ofschoon de graafschappen Buren en Culemborg, het ambtman- schap van Beesd en Rhenoy, de baronie van Acquoy, en de Kleefse enclaves Huissen met Malburgen en Hulhuizen eerst later tot het hier be-

schreven gebied zijn gaan behoren, is zeer wel aanvaardbaar. Dit alles is duidelijk in de inleiding uiteen gezet.

Het hier besproken werk zal vooral de aandacht trekken door de beschrijving van de zowel uit historisch oogpunt als wat de monumenten betreft zo belangrijke steden Buren en Culemborg, de vele dorpskerken, waarvan Elst met zijn Romeinse tempels wel de kroon spant, de minutieuze bewerking van de bouwgeschiedenis van de kastelen Wyenburg en Zoelen en vooral van de Doornenburg. In tegenstelling tot de vroeger verschenen delen is ook aandacht geschonken aan verdwenen kerken en kastelen, voor zoverre er behoorlijke afbeeldingen tot ons zijn gekomen, die de geschiedenis van het behandelde gebied opluisteren en beter doen begrijpen.

Het is prijzenswaardig, dat de ongelukkige schrijfwijze der plaatsnamen, die het deel Zutphen nog ontsierde, thans verlaten is, en de offi-

ciële of officieuze schrijfwijze weer gevolgd is\*.

Het is natuurlijk in het kader van deze bespreking onmogelijk op de beschrijving der vele monumenten nader in te gaan. De deskundigen, die aan het woord zijn, hebben de bestaande literatuur volledig doorgewerkt en hebben zodoende gebruik kunnen maken van het vele, dat — ik denk in het bijzonder aan Culemborg en Buren — reeds terdege onderzocht was in de archieven.

De systematische indeling van de beschrijvingen, die ook al in de vroegere delen is toegepast, geeft de belangstellenden de volle portie, of het nu gaat over de gebouwen, het kasteel- of kerkmeubilair, of de grafzerken. Bij deze laatste categorie wordt vaak terecht verwezen naar de zo nauwkeurige beschrijving van wijlen R. T. Muschart.

Bij het doorbladeren van het boekwerk stuit ik wel eens op een enkele misslag, geen wonder waar zoveel gegeven wordt. Dat mijn aandacht speciaal werd getrokken door de beschrijvingen van Buren en de Doornenburg, zal bij een insider wel geen verwondering wekken.

Vreemd is het dat de Huizenpoort (of Culemborgse poort) te Buren hier Huizerpoort genoemd wordt. De oude benaming is Huyspoort, de vorm Huizerpoort komt nooit voor. Ook moet er op gewezen worden, dat de beide grafplaten in de inderdaad monsterachtig versierde grafkelder der grafelijke familie (in de beschrijving een witgekalkt soort souffleurshok genoemd) niet vermeld worden. Zij zijn beschreven in de *Bijdr. en Med. van Gelre* 1930, blz. 185, welk artikel wel in de literaturopgave op blz. 106 is genoemd.

De beschrijving van het kasteel de Doornenburg is zeer diepgaand, en levert door de afbeelding der tekeningen van Scheepens van 1903 allerlei verrassingen op, die bij de restauratie en de herbouw niet vermoed konden worden, omdat deze tekeningen toen niet ter beschikking stonden.

Aan de passages over de geschiedenis van het kasteel kan ik hier toevoegen, dat het mij gelukt

is de hof te Dorenborch, waarmede Johan Pleys in 1326 beleend werd, en waarvan vroeger gedacht werd dat dit op onze Doornenburg zou slaan, te localiseren in de buurt van Grefrath (Kreis Kempen). Zie *Maandblad Nederl. Leeuw* 1966, 263-264.

Enkele kleine onnauwkeurigheden heb ik bij de beschrijving van het kasteel en zijn geschiedenis menen op te merken. Dat de bij de restauratie van 1938 op de noordoostelijke hoek van de voorburcht weer opgetrokken hoektoren, zoals de heer Renaud vermoedt enkel een dubbele latrine zou geweest zijn, wordt m.i. weersproken door de oude afbeeldingen (zie o.a. plaat 37) die duidelijk een vierkante toren vertonen.

Het schoorsteenstuk, voorstellende de vlucht van Gijsbrecht van Amstel uit het brandende Amsterdam, is al in 1937 van het Onstein, waar het bewaard werd, naar de Doornenburg overgebracht en is daar in 1944-45 verloren gegaan, waarschijnlijk gestolen door de bezetters.

De geschiedenis van de aankoop van het kasteel in 1936 (op blz. 47) is niet geheel juist weergegeven. De Doornenburg met omgeving is door baron van der Heyden van Doornenburg rechtstreeks aan de Stichting tot behoud van den Doornenburg overgedragen. Weliswaar is de financiering daarvan door de heer Van Heek verzorgd.

Het grafkruis, vermeld op blz. 66, dat nu in de tuin van de pastorie staat, heeft een duidelijk leesbaar opschrift: „Gijsbert. Dericksō. Año”.

Tot zover de weinige opmerkingen die ik kon maken over dit grote werk, waarvan tekst en illustratie grote waardering verdienen. Dat na 1962 verschenen literatuur en daarna gedane vondsten niet meer verwerkt zijn, is zeer begrijpelijk. Gelukkig geven de berichten in het Nieuwsbulletin van de Kon. Ned. Oudheidkundige Bond de nodige aanvullingen, die een enkele maal wellicht tot een verbeterd inzicht zullen leiden.

A. P. VAN SCHILFGAARDE

\* Omdat het gebleken is, dat de *Lijst der aardrijkskundige namen van Nederland* van 1936, uitgegeven door het Kon. Nederl. Aardrijkskundig Genootschap (die door aanschrijving van de minister van O.K.W. afd. K.W.N. n. 261 I d.d. 21 januari 1938 als verplicht gesteld, reeds 3 maanden later (afd. K.W.N.

n. 2385 I d.d. 23 april 1938) als ingetrokken werd beschouwd) nog in sommige bibliotheken en door gebruikers als richtlijn wordt genomen, leek het mij niet onnodig op die intrekking nog eens de nadruk te leggen.

**KONINKLIJKE  
NEDERLANDSE OUDHEIDKUNDIGE BOND  
OPGERICHT 17 JANUARI 1899**

*Beschermvrouwe H. M. Koningin Juliana*

*Voorzitter Dr. W. C. Braat;*

*Secretaris Mr. P. J. van der Mark, De Poorterstraat 22, Den Haag;*

*Penningmeester Mr. G. J. Wit, p.a. Blaak 10, Rotterdam;*

*Mr. P. J. W. Beltjes, Drs. C. Boschma, Prof. Dr. W. Ph. Coolhaas,*

*Drs. H. Halbertsma, Dr. M. Elisabeth Houtzager, Mr. J. Korf,*

*Prof. Th. H. Lunsingh Scheurleer, Ir. R. Meischke,*

*Dr. Ir. C. L. Temminck Groll.*

De jaarlijkse contributie bedraagt voor leden van de Kon. Ned. Oudh. Bond *f* 20.—, voor leden van de Kon. Ned. Oudh. Bond en tevens van De Museumdag *f* 12.50, voor verenigingen *f* 25.—, en voor student-leden *f* 7.50. Stukken betreffende het lidmaatschap en alle overige stukken betreffende de Koninklijke Nederlandse Oudheidkundige Bond zende men aan de secretaris. Het postgironummer van de Bond is 140380 te Amstelveen.

Het Bulletin van de Koninklijke Nederlandse Oudheidkundige Bond verschijnt in vijf afleveringen per jaar, het Nieuwsbulletin maandelijks. Beide worden gratis toegezonden aan de leden van de Bond, alsmede aan de leden van de Vereniging 'De Museumdag'. Bijdragen worden gehonoreerd met *f* 10.— per tekstpagina. Losse nummers van *vorige* jaargangen zijn verkrijgbaar voor zover de voorraad strekt. Prijs op aanvraag bij de firma Brill. Van de *lopende* jaargangen zijn losse nummers van het Bulletin en het Nieuwsbulletin te verkrijgen voor resp. *f* 6.— en *f* 1.— per nummer bij de firma E. J. Brill, Oude Rijn 33a te Leiden.

*Gedrukt bij*

**E. J. BRILL, LEIDEN**