

BULLETIN

# KNOB

*Tijdschrift van de  
Koninklijke Nederlandse Oudheidkundige Bond*

JAARGANG 82 · NUMMER 1 · MAART 1983

*Bohn, Scheltema & Holkema*

INHOUD

VAN DE REDACTIE

pag. 1

R. H. J. Klok en J. A. J. Vervloet  
PLEIDOOI VOOR DE BESCHERMING  
VAN CULTUURHISTORISCHE  
OF HISTORISCH-LANDSCHAPPELIJKE  
STRUCTUREN

pag. 2

J. G. N. Renaud  
MIDDELEEUWS GLAS;  
EEN GESCHIEDENIS IN AFLEVERINGEN

pag. 22

Boekbesprekingen

pag. 31

Archeologisch Nieuws

pag. 42

KNOB

Nieuws van de bond en actuele informatie

pag. 44

Instructies voor auteurs

pag. 47

KONINKLIJKE NEDERLANDSE  
OUDHEIDKUNDIGE BOND

Opgericht 17 januari 1899  
Beschermvrouw H.K.H. Prinses Juliana

BESTUUR

S. Buddingh<sup>?</sup>, voorzitter  
drs. P. Nijhof, secretaris, p/a Huis de Pinto, St. Antoniebreestraat  
69, 1011 HB Amsterdam  
mr. L. H. A. J. Quant, penningmeester, Wilhelminapark 60, 3581  
NP Utrecht  
drs. B. Bakker, dr. J. H. F. Bloemers, drs. P. L. Kam-van Dishoeck,  
mr. F. L. M. de Gou, H. J. Jurriëns, jhr. mr. L. M. Michiels van  
Kessenich, ir. W. B. J. Polman, drs. M. A. Prins-Schimmel, ir. N. C.  
G. M. van de Rijt, drs. H. Sarfaty, dr. D. P. Snoep, ir. F. W. van  
Voorden.

BULLETTIN KNOB

Bulletin van de Koninklijke Nederlandse Oudheidkundige Bond,  
tevens Orgaan van de Rijksdiensten voor de Monumentenzorg en  
voor het Oudheidkundig Bodemonderzoek.

REDACTIE

dr. J. A. Bakker, ir. A. van Drunen, drs. E. Elzenga, drs. M. de Haas,  
drs. G. Hoogewoud, mr. J. Korf, drs. A. J. C. van Leeuwen, prof.  
dr. J. G. N. Renaud, drs. C. Rogge, drs. A. G. Schulte (vanwege de  
Rijksdienst voor de Monumentenzorg), drs. C. H. Slechte, dr. D. P.  
Snoep, drs. H. Stoepker, dr. H. A. Tummers (eindredacteur), drs. C.  
C. S. Wilmer.

REDACTIESECRETARIAAT

Bureau KNOB, Huis de Pinto, St. Antoniebreestraat 69, 1011 HB  
Amsterdam, tel. 020-277706.

Het *Bulletin KNOB* verschijnt in vijf afleveringen per jaar.  
*Aanmelding als lid*, opgave van *adreswijziging* of van beëindiging van  
het lidmaatschap voor 1 december te zenden aan de *secretaris* van de  
KNOB: Huis de Pinto, St. Antoniebreestraat 69, 1011 HB Amster-  
dam.

Het *lidmaatschapsjaar* loopt van januari tot en met december.

*Jaarlijkse contributie* (Bulletin inbegrepen):

- lid KNOB f 65,-;
- instelling, vereniging enz. lid KNOB f 100,-;
- jeugdlid tot 27 jaar f 40,-

De leden ontvangen in het begin van het jaar een acceptgirokaart.  
Betaling bij voorkeur met deze kaart.

Postgiro 140380 ten name van de KNOB te Utrecht.

*Losse nummers, jaargangen en banden*

Uitsluitend verkrijgbaar bij het secretariaat Huis de Pinto, St. Anto-  
niebreestraat 69, 1011 HB Amsterdam.

- Losse nummers (voorzover voorradig) f 15,- per aflevering;
- jaargangen: prijs op aanvraag;
- banden: prijs op aanvraag.

*Advertenties*

Informatie en tarieven zijn verkrijgbaar bij Bohn, Scheltema & Hol-  
kema, Emmalaan 27, 3581 HN Utrecht, tel. 030-511274.

## VAN DE REDACTIE

Met ingang van 1983 wordt het Bulletin niet meer gedrukt door de Leidse drukkerij Brill. Achter deze korte mededeling gaat schuil een jaar van afwegen en aarzelen van de redactie en van beslissen aan bestuurszijde. Het is aan het bestuur zich te verantwoorden voor zijn besluiten. De redactie beperkt zich tot het bedanken van Brill voor zijn jarenlange trouwe dienst én het uitspreken van vertrouwen in de nieuwe uitgever: Bohn, Scheltema & Holkema. Het Bulletin behoort nu tot het fonds van een uitgeverij. Dit betekent dat er uiterlijk nogal wat verandert, maar dat de redactie beslist autonoom blijft. Met andere woorden: de redactie bepaalt wat er in het Bulletin komt, de uitgever zorgt voor de vorm.

In de eerste plaats zullen er vijf in plaats van vier Bulletins per jaar verschijnen. De redactie heeft de vrijheid om twee afleveringen samen te voegen tot een

dubbelnummer. In 1983 zal op deze wijze een themanummer over historische tuinkunst verschijnen. Verder zullen de leden van de KNOB de kort herleeftde nieuwsbrief niet meer afzonderlijk ontvangen. Deze wordt als rubriek in het Bulletin nieuwe stijl opgenomen.

De nieuwe vorm van het Bulletin betekent dat ook de regels voor de auteurs aangepast zijn. Zij zullen jaarlijks in het eerste nummer afgedrukt worden en zijn verder verkrijgbaar bij het bureau van de Bond.

Niet alleen de typografie is veranderd, ook zullen de lezers advertenties kunnen aantreffen. De redactionele koers van het Bulletin blijft ongewijzigd: het is en blijft het wetenschappelijke orgaan van de Oudheidkundige Bond en publiceert de resultaten van onderzoekingen op het werkterrein van die Bond.

R. H. J. KLOK en J. A. J. VERVLOET\*

## PLEIDOOI VOOR DE BESCHERMING VAN CULTUURHISTORISCHE OF HISTORISCH-LANDSCHAPPELIJKE STRUCTUREN

*Het Nederlandse landschap is sterk door de mens beïnvloed. Menselijke activiteiten hebben geleid tot het ontstaan van diverse karakteristieke cultuurlandschappen. Deze kunnen bestaan uit objecten en structuren van heel verschillende ouderdom en vormen een belangrijke bron voor onze kennis van het verleden. Recente ontwikkelingen dreigen het historische karakter van het landschap steeds verder aan te tasten. Een wettelijk instrumentarium om deze – in cultuurhistorische zin – negatieve ontwikkeling, althans enigermate, tegen te gaan ontbreekt vrijwel geheel. Dit geldt met name voor grotere complexen met belangwekkende historische bewonings- en perceelsvormen, waarvan beschermde monumenten vaak slechts een bescheiden onderdeel uitmaken. De beide auteurs pleiten aan de hand van enkele voorbeelden voor een vernieuwde Monumentenwet waarin ook aan deze landschappelijke aspecten de nodige aandacht wordt besteed.*

Wonen en werken van de mens drukken sedert het Neolithicum hun stempel op de omgeving. Deze menselijke activiteiten komen met name tot uitdrukking in de ruimtelijke ordening van het woongebied. Aanvankelijk – zeker nog in de pre- en protohistorie – is er sprake van aanpassing door de mens aan het natuurlandschap. Gaandeweg ontwikkelt de mens echter technieken die tot gevolg hebben dat het natuurlandschap verandert in een cultuurlandschap. Dit proces gaat tot op de dag van vandaag door. Het cultuurlandschap zoals we dat nu om ons heen kennen, is met

uitzondering van de jongste IJsselmeerpolders te beschouwen als een resultante van elementen en structuren van verschillende ouderdom. Deze elementen en structuren kenmerken zich door variaties in vormgeving en geografische spreiding en zijn in hoge mate tijdgebonden.

Door de diversiteit zijn een aantal typen cultuurlandschap ontstaan. Deze verschillende typen cultuurlandschap tonen alle in essentie de kenmerken van de technische, economische en sociale ontwikkeling uit hun ontginningsperiode. Deze zijn vaak eeuwenlang het karakter van het cultuurlandschap blijven bepalen. Naarmate echter techniek, economie en sociaal klimaat veranderden, veranderde ook het cultuurlandschap en werden nieuwe elementen en structuren aan de bestaande landschappen toegevoegd. Tot een eeuw geleden leidde dit proces tot de vorming van cultuurlandschappen met een grote variatie in elementen en structuren. De toevoegingen en aanpassingen waren weinig ingrijpend en leidden eerder tot een vermeerdering dan een vermindering van de waarde van het landschap als kennisbron van het verleden. Het landschap ontwikkelde zich als gevolg hiervan tot een cultureel erfgoed van de eerste orde. Na de Tweede Wereldoorlog, maar vooral in de laatste decennia, is dit proces in zijn tegendeel verkeerd. Dit vloeit voort uit de schaal waarop en de snelheid waarmee het cultuurlandschap wordt aangepast aan de eisen des tijds. Een en ander met rigoureuze gevolgen voor de kwantiteit en de kwaliteit van de in het landschap opgeslagen cultuurhistorische informatie (afb. 1).

Het huidige cultuurlandschap wordt in steeds sterkere mate gedomineerd door ontwikkelingen van re-

\* De auteurs zijn respectievelijk hoofd van de afdeling Beschrijving en Monumentenzorg van de Rijksdienst voor het Oudheidkundig Bodemonderzoek te Amersfoort en hoofd van de afdeling Historische Geografie en Cultuurhistorisch Landschapsonderzoek van de Stichting voor Bodemkartering te Wageningen.

cente en sub-recente ouderdom. Voor oudere elementen en structuren lijkt geen of nauwelijks plaats meer. In deze zin is er duidelijk sprake van een nivellerende tendens die het landschap van zijn historische identiteit berooft. Het is deze, in cultuurhistorische zin negatieve, ontwikkeling die ertoe geleid heeft, dat men zich bewust werd van de noodzaak tot zorg voor en behoud van de waarden die in de verschillende typen cultuurlandschap besloten liggen. Tegelijkertijd ontstond de behoefte om door middel van inventarisatie en beschrijving een overzicht te krijgen van die waarden. In nauw verband hiermee staat uiteraard het streven om te komen tot wettelijke bescherming.

Hoewel op theoretische gronden een scheiding nauwelijks opportuun is, is er in de praktijk sprake van een driedeling bij het inventariseren en beschrijven van cultuurhistorische of historisch-landschappelijke elementen en structuren. We onderscheiden drie categorieën elementen en structuren ofwel monumenten, te weten<sup>1</sup>:

- monumenten (elementen en structuren) van kunst-historische en industrieel-archeologische betekenis.
- monumenten (elementen en structuren) van archeologische betekenis,
- monumenten (elementen en structuren) van historisch-geografische betekenis.

De eerste categorie – de kunsthistorische en industrieel-archeologische monumenten – is het beste bekend. In de praktijk rekenen we hiertoe zowel de afzonderlijke elementen van bouwkundige aard, zoals kerken, kloosters, kastelen, boerderijen, woonhuizen, en de afzonderlijke elementen van bedrijf en techniek, zoals molens, fabrieken, gemalen, bruggen e.d., als de structuren ofwel de afzonderlijke elementen in hun onderlinge samenhang. Bij dit laatste denken we aan stads- en dorpsgezichten, aan kastelen en buitenplaatsen met de daarbij behorende parkaanleg, aan landgoederen en aan industrieel-archeologische gezichten.<sup>2</sup>

De archeologie verschaft informatie betreffende monumenten met oudheidkundige betekenis. Tot de

archeologische elementen rekenen we de hunebedden, grafheuvels, prehistorische akkercomplexen, Romeinse wegen, terpen/wierden, huisterpen/verhoogde woonplaatsen, vluchtbergen/stinswieren/kasteelbergen, verdedigingswallen, vluchtburchten en voorts terreinen van kloosters/voorwerken/uithoven, kasteelterreinen, terreinen van borgen/stinzen/versterkte huizen en terreinen waarin sporen van bewoning en/of begraving uit de pre- of protohistorie voorkomen (afb. 2). Archeologische structuren kenmerken zich door een samenhang – visueel of functioneel – tussen een of meer archeologische elementen en natuurlijke (geologische,



Afb. 1. Aanpassing van het cultuurlandschap aan de eisen des tijds (foto Rijksdienst Oudheidkundig Bodemonderzoek).



Afb. 2. Stinswier te Jellumer Noordburen, gem. Baarderadeel (foto Matilda Jurrissen).

<sup>1</sup> Vgl. *Jaarverslag ROB*, 1975, 61-63, alsmede J. A. J. Vervloet, 'De historisch-landschappelijke aspecten van de projectstudie Midden-Brabant', *Groen*, 35 (1979), 132-137

<sup>2</sup> P. Nijhof e.a., *Monumenten van bedrijf en techniek; industriële archeologie in Nederland*, Zutphen 1977, 47-48.



Afb. 3. De Burggraaf te Gulpen. Z.g. 'Abschnittsmotte' in het dal van de Geul nabij de samenvloeiing met de Gulp (foto Matilda Jurrissen).

geomorfologische, bodemkundige) of kunstmatige (historisch-geografische) terreinkenmerken<sup>3</sup> (afb. 3). Niet altijd manifesteert deze wisselwerking tussen het wonen/werken van vroegere beschavingen en het natuur- of cultuurlandschap, zoals bijvoorbeeld tussen kreekruggen/oeverwallen en nederzettingen, zich even spectaculair. Toch vormt zij, ondanks ontginningen en vaak jarenlang agrarisch gebruik, een van de verborgen rijkdommen van ons cultuurlandschap; zie voorbeelden 1, 2 en 3.

De derde categorie betreft de historisch-geografische monumenten. Als historisch-geografische elementen gelden niet alleen vluchtheuvels, dobben of zoetwatervijvers, dijken, oude wegen, markestenen, grenspollen, wildgraven, landweren e.d., maar ook perceelscheidingen (afb. 4). Als historisch-geografische struc-

tuur geldt de historisch gegroeide, door de mens geschapen, werkelijkheid. Deze kan, zoals gezegd, een bijzonder complex beeld opleveren. Uit praktische overwegingen wordt dan ook niet 'gewerkt' met de totale structuur van een cultuurlandschap, maar met deelstructuren, zoals de nederzettingsstructuur en de kavelstructuur; zie voorbeelden 4, 5 en 6 (afb. 5). Onder de nederzettingsstructuur verstaan we alle bebouwing, stedelijke en agrarische, in een ruimtelijke samenhang. Met de kavelstructuur of percelering bedoelen we de perceelsscheidingen in hun ruimtelijke samenhang als uitdrukking van eigendom en/of grondgebruik. Ook worden structuren van wegen, dijken en waterlopen onderscheiden. Morfologisch en functioneel hangen ze echter vaak samen met nederzettings- of kavelstructuren<sup>4</sup>. Met de monumenten van bedrijf en techniek, de kunsthistorische en de archeologische

<sup>3</sup> Vergelijk ook: R. H. J. Klok, 'De bescherming van voormalige kasteelplaatsen in Nederland', *Liber castellorum, 40 variaties op het thema kasteel*, Zutphen 1981, 23-34, en R. H. J. Klok, 'Terpen zullen ons een zorg zijn', *Groningse Volksalmanak*, 1974-75, 158.

<sup>4</sup> J. A. J. Vervloet, 'Cultuurhistorisch landschapsonderzoek', *Med. Werkgemeenschap landschapsecologisch onderzoek*, 4 (1977) afl. 3, 24-27.





*Afb. 4.* Tiendweg bij Oud-Alblas. De tiendwegen zijn veelal nog onverharde polderwegen met aan weerszijden een wetering. Oorspronkelijk fungeerden ze als kwelkaden. Ze lopen meestal evenwijdig aan de rivierdijk. De naam wordt ook wel in verband gebracht met de inning van het tiende deel van de oogst, maar dit is vermoedelijk onjuist. Het woord 'tiend' is afgeleid van het tien, tijen of zijgen van water (foto Stiboka).



*Afb. 5.* Kromme akkers bij Waardenburg. Deze akkers dateren uit de Middeleeuwen. Men verklaart hun ontstaan uit een speciale wijze van ploegen, waarbij gebruik werd gemaakt van zware karploegen getrokken door spannen van acht of meer trekdieren (foto Stiboka).



*Afb. 6.* Terp Hemkewerf ten noordwesten van Schagen. Rechts op de achtergrond de Westfriese Omringdijk (foto Marilda Jurrissen).

monumenten vormen de historisch-geografische monumenten te zamen de materiële overblijfselen van de ontwikkeling van onze beschaving.

Het cultuurlandschap vormt vaak een uiterst complex geheel, waarvan de afzonderlijke samenstellende delen niet los van elkaar gezien kunnen en mogen worden. De hier onderscheiden categoriën monumenten vormen, een enkele uitzondering daargelaten, een deel van het omringende cultuurlandschap, waarin ze in de loop der tijd soms een wisselende functie vervullen. Tegen deze achtergrond gezien doet de in de loop der jaren gegroeide driedeling in de belangstellings- en beleidssfeer enigszins merkwaardig aan. Uit het verleden laat zij zich echter wel verklaren. In dit kader kan een rapport van medewerkers van de Rijksdienst voor het Oudheidkundig Bodemonderzoek (drs. J. F. van Regteren Altena en drs. P. J. Woltering) als voorbeeld

worden aangehaald. Dit rapport werd opgesteld als aanvulling op eerdere inventarisaties van archeologische en landschapshistorische waarden in het gebied van de ruilverkaveling 'Schagerkogge' – uitgevoerd door de Dienst Landinrichting ('Wensenprogramma ten aanzien van het Landschap in de Ruilverkaveling Schagerkogge') en door de Werkgroep Schagerkogge (Rapport van de Werkgroep Schagerkogge, 1979/1980, 15–24). Het rapport bepleit het behoud in de huidige staat van onder meer een gebied ten zuidwesten van Schagen op grond van de daar aanwezige archeologische en historisch-geografische waarden. Dit gebied heeft een cultuurhistorische structuur in optima forma; zie voorbeeld 7 (afb. 6).

De belangstelling voor het behoud van de monumenten uit ons verleden is niet nieuw, althans niet voor de categorie van de bouwkundige monumenten.



Dit komt tot uitdrukking in de oprichting van particuliere organisaties als de (Koninklijke) Nederlandse Oudheidkundige Bond (KNOB) in 1899 en de Bond Heemschut in 1911. Ook bij de rijksoverheid bestond in die tijd reeds belangstelling voor ons gebouwde erfgoed. Dit blijkt uit de tussen 1903 en 1933 verschenen inventarisatie van het monumentenbestand getiteld 'Voorlopige lijst der Nederlandse Monumenten van Geschiedenis en Kunst'. In 1961 krijgt met de totstandkoming van de Monumentenwet de bescherming een wettelijke basis. Deze wet vormt de neerslag van de toenmalige opvattingen over monumenten en monumentenzorg. Hoewel ook archeologische monumenten niet onbekend waren – reeds in de 18e eeuw werden straffen gesteld op het amoveren van de hunebedden; uit 1943 kennen we de z.g. Terpenverordening en in 1955 werd A. E. van Giffen benoemd tot 'Rijksadviseur voor de bescherming en de instandhouding van de hunebedden en van gerestaureerde archeologische monumenten' – is de wet toch overwegend naar het bouwkundige monument toegeschreven. Artikel 1, onder b-2, biedt echter houvast voor de bescherming van archeologische elementen.

De mogelijkheid stads- en dorpsgezichten te beschermen toont aan dat men zich heeft gerealiseerd dat de waarde van individuele elementen vaak mede wordt bepaald door het instandhouden van de (gebouwde) omgeving. Een stap dus in de richting van de bescherming van structuren. Het feit dat de tenuitvoerlegging van de wet in handen werd gelegd van de Rijksdienst voor de Monumentenzorg te Zeist en de Rijksdienst voor het Oudheidkundig Bodemonderzoek te Amersfoort vloeide logischerwijs voort uit de aan het begrip monument gegeven definitie. Aan de bescherming van archeologische structuren en historisch-geografische elementen en structuren werd niet of nauwelijks gedacht. Monumenten van bedrijf en techniek en industrieel-archeologische gezichten waren als zodanig nog onbekend. Sinds 1961 is men er zich echter geleidelijk bewust van geworden dat de beschermingsactiviteiten slechts gericht zijn op een gedeelte van ons culturele erfgoed. De Monumentenwet, althans de daaraan gegeven uitwerking, speelt zich immers, zoals gezegd, overwegend af op het terrein van de bouwkundige elementen, de archeologische elementen en de bouwkundige structuren (stads- en dorpsgezichten). Met na-

me de activiteiten in ruilverkavelingsverband versnelde het bewustwordingsproces. Het ontbreken van beschermende bepalingen heeft hier veel, misschien onnodig, cultuurhistorische informatie verloren doen gaan. In het bijzonder geldt dit voor de archeologische en historisch-geografische structuren, die door hun verbreiding en specifieke karakter vaak in hoge mate het wezenskenmerk vormen van onze landelijke gebieden.

Sinds 1970 wordt in nota's, rapporten en in de literatuur gepleit voor een integrale benadering en bescherming van onze monumenten – zowel de bouwkundige als de archeologische en historisch-geografische – mede in het kader van het behoud van natuur en landschap. Een belangrijke stap vormt in dit verband de inventarisatie van 'Natuurwaarden en Cultuurwaarden in het Landelijk gebied', uitgevoerd door de Bolwerkgroep, onder auspiciën van de Natuurbeschermingsraad, in opdracht van het ministerie van CRM.<sup>5</sup> Deze in maart 1979 gepubliceerde inventarisatie zal '... in samenhang met de resultaten van andere onderzoeken en karteringen zeer waardevol basismateriaal vormen voor de opzet van een ruimtelijk beleid dat mede gericht is op de instandhouding van de natuur- en cultuurwaarden in ons land', aldus de toenmalige staatssecretaris van CRM, G. C. Wallis de Vries, in zijn voorwoord. Dezelfde gedachte, maar nu vertaald in de richting van de instelling van Nationale Landschappen, vinden we terug in een der groene nota's, het Advies van de Interdepartementale Commissie Nationale Parken en Nationale Landschapsparken, Deel II Interimadvies Nationale Landschapsparken (1974/75), pag. 12. In dit interimadvies wordt bovendien op pag. 23 ter bescherming van de cultuurwaarden gesteld dat de Natuurbeschermingswet 'in meer fundamentele zin zodanig zou moeten worden gewijzigd, dat behalve natuurmonumenten ook cultuurlandschappen een beschermde status kunnen verkrijgen'. De Natuurbeschermingsraad werkte deze gedachte verder uit in haar advies van december 1979 over de herziening van de Natuurbeschermingswet en geeft de volgende omschrijving van het begrip 'natuurmonumenten':

- 1 Terreinen, wateren, elementen en structuren, welke van algemeen belang zijn uit een oogpunt van na-

<sup>5</sup> Vgl. R. H. J. Klok, 'De betekenis van cultuurhistorische waarden in de ruimtelijke ordening', *Te Keur voor Keuring*, Groningen 1974, 123-124.

tuurschoon, of om hun natuurwetenschappelijke dan wel cultuurhistorische betekenis.

- 2 Onder 'natuurmonumenten' worden mede begrepen terreinen en wateren, gelegen in de nabijheid van de in lid 1 bedoelde terreinen, wateren, elementen en structuren, welke van algemeen belang zijn vanwege hun betekenis voor het onaangetaast voortbestaan van laatstbedoelde objecten.

Ook in de in 1978 gepubliceerde discussienota van de Raad der Europese Gemeenten 'Monument en landelijk gebied' heeft het enge begrip 'monument' een ruimere betekenis gekregen. Expliciet worden hierin de bouwkundige, archeologische en historisch-geografische elementen en structuren vermeld (pag. 26 en pag. 37-54). In samenhang met abiotische (geologische, geomorfologische en bodemkundige) en biotische elementen (flora en fauna) wordt in de vorm van een monumentaal district gezocht naar mogelijkheden voor bescherming.

De toenemende behoefte aan informatie betreffende cultuurhistorische structuren komt ook duidelijk tot uiting in de werkzaamheden welke sedert 1980 worden ondernomen door de werkgroep Landschapstypologie. Deze, uit historisch-geografen bestaande werkgroep is een subcommissie van de Natuurwetenschappelijke Commissie van de Natuurbeschermingsraad en richt zich, daartoe gesubsidieerd door het ministerie van CRM, op een landelijke inventarisatie van historisch-geografische deelstructuren, speciaal van bewonings- en perceelsvormen.<sup>6</sup>

De boven aangeduide ontwikkelingen spelen zich af in de sectoren van ruimtelijke ordening, landinrichting en natuurbescherming, een bemoedigende reeks gebeurtenissen die echter wel de vraag oproept waarom de Monumentenwet in deze geen functie wordt toebedeeld. Wijziging van deze wet biedt immers de mogelijkheid ook de cultuurhistorische (archeologische en historisch-geografische) structuren recht te doen, waardoor de Monumentenwet zou kunnen uitgroeien tot een wet ter bescherming van het cultuurlandschap.

Of de door de kunsthistorische sector sterk gedomineerde monumentenzorg deze stap durft te wagen is

echter de vraag. Ook de structuur van de uitvoerende rijksdiensten en de samenstelling van de Monumentenraad vormen beletselen voor een aanpak in een breder kader. Toch is men zich in deze kringen van de problematiek bewust en zoekt men openingen. Berusting in de status quo betekent immers dat de geschetste ontwikkeling zich langs andere kanalen gaat voltrekken, hetgeen ertoe kan leiden dat de monumentenzorg (oude stijl) in een zeker isolement – geen splendid isolation – komt te verkeren. Schrijvers dezes pleiten niet alleen als voormalige leden van de Bolwerkgroep en als betrokkenen bij de totstandkoming van de discussienota 'Monument en landelijk gebied' van de Raad der Europese gemeenten, maar vooral ook vanuit hun eigen werksfeer, voor een spoedige stellingname over deze materie. Dit vooral om onduidelijkheden weg te nemen over de vraag langs welke weg het behoud van cultuurhistorische structuren moet worden nagestreefd, opdat in de toekomst van een integrale bescherming van onze cultuurmonumenten kan worden gesproken.

In deze bijdrage is reeds verwezen naar een aantal voorbeelden die dienen om de bovengeschetste problematiek nader toe te lichten aan de hand van concrete gegevens.

*1 De kwelderrug van Onderwierum – Menkeweer (gemeente Bedum) – 7 B 234.50/594.10 e.o.<sup>7</sup> (afb. 7).*

Ten westen van Onderdendam ligt in een uitgestrekt knipkleigebied een kwelderrug die zelf met een dunne laag knipklei is bedekt. De rug is met een fraaie reeks van negen wierden of verhoogde woonplaatsen bezet (afb. 8), ruim 2 kilometer lang en maximaal 250 meter breed. In hoogte, verkaveling, grondgebruik, begroeiing en oude en huidige bebouwing onderscheidt de rug zich van zijn naaste omgeving. Naast vier onbehuide wierden vinden we vier behuise wierden, waarvan twee (Onderwierum en Menkeweer) in het begin van de 19e eeuw nog een kerk bezaten (afb. 9). Beide kerkterreinen bestaan nog als verlaten kerkhof. De oudste sporen van bewoning op deze rug dateren, blijkens vondsten, uit de Romeinse tijd.

6 Vgl. A. J. Haartsen en J. Renes, 'Naar een historisch-geografische typologie van het Nederlandse landschap', *Geografisch Tijdschrift*, 5 (1982), 456-475.

7 Zie ook: R. H. J. Klok, 'De betekenis van cultuurhistorische waarden in de ruimtelijke ordening', *Te Keur voor Keuning*, Groningen 1974.



Afb. 7. Kwelderrug Onderwierum-Menkeweer. De stippelijijn geeft de begrenzing van de kwelderrug aan (tekening H. J. Bloklander).



*Afb. 8.* Zuidelijk gedeelte van de kwelderrug. Op de voorgrond de wierde Onderwierum (luchtfoto Aerophoto Felde nr. 346315 - 24 maart 1972).

2 *De wadzandrug van Wijncaldum (gemeente Barradeel)*

5 G 160.60/578.90 e.o.<sup>8</sup>

Op de door een langgerekte laagte begeleide rug ligt een reeks van negen terpen die aan de westzijde wordt begrensd door de dorpsterp van Wijncaldum (afb. 10).

Uit vondsten blijkt dat de zavelige rug omstreeks het begin van de jaartelling voor het eerst is bewoond. De invloed van de zee - de laat Romeinse transgressie van ca. 250 tot ca. 600 na Chr. - leidde ook hier tot een geleidelijke ophoging van de woonplaatsen. De ligging op een rug met aan weerszijden laagten had tot gevolg dat de bouwlanden zich tussen de terpen en elders op de hogere delen bevonden en dat op de flanken weilanden en nog lager hooilanden waren gelegen. Deze situatie bestond met name aan de zuidzijde en laat

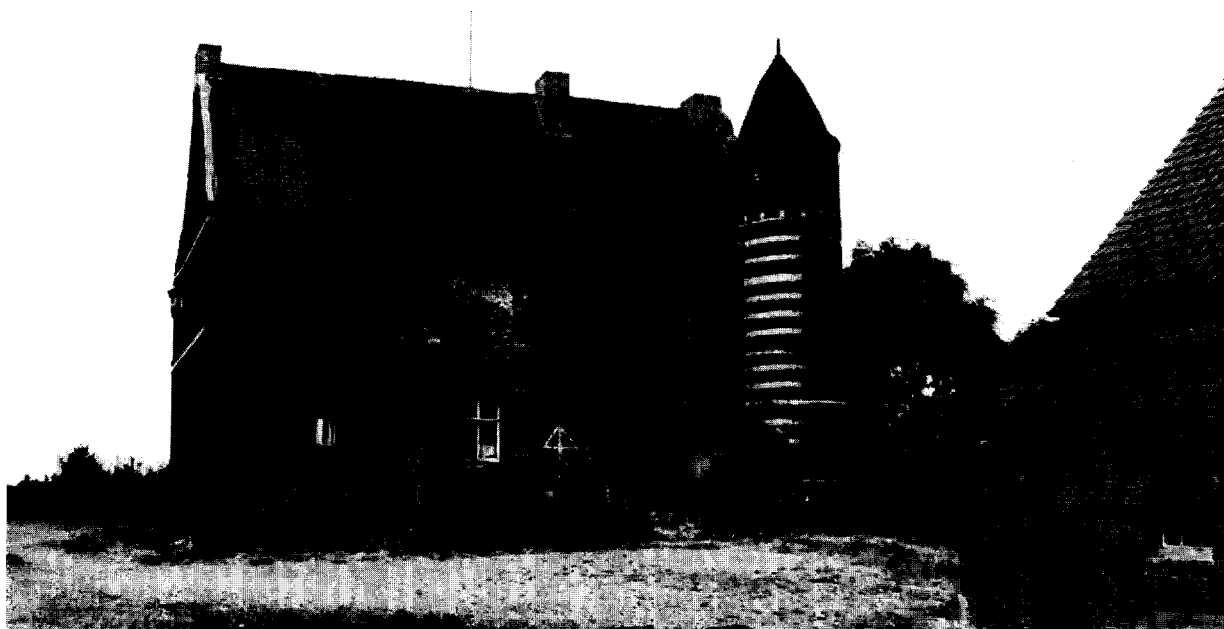


*Afb. 9.* Wierde aan de Boschweg ten zuiden van het Winsumerdiep (foto ROB).

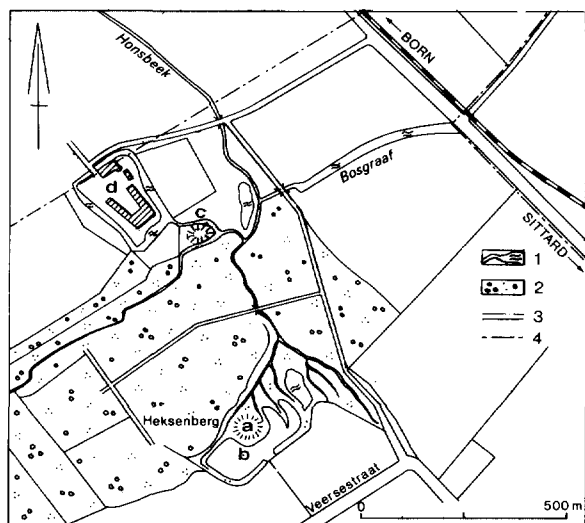
<sup>8</sup> Zie ook: R. H. J. Klok, 'De terpenreeks te Wijncaldum', *Tijdschrift Koninklijke Nederlandsche Heide Maatschappij*, 93 (1982) 186-195.



Afb. 10. De wadzandrug van Wijnaldum. Op de achtergrond de dorpssterp van Wijnaldum (luchtfoto Aerophoto Felde nr. 84582 - 26 mei 1978).



Afb. 11. Kasteel Grasbroek in zijn huidige staat (foto ROB).



Afb. 12. Het Graetbroek benoorden Guttecoven, gem. Limbricht (tek. H. J. Bloklander). 1 water/beek, 2 loofbos, 3 pad/weg, 4 gemeentegrens, a Abschnittsmotte Heksenberg, b voorburcht, c verhoogde kasteelplaats, d kasteel Grasbroek.

zich nog aflezen aan de daar aanwezige strokenverkaveling. Aan de noordzijde is de overgang naar het laaggelegen gebied, waarin thans het stroomkanaal van Roptazijl loopt, abrupter.

De woonplaatsen op de rug waren onderling verbonden door een weg waarvan het tracé zich door de eeuwen heen heeft gehandhaafd en die ook nu nog de belangrijkste verbinding vormt. In de loop der tijd heeft de bewoning zich echter in het huidige kerkdorp Wijnaaldum geconcentreerd. De terpenreeks kreeg daardoor een agrarische functie.

3 Graetbroek (gemeente Limbricht)  
60 C 185.45/337.85 e.o.

Benoorden het dorp Guttecoven ligt op 400 meter bezijden de autoweg Weert-Maastricht, nog net in de gemeente Limbricht, het Graetbroek (afb. 11). In een ca. 350 meter brede strook is hier sprake van een karakteristieke situering van drie archeologische/histori-



Afb. 13. Abschnittsmotte Heksenberg, gezien vanuit het noorden (foto ROB).

sche elementen (afb. 12). Het eerste element is het 16e eeuwse, omgrachte kasteel Graetbroek (d), gebouwd door Alexander II van Born, die verbonden was aan het hof van de hertog van Gulik. Het tweede bestaat uit de ronde, verhoogde aanleg en de overblijfselen van een vermoedelijk in 1542/43 verwoeste 'burcht' (c) en het derde uit de z.g. Heksenberg (afb. 13). Deze motte of kasteelberg (a) met een doorsnede aan de basis van ongeveer 20 meter en op de top van 9 meter is omringd door een 4 meter brede gracht. Aan de zuid-oostzijde is sprake van een bijbehorende voorburcht (b). De gehele aanleg is in het talud van het aangrenzende plateau uitgegraven en vormt als zodanig een typisch voorbeeld van een z.g. Abschnittsmotte. In de top van de heuvel aangetroffen mergelblokken en de vondst van vroeg-middeleeuws aardewerk versterken de geloofwaardigheid van de volksoverlevering, die zegt dat hier aan het einde van de 9e eeuw koning Zwentibolt (koning van Lotharingen van 895 tot 900, gestorven te Susteren op 13 augustus 900) resideerde.

De grachten van zowel de motte, de burcht als het kasteel worden gevoed door bronwater, dat via de Gete en het Kattenbroekerbeekje wordt afgevoerd naar de Honsbeek.

De onmiskenbare samenhang, zowel in geschiedkundig als in landschappelijk opzicht, pleit ook hier voor de betiteling cultuurhistorische structuur.

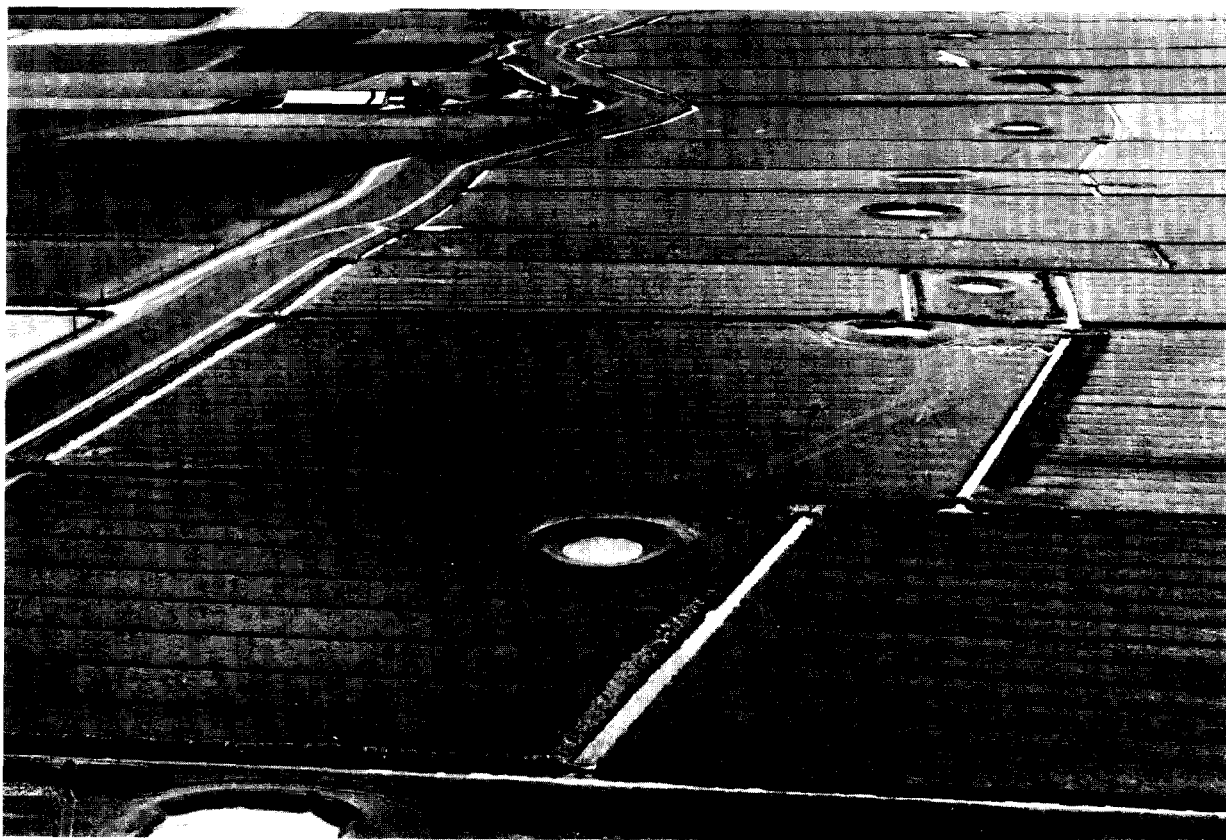
#### 4 De Keegen (gemeente Ferwerderadeel) – 6 A 180/594.

Dit is een door zomerkaden beschermd buitendijks kweldergebied ter hoogte van Ferwerd-Marrum (gemeente Ferwerderadeel). Hierin ligt in een smalle strook, parallel aan de zeedijk, een groot aantal, door hoge dijken omgeven, drinkwaterdobben (afb. 14).

#### 5 Speulde (gemeente Ermelo) – 26 H 176.55/475.80 e.o.

Ten zuidoosten van het dorp Ermelo, niet ver van Staverden, ligt de buurschap Speuld of Speulde. Histo-





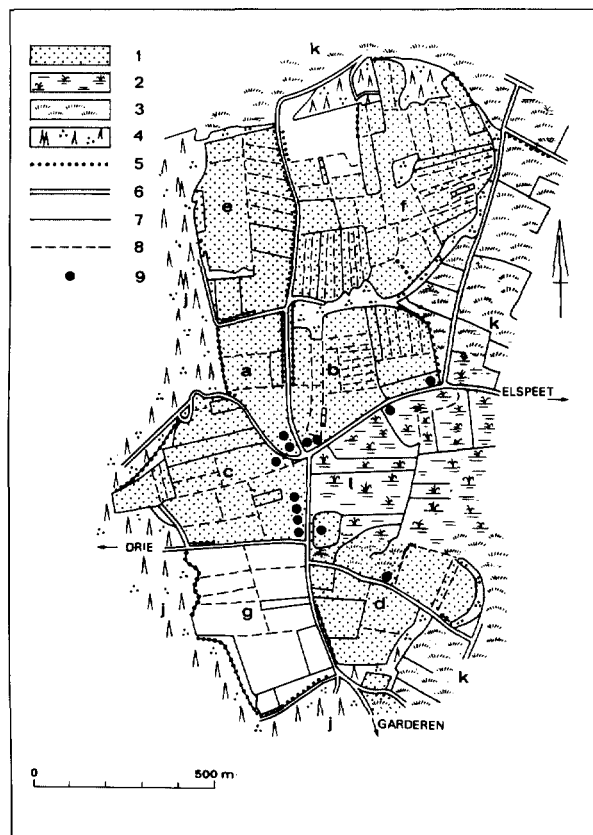
*Afb. 14.* Drinkwaterdobben in de Keegen ter hoogte van Ferwerd-Marrum aan de Friese waddenkust (luchtfoto Aerophoto Eelde nr. 56121).

risch is van deze kleine nederzetting weinig bekend. De oudste vermelding dateert uit het eerste kwart van de veertiende eeuw. De naam van de buurschap luidt dan Spuelde. Deze schrijfwijze blijkt voorts uit stukken dagtekenend uit 1455 en ca. 1550. De betekenis van de naam staat niet geheel vast. Het meest waarschijnlijk is de naam afgeleid van 'speldan', hetgeen 'kloven' betekent. Op deze plaats hield men zich blijkbaar oudtijds bezig met het hakken of kloven van hout. Spuelde kan in dit verband wellicht worden aangemerkt als een middeleeuwse bosontginning.

Deze verklaring stemt overeen met de landschappelijke situatie ter plaatse. De akkers van Spuelde grenzen direct aan het Speulderbos, dat reeds vanaf de Middeleeuwen als bosgebied bekend staat. Ook in bodemkundig opzicht is het aannemelijk dat de akkers oorspronkelijk in bos hebben gelegen: binnen het akker-

complex komen plaatselijk 'moderpodzolen' voor (de eenheden Y21 en Y30), die als typische oude bosgronden kunnen worden aangemerkt. Enige tijd na de ontginning is op de akkers door de boeren een meer of minder dik cultuurdek aangebracht, het resultaat van bemesting met bosstrooisel, heideplaggen en dierlijke excrementen. Is dit dek dikker dan 50 cm dan spreekt men van enkeerdgronden.

Teneinde een goed beeld te verkrijgen is een tekening vervaardigd die ons de nederzetting Spuelde in zijn omgeving toont. Aan de hand hiervan willen wij de ontwikkeling van deze nederzetting nader toelichten (afb. 15). Uitgaande van de verspreiding van de bewoonde erven in 1803 moet het zwaartepunt van de nederzetting oorspronkelijk in het zuiden hebben gele-



Afb. 15. Speulde, gem. Ermelo (tekening H. J. Bloklander). 1 enkeleerdgrond, 2 broekland in 1803, 3 heide in 1803, 4 bos/brede heg, bestaande situatie, 5 houtwal/heg, 6 weg, 7 bestaande perceelsscheiding, 8 perceelsscheiding 1949, 9 boerenerf in 1803.

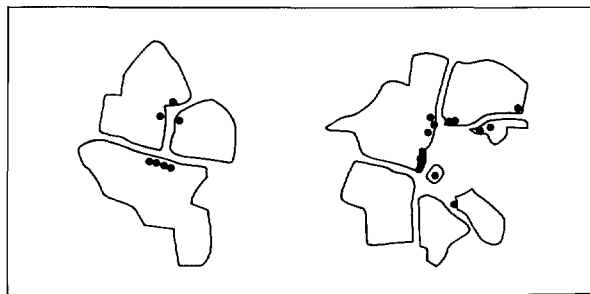
gen. De bijbehorende akkers waren de door wegen en houtwallen omsloten blokken a, b, c en d. Deze waren het gunstigst gesitueerd: rond een wat lager liggend gebied (l) dat als weide en drinkplaats kon fungeren voor het vee. Op een oude kaart is dit gebied nog van de aanpalende heide afgeschermd door een tweetal houtwallen. Bodemkundig beslaat het gronden van eenheid zWp (gronden met een humushoudend zanddek en een moerige tussenlaag).

Blijkens hun ligging zullen de blokken e en f op een later tijdstip aan het bouwlandareaal van Speulde zijn toegevoegd. In bodemkundig opzicht vormen a, b, c, d, e en f een eenheid. Ze bestaan alle hoofdzakelijk uit enkeleerdgronden. Opmerkelijk is de bodemgesteldheid in het meest zuidwestelijke blok (g). Hier vinden we moderpodzolen van eenheid cY21 (looppodzolgron-

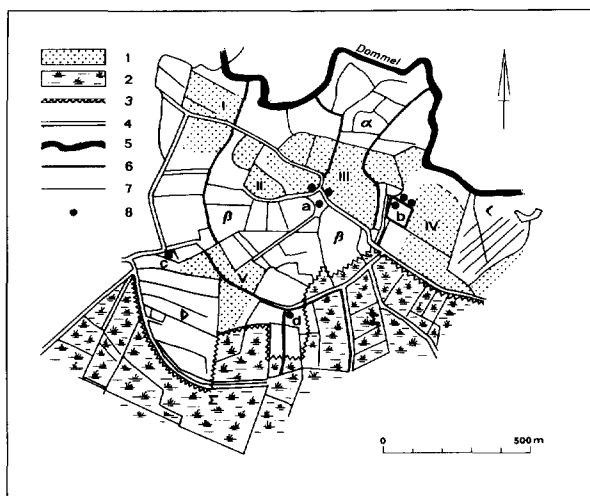
den). Op deze bosontginningsgrond is slechts een matig dik cultuurdek aanwezig. Mede omdat zich hier in 1803 geen bewoning bevond, zou men dit blok kunnen aanmerken als een latere ontginning. Gezien de bij uitstek gunstige bodemgesteldheid en de situering ten opzichte van de blokken c en d kan hier evenwel ook sprake zijn van een primair ontginningsblok waarvan de boerderij echter voor 1803 verloren is gegaan. Als zodanig biedt dit blok wellicht gunstige perspectieven voor toekomstig oudheidkundig bodemonderzoek.

Rond de akkers werden oudtijds heggen of wallen aangelegd teneinde wildvraat vanuit de omringende bossen (j) en heidevelden (k) tegen te gaan. Tot op heden zijn deze markerings-elementen in Speulde in stand gebleven. Ook tussen de blokken onderling zijn nog resten van begroeiingsranden gespaard gebleven. Te zamen met de wegen geven al deze elementen een goede indruk van de interne geleding van de nederzetting. De genese kan nog gemakkelijk uit de bestaande situatie worden afgeleid. De bewoning is weliswaar gedurende de laatste decennia toegenomen, doch doordat de uitbreiding in hoofdzaak beperkt bleef tot het zuidelijke gedeelte en bovendien het karakter had van een open lintbebouwing langs de reeds bestaande wegen heeft de historisch-landschappelijke betekenis van Speulde en omgeving weinig aan belang ingeboet.

De op de topografische kaart zichtbare akkerland-percelering geeft slechts heel gedeeltelijk een indruk van de werkelijk aanwezige kavelscheidingen. Deze bestaan veelal uit niet meer dan een wat diepere ploegvoor of greppel. Om een indruk te krijgen van de akkerpercelering moet gebruik worden gemaakt van luchtfoto's. In dit geval is gebruik gemaakt van een luchtfoto uit 1949. De hierop voorkomende grenzen zijn, voorzover deze niet op de huidige topografische kaart zijn weergegeven, als onderbroken lijnen op de tekening aangegeven. De percelering op de akkers blijkt te bestaan uit blokken waarvan enkele (de zogenaamde Gewanne) in smalle stroken zijn onderverdeeld. Met name akkerblok f geeft de indruk dat het in fasen is ontgonnen. De situering van de blokken en de Gewanne ten opzichte van elkaar is tamelijk chaotisch. Bij de akkerblokken a, b, c, d, e en g overweegt een blokvormige verkaveling met een voornamelijk regelmatig karakter. Deze zouden hun ontstaan te danken kunnen hebben aan een eenmalige openlegging en verdeling.



Afb. 16. Vergelijking van Drie en Speulde in 1803. Bij Speulde (rechts) zijn de akkercomplexen e en f niet ingetekend (tekening H. J. Bloklander).



Afb. 17. Ten Hulst, gem. Sint Oedenrode (tekening H. J. Bloklander), 1 enkeleerdgrond, 2 broekland in 1830, 3 grens cultuurland/broekland in 1830, 4 weg, 5 rivier, 6 waterloop/gracht, 7 perceelsscheiding (sloop of heg), 8 oud (boeren)erf.

Hieruit volgt dat niet alleen de hoofdstructuur van een nederzetting historisch-landschappelijke waarden in zich bergt. Ook de percelering heeft ons veel te vertellen en vormt een integraal onderdeel van het geheel. Door herverkaveling en perceelsvergroting kunnen subtiele karakterverschillen zoals bovengeschetst gemakkelijk verloren gaan. Een interessant gegeven tenslotte vormt de omvang en de vorm van de akkerblokken, met name a, b, c, d en g, en hun ligging ten opzichte van elkaar (aan een wegenkruis). Hiermede vertoont Speulde veel overeenkomst met de dichtbij (in het Speulderbos) gelegen bosontginning Drie, die

reeds vermeld wordt in het jaar 855 (afb. 16). De analogie naar vorm en ligging maakt het mogelijk dat Speulde in eerste opzet teruggaat tot de negende of tiende eeuw.

6 Ten Hulst (gemeente Sint-Oedenrode)  
51 B 156.40/397.70 e.o.

Naast dorpen en buurschappen waarbinnen boerderijen meer of minder geconcentreerd bijeen liggen komen vanouds ook meer verspreide nederzettingstypen voor; hier en daar een hoeve omgeven door akkers, weiden en hooilanden. In het westen van de gemeente St. Oedenrode, bij Liempde, vinden we daarvan een prachtig voorbeeld: de hoeve Ten Hulst. Het betreft hier beslist geen willekeurige boerderij. Ten Hulst is een hoeve die in de Middeleeuwen tot de aanzienlijkste goederen uit de omgeving behoorde. Het belang van dit goed sproot niet slechts voort uit de rechten die er vanouds aan verbonden waren, doch hing ook samen met de omvang van het geheel; het was grootgrondbezit.

De eerste vermelding dateert uit 1309. Men noemt het goed dan 'Ten Hulse'; in 1312 wordt het 'Ter Ulst' genoemd. Waarschijnlijk duidt deze naam op de plaatselijke aanwezigheid van een hulstbos ten tijde van de ontginning. Oorspronkelijk zal dit goed één geheel hebben gevormd; ongeveer het gebied dat in afbeelding 17 is weergegeven. Reeds in het midden van de veertiende eeuw blijkt het goed te zijn uiteengevallen. Er laten zich dan drie delen onderscheiden, de kern (a), een allodiaal – niet-leenplichtig – goed, en twee leengoederen ten westen en ten oosten daarvan.

Bij de splitsing van het goed is men niet zonder overleg te werk gegaan. Uit een omschrijving van omstreeks 1450 blijkt dat elk van deze drie onderdelen over een eigen akkercomplex beschikt. Bodemkundig kunnen deze complexen worden gelokaliseerd aan de hand van het voorkomen van enkeleerdgronden (eenheid EZ 35); gronden met een cultuurdek van meer dan 50 cm. Naar alle waarschijnlijkheid zullen de bezitters van het westelijke leengoed, waarvan overigens ook nog een gedeelte in het aangrenzende Liempde schijnt te hebben gelegen, akkerbouw hebben bedreven op akkercomplex I; akkercomplex III lijkt grotendeels als bouwland te hebben gefungeerd voor de bewoners van

het allodiale goed (a); terwijl akkercomplex iv als bouwland fungeerde voor de bezitters van het oostelijke leengoed. Hoe de grenzen hier precies hebben gelopen is niet bekend. Daarom is in dit verband de eigendomspositie van akkercomplex ii niet aan de orde gesteld. Dit kan evengoed onder het westelijke leengoed als onder het allodiale goed hebben geressorteed.

Naast de ligging van de akkercomplexen vormt de situering van de boerderijen een interessant gegeven. De hoeve van waaruit het westelijke leengoed werd geëxploiteerd is onbekend. Wellicht heeft dit eens aan een van de flanken van akkercomplex i gelegen. Bij a, waar thans recente boerderijen zijn opgetrokken, bevond zich ongetwijfeld het bewoonde deel van het allodium. De plek ligt midden in het gebied. Straalsgewijs ontsluiten van hieruit wegen en waterlopen het omringende land. Bijzonder karakteristiek is ook de bij het oostelijke leengoed behorende woonplaats (b), een nog gedeeltelijk omgracht terrein, gesitueerd in de natuurlijke laagte die de akkercomplexen iii en iv van elkaar scheidt. Hier zou eertijds een versterkte boerderij hebben gelegen. In hoeverre ook akkercomplex v bij het oorspronkelijke Ten Hulst heeft behoord is onduidelijk. Hier ontwikkelde zich een afzonderlijke hoeve; de Sart of de Sort (d). Reeds in de Middeleeuwen is deze naam als veldnaam bekend. Wellicht mag de Akkerdonkse Hoeve (c) als een afsplitsing hiervan worden beschouwd.

In de Middeleeuwen kenmerkten de boerderijen zich in deze streek door een gemengde bedrijfsvoering. Naast akkerland beschikte men over weiden en hooilanden. Deze lagen in Ten Hulst in de laagten naast de akkercomplexen. Aan de noordzijde, langs de Dommel, lagen beemden ( $\alpha$ ). Daar werd gewoonlijk hooi gewonnen. De percelering is er weinig regelmatig. Waarschijnlijk omdat bij het afgrenzen van de percelen gebruik is gemaakt van resten van oude Dommelgeulen. Veel regelmatig zijn de percelen zuidelijk van de akkercomplexen ( $\beta$ ). Getuige de hier voorkomende veldnamen moeten hier de vroegere weiden van Ten Hulst worden gezocht. Zeer laag, en voorzien van veen is de zogenaamde 'Polder' oostelijk van akkercomplex iv. Dit gebied kenmerkt zich door een relatief dicht net van sloten langs één sloot uitwaterend op de Dommel ( $\zeta$ ). Op systematische uitbreiding van het cultuurlandareaal duidt de situatie die men aantreft bij

de Akkerdonkse Hoeve ten westen van akkercomplex v. Hier bevindt zich een in stroken verkaveld blok ( $\triangleright$ ). Voor het weiden van vee e.d. maakte men ook gebruik van de moerassige, laagliggende streek nog verder zuidelijk, de Broekweien en het Binnenveld geheten ( $\Sigma$ ). Pas op het einde van de 19e eeuw is dit gebied ontgonnen. De percelen zijn hier veel regelmatig dan in het oude cultuurland. Deze weidestreek maakte deel uit van de 'Groene gemeente' (groen in tegenstelling tot de gemene gronden elders in St. Oedenrode die veelal hoger lagen en met heide begroeid waren), die in 1309 door de Hertog van Brabant aan de inwoners van St. Oedenrode in gebruik werd gegeven.

Een interessant aspect van Ten Hulst vormt de ontwatering. Hierbij heeft men aangesloten bij een fossiele Dommelloop, die beginnend bij b in een boog het allodiale goed omsluit. In de veertiende eeuw is deze loop gefatsoeneerd of opnieuw uitgegraven. Zo ontstond de Egelsgraaf die tevens de grens vormt met Liempde.

Uit bovenstaande beschouwing blijkt dat de diverse landschapselementen niet los van elkaar mogen worden bekeken. De verschillende deelstructuren waaruit Ten Hulst is opgebouwd, de percelering, de nederzittingsstructuur en de structuur van wegen en waterlopen hangen nauw met elkaar samen. De identiteit van het gebied wordt niet bepaald door losse elementen, doch kan alleen behouden blijven door aandacht te geven aan de ruimtelijke opbouw als geheel. Bij dit voorbeeld komt ook het enge verband naar voren tussen de diverse deelstructuren en de bodemkundige en hydrologische gesteldheid. De verspreiding en het karakter van de elementen worden in hoge mate bepaald door de grondvormen die in het natuurlijke landschapspatroom zijn vastgelegd. Ook daarbij dient aansluiting te worden gezocht.

7. Schagerkogge (gemeente Schagen)

14 D 114.80/532.20 e.o.

Het gebied van de toekomstige ruilverkaveling 'Schagerkogge' heeft, waarschijnlijk met onderbrekingen, vanaf de Late IJzertijd bewoning gekend. Als overblijfselen van deze langdurige bewoning treffen we nederzettingsterreinen aan uit de Late IJzertijd, Romeinse Tijd, Vroege Middeleeuwen, Late Middeleeuwen en Nieuwe Tijd.

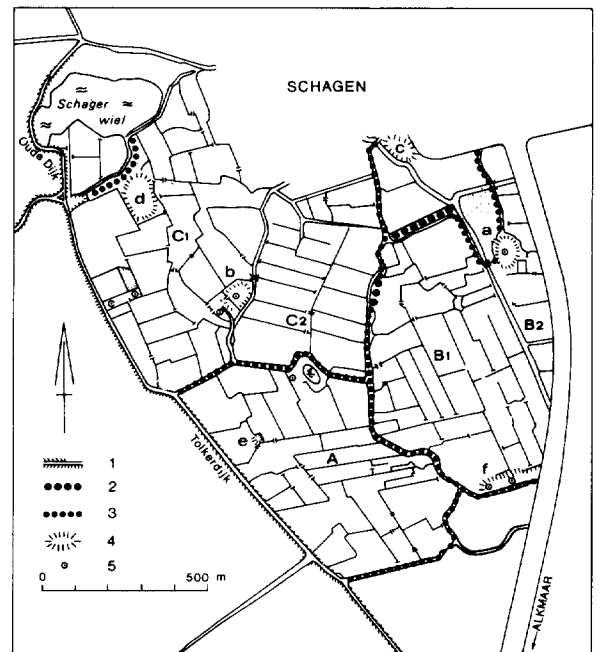
Bewoningssporen uit de periode tot en met de Vroege Middeleeuwen (tot ca. 1000 na Chr.) zijn aan de oppervlakte niet herkenbaar; die uit de Late Middeleeuwen en Nieuwe Tijd zijn dat wel. Hier gaat het om de voor dit deel van Noord-Holland zo karakteristieke kunstmatig opgehoogde woonplaatsen, waarbij onderscheid kan worden gemaakt tussen vrij in het landschap liggende individuele terpen enerzijds en tegen de dijken opgeworpen woonhoogten anderzijds. Hiermede is tevens een tweede karakteristiek van het gebied naar voren gebracht, namelijk de talloze dijken, dijkresten, dijkzolen en wielen, ontstaan door vroegere dijkdoorbraken. Tenslotte mag niet voorbij worden gegaan aan een derde element van cultuurhistorisch belang in het landschap: de in oorsprong laatmiddeleeuwse verkaveling van het door dijken omsloten land.

Uit het voorgaande blijkt dat het de Late Middeleeuwen zijn waarin de zichtbare archeologische monumenten zijn ontstaan. Dit is een gevolg van de geëxponeerde ligging van het gebied ten opzichte van het middeleeuwse zeegat van de Zijpeboezem, dat in de twaalfde eeuw steeds belangrijker werd en in het begin van de veertiende eeuw buiten werking raakte. Voor zover uit de weinige en gebrekkige archeologische waarnemingen die thans voorhanden zijn valt op te maken, zal de toenemende invloed van de zee de middeleeuwse bewoners tot het opwerpen van individuele terpen en later tot bedijking hebben gebracht. In de Schagerkogge lijken rond een door een ringdijk omgeven kern, de Oude Kaag, successievelijk nieuwe kagen te zijn aangedijkt, waardoor een klontering van polder-tjes ontstond (afb. 18). Tegen de 'landzijden' van de dijken liggen de dijkterpen. De verdere ontwikkeling van de bedijking heeft ook in het gebied van de toekomstige ruilverkaveling uiteindelijk in de bouw van de Westfriese Omringdijk geresulteerd.

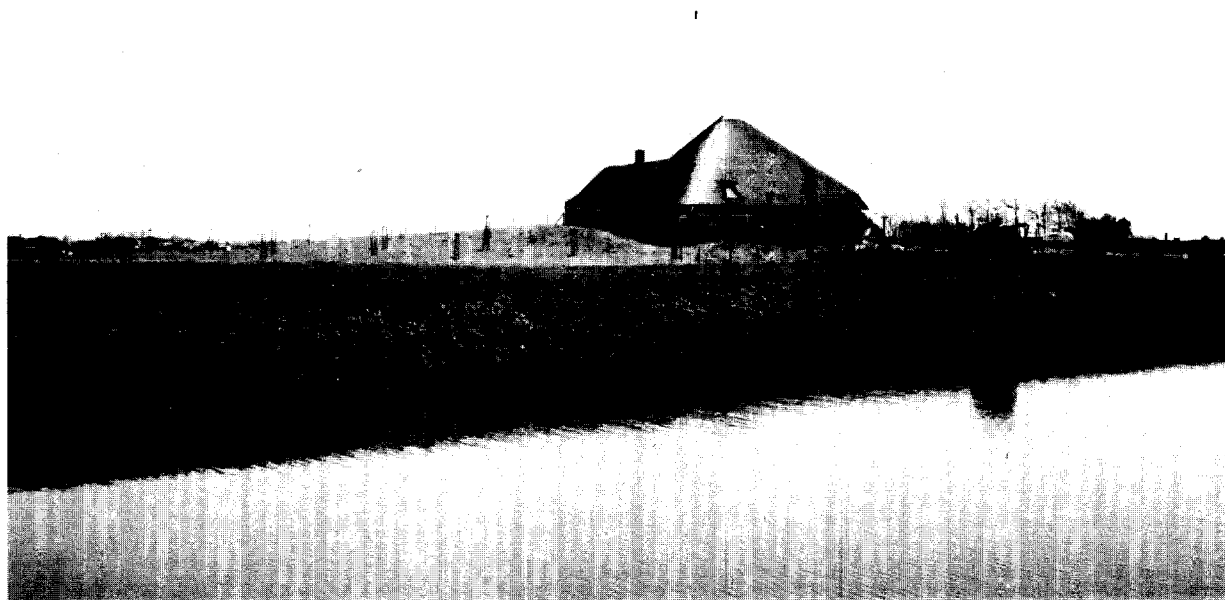
Er bestaat geen moderne studie over de bedijkingsgeschiedenis van West-Friesland. Dit in tegenstelling tot Kennemerland en de kop van Noord-Holland, waarvoor resultaten van recent historisch onderzoek voorhanden zijn. Wel is op grond van oudere studies duidelijk geworden dat de boven grof aangeduide bedijkingsgeschiedenis van de Schagerkogge voor Noord-Holland uniek is. De ontwikkeling valt enigszins te vergelijken met de bedijkingsgeschiedenis van

nabijgelegen middeleeuwse kernen als Bergen, Callantsoog en Huisduinen, waar echter – en dit is een belangrijk verschil – bij de bedijking op bestaande duinruggen kon worden aangesloten. Callantsoog en Huisduinen zijn inmiddels grotendeels in zee verdwenen, Bergen raakt geheel bebouwd.

Bij het binnen de ruilverkaveling lokaliseren van een cultuurhistorische structuur hebben drie overwegingen een rol gespeeld. Ten eerste zijn in de gebieden van de ruilverkavelingen De Polder, Valkkoog, De Ringpolder en het Geestmerambacht alle buiten de dorps- en andere bewoningskernen gelegen terpen afgegraven zonder dat archeologisch onderzoek kon plaatsvinden. De weinige gespaarde terpen zijn alle geheel of grotendeels bebouwd. Dit heeft in de meeste gevallen niet alleen afbreuk gedaan aan de wetenschappelijke waarde (moderne bebouwing veroorzaakt gewoonlijk diepe verstoringen en maakt de terp voor onderzoek ontoegankelijk), maar ook aan de cultuurhistorische betekenis. Buiten het gebied van de ruilver-



Afb. 18. Een gedeelte van de Schagerkogge, gem. Schagen (tekening H. J. Bloklander). 1 bestaande dijk, 2 dijkrest, 3 lage dijk met weg, 4 terp/verhoogde woonplaats, 5 oud (boeren)erf.



Afb. 19. De terp Avendorp (foto Mathilda Jurrissen).

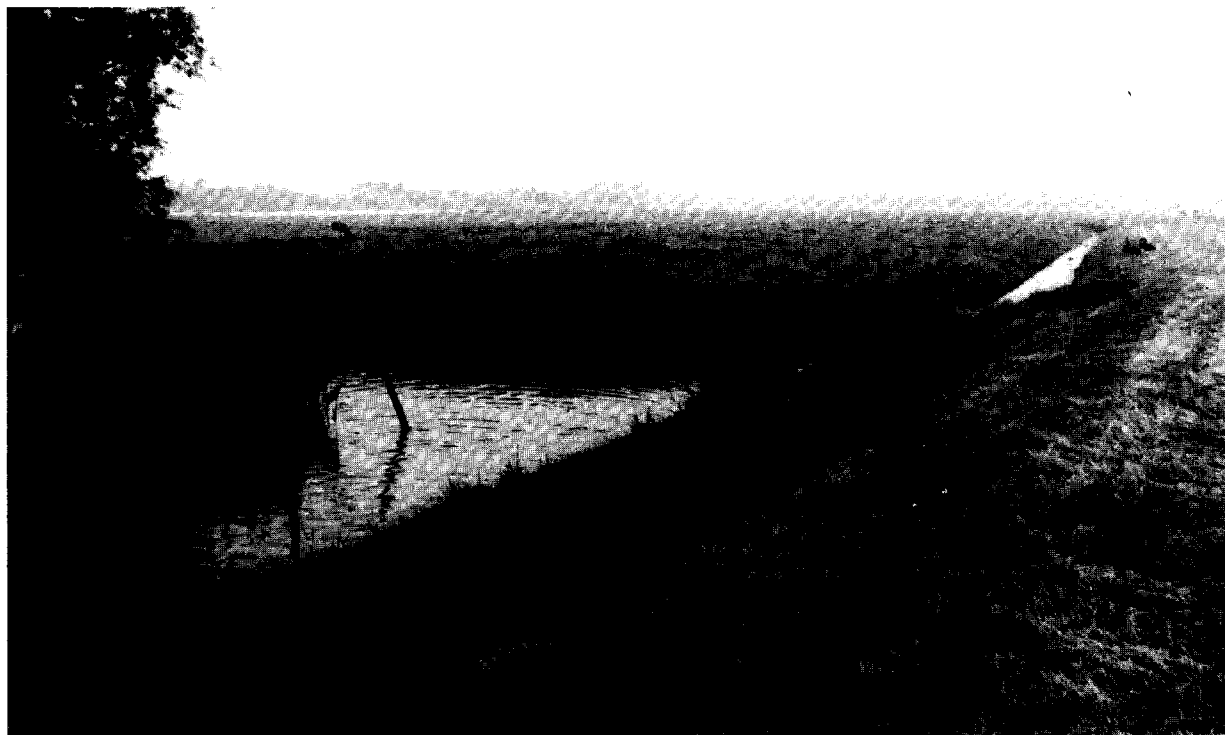
kaveling Schagerkogge is bescherming – van elementen – dan ook in slechts enkele gevallen zinvol gebleken.

Ten tweede hebben de mensen in de Middeleeuwen, evenals vandaag de dag, niet alleen gewoond, maar ook de kost moeten verdienen. In een agrarisch gebied als dat van de Schagerkogge betekent dat in concreto dat de boeren hun akkers en hun weilanden hebben bewerkt en beweïd. Archeologisch onderzoek beperkt zich niet alleen meer tot de woonplaatsen (waaronder de kastelen), de kerken en de begraafplaatsen uit het verleden, maar strekt zich heden ten dage ook uit tot de oude landbouwgronden. Ten derde konden al op verscheidene andere plaatsen in West-Friesland archeologische monumenten worden beschermd: bij Bovenkarspel, waar zich de voor het gebied van de ruilverkaveling Het Grootslag karakteristieke overblijfselen uit de Midden- en Late Bronstijd bevinden en bij Opperdoes, met bewoningsresten uit de op de Bronstijd volgende IJzertijd.

Met het bovenstaande als uitgangspunt zijn binnen het plangebied, naast de archeologische elementen, twee gebieden geselecteerd waarin zich een accumulatie van archeologische en cultuurhistorische informatie

manifesteert en die op grond hiervan voor ruilverkavelingswerkzaamheden gevrijwaard zouden moeten worden. Dit betekent in het algemeen dat de huidige landschappelijke situatie gehandhaafd dient te worden; meer concreet houdt dit in dat geen egalisaties moeten plaatsvinden, geen sloten moeten worden gedempt, verbreed en verlegd, geen nieuwe wegen moeten worden aangelegd, geen grondbewerkingen dieper dan ca. 40 cm moeten worden uitgevoerd en dat het polderpeil niet moet worden verlaagd.

Een van deze cultuurhistorische structuren ligt ten zuidwesten van de bebouwde kom van Schagen, begrensd door middeleeuwse dijken en vaarten, door de rijksweg Alkmaar-Schagen en door het Schagerwiel. Binnen dit gebied liggen terpen. Vier grote, Avendorp (a) (afb. 19), Cornelissenwerf (b), Tjaarsdorp (c) en Meniswerf (d), enkele kleinere (e) en Tjallewal (f), Vóór 1000 voor Chr. kwam in dit gebied veen voor. Thans is dit grotendeels verdwenen. Een kleipakket is ervoor in de plaats gekomen. Alleen onder Avendorp is nog een sterk samengeperste veenlaag bewaard gebleven. Het gebied omvat één compleet polderdje (A) en delen van



Afb. 20. Dijkrest ten zuiden van het Schagerwiel (foto ROB).

twee andere ( $B = B_1 + B_2$  en  $C = C_1 + C_2$ ), vermoedelijk oudere, polders. De dijken blijken op sommige plaatsen te zijn aangelegd langs voormalige kreekbeddingen<sup>9</sup> (afb. 20). Dit verklaart hun kronkelend verloop. Ten zuidoosten van Cornelissenwerf ligt een oud wiel dat duidt op een dijkdoorbraak, wellicht vanuit het zuiden. De percelering is plaatselijk bijzonder onregelmatig; met name in het polderblok  $C_1$  en in het noordelijke stuk van polderblok  $B_1$ . Hier is aansluiting gezocht bij natuurlijke waterlopen. Een meer regelmatig karakter draagt de jongere polder A, het zuidelijke stuk van polderblok  $B_1$  en het polderblok  $C_2$  dat na een overstroming via een doorbraak in de zuidelijke dijk waarschijnlijk opnieuw werd ingericht. Hier zijn grotere blokken te herkennen die hoogstwaarschijnlijk in een later stadium in kleinere percelen zijn onderverdeeld.

Anderen dan laatmiddeleeuwse bewoningsresten zijn

<sup>9</sup> W. B. Kleinsman, 'De bodemopbouw en enige historische aspecten van het ruilverkavelingsgebied "Schagerkogge"', *Boor en Spade*, 20 (1981), 88-107.

in dit gebied nog niet aangetroffen. Het loopvlak uit de eeuwen vlak voor en na het begin van de jaartelling (Late IJzertijd, Romeinse Tijd) is afgedekt door een laag middeleeuwse klei. Dit verklaart waarom overblijfselen uit deze periode alleen in het kader van, meestal vrij ingrijpende, graafwerkzaamheden werden aangetroffen. Het merendeel van de in het plangebied bekende woonplaatsen uit de Late IJzertijd, Romeinse Tijd, is bij wegaanleg, stadsuitbreiding en industrialisatie aan het licht gekomen. De beschikbare gegevens maken het echter waarschijnlijk dat de ondergrond ook sporen van bewoning uit deze periode bevat.

Tenslotte verdient de stortplaats van overwegend huisvuil en bouwafval vanaf ca. 1600 tot in de 19e eeuw speciale vermelding. In de genoemde periode is het huisvuil van Schagen in het Schagerwiel gestort. Veel materiaal is in de loop der jaren aan de oever van het wiel opgespit en met schepnetjes uit het water gevestigd. Naast uiteraard veel aardewerk zijn er tal van zaken die licht werpen op Schagens handel en nijverheid (Schagen was een belangrijke marktplaats). Het mate-



riaal is direct vergelijkbaar met de Amsterdamse stadskernvondsten (vgl. *Opgravingen in Amsterdam: 20 jaar stadskernonderzoek* 1977). Alles wijst erop dat hier een volledig assortiment 17e- tot 19e-eeuws huisvuil en ander afval ligt.

De keuze binnen de ruilverkaveling is gebaseerd op de in het gebied gesignaleerde en hier beschreven concentratie van cultuurhistorische waarden en op de samenhang hiervan met hun omgeving. Dat de gesignaleerde waarden ook buiten de aangeduide begrenzingen voorkomen zal duidelijk zijn. Bij het uitvoeren van de ruilverkaveling zal echter de in de loop der eeuwen geleidelijk gegroeide landschappelijke samenhang tussen de individuele monumenten verdwijnen en zullen niet-zichtbare monumenten ongezien worden vergraven. Het is deze ervaring en dit perspectief die ervoor pleiten hier meer te behouden dan individuele elementen en de voor dit gebied zo karakteristieke bewoningsresten uit de Late IJzertijd, Romeinse Tijd, Vroege en Late Middeleeuwen, althans in een klein gedeelte van het gebied, in samenhang met hun omgeving als cultuurhistorische structuur veilig te stellen.

#### SUMMARY

All parts of the Netherlands are strongly influenced by man. Almost the whole territory has been transformed

into man-made landscapes. These 'cultural' landscapes consist of different elements and complexes of elements which show differences in shape and in geographical arrangement. They result from various historical developments. That is the reason why they form an important source for the knowledge of the past. In this respect they are so valuable that they should be preserved.

Since 1961 the 'Monumentenwet' (Monument Act) has been offering opportunities for protection. From a general point of view the working of this Act has been restricted up till now to individual elements without regard to the surroundings. Only in the case of the 'Beschermd stads- en dorpsgezichten' (Protected town and village sites), the 'Monumentenwet' has the possibility to protect an interrelated complex of elements. Those sites are mainly selected by architectural historians who are, by nature, especially interested in (parts of) the built-up environment of settlements.

The authors in this article plead in favour of a new 'Monumentenwet' which will protect not only elements but also areas with complexes of functionally and geographically related archeological elements and/or with interesting historical settlement forms and field systems. To illustrate their intentions they describe some perspicuous examples.

J. G. N. RENAUD

## MIDDELEEUWS GLAS

## EEN GESCHIEDENIS IN AFLEVERINGEN

*Deze verhandeling is een vervolg op een artikel over middeleeuws glas uit Maastricht, gepubliceerd in het Bulletin van februari 1958. Verschillende opgegraven fragmenten bleken toen niet te berleiden tot uit andere archeologische vondsten bekende vormen van tafelglas. Onlangs in Maastricht aan den dag gekomen brokstukken maken het nu mogelijk enkele vondsten uit 1958 althans in tekening tot herkenbare drinkglazen aan te vullen en andere stukken beter te interpreteren. Bovendien dragen andere scherven ertoe bij om de kennis van het middeleeuwse drinkgerei niet onaanzienlijk te verrijken.*

Zo langzamerhand begint zich het hinderlijke gat te sluiten, dat zich in de geschiedenis van het middeleeuwse glas aftekende sinds archeologen en kunsthistorici begonnen zich bezig te houden met deze 'art du feu'. Aan de ene kant van de kloof bevond zich het Romeinse glas, steeds uitvoeriger bekend uit rijke grafvelden, met uitlopers in de graven van Franken en Merovingen; aan de andere zijde de uit collecties van particulieren en musea stammende reeks pronkstukken, die tot in de jaren veertig zo omstreeks het midden van de vijftiende eeuw geacht werd aan te vangen. Het zijn stukken van zeer verschillende herkomst: uit altaren, als behoeders van reliquieën; uit oud familiebezit en soms uit toevalsvondsten in reeds oudtijds afgesloten afvalgaten of waterputten.

De gegevens voor het ontbrekende hoofdstuk behoeven zeker wat Nederland betreft niet uitsluitend binnen de landsgrenzen bijeengesprokkeld te worden. Dat zou ook niet kunnen. Want nog altijd menen we op goede gronden, dat er vóór rond 1600 geen glasblazers in ons land hebben gewerkt.<sup>1</sup> Al het middeleeuwse glas moet derhalve wel ingevoerd zijn, zowel uit het

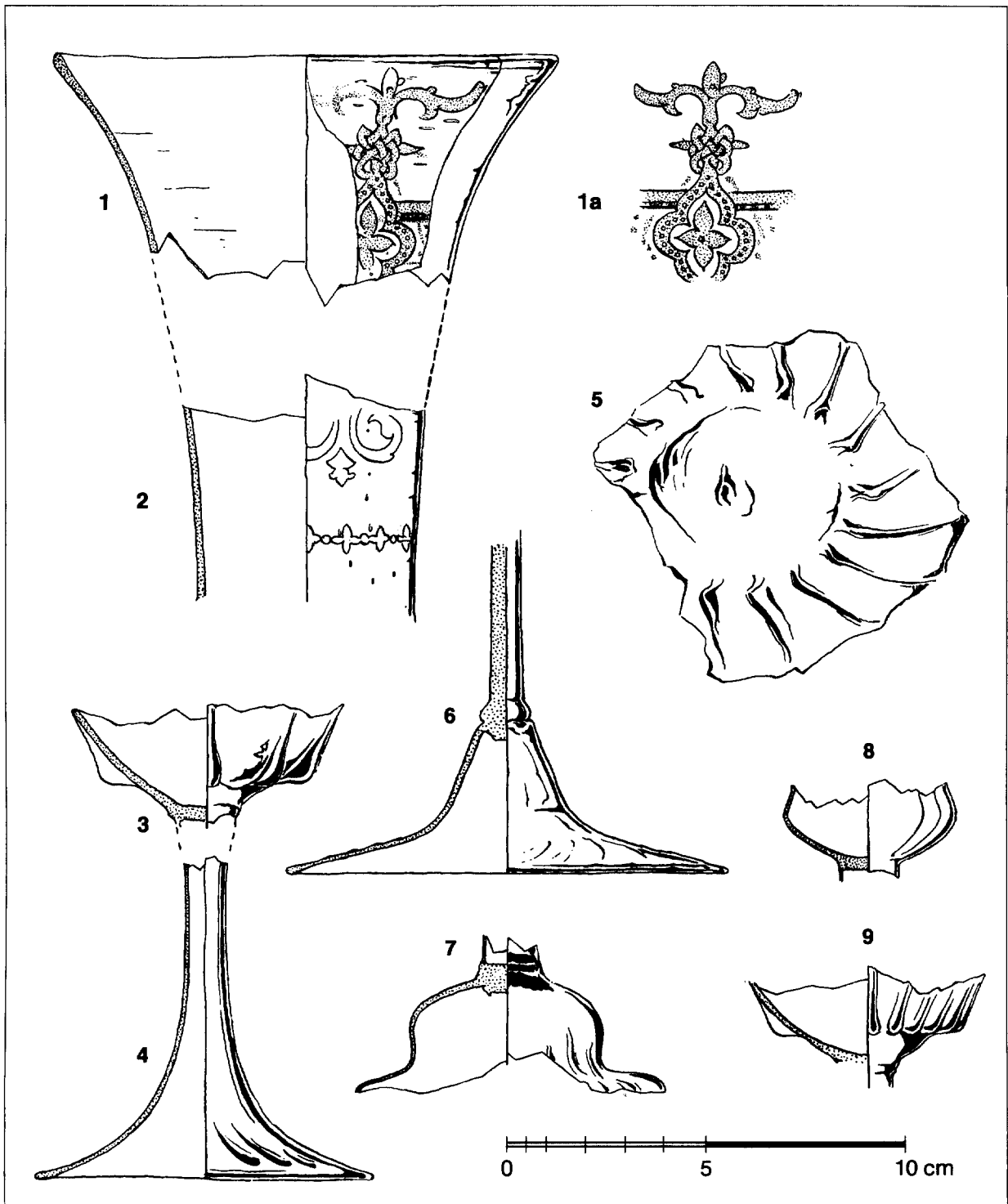
Rijnland als uit het stroomgebied van de Maas of uit Noord-Frankrijk. Daarbij dient men de handelswaar uit Noord-Italië, met Venetië voorop, en het oostelijk bekken van de Middellandse Zee bèslist niet te vergeten.

Het zijn uiteraard in de eerste plaats de archeologen, die door hun opgravingen sedert de Tweede Wereldoorlog nieuw materiaal aandragen. Weliswaar komt er bij een opgraving zelden redelijk onbeschadigd glas boven de grond, maar door zorgvuldige bestudering van de fragmenten en door gebruikmaking van moderne preparaten kan er heel wat gelijmd en gerestaureerd worden, wat in vroeger dagen in een sigarenkistje of kartonnen doos het treurig lot tegemoet ging in steeds onherkenbaarder fragmenten uiteen te vallen. Vaak gelukt het nu – zeker op papier – een indruk te geven van de vorm van bekers, drinkschalen en kelken. Nauwlettende vergelijking met oud vondstenmateriaal verschaft vaak aanvullende gegevens met betrekking tot voorwerpen, waaraan wezenlijke elementen – voet, rand – ontbreken. Vooral deze overwegingen hebben ertoe geleid om nogmaals – na 24 jaar!! – een belangrijke ontdekking van middeleeuws glas aan de orde te stellen.

DE MIDDELEEUWSE GLASFRAGMENTEN  
UIT MAASTRICHT

In het februari-nummer van jaargang 57 (1958) van dit Bulletin publiceerde schrijver dezes een aantal glas-

<sup>1</sup> Voor de geschiedenis van het glas is nog altijd de moeite van het nalezen waard: F. Hudig, *Das Glas*, Wien 1923. Men vergelijkte overigens Clasina Isings, *Antiek Glas*, Amsterdam 1966.



Afb. 1. Middeleeuws glas van ca. 1300, gevonden bij de restauratie van het Staargebouw in Maastricht. De beker werd waarschijnlijk in Aleppo vervaardigd. De nrs. 5 t/m 8 zijn in deze verhandeling opnieuw aan de orde gesteld (tekening M. Bloemendaal).

vondsten, te voorschijn gekomen bij de verbouwing van het Staargebouw aan het Van Veldekeplein te Maastricht. Voor de eerste maal in de historie der vaderlandse middeleeuwse archeologie was er sprake van belangrijke fragmenten van islamisch glas; daarnaast vroegen uitzonderlijke zaken al evenzeer de aandacht. Misschien wel het meest verrassende element was gelegen in de datering: rond 1300!, een datering, die berustte op de determinatie van het Syrische glas en de vergezellende brokstukken middeleeuwse ceramiek.

Onze kennis van het tafelglas uit een zó vroege tijd was rond 1960 dermate beperkt, dat verschillende fragmenten nog geen beeld van het gave voorwerp vermochten op te roepen. Intussen zijn er evenwel nieuwe vondsten aan het licht gekomen, die een gedetailleerder beschouwing van het Maastrichtse materiaal mogelijk maken. De stadsarcheoloog drs. T. Panhuysen vond nog niet zo lang geleden in een beerput vóór de OLV-kerk een aantal glasfragmenten, die ons de gegevens verschaffen om tenminste enige vragen ten aanzien van de oudere Maastrichtse vondst bevredigend te beantwoorden.<sup>2</sup>

Met de fragmenten 7 en 8 van de vondst van 1958 (afb. 1) betraden we een inderdaad volslagen onbekende vormenwereld. In afbeelding 1, nr. 8 wordt gesuggereerd, dat we met een fragment van een kelk te maken hebben. Veel twijfel viel al weg, nadat Raymond Chambon in de *Annales du 1er Congrès des Journées internationales du Verre* (Luik 1958) een vondst publiceerde uit de ruïnes van de abdij Villers-en-Brabant, die met ons fragment vergeleken mocht worden (pag. 104, fig. 20, 1 a/b). Chambon is van mening te doen te hebben met een gedeelte van een kelk. Maar het verlossende woord komt nu uit Maastricht zelf. Uit de boven bedoelde beerput – in 1980 uitgegraven – kwam, zoals eerder reeds vermeld, nog al wat glaswerk te voorschijn, middeleeuws glas van vóór 1341. In dit jaar immers werd de put in verband met de bouw van een kerkje afgesloten. Onder de vele fragmenten van voeten en bodems vielen enkele op door hun uitzonderlijke vormen. Zij lieten zich met enige moeite samenvoegen tot een kelk en een daarop aansluitend brokstuk van de stam (afb. 2, nr. 1). Hierdoor is het fragment nr.

8 van afbeelding 1 ineens herkenbaar geworden. Zeker, naar de voet moeten we nog raden, al mogen we dan wel aannemen, dat het de bekende konische, licht getordeerde voetschijf zal zijn, die ons langzamerhand genoegzaam bekend is. Het vertrouwen groeit, dat in de toekomst de Maastrichtse bodem eenmaal iets zal prijsgeven, dat een volkomen verantwoorde reconstructie zal veroorloven van het dringklas dat ons in 1958 zo vruchteloos bezighield.

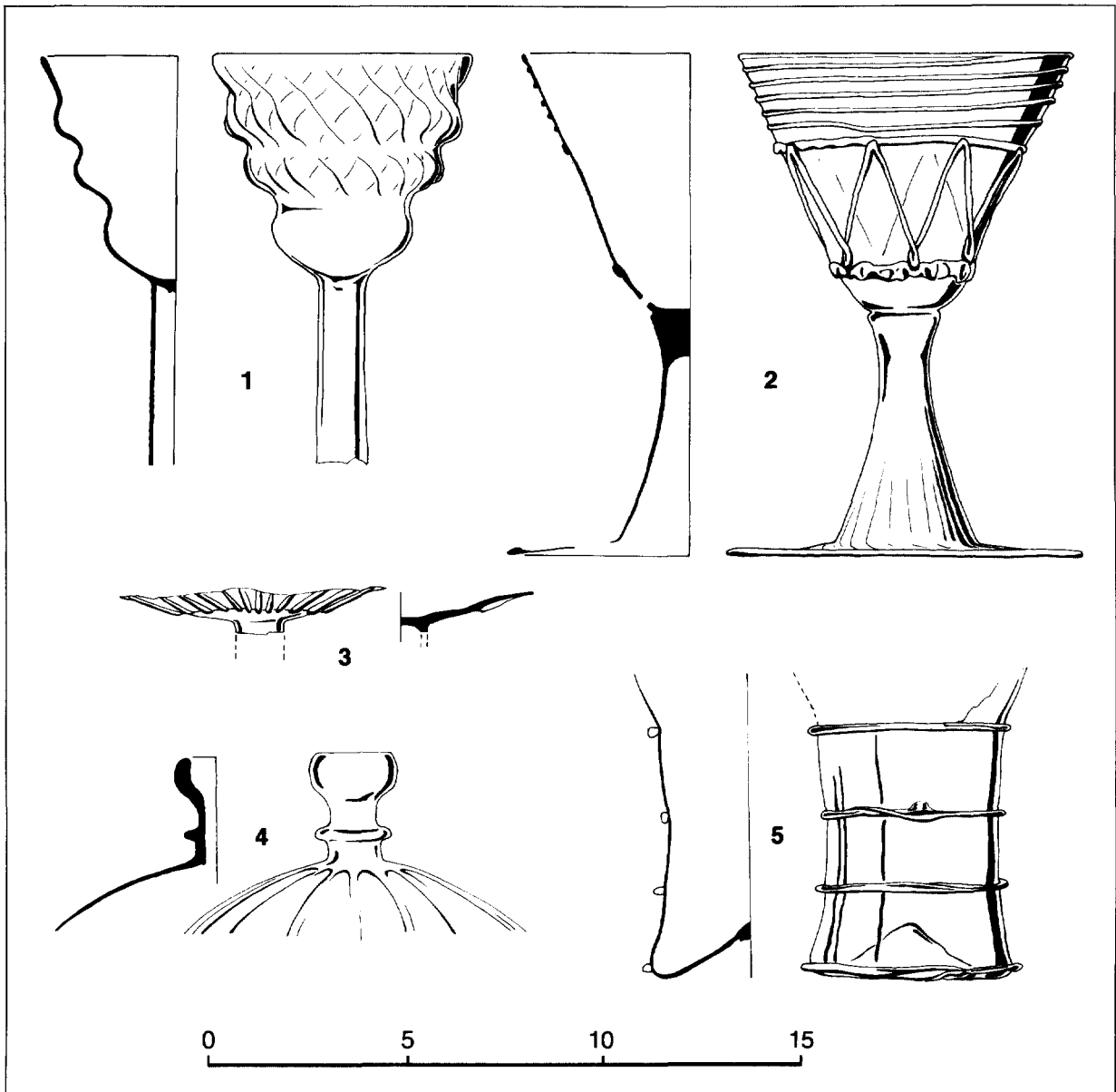
Het fragment nr. 7 van afb. 1 stelt ons daarentegen ook nu nog voor een probleem. Hiervoor bieden de nieuwe vondsten nog geen oplossing. Het stuk wekt de indruk een kelk te zijn, voorzien van de aanzet van een holle stam. In tegenstelling tot nr. 8 echter is datgene, wat men de bodem van de kelk zou willen noemen niet glad, maar vertoont het vertrouwd breukvlak ontstaan door het afstoten van het hechtijzer (pontil). Dit markante verschijnsel heeft ertoe geleid nr. 7 te beschouwen als een fragment van een voet, hetgeen de tekening dan ook onmiskenbaar suggereert. De heer Jos Böhm te Utrecht, die zich als sierglasblazer veel met de techniek van het middeleeuwse glas heeft beziggehouden, sluit zich bij de boven vertolkte interpretatie aan.

Het fragment nr. 5 van de vondst van 1958 is intussen herkend als de bodem van een vrij grote drinkschaal. Vondsten in Beauvais, Caen en Doornik hebben de scherven van vrijwel compleet te reconstrueren drinkschalen op hoge voet aan het licht gebracht.<sup>3</sup> Bovendien verschaft onder meer het artikel van James Barrelet in de *Cahiers de la Céramique, du Verre et des Arts du Feu* 16 (1959) middeleeuwse afbeeldingen van de drinkschaal op voet als stoffering van tafelscènes. Een kritische beschouwing van de fragmenten 5 en 6 leverde uiteindelijk voldoende grond voor de opvatting, dat beide fragmenten tot hetzelfde voorwerp hebben behoord. Vandaar, dat nu in afbeelding 3 een drinkschaal op voet als nieuwe interpretatie van de ontdekking uit 1958 gepresenteerd wordt.

We laten de Staargebouw-vondsten overigens verder rusten om de onverdeelde aandacht op de verdere inhoud van de put aan het OLV-plein te richten. Naast

<sup>2</sup> Hierbij betuig ik mijn welgemeende dank aan drs. T. Panhuysen, die mij het materiaal uit de put op het OLV-plein ter beschikking stelde met de vrijheid het voor publikatie te gebruiken.

<sup>3</sup> Donald Harden, 'Medieval Glass in the West', *Proceedings Eighth International Congress on Glass* 1968, 97-111. M. de Bouard, 'Verres à boire du XIIIe siècle trouvés à Caen', *Annales de Normandie*, 14-2 (1964), 231-240.

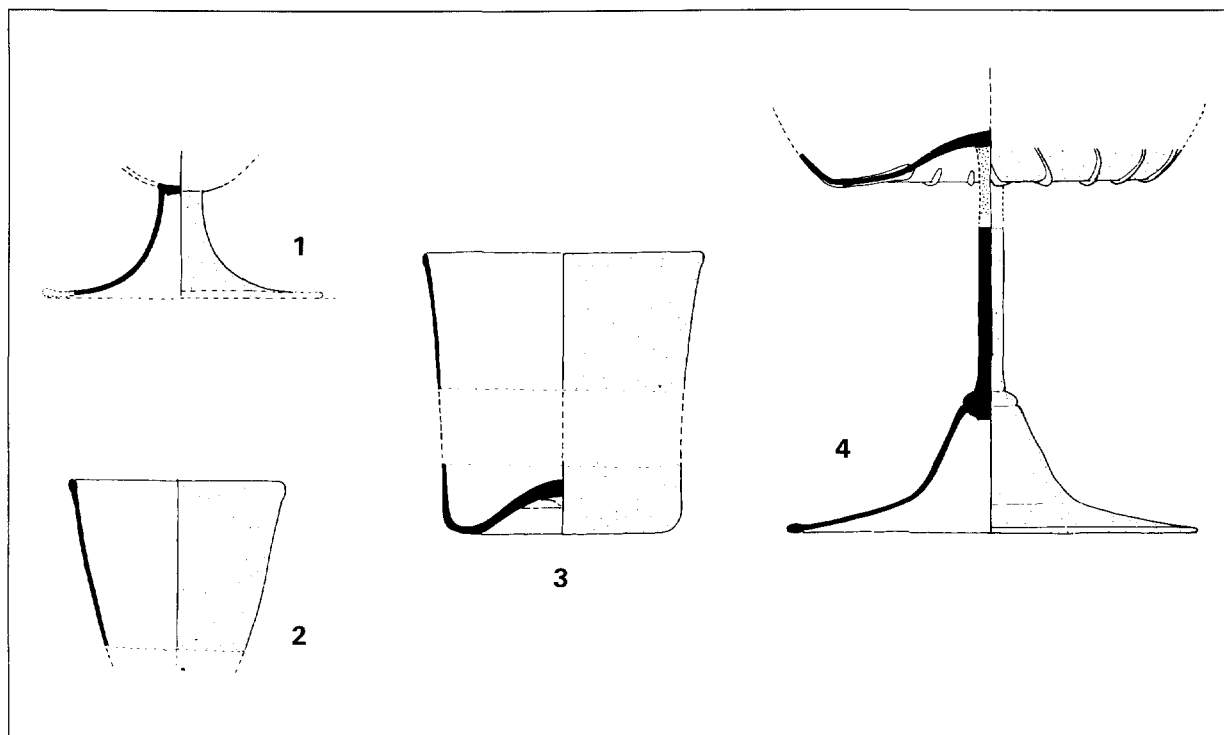


Afb. 2. Middeleeuws glas uit een put op het o.v.-plein te Maastricht. Vondsten van vóór 1341. Nr. 5: uit een beerput in Deventer; midden veertiende eeuw (p.m. G. Veldkamp; tekening J. E. Dilz).

de reeds behandelde stukken bevatte de put sterk geribbelde, nauwelijks gewelfde scherven met de aanzet van een afgebroken, kennelijk holle stam (afb. 2, nr. 3). Ongetwijfeld hebben we hier andermaal met overblijfselen van drinkschalen te maken. Ook de bekende konische voeten, voorzien van de soms nauwelijks voel-

bare getordeerde ribbels ontbreken niet. Het is wat teleurstellend, dat het (nog) niet uit te maken valt, welke min of meer beschadigde kelken en drinkbekers bij de voeten behoord kunnen hebben.

Een zeer zelden onder middeleeuwse glasvondsten voorkomend object wordt vertegenwoordigd door het



Afb. 3. Middeleeuws glas van kasteel Nieuwendoorn (ca. 1350), kasteel Merwede (ca. 1410) en Maastricht. Nr. 1: voet van drinkschaaltje van groenig glas, ca. 1350. Nrs 2 en 3: fragmenten van nagenoeg kleurloos glas; kasteel Merwede, ca. 1410. Nr. 4: drinkschaal op massieve stam; Maastricht, Staargebouw, ca. 1300 (tekening W. F. Weve).

bovengedeelte van een flesje (afb. 2, nr. 4). Het uitzonderlijke van dit stuk bestaat hierin, dat we met een kraagflesje te doen hebben. Op zoek naar flessen komt men in de literatuur namelijk vrijwel uitsluitend lange, getordeerde halzen tegen.

Tenslotte komen we dan tot het stuk, dat onze bijzondere opmerksomheid verdient (afb. 2, nr. 2). Een aanzienlijk fragment van een kelk viel niet in de eerste plaats op door zijn kleur – een diep smaragdgroen – dan wel door zijn rijk ornament. Met behulp van een getrokken glasdraad heeft de glasblazer de randpartij van de kelk versierd met een vijfmaal om de wand gewonden gladde ribbel. Daaronder vertoont het centrale deel van de wand een fries ter breedte van 3 cm bestaande uit kepers tussen twee afsluitende horizontale ribbels. Vooral de onderste ribbel heeft een eigen ornament meegekregen in de vorm van verticale inkepinkjes. Ze zouden met een tandwielje in de nog niet verstarde glasdraad ingedrukt kunnen zijn.

Uiteraard moet men met volharding zoeken om een vergelijkbaar exemplaar te vinden. Men komt daarbij wel erg ver uit de buurt terecht, namelijk in Göttingen. Sven Schütte beschrijft een glasvondst uit deze stad waarbij zich een kelkfragment bevindt dat door zijn ornament – een reeks staande kepers – enigermate met het Maastrichtse exemplaar te vergelijken valt.<sup>4</sup> Schütte dateert het stuk op grond van de stratigrafie vóór de 14e eeuw. Er behoort uiteraard een levensgroot vraagteken geplaatst te worden achter de voorzichtige vraag, of het wetenschappelijk toelaatbaar is beide stukken met elkaar te vergelijken! Een ornament door middel van een opgesmolten glasdraad ontmoet men onder het ons ter beschikking staande middeleeuwse materiaal van vóór de vijftiende eeuw nauwelijks. Uit de oude binnenstad van Utrecht publiceerden Isings en Wijnman een klokvormig drinkglas met een massieve

4 Sven Schütte, 'Mittelalterliches Glas aus Göttingen', *Zeitschrift für Archäologie des Mittelalters*, 4 (1976), 101-117.

stam, waarop één enkele glasdraad als versiering is aangebracht. Het stuk wordt door de schrijvers in de veertiende eeuw gedateerd.<sup>5</sup>

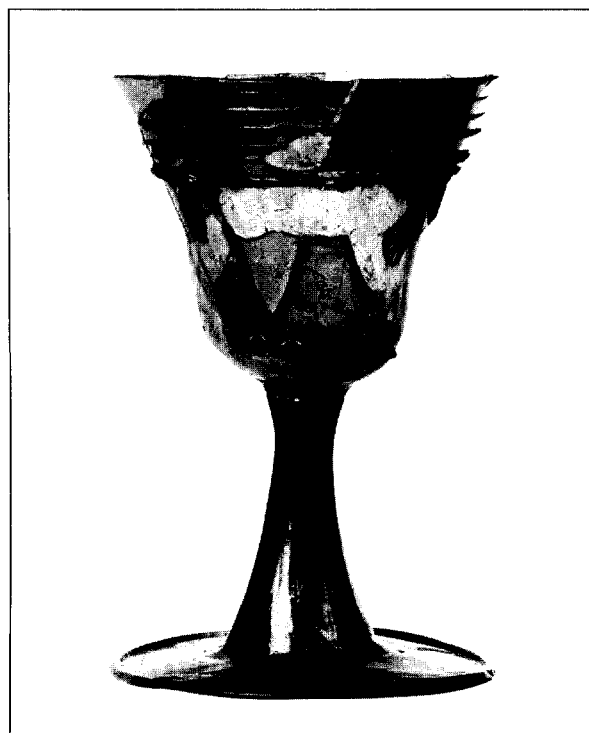
Dank zij de oplettendheid van de heer H. F. Wijnman, bekend om zijn glasrestauraties op het atelier van de ROB te Amersfoort, kon de boven beschreven uitzonderlijke kelk op verrassende wijze gecompleteerd worden. Hij ontdekte namelijk dat een vrij zware konische stam en een fragment van een voetschrijf – aanvankelijk op grond van hun in het oog lopende donkergroene kleur uit het verzamelde materiaal geselecteerd – naar alle waarschijnlijkheid als aanvullende delen van het kelkglas beschouwd mochten worden. Uit een nauwkeurige opmeting is vervolgens gebleken, dat voet, stam en kelk moeiteloos op elkaar aangesloten konden worden (afb. 2, nr. 1), zodat de inderdaad niet eenvoudige restauratie door de heer Wijnman uitgevoerd werd. Het resultaat is, dat we nu een vrij gaaf beeld krijgen van een zeer bijzonder stuk middeleeuws tafelglas (afb. 4).

Een vergelijkbare glasmassa vertoont een drinkbeker uit een beerput in de binnenstad van Deventer, die de heer Wijnman schrijver binnen het kader van dit artikel ter publikatie afstond (afb. 2, nr. 5). Ook hier ziet men weer die ongewone groene kleur; de toegevoegde horizontale glasdraden bestaan uit goudgeel glas. Het valt uiteraard te betreuren, dat de rand de druk der eeuwen niet onbeschadigd weerstaan heeft. Dat neemt niet weg dat dit voorwerp – tot nu toe een unicum! – recht heeft op onze onverdeelde belangstelling. Want het dateert niet, zoals sommigen wellicht zouden verwachten, uit de zestiende of zeventiende eeuw, maar uit een veel vroegere tijd. De vondstomstandigheden wijzen onweerlegbaar op het midden van de veertiende eeuw. De vergezellende ceramiek laat geen datering in de vijftiende of latere eeuwen toe.

#### HERKOMST VAN HET MAASTRICHTSE GLAS

De kelkglazen met hun zeer plastische versiering van zware ribbels aan de onderzijde komen zo geregeld in de Lage Landen aan het licht, dat we wel moeten aannemen te maken te hebben met produkten uit een at-

<sup>5</sup> Clasina Isings en H. F. Wijnman, 'Medieval Glass from Utrecht', *Journal of Glass Studies*, 19 (1977), 77-83.

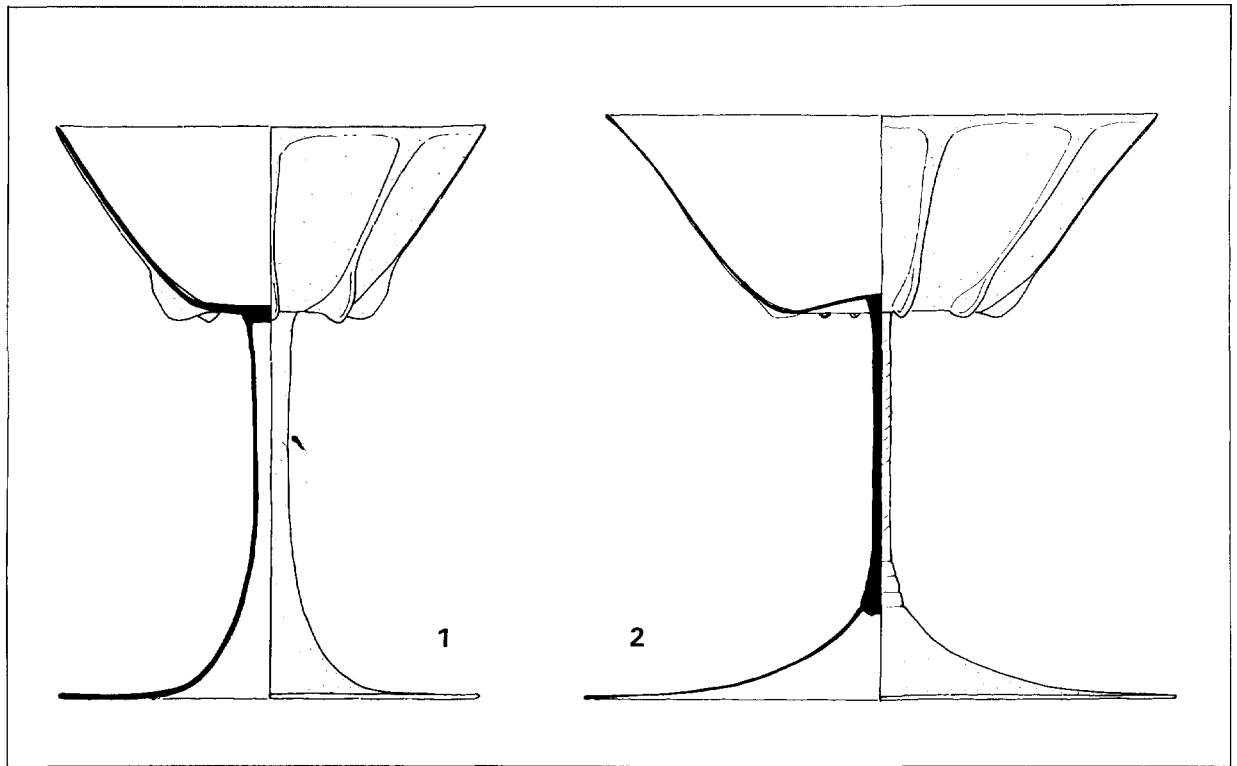


Afb. 4. Uit fragmenten opgebouwd drinkglas van donkergroen glas, hoog 13 cm. Restauratie atelier ROB, H. Wijnman. De fragmenten zijn gevonden in een beerput vóór de OLV-kerk, Maastricht. Datering: 14e eeuw. (Foto ROB).

lier – of wellicht ateliers?? – niet zo heel ver verwijderd van het stroomgebied van Rijn, Maas en Schelde. Enige voorzichtigheid is bij het maken van veronderstellingen wel geboden. In 1978 publiceerde A. Gasparetto een voorlopig rapport betreffende onderzoeken op het bekende glasblazerscentrum Murano, waarin hij materiaal besprak dat uit de Middeleeuwen moest dateren. Om het tijdperk wat nauwkeuriger aan te duiden: scherven uit de eeuwen tussen 1100 en 1400. Het is daarom niet uitgesloten, dat de handel naast Syrisch glas West-Europa even zo goed – zij het wellicht niet overvloedig – Venetiaans glas opleverde.<sup>6</sup> Bovendien schijnen Alexandrië en Byzantium – om maar een paar centra te noemen – gedurende de dertiende en veertiende eeuw wel degelijk een rol gespeeld te hebben in

<sup>6</sup> Astone Gasparetto, 'Les Verres médiévaux récemment découverts à Murano. Rapport préliminaire', *Annales du 7e Congrès de l'Association Internationale pour l'histoire du Verre*. Liège 1978, 231-255.





Afb. 5. Nr. 1: drinkglas uit kasteel Nieuwendoorn, gerestaureerd en aangevuld; lichtgroen glas, ca. 1350. Nr. 2: drinkglas uit een grafelijk hof bij Haarlem; lichtgroen glas, veertiende eeuw. Stam massief, getordeerd (tekening W. F. Weve).

de voorziening van West-Europa met fijn tafelglas.<sup>7</sup>

Hoe het ook zij, ook dichter in de buurt zal men rekening moeten houden met middeleeuwse glashutten. De bosrijke omgeving van de oorsprong van de Maas, de Ardennen, het zijn even zoveel mogelijkheden. Archeologisch onderzoek zal de vermoedens in de toekomst dienen te bevestigen. Voor Macquenoise (prov. Henegouwen) staat tenminste wel vast dat er in de verre Middeleeuwen glasovens gewerkt hebben.

#### TOT NU TOE NIET-GEPUBLICEEERDE VONDSTEN

Reeds enige jaren geleden werden door een groepje amateur-archeologen bij een onderzoekje ter plaatse

7 Verena Han, 'The origin and style of medieval glass found in the central Balkans', *Journal of Glass Studies*, 17 (1975), 114-127. Joseph Philippe, *Le Monde Byzantin dans l'Histoire de la Verrierie*. Bologna 1770.

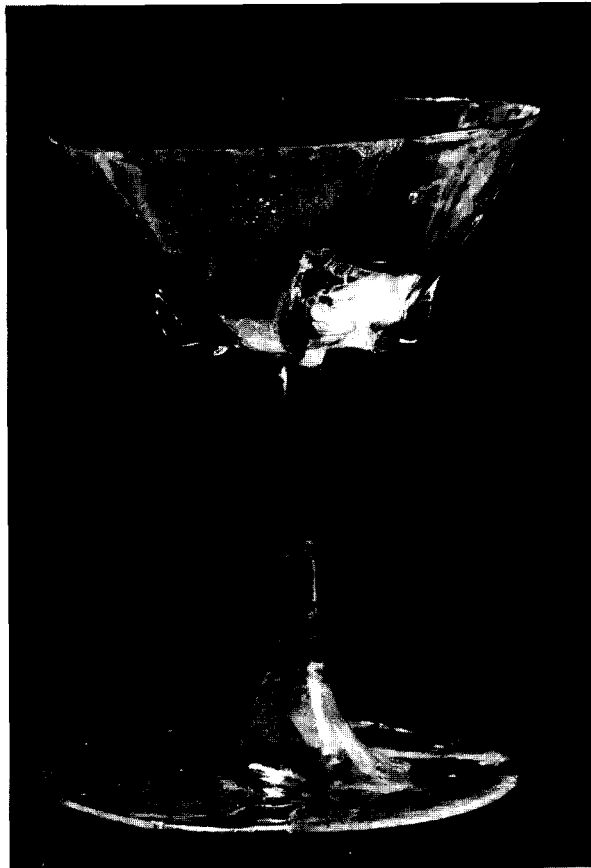
van een verblijf der Hollandse graven in de omstreken van Haarlem de scherven van een drinkglas gevonden, dat een waardige tegenhanger vormt van het reeds vaak afgebeelde drinkglas van Nieuwendoorn.<sup>8</sup> Het enige verschil ligt in de stam: bij het glas van de Nieuwendoorn hol, maar in dit geval massief. Bij wijze van ornament heeft de glasblazer de stam getordeerd. Overigens vertoont de cuppa dezelfde zware ribben aan de basis. Het glas is zo mogelijk nóg dunner: soms minder dan een halve millimeter! (afb. 5, nr. 1). Men kan zich een dergelijk wijnglas alleen voorstellen in de handen van een elegante edelvrouw! De restauratie, met grote zorg op het atelier van de ROB uitgevoerd door

8 Vgl. o.a. J. G. N. Renaud, 'Un verre à boire du 14<sup>e</sup> siècle', *Comptes rendus Congrès Intern. du Verre, 1965*. Zo ook Donald Harden, 'Table-glass in the Middle Ages', *Rotterdam Papers II*, Rotterdam 1975. Het glas uit het grafelijk kasteel de Nieuwendoorn, reeds gevonden in 1960, staat al lang niet meer op zichzelf. Ook in Brugge ontdekte de stadsarcheoloog Hubert de Witte belangrijk vergelijkingsmateriaal. Men zie *Stadsarcheologie*, 5-1, Gent 1981.

de heer Wijman, heeft heel wat hoofdbrekens gekost. Het stuk is verre van compleet; er moest derhalve heel wat steunmateriaal aan toegevoegd worden (afb. 6). Bruikbare vergelijkingen vindt men onder de vondsten van Doornik,<sup>9</sup> waar de getordeerde stam eveneens voorkomt. Ook hier is een datering in de vroege veertiende eeuw van toepassing.

Het onderzoek van het grafelijk kasteel de Nieuwendoorn – de geconsolideerde fundamenteën zijn te zien in het Historisch Reservaat bij Warmenhuizen –

9 Raymond Chambon, 'La verrerie entre Rhin et Loire au quatorzième siècle', *Journal of Glass Studies*, 17 (1975), 151-157.



Afb. 6. Drinkglas van vrijwel kleurloos glas, met een neiging naar groen. De ontbrekende delen zijn aangevuld met kunststof. Restauratie atelier ROB, H. Wijman. Hoogte 14,4 cm. Gevonden tussen de fundamenteën van de rond 1365 verdwenen grafelijke burcht Nieuwendoorn (Krabbendam, noordelijk van Alkmaar). Datering midden 14e eeuw (Foto ROB).

heeft naast het bekende drinkglas een fragment opgeleverd dat tot nu toe in de literatuur onbesproken bleef. Het is dan ook niet zo'n indrukwekkend brokstuk; achteraf als verschijnsel echter wel de moeite van het registreren waard. Afbeelding 3 nr. 1 toont een kegelvormige voet van dun, lichtgroen glas. Helaas zijn er geen scherven bij gevonden, die een indruk van de vorm van de kelk zouden kunnen geven. Waarschijnlijk behoort men er zich een betrekkelijk kleine drinkschaal op te denken. Een opmerkelijk stuk, dat ver afstaat van de zware, groene produkten van de Rijnstroken, maar eerder dwingt de blik naar het zuiden te wenden. Een zeldzame verschijning is het tevens; gewoonlijk omvatten onze vondsten uitsluitend bekers, of glazen op hoge voet.

Een ander terrein, dat niet volledige werd afgegraasd, is Huis Merwede, bij Dordrecht. Langzamerhand overbekend mag de lichtgroene beker geacht worden; het stuk is herhaalde malen afgebeeld. Men zie o.a. het artikel van Donald Harden in *Rotterdam Papers* II. Naast deze beker viel het maar al te gemakkelijk een paar armzalige glasscherven te vergeten: een bodem benevens enkele wandscherven. Op grond van de treffende overeenkomst in materiaal mogen de bodem en een wandscherf beschouwd worden als delen van hetzelfde voorwerp. De tekening in afbeelding 3, nr. 3, is een poging om een indruk te geven van deze gladde cilindervormige beker. De hoogte blijft een beetje een open vraag, daar we de directe aansluiting missen. Maar naar analogie van vollediger bewaard gebleven stukken zal de suggestie wel zo ongeveer het juiste beeld opleveren. Huis – of kasteel – Merwede werd in 1418 belegerd en in 1421 totaal verwoest door de St. Elisabethsvloed. De bij de opgraving teruggevonden gebruiksvoorwerpen moeten daarom alle in de eerste twintig jaar van de vijftiende eeuw thuishoren.

Eén enkele grote wandscherf slechts werd teruggevonden van een trechtervormig wijnglas, groot genoeg niettemin om de middellijn van de wijde mond te bepalen en de afschuining van de trechtervorm (afb. 3, nr. 2). Maar wat voor soort voet we erbij mogen denken, blijft helaas een raadseltje. Het materiaal is vrijwel kleurloos, zodat er aanleiding bestaat aan Venetië als oord van herkomst te denken. In ieder geval hebben we te maken met een vorm, die we onder de vondsten van de veertiende en vroege vijftiende eeuw als regel

niet aantreffen. De miniaturen bewijzen overigens, dat zulke glazen – op hoge voet – wel bekend waren.<sup>10</sup>

Het glas van Merwede dankt zijn importantie voor een groot gedeelte aan de mogelijkheid tot een vrij scherpe datering. Het werd namelijk gevonden in een afvoerkoker, aangebracht in een uitbreiding van het kasteel uit de laatste twintig jaar van de veertiende eeuw. De omstandigheid, dat de koker kennelijk aan een schoonmaakbeurt toe was, rechtvaardigt een datering in de jaren rond 1410. De omstandigheid, dat we met import te maken hebben verleent de behandelde vondsten een internationale betekenis.

#### SUMMARY

The author reconsiders his finds in Maastricht of 1958 (pl. 1). He draws an analogy with discoveries elsewhere and now interprets fragment no. 5 as part of a drinking cup on a foot and suggests that the massive foot no. 6 belongs to this cup (pl. 3-4).

After studying a find of December 1980, also in

Maastricht, fragment no. 8 appears to be the lower part of a cup like the one of pl. 2-1.

A notable piece is the big fragment of the side of a cup decorated with glass thread (formed by melting such thread). When restoring it Mr Wijnman found both the stem and part of the foot disk. In pl. 2-1 a reconstruction of the whole is given. The material is emerald green glass. The top part of a little bottle (pl. 2-4) is also a very rare find.

From the neighbourhood of Haarlem there are fragments of a drinking glass that bears a resemblance to a well-known glass from Nieuwendoorn (cf. D. Harden, *Rotterdam Papers* II). This drinking glass, too, dates from the 14th century (pl. 5-2).

Further, a limited excavation at the castle of Nieuwendoorn brought to light another fragment: a cone-shaped foot. One has to think of a small drinking cup to complement it (pl. 3-1).

The excavation of the castle of Merwede near Dordrecht brought to light not only the well-known type of beaker (cf. D. Harden, *Rotterdam Papers* II), but also some fragments shown in pl. 3-2, 3. They are parts of a cylindrical cup of colourless glass and a funnel-shaped cup. The find circumstances justify a date in the beginning of the 15th century.

<sup>10</sup> Men vergelijkte o.a. James Barrelet, *La Verrerie en France*. Larousse, Paris 1953, Planches 15 en 26.

## BOEKBESPREKINGEN

## DORP EN STAD IN LIMBURG

*ontstaan, ontwikkeling, bescherming en herstel van historische nederzettingen*

De Walburg Pers, Zutphen 1981

Met bijdragen van R. C. Hekker, F. W. van Voorden,  
J. F. van Agt, G. M. J. Quaedvlieg,  
C. J. Kraakman en P. van Dun

Ondanks de sterke aantasting van veel Limburgse steden en dorpen in de Tweede Wereldoorlog en in nog grotere mate in de tijd erna, is er nog voldoende waardevols in deze provincie aanwezig om de schrijvers te inspireren tot het samenstellen van een bundel, die de bescherming van het historisch karakter van deze nederzettingen behandelt. In een zevental bijdragen van verschillende schrijvers, die zich uit hoofde van hun beroep met de bescherming van stads- en dorpsgezichten bezighouden, wordt het proces van inventariseren tot de praktische uitvoering van de bescherming doorlopen.

De eerste drie hoofdstukken beschrijven de ontwikkeling en verschijningsvorm van de steden en dorpen als voorstudie voor beschermd gezichten. De twee volgende hoofdstukken behandelen het juridisch instrumentarium. De bundel eindigt met twee hoofdstukken over de praktijk van de bescherming. Aan de hand van het stadje Urmond wordt aangegeven, hoe een bestemmingsplan voor een beschermd gezicht tot stand komt (ex art. 37, lid 5, van de Wet op de Ruimtelijke Ordening, wro). De beheers- en uitvoeringsproblematiek wordt geschetst in een aantal voorbeelden van recente ontwikkelingen in Limburgse steden en dorpen.

Sinds het in werking treden van de Monumentenwet (mw) en de wro is het met de juridische bescherming van stads- en dorpsgezichten niet zo verlopen als wenselijk en noodzakelijk is. Van de ca. 330 beschermenswaardige gezichten in Nederland is pas ca. 50% ingeschreven. Van dit aantal geniet slechts ca. 35%

bescherming door middel van een bestemmingsplan. Er zijn enige redenen aan te wijzen, die een snellere bescherming in de weg hebben gestaan, zoals de onbekendheid en het gebrek aan ervaring met de problematiek van beschermd stads- en dorpsgezichten op juridisch, (kunst)historisch en stedenbouwkundig terrein. De schrijvers vullen in het boek hiaten op in deze kennis; ze geven richtlijnen voor het inventariseren en het opstellen van plannen en ze wisselen door praktijkvoorbeelden en jurisprudentie ervaringen uit over de wijze van bescherming.

Het boek is dan ook zeer aan te bevelen aan gemeentebestuurders, stedenbouwkundigen, historisch-geografen en monumentenzorgers in Limburg, maar zeer zeker ook daarbuiten. Daarnaast biedt het boek ook veel interessante leesstof voor die Limburgers, die belangstelling hebben voor de geschiedenis en het behoud van hun woonomgeving. Aangezien het boek, zoals gezegd, uit verschillende bijdragen bestaat volgt nu een bespreking per hoofdstuk.

*De dorpen*

door R. C. Hekker

Vanaf de Frankische periode worden we op boeiende wijze door de tijd en het Limburgse land gevoerd, waarbij plaatsnamen worden verklaard, ontwikkelingen met elkaar in verband gebracht, vestigingsfactoren besproken en ook de vormen van nederzettingen worden verklaard.

De schrijver maakt hierbij geen typologische indeling, maar schetst de ontwikkeling van de structuur van het dorp in samenhang met de functie en de bouwvorm. Deze brede benadering voorkomt het gevaar van een te starre bescherming van één type nederzetting in plaats van het in de loop der tijd gegroeide conglomeraat van zaken, die samen het huidige dorpsbeeld bepalen. De geschetste ontwikkeling kan moeilijk compleet zijn. Hierdoor ontbreken, vooral van de Middeleeuwen, 17e en 18e eeuw, teveel gegevens. Veel beter zijn we geïnformeerd over de 19e- en vroeg 20e-

eeuwse nederzettingen. De schrijver geeft enige voorbeelden. In de nieuwe periodiek *Industriële Archeologie* is een uitvoerige studie verschenen over de ook in het boek beschreven Peelkolonie Grienvveen.<sup>1</sup> Dergelijke studies zouden ten behoeve van alle redengevende omschrijvingen van beschermde stads- en dorpsgezichten verricht moeten kunnen worden. Hekker toont aan, dat de weinige oude bronnen zoals boswetten, wegvoorschriften en de schaarse economische gegevens, toch verrassend veel bouwstenen voor de bescherming op kunnen leveren.

#### *De steden*

door F. W. van Voorden

Het onderscheid tussen steden en dorpen is niet zuiver aan te geven. Kleine niet volgroeide nederzettingen met stadsrechten (zoals het Limburgse Nieuwstad en Urmond) worden steden genoemd. Alhoewel sinds de Grondwet van 1848 er tussen steden en dorpen geen onderscheid meer is, kent de *MW stads- en dorpsgezichten*. In het boek is deze betrekkelijke splitsing aangehouden.

Het hoofdstuk is ingedeeld naar perioden, die van belang zijn voor de vorming van het huidige stadsbeeld: de Middeleeuwen, waarin de steden ontstaan zijn, de periode 1600-1800, waarin vooral de vestingbouwwerken zijn aangelegd en de 19e eeuw, waarin de stadsuitleggen tot stand kwamen. De korte historische schets van de Limburgse steden, die door deze indeling geen lopend verhaal vormt, wordt afgesloten omstreeks 1900. De grote veranderingen, die na die tijd opgetreden zijn en die het huidige stadsgezicht voor een groot deel bepalen, komen hierdoor niet aan bod. In het hoofdstuk Stads- en dorpsherstel wordt dit gemis gedeeltelijk goedge maakt, zeker door de soms schokkende beelden van de aantastingen van de binnenstad van Sittard.

Alhoewel van de steden veel meer archivale en iconografische bronnen aanwezig zijn dan van de dorpen, is er over de morfologie en de structuur van de steden in de Middeleeuwen weinig bekend. Hier zou archeologisch onderzoek aanvullende gegevens kunnen ople-

veren. De aanstelling van een stadsarcheoloog, zoals dat in Maastricht en in Heerlen gebeurd is, zou in andere Limbrugse steden navolging verdienen. Met name in Venlo zijn veel meer middeleeuwse zaken bewaard gebleven dan men op het eerste gezicht zou vermoeden.

Veel informatie over de structuur van de steden leveren de historische stadskaarten, waarvan er diverse in het boek zijn opgenomen. De ontwikkeling van de stedelijke verkaveling en de bebouwing is moeilijker uit kaartmateriaal te reconstrueren. Deze voor de beschrijving en de bescherming van de stadsgezichten noodzakelijke gegevens kunnen eerst na diepgaand bouwhistorisch onderzoek en inventarisatie verkregen worden. Uit de praktijk blijkt, dat de toelichting op het beschermd gezicht, het uitgangspunt voor de juridische bescherming, meestal te summier is. De meer recente beschrijvingen van beschermde gezichten, zoals Amersfoort en Zaltbommel, geven al een veel beter beeld van de beschermenswaardige zaken. De beschrijvingen worden hier door historisch kaartmateriaal aangevuld. Voor een gedetailleerd bestemmingsplan zijn echter meer diepgaande beschrijvingen nodig. Voor de periode 1600-1800, de periode van de vestingaanleg, kunnen de Vestingatlassen van de Stichting Menno van Coehoorn – de atlas voor Limburg is momenteel in voorbereiding – veel basismateriaal leveren voor de bescherming van de stadsgezichten. Over de uitleg van de vestingsteden in de 19e eeuw zijn veel meer bronnen voorhanden. Een goed gebruik van deze bronnen voor de beschrijving wordt gegeven aan de hand van de uitleg van het Maastrichtse Wijk.

#### *Het architectonische karakter van dorp en stad*

door J. F. van Agt

In dit hoofdstuk worden dorp en stad steeds na elkaar behandeld, verdeeld over de perioden: Middeleeuwen, 17e eeuw, 18e eeuw en 19e eeuw. Een verdeling in afzonderlijke hoofdstukken steden en dorpen, zoals dat ook bij de eerste twee hoofdstukken het geval is, zou duidelijker zijn geweest. Daarentegen geeft de gekozen opzet een betere vergelijking van de verschijningsvorm van stad en dorp. Hieruit blijkt, dat in Limburg pas in de loop van de 17e eeuw een duidelijk

<sup>1</sup> J. H. Pouls, 'De fabriekskolonie Grienvveen' (deel 1 en II), *Industriële Archeologie* 1-2 (1981), 34-51 en 3 (1982), 14-39.

verschil in materiaalgebruik en bouwwijze gaat optreden. De aard van de bebouwing en het (meer gesloten) karakter van de steden verschilden reeds in de late Middeleeuwen met die op het platteland.

Duidelijke verschillen tussen Noord- en Zuid-Limburg worden aangegeven. Veel informatie wordt gegeven over beschermenswaardige zaken, zoals het al dan niet verven van respectievelijk Maaslandse renaissancebouw en middeleeuwse vakwerkhuisen. De 19e eeuw wordt wat onderbelicht, zeker gezien het relatief grote aantal bouwwerken dat uit deze periode nog aanwezig is. Evenals in de eerste twee hoofdstukken komt de 20e eeuw in het geheel niet aan de orde. Hoewel het hoofdstuk goed geïllustreerd is, zouden meer afbeeldingen het moeilijk te verwoorden karakter van dorp en stad duidelijk kunnen maken.

#### *De bescherming*

door G. M. I. Quaedvlieg

In dit hoofdstuk wordt een algemene schets gegeven van de wettelijke bescherming van stads- en dorpsgezichten. Gewezen wordt op de mogelijkheden die het bestemmingsplan hierin biedt. De omschrijving van het beschermd gezicht speelt hierbij een grote rol, waarmee het belang van de eerste drie hoofdstukken van het boek wordt bevestigd.

Gewezen wordt op een gradatie, die door middel van een zone-indeling is aan te brengen in het te beschermen gezicht. Duidelijke grenzen zijn moeilijk te trekken. Terecht wordt gewezen op de mogelijkheid van de gemeenten om de begrenzing van de bescherming te verleggen door een bestemmingsplan op te stellen ex art. 37, lid 5, van de WRO voor een ruimer gebied. Gemeenten kunnen op deze wijze hun verantwoordelijkheidsgevoel voor het culturele erfgoed nu reeds laten blijken, los van de uiteindelijke uitkomst van de decentralisatie van rijkstaken op het vlak van de monumentenzorg.

#### *Het juridisch instrumentarium*

door C. J. Kraakman

Het juridisch instrumentarium, dat voor de bescherming aanwezig is, kent een aantal leemten en beperkingen. Aan de hand van een uitvoerige Kroon-jurispru-

dentie worden deze besproken. Ook hier blijkt, dat de toelichting op het beschermd gezicht van groot belang is. Het gemis van een voorbescherming tijdens de procedure van aanwijzing wordt aangetoond door de geruchtmakende affaire met het Bassin in Maastricht en mogelijk nog schrijnender met het Höfke-Schweiberg.

De schrijver geeft een opsomming van het juridisch instrumentarium, dat gehanteerd kan worden voor de interim-bescherming. Wijziging van de MW en de WRO in dezen wordt in overweging gegeven. Ook op andere punten is aanpassing van de MW noodzakelijk, zeker als decentralisatie van de monumentenzorg een feit wordt.

#### *Inventarisatie, aanwijzing en bestemmingsplan*

door P. van Dun

Aan de hand van het (dorpse) stadje Urmond wordt aangegeven, hoe het onderzoek en de inventarisatie ten behoeve van het beschermd stadsgezicht in zijn werk gaan. De elementen die onderzocht en geïnventariseerd worden, zijn beschreven. Van de grafische weergave van de inventarisaties zijn afbeeldingen in het boek opgenomen. Hierbij is gewerkt volgens de methode, die staat aangegeven in de brochure 'Hersteld verleden van Dorpen en Steden'.<sup>2</sup>

Op de historisch-stedebouwkundige kaart worden in afwijking van de brochure die panden aangegeven, die bepalend, niet bepalend (structureel niet storend) en structuur-verstorend zijn. De naam van de 'nieuwe' kaart dekt niet geheel wat erop staat aangegeven. Een esthetisch waarde-oordeel van het exterieur van gebouwen zegt nog niets over de historische waarde. Historisch-stedebouwkundige elementen, zoals straatmeubilair, bomen, geografische elementen, worden op de kaart niet aangegeven. Wel is toegevoegd een inventarisatiekaart van ruimtebepalende elementen. Het is wenselijk, dat deze aanzetten tot verbetering van het inventariseren verder worden uitgewerkt en samen met de reeds doorgevoerde wijzigingen in een vernieuwde brochure worden opgenomen. In de onlangs uitgegeven nota 'Herinventarisatie Stads- en Dorpsge-

<sup>2</sup> *Hersteld verleden van Dorpen en Steden*. Een wegwijzer voor stads- en dorpssherstel. Gezamenlijke publikatie van het ministerie van Volkshuisvesting en Ruimtelijke Ordening en het ministerie van Cultuur, Recreatie en Maatschappelijk Werk.

zichten<sup>3</sup> wordt aan de wijze van inventariseren helaas voorbijgegaan.

De inventarisatiekaarten van Urmond geven slechts een beperkt beeld van het stadje. Zo ontbreekt een kaart, waarop de kappen van de daken staan aangegeven. Een dergelijke kaart geeft de (oude) bouwmassa's goed weer en is van groot belang voor de bestemmingsplankaarten (achterrooilijnen en te bebouwen oppervlakte). Op zo'n kaart zouden zeker voor de Limburgse nederzettingen hoogtelijnen en beplanting niet mogen ontbreken. Ook straatnamen en andere toponiemen worden gemist. De kadastrale minuutkaart is een belangrijke bron van gegevens.

Na bestudering van de inventarisatiekaarten komt de grens van het beschermde stadsgezicht Urmond wat merkwaardig over. Het oostelijk gedeelte van de hoofdstraat valt erbuiten. In dit geval heeft dit geen nadelige gevolgen, omdat dit 'onbeschermde' gedeelte wel binnen het bestemmingsplan valt en derhalve dus toch beschermd wordt.

Het bestemmingsplan Urmond wordt als voorbeeld gegeven. Het plan wordt echter niet kritisch bekeken. Andere mogelijkheden van bescherming, zoals de splitsing van bebouwingsvoorschriften en gebruiksvoorschriften, een flexibele functieverdeling,<sup>4</sup> gevelwandenschema's, de toepassingsmogelijkheden van aanlegvergunningen en meer van deze juridische mogelijkheden, worden niet genoemd. De ervaringen die zijn opgedaan met de diverse wijzen van opstellen van bestemmingsplannen ex art. 37, lid 5, WRO in den lande, zouden zeer leerzaam kunnen zijn voor stedenbouwers en monumentenzorgers, die nog met deze moeilijke werkzaamheden moeten beginnen.

#### *Stads- en dorpsherstel*

door P. van Dun

Terecht houdt het boek niet op bij het bestemmingsplan. De aanwijzing tot beschermd gezicht op zichzelf geeft immers geen garantie tot behoud. Ook het be-

stemmingsplan zelf geeft dit niet. Het goed functioneren van stad en dorp samen met het daadwerkelijk uitvoeren van onderhoud, restauratie, ver- en nieuwbouw en openbare werken garanderen pas behoud. Het beheer van de plannen en de uitvoering van het stads- en dorpsherstel zijn van elementair belang. In het hoofdstuk wordt een aantal positieve en negatieve voorbeelden gegeven, waaruit blijkt dat de gemeenten hierin een belangrijke rol spelen. Bij een eventuele decentralisatie van de monumentenzorg is uit deze en andere voorbeelden lering te trekken.

In het hoofdstuk is een schets opgenomen van de geschiedenis van de monumentenzorg. Dit gedeelte zou beter gepast hebben in het hoofdstuk 'De Bescherming'. Wel wordt uit deze schets duidelijk, hoe belangrijk het samenwerkingsverband tussen CRM en VRO sinds 1975 is. Van vóór deze tijd wordt alleen het herstel van het Stokstraatkwartier in Maastricht als positief voorbeeld van stadsherstel beschreven, zij het dat de sociale aspecten van de oorspronkelijke en de nieuwe bewoners niet worden vermeld. Herstel en verfraaiing stond toen nog voorop. Bij het recente stadsherstel van het Boschstraatkwartier en langs de Jeker staan veel meer de leefbaarheid en functioneren centraal.

Als voorbeeld van dorpsherstel wordt Cottessen-Camerig beschreven. Het behoud van dit voor Nederland unieke landschap met bebouwing kon gerealiseerd worden door het toestaan van nieuwe functies in de recreatieve sector. Deze ontwikkeling vindt ook elders in Zuid-Limburg plaats. De desastreuze gevolgen van de toeristische Mergelland-route van de ANWB – een van de participanten van de Nationale Contactcommissie Monumentenbescherming nota bene – zijn genoegzaam bekend. Het boek eindigt met een goed voorbeeld uit Roermond, waar vormconsequenties ten gevolge van functieverandering van het Munsterplein goed zijn opgelost.

Kennisneming van dit boek zal bij elke lezer ongetwijfeld meer begrip wekken voor en inzicht verschaffen in (het ontstaan van) de waarden van onze Limburgse dorpen en steden. Het moge er echter óók toe bijdragen, dat men de beschreven nederzettingen met gebruikmaking van de aldus vergaarde kennis metterdaad zal gaan bezoeken en bewuster zal beleven. Op

3 *Herinventarisatie van stads- en dorpsgezichten*. Uitgave van het ministerie van CRM, Rijksdienst voor de Monumentenzorg 1980. Staatsuitgeverij, 's-Gravenhage 1982.

4 F. F. A. Bosscher, R. A. F. Smook, F. K. Later, 'Het bestemmingsplan voor een oude kern', *Stedenbouw en Volksbuisvesting* 2 (1978), 100-108.



grond van de op het eind van dit boek uitgesproken gedachte, dat bescherming van een nederzetting ingevolge de Monumentenwet geen rem behoeft te zijn op nieuwe ontwikkelingen, beveel ik dit fraai geïllustreerde en met vele verwijzingen voorziene boek gaarne ter lezing/bestudering aan, ook, en wellicht met name aan hen, die zich scharen onder de extreem behoudenden en dito vooruitstrevenden. Het door de initiatiefnemers beoogde doel zal dan ongetwijfeld worden bereikt.

Met dank aan de heer W. Ruijters.

A. van Drunen

HET DORPSWOONHUIS IN DE KEMPEN  
VANAF DE 15E TOT DE 19E EEUW

H. A. M. Ruhe

Europese bibliotheek, Zaltbommel 1980

Over de oude woonhuizen in Brabant, zeker die buiten de steden, is weinig geschreven, behalve enkele artikelen in plaatselijke heemkundige tijdschriften. *Het dorpswoonhuis in de Kempen* van Ruhe is het eerste overzichtswerk op dit gebied. Vakmensen hebben het onderwerp tot nu toe laten liggen. Tegen de achtergrond van de nog steeds voortgaande sloop van het weinige dat van deze kwetsbare, uit cultuurhistorisch oogpunt waardevolle, bebouwing nog over is, moet dit betreurd worden. Ruhe zelf vermeldt ook vele, vaak nog recente slopingen van dorpswoonhuizen. Niet alleen is er dit gebrek aan belangstelling, ook wordt er weinig bouwhistorisch onderzoek verricht. Zelfs bij restauraties van officiële monumenten vindt er meestal geen zorgvuldig onderzoek plaats!

In de naoorlogse periode zijn een aantal dorpswoonhuizen in Brabant op de rijksmonumentenlijst geplaatst, maar ze worden in feite beschouwd als objecten van plaatselijk belang. Ook in de onlangs vastgestelde provinciale Monumentenverordening van de provincie Noord-Brabant werkt die opvatting door. Terecht wees P. Nijhof van het NROV op de eerste Brabantse Monumentenstudiedag van 17 maart 1982 erop, dat waardering op grond van bebouwingcate-

gorieën (kerken, kastelen, molens, woonhuizen e.d.) onjuist is. Woonhuizen zijn niet zonder meer van plaatselijke betekenis, maar kunnen op grond van cultuurhistorische criteria evenzeer van regionaal of nationaal belang zijn. Bepaalde molens en kerkgebouwen daarentegen kunnen evenzo niet boven het plaatselijke niveau uitsteken. Tegen de achtergrond van het bovenstaande mag het een gelukkig feit genoemd worden dat de studie van het dorpswoonhuis, vanaf de jaren vijftig is aangepakt door Dr. Ruhe, huisarts van professie. Deze heeft na jarenlange inventarisatie en studie zijn kennis op schrift gesteld.

*Het dorpswoonhuis in de Kempen* is opgebouwd uit een algemeen gedeelte waarin een korte historische schets van de Kempen wordt gegeven en het gebied begrensd wordt. Dan volgt er een proeve van een bouwkundige typologie en een historische ontwikkelingsgang van de dorpswoonhuizen. Een bespreking van oude afbeeldingen op schilderijen en prenten verheldert deze. Behandeld worden o.a. werken van Jeroen Bosch, Pieter Breughel, Hans Bol en Adriaen van Stalpent. Ruime aandacht wordt ook gegeven aan enkele van de 44 fraaie dorpsafbeeldingen van 'de Meester van de kleine landschappen'. Deze nog weinig bekende prenten zijn voor de Brabantse bouwgeschiedenis van onschatbare betekenis.

Het zwaartepunt in het boek ligt op een topografische overzicht. Op alfabetische volgorde wordt er een inventarisatie van bestaande en verdwenen woonhuizen in de Kempense dorpen van Nederland en België gegeven. Dit deel is rijk geïllustreerd met foto's en constructietekeningen. Door afbakening van de Kempen beperkt de auteur zijn werkgebied tot de kern van het oude hertogdom Brabant: het zandgebied van Schelde en Maas. Een exacte begrenzing is niet te geven, wel kan gesproken worden van een herkenbaar gebied met een eigen historisch-landschappelijke karakteristiek. De gehanteerde term 'Kempisch' woonhuis is overigens taalkundig onjuist en moet 'Kempens' zijn.

Ruhe hanteert bij de beschrijving van het dorpswoonhuis een typologie uitgaand van de aanwezigheid van een al of niet volledig gebint of balkdragende muren, het aantal beuken, de aanwezigheid van een verdieping en de nokrichting. Er worden een zevental typen onderscheiden:

- Het eenbeukige huis met gebint. Hiervan is één huis te Oirschot bekend. De stijlen zijn hierbij in of tegen de buitenmuren geplaatst.
- Het tweebeukige huis met volledig gebint. Hiertoe behoort de meerderheid van de oude dorpswoonhuizen. De voorgevel is vaak hoger dan de achtergevel. In of vlak achter de voorgevel bevindt zich de voorste gebintstijlenreeks.
- Het tweebeukige huis met een half gebint waarbij de moerbalken in de voorgevel liggen.
- Het driebeukige huis met gebint. Voor zover bekend bestaan van dit type geen voorbeelden meer.
- Het eenbeukige huis met gebint en verdieping. Ook dit type is op het platte land niet meer waargenomen. In steden als Den Bosch en Bergen op Zoom zijn er nog verscheidene.
- Het tweebeukige huis met gebint en verdieping. Kenmerkend voor dit type is, dat de verdieping zich alleen aan de voorzijde bevindt. Volgens Ruhe is de verspreiding van dit type beperkt tot de Kempen. Hij duidt dit huis aan met de term ‘Kempisch verdiepingshuis’. Beter is te spreken van ‘Kempens verdiepingshuis’. Ofschoon dit huistype niet zonder meer beperkt is tot de Kempen, kunnen we hier vermoedelijk toch wel spreken van een typerend fenomeen voor de Kempen. Uit oogpunt van monumentenzorg is de ‘ontdekking’ van het Kempens verdiepingshuis een belangrijke verdienste van Ruhe.
- Tenslotte wordt nog onderscheiden het stenen huis met balkdragende muren, met en zonder verdieping.

Bovenstaande indeling is verantwoord en blijkt in het topografische gedeelte voldoende bruikbaar. Verfijning op grond van andere criteria als de indeling van het huis, plaats en aard van de stookplaats, materiaalgebruik e.d. is veelal ondoenlijk. Uiteraard komen er ook overgangsvormen tussen de typen voor.

Een belangrijk gemis bij de typologie is het ontbreken van de relatie met de oorspronkelijke functie. Deze is vaak zeer bepalend voor de verschijningsvorm. Veel huizen waren vroeger verbonden met de uitoefening van een of ander beroep zoals smid, klompenmaker, wever, boterkarner e.d. Hierdoor kreeg het huis een specifieke vorm. Uitvoerig onderzoek is nodig om tot een systematiek in deze zin te komen.

De veranderingen in de typologie van het dorps huis in de tweede helft van de 19e eeuw wordt door Ruhe niet erg gewaardeerd. Slechts in een enkel geval komt een huis uit deze periode aan de orde. Een arbeiderswoning van ca. 1880 te Hilvarenbeek wordt wat uitvoeriger behandeld. De auteur vindt dat dit soort huizen weinig specifiek zijn voor de streek en zowel bouw- als woontechnisch vaak in slechte staat verkeren. ‘Thans heeft de nostalgie zich van deze huizen en huisjes meester gemaakt en probeert men ze op de lijst van beschermde panden te krijgen’, schrijft Ruhe. Het is van belang om deze 19e-eeuwse huizen toch wat genuanceerder te bezien. In de eerste plaats hangt de technische staat van een huis vooral samen met het onderhoud en dat geldt evengoed voor de oudere woonhuizen. Verder zijn er wel degelijk specifieke ontwikkelingen vast te stellen. Zo is voor Tilburg en omgeving de ontwikkeling van het thuisweven bepalend voor de vorm van het wevershuis. Rond 1870 is daar een zeer kenmerkend huistype ontstaan. Onderzoek van H. Ruiter heeft geleid tot het onderscheiden van een tweetal typen wevershuizen in de late 19e eeuw.

In het topografische gedeelte van het boek wordt de bovengenoemde typologie zoveel mogelijk gevolgd, met wisselende diepgang, omdat van alle huizen niet evenveel informatie voorhanden is. Van de meeste dorpen in de Kempen geeft Ruhe een globale karakteristiek van de bebouwing en een beschrijving van de verschijningsvorm van een aantal opvallende huizen. Enkele huizen zoals het Dinghuis te Deurne en het Hooghuis van Tessenderloo (België), thans in het openluchtmuseum Bokrijk, komen als voorbeelden uitvoerig aan bod. Over de dorpen Oirschot en Hilvarenbeek is veel materiaal opgenomen.

Ruhe heeft zeker niet de bedoeling gehad een volledig overzicht te geven van de bestaande oude dorpswoonhuizen en er zijn in de betreffende dorpen, gelukkig, nog meer exemplaren te zien. Zo zijn er in de gemeente Budel, blijkens inventarisatie van o.a. de Heemkundige kring ter plaatse en de Provincie Noord-Brabant, nog zo’n twintigtal. De laat-19e-eeuwse zijn hier buiten beschouwing gelaten. Ruhe behandelt er twee bij Budel. St. Michielsgestel heeft nog ca. 30 oude woonhuizen. Ruhe noemt er drie. In Son en Breugel vinden we ongeveer zes huizen, Ruhe noemt er voor deze gemeente geen.

Het boek van Ruhe is een waardevol en bruikbaar overzicht van het Brabantse dorpswoonhuis. Vele cultuurhistorisch waardevolle huizen worden hier voor het eerst in de schijnwerpers gezet, wat de kansen op behoud voor de toekomst hopelijk zal vergroten. Voor de cultuurgeschiedenis is de ontwikkeling van het woonhuis evenzeer van belang als die van de molens of kastelen. *Het dorpswoonhuis in de Kempen* zal een stimulans kunnen zijn voor verder en thans dringend noodzakelijk onderzoek. Tenslotte spelen de oude woonhuizen een belangrijke rol in de diversiteit en herkenbaarheid van onze woonomgeving. Ze dragen daarmee bij tot verhoging van de leefbaarheid.

N. C. M. Maes

PROTECTION AND CULTURAL ANIMATION  
OF MONUMENTS,  
SITES AND HISTORIC TOWNS IN EUROPE  
(UNESCO)

In 1980 verscheen er onder bovenstaande titel een werk van de German Commission for UNESCO.<sup>1</sup> Een interessante samenvoeging van informatie uit een wat willekeurige groep van landen<sup>2</sup> over het monumentenbeleid en de bescherming van 'stads- en dorpsgezichten'. In 1981 is het rapport bewerkt door de Bundesminister für Raumordnung, Bauwesen und Städtebau onder de titel *Erhaltung alter Städte in Europa* tot een boek waarin de bijdrage over de Duitse Bondsrepubliek aanmerkelijk groter is (176 p. tegenover 62 p.), maar waarin de voorbeelden uit de andere landen aanmerkelijk beknopter zijn behandeld. De volgorde is anders, maar veel van het afbeeldingsmateriaal stemt nauwkeurig overeen.<sup>3</sup>

1 Zolang de voorraad strekt op aanvraag verkrijgbaar bij de heer Schaepman, secr. werkgr. Cultuur, Ned. Nat. commissie voor UNESCO, Postbus 20551, 2500 EN Den Haag.

2 In Noordwest-Europa: Nederland, België, Duitse Bondsrep., Frankrijk en Groot-Brittannië; uit het Zuiden: Italië en Griekenland, uit Oost-Europa: Bulgarije, Polen en Joegoslavië. Buiten Europa: Canada.

3 Schriftenreihe Stadtentwicklung, nr. 02.023. In beperkte oplage verkrijgbaar bij de Bundesminister für Raumordnung, Bauwesen und Städtebau, Deichmanns Aue, 5300 Bonn 2.

De bijdragen zijn steeds vanuit het desbetreffende land geleverd. Het nadeel is, dat de toon daardoor wel eens wat te optimistisch is; voor wat de Oosteuropese landen betreft komt bijvoorbeeld totaal niet naar voren hoe beperkt de mogelijkheden en de rol van een eventuele 'eigenaar' daar zijn. Het voordeel is, dat fouten, zoals die kunnen voorkomen in een overzicht dat is samengesteld door een central redactie – die noodgedwongen met elk land maar een beperkt contact kan hebben – zijn vermeden.

Een eenheid van aanpak is op die manier nauwelijks te verwachten, al is daar kennelijk wel naar gestreefd. Het is duidelijk dat elk land een lijst heeft gekregen van onderwerpen welke bij voorkeur aan de orde zouden moeten komen. Daarnaast werden van elk land enige meer gedetailleerde case-study's verlangd. De algemene aspecten die aan de orde komen vallen in vier groepen uiteen: die over de wetgeving, die welke de organisatie van de monumentenzorg betreffen, die over de financiering en die welke een beeld geven van de relatie tussen het monumentenbeleid en het bredere publiek.

In de case-study's, doorgaans drie per land (voor Nederland: Dokkum, 's-Hertogenbosch en Leiden) komen achtereenvolgens aan de orde: de historische en structurele gegevens over de beschreven plaats, de doelstellingen die men aldaar wil bereiken, het wettelijk kader waarbinnen wordt gewerkt en de resultaten die konden worden geboekt. De case-study's lopen sterk uiteen, sommige behandelen grote monumenten (Salines de Chauv, Arc-et-Senans), andere: nieuw-in-oud problematiek (Antwerpen), woonhuisrestauraties etc. Enkele zijn zeer boeiend beschreven (Plaka, Athene), andere zijn niet zo gemakkelijk te volgen, wanneer men het desbetreffende oord niet kent. Dat internationaal gezien het gewone huis in Nederland hoog staat aangeschreven is wel duidelijk!

In de algemene beschouwingen komt onder de relatie met het publiek ook enige malen de plaats van de architectuur of de monumentenzorg in het onderwijs naar voren. Beroepshalve daarin geïnteresseerd, heb ik die met elkaar vergeleken. Nergens is men erg tevreden over de hoeveelheid kinderen en jongeren, die langs die weg bereikt worden, behalve in Hongarije...

C. L. Temminck Groll

## RENOVATIE &amp; ONDERHOUD

*Maandblad voor stadsvernieuwing, vernieuwbouw,  
bedrijfsrenovatie, onderhoud en beheer*

uitg. Ten Hagen b.v., postbus 34, Den Haag

De meeste lezers van het Bulletin zullen niet bekend zijn met het blad *Renovatie & Onderhoud*. Toch is het van belang om eens de aandacht te vestigen op een daarin verschijnende reeks van artikelen, waarin allerlei aspecten van de monumentenzorg worden belicht. Deze zijn van de hand van drs. ir. A. P. Dreimuller en drs. A. van Hooren. Vooral organisatorische, sociale en economische invalshoeken komen aan de orde; beknopt, maar toch steeds met een gedachte, die een bekendheid in bredere kring waard is. Daarom is het nuttig, dat ze niet verschijnen in een blad, dat alleen de vertrouwde monumentenkringen bereikt. Het is misschien wel de enige reeks, waarin regelmatig op monumentenproblemen wordt gehamerd in een blad dat niet primair op belangstellenden uit die wereld is gericht. (In 1975 bood het weekblad *Bouw* de gelegenheid om iedere week een monumentenartikel te plaatsen, maar verder is de plaatstoeuwijzing doorgaans toch wat stiefmoederlijk. Of schrijven wij te veel alleen voor vakgenoten?)

Afgelopen jaar verschenen: 'Meer vervlechting monumentenzorg en volkshuisvesting' (januari 1982, een reactie op het jaarverslag van de Rijksdienst voor de Monumentenzorg), 'Economische aspecten van het monumentenbeleid' (februari 1982), 'Het Amsterdams alternatief' (maart 1982), 'Andere dan traditionele argumenten voor monumentenzorg nodig' (april 1982) en 'Werk in voorraad' (mei 1982, een voortreffelijke berekening, die laat zien hoe voordelig het voor iedereen zou zijn, wanneer de beschikbaar subsidies op een wat hoger niveau kwamen!). Ook in 1981 verscheen er reeds een tiental van dergelijke beschouwingen.

C. L. Temminck Groll

## VAN BERLAGE TOT BIJLMER

Wouter Bolte, Johan Meijer

Architectuur Cahier – Sunschrift 167, SUN,  
Nijmegen 1981

Met medewerking van de Permanente Werkgroep Projektraad van de Afdeling Bouwkunde aan de TH Delft wordt bij de uitgeverij SUN aan een 'architectuurcahier'-reeks gewerkt, waarvan hier de in typeschrift verschenen bundel *Van Berlage tot Bijlmer* wordt besproken. De auteurs lijken zich heel wat op de hals gehaald te hebben; er wordt een bestek opgemaakt voor een reis van de Gouden Eeuw tot en met het kraakfenomeen in de jaren tachtig in Amsterdam. Een reis die de auteurs als chroniqueurs echter voor een kleine groep van ingewijden maakten en waarbij voor de onbevanging lezer te veel als bekend wordt verondersteld.

Wat behelst deze ambitieuze opgezette beschouwing over de pretentie van de stedeboekkundigen in Amsterdam, en met welk doel is deze opgezet? In de lange resumerende inleiding wordt het antwoord daarop breedvoerig geformuleerd. Er wordt van een poging gesproken de oorzaken van 'het oplaaien van de stedelijke strijd, door het wegvallen van de mede door de Amsterdamse traditie gedragen politieke consensus over de stadspolitieken' (...) 'via de constructie van een geschiedenis van de Amsterdamse stadspolitieken' op het spoor te komen. In hun opzet, waarbij politieke en economische facetten niet, of slechts zijdelings, aan de orde komen, ligt het accent op 'het functioneren van de architectonische stedeboekkundige praktijk' in het kader van – zoals dat hier genoemd wordt – 'de stadspolitieken'. Hierbij richten ze zich vooral op de 'verzelfstandiging' en de 'crisis' van de stedeboekkundige arbeid, door hen in samenhang gebracht met de politiek van de sociaal-democratie.

Aan de hand van voornamelijk secundaire literatuur over de belangrijke momenten in de ontwikkeling van de Amsterdamse stedeboek – waarbij nu en dan het betoog benadrukt wordt met uiteenzettingen over architectonische praktijken uit heden en verleden in binnen- en buitenland – wordt de door de sociaal-democratische politici gesteunde invloed van het Nieuwe

Bouwen op het stedelijk plan, zoals zich dat tenslotte in de Bijlmermeer manifesteerde, bekritiseerd. Zich richtend tot de stedenbouwopleiding in Delft – die hier wordt opgevoerd als een vertraagde afspiegeling van de stedenbouwkundige praktijk – zeggen de auteurs: ‘Het verbreken van de directe band tussen de problematiek van het stadsontwerp en de problematiek van het stedelijk plan betekent ook dat de laatste problematiek steeds meer door andere sociaal-wetenschappelijke disciplines “bezet” wordt. De nieuwe planningsprocedures maken steeds meer gebruik van aan dergelijke disciplines ontleende technieken: procesbewaking (b.v. computergestuurde netwerkplanning), afwegingstechnieken (b.v. kosten-batenanalyses), inspraak- en informatietechnieken. De verzelfstandiging van de stedenbouwopleiding rond 1970 moet dan ook niet gezien worden als een institutionele bevestiging van een sinds 1930 ontwikkelde arbeidsdeling in het complex van architectonische praktijken. Het gaat veel meer om een poging een uitweg te zoeken uit de “crisis” waarin stedenbouwkundige arbeid rond 1970 terecht gekomen was’.

Afgezien van de vage probleemstelling en het warrig aangeven van oorzaken van de ‘crisis’, zou men wat hier omslachtig uit de doeken wordt gedaan als volgt uiteen kunnen zetten. Er wordt momenteel nauwelijks aandacht besteed aan een gestructureerd stedenbouwkundig beleid (een stedelijk plan), daarentegen is er een stedenbouwkundig versnipperd beleid waarin stadsontwerpen (slechts gericht op de vormgeving van straten en buurten) onderhevig zijn aan de hierboven bedoelde opportunistische en ongedisciplineerde procesbeheersing. De auteurs uiten hun kritiek op de stedenbouwopleiding, ‘waarbij gelijktijdig geprobeerd wordt de “eigenheid” van het stedenbouwkundig ontwerpen te benadrukken en de band met de architectonische traditie vast te houden’, en menen daarentegen dat tussen een stedelijk plan en een stadsontwerp geen enkele relatie meer hoeft te bestaan. Volgens deze redenering wordt het stedelijk plan (in feite een structureel politiek beleidsplan voor de stedelijke ontwikkeling) als een instrument ten dienste van een politieke consensus nog maar nauwelijks overwogen en moet alle aandacht zich nu richten op het stadsontwerp. Niettegenstaande de erkenning van de auteurs dat stedelijke planning een ‘steeds complexer proces blijkt te zijn, dat op een

groeiend aantal stedelijke politieken en op steeds meer territoriale niveaus betrekking heeft’ versimpelen ze die wel om zich tot een voorkeur voor de door Carel Weeber geïnitieerde ‘formele objectiviteit in stedenbouw en architectuur als onderdeel van rationele planning’ (gepubliceerd in Plan 11-1979) uit te kunnen spreken. Ze zetten uiteen hoe de functionalistische uitgangspunten van het Nieuwe Bouwen, die vooral in de hier niet vermelde slotverklaring van het vierde Internationale Congres voor het Nieuwe Bouwen (CIAM) in 1933 ten aanzien van de Functionele Stad het duidelijkst zijn geformuleerd, in de loop der tijden door de door hen betreunde verzelfstandiging van de stedenbouwkundige arbeid tot een bureaucratisch ordeningssysteem zijn vervallen. Belangrijk is het natuurlijk te weten dat C. van Eesteren, die praktisch werkzaam was met het Algemeen Uitbreidingsplan voor Amsterdam – dat in 1935, door de raad werd aanvaard – van 1930 tot 1947 president van de CIAM was.

Ter illustratie van de aanwezigheid van beide opvattingen worden met betrekking tot de bibliotheektwesp in Rotterdam in 1977 de architecten C. Weeber en J. Bakema als representanten van de twee stedenbouwkundige ‘stromingen’ tegenover elkaar gezet. Weeber als representant van het zogenoemde neo-rationalisme en Bakema als representant van het Nieuwe Bouwen. Er wordt echter niet ingegaan op de principes van het Nieuwe Bouwen die Bakema met dit architectonisch object zou moeten representeren. Deze worden zonder meer verworpen ten gunste van een formalistische, in wezen traditionele stedenbouwkundige opvatting. Waar zij spreken over ‘de bescheidenheid van een praktijk die haar grenzen ervaren heeft’ en dat stellen tegenover het ontwerp van Bakema, herinneren ze niet anders dan aan W. M. Dudoks naoorlogse stedenbouwkundige praktijk. Met als voorbeeld de Haagse Moerwijk, een van de saaiste wijken in het land, kunnen we nu al zien waar die ‘bescheidenheid’ – een begrip dat Dudok meermalen in de mond nam – toe leidt. Het gevaar dat deze twee verschillende stedenbouwkundige opvattingen een gelijk gewicht krijgen is groot, de kans dat de ene op stedenbouwkundig onderzoek gerichte stedenbouw ingeruild zal worden tegen de andere op vormgeving gerichte stedenbouw eveneens, vooral daar waar een politieke consensus door een niet-planmatig, opportunistisch gemeentelijk beleid achterwege is gebleven.

Kenmerkend voor de toon van het boek is de conclusie die uit de keus voor het bibliotheek-ontwerp in Rotterdam van Bakema getrokken wordt: 'Wel is deze keuze misschien een indicatie voor de wijze waarop een architectonische code als politiek-ideologische "strategie" in de stedelijke politiek kan worden ingezet: door als "monument" van een politiek (in dit geval: de politiek van de PvdA) en haar beheersingskracht te gaan functioneren'. Heel erg ten onrechte is daarom het onvermeld laten van Weebers formalistische blokkenplan voor een verdichtingsgebied in de Venserpolder, behorend tot de infrastructuur van de zuidoost-lob van Amsterdam, waar hij de volkshuisvestingspolitiek van de daar residerende PvdA-wethouder zeer mee heeft gediend.

Men kan het eens of oneens zijn met de stedenbouwkundige opvattingen of interpretaties van de auteurs, die keuzevrijheid bestaat natuurlijk niet als het om historische feiten gaat. Door haast uitsluitend gebruik te maken van secundair bronnenmateriaal, en dat nog zeer summier, is de historische waarde van deze bundel zeer gering. Het tekort aan feitenmateriaal levert niet alleen een onjuist historisch verloop op, maar werkt in het algemeen een ongenueanceerd beeld in de hand waaraan nog weleens verkeerde conclusies worden verbonden.

Een voorbeeld daarvan lezen we in hoofdstuk I, 'De Amsterdamse traditie', waar Berlage ten onrechte als winnaar van de beursprijsvraag wordt opgevoerd. En juist waar de relatie tussen stadspolitiek en de stedenbouwkundige praktijk heel nauwkeurig kan worden getraceerd wordt nagelaten de relatie tussen wethouder Mr. W. M. F. Treub en Berlage te vermelden. Omdat, onder meer, enkele gevels van het uitverkoren ontwerp waren ontmaskerd als kopieën van het raadhuis van La Rochelle, werd de beursprijsvraag op de helling gezet. Treub stelde op het moment dat Publieke Werken de oude beurs van Zocher wilde gaan verbouwen voor om Berlage – die samen met Th. Sanders met een hollands-renaïssancistisch ontwerp voor de beurs een derde plaats had veroverd – als adviseur van B. en W. aan te trekken. Treub kende Berlage al uit een gezelschap dat hij veelvuldig in café's ontmoette. Vier jaar later werd Berlage uitgenodigd een uitbreidingsplan voor Amsterdam-Zuid te maken, waarvan pas in 1915 een tweede versie verscheen toen de NS een ringspoorbaan met een station in het plan opgenomen wens-

te te zien. Dat voor Berlage gekozen werd omdat 'hij toen reeds een alom gewaardeerde architect was' en dat zijn opvatting van het socialisme als cultuurbeweging zo anticipeerde op één van de grondslagen van de coalitie van radicaal-liberalen en sociaal-democraten die na 1915 de uitvoering van zijn plan-Zuid ter hand zou nemen', moeten we dan wel in een ander licht zien.

Wanneer in het tweede hoofdstuk, 'De versplintering van een discipline', gepoogd wordt antwoord te geven op de vraag 'hoe de structuur van het complex van architectonische praktijken gedacht kan worden, voor zover de praktijken zich meer of minder direct verbinden met een complex van politieken van de staat t.a.v. "de stad" en "het stedelijke"', is de 'Brunelleschianse revolutie' ingelast om daarmee de 'ontwikkeling van het architectonische apparaat' van de vijftiende tot maar liefst de negentiende eeuw als resultante van een nergens in het boek verklaarde 'interne polemiek' over de ten tijde van deze Florentijnse architect gegrondveste 'architectonische code' te kunnen opvoeren. Nochtans wordt aan de lezer overgelaten hoe de als 'humanistisch' gekenschetste architectuur ten tijde van Brunelleschi (dit onderdeel is ontleend aan *L'Architettura dell'umanesimo* uit 1972 van de Venetiaanse architectuurhistoricus Manfredo Tafuri, waarvan een gedeelte vertaald is in *Wonen-T.A./BK* 19, 75), die door Tafuri wordt gezien als de eerste boreling van de architect als intellectueel, als ideologische voorloper van de heersende klassen, op de Amsterdamse situatie toegepast kan worden. Als we de architectonische codes moeten begrijpen als 'regio's of fragmenten van de heersende ideologie die resultaat is van de strijd tussen conflicterende ideologische formaties, onder de dominantie van de ideologie van de heersende klasse(n)', zullen we in de daaropvolgende paragraaf over de crisis van de Moderne Beweging de 'actuele crisis van de architectonische praktijken – verschijningsvorm van de versplintering van de notie van de "eenheid" van de discipline' vooral moeten begrijpen 'als een crisis van die "moderne" codes, als de "crisis" van een bepaalde groep van politiek-ideologische posities binnen de architectonische praktijken. Die groep van posities wordt gewoonlijk aangeduid als de "Moderne Beweging".' Het is duidelijk van wie de woordkunst is overgenomen, het is evenwel jammer dat waar verheldering in de stedenbouwkundige praktijk verschaft had kunnen worden de beschrijving van enkele Amster-

damse stedenbouwkundige episodes blijft steken in het aan Tafuri ontleende stramien.

De opkomst van de arbeidersbeweging en haar invloed op de ruimtelijke organisatie van de stad vereist een nauwkeuriger studie. Wat speelde er niet allemaal in de jaren twintig en dertig? Ondanks dat veel zaken en personen wel genoemd zijn, worden deze in de teksten veelal terloops vermeld om de draad van de ideologische opzet niet te verwarren. Storend in dit verband is het retorische gebruik van Het Plan van de Arbeid uit 1935. Dit crisisplan van de op landsniveau in de oppositie verkerende SDAP, dat ternauwernood door het partijbestuur werd aanvaard, geldt hier als ideologisch kader voor het Algemeen Uitbreidingsplan. De werkverschaffing ten behoeve van de aanleg van het Bosplan, of van de ringspoordijk (die overigens allang op papier stond) zou daar aanleiding toe kunnen geven. Met het Plan van de Arbeid zou de SDAP haar revolutionaire fase afsluiten en zich een 'corporatistische ordeningsgedachte' eigen maken. Omzichtig proberen de auteurs deze politieke situatie te spiegelen aan de aflossing van de Woningdienst als hoeder van het stedelijk plan – in 1928 – door de sector Stadsontwikkeling van Publieke Werken en haar Algemeen Uitbreidingsplan uit 1935. In feite was het de toenmalige directeur van de Woningdienst, ir. Arie Keppler, die met zijn voorstel voor BouwSchappen aan de corporatistische kleur van het Plan van de Arbeid heeft bijgedragen. In zijn voorstel borduurde Keppler voort op zijn publikatie *Het Bouwgilde* dat in 1920 door de Woningdienst was uitgegeven, terwijl bij de leidende figuren bij Stadsontwikkeling van een dergelijke partijpolitieke opstelling geen sprake was. De lijn die op tal van plaatsen getrokken wordt blijkt in werkelijkheid niet zo recht te zijn. Deze rechtlijnigheid van de auteurs is het gevolg van hun streven het bijzondere tot algemeenheid te verheffen. In het hoofdstuk 'De versplintering van een discipline' lezen we: 'De Moderne Beweging kon dan ook slechts op twee manieren met de problematiek van het Plan experimenteren. Enerzijds in de vorm van utopische voorstellen, waarin de politiek-economische voorwaarden voor een transformatie van de stad werden genegeerd of voorondersteld. Anderzijds door zich te verbinden met de reformistische stadspolitiek van de sociaal-democratie.' Aan de eerste manier zou de Franse architect Le Corbusier zich schuldig hebben gemaakt, aan de twee-

de Ernst May als ontwerper en organisator van het enorme sociale woningbouwprogramma in de uitbreidingsgebieden van Frankfurt am Main, waarbij – heel cynisch – wordt vermeld dat dit Duitse experiment met de val van de Weimar-republiek 'in de jaren dertig' ten onder ging, en niet vermeld wordt dat Ernst May inmiddels met een groep architecten naar de Sovjet-Unie was vertrokken. Terwijl eerder was uiteengezet dat de SDAP ten tijde van de oprichting van Stadsontwikkeling geen wethouderszetel bezette, en Amsterdam bovendien in tegenstelling tot Frankfurt, geen progressieve burgemeester had, wordt Van Eesteren een zelfde binding met de reformistische stadspolitiek verweten. We lezen de insinuerende slotzin van de alinea: 'En het experiment van Van Eesteren in Amsterdam strandde met de Bijlmer'. Nochtans doen de auteurs moeite van de totstandkoming van de Bijlmer een uitvoerige beschrijving te geven, voorafgegaan door een beschrijving van de planontwikkeling van Frankendael in de Watergraafsmeer in 1947 en die van Het Breed in een gedeelte van de Buikslootmeer in Amsterdam-Noord in 1963 (thans beter bekend als het Plan-Van Gool). De ontwikkeling van de twee genoemde plannen wordt geschetst in hoofdstuk 4 dat 'De Bijlmer: voorspel' heet. Een ontwikkeling, waarbij in de haast tegenstellingen tussen 'sociaal-politieke strategieën' ten aanzien van de wijkgedachte in Rotterdam en Amsterdam worden opgeroepen, maar even later weer teniet gedaan.

Gefixeerd op de 'stadspolitieken' wordt de rol van de rijksoverheid op de financiering van de volkswoningbouw helaas veronachtzaamd, aan de hand waarvan men een beter inzicht in de stedenbouwkundige ontwikkeling had kunnen krijgen. Bolte en Meijer doen het nu voorkomen alsof het momenteel in de stad alleen om een conflict tussen Stadsontwikkeling en de dienst Volkshuisvesting gaat. Met de holle retoriek: 'Goede en betaalbare huisvesting voor de Amsterdammers werd nu de centrale inzet van de stedelijke politieken' wordt besloten: 'Stadsontwikkeling kon niet langer als hoeder van de idealen van het Nieuwe Bouwen het debat over de stad beheersen'. In hun onderzoek naar het functioneren van de architectonische stedenbouwkundige praktijk in het kader van de 'stadspolitieken' blijft om onbegrijpelijke redenen het gemeentebestuur nu buiten schot.

## ARCHEOLOGISCH NIEUWS

EEN MESOLITHISCHE  
NEDERZETTING TE  
TILBURG-LEPELARE ZAND

Sinds oktober 1980 verzamelde de amateur-archeoloog F. Speetjens een aantal stenen artefacten ten westen van de regionale afvalbegraafplaats Tilburg-Noord. Later werden er ook door anderen vondsten verzameld. De vindplaats ligt in een recent beplant zandverstuivingsgebied aan de oever van een voormalig ven. De ondergrond bestaat uit dekzand, hiervan is het bovenste deel, een podzol, geërodeerd. Onder de oppervlaktevondsten bevonden zich een aantal typisch mesolithische artefacten, gemaakt van vuursteen en van Wommersomkwartsiet, en een groot aantal andere stenen.

De vindplaats zou in 1981 geheel vernietigd worden door een uitbreiding van de afvalbegraafplaats. In april, mei en juni van dat jaar werd een noodopgraving verricht teneinde de aard van de vindplaats te onderzoeken, en te zoeken naar grondsporen zoals vuurhaarden. De opgraving werd verricht door de afdeling archeologie van de gemeente Tilburg o.l.v. drs. H. Stoepker. De dagelijkse leiding werd gedelegeerd aan de auteur. De vindplaats werd onderzocht door het aantal vondsten per vierkante meter te registreren. De vondsten werden verzameld met een zeef waardoor water gepompt werd. In totaal werd er 116 vierkante meter onderzocht in een terrein van ca. 35 × 40 m. Uit de 116 opgegraven vakken werden 15 000 artefacten verzameld, nog eens 2000 werden er aan het oppervlak verzameld. Vuurhaarden of andere grondsporen werden er niet gevonden. Plaatselijk was de mesolithische

vondstlaag verstoord door subrecente plaggenwinning en door winderosie.

Van de 17 000 artefacten bestaan er 7000 uit vuursteen, Wommersomkwartsiet, grès lustré en ftanite; 10 000 uit vooral zandsteen en witte kwarts. In het algemeen is de vuursteen van slechte kwaliteit en daarom waarschijnlijk van lokale oorsprong. Tot de 333 gere toucheerde artefacten behoren 82 spitsen, o.a. een segment, trapezia, driehoeken, oppervlakte-geretoucheerde spitsen (driehoeken, bladspitsen en feuille de gui's) en een transversale spits; en verder 57 steilgeretoucheerde klingen, vier boren, drie stekers, 65 schrabbers en een aantal geretoucheerde, gebruikte, gekerfde en afgeknotte klingen en afslagen.

Een opvallend verschijnsel in deze vindplaats is het enorme aantal niet-vuurstenen artefacten, bestaande uit bijna 10 000 brokken kwarts en zandsteen, en verder enkele brokjes oker, een verbrand stukje been, een verbrande notenschaal en enkele werktuigen (een slagsteen, een slijpsteen en een mace-head). Enkele brokken zandsteen zijn gebruikt als kern. De meeste niet-vuurstenen artefacten vertonen inwendige scheuren, ontstaan door verhitting. Ze zijn waarschijnlijk gebruikt voor het koken of roosteren van voedsel. Het meest interessante werktuig is de mace-head van witte kwarts (zie afbeelding). Voor zover thans bekend komen dergelijke artefacten alleen voor in Noord- en Noordwest-Europa: Scandinavië, Duitsland, Engeland, Nederland, en Noord-België (zie Arts 1982 voor een opsomming van literatuur hierover). In Nederland komen mace-heads zowel voor in mesolithische als in vroeg-neolithische context.

Er bestaan twee soorten mace-heads: die met een biconische verdieping (zoals die van het Lepelare Zand), en exemplaren met een biconische zandlopervormige doorboring. De functie van dergelijke werktuigen is niet duidelijk. Mellars en Reinhardt (1978, 279) onderscheiden drie mogelijkheden: 1 gewichten voor graafstokken, 2 gesteelde slagwerktuigen en 3 onderdelen voor boren. Deze verklaringen zijn niet geheel bevredigend: veel mace-heads hebben geen doorboring en/of zijn asymmetrisch, en zijn daarom ongeschikt als onderdeel voor graafstokken of boren. Opgemerkt kan worden dat veel mace-heads gebroken zijn, gezien de grondstof moet het breken van dergelijke artefacten gepaard gaan met grote krachten, misschien heeft dit iets met de functie te maken.

Tijdens de opgraving van het Lepelare Zand werd slechts een relatief klein deel van de gehele vindplaats onderzocht. Ofschoon er geen grenzen vastgesteld werden, mogen we ervan uitgaan dat deze vindplaats overeenkomt met de omvangrijkste bekende mesolithische nederzettingen. Dergelijke omvangrijke nederzettingen met hoge aantallen artefacten dienen beschouwd te worden als aggregatienederzettingen bewoond door een macroband (Arts en Deeben 1981, 88-93).

Voor de datering van de vindplaats kan geen gebruik gemaakt worden van de C<sub>14</sub>-methode, omdat houtskool ontbreekt. We zijn hier daarom aangewezen op een typologische datering. De aanwezigheid van Wommersomkwartsiet, oppervlakte-geretoucheerde spitsen en een transversale spits duiden op een laat-mesolithische bewoning. Dit beeld wordt versterkt door het voorko-



men van relatief weinig stekers, relatief veel gekerfde ('Montbani') klingen en mogelijk ook van ftanite als grondstof. Qua omvang en inhoud komt deze vindplaats veel overeen met onder meer de in het Atlanticum gedateerde nederzettingen van Tilburg-Kraaiven en Weelde-Paardsdrank (Huyge en Vermeersch 1982). Een connectie tussen dergelijke nederzettingen kan daarom bestaan.

Nico Arts

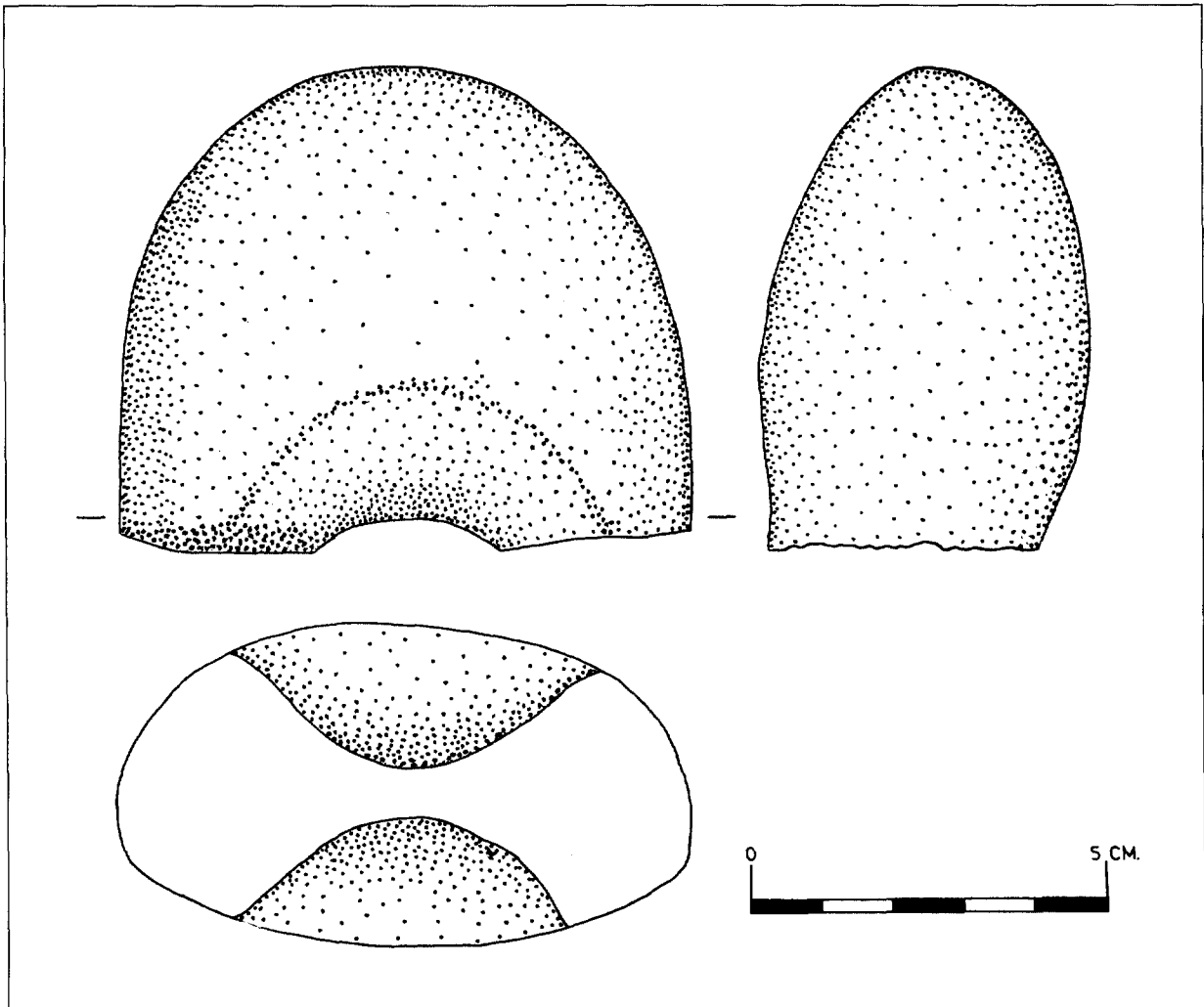
#### Literatuur

Arts, Nico, 'Tilburg-Lepelare Zand I. A Preliminary Report on a Late Mesolithic Settlement in the Southern Netherlands', *Mesolithic Miscellany*, 3-1 (1982), 6-7.

Arts, Nico en Jos Deeben, *Prehistorische jagers en verzamelaars te Vessem: een model*. Eindhoven 1981.

Huyge, Dirk en Pierre M. Vermeersch, 'Late Mesolithic settlement at Weelde-Paardsdrank', Pierre M. Vermeersch, editor, *Contributions to the Study of the Mesolithic of the Belgian Lowland*, Tervuren 1982, 115-203.

Mellars, P. A. en S. C. Reinhardt, 'Patterns of Mesolithic land use in Southern England: a geological perspective', P. A. Mellars, editor, *The Early Postglacial Settlement of Northern Europe*, London 1978, 234-293.



Mace-head van witte kwarts.

## KNOB

## Nieuws van de Bond en actuele informatie

## BOEKAANKONDIGINGEN

Bij de directie MMA van het ministerie van CRM is een *discussienota* verschenen over het beleid t.a.v. 'Archeologie en musea in Nederland'. Deze nota is een sectorale uitwerking van de nota 'Naar een nieuw museumbeleid'. Het doel ervan is aan te geven welke museale voorzieningen op het gebied van zowel de Nederlandse als de niet-Nederlandse archeologie wenselijk lijken en vervolgens vast te stellen welk deel daarvan in de toekomst voor rijksverantwoordelijkheid zal komen.

De nota is aan te vragen bij het secretariaat van de directie MMA (070-949393 tst. 2979).

De Studiecommissie van de Stichting Menno van Coehoorn heeft in het najaar 1982 het boekje *Vestingbouwkundige termen* het licht doen zien.

De Studiecommissie, die belast is met het samenstellen van de Atlas van historische vestingwerken in Nederland, voelde bij haar werkzaamheden de noodzaak van een standaardwoordenlijst van vestingbouwkundige termen. Gezien het internationale karakter van de vestingbouwkunde is een verklarende woordenlijst in het Frans, Duits en Engels opgenomen. Met behulp van tekeningen zijn de diverse termen nader aangegeven. Voor de bestudering en beschrijving van vestingwerken is het boekje onmisbaar.

*Vestingbouwkundige termen*, samengesteld door A. H. Mohr, is voor begunstigers van de Stichting te bestellen door storting van f 22,- op giro 63844 ten name van de penningmeester van de Stichting Menno van Coehoorn te Baarn. Voor niet-begunstigers is het

boekje als uitgave van de Walburg Pers voor f 24,- in de boekhandel te verkrijgen.

Door de Stichting Historisch Boerderij-onderzoek is onlangs de tweede druk uitgegeven van *De benaming van houtverbindingen en constructieve houten elementen bij oude boerderijen; een poging tot systematisering*.

De eerste druk uit 1973 is in beperkte mate bijgewerkt. Een definitieve uitgave van de benamingen zal nog wel enige tijd op zich laten wachten. De terminologie in de (boerderij)bouw verschilt immers sterk per streek en in de tijd en begripsverwarring kan eenvoudig optreden.

Niet alleen voor het onderzoek van oude boerderijen, zeker ook voor de beschrijving van stedelijke bebouwing – waarbij in toenemende mate gelukkig ook constructieve elementen worden opgenomen – is een ondubbelzinnige benaming onontbeerlijk. Voor monumentenbeschrijvers, maar ook voor hen die in de etymologie geïnteresseerd zijn, is het boekje een onmisbaar bezit.

Prijs: f 12,-, te bestellen bij Publicatiefonds SHBO, Schelmseweg 89, Arnhem, giro 3132500.

## TENTOONSTELLINGEN

## HET NIEUWE BOUWEN

Onder deze titel zijn op verschillende plaatsen (Rotterdam, Amsterdam, Den Haag, Otterlo) vijf tentoonstellingen georganiseerd, die alle een aspect van dit tijdvak in de architectuurgeschiedenis laten zien.

Het Nieuwe Bouwen was een be-

langrijke internationale stroming in de architectuur, die zich beijverde voor een nieuwe samenleving. De kritiek van de architecten van het Nieuwe Bouwen op de woon- en leefomstandigheden rond 1920 leidde tot vooruitstrevende plannen op het gebied van de woning- en stedenbouw. Een van de uitgangspunten hierbij was de verbetering van de arbeiderswoning bij zo laag mogelijke kosten. Hierbij baseerde men zich op technische, sociale en economische analyses. In samenhang met belangrijke studies over stadsplanning, recreatie, groenvoorziening, het werken en het verkeer, propageerde het Nieuwe Bouwen *nieuwe materialen*, *nieuwe woningtypen*, *nieuwe vormgeving* en *nieuwe verkavelingsprincipes*. Het Nieuwe Bouwen is in Nederland in ruime mate zichtbaar geworden: in de stedenbouw, in de bouw van fabrieken, verzamelgebouwen en collectieve voorzieningen.

De vijf samengestelde tentoonstellingen en de daarbij behorende catalogi kunnen bijdragen tot hernieuwde belangstelling voor een stroming die naast oorspronkelijke en praktische ideeën vernieuwende architectuur heeft opgeleverd. De twee eerste tentoonstellingen zijn al afgelopen. Voor de volledigheid worden ze echter wel vermeld.

Het Nieuwe Bouwen in Rotterdam  
1920-1960

Deze tentoonstelling laat zien wat de architecten van het Nieuwe Bouwen voor Rotterdam hebben betekend voor de woningbouw. Beroemde voorbeelden zijn de Van Nellefabriek uit 1929, de Bergpolderflat uit 1934, de Lijnbaan

uit 1953, het Groothandelsgebouw uit 1951 en de woonwijk Pendrecht.

De groots opgezette tentoonstelling geeft op uitgebreide wijze informatie. Centraal daarin staan een film/diaprogramma waarin een beeld wordt gegeven van ideeën, organisatie en woningbouw en een op ware grote nagebouwde flat uit de tijd dat montagebouw gloednieuw was:

Bergpolderwoongebouw 1934.

*Museum Boymans-Van Beuningen, Mathenesserlaan 18-20, 3015 CK Rotterdam.*

28 november 1982 t/m 6 februari 1983.

*Catalogus (Nederlands-Engels) met wandelkaart f 25,-.*

*Dinsdag t/m zaterdag 10-17 uur, zon- en feestdagen 11-17 uur, maandag gesloten.*

#### Het Nieuwe Bouwen: voorgeschiedenis

De voorgeschiedenis van het Nieuwe Bouwen. Hoe nieuw en wat is het Nieuwe Bouwen?

In deze tentoonstelling met bijbehorende catalogus wordt een overzicht gegeven van wat aan het Nieuwe Bouwen voorafgegaan is en welke invloeden de architecten hebben ondergaan van b.v. Cuypers en Berlage.

De toepassing van nieuwe materialen als ijzer, glas en staal wordt getoond aan de hand van o.a. het Chrystal Palace en het daarvan afgeleide Amsterdamse Paleis voor Volksvlucht; van gewapend beton, vanaf het begin van deze eeuw, aan de hand van koeltorens en hangbruggen. Ook aan de ontwikkeling van de volkshuisvesting op weg naar een menswaardige woning wordt aandacht besteed. Daarnaast wordt de persoonlijke weg tot het Nieuwe Bouwen van een aantal architecten zoals Oud en Rietveld getoond.

*Nederlands Documentatiecentrum voor de Bouwkunst.*

*Droogbak 1a, 1013 GE Amsterdam.*

4 december 1982 t/m 6 februari 1983.

*Catalogus (Nederlands-Engels) ca. f 25,-.  
Dinsdag t/m vrijdag 10-17 uur, zaterdag en zondag 13-17 uur, maandag gesloten.*

#### Het Nieuwe Bouwen: De Stijl

Twee tentoonstellingen, 'de Nieuwe Beelding in de architectuur - De Stijl' en 'de nalatenschap van Theo en Nelly van Doesburg; de schenking Van Moorsel' bestrijken ongeveer hetzelfde tijdvak - van ca. 1917-1930.

'De nalatenschap van Theo en Nelly van Doesburg' geeft een overzicht van leven en werk van Theo van Doesburg. Ook veel niet eerder getoonde werken, waaronder brieven, documenten en foto's zullen te zien zijn. Een beeldverhaal, samengesteld door Evert van Straaten, zal de tentoonstelling begeleiden.

In 'de Nieuwe Beelding in de architectuur - De Stijl' wordt aan de hand van tekeningen, maquettes en axonometrieën getoond welk architectuurconcept werd geformuleerd en welke esthetische principes tot een oplossing moesten leiden voordat een integratie van de beeldende kunst in de gebouwde omgeving gerealiseerd kon worden.

*Haags Gemeentemuseum,  
Stadhouderslaan 41, 2517 HV Den Haag.  
31 maart t/m 17 juli 1983.*

*Catalogus (Nederlands-Engels) ca. f 25,-.  
Dinsdag t/m zaterdag 10-17 uur, zon- en feestdagen 13-17 uur, maandag gesloten.*

#### Het Nieuwe Bouwen: Amsterdam

De stedenbouwkundige ontwikkeling van Amsterdam in de 20e eeuw vertoont een grote mate van continuïteit. Het waren onder andere Amsterdamse architecten, verenigd in 'de 8', die probeerden in het in 1939 aangenomen 'Algemeen Uitbreidingsplan' hun nieuwe visie op het bouwen te introduceren.

In Nederland is de samenhang tussen stedenbouwkundig concept en architectuur nooit bijzonder sterk geweest. Het waren de architecten van het Nieuwe Bouwen die naar een hecht en rationeel verband zochten. Dit streven kwam ook tot uitdrukking in de planologische inrichting van de nieuwe polders van het IJsselmeer. Na de oorlog ontstond toenemende kritiek op het strenge rationalisme van 'de 8' uit een samenleving die andere prioriteiten stelde aan wonen en welzijn.

Naast stedenbouwkundige plannen van Amsterdam zoals die voor Osdorp en Geuzenveld, wordt in de tentoonstelling de samenhang getoond tussen het Nieuwe Bouwen en de planologie in de uitgestrekte ruimte van Oost-Flevoland.

*Stedelijk Museum,*

*Paulus Potterstraat 13, 1017 CX Amsterdam.*

11 maart t/m 1 mei 1983.

*Catalogus (Nederland-Engels) ca. f 25,-.  
Dinsdag t/m zaterdag 10-17 uur, zon- en feestdagen 13-17 uur, maandag gesloten.*

#### Het Nieuwe Bouwen: Internationaal CIAM

Het Nieuwe Bouwen was een bij uitstek internationale aangelegenheid, waar in kwantitatief en kwalitatief opzicht werd gezocht naar oplossingen voor de problemen op het gebied van volkshuisvesting en stedenbouw.

CIAM was de internationale vereniging waar Nieuwe Bouwers elkaar ontmoetten en ideeën uitwisselden.

De tentoonstelling geeft een beeld van het Nieuwe Bouwen in verschillende landen buiten Nederland en geeft een overzicht van de activiteiten der CIAM-congressen.

*Rijksmuseum Kröller-Müller,*

*Houtkampweg 6, 6731 AW Otterlo.*

3 april t/m 29 mei 1983.

*Catalogus (Nederlands-Engels) ca. f 25,-.  
Maandag t/m zaterdag 10-17 uur, zondag 11-17 uur.*

KERAMIEK VAN ROZENBURG  
IN DEN HAAG ROND 1900

In het Haags Gemeentemuseum wordt deze zomer een tentoonstelling gehouden die gewijd is aan de geschiedenis en de keramiek van de Haagse Porselein- en Aardewerk-fabriek Rozenburg die honderd jaar geleden werd opgericht. De tentoonstelling geeft een overzicht van wat er in diverse te onderscheiden perioden is gemaakt aan plateel, eierschaalporselein, incruust-aardewerk en tegeltableaus. Niet alleen vormgeving en decoratie komen aan de orde, maar ook het productieproces, de werkom-

standigheden in de fabriek, de economische achtergronden van het bedrijf en de toenmalige tentoonstellingen. Het is voor het eerst dat er in ons land een tentoonstelling wordt gehouden die uitsluitend betrekking heeft op de Rozenburgkeramiek.

De expositie wordt begeleid door een uitvoerige catalogus. Het boekwerk bevat een aantal artikelen van de hand van verschillende Rozenburg-specialisten. Onderwerpen zijn o.a. de geschiedenis van Rozenburg (1883-1917), de wijze van vervaardiging van de voorwerpen, de samenstelling van

het eierschaal-porselein en de bedrijfsvoering van de fabriek. Bovendien worden als naslagwerk voor geïnteresseerden en verzamelaars artikelen toegevoegd over fabriek- en jaarmerken en over signaturen, alsmede een lijst van schilders en een modellenlijst. De geëxposeerde voorwerpen worden in deze catalogus omschreven en afgebeeld.

*Gemeentemuseum,*

*Stadhouderslaan 41, 's-Gravenhage.*

*19 maart t/m 28 augustus 1983.*

*Dinsdag t/m zaterdag 10-17 uur, zondag 13-17 uur, maandag gesloten.*

## INSTRUCTIES VOOR AUTEURS

## INZENDING

Manuscripten van bijdragen voor het *Bulletin KNOB* dienen in tweevoud, enkelzijdig getypt, met dubbele spatie en een kantlijn van minstens 4 cm, te worden ingestuurd aan het Bureau KNOB, St. Antoniebreestraat 69, 1011 HB Amsterdam, tel. 020-277706.

Op een apart vel moeten een kort curriculum vitae van de auteur(s) en een opgave van vroegere publikaties zijn bijgevoegd. Artikelen moeten bovendien vergezeld zijn van een samenvatting van niet meer dan 200 woorden. Noten, literatuuropgaven en onderschriften bij de afbeeldingen dienen ook op aparte vellen te worden ingeleverd.

Een goede verzorging bevordert de redactionele behandeling en de publicatie.

## TEKST

Voor het Nederlands hantere men de voorkeurspelling. Tegen bijdragen in een andere taal is in principe geen bezwaar. De tekst kan zijn ingedeeld in hoofdstukken en/of paragrafen die dan een eigen ondertiteling hebben.

In de tekst dient verwezen te worden naar de afbeeldingen, mede terwille van de plaatsing daarvan. Onderschriften dienen op zichzelf te staan en niet te verwijzen naar de tekst.

## ILLUSTRATIEMATERIAAL

Foto's kunnen in enkelvoud worden ingediend. Indien letters en cijfers in foto's moeten worden opgenomen, moeten deze zijn aangegeven op een tweede exemplaar of op een transparant over de foto. Tekeningen dienen het liefst in origineel te worden ingediend. Indien geen origineel beschikbaar is, is een contrastrijke kopie op helder papier vereist voor een goede reproductie. Arceringen komen beter over dan halftonen. Letters en cijfers dienen van een dergelijke afmeting te zijn dat zij bij eventuele verkleining nog leesbaar zijn. Gebruik van schaalstok en noordpijl verdient aanbeveling. Men houde rekening met het formaat van het *Bulletin KNOB*. Uitslaande bladen worden niet gebruikt.

Vermeld moeten worden de herkomst van de illustratie, wie het auteursrecht heeft en of een vergoeding aan de houder vereist is.

Illustratiemateriaal wordt na publicatie teruggestuurd; manuscripten niet.

## NOTEN EN LITERATUUROPGAVEN

Noten moeten doorlopend genummerd worden.

Literatuuropgaven kunnen als noten, en bij Archeologisch Nieuws als apart lijstje achteraan de bijdrage, worden opgenomen. De gegevens moeten zo volledig mogelijk zijn en in de stijl van het *Bulletin KNOB* worden opge-

steld, overeenkomstig de volgende voorbeelden:

artikelen: R. Meischke, 'Zwolle, stadsplan en bebouwing', *Bull. KNOB*, 73 (1974), 61-69.

boeken: Chr. van Welsener, *Nederland zal ons een zorg zijn*, Bosch & Keuning, Baarn 1974.

## DRUKPROEVEN

De eerstgenoemde auteur ontvangt één proef van de tekst en de onderschriften, alsmede proefdrukken van de afbeeldingen. De gecorrigeerde proef moet binnen drie dagen worden geretourneerd naar de eindredacteur. Proeven zijn bedoeld voor correctie, niet om te herschrijven. Indien de kosten van de auteurscorrectie (d.w.z. wijzigingen t.o.v. de oorspronkelijke kopij) meer dan 5% van de zetkosten bedragen, wordt dit de auteur in rekening gebracht.

## OVERDRUKKEN

Met de proeven ontvangt de auteur een bestelformulier voor overdrukken. Per bijdrage worden 20 overdrukken gratis verstrekt. Extra overdrukken kunnen worden besteld à f 0,25 per pagina.

De opvattingen weergegeven in de bijdragen zijn uitsluitend voor de verantwoordelijkheid van de auteurs.

Copyright © Koninklijke Nederlandse Oudheidkundige Bond.

