



B
U
L
L
E
T
I
N

K N O B

KONINKLIJKE NEDERLANDSE OUDHEIDKUNDIGE BOND

2020 №

JAARGANG 119, 2020, NUMMER 3

KONINKLIJKE NEDERLANDSE
OUDHEIDKUNDIGE BOND

OPGERICHT 7 JANUARI 1899

BULLETIN KNOB

Onafhankelijk peer-reviewed wetenschappelijk tijdschrift van de KNOB, mede mogelijk gemaakt door Faculteit Bouwkunde, Technische Universiteit Delft
ISSN 0166-0470

HOOFDREDACTIE

Dr. Kees Somer (Rijksdienst voor het Cultureel Erfgoed)

REDACTIE

Dr. Jaap Evert Abrahamse (Rijksdienst voor het Cultureel Erfgoed)
Dr. Christian Bertram (Universiteit van Amsterdam)
Dr. Merlijn Hurx (Universiteit Utrecht)
Dr. Noor Mens (Technische Universiteit Eindhoven)
Dr. ing. Steffen Nijhuis (Technische Universiteit Delft)
Dr. Eva Röell (Rijksdienst voor het Cultureel Erfgoed)
Prof. dr. ir. Lara Schrijver (Universiteit Antwerpen)

Drs. Els Brinkman (eindredacteur)
Robyn de Jong-Dalziel (vertaler)

KOPIJ VOOR HET BULLETIN KNOB

Voor richtlijnen zie www.knob.nl/bulletin
Voorstellen voor kopij graag aanleveren bij:
Bulletin KNOB
info@knob.nl

ABONNEMENTEN EN LIDMAATSCHAP KNOB

Abonnementen en lidmaatschap KNOB particulier:
€ 65,00; t/m 28 jaar: € 30,00; instellingen en organisaties: € 150,00. Het lidmaatschap wordt aangegaan voor de duur van een kalenderjaar en wordt stilzwijgend verlengd. Lidmaatschap voor het leven is ook mogelijk.

BUREAU KNOB

Drs. Judith Fraune
Postbus 5043, 2600 GA Delft, T 015 278 15 35
info@knob.nl, www.knob.nl

BESTUUR KNOB

Drs. K. Louwes, Drs. R. Eleveld (secretaris),
S. Brummel MA (lid), Prof. dr. B.J.F. Colenbrander (lid),
Dr. ir. F.D. van der Hoeven (lid), Drs. P. van der Klooster (lid),
A.M. Kooijman MA (studentlid),
M. Waaldijk BSc (studentlid)

VORMGEVING Suzan Beijer, Amersfoort
DRUK Wilco, Amersfoort

INHOUD

1 EVA DE BRUIJNE
Een postmoderne Mendini in Amsterdam.
Het vergeten wooninterieur van Frans Haks

19 NOOR MENS
Waardering en stedelijke vernieuwing van de Westelijke Tuinsteden in Amsterdam

38 ROOS VAN OOSTEN
Het vestigingspatroon van lakenhandelaren, drapiers en wevers in textielstad Leiden 1498-1748

PUBLICATIES

52 Tymen Peverelli, *De stad als vaderland. Brugge, Leeuwarden en Maastricht in de eeuw van de natiestaat – 1815-1914*
(recensie Gabri van Tussenbroek)

54 Hanneke Oosterhof, *'Want de grond behoort ons allen toe'. Leven en werk van stedenbouwkundig architecte Lotte Stam-Beese*
(recensie Isabel van Lent)

Afbeeldingen omslag

Voorzijde: De inrichting rondom het bad in de studio, foto Alberto Ferrero (uit: Vercelloni 2003)
Achterzijde: Susanna van Steenwijk-Gaspoel, *Gezicht op de Lakenhal te Leiden, 1642* (Museum De Lakenhal, Leiden)

© 2020 Bulletin KNOB & auteurs. Niets uit deze uitgave mag worden vervoelvoudigd, opgeslagen in een geautomatiseerd gegevensbestand, of openbaar gemaakt, in enige vorm of op enige wijze, hetzij elektronisch, mechanisch, door fotokopieën, opnamen of enige andere manier, zonder voorafgaande schriftelijke toestemming van de redactie.



EEN POSTMODERNE MENDINI IN AMSTERDAM

HET VERGETEN WOONINTERIEUR VAN FRANS HAKS

EVA DE BRUIJNE

In oktober 2018 deden medewerkers van Monumenten en Archeologie Amsterdam (MA) een bijzondere herontdekking in een monumentaal pand aan de Recht Boomssloot 41 in de Amsterdamse Nieuwmarktbuurt. Op de begane grond troffen zij een relatief onbekend interieur aan van de Italiaanse architect-ontwerper Alessandro Mendini (1931-2019) uit 2001. Het betreft

de voormalige woning van oud-directeur van het Groninger Museum Frans Haks (1938-2006) (afb. 1).

In januari 2018 was dit appartement in handen gekomen van het Rijksmuseum. Dit gebeurde na het overlijden van Johan Ambaum (1931-2018), de partner van Haks en voormalig conservator van het Glasmuseum in Leerdam en het Goud- en Zilvermuseum in Utrecht. Ambaum had in 2016 onder de naam 'Ambaum Haks Fonds' een eigen fonds opgericht bij de Stichting het Rijksmuseum Fonds, dat hij aanwees als enige erfgenaam. Het doel van dit Ambaum Haks Fonds is het verwerven en beheren van toegepaste

▲ 1. Frans Haks aan zijn bureau in zijn studio aan de Recht Boomssloot 41 in Amsterdam, foto Alberto Ferrero (uit: M. Vercelloni, 'Una casa per il design', *Interni* 2003)

kunst en nijverheid uit de negentiende en twintigste eeuw ten behoeve van de collectie van het Rijksmuseum. Wanneer zijn nalatenschap de museumcollectie niet zou versterken, diende deze te worden verkocht ten behoeve van het fonds. Dit was het geval bij het appartement, dat vervolgens in de verkoop werd gedaan.

De koper die zich aandiende had het voornemen om funderingsherstel uit te voeren, het interieur van de begane grond te vernieuwen en een kelder aan te leggen. Omdat het pand waarin het appartement zich bevindt vanwege de geveltop een rijksmonument is (monumentnummer 646), dienden de verbouwingsplannen te worden voorgelegd aan MA. Toen de medewerkers in oktober 2018 bij hun bezoek aan het pand daarin onverwacht het Mendini-interieur aantroffen, werden de plannen afgekeurd. De voorlopige koper trok zich hierna vervolgens terug. Op 26 februari 2019 – acht dagen na het overlijden van Mendini – werd het appartement opnieuw bezocht om een waardebeoordeling te maken met het oog op herbestemming. Aanwezig waren tevens de conservator twintigste-eeuwse kunst en de senior conservator meubelen van het Rijksmuseum, en de senior specialist historische interieurs van de Rijksdienst voor het Cultureel Erfgoed. Men kende het interieur een hoge monumentwaarde toe vanwege de structuur, de ruimtewerking, het kleuren materiaalgebruik en de zeldzaamheid.¹ Dit bezoek en het gebrek aan kennis over dit interieur vormden de aanleiding voor het onderzoek waaruit dit artikel is voortgekomen.²

Op basis van literatuur- en archiefonderzoek en *oral history* schetst dit artikel de ontstaansgeschiedenis en het belang van het interieur. Na een introductie over opdrachtgever Haks en ontwerper Mendini en hun relatie, volgt een analyse van het interieur. Deze is gericht op het integrale interieur, de wijze van bewonen en de inrichting. In deze analyse worden de ontwerpoverwegingen geduid. Wat wilden de opdrachtgever en ontwerper tot uitdrukking brengen met dit interieur en hoe deden zij dat? Tot slot wordt het interieur gesitueerd binnen de architectuurhistorisch interessante interieurkunst uit de periode na 1965.

Opmerkelijk genoeg komt het interieur van Mendini voor Haks in Nederlandse en internationale literatuur over de ontwerper of de opdrachtgever vrijwel niet voor. Het persoonlijke archief van Haks – een man die veel bewaarde – telt slechts drie artikelen over het interieur: ‘Ontvangen in bed en in bad: en andere huiskamergeheimen’ van Ella Reitsma in *Vrij Nederland* (2002), ‘Commedia dell’Arte’ van Stephan Demmrich in het Duitse tijdschrift *Wohn!Design* (2003) en ‘Una casa per il design’ van Matteo Vercelloni in het Italiaanse tijdschrift *Interni* (2003).³ Daarnaast is slechts één foto van het interieur gevonden in het boek *Mosaico Mendini: Progetti e opere dalla Fondazione Bisazza* van Stefano Casciani (2011).⁴ Zelfs op de website van

Atelier Mendini, die ook dienstdoet als archief, is het Amsterdamse project niet terug te vinden.

Voor dit onderzoek zijn verschillende bronnen gebruikt. Centraal staan schetsen, ontwerp- en bouwtekeningen, bouwvergunningen, en een maquette. Deze zijn verkregen uit het archief van architectenbureau Dam & Partners dat de bouw coördineerde; het bouwarchief van de gemeente Amsterdam; het archief van Atelier Mendini in Milaan, waar enkele ontwerptekeningen uit 1997 aanwezig zijn; de depots van het Rijksmuseum Amsterdam en het Groninger Museum; en tot slot het persoonlijke (nog niet geïnventariseerde) archief van Frans Haks dat bij het RKD-Nederlands Instituut voor Kunstgeschiedenis is ondergebracht. Andere belangrijke bronnen zijn de dagboeken van Frans Haks en door de auteur afgenomen interviews met betrokkenen, variërend van de projectarchitect tot huishoudhulp en vrienden van Haks, onder wie kunstenaar Peter Struycken. Ter verdieping van de analyse is ook algemene kunst- en architectuurhistorische literatuur gebruikt, met name om een aantal aspecten van het interieur in hun historische context te positioneren.

OPDRACHTGEVER EN BEWONER FRANS HAKS

In Utrecht ontwikkelde Frans Haks zijn interesse voor eigentijdse kunst.⁵ Na zijn studie kunstgeschiedenis, waarbinnen hij zich richtte op vroegchristelijke kunst, werd hij in 1963 conservator Moderne Religieuze Kunst in het Aartsbisdom Museum in Utrecht. Daar ontwikkelde hij zijn interesse voor eigentijdse kunst. In 1965 verruilde Haks zijn functie voor een aanstelling als bibliothecaris van het Kunsthistorisch Instituut van de Universiteit van Utrecht, waar hij een sleutelpositie innam in de ontwikkeling van een afdeling Moderne Kunst. Vanaf 1971 vervulde hij een wetenschappelijke positie op deze nieuwe afdeling.⁶

Haks wilde de bevindingen uit zijn (nooit voltooid) promotieonderzoek naar het beleid van Willem Sandberg als directeur van het Amsterdamse Stedelijk Museum tussen 1945 en 1963 in praktijk brengen. In 1978 solliciteerde hij naar de functie van directeur van het Groninger Museum voor Stad en Lande, dat toen na circa drie jaar inactiviteit werd heropend. Na twee sollicitatieprocedures, de terugtrekking van een andere kandidaat en ondanks veel bezwaren vanuit het museumbestuur omdat hij enkel oog zou hebben voor moderne kunst en niet voor de afdelingen archeologie, historie en kunstnijverheid, werd Haks in september 1978 door de gemeenteraad benoemd tot directeur van het museum. Het was duidelijk dat de instelling een andere koers zou gaan varen, gericht op actualiteit en diversiteit.⁷ Haks wilde het kunstbegrip oprekken. Hij was op zoek naar nog onbegrepen ‘kunst in de twijfelzone’ en verhief kitsch tot kunst.⁸ Met de focus op ‘neo’, dat hij tegen het eind van zijn carrière tot sleutel-

begrip van zijn kunsthistorische universum verklaarde, trachtte Haks de koers van de kunstgeschiedenis te verleggen.⁹ Zijn eigenzinnige beleid leidde tot veel discussie.¹⁰

Zowel als directeur als in zijn persoonlijke leven was Haks constant op zoek naar actualiteit in de kunst. In de jaren tachtig en negentig waren dit postmoderne bewegingen uit Italië waaronder Alchimia (opgericht in 1976) en Memphis (opgericht in 1981), die het modernistische ideaal 'form follows function' verwierpen en aandacht vestigden op de grensgebieden tussen kunst, architectuur en design. Haks kocht veel van hun ontwerpen aan, met name van de invloedrijke voormannen Ettore Sottsass en Alessandro Mendini. In december 1986 vond de eerste ontmoeting tussen Haks en Mendini plaats; het begin van een intensieve vriendschap.¹¹

ONTWERPER ALESSANDRO MENDINI

Alessandro Mendini studeerde in 1959 af als architect aan de Polytechnische Universiteit van Milaan. Hij maakte zich echter al snel los van de architectuur en zou zich hiermee pas weer veelvuldig bezighouden na de oprichting van zijn ontwerp bureau Atelier Mendini in 1989 met zijn broer Francesco Mendini, eveneens opgeleid als architect. Zijn (interieur)architectonische oeuvre is dan ook relatief klein. Mendini ontkende dat het enige doel van architectuur het scheppen van functionele ruimten was: herinnering en fantasie waren volgens hem waardevoller dan pragmatisme.¹² Mendini koos voor variatie: hij ontwierp kleding, objecten, meubilair, accessoires, gebouwen en decors voor experimenteel theater, schreef kritische essays, publiceerde boeken en maakte schilderijen. Als hoofdredacteur en directeur van de tijdschriften *Casabella* (1971-1976), *Modo* (1977-1982) en *Domus* (1980-1984) was hij een belangrijk woordvoerder en theoreticus in het debat dat vanaf de jaren zestig in Italië werd gevoerd over de rol en betekenis van de ontwerpcultuur. Zijn streven om de grenzen van traditionele vakgebieden te doorbreken en zijn intensieve samenwerking met beeldend kunstenaars, architecten en designers maken dat Mendini in de literatuur ook wel wordt vergeleken met een regisseur van een theaterstuk.¹³ De interactieve vorm van zijn werk leidde tot een zeker 'non-design', passend bij Haks' streven naar het oprekken van kunst disciplines: afscheid van een op orde, educatie en discipline gerichte architectuur en design.¹⁴ Waar Mendini's werk in zijn radicale beginperiode voornamelijk conceptueel was, verschoof zijn aanpak eind jaren zeventig naar een ontwerp principe van decoratie = vorm = functie. Decoreren was volgens Mendini een handeling die hecht verankerd is in de geest van elk mens.¹⁵

Net als Haks verhief Mendini kitsch tot kunst. '[...] waarom nicht die natürliche, intime und mythische

Beziehung ausnutzen, die zwischen Mensch und sogenannten hässlichen Objekt besteht?', vroeg hij zich af.¹⁶ Zogenaamde 'high art' moest worden ontheiligd door elementen uit de banale massamaatschappij – die hij beschouwde als de enige echte representatie van de samenleving – te introduceren in het ontwerp proces met kitsch, ironie en decoratie als artistieke expressie van het alledaagse bestaan.¹⁷ Hij verzette zich bovendien sterk tegen originaliteit, dat in de jaren zestig als groot goed gold binnen de beeldende kunst en design. In plaats daarvan besloot hij zich te richten op het reacteren van de uitgewerkte betekenis van bestaande voorwerpen.¹⁸

HET GRONINGER MUSEUM

De eensgezindheid tussen Mendini en Haks wat betreft het verwerpen van traditionele disciplines was voor Haks reden om Mendini in 1987 voor te dragen als hoofdarchitect voor het nieuwe Groninger Museum. Beiden omarmden kitsch en decoratie en Mendini had ervaring in het selecteren van kunstenaars; hij had dit ook gedaan voor Alberto Alessi's paviljoenachtige huis Casa della Felicità (1983-1988) in het Noord-Italiaanse Omegna. Mendini pakte de opdracht graag aan; het Groninger Museum zou zijn eerste museumgebouw worden. Om inwoners en politici van de gemeente Groningen te overtuigen van diens kwaliteiten presenteerde Haks op 1 oktober 1988 de overzichtstentoonstelling 'Alessandro Mendini: architect-designer-theoreticus'.¹⁹

Tijdens het lange voortraject, resulterend in de oplevering van het bouwwerk in oktober 1994, werd de relatie tussen Haks en Mendini – ook wel beschreven als 'twee handen op één museum' – steeds vriendschappelijker.²⁰ Haks verwees in zijn dagboek naar Mendini als 'Sandro', zoals enkel goede bekenden hem noemden. Mendini noemde Haks zijn 'great museum friend'.²¹ Het nieuwe museumgebouw leidde bij de Groningse bevolking en bij collega's in de museum- en architectuurwereld echter tot grote verontwaardiging en veel onbegrip.²² Daarbij werd Haks in 1993 aangeklaagd wegens het heimelijk samenwonen met zijn partner, die hierdoor onrechtmatig een uitkering zou krijgen. Haks hield echter vol dat zijn partner een deel van zijn huis huurde. Deze periode was voor Haks zwaar, zowel op het vlak van werk als persoonlijke gezondheid. Hij kreeg een hartaanval en onderging een bypassoperatie, en ondertussen verslechterde de relatie met de gemeente Groningen. Ondanks de vrijpraak in 1994 inzake het samenwonen, drong de gemeente aan op voortijdig opstappen van de controversiële directeur die het regionale Groninger Museum een museum van nationaal – en volgens sommigen zelfs internationaal – belang had weten te maken. Per 1 januari 1996, een halfjaar eerder dan in 1993 was afgesproken, legde Haks zijn functie neer.²³

VERHUIZING NAAR AMSTERDAM

Al in 1995 was Haks zich gaan oriënteren op woonruimte in Amsterdam en rond de jaarwisseling van 1995-1996 verhuisden hij en Ambaum naar de hoofdstad.²⁴ Daar huurden ze de derde verdieping en zolder van het pand Recht Boomssloot 41, dat sinds begin jaren negentig in bezit was van zijn broer Leo.²⁵ Het pand was in 1939 samen met nummer 39 gebouwd naar ontwerp van architect G.A. Roobol (1899-1981), die daarin oude, monumentale geveltoppen verwerkte. Het bestond uit een begane grond, drie verdiepingen en een zolder.²⁶ In januari 1997 kochten Haks en Ambaum de eerste verdieping en de garage op de begane grond. Deze laatste was in gebruik geweest bij een hengelsportbedrijf (afb. 2). Omdat deze ruimte onbewoonbaar was, leefden Haks en Ambaum in eerste instantie samen op de eerste verdieping.²⁷ Het doel was echter om uiteindelijk elk op een eigen verdieping te wonen. Elk van hen wilde leven te midden van zijn eigen kunstverzameling: Ambaum op de eerste verdieping tussen zijn negentiende-eeuwse kunst, Haks op de begane grond in zijn studio.²⁸ Hoewel de aanbouw van Mendini de twee woningen verbond, zouden het twee totaal verschillende werelden worden.

HET VERBOUWINGSPLAN

Op 21 februari 1998 schreef Haks in zijn dagboek: 'De hoofdtaak hier in Milaan is volbracht. Sandro, Francesco [de broer van Alessandro Mendini], Mart [architect Mart van Schijndel had een adviserende rol tijdens het voorontwerp] en ik hebben de bespreking over ons huis afgerond en ieder is tevreden, lijkt me.'²⁹ In augustus 1998 deed Leo Haks een aanvraag bij de gemeente voor een vergunning tot het opsplitsen van het pand in drie appartementsrechten.³⁰ Zo ontstonden vier afzonderlijke appartementen: de begane grond werd 41-hs, de eerste verdieping 41-I, de tweede 41-II en de derde en vierde werden samen 41-III. Op 12 augustus datzelfde jaar vroeg B.A.A.B. B.V. van Ambaum een monumentenvergunning aan voor het veranderen en vergroten van de begane grond en de eerste verdieping naar ontwerp van Studio Mendini.³¹ De coördinatie zou worden gedaan door Utrechtse architect Paul van Dam, wiens rol in 1999 waarschijnlijk vanwege onenigheid met Haks werd overgenomen door architect Cees Dam.³² Het plan was om de begane grond en eerste verdieping aan de achterzijde uit te breiden met een serre-aanbouw. Hierin zou tevens de verbinding met de eerste verdieping – het domein van Ambaum – worden gerealiseerd in de vorm van een dubbele trap en loopbrug leidend naar het voormalige balkon in de oorspronkelijke achterwand (afb. 3). Naast het interieurontwerp had Haks ook een aanpassing van de voorgevel op de begane grond voor ogen. In totaal maakte Mendini veertien ontwerpen voor de gevelpartij als geometrisch pop-reliëf om zo het ingangsgedebied te bena-

drukken (afb. 4). Het gekozen ontwerp, een doorlopend geelroze cassettemotief waarbinnen de toegangsdeur lag verscholen, werd echter afgekeurd door de monumentencommissie. Deze drong erop aan de kleurstelling te veranderen in een 'bescheiden in de historische omgeving passende kleur'.³³ Na enig protest van Haks werd gekozen voor een crèmekleur (afb. 5).

De Rijksdienst voor de Monumentenzorg adviseerde het College van B en W van Amsterdam op 30 oktober 1998 positief over het plan; er zou geen reden bestaan om in het kader van de Monumentenwet 1988 de gevraagde vergunning te weigeren.³⁴ De waarden van het rijksmonument richtten zich volgens de omschrijving uit 1970 nadrukkelijk op de heterogene en incomplete onderdelen van de gevelhals uit de tweede helft van de zeventiende eeuw en het tweede kwart van de achttiende eeuw, en deze zouden niet worden gewijzigd.³⁵ Drie maanden later uitten gemeentelijke inspecteurs toch bezwaren tegen de aanbouw. Deze zou alleen worden goedgekeurd indien de uitbreiding aan de achterzijde niet meer dan tweeëneenhalve meter zou uitsteken en de gehele breedte van het pand zou beslaan.³⁶ Pas in februari 2000 werd de nieuwe bouwaanvraag goedgekeurd.³⁷ De verbouwing werd uiteindelijk in mei 2001 opgeleverd.

EEN HUIS VOOR DESIGN

Vanwege de vriendschap tussen Haks en Mendini is er weinig correspondentie bewaard gebleven; vrijwel al hun overleg verliep mondeling. Een waardevolle bron om de ontwerpuitgangspunten te begrijpen is het persoonlijke dagboek van Haks. Daarin schreef hij, twee maanden na de oplevering van zijn appartement, een ambiance te willen creëren 'waarin alle kunst, in traditionele zin, overbodig zou worden' – het huis als kunstwerk.³⁸ Anderzijds beschouwde Haks zijn interieur als etalage voor kunst en design.³⁹

Het Italiaanse tijdschrift *Interni* noemde het interieur in 2003 treffend 'una casa per il design', een huis voor design.⁴⁰ In hetzelfde jaar werd Haks' studio in het Duitse *Wohn!Design* (2003) beschreven als een podium voor design: 'Vorhang auf für die private Bühne von Frans Haks [...] Die Schauspieler? Weltklassedesigner.'⁴¹ De ruimte moest een passend decor vormen voor alle, voornamelijk postmoderne, kunst en design die Haks in de loop der tijd had verzameld.⁴² Het meubilair – hoewel deels van de hand van Mendini – werd dus niet speciaal ontworpen voor de ruimte.

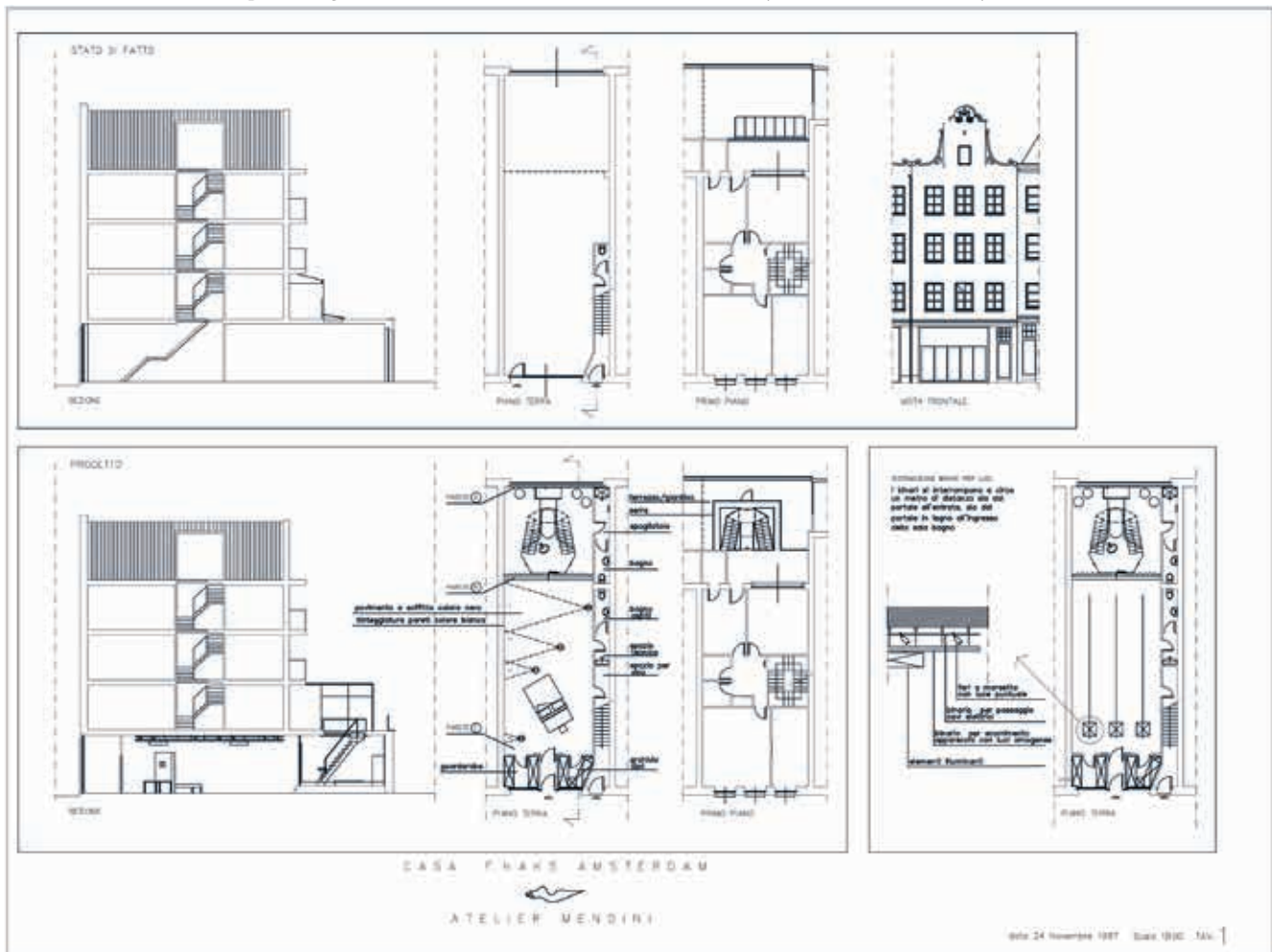
THEATRAAL LEVEN

Frans Haks was een exuberante persoonlijkheid.⁴³ 'Leben ist eine Art von Theater. Und ich möchte mich in einer Umgebung bewegen, die den Eindruck erweckt, dass ich einfach Theater spiele', stelde Haks in 2003.⁴⁴ Hij wilde zijn woning en zijn leefwijze hierop afstemmen: 'Mij staat steeds duidelijker een manier



2. De begane grond van Recht Boomssloot 41 vóór de verbouwing, 1998 (Gemeente Amsterdam, bouwarchief)

3. Atelier Mendini, ontwerptekening 'Casa F. Haks Amsterdam', 24 november 1997 (Atelier Mendini Milaan)

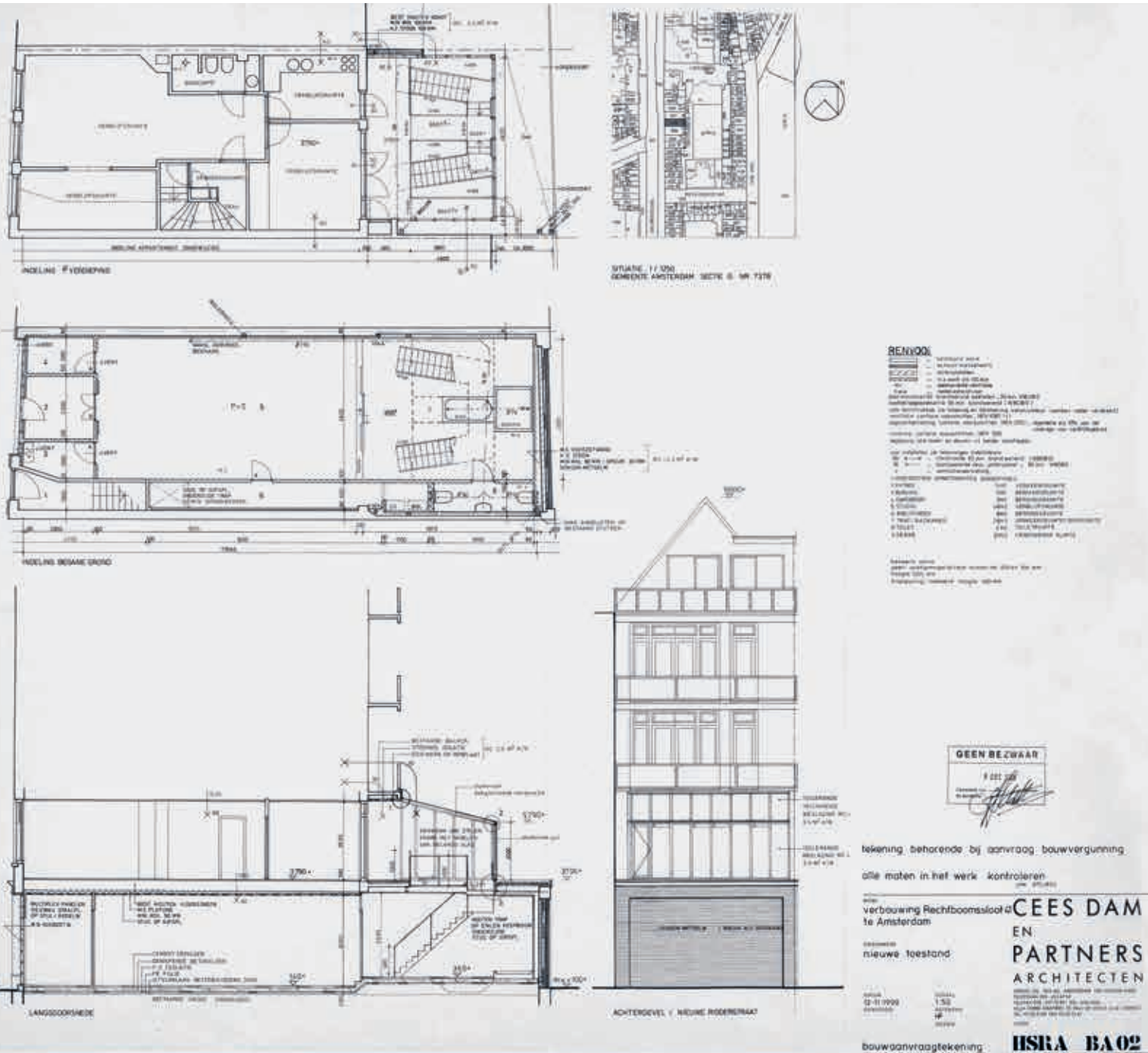




4. Atelier Mendini, gevelontwerpen Recht Boomssloot 41, waarvan de middelste in de bovenste rij in geelroze uitvoering werd gekozen, 1997-1998 (Atelier Mendini Milaan)

5. Het gerealiseerde gevelontwerp, foto Alberto Ferrero (uit: Vercelloni 2003)





6. Dam & Partners Architecten, goedgekeurde plattegrond Recht Boomssloot 41, 12 november 1999. De douche achter het bad is naar wens van Haks niet uitgevoerd (archief Dam & Partners Architecten, Amsterdam)

van leven voor ogen die vooral teatraal is en daarin eten, werken, ontvangen, baden en slapen.⁴⁵ Zijn interieur moest geschikt zijn om groots te ontvangen. Zo'n onthaal was vrijwel altijd vriendschappelijk en kreeg veelal de vorm van een chic diner dat werd verheven tot theater.⁴⁶ Ambaum kookte graag en de diners in huize Haks waren vermaard.⁴⁷

In zekere zin was de habitus van Haks een vorm van 'Theatrum Mundi', een idee uit de barok waarin het leven werd beschouwd als theater, met de wereld als toneel. De goddelijke verschijning van de heerser werd

centraal gesteld en de inrichting van het paleis werd hieraan onderworpen.⁴⁸ In het interieur van Haks stond de theatrale beleving centraal, en was de privé-sfeer ondergeschikt aan de metaforische interpretatie. Ook in Mendini's werk was theater een belangrijk uitgangspunt. In 1982 schreef hij dat hij het woonhuis via de inrichting wilde transformeren in 'a theatre of the private life, a setting where each room allows a change in dynamics and behaviour: a theatrical house.'⁴⁹ Deze term 'theatraliteit' (*theatricality*) heeft twee betekenissen, beide van toepassing op Haks' interieur: enerzijds

de technische betekenis die verwijst naar alle elementen die het theater als medium vormen, en anderzijds de bredere sociale en morele betekenis die betrekking heeft op een besef van het spelen van een rol met alle connotaties van kunstmatigheid die dit met zich meebrengt.⁵⁰

HET RESULTAAT

Deze uitgangspunten hebben geresulteerd in een kleurrijke studio, die ook wel 'Casa Toverbal' werd genoemd.⁵¹ De studio beslaat de gehele begane grond en is 17,96 meter lang en 6,10 meter breed (afb. 6). Via de verscholen dubbele deur in de Mendini-gevel betreedt men een rozerood gekleurde vestibule: een rechthoekige ruimte van 2,32 meter lang en 2,20 meter breed met aan weerszijden een berging (afb. 7). Theatrale hoge openslaande deuren omrand door mozaïek van de Italiaanse firma Bisazza geven toegang tot de rijkelijk gekleurde studio: een langwerpige open ruimte die door een niveauverschil – ontstaan door de aanbouw aan de achterzijde – en een verschil in materiaal- en kleurgebruik is onderverdeeld in twee delen. Aan de rechterzijde van deze ruimte bevindt zich over vrijwel de gehele lengte een smalle strook van 1,08 meter breed die in het voorste deel is ingericht als bibliotheek en in het achterste deel als toiletruimte.

Hoewel Haks voor zijn appartement geen museale functie voor ogen had, vertoont het interieur gelijkenissen met de tentoonstellingszalen in het Groninger Museum. Deze had hij door Mendini laten regisseren met licht, kleur en materiaal om zo elke mogelijke sfeer te kunnen oproepen – een principe dat hij ook toepaste in het voorste deel van zijn studio, waar vensters ontbreken en kunstlicht en kleurvlakken op de wanden, het plafond en de vloer de sfeer bepalen.⁵² De kleurvlakken worden nauwkeurig doorgevoerd in het zichtbare leidingenwerk, de deuren en de ruimten achter de deuren, waardoor het complete kleurenensemble zowel bij gesloten als geopende deuren te beleven valt (afb. 8 en 9).

De gebruikte tinten zijn afkomstig uit het kleurenpalet dat de Nederlandse kunstenaar Peter Struycken (1939) in 1994 voor de tentoonstellingszalen van het nieuwe Groninger Museum ontwikkelde, bestaand uit zestien kleuren die in verf werden uitgegeven door de firma Sikkens. Conservator Mark Wilson bedacht een toepassing van de kleuren in vlakken op de wanden, vloeren en plafonds van het Mendini-paviljoen.⁵³ De kleuren waren volgens Haks in de praktijk zo tolerant dat bijna alle soorten kunst er op pasten.⁵⁴ Hoewel Struycken had aangeboden een privépalet voor Haks te ontwerpen, koos Haks later voor zijn studio bewust voor dit palet van het Groninger Museum. Volgens

Struycken deed hij dat als eerbetoon aan het museum waar hij zo trots op was.⁵⁵ De kleuren in het aangebouwde deel van Haks' studio komen hoogstwaarschijnlijk uit het palet dat Mendini samenstelde voor het Groninger Museum. Dit palet werd voornamelijk gebruikt in de niet-museale delen.

De toepassing van het Struycken-palet was een van de aanpassingen die Haks deed aan Mendini's initiële ontwerp voor zijn studio. Hierin waren de vloer en het plafond in het voorste deel zwart en de muren wit, zodat daarop tijdens ontvangsten audiovisueel materiaal kon worden geprojecteerd (afb. 10 en 11). Toen Haks besloot de kleurvlakken van Struycken toe te passen, liet hij als oplossing een bijna kamerbreed projectiescherm aanbrengen in het plafond op de grens met het podium. Hiermee kon het vensterloze voorste deel van de studio worden afgesloten als projectiekamer. Bij het inrollen van het scherm kwam een met licht overgoten podium tevoorschijn. In schetsen is te zien hoe Mendini vóór deze beslissing speelde met varianten op de afsluiting van het podium, waarvan een van de meest letterlijk theatrale voorstellen gebruik maakte van stoffen theatergordijnen (afb. 12).

ONTVANGEN IN BAD

Haks' interieur is opgebouwd vanuit een centrale zichttas die eindigt bij het meest opvallende interieurelement: een in de podiumvloer verzonken ligbad dat achter een met Bisazza-mozaïek beklede poort ligt en wordt geflankeerd door een dubbele trap (afb. 13). Het bad vormt een gelaagd meubelstuk. Kunsthistorisch is het te verklaren vanuit het concept van ontvangen in bed en bad als keizerlijke gewoonte. Zo ontving Lodewijk XIV als bewijs van zijn onaantastbare rijkdom en gezag gasten vanuit het comfort van zijn bed.⁵⁶ Haks wenste bepaalde gasten gezeten in zijn bad te ontvangen, maar badderde los daarvan ook regelmatig.⁵⁷ Het bad was een humoristisch element om bezoekers te verrassen, en tegelijkertijd een uiting van exhibitionisme met als gevolg het verdwijnen van de privésfeer, passend bij Haks' 'Theatrum Mundi'-visie. Wanneer alle deuren openstonden, was het bad vanaf de straat zichtbaar via de centrale zichttas, alsook vanaf de glazen loopbrug boven het bad en via de glazen serre-aanbouw (afb. 14). Na ontvangst in de studio stegen gasten en gastheer via de eigentijdse interpretatie van keizerlijke barokke trappen omhoog naar het appartement van Ambaum, waar het diner werd geserveerd.

Naast ontvangen, badden, werken en ontspannen sliep Haks ook in zijn studio. Hoewel in de ontwerptekeningen van Atelier Mendini in het voorste deel van de studio prominent een groot bed is geplaatst, verkoos Haks een matras op de vloer.⁵⁸ Het matras geeft de spanningsboog van het interieur aan: het volstrekt nietige en het volstrekt superieure bevonden zich dicht bij elkaar. Hiermee plaatste Haks zichzelf op de ach-

► 7. Zicht op de vestibule met hoge entree deur, foto Alberto Ferrero (uit: Vercelloni 2003)

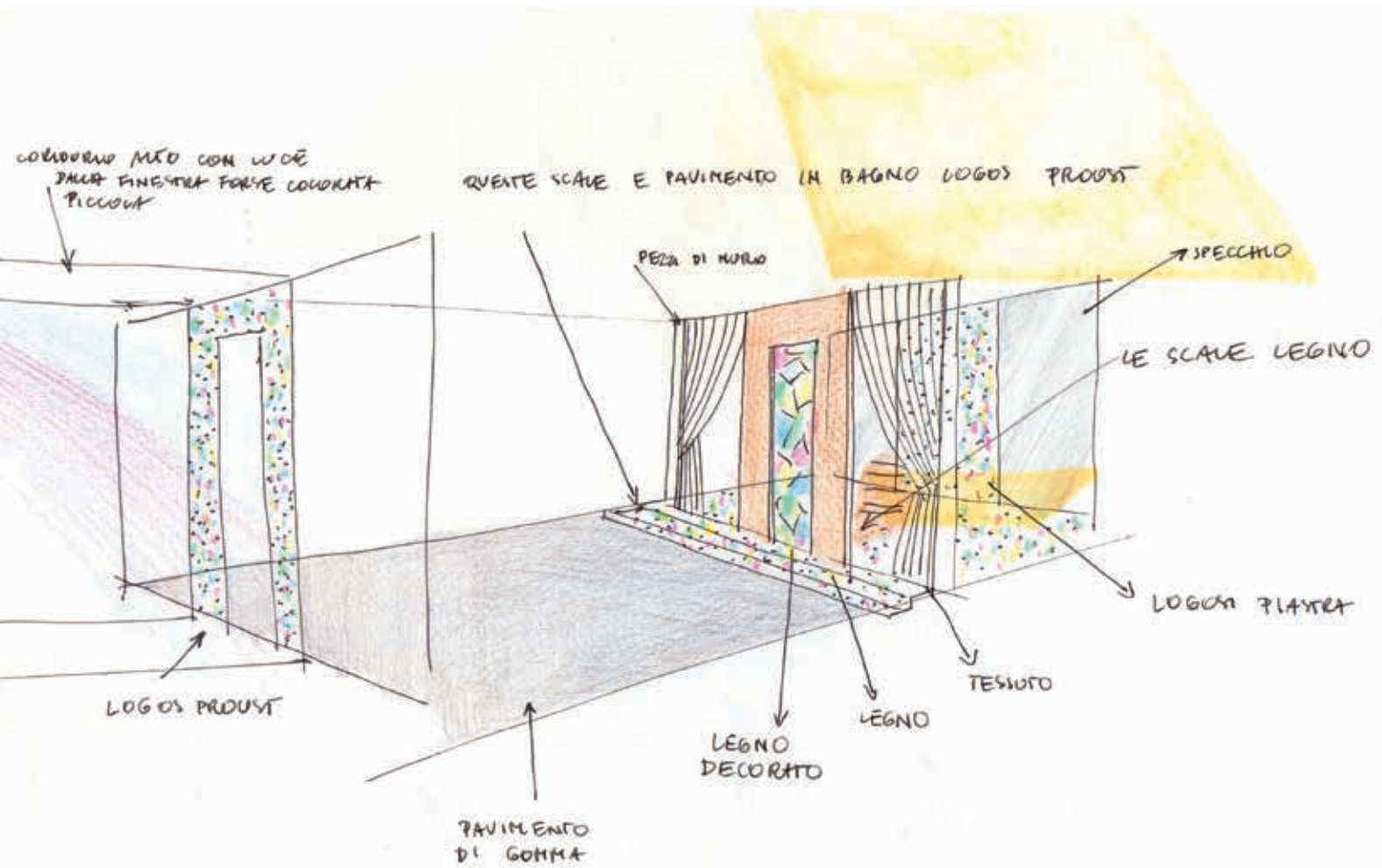




8. De interieurafwerking met kleuren van Peter Struycken, 2018 (foto met dank aan makelaars Keij & Stefels, www.funda.nl/koop/verkocht/amsterdam/appartement-40121308-recht-boomssloot-41-hs-1/ (geraadpleegd 2 mei 2019))

9. De doorlopende kleurvlakken in de 'bibliotheek' met links bijzettafel Le Strulture Tremano van Ettore Sottsass voor Studio Alchimia (1979) en rechts Sottsass' led-vloerlamp Callimaco voor Artemide (1982), foto Alberto Ferrero (uit: Vercelloni 2003)

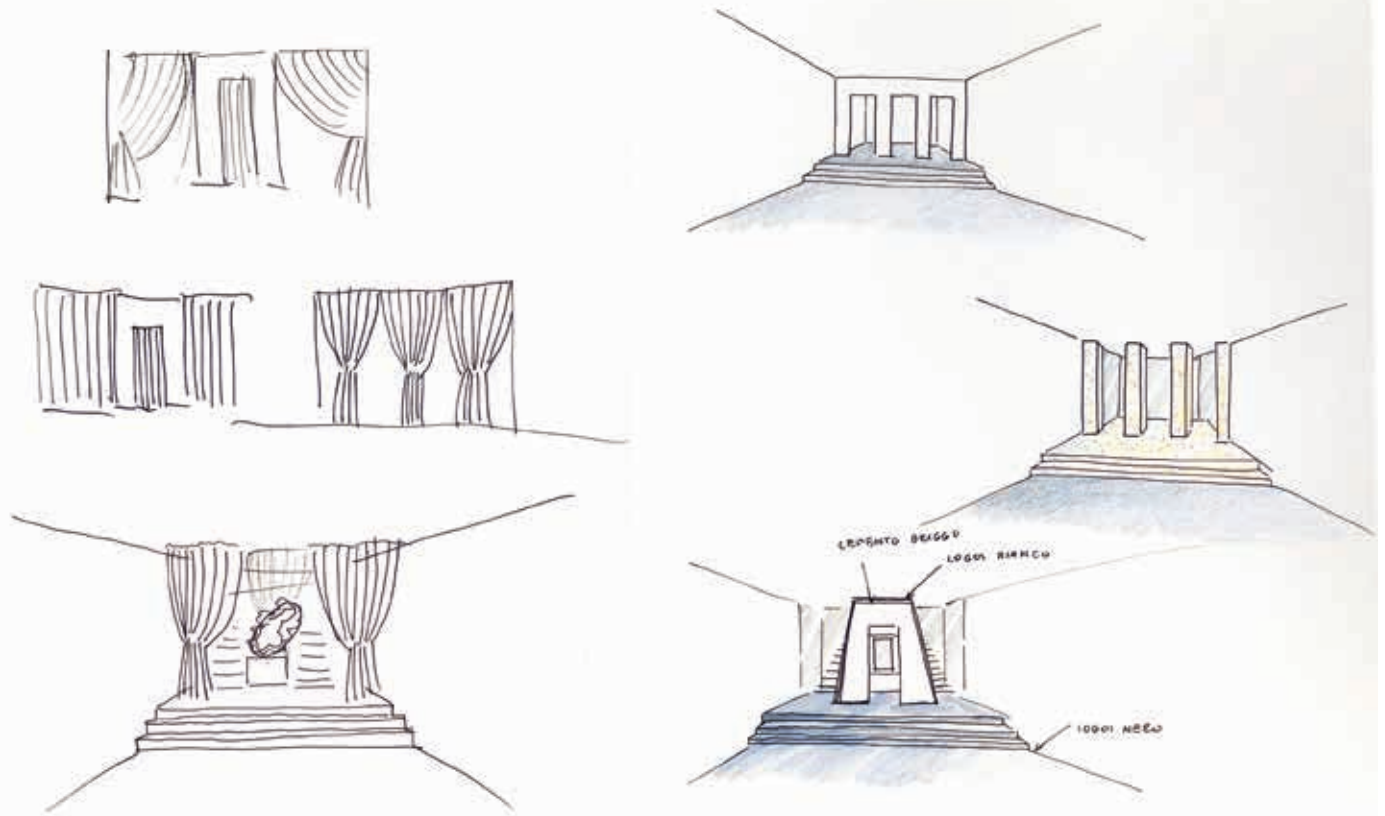




10. Alessandro Mendini, schets met materiaal- en kleuraanduiding voor de studio, ca. 1997-1998 (archief Dam & Partners Architecten, Amsterdam)

11. Alessandro Mendini, maquette van de studio, ca. 1997-1998, foto auteur (Depot Rijksmuseum Amsterdam)





12. Alessandro Mendini, voorstudies van de afscheiding van het podium in de studio, ca. 1997-1998, foto auteur (RKD)

13. De inrichting rondom het bad in de studio, foto Alberto Ferrero (uit: Vercelloni 2003)



14. Zicht op het bad met Mendini's kast Nigritella Nigra (1993)
aan het voeteneinde en de glazen loopbrug,
foto Alberto Ferrero (uit: Vercelloni 2003)



tergrond van het interieur en keerde hij terug tot een minimum; de volledige tegenkant van het theatrale, dat ook altijd onder handbereik aanwezig was.⁵⁹

DE INRICHTING

De ingerichte studio heeft maar korte tijd bestaan: van 2001 tot het overlijden van Haks in 2006, waarna deze werd ontmanteld door Ambaum. In die tijd vormde de studio een interieurenssemble: een samenhangend geheel van onroerende en roerende zaken van (cultuur) historisch, artistiek, technisch of wetenschappelijk belang. De samenhang werd bepaald door de samenstelling in één periode op basis van een integraal architectonisch concept.⁶⁰ Het was echter niet zo dat elk meubel of kunstwerk in Haks' interieur een onveranderlijke plaats innam. Haks had geen museale functie voor ogen. Er werd in de ruimte geleefd, al het meubilair werd gebruikt en de inrichting werd vaak verschoven.⁶¹ In een interview met *Wohn!Design* stelde Haks: 'Ich kaufe, was mich im Moment stimuliert. Und wenn es langweilig wird, fliegt es wieder raus.'⁶² Mendini stimuleerde zo'n veranderende inrichting. Hij beschouwde het ideale huis als constant verkerend 'in a state of flux'.⁶³

Hoewel de inrichting regelmatig veranderde, bleef de basis na circa 2003 in grote lijnen stabiel; foto's, persoonlijke herinneringen en sporen van meubelcontouren tonen aan dat bepaald meubilair lange tijd op dezelfde plek stond. Zo is een afdruk van de conische voet van Mendini's kast Ollo zichtbaar op het linoleum links bij binnenkomst (afb. 15). In het eerste deel van de studio stond een gele Kartell Bubble-bank van Philippe Starck met een Bisazza-mozaïeken salontafel ervoor. Tussen de poort en het bad stond een biedermeier bureau, naast het bad de stoel Toy van Starck en aan het voeteneinde van het bad stond als een soort altaar aan het eindpunt van de centrale zichtas Mendini's kast Nigritella Nigra, een van de stukken die het Rijksmuseum heeft opgenomen in de collectie.⁶⁴

CAMP

Het theatrale gehalte geeft het interieur een zelfbewuste neokitscherige lichtvoetigheid. Dit betreft zowel de vormgevende elementen als de manier waarop Haks in de studio leefde; het overbewustzijn van het kunstmatige karakter; de overdrijving als *style statement* in het gebruik van heldere kleuren en vormen; en de glamour en ironie. Het interieur kan hiermee worden beschouwd als camp, een begrip waarmee Susan Sontag in 1964 een belangrijke impuls gaf aan de postmoderne cultuur, waarin grenzen van hoge en lage

kunst onherroepelijk vervagen.⁶⁵ Waar kitsch – referend aan clichématige objecten – serieus wordt behandeld door ontwerper en gebruiker, komt ironie pas aan bod wanneer die kitsch door de ontwerper als camp wordt beleefd.⁶⁶ De essentie van camp, een vorm van identiteit en van esthetiek, is de liefde voor het onnatuurlijke, voor overdrijving.⁶⁷ Camp duidt op het intellectuele esthetische genot van kitsch van een groep die het statement 'it's good because it's awful...' aanhangt, waarbij het niet zou gaan om oordelen, maar om een vorm van waardering.⁶⁸ Stijl staat boven inhoud, esthetiek boven moraliteit en ironie is een levenshouding. Alles wordt in aanhalingstekens verstaan. Het waarnemen van camp betekent het begrijpen dat alles en iedereen een rol speelt, zoals Haks en zijn interieur deden. In de woorden van Sontag: 'It is the farthest extension, in sensibility, of the metaphor of life as theater.'⁶⁹

JONG ERFGOED

Mendini's werk wordt over het algemeen gerekend tot het postmodernisme, een stroming die vrijwel geheel aan Nederland voorbij lijkt te zijn gegaan en hier vaak wordt beschouwd als oppervlakkig en modieus.⁷⁰ Gedurende de late jaren zeventig en tachtig kreeg de kritiek op het modernisme in het buitenland onder meer gestalte in een historiserend classicisme en een aan de populaire cultuur ontleende beeldarchitectuur. Nederland daarentegen bevond zich enerzijds nog in de naweeën van het structuralisme, anderzijds hield hier het formele en rationele modernisme stand onder architecten en ontwerpers.⁷¹ De Nederlandse variant van postmodernisme wordt daarom wel 'neomodernisme' genoemd, een stijl die teruggrijpt op strakke lijnen uit de modernistische traditie uit de jaren dertig maar de bijbehorende dogma's niet meer aanhangt.⁷² Ook in Nederlandse interieurs bleek het modernisme nog lang niet op zijn retour te zijn.⁷³

In de tijd dat Haks' interieur tot stand kwam, waren onder anderen Sjoerd Soeters en Mart van Schijndel werkzaam als 'postmoderne' Nederlandse (interieur) architecten. Soeters wordt beschouwd als postmodernist vanwege zijn aan de populaire smaak appellerende beelden, Venturi-achtige vormtaal, humor en begrip van de communicatieve mogelijkheden van de architectuur; Van Schijndel – hoewel nog vrij modernistisch in vormgeving – ook door zijn aanvaarding van de beeldende en communicatieve eigenschappen van architectuur, en verder vanwege zijn historische verwijzingen en metaforen.⁷⁴ Ook Ton Hoogerwerf, die samen met Gerwin van Vulpen designbureau Cubic 3 Design oprichtte, en Bořek Šípek golden als postmoderne interieurontwerpers.⁷⁵

Omdat het postmodernisme in Nederland zich over het algemeen niet op dezelfde wijze manifesteerde als elders, vormt het Italiaans-postmoderne Mendini-

► 15. Mendini's kast Ollo (1989), Mendini's lamp Milo (1982) en fotograaf Cornelie Tollens naast het matras van Haks, foto Alberto Ferrero (uit: Vercelloni 2003)



interieur van Haks in ons land een zeldzaamheid. Met dit ontwerp weken Mendini en Haks af van veel Nederlandse interieurs uit de periode na 1965 met een modernistische of structuralistische ondertoon. Om het interieur echter te kunnen plaatsen binnen de Nederlandse postmoderne interieurarchitectuur dient deze verder te worden onderzocht en geïnventariseerd. Wat er in Nederland aan postmoderne interieurs bestaat – als dit al zo kan worden aangeduid – is onbekend. Hoewel de interesse in jong ('Post 65'-)erfgoed onder professionals toeneemt, zijn interieurontwerpen uit deze periode helaas nog sterk onderbelicht. Er bestaat een grote kennislacune op dit gebied. Wel is het bekend dat meerdere postmoderne Nederlandse inrichtingen reeds zijn verdwenen, zoals winkelinterieurs van Šípek, Mendini's Swatch Store in Rotterdam en het interieur van het Amsterdamse Emma Kinderziekenhuis dat Marie-Anne Defeche in opdracht van Architectengroep Duintjer ontwierp. Door onbekendheid, desinteresse en de relatief snelle ontwikkelingen waaraan het interieur sinds de jaren 1960 onderhevig is, worden zulke interieurs niet altijd op waarde geschat als erfgoed uit de moderne tijd.⁷⁶ De hoge waardering die de interieurafwerking van Haks' studio toegekend heeft gekregen, biedt het interieur enige bescherming. Het appartement is verkocht aan een particulier die zal gaan werken op de begane grond en wonen op de eerste verdieping. De interieurafwerking

van Mendini zal intact blijven. Omdat het interieur is ontworpen als podium voor Haks' kunst- en designverzameling, verliest het echter wel een deel van zijn waarde wanneer het wordt voorzien van een afwijkende inrichting.

BESLUIT

Het is duidelijk dat de Amsterdamse studio van Frans Haks een bijzonder wooninterieur in Nederland vormt. De kwaliteit en het belang van het ontwerp zijn voornamelijk gelegen in de vormgeving, die wordt gekenmerkt door een aantal ingrediënten: een camp-attitude; het verbeelden met kleur en vorm; het plaatsen van uiterlijk boven materiaalkeuze; historiserende elementen zoals de eigentijdse barokke trappen; het spel der herkenning (verwijzen naar theaterarchitectuur); en het ironische element in de vorm van bijvoorbeeld het centrale bad. Ook de uniciteit en zeldzaamheid van het interieur dragen bij aan het belang ervan. Het vormt een van de vermoedelijk weinige postmoderne woonhuisinterieurs in Nederland met een Italiaanse vormgeving. Bovendien is dit interieur naast dat van het Groninger Museum – waarmee het overeenkomsten vertoont in onder meer Struyckens kleurvlakken, een theatrale centrale trap en de toepassing van Bisazza-mozaïek – voor zover bekend het enige nog bestaande door Alessandro Mendini ontworpen interieur in Nederland, en een van de weinige wereldwijd.

NOTEN

- G. van Tussenbroek en C. Krabbe, 'Notitie over Recht Boomssloot 41hs', 26 februari 2019, Monumenten en Archeologie Gemeente Amsterdam.
- E. de Bruijne, 'Het interieur van Frans Haks: een Mendini tempel in Amsterdam' 2019 (ongepubliceerde masterthesis Universiteit Utrecht).
- E. Reitsma, 'Ontvangen in bed en bad: en andere huiskamergeheimen', *Vrij Nederland* 2 maart 2002, 56-59; S. Demmrich, 'Commedia dell'Arte', *Wohn!Design* nr. 4, 2003, 74-80; M. Verzelloni, 'Una casa per il design', *Interni* 530 (2003), 248-253.
- S. Casciani, *Mosaico Mendini: Progetti e opere dalla Fondazione Bisazza*, Milaan 2011.
- K. de Mik, 'Museumdirecteur Frans Haks: superaardig en ondogmatisch', *NRC Handelsblad* 21 mei 1991.
- N. Orth, 'De stem op de negende etage. Een onderzoek naar de tentoonstellingen in "N9", seizoen 1971-1972 bij de Utrechtse Kring, georganiseerd door een werkgroep van het Kunsthistorisch Instituut onder leiding van Frans Haks en Carel Blotkamp', Utrecht 2008, 17-18 (ongepubliceerde masterthesis Universiteit Utrecht).
- M. Arian, 'Gouden toren', *De Groene Amsterdammer* 30 november 1994, 48; E. Beenker, 'Groninger Museum: uit de vergetelheid in de actualiteit', *Nieuwsblad van het Noorden* 14 september 1978; L. van Ginneken, 'Een volgeling van Sandberg in Groningen', *de Volkskrant* 5 augustus 1978; M. Bruinsma en C. Reinewald, 'Frans Haks: normloos uit principe', *Items* nr. 6, 1993, 12-18.
- H. Rozema, J. Selbach en H. Steenbruggen (red.), *Frans Haks: een portret*, Groningen 2008, 8.
- J. Brand en A. de Vries, 'Kiezen voor het tegenovergestelde van de bestaande regels', in: S. Ex e.a., *Neo*, Utrecht 2003, 250-256.
- Kunstredactie, 'Een verschrikkelijk Museum', *Nieuwsblad van het Noorden* 2 september 1989.
- F. Haks, *Een calculerende terriër. Logboek van het Groninger Museum 16 januari 1986/31 december 1995*, Amsterdam 1997, 30.
- H. van Nieuwenhove, 'Eenzaam in de wonderkamer', *De Standaard magazine* 5 november 1999, 18-23.
- G. Vugtman en S. Kolsteren, *Groninger Museum. Het gebouw. De architectuur van het meest opzienbarende museum van Nederland*, Groningen 1996, s.p.; P. Weiss (red.), *Alessandro Mendini. Design and Architecture*, Milaan 2001, 19.
- M. Martin, C. Wagenaar en A. Wehlkamp (red.), *Alessandro & Francesco Mendini! Philippe Starck! Michele De Lucchi! Coop Himmelb(l)au! In Groningen!*, Groningen 1995, 44.
- B. Finessi en A. Mendini, *Mendini*, Mantua 2009, 30; M. Galbiati en A. Mendini, *La poltrona di Proust. Architettura, arte, design e altro*, Milaan 1991, 48.
- A. Mendini, 'Für ein banales Design', in: *Design aus Italien*, Hannover 1982, 266.
- A. Mendini, 'Lofrede op de kitsch', in: S. Casciani e.a. (red.), *Alessandro Mendini*, Groningen 1988, 197-180.
- A. Mendini, 'Global cosmesis', *Domus Moda* 1 (1981), s.p.
- Haks 1997 (noot 11), 30.
- G. van der Veen, 'Frans en Alessandro, twee handen op één museum' *Nieuwsblad van het Noorden* 31 december 1994.
- A. Mendini en F. Mendini, 'His Gift: An Art Ship', in: Rozema, Selbach en Steenbruggen 2008 (noot 8), 51-57.
- S. Hiddema en L. Melis, 'Architectuur zonder ruimte', *de Architect* 1991, nr. 2, 70.
- Ontslagovereenkomst tussen Frans Haks en gemeente Groningen, getekend

- op 12 september 1995; RKD-Nederlands Instituut voor Kunstgeschiedenis, Den Haag, RKDcollections, Frans Haks, inv.nr. 0910, verhuisdoos 6 (dit archief is nog niet geïnventariseerd).
- 24 Mailcontact E. de Bruijne met Leo Haks (broer van Frans Haks), 14 mei en 10 juni 2019; interview E. de Bruijne met Joop en Ria Brouwer (voormalige huishoudhulp van Frans Haks en goede vrienden van Leo Haks), 12 juni 2019.
- 25 Mailcontact E. De Bruijne met Michael Schuyt (eigenaar Recht Boomssloot 41 vóór Leo Haks), 1 augustus 2019; Rijksdienst voor het Cultureel Erfgoed (RCE), panddossier, inschrijvingskadaster nr. 646.
- 26 Tussenbroek en Krabbe 2019 (noot 1).
- 27 Mailcontact E. de Bruijne met Leo Haks 2019 (noot 24); mailcontact E. de Bruijne met Ruud Valk (bewoner Recht Boomssloot 41III en 41IV), 23 juli 2019.
- 28 Interview E. de Bruijne met Peter Struycken (kunstenaar en goede vriend van Frans Haks), 2 juli 2019; interview E. de Bruijne met Ella Reitsma (oud-studiegenote en goede vriendin van Frans Haks), 7 juni 2019.
- 29 F. Haks, *Dagboek*, Amsterdam, 21 februari 1998 (ongepubliceerd persoonlijk dagboek van Frans Haks), Rotterdam, Het Nieuwe Instituut, archief Schij0210, inv.nr. d1487.
- 30 Splitsingsvergunningaanvraag door Leo Haks op 18 augustus 1998 (BST/BWT 07-980033) en goedkeuring op 19 oktober 1998, Gemeente Amsterdam, bouwarchief, Recht Boomssloot 41, inv.nr. 79216, doc.nr. 0501.
- 31 Aanvraag monumentenvergunning door B.A.A.B. B.V. 12 augustus 1998 met foto's van vóór de verbouwing, het afgekeurde gevelontwerp, plattegronden (BST/BWT 03-98-0217) en bezwaar op aanvraag monumentenvergunning, Gemeente Amsterdam, bouwarchief, Recht Boomssloot 41, inv.nr. 79219, doc.nr. 0101-0102.
- 32 Interview E. de Bruijne met Harm Freymuth (project-architect vanuit Dam & Partners tijdens de verbouwing aan de Recht Boomssloot 41), Amsterdam, 3 juni 2019.
- 33 Goedgekeurd gevelontwerp Studio Mendini, januari 1999, Gemeente Amsterdam, bouwarchief, Recht Boomssloot 41, inv.nr. 79222, doc.nr. 0601(a).
- 34 Positief advies van de Rijksdienst voor de Monumentenzorg met betrekking tot verlenen vergunning (BST/BWT 03-98-0217), 30 oktober 1998; Gemeente Amsterdam, bouwarchief, Recht Boomssloot 41, inv.nr. 79219, doc.nr. 0602.
- 35 Rijksdienst voor het Cultureel Erfgoed, 'Rijksmonumentenregister monumentnummer: 646. Recht Boomssloot 41 1011 CS te Amsterdam', website Monumentenregister Cultureel Erfgoed, <https://monumentenregister.cultureel-erfgoed.nl/monumenten/646> (geraadpleegd 18 maart 2020).
- 36 Positief advies van de Rijksdienst voor de Monumentenzorg met betrekking tot verlenen vergunning (BST/BWT 03-98-0217), 30 oktober 1998, Gemeente Amsterdam, bouwarchief, Recht Boomssloot 41, inv.nr. 79219, doc.nr. 0602; F. Haks, *Dagboek* (noot 29) 17 december 1998.
- 37 Verklaring van geen bezwaar Gedeputeerde Staten van Noord-Holland, 24 februari 2000; Gemeente Amsterdam, bouwarchief, Recht Boomssloot 41, inv.nr. 79222, doc.nr. 0603
- 38 Haks, *Dagboek* (noot 29), 9 juli 2001.
- 39 Demmrich 2003 (noot 3).
- 40 Vercelloni 2003 (noot 3).
- 41 Demmrich 2003 (noot 3), 74.
- 42 Van Tussenbroek en Krabbe 2019 (noot 1); interview E. de Bruijne met Peter Struycken 2019 (noot 28).
- 43 R. Pontzen, "Pissende poes" was museale pionier. Haks verrijkte kunstwereld met Baanbrekende exposities, nieuwbouw Groninger Museum en ontelbare rellen', *de Volkskrant* 27 december 2006.
- 44 Demmrich 2003 (noot 3), 80.
- 45 Haks, *Dagboek* (noot 29), 7 maart 1998.
- 46 Interview E. de Bruijne met Peter Struycken 2019 (noot 28).
- 47 Haks, *Dagboek* (noot 29); W. Sütö, 'Frans Haks', *de Volkskrant* 12 december 1997.
- 48 A. Bednorz en R. Toman, *De kunst van de Barok. Architectuur, beeldhouwkunst, schilderkunst*, Keulen 1998, 138.
- 49 A. Mendini, 'Uno stile per ogni stanza', *Domus* 627 (1982).
- 50 C. van Eck en S. Bussels, *Theatricality in Early Modern Art and Architecture*, Oxford 2011, 13 (EPUB-uitgave <https://onlinelibrary.wiley.com/doi/book/10.1002/9781444396744>, geraadpleegd 15 mei 2019).
- 51 Interview E. de Bruijne met Rob Dijkstra (coördinator Informatiecentrum Groninger Museum), 17 mei 2019.
- 52 Haks, *Dagboek* (noot 29), 10 juni 2001.
- 53 Interview E. de Bruijne met Peter Struycken 2019 (noot 28).
- 54 Haks, *Dagboek* (noot 29), 10 juni 2001.
- 55 Interview E. de Bruijne met Peter Struycken 2019 (noot 28).
- 56 E. Heathcote, *The Meaning of Home*, Londen 2014 (EPUB-uitgave <https://books.google.nl/books?id=JrTWAGAAQBAJ&lpg=PP1&hl=nl&pg=PT4#v=onepage&q&f=false> (geraadpleegd 1 juni 2019); Reitsma 2002 (noot 3).
- 57 Interview E. de Bruijne met Joop en Ria Brouwer 2019 (noot 24); interview E. de Bruijne met Peter Struycken 2019 (noot 28).
- 58 Interview E. de Bruijne met Joop en Ria Brouwer 2019 (noot 24); interview E. de Bruijne met Peter Struycken 2019 (noot 28).
- 59 Interview E. de Bruijne met Peter Struycken 2019 (noot 28).
- 60 Rijksdienst voor het Cultureel Erfgoed, *Theoretisch kader interieurensembles*, Amersfoort 2018.
- 61 Interview E. de Bruijne met Ella Reitsma 2019 (noot 28).
- 62 Demmrich 2003 (noot 3), 79.
- 63 A. Mendini e.a., *Bisazza: mosaico, oggetti*, s.l. s.a.
- 64 Interview E. de Bruijne met Peter Struycken 2019 (noot 28); interview E. de Bruijne met Joop en Ria Brouwer 2019 (noot 24).
- 65 S. Sontag, *Notes on Camp*, Londen 2018, 1-2 (EPUB-uitgave www.penguin.co.uk/books/308595/notes-on-camp/9780241339718.html (geraadpleegd 20 maart 2020), heruitgave van oorspronkelijke publicatie in *Partisan Review* 31 (1964) 4, 515-530.
- 66 F. Huygen, 'Alchemie en ontwerpen. Italiaanse radicalen', *Items* 12 (1984), 6-10.
- 67 Sontag 2018/1964 (noot 65), 1-2.
- 68 Sontag 2018/1964 (noot 65), 27.
- 69 Sontag 2018/1964 (noot 65), 8.
- 70 H. Ibelings, *Supermodernisme: Architectuur in het tijdperk van de globalisering*, Rotterdam 1998, 19.
- 71 P. Groenendijk en P. Vollaard, *Architectuurgids Nederland (1980-nu)*, Rotterdam 2009, 9; B. Hulsman, 'Architectuur-criticus Charles Jencks over de duistere kant van het modernisme; bollenvelden zijn concentratiekampen voor tulpen', *NRC Handelsblad* 21 mei 1993.
- 72 H. van Dijk, 'Het onderwijzersmodernisme', in: R. Koolhaas e.a. *Hoe modern is de Nederlandse architectuur?*, Rotterdam 1990, 173-191.
- 73 I. van Zijl, 'Veni, vidi, vici? Postmodernisme en het interieur', in: E. Bergvelt, F. van Burkom en K. Gaillard, *Van neo-renaissance tot postmodernisme: Honderdvijftig jaar Nederlandse interieurs*, Rotterdam 1996, 330-353.
- 74 Groenendijk en Vollaard 2009 (noot 71), 12; S. Umberto Barbieri, en L. van Duin (red.), *A Hundred Years of Dutch Architecture 1901-2000. Trends Highlights*, Amsterdam 2003; Van Zijl 1996 (noot 73), 330-353.
- 75 Van Zijl 1996 (noot 73), 330.
- 76 W. Quist, J. Bierman e.a. (red.), 'Inside,mo.mo. Het modern interieur: hoe lang gaat het mee?', Delft 2014, 4; M. Kuipers, *Interieurs van herrijzend Nederland 1940-65. Binnenruimten van een opkomende welvaartsstaat*, Zwolle 2019, 22.

E.B. DE BRUIJNE (MA) voltooide in 2019 haar masterstudie Architectuurgeschiedenis en Monumentenzorg aan de Universiteit van Utrecht. Hierna begon zij voor zichzelf als freelance kunst- en interieurhistori-

cus met een focus op de moderne tijd. Opdrachtgevers zijn onder meer de RCE, het Gelders Genootschap en de VNK.
ebdebruijne@gmail.com

A POSTMODERN MENDINI IN AMSTERDAM

FRANS HAKS' FORGOTTEN INTERIOR

EVA DE BRUIJNE

In October 2018 officials from the Amsterdam Monuments and Archaeology department (MA) made a surprising discovery in a listed building at 41 Recht Boomssloot in Amsterdam. On the ground floor they encountered a relatively unknown interior designed by the Italian architect-designer Alessandro Mendini (1931-2019) dating from 2001. The building was the former home of Frans Haks (1938-2006), who moved into the house in 1996 at the end of his directorship of the Groninger Museum, together with his partner Johan Ambaum (1931-2018). Mendini redesigned the ground floor and extended it with a conservatory at the rear. Here Haks lived in the midst of his collection of contemporary art. Ambaum lived on the first floor surrounded by his nineteenth-century artworks.

In January 2018, after the death of Ambaum, the last occupant, the apartment came into the possession of the Rijksmuseum via the Stichting het Rijksmuseum Fonds. Ambaum had designated this fund as his sole heir with the aim of supporting the acquisition of nineteenth- and twentieth-century applied art and crafts for the Rijksmuseum's collection. Any part of the legacy that did not strengthen the museum's collection was to be sold for the benefit of the fund. This was the case with the apartment, which was subsequently sold. Because the building in which the apartment is located is heritage-listed because of the gable end (monument number 646), the new owner's rebuilding plans had to be submitted to the MA. When its officials unexpectedly discovered the Mendini interior during their inspection of the

building in October 2018, those plans were rejected.

On 26 February 2019 – eight days after Mendini's death – the apartment was revisited, this time in the company of the conservator of twentieth-century art and the senior conservator of furniture at the Rijksmuseum, and the senior specialist in historical interiors at the Rijksdienst voor het Cultureel Erfgoed (Cultural Heritage Agency). The aim was to carry out an evaluation with regard to adaptive reuse. The interior was assigned a high heritage value on account of the structure, the spatial effect, the use of colour and materials, and its rarity. This second visit and the lack of knowledge about the interior prompted the research that gave rise to this article.

Based on a literature review, archival research and oral history, this article sketches the history of the interior and establishes its importance. A brief introduction of the client, Haks, the designer, Mendini and their relationship is followed by an analysis of the colourful interior, including the design considerations. The interior design was required to provide a fitting decor for Haks' art and design collection. It also had to be theatrical, in keeping with Haks' exuberant lifestyle. The hyper-awareness of the artificial character, the exaggeration as style statement in the use of bright colours and forms, the glamour and the irony, lend the interior a self-aware neo-kitsch playfulness, better characterized as Camp. Lastly, the interior belongs to the historically interesting interior design of the post-1965 period.

WAARDERING EN STEDELIJKE VERNIEUWING VAN DE WESTELIJKE TUINSTEDEN IN AMSTERDAM

NOOR MENS



De Westelijke Tuinsteden in Amsterdam gelden als een schoolvoorbeeld van de moderne stedenbouw zoals die in de jaren twintig en dertig werd gepropageerd door de architecten van het Nieuwe Bouwen, die zich hadden verenigd in de Congrès Internationaux d'Architecture Moderne (CIAM). Dat is niet verwonderlijk, want het stedenbouwkundig plan, het be-

faamde Algemeen Uitbreidingsplan van Amsterdam (AUP) uit 1934, was een ontwerp van de voorzitter van de CIAM, Cornelis van Eesteren (1897-1988). Het overgrote deel van deze wijken werd in de wederopbouwperiode gerealiseerd met door de centrale overheid gedirigeerde sociale woningbouw, waarvoor het oorspronkelijke plan op onderdelen werd aangepast en ingevuld. Aanvankelijk gebeurde dat onder leiding van Van Eesteren, hoofdontwerper bij de afdeling Stadsontwikkeling van de Amsterdamse Dienst der Publieke Werken, later door diens opvolger Jacoba Mulder (1900-1988). Deze wijken werden in de jaren

▲ 1. A. Bodon, Confuciusplein, Sloterveer, 1957 (Stadsarchief Amsterdam/Archief van de Gemeentelijke Dienst Volkshuisvesting en rechtsvoorganger: glasnegatieven)



2. Luchtfoto Slottermeer-Zuidwest, ter hoogte van de Noordzijde en de Slottermeerlaan (Stadsarchief Amsterdam/Archief van de Dienst Ruimtelijke Ordening; foto's)

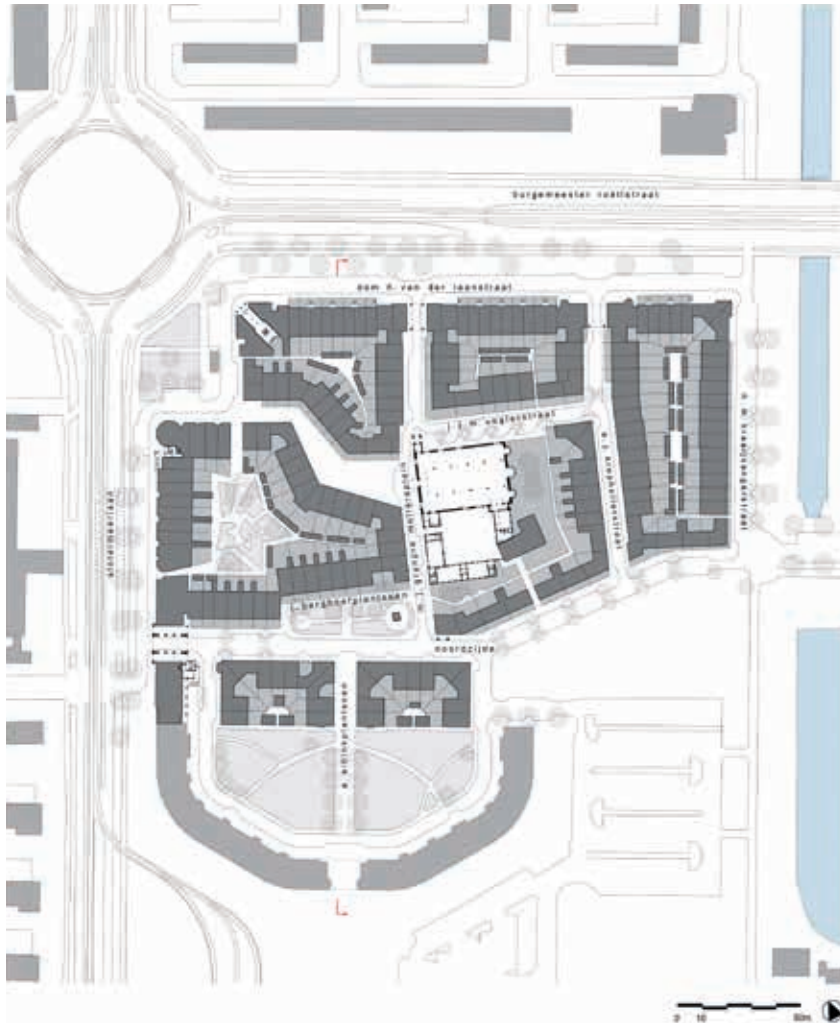
vijftig het toonbeeld van vooruitstrevende denkbeelden op het gebied van de volkshuisvesting.

De tuinsteden kenmerken zich door een open bouwwijze met bouwblokken vrijstaand in het groen, zonder duidelijke voor- en achterkanten. Men had afscheid genomen van het klassieke stedenbouwkundige repertoire met gesloten straatwanden. Daarvoor in de plaats kwam een combinatie van rechte stroken en haken rondom hoven, met een overdaad aan licht, lucht en zon. Lang duurde de euforie over deze wijken echter niet. In de jaren tachtig werden de Westelijke Tuinsteden zelfs synoniem met verloedering, criminaliteit en sociale problemen; reden om ze vanaf de jaren negentig rigoureus aan te pakken. Aanvankelijk was daarbij sprake van weinig respect voor de cultuurhistorische waarden die deze wijken ontleen aan zowel het stedenbouwkundig plan als de sociale woningbouw die er te vinden is. Zo kon het gebeuren dat sloop-nieuwbouwplannen werden uitgevoerd waarvan de architectonisch-stedenbouwkundige principes haaks stonden op die van het oorspronkelijke plan. De door Krier Kohl Architecten ontworpen Noorderhof (1995-1999)

maakte dit pijnlijk duidelijk. Beginnend met dit project komt in dit artikel een reeks plannen voor stedelijke vernieuwing aan de orde die het aanzien van de Westelijke Tuinsteden volkomen heeft veranderd. Vervolgens wordt beschreven hoe deze ingrepen het besef aanwakkerden dat deze wijken wel degelijk grote cultuurhistorische waarden vertegenwoordigen die bescherming verdienen, en hoe nieuwe inzichten ontstonden om deze waarden tot hun recht te laten komen.¹

DE NOORDERHOF: DE RENAISSANCE VAN HET GESLOTEN BOUWBLOK

De Slotterplas is het hart van de Westelijke Tuinsteden en misschien de meest sprekende getuigenis van de idealen van licht, lucht en zon in de naoorlogse stedenbouw. Aan de noordpunt van deze recreatieplas bouwde Krier Kohl Architecten in de jaren negentig vier gesloten bouwblokken, die in hun opzet en architectonische uitwerking sterk contrasteren met de open verkaveling in de buurten eromheen (afb. 2, 3 en 4).² De blokken hebben een onregelmatig grondplan en



3. Situatietekening van de buurt Noorderhof (uit: D. van Gameren, P. van der Putt, A. Kraaij, *Dash 05. The Urban Enclave/De stadsenclave*, Delft 2011)

4. Noorderhof, H.M. Kraaijvangerstraat gezien in zuidwestelijke richting naar de Noordzijde vanaf de Dom H. van der Laanstraat (Stadsarchief Amsterdam/ foto Martin Alberts)



vormen betrekkelijk nauwe straten. Eén hiervan heeft een trechtervormige verbreding die zich opent naar de in het midden van de jaren vijftig gebouwde Onze Lieve Vrouwe van Lourdeskerk van M.J. Granpré Molière (1883-1972), die met zijn zware, gesloten bakstenen muren toen al een opvallend element in dit stadsdeel vormde. Krier Kohl Architecten beperkte zich tot het stedenbouwkundig plan; zes bureaus uit binnen- en buitenland tekenden voor de afzonderlijke woningen die door elkaar heen aan de verschillende straatjes werden gerealiseerd, waarbij aan de afwerking van de hoekwoningen bijzondere aandacht werd geschonken.

Het bijzondere van de Noorderhof is dat het gebouwd is volgens principes die radicaal breken met die van de stedenbouw in de Westelijke Tuinsteden. Het project introduceert een stedenbouwkundig element dat daarin tot dan toe afwezig was. Het gesloten bouwblok is de essentie van de negentiende- en vroegtwintigste-eeuwse stad, heeft voor- en achterkanten en vloekt daarmee tegen het principe van de alzijdig gelijkwaardige en van alle kanten zichtbare gevels van de los in de ruimte geplaatste architectonische volumes. Bouwblokken maken straten – straten golden in de moderne stedenbouw, die de open bebouwing propageerde, als een relict uit het verleden. Achterkanten en ‘rues corridors’ met gesloten straatwanden stonden voor slechte woonomstandigheden. Ze zouden de achtergestelde positie van het minder welvarende deel van de bevolking onderstrepen door ze weg te stoppen in achterhuizen aan stegen zonder licht, lucht en ruimte. De open bouwwijze rekende daarmee op de meest radicale wijze af.

In de jaren tachtig van de vorige eeuw verscheen het gesloten bouwblok opnieuw in de stedenbouw. Het werd omarmd als het ideale geneesmiddel tegen de kwalen van de stedenbouwkundige voortbrengselen uit de decennia na 1945. Het ligt voor de hand dat Krier Kohl Architecten zich lieten inspireren door de fameuze Amsterdamse volkshuisvesting van de jaren twintig: een combinatie van gesloten bouwblokken op basis van het uitbreidingsplan van Berlage en de exuberante, expressionistische architectuur die bekend werd als de ‘Amsterdamse School’. Juist die elementen waren voor moderne architecten en stedenbouwkundigen een steen des aanstoets geweest, maar inmiddels waren ze herontdekt. Al deze factoren maakten dat dit project op te vatten is als een reactie op de erfenis van de moderne stedenbouw, temeer omdat het complex verrees in een wijk die nu wordt gezien als een icoon van de moderne beweging in Nederland: de Westelijke Tuinsteden. Toen de Noorderhof werd gebouwd, stonden de principes die tot dit icoon hadden geleid kennelijk niet in hoog aanzien. Sterker nog, het feit dat dit type wijk vanaf de jaren tachtig werd geassocieerd met sociale problemen en verloedering, was reden om bij

de vernieuwing ervan een radicaal andere weg in te slaan. Daarvan is de Noorderhof een vroeg en extreem voorbeeld.

VAN TOONBEELDEN VAN GOED WONEN NAAR ACHTERSTANDSWIJKEN

Toen de Westelijke Tuinsteden werden opgeleverd, gold de mogelijkheid voor Amsterdammers om eraan toe te verhuizen als een lot uit de loterij.³ Er was een enorm gebrek aan woningen. In de jaren dertig was weliswaar veel gebouwd – investeerders verkozen de bouw van vooral middenstandswoningen boven riskante beleggingen in aandelen – maar ook aan de vooravond van de Tweede Wereldoorlog was het aanbod te klein, vooral voor de arbeiders. Voeg daarbij de bouwstop die in 1942 werd afgekondigd, de verwoesting van woningen in door oorlogshandelingen getroffen gebieden en de enorme achterstand bij het renoveren en vervangen van krotwoningen, en het wordt begrijpelijk waarom de woningnood ‘volksvijand nummer één’ was. Groot waren de woningen in de nieuwe wijken niet, maar ze waren naar de toenmalige maatstaven wel van alle gemakken voorzien en gebouwd in een ruim opgezette, groene omgeving. Ze vertegenwoordigden bovendien nieuwe woonidealen, waarin ruimte en openheid centraal stonden. Het waren toonbeelden van modernisme en ze werden, onder andere om die reden, in verband gebracht met de sociale en democratische samenleving waarvan de contouren in de jaren vijftig zichtbaar werden. Daarna zette een neerwaartse trend in. Dat was het geval in bijna alle wijken die tussen de late jaren veertig en de jaren zeventig volgens ongeveer hetzelfde basismodel werden opgezet. Ze waren ontworpen uit één stuk en bevatten alles wat voor het dagelijks leven nodig was: behalve woningen ook winkelcentra, sportvoorzieningen, kerken en scholen. Dankzij de toepassing van een beperkt aantal eindeloos herhaalde woningtypen werden ze in ijtempo gebouwd, en anders dan in langzaam gegroeide wijken dienden de slijtageverschijnselen zich bijgevolg in alle onderdelen ongeveer tegelijkertijd aan. Behalve bouwkundige gebreken waren er ook problemen met de sociale structuur. Na hun oplevering volgden nieuwe stadsuitbreidingen en vormden wederopbouw wijken niet langer de voorhoede van nieuwe woonvormen. De oorspronkelijke bewoners waren in de jaren zeventig en tachtig uit hun woningen gegroeid en uitgeweken naar steden als Purmerend en Almere. Vaak werden ze opgevolgd door Antillianen en Surinamers, Marokkanen en Turken; de wederopbouw wijken werden de voorposten van wat later de multiculturele samenleving ging heten. Na oorlogse buurten voldeden niet aan de eisen van de nieuwe stedelingen en werden, in de woorden van planoloog Jacqueline Tellinga, de ‘putjes van de woningmarkt’.⁴ In het buitenland deden zich vergelijkbare

problemen voor. Het in 2019 verschenen monumentale overzicht van *Neue Heimat* in Duitsland, de grootste woningbouworganisatie buiten de Sovjet-Unie, maakt pijnlijk duidelijk dat bijna geen enkele naoorlogse woonwijk aan het proces van grootscheepse verloederings ontsnapte.⁵

Al in de jaren zeventig werden de problemen in de Westelijke Tuinsteden onderkend, maar de verbeteringsvoorstellen bleven beperkt tot grootschalig onderhoud. Na de oliecrisis van 1973 werd veel waarde gehecht aan het isoleren van woningen om het energieverbruik te verminderen. Het aanbrengen van centrale verwarming en dubbel glas (vaak in plastic kozijnen) en het aanpassen van keukens en douches moesten het comfort verhogen. In de jaren tachtig werd geëxperimenteerd met verdergaande ingrepen. Zo begon men in Osdorp met het verdichten van de wijk door het inbreiden van vrijesector- en koopwoningen. Dat had consequenties voor de stedenbouwkundige opzet, waarbij nauwelijks rekening werd gehouden met de bestaande kwaliteiten.⁶

STEDELIJKE Vernieuwing

In de jaren negentig begonnen de grote vernieuwingsoperaties. Het is niet toevallig dat die werden ingeluid door het beëindigen van de sociale woningbouw waartoe in 1989 was besloten en het afbouwen van de subsidies voor stadsvernieuwing in 1992, toen al ongeveer de helft van de woningen in de Westelijke Tuinsteden was opgeknapt. De ambities van de stedelijke vernieuwing gingen aanzienlijk verder. In dit beleid zijn drie fasen te onderscheiden, waarbij de vernieuwing van sommige deelgebieden zich over meerdere fasen uitstrekte.

De eerste fase begon in 1992 na het afscheid van de stadsvernieuwing en duurde tot 1999. De Noorderhof stamt uit deze fase. De gemeente besloot de weggevalen rijkssubsidies te compenseren, maar niet zonder het ambitieniveau flink op te voeren. Voortaan kregen ook voorheen verwaarloosde sociale en culturele aspecten een rol, en daarnaast werd gestreefd naar meer woningdifferentiatie, die zou moeten bijdragen aan het oplossen van een van de problemen in de Westelijke Tuinsteden: de eenzijdige bevolkingsopbouw. De belangstelling voor erfgoedwaarden daarentegen was miniem. Vooral de commerciële partijen die het op de woningmarkt voor het zeggen kregen, keerden zich af van de moderne architectuur en stedenbouw in de naoorlogse uitbreidingswijken. Zij associeerden die met verloederings en achteruitgang, die alleen door grootschalige ingrepen nog te keren zouden zijn. De stapsgewijze ontmanteling van de sociale woningbouw dwong de woningbouwcorporaties, eigenaren van het overgrote deel van de woningvoorraad in de Westelijke Tuinsteden, om zich te profileren als min of meer normale, commerciële marktpartijen. Die waren gebaat

bij aantrekkelijke woningbouwprojecten – en dat voedde de gedachte dat ze af moesten van de woningbouw die de Westelijke Tuinsteden domineerde. De vermeende nadelen en gebreken van de moderne woningbouw werden geaccentueerd door nieuwbouw in een sterk afwijkend idioom. Dit leek de toestand van de bestaande voorraad en de wenselijkheid van sloop-nieuwbouw te onderstrepen.

In deze eerste fase liet de schaal van de meeste interventies het grootschalige stedenbouwkundige raamwerk van de Westelijke Tuinsteden nog min of meer ongemoeid. In de tweede fase was dat niet langer het geval. Toen tastten de grootschalige sloop-nieuwbouwprojecten ook de stedenbouwkundige kwaliteiten aan. Deze tweede fase begon in 1999 met de oprichting van Bureau Parkstad door de gemeente Amsterdam, de stadsdelen Bos en Lommer, Geuzenveld-Slotermeer, Slotervaart-Overtoomse Veld en Osdorp en de betrokken woningbouwcorporaties. De stedelijke vernieuwing onder leiding van Bureau Parkstad liep van 1999 tot 2007 en betekende een overgang naar beleid waarin principes uit de vinex-operatie werden geïntroduceerd: bouwen voor de markt en maximale woningdifferentiatie. Deze fase stond in het teken van grootschalige sloop-nieuwbouwplannen. Goedkope woningen werden vervangen door duurder. Het Rijk stelde geld beschikbaar, mits de gemeente een ‘stadsvisie’ kon overleggen. Die werd in 1999 gepubliceerd onder de titel *Amsterdam complete stad. Stadsvisie tot 2010* en verbond fysiek, economisch en sociaal beleid met elkaar. De aan de stadsvisie gekoppelde *Nota Stedelijke Vernieuwing* voorzag een forse daling van het aantal (sociale) huurwoningen, en dat veronderstelde grootschalige sloop. De ambities van Bureau Parkstad werden geconcretiseerd in de ontwikkelingsvisie *Richting Parkstad 2015*, die in 2001 werd gepubliceerd. Het rapport bevat de ruimtelijke, programmatische, sociale, financiële en procedurele aspecten van de voorgenoemde vernieuwingsprojecten (afb. 5).⁷

De derde fase begon in 2007 en werd getekend door het voltooiën van het raamwerk waarbinnen de markt haar werk kon doen. Door het uitbreken van de financiële en economische crisis in 2008 viel de markt echter vrijwel stil, wat leidde tot de terugkeer van kleinschaliger interventies. Een positief effect van de crisis was dat er veel meer waardering kwam voor erfgoed. Ook corporaties gingen zich meer richten op hun bestaande gebouwenbestand. In de Westelijke Tuinsteden werden verschillende ensembles vernieuwd met behoud van erfgoedwaarden, waaronder de architectonische kwaliteiten en de relatie tussen de architectuur en de openbare ruimte op verschillende schaalniveaus.



5. Kaart Vernieuwingsplannen Nieuw West (archief Bureau Parkstad); de nummers verwijzen naar de besproken projecten

ZUIDWESTKWADRANT, OSDORP

In 1993 hadden de stadsdeelraden in de Westelijke Tuinsteden drie voorbeeldprojecten aangewezen. Een hiervan was het Zuidwestkwadrant in Osdorp. Dit project beslaat het oorspronkelijke deelplan E, een woongebied dat in de jaren zestig werd gerealiseerd en ongeveer 3000 woningen telde (afb. 6). Het bestond hoofdzakelijk uit sociale woningbouw met merendeels portieketageblokken, in een combinatie van haken en stroken. Hoewel dit gebied als voorbeeldproject werd aangewezen, betreft het feitelijk een openvolging van verschillende interventies die het tot een van de langstlopende renovatieprojecten in de Westelijke Tuinsteden maken. Uitgangspunt voor de stedelijke vernieuwing was uitgebreid marktonderzoek.⁸ Bureau Inbo toonde aan dat 'scheef' wonen er vaak voorkwam, en voorspelde dat mensen met hogere inkomens zouden wegtrekken als de wijk niet werd aangepakt. Het initiatief werd genomen door stadsdeel Osdorp, dat de

corporaties dwong mee te werken: weigerden ze, dan werden ze bij de ontwikkeling van een nieuwbouwwijk in dit stadsdeel uitgesloten.⁹ De eerste fase beperkte zich tot ingrijpende renovatie van de bestaande gebouwen. Daarbij werd geprobeerd een grotere woningdifferentiatie te bereiken. Van Schagen Architecten, dat zich profileerde als specialist in de omgang met naoorlogse woningtypen, slaagde erin die laatste strategie toe te passen met behoud van de oorspronkelijke architectonische kwaliteiten.¹⁰ Vierhonderd portiekflats werden geherstructureerd tot beganegrond-maisonnettes en met galerijen ontsloten gelijkvloerse woningen. Op het dak werden extra woningen gerealiseerd (afb. 7).

In een tweede fase verschoof het accent naar sloopnieuwbouw en werd de woningvoorraad aangepast. Dat gebeurde op basis van een vernieuwingsplan van Endry van Velzen van De Nijl Architecten, die vijf velden aanwees met een eigen verkavelingspatroon (afb. 8). Het plan maakte onderscheid tussen de aanpak van het stedenbouwkundige raamwerk en de vernieuwing van de bebouwingsvlakken. De vernieuwing die Van Velzen voorstelde, combineerde verstedelijking (verdichting) langs de bestaande wegen en 'verparking' aan de randen. De verdichting aan de randen

► 6. Dienst Publieke Werken, afdeling Stadsontwikkeling, voorontwerp uitbreidingsplan Tuinstad Osdorp, delen D, E en F (Stadsarchief Amsterdam/5344 archief Stadsontwikkeling)



7. Van Schagen Architecten,
Renovatie van vierhonderd
portieketageswoningen in Osdorp
(foto Janine Schrijver)

8. De Nijl Architecten,
stedenbouwkundig
plan Zuidwestkwadrant
(archief Bureau Parkstad)





9. H. van Vreeswijk, portieketagewoningen Pieter Calandlaan, Osdorp, 1961 (Stadsarchief Amsterdam/Archief van de Gemeentelijke Dienst Volkshuisvesting: foto's F-serie)

10. Luchtfoto Geuzenveld, deelplan L met aan de rechterkant de portieketageblokken van B. Merkelbach, P. Elling en M. Stam (Stadsarchief Amsterdam/Archief van de Dienst Ruimtelijke Ordening: foto's)





11. B. Merkelbach, P. Elling, M. Stam, portieketagewoningen Wigbolt Ripperdastraat, Geuzenveld, ca. 1958 (Stadsarchief Amsterdam/Archief van de Gemeentelijke Dienst Volkshuisvesting: foto's F-serie)

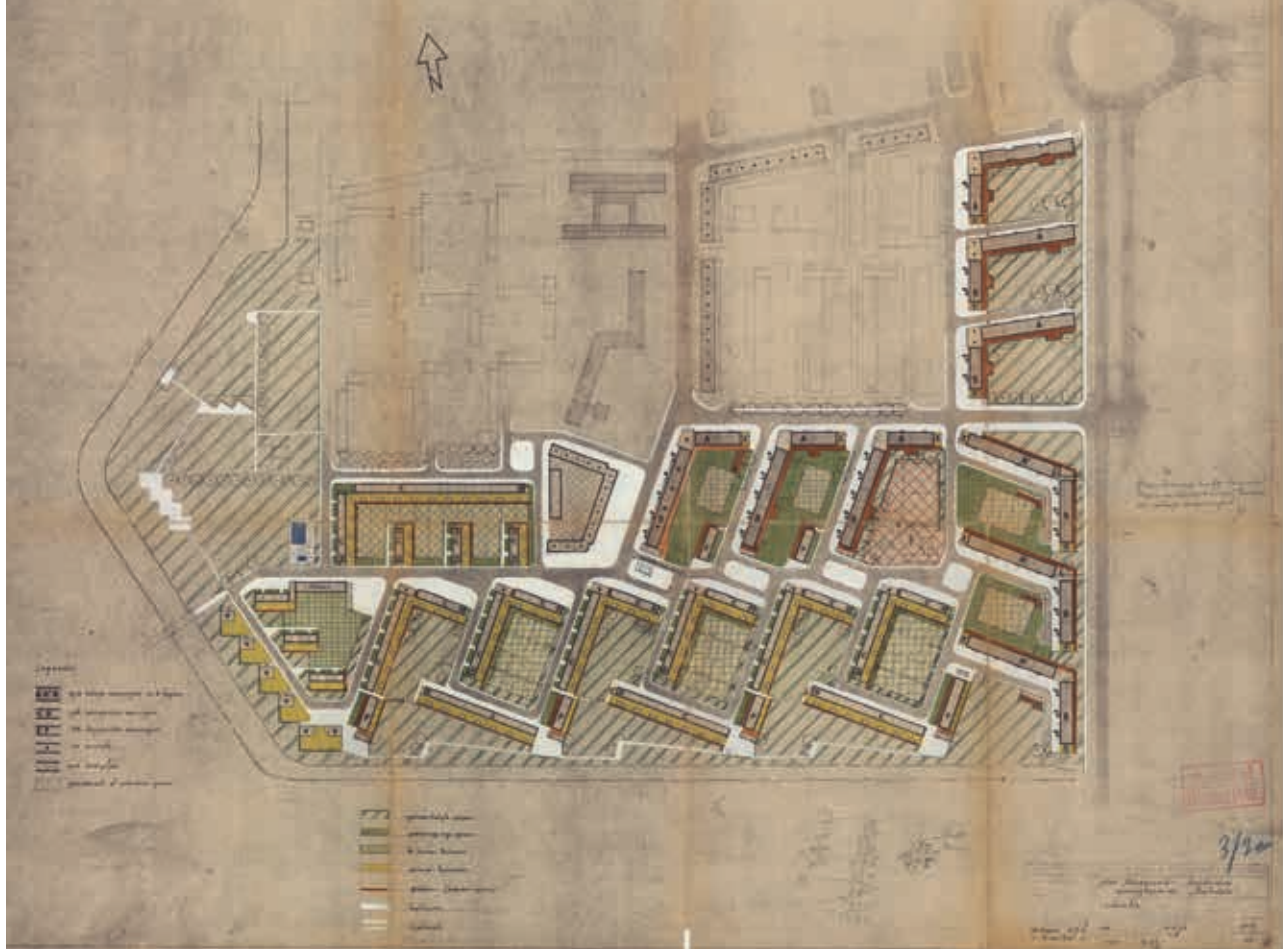
zou worden uitgevoerd in de vorm van urban villa's. De Pieter Calandlaan moest een hoofdontsluitingsweg worden met een hoogstedelijke uitstraling.¹¹ Hier voor werden de portieketageblokken naar ontwerp van architect Henri van Vreeswijk (1906-1974) afgebroken (afb. 9).

GEUZENVELD

Aan de voorbeeldprojecten die in de eerste fase waren gestart, voegde Bureau Parkstad een aantal vernieuwingsgebieden toe. Het project 'Geuzenveld Buurt Negen' was weliswaar in de eerste fase gestart, maar werd grotendeels ten tijde van Bureau Parkstad gerealiseerd. Buurt Negen is het noordelijk deel van Geuzenveld, dat wil zeggen het oorspronkelijke deelplan K, dat door Bernard Bijvoet (1889-1979) was ontworpen, en deelplan L naar ontwerp van Ben Merkelbach (1901-1961), Piet Elling (1897-1962) en Mart Stam (1899-1986) (afb. 10). De stedelijke vernieuwing in deze wijken kwam neer op sloop-nieuwbouw van een groot deel van de portieketagewoningen. De buurtring werd heringericht tot een ontsluitingsroute voor de buurt, met de toevoeging van enkele ruimtelijke accenten ter verbetering van de oriëntatie. De bebouwing van het Abraham Kuypersaantracé moest de gebieden ter

12. MVRDV, Parkrandgebouw Dr. H. Colijnstraat, Geuzenveld, 2006 (Stadsarchief Amsterdam/foto Martin Alberts)





13. W. van Tijen, verkavelingsplan Geuzenveld, 1953 (Stadsarchief Amsterdam/5213 archief Publieke Werken)

weerszijden van het tracé verbinden (de Geuzenbaan). Dit resulteerde in een reeks grootschalige nieuwbouwprojecten die de tuinstad met zijn karakteristieke ruimtelijke kenmerken moest transformeren tot een gebied met binnenstedelijke dichtheden.¹² MVRDV ontwierp het Parkrandgebouw, een woongebouw aan het stadspark dat de overgang vormt tussen Geuzenveld en Slotermeer, waarvoor de portieketagewoningen van Merkelbach, Elling en Stam werden gesloopt (afb. 12 en 11).

Voor Geuzenveld-Zuid en Slotermeer-Buurt 5 maakte MUST een ontwerp dat in 2003 werd vastgesteld, eveneens in de beginperiode van Bureau Parkstad. Geuzenveld-Zuid bestaat uit de Dudokbuurt, de Van Tijenbuurt, de Bakemabuurt en de Wegener Sleswijkbuurt. Het plan bevatte voorstellen voor deze vier buurten met in totaal 3365 woningen, het winkelcentrum aan het Lambertus Zijlplein, buurtwinkels en basisscholen. De oorspronkelijke opzet met laagbouw buiten de buurtring werd zoveel mogelijk gerespecteerd (afb. 13).¹³ MUST wilde 1965 woningen slopen en er slechts 1500 voor terugbouwen, wat een ontspannen stedelijk woonmilieu moest bevorderen. Een gemengd woonmilieu met kleinschalige bedrijvigheid langs de buurtring moest meer levendigheid brengen, en de ruimtelijke relatie tussen de buurten en de groene randen zou een meer uitgesproken karakter moeten krijgen (afb. 14). Volgens het uitwerkingsplan (2005) zou de zogenaamde Van Tijenbuurt, in de jaren vijftig

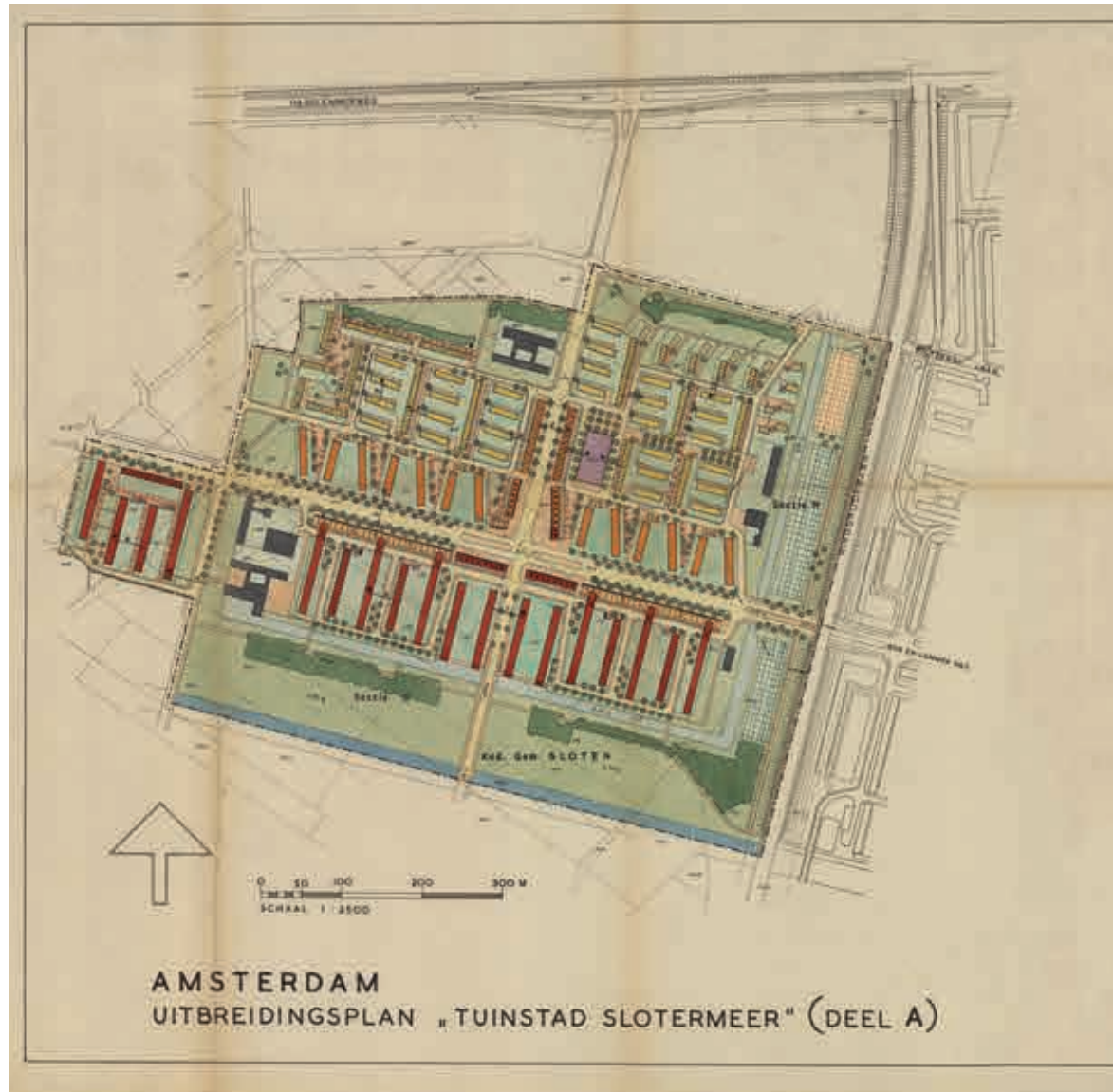
14. MUST, stedenbouwkundig plan Van Tijenbuurt (archief Bureau Parkstad)



15. W. van Tijen,
woningbouw Van Karnebeek-
straat, Geuzenveld, 1958
(Maria Austria Instituut/
foto Jan Versnel)







tot stand gekomen naar ontwerp van Willem van Tijen (1894-1974), gedeeltelijk worden gesloopt (afb. 15). Hiertegen rees verzet onder erfgoed specialisten en architecten. De buurt werd hoog gewaardeerd vanwege de bijzondere verkaveling en de moderne uitstraling van de architectuur. Desondanks moesten de blokken plaatsmaken voor grotendeels grondgebonden woningen met tuinen. In tegenstelling tot de Van Tijenbuurt stond in de Dudokbuurt het behoud van de zogenaamde Dudokhaken voorop. Het plan daarvoor werd gemaakt door Van Schagen Architecten. De zolderverdieping werd vergroot tot een volwaardige woonverdieping.

SLOTERMEER

Slotermeer-Buurt 5 is het zuidwestelijke deel van Slotermeer, dat ligt tussen Sloterplas, Eendrachtspark, Jan de Louterpark en Plein '40-'45. Het vernieuwingsproject was een samenwerkingsverband tussen stadsdeel Geuzenveld-Slotermeer en de consortia West-

waarts en Far West en vond plaats vanaf 2003. Vooral de technische staat van de middelhoogbouw was slecht. Het plan behelsde de vernieuwing van woningen, voorzieningen en woonomgeving en voorzag in een gevarieerder woningaanbod dan voorheen. Bij aanvang van de vernieuwing telde de buurt 2757 woningen. De bedoeling was dat er tot het jaar 2015 1368 woningen gesloopt zouden worden, waarvoor 1447 woningen in de plaats zouden komen. Uiteindelijk zou de buurt 2836 woningen tellen. Het plangebied bestaat uit vijf deelgebieden: de Confuciusbuurt, het Jan de Loutercomplex, de Burgemeester Röellstraat Noord, de Lodewijk van Deysselbuurt en het gebied Rousseau/De Kade. Bij enkele van de gerealiseerde projecten binnen dit vernieuwingsgebied was behoud het uitgangspunt. Dat was bijvoorbeeld het geval bij de renovatie van de 'Grote en de Kleine Verfdoo's' in de Lodewijk van Deysselstraat, in 1956 gebouwd naar ontwerp van Allert Warners (1914-1980) en in 2009 vernieuwd door Van Schagen Architecten. Rondom het Confuciusplein

DE ERFGOEDWAARDEN VAN DE WESTELIJKE

TUINSTEDEN: DE STEDENBOUW

Tijdens het proces van stedelijke vernieuwing nam de belangstelling voor de cultuurhistorische waarden van de naoorlogse woonwijken toe. Daarbij deed zich iets opvallends voor. Aanvankelijk was er vanuit de hoek van het erfgoed en de monumentenzorg nauwelijks aandacht voor de architectuur, maar des te meer voor het AUP, het stedenbouwkundig plan, dat werd gezien als typerend voor de idealen van het Nieuwe Bouwen uit de jaren dertig. Dat is merkwaardig, omdat de Westelijke Tuinsteden voor het overgrote deel werden gerealiseerd in de jaren vijftig en zestig en in elk opzicht representatief zijn voor de naoorlogse stadsuitbreiding en volkshuisvesting. Maar voor de architectonische kwaliteiten die deze wijken hebben, waren de deskundigen aanvankelijk nagenoeg blind. In de na de oorlog uitgevoerde wijken is het geraamte van het oorspronkelijk plan inderdaad te herkennen – maar alleen in de hoofdstructuur van de wijkindeling en de wijk-overschrijdende infrastructuur (verkeerswegen, kanalen en de veel later aangelegde ringspoorbaan). De binnen dit raamwerk uitgevoerde woningbouw werd echter volledig bepaald door de beleidskaders van de volkshuisvesting na de oorlog. Zo nam het aandeel van de particuliere woningbouw, die in de jaren dertig nog dominant was, drastisch af en kregen de woningbouwcorporaties het praktisch voor het zeggen. Deze moesten hun plannen echter afstemmen op de Wenken en Voorschriften van de Rijksoverheid – en daarmee ontstonden nieuwe kaders, die Van Eesteren in het AUP niet had kunnen voorzien. Gevolg was dat de woningbouw getekend werd door de introductie van industriële bouwmethoden met een hoge mate van herhaling en standaardisatie. De belangrijkste architectonisch-stedenbouwkundige innovatie betrof de hovenverkaveling, die werd ontwikkeld om de monotonie van de massawoningbouw te voorkomen. Deze architectonische invulling werd door latere architecten, stedenbouwkundigen en erfgoedzorgers aanvankelijk miskend. ‘Bij de naoorlogse stad’, zo stelde Endry van Velzen in 2002, ‘staan twee ontwerp-niveaus centraal: het niveau van de structuur en dat van de bebouwing. Deze ontwerp-niveaus hangen samen met de twee planniveaus die bij de aanleg zijn gehanteerd, namelijk het structuurplan en de bebouwingsplannen.’¹⁴ De waardering voor de structuur was positief. Zo stelden Zef Hemel en Vincent van Rossem dat het belang van de Westelijke Tuinsteden was terug te voeren op het AUP, dus op de schaal van de stedenbouw.¹⁵ Stedenbouwkundige Maurits de Hoog meende dat ‘het netwerk van hoofdwegen, waterlopen en groenelementen (...) voor de stedebouwkundige structuur en de ruimtewerking van de Westelijke Tuinsteden van cruciale betekenis [is]. Ze vormen “lange lijnen”, die het de stadsgebruiker mogelijk maken zich te oriënteren; ze

bakenen heldere deelgebieden af binnen de Tuinsteden en hechten de Tuinsteden op een vanzelfsprekende manier aan zijn omgeving.’¹⁶

De positieve waardering voor de stedenbouwkundige schaal en het nagenoeg negeren van de architectuur sloten naadloos aan bij de opvattingen van de ontwerpers en beleidsmakers die zich sinds de jaren negentig bezighielden met de stedelijke vernieuwing. Zij spraken van ‘netwerken’. Hiermee worden de infrastructuur, de wegen en de waterwegen bedoeld – de stedenbouwkundige structuur. ‘Velden’ duiden op de invulling met de architectuur, en daarvoor was minder waardering. Over de netwerken bestond overeenstemming. Die zouden voornamelijk de waarden van de Westelijke Tuinsteden vertegenwoordigen, zoals Anna Vos, stedenbouwkundige bij de gemeente Amsterdam, in 1995 uiteenzette in de nota *Parkstad, een veelzijdig perspectief voor de Westelijke Tuinsteden*. Zij analyseerde de ruimtelijke karakteristieken van de Westelijke Tuinsteden vanuit de vraag welke elementen vervangbaar en welke onvervangbaar zijn bij de vernieuwing van deze wijken.¹⁷ Ze gebruikte hiervoor de metafoor van de Schotse ruit met het systeem van groen, blauw, zwart en rood. Daarbij stond de invulling van de bebouwing (rood) los van het raster van de drie verbindende structuren: verkeer (zwart), water (blauw) en groen (groen).¹⁸ Volgens Vos bestaat er geen relatie tussen het netwerk van wegen, waterwegen en groenstroken enerzijds en de bebouwing anderzijds. De verzameling van architectonische eenheden lijkt in de Westelijke Tuinsteden puur toevallig en dus inwisselbaar: ‘Het zwart, het groen en het blauw vormen drie afzonderlijke netwerken, die soms met elkaar samenvallen. Daarbinnen kunnen de bebouwingsvlakken relatief autonoom worden ingevuld, al naargelang de wisselende inzichten.’¹⁹ ‘Anders dan in de vooroorlogse stad’, stelde zij, ‘wordt het “monumentale” (= het te beschermen karakteristieke) in de Westelijke Tuinsteden gevormd door deze kleurrijke ruimte, niet door de gebouwen op zich. Oftewel: niet zozeer de vlakken op zich, maar de (specifieke) combinaties van de lijnen van de schotse ruit moeten worden gekoesterd.’²⁰ De nota van Vos bleek een vrijbrief voor de sloop van de bebouwing binnen de rode velden en het opnieuw invullen ervan.²¹ Vos werd hierin gesteund door Endry van Velzen: ‘Die velden zijn als het ware “black boxes”, die relatief los van de dragers kunnen worden ontwikkeld. Ten aanzien van woning en woonomgeving bestaat er dus een grote mate van vrijheid tot verandering.’²²

Deze opvattingen over de waarden van de Westelijke Tuinsteden bleven niet zonder consequenties voor de manier waarop werd aangekeken tegen de gevolgen van de stedelijke vernieuwing. We zagen dat de Noorderhof van Krier Kohl Architecten daarvan een extreem voorbeeld is. Het project staat haaks op de oorspronke-

lijke architectonisch-stedenbouwkundige opzet van de Westelijke Tuinsteden. Toch leidde dat bij stedenbouwkundigen en architecten niet tot overwegende bezwaren. Het project vult een gebied op dat binnen het raster van hoofdwegen, groen- en waterstructuur ligt, maar tast die structuur zelf niet aan. Daarmee raakt het aan een van de meest controversiële onderwerpen in het denken over het erfgoed in naoorlogse woonwijken: wat is bepalend voor de waarde: de stedenbouwkundige hoofdstructuur of de architectuur van de 'velden'? Of ligt het genuanceerder?

DE WAARDE VAN DE ARCHITECTUUR

In de latere fasen van de stedelijke vernieuwing werd duidelijk dat de grootschalige ingrepen die toen werden doorgevoerd ook de stedenbouwkundige kwaliteiten aantastten. Dat opende de ogen voor de kwaliteiten die het AUP ontleende aan de ruimtelijke wisselwerking tussen het stedenbouwkundig plan en de invulling ervan. De grootschalige sloop-nieuwbouwprojecten stimuleerden een fundamentele herbezinning op de erfgoedwaarden. In de loop van de jaren 2000 groeide het besef dat ook de invulling van de structuur – de architectuur – van belang was. De ontwerpmethodes die in de diverse wijken werd beproefd, resulteerde in een nieuwe stedelijke grammatica: een op het proces gebaseerde methode die een toenemend aantal schaalniveaus integreert.²³ In 2004 organiseerde de Van Eesteren-Fluck & Van Lohuizen Stichting (EFL Stichting), opgericht om het gedachtegoed van de naamgevers van wie er twee tot de drijvende krachten achter het AUP hoorden in ere te houden, een *expertmeeting* over de vernieuwing van de Westelijke Tuinsteden. Daar werd de gedachte afgezworen dat de architectuur geen enkele waarde zou vertegenwoordigen en volkomen inwisselbaar zou zijn. Vos meende nu: 'Het meest wijdverbreide misverstand is dat de velden van bebouwing autonoom zouden zijn, alsof die naar willekeur kunnen worden uitgepoetst en opnieuw ingevuld, zonder rekening te houden met de aard van de netwerken.'²⁴ Ruimte voor verwarring bleef echter aanwezig: 'De "kenners" zijn het er niet zomaar over eens: zijn het de gebouwen, of de netwerken van blauw, groen en zwart? Gaat het letterlijk om het fysieke of zijn het de principes, bijvoorbeeld herhaling in de vorm van een reeks of een veld, asymmetrie of open verkaveling?', vroeg zij zich af.²⁵

Geconfronteerd met projecten als de Noorderhof merkte Vos op dat deze geen enkele relatie hadden met de stedenbouwkundige context: 'Het probleem zit hem in de onverschilligheid van de context, in de non-relatie met de netwerken van de Burgemeester Röellstraat, de Slotermeerlaan en de Sloterplas. Daarin is het plan volkomen gebiedsvreemd. De Noorderhof heeft totaal geen betekenis op de grote schaal. Als de vernieuwing van de zogenaamde velden op deze wijze,

los van de netwerken, wordt doorgezet, is het te verwachten eindresultaat bizar.'²⁶ Het was inmiddels duidelijk geworden dat de relatie tussen velden en netwerken cruciaal was. De samenhang van architectuur en stedenbouw op het niveau van de bebouwing is tenslotte een belangrijk kenmerk van de naoorlogse stad, meende ook Van Velzen.²⁷ En voorzitter van de EFL Stichting Dirk Frieling, tot slot, stelde: 'De cultuurhistorische betekenis van ontwerp en inrichting van Amsterdam Nieuw-West komt vooral tot uitdrukking in de manier waarop woningplattegronden, verkaveling van de bebouwing en de lange lijnen van de openbare ruimten in de vorm van waterlopen, wegen en groenvoorzieningen in onderling verband zijn gedimensioneerd en geordend.'²⁸

Ondertussen bleef de vraag naar de verankering van erfgoedwaarden actueel; de stedelijke vernieuwing was een trein die onverminderd voortdenderde. Vooral bij sloop-nieuwbouwplannen doemde de vraag op naar de intenties van de oorspronkelijke ontwerpers.²⁹ Hoe hadden die het spel tussen stedenbouw en architectuur (de lange lijnen en de invulling van de velden) aangegrepen om een esthetisch bevredigend resultaat te bereiken? Het bewustzijn dat dit spel bijdroeg aan de cultuurhistorische waarden (die dus uitstegen boven hun betekenis als historisch document van het ideaal om alle Nederlanders aan een goede woning te helpen) vroeg om een nadere bepaling van de waarden van het oorspronkelijke ontwerp. De erkenning dat deze van belang waren, resulteerde onder andere in het aanwijzen van 34 'Parels van Nieuw-West' in 2003.³⁰

In de jaren hierna verscheen een aantal publicaties die bijdroegen aan een herwaardering van het AUP. *Nieuw-West: parkstad of stadswijk. De vernieuwing van de Westelijke Tuinsteden Amsterdam*, een in 2016 verschenen publicatie van Ivan Nio, Arnold Reijndorp, Wouter Veldhuis, Anita Blom en Hein Coumou, gaat in op 'de ruimtelijke en sociaal-culturele effecten van de veranderende fysieke vorm van de naoorlogse stad'. De auteurs richten zich vooral op de 'vernieuwing en de betekenis van de collectieve en publieke ruimte, een van de meest markante dragers van de naoorlogse wijken'. Anders dan de titel doet vermoeden, hebben zij ook oog voor de waarde van de architectuur. Het Cuypergenootschap besteedde in een reeks artikelen aandacht aan de waardering van naoorlogs erfgoed in Amsterdam Nieuw-West en de redenen waarom deze op gespannen voet staat met de stedelijke vernieuwing.³¹ Ook de Rijksdienst voor het Cultureel Erfgoed ging zich intensief bezighouden met de culturele betekenis van de naoorlogse wijken. Duidelijk is dat in Nederland het besef was doorgebroken dat de naoorlogse wijken wel degelijk culturele waarden vertegenwoordigen die het niveau van de stedenbouw overstijgen.

De noodzaak om waarderingsmethoden te ontwikkelen die zijn geënt op de specifieke kwaliteiten van de

naoorlogse woonwijken werd erkend – de waarde van de naoorlogse woonwijk ligt niet in het individuele monument, noch in de stedenbouwkundige hoofdozet, maar in de wisselwerking tussen de gebouwen en hun ruimtelijke context op verschillende schaalniveaus: de buurt, de wijk, de infrastructuur, het groen en het water.³²

CONCLUSIE

Het staat buiten kijf dat het project van de Noorderhof radicaal afscheid nam van de uitgangspunten van het modernisme. Deze interventie werd destijds niet gezien als een onverantwoorde aantasting van de erfgoedwaarden van de Westelijke Tuinsteden; die zouden in de stedenbouwkundige kwaliteiten van het AUP verankerd zijn, niet in de invulling van de ‘velden’. Later kwam er meer waardering voor de architectuur.

Maar leidde deze fundamentele verdieping tot een meer behoedzame omgang met de Westelijke Tuinsteden? Tot op heden is dat maar in zeer geringe mate het geval. Bij een beperkt aantal projecten is er aandacht voor de erfgoedwaarden, maar de dreiging van groot-schalig ingrijpen in deze wijken is nog net zo actueel als in de periode van Bureau Parkstad. Momenteel zijn er plannen voor verregaande verdichting van Nieuw-West; de wijken worden gezien als een gebied met een groot ‘inbrei-potentieel’. Volgens gemeentelijk hoofdplanoloog Jos Gadet is er een overdaad aan groene en openbare ruimte.³³ Wanneer deze plannen doorgang vinden, gaat dit ten koste van een van de belangrijkste kwaliteiten van de Westelijke Tuinsteden, de ruimtelijke en programmatische samenhang op het niveau van de buurt. Misschien is er eerst weer een crisis nodig om tot nieuwe inzichten te komen.

NOTEN

- 1 Dit artikel is gedeeltelijk gebaseerd op N. Mens, *Een architectuurhistorische waardstelling van naoorlogse woonwijken in Nederland*, 2019 (proefschrift TU Eindhoven 2019).
- 2 D. van Gameren, P. van der Putt en A. Kraaij, *Dash 05. The Urban Enclave/De stadsenclave*, Delft 2011.
- 3 Zie voor de naoorlogse realisatie van het AUP: M. Steenhuis (red.), *De nieuwe grachtengordel. De realisatie van het Algemeen Uitbreidingsplan van Amsterdam*, Bussum 2016.
- 4 J. Tellinga, *De Grote Verbouwing. Verandering van naoorlogse woonwijken*, Rotterdam 2004, 19.
- 5 U. Schwarz (Hrsg.), *Neue Heimat. Das Gesicht der Bundesrepublik*, Hamburg 2019.
- 6 E. Agricola, A. Ouwehand en G.J. te Velde, *De naoorlogse wijk centraal*, Rotterdam 1997, 82; H. Hellinga, *Onrust in park en stad. Stedelijke vernieuwing in de Amsterdamse Westelijke Tuinsteden*, Amsterdam 2005, 69.
- 7 I. Nio e.a., *Nieuw-West: parkstad of stadswijk. De vernieuwing van de Westelijke Tuinsteden Amsterdam*, Amsterdam 2016, 12.
- 8 Agricola, Ouwehand en Te Velde 1997 (noot 6), 82.
- 9 Agricola, Ouwehand en Te Velde 1997 (noot 6), 83.
- 10 Van Schagen Architecten, H. Moscoviter en P. Meurs, *De bestaande stad als uitdaging. De methode Van Schagen*, Amsterdam 2006, 83.
- 11 Nio e.a. 2016 (noot 7), 105.
- 12 J.J. Berg, ‘Spanning en Nostalgie. Amsterdam, Geuzenveld, De Drie Bouwmeesters’, in: *Stadscahiers. De transformatie van de naoorlogse stad 2008/2009*, Amsterdam 2008, 63.
- 13 Nio e.a. 2016 (noot 7), 149.
- 14 E. van Velzen, ‘Het ontwerp: een techniek voor de stadsvernieuwing. Enige overwegingen bij de ontwerp-opgave van de naoorlogse stad’, in: *Naoorlogse stad nu*, Den Haag 2002 (bijlage bij *Stedebouw & Ruimtelijke Ordening* nr. 5, 2002, en *Tijdschrift voor de Volkshuisvesting* nr. 6, 2002), 9.
- 15 I. Nio, ‘De verstedelijking van het AUP. Een tweede impuls voor de Westelijke Tuinsteden’, in: I. Nio (red.), *De Tweede Impuls. Vernieuwing van de Westelijke Tuinsteden*, Den Haag 2004 (bijlage bij *Stedebouw & Ruimtelijke Ordening* nr. 4, 2004 en *Tijdschrift voor de Volkshuisvesting* nr. 5, 2004), 6.
- 16 M. de Hoog, ‘Vernieuwing lange lijnen’, in: E. van der Kooij, M. de Hoog en I. Nio, *De culturele kwaliteiten van Amsterdam Nieuw-West. De Tussensstand*, Den Haag 2007; M. de Hoog, *Lange lijnen in Nieuw-West*, Amsterdam 2007, 11.
- 17 A. Vos, *Parkstad. Een veelzijdig perspectief voor de Westelijke Tuinsteden*, Amsterdam 1995.
- 18 R. van Leeuwen, ‘Het AUP en het stedelijk groen’, in: H. Hellinga en P. de Ruijter (red.), *Algemeen Uitbreidingsplan Amsterdam 50 jaar*, Amsterdam 1985, 190; Vos 1995 (noot 17), 104-106.
- 19 Vos 1995 (noot 17), 73, 97
- 20 Vos 1995 (noot 17), 105.
- 21 H. Hellinga, *Onrust in park en stad. Stedelijke vernieuwing in de Amsterdamse Westelijke Tuinsteden*, Amsterdam 2005, 126.
- 22 Geciteerd in: Hellinga 2005 (noot 21), 126.
- 23 J. Sabaté Bel en J. Galindo, *De kwaliteiten van de Westelijke Tuinsteden/The Qualities of the Western Garden Cities*, Amsterdam 2000, 15.
- 24 A. Vos, ‘Gebiedsspecifieke innovaties. Cultureel opdrachtgeverschap in de Westelijke Tuinsteden’, in: Nio 2004 (noot 15), 15.
- 25 A. Vos 2004 (noot 24), 12.
- 26 A. Vos 2004 (noot 24), 15.
- 27 Van Velzen 2002 (noot 14), 9.
- 28 D. Frieling, ‘Voorwoord’, in: M. de Hoog, *Lange lijnen in Nieuw-West*, Amsterdam 2007, 7.
- 29 A. Herijgers en E. van Velzen, *De naoorlogse stad. Een hedendaagse ontwerp-opgave*, Rotterdam 2001, 10.
- 30 *Parels van Nieuw West. Cultuur-historisch waardevolle gebouwen van de Westelijke Tuinsteden in kaart gebracht*, Amsterdam 2003.
- 31 J. Sporer, ‘Onbeschermd stadsgezicht van Slotmeer in Amsterdam’, *Cuyppersbulletin* 17 (2012) 1, 16-26; J. Sporer, ‘Stedelijke vernieuwing en bescherming van het naoorlogse erfgoed in Amsterdam-Nieuw-West’, *Cuyppersbulletin* 17 (2012) 2, 35-43; J. Sporer, ‘Waardering en bescherming van naoorlogs erfgoed’, *Cuyppersbulletin* 17 (2012) 3 en 4; 17-31.
- 32 Mens 2019 (noot 1).
- 33 Zie: Stadszaken.nl: ‘Ruimte voor 15.000 woningen in Amsterdam Nieuw-West’. <https://stadszaken.nl/artikel/2218/39-ruimte-voor-15-000-nieuwe-woningen-in-nieuw-west-39> (geraadpleegd 15 mei 2020).

DR. N. MENS studeerde architectuurgeschiedenis aan de Vrije Universiteit Amsterdam en promoveerde in 2019 aan de Technische Universiteit Eindhoven (TU/e) op een proefschrift over de waardering van de Weste-

lijke Tuinsteden in Amsterdam. Sindsdien is zij als onderzoeker verbonden aan de TU/e en daarnaast werkzaam als zelfstandig architectuurhistoricus in Groningen.

APPRECIATION FOR AND URBAN RENEWAL OF THE WESTELIJKE TUINSTEDEN IN AMSTERDAM

NOOR MENS

The Westelijke Tuinsteden (western garden suburbs) in Amsterdam are regarded as a textbook example of the modern urban planning principles propagated in the 1920s and '30s by the modernist Nieuwe Bouwen architects united in Congrès Internationaux d'Architecture Moderne (CIAM). The plan's designer, Cornelis van Eesteren, was chairman of this international movement from 1930 to 1947. The garden suburbs are characterized by an open development of free-standing housing blocks surrounded by greenery and without obvious fronts or backs. The plan broke with the classic urban planning repertoire of continuous street frontages. On the eve of the Second World War, small areas were experimentally filled in with row housing. But the greater part of the Westelijke Tuinsteden plan was realized after the war with central government-dictated social housing, leading to elements of the plan being adapted and filled in accordingly. There was a preference for greater variation, which was achieved by combining straight and L-shaped blocks of housing around courtyards.

In the 1950s and '60s the post-war districts were seen as epitomizing a new way of living: light and fresh air flowed through dwellings surrounded by greenery. By the 1990s, those dreams appeared to have evaporated. An ageing population, a gradual exodus of residents, decay and declining public safety made it imperative to intervene. The liberalization of the housing market

and the government's desire to reduce the proportion of social housing forced housing associations to become market-oriented property developers. In many instances this resulted in demolition and new-build.

Initially there was scant respect for the cultural-historical values embodied by both the spatial plan and the social housing to be found there. On occasions this resulted in the implementation of demolition-new-build plans whose underlying architectural and urban design principles were diametrically opposed to those of the original plan. One extreme example of this is Noorderhof (1995-1999), designed by Krier Kohl Architecten. Starting with that project, this article examines a series of urban renewal plans that together have altered the appearance of the Westelijke Tuinsteden beyond recognition.

While there was originally greater appreciation for the spatial plan than for its architectural elaboration, this has gradually changed. The article charts how the debates and interventions prompted the realization that these districts actually represent important cultural-historical values that deserve to be protected.

In recent years there has been more consideration given to preserving, renovating and converting the original buildings. Nevertheless, the danger of large-scale interventions in the Westelijke Tuinsteden is far from over.



HET VESTIGINGSPATROON VAN LAKENHANDELAREN, DRAPIERS EN WEVERS IN TEXTIELSTAD LEIDEN 1498-1748

ROOS VAN OOSTEN



LEIDEN ALS CENTRUM VAN TEXTIELNIJVERHEID

Vanaf het ontstaan van Leiden speelde de textielnijverheid in de stad een belangrijke rol. Geschat wordt dat in de vroegmoderne tijd misschien wel meer dan twee derde van de beroepsbevolking in deze bedrijfstak werkzaam was.¹ Terwijl in Leiderdorp weven, vollen en andere bewerkingsstappen van wol tot laken door dezelfde textielwerker mochten worden uitgevoerd,² was zo'n productieproces in één hand in het nabijgelegen

Leiden volstrekt ondenkbaar. In Leiden was het lakenbedrijf georganiseerd als huisnijverheid met een ver doorgevoerde arbeidsdeling: weven gebeurde door de wever en vollen door de voller. De halffabricaten en eindproducten waren vervolgens aan een strenge controle onderworpen.³ Deze keuring vond vooral plaats in de zogenoemde hallen.

Tot omstreeks 1580 werd de textielnijverheid in Leiden aangeduid als 'oude draperie', daarna als 'nieuwe draperie'. Kenmerk van de nieuwe draperie was dat niet langer hoofdzakelijk wol werd gebruikt, maar wol in combinatie met linnen, katoen en zijde.⁴

Onderzoek heeft aangetoond dat de scheiding tus-

▲ 1. Isaac Claesz. van Swanenburg, *De Leidse Stedenmaagd met de Oude en de Nieuwe Neringhe*, 1596-1601 (Museum De Lakenhal, Leiden)

sen de oude draperie en de nieuwe draperie misschien minder scherp te trekken is dan werd voorgesteld.⁵ Dat neemt niet weg dat de overgang met het schilderij *De Leidse stedemaagd met de oude en de nieuwe neringhe* (1596-1601) van Isaac Claesz van Swanenburg (1537-1614) als een glorieus moment de Leidse geschiedenis is ingegaan (afb. 1).

De verbreding van de productie werd ingegeven door de vestiging van honderden, zo niet duizenden geloofsvluchtelingen uit de Zuidelijke Nederlanden. Die omslag betekende voor Leiden het einde van een recessie en het begin van een grote economische en demografische groei. Ook het eindproduct zelf veranderde: saai, een verzamelbegrip voor verschillende soorten lichtere weefsels die soepeler aanvoelden dan het zwaardere oude Leidse laken, werd in korte tijd het succesproduct.⁶

Naar de Leidse textielnijverheid is veel onderzoek gedaan. De ruim 1200 pagina's tellende *Geschiedenis van de Leidsche lakenindustrie* en de bijbehorende zesdelige bronnenpublicatie door N.W. Posthumus zijn een goudmijn.⁷ 'It's all in Posthumus', vatte Leo Noordgraaf het eens kort samen.⁸ Waar Posthumus echter geen aandacht aan besteedde, is de vraag of textielwerkers in de oude en de nieuwe draperie een ruimtelijke clustering in het stadsgebied kenden. Aanvullend onderzoek aan de hand van straatnamen helpt ons vaak ook niet echt verder. De meeste steden hebben weliswaar straatnamen die suggereren dat er ooit van een beroepsclustering sprake is geweest, zoals Vollersgracht, Plotersgracht of Wittelertouwerstraat, maar afgaan op die aanduidingen alleen blijkt bedrieglijk te zijn. Aan de Vollersgracht in Leiden bijvoorbeeld, die tot ver in de zeventiende eeuw als zodanig werd aangeduid, woonden al in 1498 bijna geen vollers meer.⁹ Ook uit andere steden is bekend dat straatnamen statisch waren en op een gegeven moment de sociaaleconomische realiteit niet meer weerspiegelden.

Maar hoe kan onderzoek naar en duiding van de clustering van ambachtslieden dan wel vorm krijgen? Voordat ik mijn eigen onderzoek naar vestigingspatronen van textielberoepen in Leiden introduceer, wil ik eerst ingaan op het internationale onderzoek naar vestiging van beroepsgroepen in de stad.

INTERNATIONAAL ONDERZOEK NAAR VESTIGINGSPATRONEN

Terwijl de ruimtelijke spreiding van welstand in de stad in het verleden vaker is onderzocht, heeft studie van de ruimtelijke spreiding van beroepen in mindere mate in de belangstelling gestaan.¹⁰ Dat is opmerkelijk, omdat er in de literatuur dikwijls op wordt gewezen dat de middeleeuwse stad zich kenmerkte door een sterke beroepsclustering.¹¹ Dat het onderwerp minder aandacht heeft gekregen, betekent natuurlijk niet dat er geen grote stappen zijn gezet. Met

name het onderzoek naar Norwich, Antwerpen, Londen, Bologna en Straatsburg wil ik hier noemen. Het onderzoek naar de clustering van beoefenaren van bepaalde beroepen in de stad bestaat meestal uit twee delen: een inventarisatie van voorkomen en clustering van beroepen op bepaalde plekken, en een minder of meer overtuigende verklaring voor dit fenomeen. Laten we eerst naar de clustering als zodanig kijken.

Carole Rawcliffe heeft haar onderzoek over Norwich gepubliceerd in haar veelgeprezen boek *Urban Bodies*.¹² Zij vertelt hierin hoe middeleeuwse stadsbesturen initiatieven ontplooiden om de stedelijke gemeenschap gezond te houden. Als een van de weinigen heeft zij haar bevindingen verbeeld in een plattegrond, waarop behalve waterwegen en belangrijke markten en bouwwerken ook beroepsclusters zijn aangegeven. Welke historische bronnen ten grondslag liggen aan deze cartografische 'occupational topography' is voor de lezer overigens niet geheel duidelijk.

Voor Antwerpen slaagde Tim Bisschops erin om aan de hand van ontsloten transportregisters voor tien verschillende beroepen een clustering aan te tonen omstreeks het jaar 1400 (van 1395 tot 1404).¹³ Het lokaliseren van tweehonderd beroepen is een prestatie op zichzelf, maar aangezien Antwerpen op dat moment 20.000 inwoners telde is de steekproef klein.¹⁴ Een vergelijking door de tijd heen is nog niet gemaakt.

Justin Colson ging voor de periode tussen 1400 en 1550 de beroepsclustering in Londen na. Hiervoor gebruikt hij beroepsvermeldingen in testamenten.¹⁵ Die bron kent, net als overigens transportregisters en belastingkohieren, de nodige beperkingen. Een ervan is dat voor heel Londen, dat omstreeks 1500 misschien 40.000 inwoners telde, per jaar slechts veertig lokaliseerbare beroepsvermeldingen zijn. Dit euvel loste de auteur op door te werken met schuivende steekproeven van veertig jaar.¹⁶ De steekproef '1400' omvat gegevens uit de periode 1380 tot 1420, de steekproef '1550' gegevens uit de periode 1530 tot 1570. Dat vergroot de steekproef aanzienlijk, maar ook met die kunstgreep blijven de aantallen per beroepsgroep gering.¹⁷

Als we nu naar de verklaringen voor de clustering kijken, dan zien we dat dit aspect bij Rawcliffe voor Norwich aan de orde komt, maar in de publicaties van Bisschops (Antwerpen) en Colson (Londen) onderbelicht blijft. Voor het patroon dat Rawcliffe in kaart brengt, kan de term 'smellscape management' worden gebruikt, de vermijding van (stank)overlast door aanwijzing van vestigingszones. Ververs en leerlooiers waren stroomafwaarts aan de rivier geclusterd, zodat hun afvalproducten direct de stad verlieten. Bovendien waren de stinkende beroepen in de noordoostelijke hoek van de stad gesitueerd, zodat bij de overheersende zuidwestelijke wind de vieze stank de stad werd uitgeblazen.¹⁸ Bisschops wijst er wel op dat vollers en ververs in de nabijheid van de rivier gevestigd waren,

maar de lezer mag zelf invullen of dat stroomaf- of stroomopwaarts was en hieraan een vorm van *smell-scape management* ten grondslag lag.

Colson ziet bepaalde agglomeratievoordelen die de vestiging van dezelfde beroepen bij elkaar oplevert. Dat dit teruggaat op een bepaald natuurlijk voordeel ter plekke wordt echter alleen enkel gesuggereerd voor de *merciers*: handelaren in luxueuze, vaak zijden stoffen. In de eerste helft van de vijftiende eeuw wonen zij vooral rondom de Merciers' Hall. Terecht wijst Colson erop dat mogelijk niet alleen de nabijheid van de hal een rol speelde. Dit ene voorbeeld kan dan ook niet aantonen dat de huis-halafstand een doorslaggevende rol speelde.

Meer aanwijzingen in die richting verschaft een studie van Colin Arnaud. Voor Bologna (1385) en Straatsburg (1427 en 1466), twee middelgrote steden met een vergelijkbare omvang als Antwerpen (respectievelijk 25.000 en 18.000 inwoners) zette hij de verspreiding van beroepen af tegen de locatie van markten en andere topografische elementen.¹⁹ Hij concludeert dat in Bologna de woonplaats van mobiele arbeiders (zij die hun werkplaats niet aan huis hebben) vooral beïnvloed is door welstand, terwijl in Straatsburg beroepsoverwegingen voorop hebben gestaan. Arnaud wijst in dit verband op de woonlocatie van transportarbeiders: voerlieden woonden veelal nabij de Korenmarkt, waar het werk voor het oprapen lag, en schippers langs de rivier waar de schepen afmeerden.²⁰ Kijkend naar de overzichtskaarten lijkt dat alleszins aannemelijk, maar ook hier geldt dat het aantal gelocaliseerde beroepen laag is. De historisch geïnteresseerde lezer mist bovendien achtergrondinformatie over de werkzaamheden van transportarbeiders.

Bovengenoemde publicaties, met hun specifieke merites en lacunes, hebben mij geholpen mijn onderzoek naar het vestigingspatroon van textielarbeiders in Leiden vorm te geven.

TEXTIELNIJVERHEID IN LEIDEN:

DE ONDERZOEKSOPZET

In het navolgende wil ik de stelling onderbouwen dat op bepaalde plekken in Leiden een clustering van textielberoepen bestond en dat de hallen voor de keuring van de stoffen kristallisatiepunten waren voor de vestiging van ambachtlieden in (huur)huizen.²¹ De hal speelde in het productieproces immers een centrale rol: handelaren, keurmeesters en textielwerkers verschenen hier op gezette tijden, al dan niet met een halffabricaat of eindproduct onder de arm. Ervan uitgaande dat men zich in de stad meestal te voet verplaatste, is het te verwachten dat men een korte afstand tussen het woonhuis en de lakenhal (de huis-halafstand) verkoos.²²

De relatie tussen werkplaats aan huis en hal zou theoretisch gezien natuurlijk ook andersom tot stand

kunnen zijn gekomen: dat men in wijken met veel textielnijverheid een keurhal vestigde. Later in mijn betoog zullen we echter zien dat bij voorkeur gebruik gemaakt werd van bestaande hallen en dat bij nieuwbouw de beschikbaarheid van (grote) kavels bouwgrond leidend was.

De behandelde periode 1498-1748 komt voort uit de beschikbaarheid van de benodigde seriële bronnen; soortgelijke bronnen die een langere periode beslaan. Recent zijn namelijk een reeks belastingkohieren en twee volkstellingen uit de periode 1498-1748 ontsloten. Deze kohieren maken het mogelijk na te gaan of er sprake is van een clustering van lakenberoepen rondom de Lakenhal en van saaiberoepen rondom de Saaihal.

Doordat de textielindustrie in Leiden een ver doorgevoerde arbeidsdeling kende nam een groot aantal beroepen aan het productieproces deel. In dit artikel richt ik mij op de lakenhandelaren (lakenkopers, reders en wantsnijders), de drapiers en de wevers. Deze keuze is in de eerste plaats ingegeven door de praktische overweging dat in de gebruikte bronnen, belastingkohieren en volkstellingen, beroepen over een langere periode in voldoende mate moeten voorkomen. Daarbij moest het gaan om beroepen die zich vrij mochten vestigen; dit in tegenstelling tot bijvoorbeeld vollers en ververs, voor wie in het zeventiende-eeuwse Leiden de locaties door het stadsbestuur waren voorgeschreven.²³

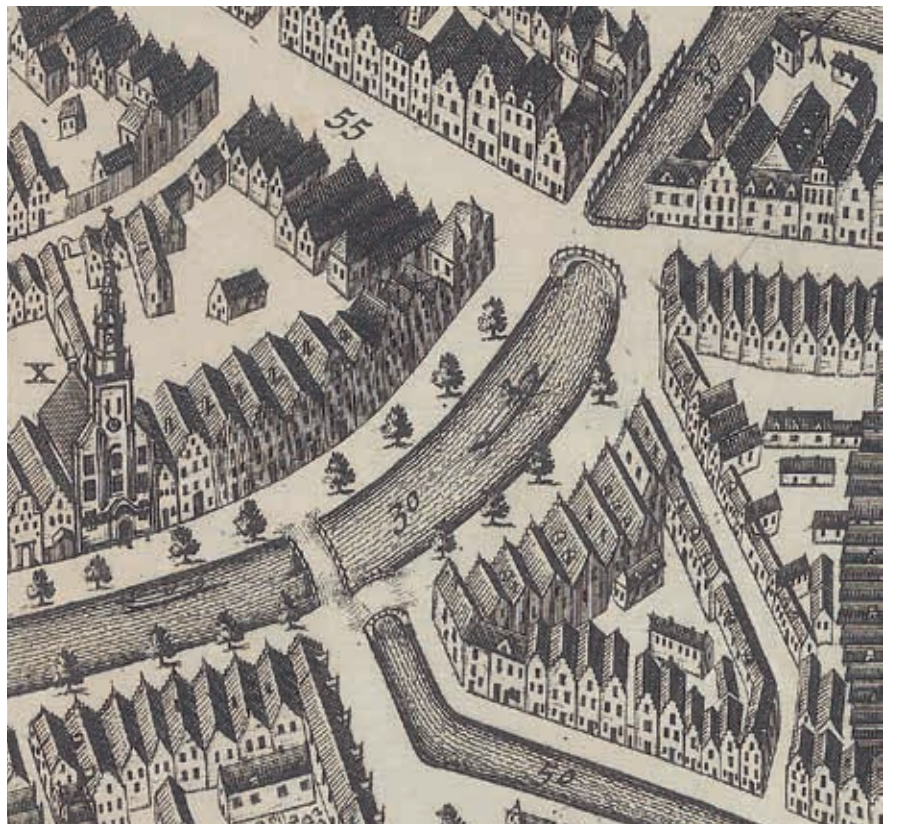
Het relatief vroege beginjaar van het onderzoek en de relatief lange onderzochte periode zijn niet vanzelfsprekend. Het lokaliseren van beroepsgroepen stelt namelijk hoge eisen aan de historische bronnen. Seriele bronnen over een lange periode zijn schaars, vooral vóór 1550. Clé Lesger onderzocht in Amsterdam bijvoorbeeld de locatie van winkels, maar seriële gegevens van vóór 1585 waren niet voorhanden of moeilijk te vinden.²⁴

NERINGEN EN HALLEN

Om lakense stoffen van constante kwaliteit en met een standaardmaat te produceren, was in Leiden van stadswegen een uitgebreid controlesysteem opgezet. De controle op de nering in de textielbranche, zoals de lakennering en de saainering, was georganiseerd vanuit een hal. Posthumus stelt dat 'de leidende gedachte was dat alle stukken "subject aan de hal", moesten zijn'.²⁵ Dit betekende dat fysiek controles op halffabricaten en eindproducten op de hal werden uitgevoerd, maar dat inspecties ook thuis plaatsvonden. Zo werd vermoedelijk de kwaliteit van de wol bij de drapiers thuis gecontroleerd.²⁶ Ook werd bij de wever aan huis gecontroleerd als het weefsel nog in de touwen stond. Dat betekende dat de 'prenter' bij de wever langs ging om onder meer de breedte van het stuk te controleren.²⁷ Na deze keuring, die het prenten werd genoemd,



2a en 2b. Stadsplattegrond door
Christiaan Hagen, 1670;
uitsneden van de Lakenhal aan de
Oude Singel (y) en de Saaihal (x)
aan het Steenschuur
(Erfgoed Leiden en Omstreken)



werd het halffabricaat zowel in de saai- als de laken-nering naar de hal gebracht om door de 'rauwe perse-naars' te worden gezien en nagemeten.²⁸ Posthumus vermeldt niet wie dat moesten doen en de door hem ontsloten bronnen lijken dat ook niet prijs te geven.²⁹ Vermoedelijk waren het de wevers die het rauwe laken naar de hal brachten. De wever zal het laken dan ook weer mee naar huis hebben genomen, waarna de drapier het bij hem ophaalde. Een andere mogelijkheid is dat de wever het bij de drapier bracht. In elk geval was het zaak dat de drapier er de beschikking over kreeg, want het stuk diende bij de volgende deelbewerker terecht te komen.

In de oude draperie was dat proces nog overzichtelijk; er was één hal. In de nieuwe draperie werden echter meerdere lakense stoffen geproduceerd en waren er meerdere hallen. Op het hoogtepunt van de Leidse textielnijverheid waren er zeven neringen en zeven hallen. In de woorden van Posthumus: 'Geen nering zonder hal, geen hal zonder nering'.³⁰ De opdeling in neringen en hallen was strikt in Leiden. Een drapier of wever was niet in algemene zin een drapier of wever, maar hoorde bij een van de neringen. Als hij bijvoorbeeld wenste over te stappen van de saai- naar de lakennering dan diende dit te worden vastgelegd.³¹

Met 'hal' wordt hier niet de vent- of verkoophal bedoeld, maar de 'looihal' waar de lakenloodjes aan het laken werden bevestigd. Hier werd gecontroleerd of de halffabricaten en eindproducten voldeden aan de hoge kwaliteitsstandaarden (afb. 4).³² In de middeleeuwen duidde men het voorleggen van waren ter keuring aan als 'ter paertse' gaan en heette het controleren 'paertsen'.³³ Aanvankelijk stond de 'paertse' (later 'pers', de horizontale stok waarover het laken werd uitgehangen ter inspectie) in het wolhuis, maar vanaf de eerste helft van de vijftiende eeuw tot 1567 was dit 'ufter stede halle' – in het stadhuis aan de Breestraat.³⁴ Daarna vond de keuring plaats in het voormalige Sint Jacobsgasthuis aan het Steenschuur (afb. 2b). Het is onduidelijk of de lakens na het Spaanse beleg van 1574 nog steeds op deze locatie werden gekeurd. De productie van lakens liep toen sterk terug.³⁵ Het is gesuggereerd dat er na het beleg geen volwaardige lakenhal en lakennering meer zouden zijn geweest.³⁶ De bronnen zijn op dit punt onduidelijk, maar een continuering van het Sint Jacobsgasthuis als looihal voor lakens kan niet worden uitgesloten. In 1631 was de productie van wollen lakens in elk geval zo toegenomen dat de capaciteit van de volmolens tekortschoot. In 1639 bestond de behoefte om een nieuwe lakenlooihal te vestigen. Er werden diverse bestaande gebouwen onderzocht, maar deze waren 'nyet suffisant ende groot genoeg' zodat werd besloten een nieuw gebouw op te richten.³⁷ De keus viel op bebouwde percelen aan de Oude Singel (afb. 2a).³⁸ De eigenaar bleek genegen tot verkoop en was bereid binnen zeven weken te verhuizen. De af-

braak van de bestaande panden en de bouw van de Lakenhal verliepen daarna vlot.

Meer helderheid is er wat betreft de Saaihal, die in 1583 werd opgericht. Na een tijdelijk onderkomen in de kerk van het voormalige Nazarethklooster werd de hal in 1589 in het voormalige Sint Jacobsgasthuis gehuisvest.³⁹ De Saaihal en de Lakenhal deelden daarmee vijf decennia (1589-1640) dit gebouw. We moeten ons een hal ook niet voorstellen als een zelfstandig bouwwerk, maar eerder als een zaal in een gebouw.

De dagelijkse aanloop naar de hallen in Leiden moet groot zijn geweest, want de tienduizenden jaarlijks geproduceerde lakens werden meerdere malen aan een keuring onderworpen. Het *Gezicht op de Lakenhal* van Susanna van Steenwijck-Gaspoel uit 1642 toont iets van de bedrijvigheid (afb. 3). In 1671 werd gesproken over honderd of tweehonderd wevers en anderen die dagelijks de hallen bezochten.⁴⁰ De lakens die zij met zich meesjouwen moeten met hun 24 meter lengte flink zwaar geweest zijn.⁴¹

DE RUIMTELIJKE SPREIDING VAN TEXTIELBEROEPEN IN LEIDEN

Om erachter te komen of inderdaad een clustering van textielberoepen nabij de Leidse hallen bestond dienen we eerst de spreiding van deze beroepen over de stad in kaart te brengen. Maar hoe komen we aan de benodigde informatie over Leidse ambachtslieden? Hiervoor zijn de eerder genoemde belastingkohieren en volkstellingen gebruikt. De belangrijkste zijn de Vermogensbelasting 1498, de Tiende Penning van 1557, de Volkstelling van 1581, het Klein Familiegeld van 1674 en de Volkstelling van 1748.⁴²

Belastingbronnen en volkstellingen kennen beperkingen. Zo komen kapitaalkrachtige textielhandelaars er meer in voor dan arme spinners, wevers of vollers. De Vermogensbelasting van 1498 is wat dit betreft een uitzondering; in dit kohier werden ook de namen van 'arm, schamel volk' of 'paupers' genoteerd. Dit leert dat naar verhouding de meeste armen in het stadsdeel West (39% van de 345 adressen) en Noord (37% van de 705 adressen) gevestigd waren.

Een tweede beperking van belastingkohieren en volkstellingen is dat lang niet bij alle huishoudens een beroep is genoteerd. De Leidse bronnen zijn nog relatief rijkelijk van beroepsaanduidingen voorzien. Bij de Tiende Penning van 1561 werd bijvoorbeeld bij de helft een beroep vermeld, in de Volkstelling van 1748 zelfs bij 93%. Ter vergelijking: in Amsterdam is in het belastingkohier van de Tiende Penning van 1562 bij slechts 16% van de belastingplichtigen een beroep genoteerd.⁴³ Gezien de beperkingen van de bron, moet dus in gedachten worden gehouden dat de gepresenteerde overzichten niet het totale aantal beroepsuitoefenaars op dat moment aangeven.⁴⁴

Zoals gezegd zijn bij de analyse lakenhandelaren (la-



3. Susanna van Steenwijk-Gaspoel, *Gezicht op de Lakenhal te Leiden*, 1642 (Museum De Lakenhal, Leiden)

kenkopers, reders en wantsnijders), drapiers en wevers geselecteerd. Drapiers nemen een middenpositie in, tussen lakenkopers en wevers. In 1498 zijn zij nog groothandelaren, in 1748 kleinhandelaren.

De volgende stap is de koppeling van ambachtsslieden aan plekken in de stad.

Een concentratie van een beroepsgroep wordt hieronder aangeduid als geclusterd wanneer meer dan 33% van de beroepsgroep binnen een bepaald stadsdeel woont. Daarbij onderscheiden we matige clustering (33-49%), sterke clustering (50-65%) en zeer sterke clustering (meer dan 66%). Als we naar de clustering per stadsdeel kijken, moeten we helder hebben welke indeling van de stad we hanteren. De belastingkohie-

ren zijn ingedeeld in bonnen, de Leidse historische aanduiding voor wijken. Bij de Volkstelling van 1581 waren er bijvoorbeeld zeventien, maar hun aantal en indeling varieerden. Bij historisch onderzoek naar de verspreiding van welstand wordt in de regel de verdeling in bonnen aangehouden. Wanneer vergelijkingen over meerdere jaren worden gemaakt, is dat echter lastig. Het bon Hogewoerd en Levendaal bijvoorbeeld heeft in de loop van de jaren verschillende indelingen gekend.

Om onduidelijkheden die uit de verschillende wijkindelingen zouden kunnen voortkomen te ondervangen, zijn in mijn onderzoek grotere eenheden gebruikt. Daarbij is zoveel mogelijk uitgegaan van natuurlijke

grenzen in de vorm van waterlopen zoals de Oude Rijn, Nieuwe Rijn, Rijn en Vliet en de Vollersgracht, de latere Langebrug. Zo zijn binnen de middeleeuwse stadsmuren zes stadsdelen onderscheiden: Centrum-oud, Centrum-Pieterswijk, Noord-oud, Oost-oud, Zuid en West (afb. 5).

De zeventiende-eeuwse stadsuitbreiding telt twee gebieden. Noord-nieuw omvat de wijken die in 1611 en 1644 tot stand zijn gekomen, Oost-nieuw het grootste gedeelte van de stadsuitbreiding van 1659. Ook de wijk Zuid is in 1659 uitgebreid, maar gezien de beperkte omvang van deze uitleg is geen onderscheid gemaakt tussen Zuid-oud en Zuid-nieuw. De uitbreidingen zijn typische textielwijken en omvatten een groot contingent wevershuisjes.

Met deze informatie over ambachtlieden en clustering in ons achterhoofd kunnen we nu kijken of het aannemelijk te maken valt dat de hallen de 'magneten' waren die de ambachtlieden naar zich toe trokken en de clustering (mede) veroorzaakten.

OUDE DRAPERIE: CLUSTERING ROND DE LAKENHAL?

In het belastingkohier van 1498 komen in totaal 114 drapiers voor. De meesten behoorden duidelijk tot de financiële toplaag van Leiden, maar daarbij valt wel op dat hun vermogens sterk uiteenliepen. In dat opzicht zijn de drapiers minder homogeen dan bijvoorbeeld de ververs in dat jaar; daar ontlopen minimum- en maximum-belastingaanslag elkaar nauwelijks. Achter

de term drapier gaan dus vermogende en minder vermogende lieden schuil. Van een clustering in een bepaald stadsdeel is geen sprake, ook niet wanneer gelet wordt op de hoogte van de aanslag: minvermogenden komen ook in het centrum voor en de rijksten waren verspreid over de hele stad. In 1557 en 1561 zijn de drapiers matig geclusterd in stadsdeel Oost-oud. In dat gebied waren in dezelfde periode (1544, 1557, 1561) de wevers matig geclusterd. Het vestigingspatroon van de drapiers ging in deze jaren dus hand in hand met dat van de wevers. Dit was logistiek een uitkomst, want drapier en wever zullen elkaar voor de uitwisseling van grondstoffen en halffabricaten regelmatig thuis getroffen moeten hebben.

Lakenkopers worden voor het eerst in de belastingkohieren van 1557 en 1561 genoemd. Hun aantallen zijn gering – in beide jaren vijftien – maar zij zijn in tegenstelling tot de drapiers sterk geclusterd in stadsdeel Centrum-oud (afb. 6a). Dat is opvallend omdat de lakenkopers niet overduidelijk vermogend zijn. Posthumus constateert dat ook voor de latere periode (1599, 1623, 1644) en beschrijft hen als kleine handelaars, die hun clientèle vooral in het Rijnland hadden wonen.⁴⁵

Ook de wantsnijders waren geclusterd in Centrum-oud (afb. 6a). 'Want' is het middeleeuwse woord voor lakense of wollen stof, en wantsnijders zijn zich later kleermakers gaan noemen.⁴⁶ Kleermakers verstelden geen kleding, dat deden de naaisters of oudkleerko-

4. Isaac Claesz. van Swanenburg, *Het vollen en verven*, 1594-1596, uitsnede (Museum De Lakenhal, Leiden)



pers, zij maakten nieuwe kleding.⁴⁷ Wantsnijders/kleermakers waren tevens handelaren. Dat kan worden afgeleid uit het feit dat het wanthuis tot 1411 de plek was waar de lakenhandel plaatsvond. Het bon Wanthuis ontleent zijn naam aan dit gebouw.⁴⁸ Het wanthuis was in de eerste plaats bedoeld voor de wantsnijders, die daar stallen huurden om lakense stof te verkopen.⁴⁹ De functie van wanthuis ging vanaf 1413 over naar het raadhuis.⁵⁰

DE NIEUWE DRAPERIE: CLUSTERING RONDOM SAAI- EN LAKENHAL?

De beroepsaanduiding 'reder' duikt voor de eerste keer op in de Volkstelling van 1581. Hoewel een en dezelfde persoon kennelijk als lakenkoper én als reder geregistreerd kon staan - twee textielwerkers die in de volkstelling als reder staan aangeduid komen in een andere bron uit hetzelfde jaar voor als lakenkoper - was de vestigingsvoorkeur van de reders anders dan

die van de lakenkopers.⁵¹ In 1581 waren de reders matig geclusterd in Oost en Zuid (afb. 6a). Bij vijf van hen wordt vermeld dat zij uit Vlaanderen afkomstig waren en bij zeven van de negentien reders staat dat zij minder dan twaalf jaar in het betreffende huis woonden. Deze groep nieuwkomers kan haar vestiging strategisch hebben afgestemd op de locatie van de Lakenhal - op dat moment aan het Steenshuur.

In 1674 en 1748 waren de reders sterk geclusterd in het stadsdeel Noord-nieuw. Niet bij elke reder staat de nering vermeld. Daardoor is het niet mogelijk om na te gaan of lakenreders meer bij de Lakenhal voorkwamen dan saaireders. Niettemin is de sterke concentratie van reders in dit noordelijke stadsdeel opmerkelijk. Van de gegoede reders zou immers verwacht kunnen worden dat ze in het welvarende centrum of op het deftige Rapenburg opdoken.⁵² De groep reders was weliswaar in beide peiljaren klein, maar hun clustering was sterk. De tendens was in beide peiljaren dezelfde, zodat achter deze vestigingsvoorkeur misschien toch een praktische, door het bedrijf bepaalde noodzaak (een vestiging nabij de Lakenhal) vermoed kan worden.

De reders ontwikkelden zich meer en meer tot kapitaalachtige industriëlen die met het buitenland handeldreven.⁵³ Vanaf omstreeks 1640 gingen zij een nieuwe functie vervullen; om meer en sneller te kunnen leveren namen zij meer en meer de productie in eigen hand.⁵⁴ De drapiers degradeerden in de zeventiende eeuw tot kleinhandelaars en tussenmeesters en gingen werken voor de reders.⁵⁵ Zij dienden twee dagen per week in de hal aanwezig te zijn om op eventuele kopers te wachten, de rest van de week zullen zij zich hebben beziggehouden met de aansturing van de verschillende deelbewerkers.⁵⁶ Soms weefden ze naast deze activiteiten ook nog zelf.⁵⁷ De laken- en saaidrapiers en saai- en lakenwevers komen in het peiljaar 1674 in voldoende mate voor om na te gaan of er van een clustering rondom de Laken- of Saaihal sprake was. Saaiwevers waren in 1674 matig geclusterd in het stadsdeel Zuid, in Oost-zuid komen de saaidrapiers sterk geclusterd voor (afb. 6b). Opvallend is dat zij nagenoeg afwezig zijn in Noord-oud en Noord-nieuw. Noord-nieuw kende in 1674 namelijk wel een sterke clustering van lakendrapiers en lakenwevers (afb. 6b).

In het peiljaar 1674 kan binnen zowel de lakennering als de saainering de huis-halafstand als vestigingsfactor worden vermoed. Ook in de Volkstelling van 1748 waren de lakenreders nog altijd geclusterd in het stadsdeel Noord-nieuw, nabij de Lakenhal (afb. 6a). Zij woonden vooral aan de Oude Singel. Een enkele keer waren ze gevestigd in het stadsdeel Noord-oud aan de Oude Vest. Dat is minder ver weg dan het lijkt, want het is dezelfde gracht die aan weerszijden een andere naam draagt.

5. De stadsdelen en de locaties van de lakenhallen en de Saaihal



- L1 LAKENHAL TOT 1567
- L2/S LAKENHAL 1567-1640 / SAAIHAL 1590-1823
- L3 LAKENHAL 1640-1823

INDELING LEIDEN IN 8 GEBIEDEN

- CENTRUM-OUDE
- CENTRUM-PIETERSWIJK
- NOORD-NIEUW (STADSUITLEG 1611 EN 1644)
- NOORD-OUDE
- OOST-NIEUW (STADSUITLEG 1659)
- OOST-OUDE
- WEST
- ZUID (INCLUSIEF ZUID-RIJNEVEST, STADSUITLEG 1659)



1544 WANTSNIJDERS N=35

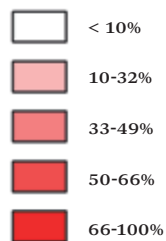
1557 LAKENKOPERS N=15



1581 REDERS N=17



1748 REDERS N=19



6a. De verspreiding van de aangegeven beroepsgroepen tegen de achtergrond van de stadsplattegronden van Jacob van Deventer (ca. 1560) en Christiaan Hagen (1670). De gele stippen geven de locatie van de hallen aan, vergelijk afb. 5

6b. De verspreiding van de aangegeven beroepsgroepen tegen de achtergrond van de stadsplattegrond van Christiaan Hagen (1670). De gele stippen geven de locatie van de hallen aan, vergelijk afb. 5



1674 SAAIWEVERS N=25



1674 SAAIDRAPIERS N=25



1674 LAKENWEVERS N=12



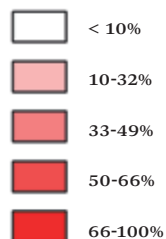
1674 LAKENDRAPIERS N=70



1748 LAKENWEVERS N=369



1748 LAKENDRAPIERS N=19



VOLKSTELLING VAN 1748: EEN RIJKE BRON, ZONDER NAUWKEURIGE BEROEPSREGISTRATIES

Aan de hand van de Volkstelling van 1748 is de vestigingsfactor huis-halafstand lastiger te onderzoeken. Een eerste probleem met deze bron is dat de beroepsaanduiding fabrikteur geen enkele keer voorkomt, terwijl bekend is dat er rond die tijd minstens 175 in Leiden zijn geweest.⁵⁸ De fabrikteur was in de achttiende eeuw degene die niet alleen werk uitgaf, zoals ook de reders en de drapiers dat voorheen deden, maar ook de arbeid van spinners en wevers meer en meer in werkhuizen of ateliers concentreerde.

Een tweede probleem is dat de Volkstelling van 1748 disproportioneel veel lakenwevers telt. 86% van alle 369 wevers is geregistreerd als lakenwever. Laken maakte echter op dat moment maar tien procent van de stedelijke textielproductie uit. Dit doet de vraag rijzen of lakenwever niet als algemene term voor wever is gebruikt. Niettemin kan worden gekeken naar de ruimtelijke spreiding. De lakenwevers waren net als in 1674 geclusterd in het stadsdeel Noord-nieuw, maar nu ook in Oost-nieuw. De clustering in dit stadsdeel kan samenhangen met het feit dat hier de meeste van de 86 werkhuizen (proto-fabrieken) voor wevers en spinners geconcentreerd waren.⁵⁹ Het is niet zozeer de huis-halafstand, maar de werkatelier-huisafstand (of woonwerkafstand) die klein is, waarbij overigens niet uitgesloten kan worden dat de ateliers zich in dit stadsdeel hebben gevestigd omdat hier al veel wevers woonden en dit stadsdeel meer onbebouwde terreinen kende dan Noord-nieuw.

Een derde probleem van de Volkstelling van 1748 is dat ook drapiers weinig nauwkeurig geregistreerd zijn. Bij hen ontbreekt in een derde van de gevallen de aanduiding in welke nering zij werkzaam zijn. De negentien lakendrapiers wonen anders dan in 1674 sterk geclusterd in het stadsdeel Oost-nieuw en opvallend genoeg niet in Noord-nieuw (afb. 6b).

Aan de hand van de Volkstelling van 1748 kan bij de lakennijverheid vanwege onnauwkeurigheid van de bron een al dan niet geclusterde beroepsgroep voor drapiers en wevers eigenlijk niet goed worden onderzocht. Onderzoek naar de saainering loopt ook vast: er zijn maar twee saaidrapiers en zes saaiwevers geregistreerd. Dat lage aantal is niet heel vreemd, want in het midden van de achttiende eeuw maakte het saai nog maar twee procent van de Leidse textielproductie uit.⁶⁰

1749: WONEN OP STAND

De bestudeerde bronnen uit de periode 1498-1748 zijn bekeken op het aspect beroep en locatie. Hierdoor kan ten onrechte de indruk ontstaan dat welstand slechts een geringe rol speelde. Ook al is sprake van een clustering van lakenberoepen nabij de lakenhal, de ambachtslieden zullen toch naar financieel vermogen hebben gewoond. Terwijl een lakenhandelaar in de

nabijheid van de Lakenhal op de Oude Vest/Oude Singel woonde, huisde een wever bijvoorbeeld op de erachter gelegen Lammermarkt. Het hiërarchische verschil onder de textielberoepen kan worden geïllustreerd aan de hand van de situatie 1748/1749.

De Volkstelling van 1748 is gekoppeld aan het Verpondingskohier 1749. Deze combinatie van bronnen is uitzonderlijk. We kijken als voorbeeld naar de lakendrapiers, lakenwevers en saaiwevers in Oost-nieuw. Dit was rond het midden van de achttiende eeuw het meest armlastige stadsdeel,⁶¹ maar naast de grote hoeveelheid kleine wevershuisjes en rug-aan-rugwoningen, kende het aan de Herengracht ook kapitale grachtenpanden.⁶² De lakendrapiers uit de volkstelling woonden zonder uitzondering aan de chique Herengracht, bijna altijd in een eigen huis. Op de Herengracht was ook een enkele lakenwever te vinden, maar dan in een huurhuis. Vaker waren zij gevestigd in wevershuizen op de Waardgracht. Een scherp onderscheid tekent zich af wanneer wordt gekeken naar huurwaarden: de huurwaarde van de lakendrapiers was in dit stadsdeel vier keer hoger (19 gulden) dan die van de lakenwevers (5 gulden). De saaiwevers hadden een fors lagere gemiddelde huurwaarde (2,50 gulden).

CONCLUSIE

Een eerste punt dat kan worden vastgesteld is dat de clustering van lakenhandelaren in Leiden door de tijd heen veranderde. Terwijl in de middeleeuwen de lakenkopers en wantsnijders sterk geclusterd voorkwamen in het oude stadscentrum, waar toen de Lakenhal gevestigd was, hadden de vermogende textielhandelaren (reders) in de vroegmoderne tijd duidelijk geen voorkeur voor vestiging aldaar. In 1581 waren zij geclusterd in de stadsdelen Zuid en Oost-nieuw, in de nabijheid van de Lakenhal, die op dat moment op het Steenschuur gevestigd was. In 1674 waren zij sterk geclusterd in het stadsdeel Noord-nieuw, waar de Lakenhal vanaf 1640 gesitueerd was. De lakenhandelaren waren dus in de peiljaren in de nabijheid van de hal te vinden.

Het vermoeden dat niet alleen sprake was van 'geen nering zonder hal, geen hal zonder nering', zoals Posthumus het strikte neringstelsel in Leiden samenvatte, maar dat ook gold 'geen hal zonder geclusterde beroepsgroep', wordt versterkt door de verspreiding van lakendrapiers, lakenwevers, saaidrapiers en saaiwevers. In 1674 waren zowel de lakendrapiers als de lakenwevers sterk geclusterd in het stadsdeel Noord-nieuw. De saaidrapiers en saaiwevers kwamen hier daarentegen niet voor, zij waren geclusterd in de stadsdelen die dicht bij de Saaihal lagen (Oost-oud en Zuid).

Dit onderzoek toont voor de bovengenoemde zeven textielberoepen een clustering in een stadsdeel aan. Telkens is er een clustering in of grenzend aan de locatie van de hal. Elk beroep afzonderlijk zou te weinig

grond bieden om te concluderen dat huis-halafstand een vestigingsfactor was, maar de zeven beroepen tezamen geven in het tijdvak 1498 tot 1674 voldoende aanwijzing in die richting. Deze tendens om nabij de hal te wonen wil overigens niet zeggen dat welstand als vestigingsfactor geen rol speelde, want ook binnen een beperkte loopafstand tot de hal kan op stand gewoond worden.

Hoewel de Leidse belastingkohieren en de twee volkstellingen prachtige bronnen zijn die niet onderdoen voor de besproken casestudies van Antwerpen of

Londen, is een grotere dataset waarbij niet alleen op het niveau van het stadsdeel maar ook op straat- of perceelniveau kan worden gekeken nog een desideratum. Dan kan immers, in combinatie met het vaststellen van een logische looproute al dan niet met behulp van een computerprogramma als Space Syntax, ook de afstand tot de hal worden meegenomen. De systematische ontsluiting van historische bronnen door de Werkgroep Historisch Leiden in Kaart maakt zoets binnen afzienbare termijn realistisch. Ik hoop er nog een keer over te publiceren.

Naast de twee anonieme reviewers moeten bedankt worden dr. Jaap Evert Abrahamse en Arti Ponsen (Leiden) voor hun waardevolle feedback en commentaar. Dit artikel is geschreven ten tijde van de Corona-lockdown en daarom is ook een woord van dank op zijn plaats aan degenen die boeken en scans opstuurden. Van Oostens onderzoek komt mede voort uit de NWO Veni subsidie 275-60-010.

NOTEN

- 1 B.J. de Vries e.a., 'Het economisch leven: spectaculair succes en diep verval', in: R.C.J. van Maanen en S. Groenveld (red.), *Leiden. De geschiedenis van een Hollandse stad*, Leiden 2003, 85-107, aldaar 98.
- 2 N.W. Posthumus, 'Een zestiende-eeuwse enquête naar de buitenningen rondom de stad Leiden', *Bijdragen en Mededeelingen van het Historisch Genootschap* 33 (1911), 1-95, aldaar 51-52.
- 3 H. Kaptein, *Nijverheid op windkracht. Energietransities in Nederland 1500-1900*, Hilversum 2017, 134-135.
- 4 N.W. Posthumus, *De geschiedenis van de Leidsche lakenindustrie deel II. De Nieuwe tijd (zestiende tot achttiende eeuw). De lakenindustrie en verwante industrieën*, 's-Gravenhage 1939, 225.
- 5 L. Noordegraaf, 'The New Draperies in the Northern Netherlands, 1500-1800', in: N.B. Harte (red.), *The New Draperies in the Low Countries and England, 1300-1800* (Pasold Studies in Textiel History; 10), Oxford 1997, 173-195, 184-189; Kaptein 2017 (noot 3), 141; H. Kaptein, *De Hollandse textielnijverheid 1350-1600. Conjunctuur & continuïteit 1350-1600*, Hilversum 1998, 187-188.
- 6 Posthumus 1939, (noot 4), 258, 321-323.
- 7 N.W. Posthumus, *De geschiedenis van de Leidsche lakenindustrie, deel 1, de Middeleeuwen (veertiende tot zestiende eeuw)*, 's-Gravenhage 1908; Posthumus 1939 (noot 4); N.W. Posthumus, *Bronnen tot de geschiedenis van de Leidsche textielnijverheid 1333-1795 (LTN)* (6 delen Rijks Geschiedkundige Publicatiën; 14), 's-Gravenhage 1910-1922. Bij de verwijzingen naar de bronnenuitgave (LTN) staat telkens de p. van pagina vermeld. Posthumus verwijst vanuit zijn *Geschiedenis* niet naar pagina's in de bronnenuitgave, maar naar de nummering van de stukken. In de digitale uitgave van de bronnen is het eenvoudiger zoeken op pagina.
- 8 Noordegraaf 1997 (noot 5), 173.
- 9 D.L. Smail, *Imaginary Cartographies. Possession and Identity in Late Medieval Marseille*, Ithaca 2000, 176-177.
- 10 Een uitgebreide historiografie is opgenomen in: C. Lesger en M.H.D. van Leeuwen, 'Residential Segregation from the Sixteenth to the Nineteenth Century. Evidence from the Netherlands', *Journal of Interdisciplinary History* 42 (2011) 3, 333-369; voor Leiden: T. Bisschops, 'Ruimtelijke vermogensverhoudingen in Leiden (1438-1561). Een pleidooi voor een perceelsgewijze analyse van steden en stedelijke samenlevingen in de Lage Landen', *Stadsgeschiedenis* 2 (2007) 2, 121-138, i.h.b. 126; A. van Steensel, 'Measuring urban inequalities. Spatial patterns of service access in sixteenth Leiden', in: G. Nigro (red.), *Economic inequality in pre-industrial societies. Causes and effect*, Florence 2020 369-388.
- 11 Bijvoorbeeld J. Schofield en A. Vince, *Medieval Towns. The Archaeology of British Towns in Their European Setting*, London/New York 2003, 144; M. Nicholas, *The Growth of the Medieval City. From Late Antiquity to the Early Fourteenth Century*, London/New York 1997, 193.
- 12 C. Rawcliffe, *Urban Bodies. Communal Health in Late Medieval English Towns and Cities*, Woodbridge 2013, 209.
- 13 T. Bisschops, 'It is all about location. GIS, property records and the role of space in shaping late medieval urban life. The case of Antwerp around 1400', *Postclassical Archaeologies* 2 (2012), 83-107.
- 14 Uit figuren 10, 11 en 12 in Bisschops' artikel is af te leiden dat het om ongeveer tweehonderd gelokaliseerde beroepen gaat. De grootste groep zijn de vishandelaren (circa vijftig); de ververs komen circa twaalf keer voor.
- 15 J. Colson, 'Commerce, clusters, and community: a re-evaluation of the occupational geography of London c. 1400-c. 1550', *Economic History Review* 69 (2016) 1, 104-130.
- 16 Colson 2016 (noot 15), 112.
- 17 Slagers komen bijvoorbeeld in elk steekproefjaar gemiddeld maar achttien keer voor.
- 18 In Leiden waren de leerlooiers eveneens in het noordoosten van de stad gesitueerd. Zie R.M.R. van Oosten en S.T.D. Muurling, 'Smelly business. De clustering en concentratie van vieze en stinkende beroepen in Leiden in 1581', *Holland. Historisch tijdschrift* 51 (2019) 3, 128-132.
- 19 C. Arnaud, *Topographien des Alltags: Bologna und Strassburg um 1400. Europa im Mittelalter*, Band 28, Berlin/Boston 2018, 18-19.
- 20 Arnaud 2018 (noot 19), 115-116 en 125.
- 21 De Leidse woningmarkt was een huurdersmarkt; meer dan de helft woonde in een huis dat niet zijn eigendom was. In 1606 was circa 57% van de bijna 5.000 huizen een huurhuis (cijfers uit Dataset 1606 Schoorsteengeld). In 1748 was het aandeel huurhuizen gestegen tot 79% (Dataset Volkstelling 1748).
- 22 Voor een uitgebreide analyse van dit principe in Middeleeuws Bologna en Straatsburg, zie Arnaud 2018 (noot 19).
- 23 Posthumus 1939 (noot 4), 366 en 367; over vollers, zie R.M.R. van Oosten, 'Reading the medieval townscape of Leiden: Fullers, fullers' canals and tentergrounds', *Leiden Medievalists blog* (2019), Leiden University.
- 24 C. Lesger, *Het winkellandschap van Amsterdam. Stedelijke structuur en winkelbedrijf in de vroegmoderne en moderne tijd, 1550-2000*, Hilversum 2013, 37, afb. 1.8.
- 25 Posthumus 1939 (noot 4), 449.
- 26 Posthumus 1939 (noot 4), 451.
- 27 Posthumus 1939 (noot 4), 453.
- 28 Posthumus 1939 (noot 4), 453.
- 29 Bijvoorbeeld: drs LTN III (noot 7), 198, d.d. 1591.
- 30 Posthumus 1939 (noot 4), 338.
- 31 Posthumus 1939 (noot 4), 345.
- 32 Posthumus 1939 (noot 4), 469.
- 33 LTN I (noot 7), p. 81 (1415); p. 215 (1446), p. 247 (1447).

- 34 *LTN I* (noot 7), p. 16 en Posthumus 1939 (noot 4), 157.
- 35 Posthumus 1939 (noot 4), 129. Van 1574 tot 1589 werden gemiddeld een kleine zeshonderd lakens geproduceerd.
- 36 G. Steenmeijer, *Tot cieraet ende aensien deser stede. Arent van 's-Gravensande (ca. 1610-1662), architect en ingenieur*, Leiden 2015, 133.
- 37 Posthumus, *LTN IV* (noot 7), p. 286 (14 maart 1631).
- 38 Besluit bouw Lakenhal: *LTN IV* (noot 7), p. 353 (8 mei 1639); Posthumus 1939 (noot 4), 470 en ook Overvoorde melden dat het gebouw in 1640 gereedkwam, (J.C. Overvoorde, *Toelichting op Inventaris van de archieven van de hallen, 1544-1886*, Leiden 1928, 8). Dit moet 8 augustus 1641 zijn; zie Steenmeijer 2005 (noot 36), 135.
- 39 *LTN*, III, p. 160 (17 september 1587); *LTN*, I (noot 4) p. 178 (17 maart 1589).
- 40 Posthumus 1939 (noot 4), 469.
- 41 Het voorschrift was dat het Leidse laken niet langer dan 35 el en niet korter dan 34 el mocht zijn. Zie Posthumus 1939 (noot 5), 379. Een Leidse el was net zo lang als de Amsterdamse: 68,8 cm.
- 42 1498: Vermogensbelasting 1498. Dataset A. van Steensel, *Historisch Leiden in kaart: vermogensbelasting 1498* (2016), Fedora Identifier, easy-dataset 67435, doi.org/10.17026/dans-zfa-srjh.
- 1502: Vermogensbelasting 1502. Dataset T. Bisschops, raadpleegbaar via Historische Vereniging Oud Leiden/Archiefonderzoek Jan van Hout.
- 1508: Gedwongen Lening 1508. Dataset T. Bisschops, raadpleegbaar via Historische Vereniging Oud Leiden/Archiefonderzoek Jan van Hout.
- 1544: Kohier van de Tiende penning. Dataset A. van Steensel, *Historisch Leiden in kaart: Kohier van de Tiende Penning 1544*. DANS doi.org/10.17026/dans-22f-vpww.
- 1557: Kohier van de Tiende penning. Dataset A. van Steensel, *Historisch Leiden in kaart: Kohier van de tiende penning, 1557* (2016). DANS doi.org/10.17026/dans-zrk-9va3.
- 1561: Kohier van de Tiende penning. Dataset D.J. Noordam/Oosten en R.M.R. van Oosten, *Historisch Leiden in kaart. Kohier van de tiende penning, 1561* (2016). DANS doi.org/10.17026/dans-zkd-sdwn, eveneens raadpleegbaar via Historische Vereniging Oud Leiden/Archiefonderzoek Jan van Hout.
- 1581: Volkstelling 1581. Dataset M. Hooymans, *Ranking the towns. Nieuw licht op de bevolkingsdichtheid van middeleeuwse steden: Volkstelling Leiden 1581, deel 1 & 2* (2019). DANS doi.org/10.17026/dans-2ag-e6qc.
- 1606: Schoorsteengeld 1606, Dataset R.M.R. van Oosten, gemaakt door Werkgroep Schoorsteengeld, raadpleegbaar via Historischleideninkaart.nl.
- 1674: Klein Familiegeld. Dataset een door de maker Gerrit Jan Peltjes ver-

streckte MS-Access database aan de Werkgroep Historisch Leiden in Kaart. De dataset is beschikbaar op DANS <https://doi.org/10.17026/dans-zfy-wu3y>, eveneens raadpleegbaar via Historische Vereniging Oud Leiden/Archiefonderzoek Jan van Hout.

1748: Volkstelling 1748. Dataset H.A. Diederiks (Universiteit Leiden) en H.D. Tjalsma, *Leiden Historical Population Databank 1700-1850, Kohier 1748* (1972). DANS <https://doi.org/10.17026/dans-23u-3exj>.

BRON	AANTAL REGISTRATIES	MET BEROEP	PROCENTUEEL AANDEEL MET EEN VERMELDING VAN BEROEP
Vermogensbelasting 1498	3010	867	29%
Vermogensbelasting 1502	1441	552	38%
Gedwongen Lening 1508	290	54	19%
Tiende Penning 1544	1910	646	34%
Tiende Penning 1557	2757 eigenaren 833 huurders	1335 eigenaren 254 huurders	48% eigenaren 30% huurders
Tiende Penning 1561	2785	1396	50%
Volkstelling 1581	12277	3258	27%
Klein Familiegeld 1674	2724	2520	93%
Volkstelling 1748	9757 (binnen stadsmuren)	6803	70%

Overzicht gebruikte bronnen. In de literatuurlijst staat de opsomming van de gebruikte datasets (transcripties)

- 43 G. van Tussenbroek, 'Geografie van arm en rijk. Het kohier van de tiende penning van Amsterdam (1562)', *Tijdschrift voor Historische Geografie* 14 (2018), 242-255, aldaar 244.
- 44 Posthumus 1939 (noot 4), 642 vermeldt bijvoorbeeld dat er in 1602 circa drieduizend wevers in Leiden werkzaam zijn, in 1667 ca. 3500. Overigens is het onduidelijk hoe hij aan deze aantallen komt (vgl. p. 642, noot 5 en tabel 113, p. 939).
- 45 Posthumus 1939 (noot 4), 817.
- 46 In de charters van het kleermakersgilde wordt in 1436, 1519, en 1561 nog uitsluitend gesproken over wantsnijders. In het charter van 1578 komen beide termen naast elkaar voor. Transcripties H. van Endhoven, beschikbaar op de website van Oud Leiden/Jan van Hout archiefonderzoek.
- 47 H. Zimmerman, 'Uit de gracht van Alva. Textielresten onder de loep', in: H. Brand, J. Benders en R. Nip (red.), *Stedelijk verleden in veelvoud. Opstellen over laatmiddeleeuwse stadsgeschiedenis in de Nederlanden voor Dick de Boer*, Hilversum 2011, 137-151, aldaar 147.
- 48 Posthumus 1908 (noot 4), 165.
- 49 Posthumus 1908 (noot 4), 264-267.
- 50 Het is opmerkelijk dat wantsnijders bij Posthumus er wat bekaaid vanaf komen. Hij meent dat middeleeuwse wantsnijders 'weinig vermogen' bezaten en dat hun aantal vergeleken met de drapiers gering was; zie Posthumus 1908 (noot 4), 267. Uit de belastingregisters blijkt het tegendeel. Het waren niet alleen de wantsnijders die lakense stof verkochten, ook drapiers en anderen mochten dat doen. De verkoop hoefde midden vijftiende eeuw ook niet noodzakelijkerwijs op de hal te gebeuren, verkoop aan huis was toegestaan zolang er maar 'stalgeld' of 'ellengeld' werd betaald. Alleen de verkoop van kleine lappen lakense stof was accijnsvrij.
- 51 Dit geldt voor Jacob Balde en Claes de Turck, die beiden uit Vlaanderen afkomstig zijn en in baaien en saaien handelen. Dit is nagegaan in de database van Historisch Leiden in Kaart (www.historischleideninkaart.nl).
- 52 M.R. Prak, *Gezeten burgers. De elite in een Hollandse stad. Leiden 1700-1780*, Amsterdam 1985, 226-228; G.J. Peltjes, *Leidse Lasten. Twee belastingkohlern uit 1674* (uitgave van NHDA, Nederlands Historisch Data Archief), Leiden 1985. De tekst van het boek is raadpleegbaar op de website van Oude Leiden/Jan van Hout, paragraaf 5.3.
- 53 Posthumus 1939 (noot 4), 711.
- 54 Posthumus 1939 (noot 4), 529-530.
- 55 Posthumus 1939 (noot 4), 503, 810.
- 56 Posthumus 1939 (noot 4), 811, 814.

57 Posthumus 1939 (noot 4), 564-569.

58 Posthumus 1939, (noot 4), 1033.

59 Leiden telde op dat moment 86 werkhuisen. Het stadsdeel Oost-nieuw had een duidelijke concentratie van 32 werkhuisen. In Noord-nieuw stonden opvallend weinig van dergelijke 'proto-fabrieken': slechts vier stuks. H.D. Tjalsma, 'Een karakterisering van Leiden in 1749', in: H.A. Diederiks, D.J. Noordam en H.D. Tjalsma (red.), *Armoede en sociale spanning. Sociaal-historische*

studies over Leiden in de achttiende eeuw, Hilversum 1985, 17-44, aldaar 28; in het artikel staan de aantallen niet vermeld. Heiko Tjalsma (Oegstgeest) was zo vriendelijk deze informatie te verstrekken (april 2020).

60 Productiecijfers afgeleid uit Posthumus 1939 (noot 4), 930-931 (1672), 1098-1099 (1748). Voor het jaar 1674 zijn er geen opgaven van de saainering, daarom is het dichtstbijzijnde voorgaande jaar gekozen.

61 H.D. Tjalsma, 'Leidse Textielarbeiders in de achttiende eeuw', in: J.K.S. Moes en B.M.A. de Vries (red.), *Stof uit het Leidse verleden. Zeven eeuwen textielnijverheid*, Utrecht 1991, 91-99, aldaar 97.

62 Over de aard van de bebouwing in dit stadsdeel, zie R.M.R. van Oosten e.a., 'Leidse wevershuizen in seriebouw. Een materiële getuigenis van "projectontwikkeling" in de Gouden eeuw', *Archeologie in Nederland* nr. 3, 2017, 36-45.

DR. R.M.R. VAN OOSTEN is opgeleid als archeoloog en historicus. Ze is als universitair docent stadsarcheologie verbonden aan de Faculteit der Archeolo-

gie, Universiteit Leiden en realiseerde samen met onder anderen dr. A. van Steensel (RUG) deelprojecten van het doorlopende project Historisch Leiden in Kaart.

THE SETTLEMENT PATTERN OF CLOTH MERCHANTS, MAKERS AND WEAVERS IN THE TEXTILE CITY OF LEIDEN 1498-1748

ROOS VAN OOSTEN

Leiden was once the foremost textile city in Europe. Under 'de nieuwe draperie' (the new cloth industry, from 1580), a wide variety of woollen textiles were produced. At the pinnacle of this industry the city had no fewer than seven cloth halls. Merchants, makers and weavers usually worked from home, appearing at the hall at set times to have their semi-finished or finished products inspected for quality. Thus broadcloth weavers went to the Lakenhal (Cloth Hall) and the serge weavers to the Saaihal (Serge Hall). The economic historian N.W. Posthumus summarized this strictly regulated craft system as 'no occupation without a hall, no hall without an occupation'. This article draws on occupational data in seven tax assessment registers and two censuses from the period 1498-1748 to investigate whether the location of the halls influenced the settlement pattern of cloth merchants, makers and weavers. In other words, was the distance between home and hall a determining factor in where people chose to live?

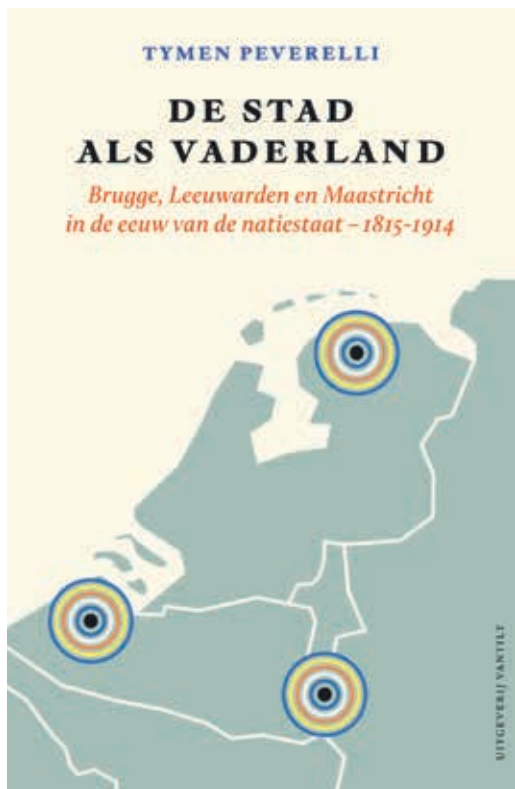
For this purpose the city was divided into eight districts. An occupational concentration is categorized as clustered when more than one third of a particular occupational group lived in the district concerned. Within this a distinction has been made between moderate clustering (33-49%), strong clustering (50-65%) and very strong clustering (over 66%).

The clustering of cloth merchants in Leiden changed over time. Whereas in the Middle Ages there were high concentrations of cloth buyers and dealers in the historical centre where the Lakenhal was then situated, by the Early Modern period the wealthy textile merchants

(shipowners) had moved on. In 1581 they were clustered in the Zuid and Oost-nieuw districts, once again close to the Lakenhal, which was then situated on the Steenschuur canal. In 1674 there was a strong concentration in Noord-nieuw, the district where the Laken had been located since 1640. Thus in each of the reference years, the cloth merchants were to be found in the vicinity of the cloth hall.

The surmise that, in addition to 'no occupation without a hall, no hall without an occupation', a case of 'no hall without a clustered occupational group' prevailed is reinforced by the distribution of cloth makers, cloth weavers, serge makers and serge weavers. In 1674 there was a strong concentration of both cloth makers and cloth weavers in Noord-nieuw. There were, however, no serge makers or weavers in Noord-nieuw; they were concentrated in areas closer to the Saaihal (Oost-oud and Zuid).

This study reveals clusters of seven textile-related occupations in various districts. In each instance there was a cluster in or adjacent to the location of the associated hall. On their own, individual occupations would provide insufficient grounds for concluding that the house-hall distance was a determining factor for locating a business, but taken together, the seven occupations provide enough indications in that direction in the period 1498 to 1674. This tendency of living close to the hall does not mean that prosperity played no role at all, because even within a limited walking distance from the hall it was still possible to live in a desirable area.



TYMEN PEVERELLI

DE STAD ALS VADERLAND BRUGGE, LEEUWARDEN EN MAASTRICHT IN DE EEUW VAN DE NATIESTAAT – 1815-1914

Nijmegen (Uitgeverij Vantilt) 2019, 424 pp., ill. in zwart-wit en kleur, ISBN 978 94 6004 453 3, € 29,95 (paperback)

Met de reconstructie van de Pater Vincktoren door architect Willem Sprenger creëerde Maastricht tussen 1905 en 1907 een gedenkteken dat herinnerde aan de Staatse onderdrukking van deze stad in de zeventiende eeuw. Pater Vinck, een van de hoofdrolspelers in het ‘verraad van Maastricht’, was in 1638 door de Staatse autoriteiten geëxecuteerd. Door de naamgeving van de toren koos de stad voor een duidelijke stellingname in een conflict dat op papier al honderden jaren voorbij was. Terwijl de meeste Nederlandse geleerden, literatoren, kunstenaars en architecten werkten aan een coherent nationaal zelfbeeld, gebaseerd op de geïdealiseerde Republiek van de Gouden Eeuw, koos Maastricht voor een heel andere koers. Dat steden hierin door de tijd heen eigen keuzes konden maken, laat Tymen Peverelli zien aan de hand van Brugge, waar in de jaren 1820 aanvankelijk een vanuit de stedelijke identiteit beredeneerd Groot-Nederlands nationalisme werd gepropageerd, om tegen 1830 plaats te maken voor een ‘concurrerend identificatiekader’ (p. 44 e.v.). Die keuze tegen de Groot-Nederlandse gedachte zou beter aansluiten bij het verzet tegen koning Willem I en de uiteindelijke afscheiding van de Noordelijke Nederlanden. Aan de hand van Brugge, Leeuwarden en Maastricht laat de auteur zien hoe deze steden zich door middel van literatuur, herdenkingen, standbeelden en architectuur in de periode 1815-1914 verhielden tot de natiestaat.

Het uitgangspunt van het boek is de continuïteit in de aandacht voor het lokale, stedelijke verleden. Of die aandacht werkelijk een obsessie was, zoals de auteur

ons op pagina 204 wil doen geloven, of kan worden verklaard vanuit het verlangen het verleden te leren kennen, en dat de lokaal aanwezige archieven en gebouwen daarvoor de meest voor de hand liggende bron waren, wil ik hier in het midden laten. Feit is wel dat vanuit de lokale identiteit keuzes werden gemaakt hoe men zich verhiel tot het nationale zelfbeeld, dat met instemming, maar ook met ongemak of afkeuring kon worden begroet. Identificatie met het lokale en het nationale zijn hierin twee verschillende processen, die regelmatig op gespannen voet met elkaar konden staan. De stedelijke elite die zich met deze identiteitspolitiek bezighield – door Peverelli de ‘erudieten’ genoemd – ontwikkelde vanuit tal van genootschappen en verenigingen een scala aan activiteiten en visies, die in zes hoofdstukken worden behandeld.

In hoofdstuk 1 en 2 staat de periode 1815-1860 centraal. Hierin worden achtereenvolgens de visie van letterkundigen en historici en de publieke herdenkingen in de vorm van intochten, processies en gedenktekens behandeld. Hierna wordt de blik gericht op de periode 1860-1914, waarbij in hoofdstuk 3 wederom literatoren en geleerden centraal staan en hoofdstuk 4 terugkomt op herdenkingen en standbeelden. Deze scheiding in het jaar 1860 doet enigszins geconstrueerd aan en komt de compositie van het boek niet ten goede. Te meer omdat het juist de geleerden, geschiedbeoefenaars, archivariissen en literatoren zijn geweest die in eerste instantie zorgden voor een beeld van de geschiedenis en daar hun waardesystemen op toepasten. Herdenkingen, processies, intochten en stand-

beelden zijn een gevolg van dit primaire denkwerk en een aaneengesloten behandeling van het geestelijk leven – om pas daarna in te gaan op de effecten daarvan op publieke manifestaties – had mijns inziens voor de hand gelegen. Een aspect dat bij dit alles vrijwel buiten beschouwing blijft, is de vraag in hoeverre de nationale overheid een gezamenlijke identiteit propageerde door middel van het creëren van een canon en hoe daarop vanuit de behandelde steden op werd gereageerd. Het conflict tussen de stad Brugge en de centrale overheid over het bezit van kunstschaten – die de centrale overheid voor de nationale musea op-eiste (p. 171-173) – is daarvan een voorbeeld, maar wordt nauwelijks uitgewerkt. Dit is jammer, omdat hierdoor niet duidelijk wordt in hoeverre identiteitsvorming vanuit de steden een lokaal proces was, of dat er sprake was van een reactie op een centraal gepropageerd geschiedbeeld. In het verlengde hiervan rijst de vraag in hoeverre lokale erudieten zich ook op nationaal niveau profileerden, en of zij daarbij hetzelfde geluid lieten horen.

Het vijfde hoofdstuk behandelt wel de gehele periode van 1815 tot 1914 en richt zich op het ‘antiquarisch erfgoedbesef’, dat ertoe leidde dat in verschillende steden in de Nederlanden zorg voor het gebouwde erfgoed op gang kwam. Dat dit in Nederland niet vanuit de centrale overheid gebeurde verbaast niet, maar interessant is te lezen hoe Leeuwarden zich van Maastricht onderscheidde. In Maastricht ontstond al vroeg de discussie in hoeverre er sprake was van een eigenheid in het bouwen, waarbij het Maasland als richtsnoer werd genomen, ver van Holland. In Leeuwarden identificeerde men zich duidelijk met het omringende Friese land, maar ook met Holland, en dus met de natie.

Voor de tweede helft van de negentiende eeuw wordt beschreven wat de gevolgen waren van dit erfgoedbesef voor de praktische omgang met historische bouwwerken. *De stad als vaderland* biedt hiermee een interessante aanvulling op de bekende standaardwerken over de geschiedenis van de monumentenzorg en maakt duidelijk dat juist op het gebied van de vroege monumentenzorg in Nederlandse steden veel meer is gebeurd dan is op te maken uit de bekende werken van Tillema, Denslagen en anderen.

Het laatste hoofdstuk is bij de behandeling van de monumentenzorg al aangekondigd, met name bij de bespreking van Brugge. Daar voerde het stadsbestuur al vroeg een stimuleringsbeleid om historische bouwwerken te redden van het verval, onder andere met het oogpunt het toerisme te stimuleren. Dit toerisme

wordt in dit hoofdstuk primair beschouwd vanuit reisgidsen. Hoewel de auteur op pagina 259 belooft dat hij de manieren waarop schrijvers van dat soort gidsen hun steden positioneerden ten opzichte van de natie staat ‘preciezer dan tot nu toe is gedaan’ zal onderzoeken, wordt niet duidelijk waaruit die nauwkeurigheid precies bestaat. Net als in de eerdere hoofdstukken wordt een groot aantal voorbeelden gegeven, met als constatering: ‘Reisgidsschrijvers schipperden tussen een gematigd gelokaliseerd nationalisme en gematigd regio- of stadsparticularisme’ (p. 264). Het facettenrijke onderzoeksmateriaal wordt op die manier echter versnipperd tot voorbeelden die het hele spectrum beslaan. De auteur maakt het zijn publiek en zichzelf hierdoor niet gemakkelijk. Dat komt niet alleen door de stijl waarin het boek is geschreven, die weliswaar verzorgd is maar ook nogal gewild wetenschappelijk van toon. De tekst is doordeseemd met begrippen als ‘gelokaliseerd nationalisme’ en ‘stadsparticularisme’, en na driehonderd bladzijden, na ook de conclusie en de epiloog te hebben gelezen, voelt de lezer zich enigszins aan zijn lot overgelaten. Het ontbreekt Peverelli zeker niet aan gedegen en brede kennis, maar de abstractie van het onderwerp zorgt ervoor dat de lezer aan het eind van het boek blijft zitten met de vraag wat hij of zij nu wijzer is geworden. ‘Binnen de waaier aan gemengde gevoelens van lokale erudieten zijn verschillende gradaties te onderscheiden’ (p. 297). Ik neem dit graag aan, evenals de constatering dat zowel het Belgisch als het Nederlands nationalisme zich niet rechtlijnig en gelijkmatig verspreidde maar ‘voortdurend lokaal werd uitgedaagd en aangepast’ (p. 291). Maar een erg duidelijke of bevredigende conclusie is dit niet.

Desondanks wil ik niet in mineur eindigen. *De stad als vaderland* laat aan de hand van negentiende-eeuwse voorbeelden zien hoe fluïde en ongrijpbaar het begrip identiteit is. Evenals in de negentiende eeuw zijn wij nog steeds met een voortdurende identificatiepolitiek bezig, die ook gevolgen heeft voor de omgang met onze gebouwde omgeving. Voor het blootleggen van de mechanismen die ten grondslag liggen aan identiteitsvorming in de negentiende eeuw is dit boek misschien niet voor honderd procent geslaagd, maar het geeft zeker stof tot nadenken voor de omgang met het verleden in onze eigen tijd en voor een kritische houding ten opzichte van het begrip identiteit, waar tegenwoordig zo kwistig mee wordt rondgestrooid.

GABRI VAN TUSSEN BROEK

HANNEKE OOSTERHOF

'WANT DE GROND BEHOORT ONS ALLEN TOE'
LEVEN EN WERK VAN STEDENBOUWKUNDIG
ARCHITECTE LOTTE STAM-BEESE

Nijmegen (Uitgeverij Vantilt) 2018, 352 pp., ill. in zwart-wit en kleur, ISBN 978 94 6004 400 7, € 29,50



'Want de grond behoort ons allen toe' is de handelseditie van het proefschrift van cultuurhistoricus Hanneke Oosterhof over Lotte Stam-Beese (1903-1988). Voor deze biografie raadpleegde Oosterhof persoonlijke documenten, brieven en archieven in binnen- en buitenland. Ook sprak ze uitgebreid met familieleden en vrienden van de architect-stedenbouwkundige. Stam-Beese leidde een fascinerend leven en wist zich na de oorlog als vrouw een belangrijke positie te verwerven bij de Rotterdamse Dienst Stadsontwikkeling en Wederopbouw. In dit boek bespreekt Oosterhof Stam-Beeses werk en biedt zij een inzicht in haar persoonlijke leven en drijfveren.

Beese groeide op in het toen nog Duitse Breslau en begon in 1926 haar opleiding aan het Bauhaus in Dessau. Ondanks het avant-gardistische en antiburgerlijke aura dat rond de opleiding hing, heersten binnen de muren conservatieve opvattingen over de rol van mannen en vrouwen. Het Bauhaus kende drie hoofdrichtingen: *freie Kunst* (beeldende kunst), *Kunstgewerbe* (toegepaste kunst) en *Handwerk* (ambacht). Beese werd net als haar vrouwelijke medestudenten geacht zich op het weefatelier van Gunta Stölz in de laatstgenoemde richting te bekwamen. Ook volgde ze lessen bij Paul Klee over *Primäre Gestaltung der Fläche* en bij László Moholy-Nagy over *Volumen, Material und Raum*. In 1927 werd de Zwitserse architect Hannes Meyer door directeur Walter Gropius naar het Bauhaus gehaald om de architectuuropleiding *neue Baulehre* op te zetten. Beese was de eerste vrouw die tot deze oplei-

ding werd toegelaten. Ze kreeg een relatie met de veel oudere, getrouwde Meyer, die Gropius in 1928 als directeur opvolgde. Toen dit bekend werd en een schandaal dreigde, moest ze het Bauhaus hals over kop verlaten. Met bemiddeling van Meyer werkte ze vervolgens op architectenbureaus in Berlijn, Wenen en Brno. In deze vroege periode kunnen weinig ontwerpen aan haar worden toegeschreven. Ze tekende in teamverband aan een breed scala aan projecten voor onder meer scholen, woningbouw, bankgebouwen en sanatoria.

Beese wilde zich vanuit haar maatschappelijke betrokkenheid toeleggen op architectuur en stedenbouw. Die kans kreeg ze toen in de jaren twintig op grote schaal architecten uit het Westen naar de Sovjet-Unie werden gehaald om *sotsgorods* te ontwerpen: nieuwe steden voor de socialistische heilstaat die Lenin had uitgeroepen. Beese vestigde zich in 1932 in Charkov. Hier werkte ze aan stadswijken voor tienduizenden bewoners, een ervaring waar ze later in Rotterdam veel aan zou hebben. Helaas zijn van deze bouwprojecten weinig archieven bewaard gebleven, waardoor haar werk in deze periode moeilijk valt te duiden. In Charkov liep ze haar toekomstige echtgenoot Mart Stam tegen het lijf. Ze volgde hem naar Moskou en later naar Amsterdam, waar ze Stams zakelijk partner werd. Ze werkte mee aan architectuurontwerpen, maar altijd onder de naam van haar man. Een bekend project uit deze periode zijn de drive-inwoningen uit 1936 aan de Anthonie van Dijkstraat in Amsterdam,

van Stam, Hugh Maaskant en Willem van Tijen. Aangenomen mag worden dat Beese een groot deel van het interieurontwerp voor haar rekening nam. Onder haar eigen naam deed ze in de jaren dertig veel grafisch werk. Ze fotografeerde, ontwierp affiches en meubels. Ze was echter vastbesloten om zich als architect te profileren en besloot in 1940 in Amsterdam het Voortgezet en Hooger Bouwkunst-Onderricht (VHBO) te volgen, de voorloper van de Academie van Bouwkunst. De oorlogsjaren waren een worsteling. Ze schaamde zich voor haar Duitse afkomst en in 1943 kwam het huwelijk met Stam tot een einde. Na de scheiding behield ze haar achternaam Stam-Beese, waarmee ze gelieerd zou blijven aan de beroemde architect. Na het voltooien van haar opleiding kon ze in 1946 aan de slag bij de Rotterdamse Dienst Stadsontwikkeling en Wederopbouw, waar ze in 1957 Rein Fledderus opvolgde als hoofdarchitect.

De eerste Rotterdamse woonwijk van haar hand was Kleinpolder. Voor Stam-Beese was het een cruciaal ontwerp, vanwege de toepassing van open bouwblokken, gemeenschappelijke tuinen en de introductie van het woonpad, een wandelpad in de autovrije zone tussen twee blokken in. Stam-Beese hechtte veel belang aan gemeenschappelijke tuinen, omdat 'de grond ons allen toebehoort'. Het gemeenschappelijk gebruik van tuinen, parken en speelplaatsen is een telkens terugkerend motief in haar artikelen en voordrachten. De wijk Pendrecht was een samenwerkingsverband met architectengroep Opbouw en de stedenbouwkundige studies voor de wijk werden gepresenteerd op CIAM-bijeenkomsten. Samen met Jaap Bakema, Hans Hovens Greve en Romke Romke de Vries, ontwikkelde Stam-Beese de wooneenheid als basiselement voor de woonwijk. De wooneenheid was in 1941 geïntroduceerd in *Woonmogelijkheden in het nieuwe Rotterdam*, een studie door Van Tijen & Maaskant en Brinkman & Van den Broek. Het uitgangspunt was om het gesloten bouwblok te openen, waardoor een ensemble van stroken ontstaat gegroepeerd rondom een binnenterrein. In een wooneenheid werden verschillende woonvormen gecombineerd voor gezinnen, alleenstaanden en ouderen, door een mix van laagbouw en middelhoogbouw. Deze menging van doelgroepen ligt ten grondslag aan de 'wijkgedachte' en is typerend voor de Rotterdamse stadsuitbreidingen. Hier vinden we de sociaal-maatschappelijke motivatie van Stam-Beese. De wooneenheid moest 'stimulerend zijn voor de gemeenschapszin', met de binnentuin als essentiële drager. Haar laatste project was Ommoord: de eerste woonwijk in Nederland die voornamelijk uit hoogbouw bestaat.

Oosterhof vergelijkt Ommoord met de Amsterdamse Bijlmermeer van stedenbouwkundige Siegfried Nassuth, die in dezelfde periode tot stand kwam. Ze omschrijft treffend hoe Stam-Beese en Nassuth zich ge-

confronteerd zagen met een weerbarstige praktijk, wat leidde tot ingrijpende wijzigingen in hun ontwerpen. Deze spanning tussen theorie en praktijk had wat mij betreft nadrukkelijker aan bod mogen komen. Oosterhof heeft er duidelijk voor gekozen om vooral de intenties van Stam-Beese als ontwerper en haar rol in het inhoudelijke discours van De 8 en Opbouw te belichten. Uit deze biografie blijkt dat het Bauhaus en de periode in de Sovjet-Unie vormend zijn geweest voor haar opvattingen over architectuur en stedenbouw. Van haar docent Josef Albers kreeg Stam-Beese het motto mee: 'Ga uit van je eigen waarheid'. Dit nam ze ter harte. Ze beschouwde het Nieuwe Bouwen als een absolute waarheid, waarin ze werd gesteund door haar geestverwanten van De 8 en Opbouw. De menselijke maat en het collectieve gebruik van de ruimte waren haar belangrijkste uitgangspunten. Volgens Stam-Beese moesten stedenbouw en architectuur een maatschappelijk doel dienen. Haar ontwerpen gingen nadrukkelijk uit van de bewoners, die zich de grond moesten kunnen toe-eigenen. 'Wonende zijn wij allen stedenbouwers', aldus Stam-Beese. In een pleidooi voor hoogbouw legde ze uit dat 'de bodem bevrijd is van het eigene, het particuliere gebruik, dat daarvoor in de plaats het openbare, het collectieve gebruik teruggeeft'. Haar periode in de Sovjet-Unie was bepalend voor haar sociaal-maatschappelijke engagement en de keuze om te werken onder socialistisch regime was vooral politiek gemotiveerd. In de Oekraïne was ze getuige van de *holodomor*, de hongersnood waarbij miljoenen Oekraïners in 1932-1933 om het leven kwamen als gevolg van Stalins machtspolitiek. Desondanks bleef Stam-Beese haar leven lang overtuigd aanhanger van het marxisme, volgens haar een politieke filosofie die boven staten verheven was. Oosterhof meldt bijna terloops dat Stam-Beese zich op latere leeftijd nog vergelijkend uitsprak over de *holodomor*.

Het diepgravende onderzoek van Oosterhof brengt de lezer heel dicht bij Stam-Beese. Opmerkelijk is haar aanmeldingsbrief voor het Voortgezet en Hooger Bouwkunst-onderricht, waarin ze sjoemelde met haar werkervaring en zichzelf meer jaren aan het Bauhaus en in de Sovjet-Unie toebedeelde dan in werkelijkheid het geval was geweest. Als vrouw moest ze kennelijk alles uit de kast halen om zichzelf te kunnen profileren als professionele architect. In haar biografie komt Stam-Beese naar voren als een strijdlustige en autoritaire vrouw, wat pijnlijk blijkt uit de stroeve relatie die ze onderhield met haar dochter. Hoe moeizaam het moet zijn geweest om in een mannenwereld te functioneren, is een onvermijdelijke rode draad in het boek. In kaders worden vrouwelijke collega's en tijdgenoten van Stam-Beese belicht. Met deze raamvertellingen schetst Oosterhof – onder meer gespecialiseerd in vrouwengeschiedenis – een boeiend tijdsbeeld. Soms blijft ze iets te lang hangen in de analyse van man-

vrouwverhoudingen, bijvoorbeeld wanneer ze probeert te verklaren waarom Stam-Beese door haar mannelijke collega's van De 8 en Opbouw bij haar voornaam werd aangesproken en door haar gemeentelijke collega's als 'mevrouw Stam-Beese'. De Rotterdamse uitbreidingswijken van Stam-Beese komen uitgebreid aan bod, maar hier en daar mis ik een bredere context. De vergelijking met Amsterdam en Cornelis van Eesteren wordt gemaakt, wat voor de hand ligt. In deze periode werd echter in heel Nederland gewerkt aan op het modernisme geënte uitbreidingswijken. Zo werd in Groningen De Wijert ontworpen door stedenbouwkundige Henk Eysbroek, een voormalig assistent van Stam-Beese. Deze wijk is met de repeterende stempels van laag- en middelhoogbouw duidelijk schatplichtig aan Pendrecht. Het was interessant geweest om de

woonwijken van Stam-Beese te vergelijken met de aanpak van andere gemeentelijke diensten en te reconstrueren wat precies haar erfenissen zijn geweest.

'De grond behoort ons allen toe' is een rijk geïllustreerde *pageturner* over het turbulente leven van een stoere vrouw die haar tijd ver vooruit was. Daarbij geeft Oosterhof een gedetailleerd overzicht van het werk van Stam-Beese en belicht zij uitgebreid haar opvattingen en bijdragen aan het theoretisch discours van De 8 en Opbouw. Tijdens haar leven werd haar werk nogal eens gebagatelliseerd. Uit deze biografie blijkt dat Stam-Beeses bijdrage aan de totstandkoming van het naoorlogse Rotterdam zonder twijfel beeldbepalend is geweest.

ISABEL VAN LENT

architectenbureau
Vroom





ISBN 978-94-636-6314-4



9 789463 663144