

B
U
L
L
E
T
I
N
K
I
N
N
O
B

KONINKLIJKE NEDERLANDSE OUDHEIDKUNDIGE BOND

2023 1

Onafhankelijk peer-reviewed wetenschappelijk tijdschrift van de KNOB, mede mogelijk gemaakt door Faculteit Bouwkunde, Technische Universiteit Delft
ISSN 0166-0470

HOOFDREDACTIE

Dr. Kees Somer (Rijksdienst voor het Cultureel Erfgoed)

REDACTIE

Prof. dr. ir. Rika Devos (Université Libre de Bruxelles)
Prof. dr. Merlijn Hurx (Katholieke Universiteit Leuven)

Dr. Noor Mens (Technische Universiteit Eindhoven)
Dr. Eva Röell (Rijksdienst voor het Cultureel Erfgoed/ Universiteit Utrecht)

Prof. dr. Hanneke Ronnes (Universiteit van Amsterdam/Rijksuniversiteit Groningen)
Prof. dr. ir. Lara Schrijver (Universiteit Antwerpen)
Dr. ir. Frederik Vandyck (Universiteit Antwerpen)
Dr. Kim Zweerink (MOOI Noord-Holland)

Drs. Els Brinkman (eindredacteur)
Robyn de Jong-Dalziel (vertaler)

KOPIJ VOOR HET BULLETIN KNOB

Voor richtlijnen zie www.knob.nl/bulletin
Voorstellen voor kopij graag aanleveren bij:
Bulletin KNOB
info@knob.nl

ABONNEMENTEN EN LIDMAATSCHAP KNOB

Abonnementen en lidmaatschap KNOB particulier:
€ 75,00; t/m 28 jaar: € 32,50; instellingen en organisaties: € 175,00. Het lidmaatschap wordt aangegaan voor de duur van een kalenderjaar en wordt stilzwijgend verlengd. Lidmaatschap voor het leven is ook mogelijk.

BUREAU KNOB

Drs. Judith Fraune
Postbus 5043, 2600 GA Delft, T 015 278 15 35
info@knob.nl, www.knob.nl

BESTUUR KNOB

Drs. Korrie Louwes (voorzitter), em. prof. dr. Bernard Colenbrander (lid), dr. ir. Frank van der Hoeven (penningmeester), drs. Patrick van der Klooster (vice-voorzitter), Agnes Kooijman MA (lid), Mauro Smit MA (secretaris)

VORMGEVING Suzan Beijer, Amersfoort
DRUK Wilco, Amersfoort

INHOUD

ARTIKELEN

- 1 JELLE ANGILLIS
Het bedrijfsterrein als paspoort. Fotocollecties van twee Belgische naoorlogse aannemers doorgelicht
- 20 MIARA FRAIKIN
Koninklijke bedkamers in de Republiek. Situering en gebruik naar Engels voorbeeld

BOEKBESPREKINGEN

- 41 Anne-Dirk Renting (samenstelling en redactie), *Paleis Het Loo. Een koninklijk huis* (bespreking Hanneke Ronnes)
- 43 Rudolphine Eggink, *J.B. van Loghem. Architect van een optimistische generatie* (bespreking Martijn van Beek)
- 46 Karl-Eugen Kurrer, *The History of the Theory of Structures. Searching for Equilibrium* (bespreking Dirk Van de Vijver)
- 48 Max Cramer, Arie den Dikken, Anton Groot, Annette Koenders, Rob Marx, Ineke Marx-van Daal, Harry van der Voort (red.), *Architecten van Hilversum* (bespreking Maurits van Putten)
- 51 Rens Smid, *Speculanten en revolutiebouwers. Projectontwikkeling in Amsterdam 1877-1940* (bespreking Jos Smit)
- 53 Nicholas J. Clarke, Roger C. Fisher en Marieke C. Kuipers (red.), *Common Ground. Dutch-South African Architectural Exchanges 1902-1961* (bespreking Hannah le Roux)

Afbeeldingen omslag

Voorzijde: Theodoor van der Schuer, detail van plafond-onderdeel met voorstelling van de Ochtend uit een van de bedkamers van Mary II Stuart in het stadhouderslijk kwartier in Den Haag, ca. 1666-ca. 1695 (Rijksmuseum Amsterdam)

Achterzijde: Bureau van bestuurder Florimond Van Laere in het Van Laere-hoofdkantoor in Zwijndrecht (B).
Foto Frank Philippi, 1961 (Vlaams Architectuurinstituut)

© Bulletin KNOB wordt uitgegeven onder een Creative Commons Attribution 4.0 International (CC BY 4.0) licentie. Artikelen mogen vrij worden gebruikt, mits deze op de juiste wijze aan de auteur worden toegeschreven. Zie bulletin.knob.nl/index.php/knob/about voor het open access beleid van Bulletin KNOB.



Dit nummer is mede gefinancierd door het dr. Hendrik Mullerfonds.



HET BEDRIJFSTERREIN ALS PASPOORT

FOTOCOLLECTIES VAN TWEE BELGISCHE
NAORLOGSE AANNEMERS DOORGELICHT

JELLE ANGILLIS

Aannemers speelden met hun vaklui, professionaliteit en organisatorische kwaliteiten een onmiskenbare rol in de totstandkoming van onze naoorlogse gebouwde omgeving. Terwijl de klassieke (architectuur)historische onderzoekslijn zich voornamelijk focust op de

ontwerper als sturende actor, groeit steeds meer het bewustzijn van de prominente rol die de uitvoerders innemen binnen de praktijk van het bouwen. Architectuurtheoreticus Bruno Latour benadrukte dit toen hij in 2017 stelde dat 'very often models and drawings and the building stand side by side, and are amended and improved simultaneously. Under the pressure of construction, and in front of the eyes of astonished workers and engineers, architects constantly move

▲ 1. Technische dienst of tekenafdeling op de vierde verdieping van het Van Laere-hoofdkantoor in Zwijndrecht. Foto Frank Philippi, 1961 (Vlaams Architectuurinstituut)

back and forth between the building-in-construction and its numerous models and drawings, comparing, correcting and updating them.¹ Binnen de *construction history* verschoof de benadering van de gebouwde omgeving als object naar de opvatting ervan als sociaalhistorisch proces waarin de verschillende bouwactoren een bepalende rol opnemen.² Dit artikel sluit hierbij aan en brengt de identiteit en het profiel van twee Belgische aannemers als casestudy naar de voorgrond. Het ontleedt hun positie, houding en organisatie als vertrekpunt om hun aandeel in de naoorlogse bouwpraktijk beter te begrijpen.

Na de Tweede Wereldoorlog veranderden de verhoudingen binnen de bouwpraktijk aanzienlijk. Politieke besluiten, economische schommelingen en veranderende verhoudingen op de arbeidsmarkt dreven grote en middelgrote bouwbedrijven in de richting van verregaande specialisatie en industrialisatie.³ Deze verschuiving binnen de bouwpraktijk manifesteerde zich aanvankelijk voornamelijk in de Angelsaksische landen en vond vervolgens ingang op het Europese vasteland.⁴ Dit vroeg niet enkel om aanpassingen op het vlak van de bouwactiviteiten. De situatie verhoogde ook de noodzaak tot profilering binnen de bouwindustrie en tot afbakening van een specifieke bedrijfsidentiteit binnen een sector die steeds meer werd gekenmerkt door concurrentie en professionalisering. Recent onderzoek naar de activiteiten van de Belgische aannemer Van Coillie toont bijvoorbeeld hoe de bouwwoede van de jaren vijftig en zestig voor hem talloze professionele uitdagingen met zich meebracht, maar ook hoe hij zelf actief op zoek ging naar een bedrijfsidentiteit en een richting binnen zijn activiteiten. De bouw van het sociaal wooncomplex Ban Eik in Wezenbeek-Oppem (1958-1964) en van acht Belgische kledingfilialen (C&A, 1961-1970) laten zien hoe deze aannemer, naast de architect en de opdrachtgever, bewust streefde naar meer controle over het bouwproces. De gebruikte technieken, vakkennis en uitvoering waren hiervan een afspiegeling, wat de bouwwerf vaak ook tot een vehikel en uithangbord van de merknaam maakte.⁵

Om hun verhouding binnen de Belgische en de internationale bouwpraktijk te kunnen doorgronden, is het niet alleen noodzakelijk om concrete realisaties en technische uitdagingen te analyseren, maar ook om de identiteit van de bedrijven te onderzoeken. Hoe profileerden ze zich als bouwactoren, hoe waren ze georganiseerd en vooral: wie waren ze? Het zijn prangende vragen die tot op vandaag onbeantwoord zijn. Dat de aandacht voor de uitvoerders nog relatief jong is, vormt hiervoor een eerste verklaring. Daarnaast spelen uitdagingen wat betreft het beschikbare bronnenmateriaal een rol.⁶ Aannemersarchieven zijn traditioneel een complex gegeven: ze zijn soms ontoegankelijk omdat ze nog in het bedrijf zelf worden bewaard, vaak

fragmentarisch, of ze ontbreken simpelweg.⁷ Architectuurhistoricus Christine Wall wees ook op de problematische omgang van aannemers met hun archieven bij overname of opdoeking van hun bedrijf.⁸ Daarnaast hebben projectdossiers en bestekteksten vaak een normatief, regulatief en technisch karakter, wat een statische kijk op de bouwpraktijk biedt met een sterke focus op het 'object'. Tegen de achtergrond van een zekere socio-culturele wending in het onderzoeksveld gaan daarom steeds meer stemmen op voor alternatieve onderzoeksmethodes zoals oral history of visuele analyse.⁹ 'To bring the worker back to the long-abandoned building site', zoals architectuurhistoricus Jacob Paskins het stelde, maar in dit geval ook om de identiteit en het professionele profiel van de aannemer te ontleden.¹⁰

Het belangrijkste bronnencorpus voor dit artikel zijn de beeldarchieven van de aannemers Van Coillie uit Oostende (1919-1976) en Van Laere uit Kruibeke (1938-1989), twee vooraanstaande actoren met een aanzienlijk aandeel in de Belgische naoorlogse bouwpraktijk.¹¹ De omvangrijke collecties bestaan uit enkele duizenden bedrijfs- en werffoto's en zijn recent door nazaten van de twee families in bewaring gegeven bij het Vlaams Architectuurinstituut (VAI).¹² De esthetische waarde en de herinneringen die voor beide aannemersfamilies aan het beeldmateriaal waren verbonden, hebben ervoor gezorgd dat het fotomateriaal interne opruimacties binnen de bedrijfsarchieven heeft overleefd. Dit in tegenstelling tot het geschreven archiefmateriaal van voor 2000, dat volledig is verdwenen. Hoewel foto's rijke historische bronnen zijn, en in dit geval dus het enige wat resteert van de bedrijfsarchieven, is de omgang ermee complex. Zo stelde Peter Burke in zijn invloedrijk werk *Eyewitnessing* (2001) dat foto's of beelden geen geïsoleerde en objectieve kijk bieden op de realiteit, maar er veeleer een door de context gekleurde representatie van zijn.¹³ Onder meer de maker, het doelpubliek, de mogelijke opdrachtgever en de reden van opname hebben invloed op wat er in het beeld te zien is.¹⁴ De uit foto's afgeleide informatie in dit artikel is daarom steeds in een historische context geplaatst en geconfronteerd met ander bronnenmateriaal. De historische kadering steunt in de eerste plaats op een serie diepte-interviews met oud-bedrijfsleiders en -werknemers die de auteur in 2020-2023 heeft afgenomen. Beknopte monografieën, publicaties en krantenartikelen over de bedrijven vormen hierop een aanvulling.

Met deze foto's zijn, behalve de activiteiten op de werf, ook de bedrijfsterreinen en -gebouwen uitgebreid in beeld gebracht. Vooral in de jaren zestig en zeventig documenteerden professionele fotografen als Frank Philippi (1921-2010, Antwerpen), Guido Coolens (1930-2000, Antwerpen) en Roland (Oostende) de bedrijven zowel vanuit de lucht als vanaf de grond.

Zo wisten zij door te dringen tot het hart van de bedrijven. Onderzoek van onder meer Inge Bertels, Rika Devos en Stephanie Van de Voorde naar andere bouwactoren toonde hoe de bedrijfsgebouwen van materiaalproducent Eternit of een eigen woonhuis van een architect fungeerden als visitekaartje en als kenmerken van een bedrijfsidentiteit.¹⁵ Eternit maakte bij de oprichting van zijn kantoorgebouwen in Kapelle-opden-Bos (1958) veelvuldig gebruik van eigen producten en richtte tentoonstellingsruimtes in op de site. Het geheel werd op die manier een permanente expositie van de diversiteit en kwaliteit van de producten.¹⁶ Anderzijds wijst architectuurhistoricus Amy Thomas in *Women, Work and the Office* (2022) erop hoe kantoor- en werkplaatsinrichtingen in de twintigste eeuw een reflectie waren van de heersende normen en waarden binnen een maatschappij, maar ook binnen een specifiek bedrijf.¹⁷ Onderzoekers binnen uiteenlopende disciplines hebben zich daarom gericht op kantoorinterieurs om organisatorische, bestuurlijke en culturele aspecten van bedrijven te analyseren. Niet zelden zijn foto's hierbij het voornaamste bronnenmateriaal. Florence Le Cam zette bijvoorbeeld een fotoserie van Belgische, Canadese en Franse nieuwsredacties vanaf de negentiende eeuw in om de transformatie van werkruimtes en de informatieproductie binnen de internationale journalistiek beter te begrijpen.¹⁸

Door deze aanpak te spiegelen naar aannemers worden hun bedrijfsterreinen en de bijhorende gebouwen als het ware het kloppende hart van de firma's. Daarmee rijst de vraag in welke mate bedrijfsterrein en -gebouwen hun identiteit en bedrijfsstrategie uitdroegen en in welke mate ze als intern en extern communicatiemiddel kunnen worden gezien. Aan de hand van de studie van het bewaarde fotomateriaal analyseert dit artikel de bedrijfsterreinen en -gebouwen van beide aannemers. Om meer te weten te komen over hun organisatie en positie binnen de bouwpraktijk wordt gekeken naar de inplanting van het terrein en de indeling, functionaliteit en vormtaal van de bedrijfsgebouwen. Vervolgens worden enkele bedrijfsinterieurs van de firma Van Laere belicht. Daarbij wordt geanalyseerd hoe de inrichting een weerspiegeling kan zijn van de bedrijfsidentiteit.

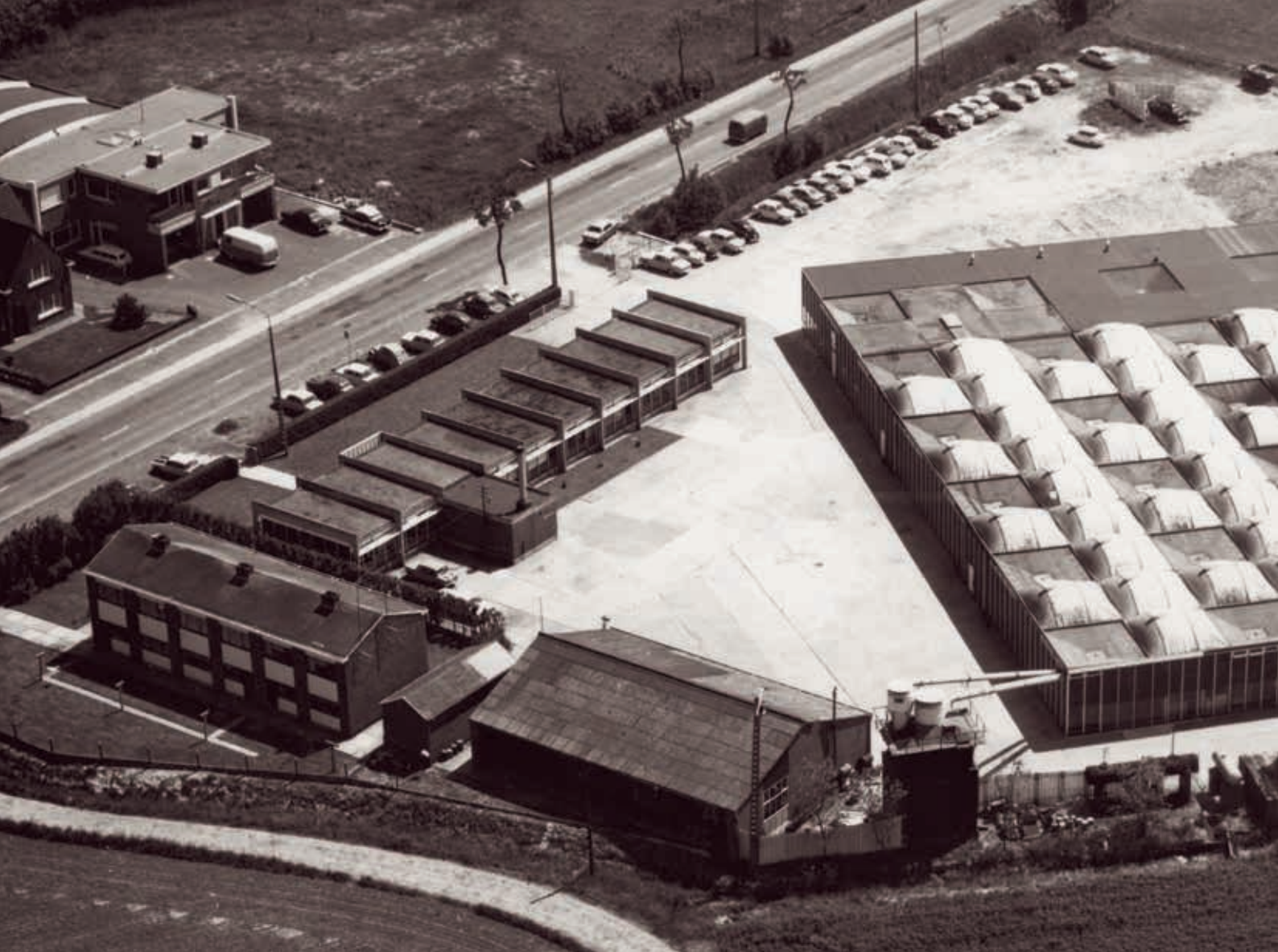
KLOPPEND HART VAN HET BEDRIJF

Beide onderzochte aannemers hadden hun wortels in de wederopbouw na de Eerste Wereldoorlog. Oostenenaar Jérôme Van Coillie (1892-1944) en Kruikebeke naar Leopold Van Laere (1880-1946) startten in 1919 allebei een eenmanszaak. In het interbellum breidden zij hun activiteiten geleidelijk uit en aan de vooravond van de Tweede Wereldoorlog was de tweede generatie aan zet. Jérôme Van Coillie overleed tijdens de oorlog aan een ziekte, waarna zijn weduwe Bertha Van Belleghem (1892-1963) met ondersteuning van haar drie

zonen Victor (1915-1993), René (1920-2001) en Jan (1922-1999) de bouwactiviteiten voortzette. Als respectievelijk ingenieur-architect, doctor in de economie en jurist namen ze elk een specifieke tak van de bedrijfsleiding op zich.¹⁹ Kort na de oorlog overleed in Kruikebeke ook Leopold Van Laere. Zijn vijf zonen, Albert (1907-1969), Florimond (1909-1980), Gérard (1911-1999), Réne (1913-1973) en Léon (1919-2018), die sinds 1938 vennoot waren in de firma, namen de leiding over. Florimond, opgeleid als architect, werd bedrijfsleider en zijn broers bekleedden directiefuncties of traden op als werfleider.²⁰ Van Coillie en Van Laere waren in het eerste decennium na de oorlog nog gevestigd in de woonkernen van respectievelijk Oostende en Kruikebeke, waar zij kleinschalig waren begonnen en over een beperkt bedrijfsterrein beschikten.

De geleidelijke industrialisatie, mechanisering en hoge investeringen van de bouwsector na de oorlog leidden vanaf begin jaren zestig bij de aannemers tot specialisatie en reorganisatie.²¹ Van Coillie richtte zich voornamelijk op bouwen in beton en de drie broers maakten van constructies in zichtbeton hun handelsmerk. Eind jaren vijftig breidde de firma uit met zusterbedrijf IPAN, gespecialiseerd in binnenafwerking.²² Bij Van Laere bleven woning- en utiliteitsbouw tot de activiteiten behoren, maar in de jaren zestig en zeventig kwam de focus steeds meer te liggen op burgerlijke bouwkunde en waterwerken.

Deze ontwikkelingen hadden ook invloed op de bedrijfsterreinen. De toenemende schaal van de projecten bracht de aankoop van diverse bouwplaatsmachines en -uitrusting met zich mee. Zo veranderde niet enkel de organisatie van de werf, maar werd ook omvangrijke opslagruimte voor onderhoud of stockage noodzakelijk. Wat betreft de interne organisatie deden nieuwe diensten en functies hun intrede in het bouwbedrijf. De uitbouw van technische diensten, secretariaat en een eigen sociale dienst leidde, vanuit een algemene bureaucratisering van het werk, tot een groeiende behoefte aan kantoorruimte. Daarom zochten beide firma's al in de loop van de jaren vijftig naar geschikte terreinen om hun hoofdvestiging verder te ontplooiën. Die vonden ze langs belangrijke uitvalswegen net buiten de stadscentra van hun toenmalige vestigingsplaatsen. Van Laere bouwde tussen begin jaren vijftig en midden jaren zeventig een locatie uit in het naburige Zwijndrecht (toen nog Burcht), net naast de haast gelijktijdig aangelegde E3, vandaag bekend als de snelweg E17 tussen Antwerpen en Gent. Van Coillie bleef op grondgebied Oostende en richtte gedurende de jaren zestig in verschillende fases nieuwe bedrijfsgebouwen op, zoals de IPAN-werkplaats (1959, met uitbreidingen in 1960 en 1969) en een nieuw kantoorgebouw (1962 en 1965).



2. Van Coillie-bedrijfsterrein aan de Torhoutsesteenweg in Oostende gezien vanuit het zuiden met in de linkerhoek woningen. Foto Aero Survey, juni 1969 (Vlaams Architectuurinstituut)

VORMENTAAL EN BOUWTECHNIEK

In juni 1969 documenteerde een vliegtuig van lucht-opnamebedrijf Aero Survey het nieuwe bedrijfsterrein van Van Coillie (afb. 2). Wat betreft organisatie en indeling vallen twee dingen op. Op het terrein zijn slechts beperkt werfuitrusting, machines en ruwbouwmaterialen opgeslagen, en de omvangrijke IPAN-werkplaats neemt een centrale en overheersende positie in en bestrijkt zo het grootste deel van de bedrijfsoppervlakte (3.500 m²). Een eerste verklaring voor deze terreinindeling is te vinden bij de geografische spreiding van de bouwprojecten. Hoewel Van Coillie in het uiterste westen van België was gevestigd, ontplooidde het zijn activiteiten in het hele land. Veel Belgische stadscentra ondergingen in de drie decennia na de oorlog een aanzienlijke transformatie en expansie, waarop deze aannemer bewust inspeelde. In de Brusselse en Antwerpse agglomeraties had Van Coillie meerdere werven, waarbij er een nauwe opeenvolging van de activiteiten bestond. Dit doet vermoeden dat een deel van het materieel van werf naar werf verhuisde en alleszins

niet in Oostende werd opgeslagen.²³ Een soortgelijke mobiliteit gold ook voor een groot deel van de medewerkers. Tot ongeveer begin jaren zeventig was het voor hen gebruikelijk om de werkweek door te brengen op de bouwplaats of in logementen in de buurt en slechts één of twee dagen per week naar huis te keren.²⁴ Van Coillie kon daarom zijn logistieke uitdagingen strategisch beperken en het bedrijfsterrein een gerichte indeling geven.

De IPAN-werkplaats was in verschillende fases opgetrokken en huisde afzonderlijke afdelingen voor de afwerkingsfase. De schrijnwerkerij ontfermde zich over de productie van ramen, deuren en kasten. In nauwe samenwerking met de metaalafdeling, schilders en stoffenbekleders ontwikkelde IPAN ook een haast industriële assemblagelijijn voor het intern ontworpen systeem voor verplaatsbare wanden. Voorraden hout en metaal, die zich in zes opslagplaatsen achteraan het terrein bevonden, voedden deze activiteiten.²⁵ De terreinindeling strookt met de richting die Van Coillie vanaf begin jaren zestig insloeg door (grootschalige)



sleutelklare projecten aan te bieden, met een zo groot mogelijke territoriale ongebondenheid. Met een eigen afwerkingsafdeling kon het bedrijf bovendien een groot deel van het bouwproces zelf controleren, wat de activiteiten minder afhankelijk maakte van – meestal plaatselijke – onderaannemers of materiaalleveranciers.

De gebouwen van de IPAN-werkplaats en van de kantoren, die in het gelijkvloerse complex parallel met de rijweg waren gesitueerd, hadden niet alleen een puur functionele opzet. Volgens bedrijfsleider Jan Van Coillie waren deze faciliteiten ‘zoals men wel kon verwachten van een op de toekomst gericht bedrijf, gebouwd volgens de allernieuwste opvattingen inzake architectuur en bouwtechniek’, wat ze ook een representatieve waarde meegaf.²⁶ Naar ontwerp van bevriend architect Walter Bresseleers (1927-1980) was de binneninrichting van de twee complexen volledig modulair en opgetrokken in het eigen wand-en-plafondmodulesysteem. Ook de buitengevels van de IPAN-werkplaats bestonden uit demonteerbare panelen

waarvan het onderste deel beglaasd was. ‘Door de overvloedige beglazing in het onderste deel van de gevels kunnen de arbeiders zich tijdens hun dagelijkse werkzaamheden laten inspireren door de schoonheid van het omringende landschap’, aldus Bresseleers.²⁷ De opvallende dakconstructie was opgebouwd uit trechtervormige, vierkante basiselementen van gewapend beton die tegelijk als waterafvoer fungeerden. Deze elementen, elk met een zijde van 5,5 meter, waren overal omringd door grote kunststof lichtkoepels in een stalen frame. Volgens Jan Van Coillie moest dit de werknemers ‘een gevoel van licht en ruimte’ geven. Hiermee wilde de bedrijfsleiding zich voor de medewerkers profileren en een eigen bedrijfscultuur concretiseren (afb. 3).²⁸ Vanaf de straat gezien vormden deze twee complexen door hun inplanting een coherent geheel van staal, glas en gewapend zichtbeton. Dit typeerde het karakter van hun activiteiten en weerspiegelde de vooruitstrevende aanpak van het bedrijf inzake bouwtechniek en arbeidsorganisatie naar de buitenwereld (afb. 4).



3. De metaalafdeling in de IPAN-werkplaats in Oostende met links de verfspuitcabine in verplaatsbare wanden.
Foto Roland, ca. 1969 (Vlaams Architectuurinstituut)

4. Het IPAN-kantoor, dat enkele jaren nadien ook de volledige Van Coillie hoofdzetel zouden huisvesten, en links de IPAN-werkplaats, gezien vanaf de Torhoutsesteenweg in Oostende. Foto Les Frères Haine, ca. 1964 (Vlaams Architectuurinstituut)





5. Genodigden tijdens een rondleiding in de IPAN-werkplaats in Oostende op 2 augustus 1969.

Foto Francis Haine (Vlaams Architectuurinstituut)

6. Van links naar rechts Victor, Jan en René Van Coillie, in gezelschap van minister Louis Major op 2 augustus 1969.

Foto Francis Haine (Vlaams Architectuurinstituut)





7. Van Laere-bedrijfsterrein aan de Antwerpsesteenweg in Zwijndrecht gezien vanuit het noordoosten met rechtsonder woningen. Foto Aero Survey, 24 november 1970 (Vlaams Architectuurinstituut)

Het is daarom niet verrassend dat de festiviteiten rond hun vijftigjarig bestaan op 2 augustus 1969 vooral in de IPAN-werkplaats plaatsvonden. Verschillende foto's getuigen van rondleidingen voor genodigden door het complex, als vorm van doelbewuste beeldvorming (afb. 5). Met deze viering wilde Van Coillie naar eigen zeggen 'haar ernst en betrouwbaarheid, haar gelijkheid en haar faam' benadrukken.²⁹ Een terugkerend thema in deze fotoreeks is de representatie van de nauwe (zaken)relaties. In de naoorlogse periode speelden relaties, afspraken en naamsbekendheid een belangrijke rol in het succes van bouwbedrijven. Zo zijn de broers Van Coillie voor deze gelegenheid gefotografeerd met de befaamde politicus Louis Major (1902-1985) (afb. 6). Het feit dat de drie broers in één beeld te zien zijn en hun statige houding en expressie zeggen veel over de waarde die ze aan dit fotomoment met Major toeschreven. Major was minister van Arbeid en Tewerkstelling, een van de prominente figuren van de socialistische vakbond en geboren in Oostende, waar de firma was gevestigd: drie belangrijke elementen voor de organisatie van de aannemer en de band van het bedrijf met zijn omgeving.

BEDRIJVIGHEID EN CONTROLE

Een luchtfoto van het Van Laere-terrein, eveneens door Aero Survey, toont in vergelijking met die van Van Coillie een opvallend ander beeld (afb. 7). We zien diverse werkplaatsen en constructies die onderling sterk

verschillen in ontwerp, vormgeving en grootte. Daarnaast zijn ook de aanzienlijke hoeveelheden bouwmaterieel op het terrein en de centrale positie van het kantoorcomplex opmerkelijk. Naast hun betrokkenheid bij de bouw van een grootschalig sociaal wooncomplex op het Antwerpse Kiel (1955-1958), militaire bouwwerken zoals het kamp van Stockem (1951-1952) en wegenwerken aan de snelweg E3 (1969-1973), brak voor Van Laere vanaf medio jaren zestig een periode aan waarin het bedrijf zich op burgerlijke bouwkunde ging richten. Hiervoor waren zware investeringen in gespecialiseerde uitrusting nodig. Het bedrijf wilde het constructieproces zoveel mogelijk in eigen uitvoering houden, wat een uitzonderlijke strategie was in een tijd waarin aannemers steeds meer onderaanneming invoerden.³⁰ Bovendien koos Van Laere ervoor om, naast voornoemde specialisatie, ook de bouw van kantoren en grootschalige wooncomplexen in het aanbod te behouden. Dit maakte het bedrijfsprofiel, het machinepark en de interne organisatie heel divers, wat zich ook aftekende op het bedrijfsterrein. Van Laere beschikte tot aan de overname in 1989 bijvoorbeeld over een eigen assemblage-afdeling voor metaalconstructies, onderhoudsloodsen voor groot materieel en een betoncentrale, een loodgieterij, een schildersafdeling en een autogarage.³¹

Anders dan bij Van Coillie was de relatief centrale ligging in het land en de grote geografische spreiding van de bouwerven. Zwijndrecht bevindt zich op ongeveer



8. Hoofdkantoor Van Laere in Zwijndrecht (1960-1961).
Foto Frank Philippi (Vlaams Architectuurinstituut)

tien kilometer van Antwerpen, waar Van Laere vanaf de late jaren zestig een grote rol speelde in de groot-schalige expansieplannen voor de havenfaciliteiten van het stadsbestuur. Naast de ligging was ook de bereikbaarheid van het terrein in het voordeel van Van Laere. De E3, een van de belangrijkste verkeersaders van het land, maakte een snelle verbinding met verschillende provincies mogelijk. Terwijl het Van Coillie-terrein in die zin eerder een gecentraliseerde administratieve en een productieve functie op afstand had (IPAN), fungeerde het Van Laere-terrein meer als rechtstreekse uitvalsbasis op relatief korte afstand van de bouwactiviteiten. De diverse activiteiten, het ruime machinepark en een nauwere verbinding met de omringende werven kunnen daarom verklarende factoren zijn voor zowel de terreininrichting als de grote hoeveelheden werfuitrusting.

Een opvallende overeenkomst met het Van Coillie-terrein is echter de aanwezigheid van woonhuizen op de site (afb. 2 en 7). Deze contrasteren sterk met de zakelijke architectuur van de omringende utiliteitsgebouwen. Ze wijzen op permanente bewoners met een nauwe link met het bedrijf, die er dus ook in hun privéleven mee zijn verbonden. Uit interviews bleek dat er, naast een permanente conciërge, voornamelijk medewerkers woonden die een kaderfunctie uitoefenden of een sleutelfunctie vervulden op de werkvloer.³² De drie woonhuizen op het Van Coillie-terrein waren gelijktijdig met de IPAN-werkplaats opgetrokken om 'chefs d'atelier et contre-maîtres' of voormannen te huisvesten.³³ Naast de voordelen van permanentie op de site

en van een gewaarborgd huurinkomen voor het bedrijf, leverde dit ook een strategisch pluspunt op. In de context van het heersend tekort aan geschoold personeel in de Belgische bouwsector in de jaren vijftig en zestig wisten de bedrijven zo belangrijke krachten aan het bedrijf te binden en de interne organisatie in zekere mate veilig te stellen.³⁴

Midden in dit geheel van woon- en utiliteitsbouw in Zwijndrecht stond het kantoorgebouw, gerealiseerd in het begin van de jaren zestig. Het gebouw was opgetrokken in een neutrale, zakelijke architectuur, met bovenop de naam Van Laere als een opzichtige stempel in het landschap (afb. 8). Tot dan waren de hoofdvestiging en bijhorende afdelingen van het bedrijf nog in Kruibekke gevestigd. Het was vooral de functionaliteit van het gebouw die de nieuwe, moderne organisatie moest weerspiegelen. Er was onder meer een eigen archief in ondergebracht, een secretariaat, technische dienst, teken- en reproductieafdeling, moderne vergaderzaal en directiekantoren op de derde verdieping.³⁵ Door zijn centrale ligging en hoge raampartijen rondom leek het gebouw als het ware controle uit te oefenen op de omringende site. Een oud-medewerker bevestigde deze situatie door te stellen dat er steeds een gevoel van toezicht bestond, waar je je ook bevond op het terrein.³⁶ Bezoekers, potentiële klanten en zakenrelaties moesten zich een weg banen langs de werkplaatsen, werfuitrusting en interne bedrijvigheid om het Van Laere hoofdkwartier te bereiken. Deze onderdompeling in de bedrijfswerking demonstreerde de omvang, de mogelijkheden en het vakmanschap van



9. Foto's gemaakt tijdens de publieke inhuldiging van het Van Laere-hoofdkantoor in Zwijndrecht in 1961, met een receptie in de entree en een bezichtiging van het bureau van bestuurder Florimond Van Laere onder leiding van onder andere René Van Laere. Foto's Frank Philippi (Vlaams Architectuuristituut)



10. De entree van het Van Laere-hoofdkantoor in Zwijndrecht, zijaanzicht. Foto Frank Philippi, 1961 (Vlaams Architectuurinstituut)

de aannemer. Dit stond in scherp contrast tot de Van Coillie-bedrijfsgebouwen, waar veeleer de vormtaal en bouwtechnieken van de architectuur als uithangbord fungeerden.

Ten slotte is ook het interne gebruik van de foto's en de representatieve waarde die Van Coillie en Van Laere hieraan toeschreven opmerkelijk. Nadat Aero Survey tussen 1968 en 1970 het Belgische grondgebied systematisch vanuit de lucht had gedocumenteerd, kregen in beeld gebrachte bedrijven de kans om fotoreeksen aan te kopen. Zowel Van Coillie als Van Laere ging hierop in en gebruikte de foto's als visueel communicatiemiddel. De archiefphoto's worden zo objecten en krijgen hierdoor een 'driedimensionale' betekenis. Niet enkel wat is afgebeeld kan in die zin informatie verschaffen over het bedrijf, maar ook de materialiteit van het object zelf (de foto) en het gelaagde belang dat er in het gebruik door de betrokkenen aan is gegeven.³⁷ Van Coillie nam de luchtfoto bijvoorbeeld op in de jubileumpublicatie *50 jaar bouwen – dynamisch en merkwaardig*, gespreid over twee volledige pagina's om de omvang van de firma te demonstreren. Van Laere gebruikte het beeld op wenskaarten, die vermoedelijk eind 1970 naar zowel medewerkers als partners zijn verstuurd. Hiermee probeerden ze niet enkel hun rela-

ties te onderhouden, maar zetten ze het beeldmateriaal ook in om hun organisatorische expansie in de kijker te zetten.

FAMILIEBANDEN EN BEDRIJFSSTRATEGIE

Naast de bedrijfsterreinen vormden ook de hoofdvestiging en de bijhorende kantoorinterieurs een onderwerp voor de lens. Het nieuwe Van Laere-hoofdkantoor werd uitgebreid in beeld gebracht (afb. 8). Dit gebeurde na de definitieve oplevering in 1961, en voorafgaand aan de publieke opening waarbij prominenten en zakenrelaties van Van Laere waren uitgenodigd (afb. 9). Frank Philippi, een Antwerpse fotograaf die Van Laere veelvuldig inhuurde, was verantwoordelijk voor deze reportage. Het hoge enceneringsgehalte van de foto's in combinatie met de zichtbaarheid die Van Laere aan de beelden gaf, maakt ze tot waardevolle visuele bronnen voor de studie van de constructie van de identiteit van het bedrijf. De ruimtes en hun inrichting documenteren de interne organisatie van het bedrijf. De externe beeldvorming en profilering die Van Laere ermee voor ogen had, toont hoe het bedrijf door zakenrelaties en door het brede publiek gezien wilde worden.

Een eerste ruimte die Philippi op beeld vastlegde, was de ruime en lichte entree (afb. 10). Bezoekers deden



11. De Antwerpse Politietoren uitgevoerd in mozaïek in de voormalige entree van het Van Laere-hoofdkantoor in Zwijndrecht. In maart 2023 verhuisde Van Laere naar een nieuwe locatie, waardoor het gebouw momenteel verlaten is. Foto auteur

hier een eerste indruk op van het bedrijf en daar was de familie Van Laere zich duidelijk van bewust. Fraaie mozaïektegels versieren de pilasters en accentueren de verdiepingsovergangen. Drie lederen sofa's en boeket bloemen geven de ruimte een gemoedelijke sfeer. Wat opvalt zijn de talrijke foto's van afgewerkte projecten die de met wandtegels beklede muren sieren. Van Laere claimde hiermee zijn aandeel in de totstandkoming van deze complexen en liet dit de bezoeker ook duidelijk zien. Vooral de in mozaïek vervaardigde afbeelding van de Antwerpse Politietoren (gebouwd 1958-1967) fungeerde in deze ruimte als blikvanger (afb. 11). Dit prestigieuze project naar ontwerp van Renaat Braem kan worden gezien als een van de meest vooraanstaande toonbeelden van de maatschappijvisie en stedenbouwkundige overtuigingen van het toenmalige stadsbestuur. De betrokkenheid van aannemer Van Laere bij dit bekende project kan daarom hebben gefungeerd als consolidatie van naam en faam. Een opvallend gegeven is dat enkel de afgewerkte producten worden getoond, en niet de constructiefase waarin Van Laere de hoofdrolspeler was. In deze keuze kan een impliciete vorm van automatische verzekering gelezen worden voor de succesvolle voltooiing van de werken, eenmaal overgeleverd aan de knowhow van de aannemer.

De plaats waar de besluitvorming over de bouwprojecten plaatsvond, was de nieuwe vergaderzaal op de derde verdieping (afb. 12). Hier werden belangrijke zakenrelaties ontvangen en nam de directie beslissingen over de toekomst van het bedrijf. Deze belangrijke functie komt tot uiting in de zakelijke inrichting van de ruimte, die binnen het bedrijf bekendstond als 'de ridderzaal'.³⁸ Het geheel is sober en weinig gedecoreerd, maar het statige portret van de in 1946 overleden stichter Leopold Van Laere neemt een prominente plaats in. Uit organisatiestudies blijkt dat de oprichtingsfase van cruciaal belang is voor de identiteitsvorming van bedrijven, waarbij de stichters hun persoonlijke waarden en ideeën overdragen aan de organisatie.³⁹ Zo zien we vaak een streven om deze waarden en ideeën, maar ook de onderliggende historische referenties te visualiseren als een vorm van authenticiteit waarbij de succesgeschiedenis van het bedrijf samenvalt met de specifieke aanpak van de stichter en de familienaam. Eric Guthey en Brad Jackson stellen dat 'this quest [...] helps explain the proliferation of photographs of top management figures, who often come to represent their organizations not just in a managerial sense, but also in an iconic one', wat ook de locatiekeuze voor deze beeltenis van Van Laere senior kan verklaren.⁴⁰ De nauwe verwevenheid tussen de familiebanden en het bedrijf is hierbij een versterkende factor.⁴¹ Sinds de oprichting van de vennootschap in 1938 mochten enkel mannelijke familieleden een directeursfunctie bekleden. Daarnaast werden de



12. De vergaderzaal in het Van Laere-hoofdkantoor in Zwijndrecht. Foto Frank Philippi, 1961 (Vlaams Architectuurinstituut)

13. Bureau van bestuurder Florimond Van Laere in het Van Laere-hoofdkantoor in Zwijndrecht. Foto Frank Philippi, 1961 (Vlaams Architectuurinstituut)





14. Bureau van technisch directeur Harry Steegmans in het Van Laere-hoofdkantoor in Zwijndrecht. Foto Frank Philippi, 1961 (Vlaams Architectuurinstituut)

15. Directiebureau van een lid van de familie Van Laere in het hoofdkantoor in Zwijndrecht. Foto Frank Philippi, 1961 (Vlaams Architectuurinstituut)



tweede en vooral de derde generatie Van Laere verondersteld een studierichting te kiezen die het bedrijf ten goede zou komen. Hiermee probeerde men de familie als kaderleden in alle takken van het bedrijf te plaatsen en zodoende controle over de operaties te houden.⁴² Binnen de firma bestond hierdoor een sterke padafhankelijkheid inzake bedrijfsstrategie, wat een vaak terugkomend gegeven is in familiebedrijven.⁴³ Van Laere hield zoveel mogelijk stappen van het bouwproces binnenshuis, wat tot aanzienlijke investeringen leidde en de prijzen opdreef. In combinatie met een te sterke versnippering van de aandelenportefeuille onder de 'kritieke' derde generatie Van Laere zou dit medio jaren tachtig leiden tot een zwakke concurrentiepositie, en in 1989 tot een volledige exit van de familie uit het bedrijf.

Philippi fotografeerde ook de directiekantoren op de derde verdieping. Een daarvan is dat van Florimond Van Laere, die vanaf de dood van zijn vader in 1946 tot 1976 bedrijfsleider van de firma was (afb. 13). De ruimte heeft een opvallend huiselijk karakter, met naast het statige bureaumeubel een volledig ingericht salon en de nodige inkleuring door bloemen en planten. Een jachttrofee aan de muur verwijst naar zijn passie voor de jacht en heeft een opmerkelijk prominente plaats in de ruimte. Deze bewuste personalisatie van het kan-

toor kan opnieuw worden gezien als een afgeleide van de sterke en haast onwrikbare band die bestond tussen de Van Laere-familie, de bedrijfsleiding en de firma. Anderzijds duidt het ook op een accentuering van de evoluerende sociale status van de aannemer en de privileges die daaraan waren verbonden. Waar de aannemer in de eerste helft van de twintigste eeuw vaak nog zelf aan de werf was gekluisterd, was hij nu een zakenman in keurig maatpak met dito bureau.

De enige persoon die als niet-familielid een directeursfunctie binnen Van Laere bekleedde, was Harry Steegmans (1919-2001), technisch directeur en rechterhand van de bedrijfsleider. Van Laere had deze ex-legerofficier in de late jaren veertig leren kennen toen ze werken uitvoerden in opdracht van het Belgisch leger. Ook zijn kantoor werd gefotografeerd door Frank Philippi (afb. 14). Twee cocktailzetels en een kleine tafel bieden er plaats voor informele gesprekken, maar het bureaumeubel domineert de ruimte. In vergelijking met het hierboven besproken Van Laere-kantoor doet dit bureau eerder zakelijk aan en toont het de dagelijkse attributen van kantoorwerk. De professionele persoonlijkheid van Steegmans kan hier mogelijk een aandeel in hebben gehad. De oud-archivaris binnen Van Laere omschreef de man als een workaholic met een bijzonder karakter die door zijn kennis en pro-

16. Directiebureau van een lid van de familie Van Laere in het hoofdkantoor in Zwijndrecht. Foto Frank Philippi, 1961 (Vlaams Architectuurinstituut)





17. Administratie-afdeling op de tweede verdieping van het Van Laere-hoofdkantoor in Zwijndrecht, foto Frank Philippi, 1961 (Vlaams Architectuurinstituut)

fessionaliteit veel aanzien genoot binnen het bedrijf. Eind jaren zeventig was hij de spilfiguur die het bedrijf in de richting van verdere specialisatie en een nieuwe bedrijfsstrategie probeerde te sturen, wat leidde tot een conflict met Florimond Van Laere als vertegenwoordiger van de familie.⁴⁴ Ondanks het strakke karakter van de ruimte wijzen de geborduurde initialen 'HS' op de bureaustoel toch op een sterke personalisatie. Deze details geven het geheel niet enkel een haast royaal uiterlijk, maar kunnen door de zichtbare benadrukking van de leidersposities ook wijzen op een sterk ingebedde paternalistische bedrijfsstructuur.

Een blik in twee kantoorruimtes van andere Van Laere-kaderleden accentueert eveneens de hiërarchische structuur binnen het bedrijf (afb. 15 en 16). Ook deze ruimtes zijn subtiel gepersonaliseerd, maar wel in mindere mate dan de bureaus van de twee bestuurders. Het meubilair is hier eerder modern en de decoratiestukken hebben ook een directe link met het bedrijf. Het diploma op de kantoorkast is in die zin een toonbeeld van professionaliteit. De wisselbeker eraan naast was een trofee die de Van Laere-bedrijfsvoetbal-

ploeg in de wacht had gesleept. De afbeelding aan de muur is opnieuw een project dat door de firma was gerealiseerd. Ook opvallend is het gestandaardiseerde meubilair waarmee de bureaus zijn uitgerust. In tegenstelling tot de statige bureaumeubelen van de bestuurders lijken deze inrichtingen rechtstreeks afkomstig uit een catalogus.

Standaardisatie en rationalisatie zijn termen die ook van toepassing zijn op de inrichting van de tweede en vierde verdieping, waar het grootste gedeelte van de bedienden werkte. Deze foto's van Philippi bieden een kijk op het bureaucratische hart van het bedrijf dat, kenmerkend voor die tijd, opvallend mannelijk was ingevuld. Zowel de administratie als de technische dienst hebben open werkvloeren met de afdelingshoofden centraal in de kantoorruimtes voor toezicht (afb. 17 en 1). De werkruimtes van afdelingshoofden en werknemers zijn akoestisch gescheiden. Beide verdiepingen hebben een planmatige en functionele invulling, waar weinig of geen plaats is voor personalisatie of decoratie. Grote ramen zorgen voor overvloedig daglicht en het dubbele raamkader beschermt tegen



akoestische hinder van buitenaf en tempert weersinvloeden, maar houdt ventilatie mogelijk. De medewerkers gaan daardoor als het ware op in de strak afgelijnde organisatie, zoals Van Laere zichzelf via deze fotoreeks wilde affichereren. Naar tayloristisch model straalt deze ruimte efficiëntie, structuur en doeltreffendheid uit, wat het moderne en op industriële principes gestoelde bouwbedrijf moest representeren.⁴⁵

CONCLUSIE

Een gelaagde analyse van het fotomateriaal laat zien hoe zowel het terrein als de exterieurs en interieurs van de gebouwen de identiteit en het profiel van de aannemers uitdroegen. Anders dan bij oudere gebouwen, waar vaak improvisatie en een pragmatische ruimtelijke organisatie troef waren, werd de visie van de bedrijven volop in de nieuwe terreinen vertaald. Die bedrijfsterreinen geven daarom niet enkel informatie prijs over de omvang en organisatie van de bouwfirma's, maar ook over hun strategie en gewenste identiteit. De schaal en de ligging en het ontwerp van bepaalde bedrijfsgebouwen waren een afspiegeling

van de richting die ze als bouwbedrijf wilden inslaan, de positie die ze binnen de bouwpraktijk wilden innemen en van de bedrijfstakken waarin zij de grootste investeringen deden. Zo fungeerde het bedrijfsterrein met bedrijfsgebouwen zoals de IPAN-werkplaats als visitekaartje van de aannemer. Omwille van de architecturale kwaliteiten en de functies die ze uitdroegen, werden ze door het bedrijf als verpersoonlijking van hun vakmanschap en als teken van hun vooruitstrevende aard gezien. Ook de bedrijvigheid en de schaal van het terrein op zich konden hierbij, zoals bij Van Laere, een representatieve boodschap uitdragen.

Het interieur van het Van Laere-hoofdgebouw was betekenisvol op twee niveaus. Enerzijds werd aan de hand van de fotoreportage het bedrijfsimago expliciet, zoals de bedrijven dat van zichzelf wensten uit te dragen. Anderzijds toonde de gelaagde analyse van de foto's ook hoe er een sterke individuele bedrijfsidentiteit schuilging in de indeling en de kantooruitrusting. De ruimtes ademden een sterk hiërarchische structuur die was ingebed in de nauwe verwevenheid tussen het bedrijf en de visie van de familie Van Laere.

Tradities en naamsbekendheid van de familie waren een middel om de waardering als bouwactor te bekrachtigen, maar het deed hen ook vasthouden aan een rigide bedrijfsstrategie. Naast deze inbedding werd vooral duidelijk dat de evolutie in de bouwsector aannemers steeds verder in de richting van een professioneel management en industriële bedrijfsorganisatie loodste, wat zich vertaalde in de steeds omvangrij-

kere werven en in de interne organisatie.

Een laatste bevinding uit deze twee analyses is de grote diversiteit die deze naoorlogse bouwactoren kenmerkt. Een kritische en biografische schets op het vlak van activiteiten, profiel en identiteit is daarom noodzakelijk, als vertrekpunt voor een ontleding van hun positie en rol binnen de (inter)nationale naoorlogse bouwpraktijk.

NOTEN

- 1 B. Latour en A. Yaneva, 'Give Me a Gun and I Will Make All Buildings Move. An ANT's View of Architecture', *Ardeth* 8 (2017) 1, 107.
- 2 Zie onder meer de these van Antoine Picon, die erop wees dat de praktijk van het bouwen niet enkel een technische constructie is maar ook een sociale constructie, wat invloedrijk was binnen het onderzoeksveld: A. Picon, 'Construction history. Between technological and cultural history', *Construction History* 21 (2006), 5-19.
- 3 P. Lombaerde, *Bouwen is leven, leven is bouwen*, Brussel 1996, 8-147.
- 4 Zie bijvoorbeeld het werk van Christine Wall over de veranderende verhoudingen tussen ontwerpers en uitvoerders in de Britse naoorlogse context: C. Wall, *An architecture of parts. Architects, building workers and industrialisation in Britain 1940-1970*, Londen/New York 2013.
- 5 J. Angillis, S. Van de Voorde en I. Bertels, 'Building a profile? Belgian general contractor Van Coillie and its construction activities in the 1960s', in: J. Campbell (red.) *Studies in Construction History. The Proceedings of the Tenth Annual Conference of the Construction History Society*, Cambridge 2023.
- 6 S. De Caigny, E. Buyst en C. Vancoppenolle, 'Heuristisch en methode. De (on) mogelijkheid van bedrijfsgeschiedenis in België, 19de-20ste eeuw', *Belgisch Tijdschrift voor Nieuwste Geschiedenis* 33 (2003) 3-4, 319-356.
- 7 J. Dobbels, 'Aannemersarchieven onder de loep. Analyse van de bruikbaarheid voor de erfgoedsector', *M&L. Monumenten, Landschappen en Archeologie* 38 (2020) 1, 4-26.
- 8 C. Wall, 'Recording the "building world". How oral history transforms construction history', in: J. Campbell e.a., *The First Construction History Society Conference & Annual General Meeting*, Cambridge 2014, 435-444.
- 9 Zie in verband met *Oral History* bijvoorbeeld: J. Gosseye, N. Stead en D. Van der Plaats (red.), *Speaking of buildings. Oral history in architectural research*, New York 2019. Zie in verband met visuele analyse bijvoorbeeld: M. Chrimes, *Civil engineering, 1839-1889. A photographic history*, New Hampshire 1992; G. Delhumeau (red.), *Le béton en représentation. La mémoire photographique de l'entreprise Hennebique, 1890-1930*, Parijs 1993; A. Presland, *Picturing Construction, Constructing Identities. The Photographic Archive of John Laing & Son Ltd* (doctoraatsthesis), Londen 2023.
- 10 J. Paskins, 'Constructing Work. Politics, society and architectural history on the Paris building site', in: D.J. Sage en C. Vitry (red.), *Societies under construction. Geographies, sociologies and histories of building*, Cham 2018, 105.
- 11 Pvbva Van Coillie was in 1976 genoodzaakt het faillissement aan te vragen na een jarenlang dispuut met de Belgische fiscus. NV Van Laere werd in 1989 overgenomen door Groep Ackermans & van Haaren. Momenteel is Van Laere ondergebracht bij het AvH-dochterbedrijf CFE Contracting. Kort na de overname in 1989 verlieten vrijwel alle Van Laere-familieleden het bedrijf.
- 12 Vlaams Architectuurinstituut, Archief Van Coillie, V.R. en J., ref. BE/653717/0123-VC; Vlaams Architectuurinstituut, Beeldarchief van bouwbedrijf Van Laere, ref. BE/653717/0189-VLA; zie ook: J. Angillis 'The post-war construction site in photographs. The photographic collection of the Belgian contractor firm Van Laere (°1938)', in: J. Mascarenhas-Mateus (red.), *History of construction cultures*, Leiden 2021, 447-457.
- 13 P. Burke, *Eyewitnessing. The uses of images as historical evidence*, New York 2008, 14-15.
- 14 G. Rose, *Visual methodologies. An introduction to researching with visual materials*, Londen 2016.
- 15 S. Van de Voorde en R. Devos, 'Businesscard buildings. Corporate architecture and promotional strategies in buildings and projects for Eternit in Belgium (1955-75)', in I. Wouters e.a. (red.), *Building Knowledge, Constructing Histories*, 2 vols., Londen 2018; L. Raaffels e.a., 'Visitkaartjes in steen, hout en beton. De eigen woning van de architect als commercieel instrument', *Bulletin KNOB* 119 (2020) 2, 1-22.
- 16 Van de Voorde en Devos 2018 (noot 15), 1308-9.
- 17 A. Thomas, 'Women, work and the office', in: M. Bovens (red.), *De toekomst van het (samen) werken. Advies over de kantoorportefeuille van de rijksoverheid*, [Den Haag] 2022, 28-31.
- 18 F. Le Cam, 'Photographs of newsrooms. From the printing house to open space offices. Analyzing the transformation of workspaces and information production', *Journalism* 16 (2015) 1, 134-152.
- 19 J. Van Coillie, *De zaak Van Coillie. Een schitterende Fiscale Blunder*, Tielt 1998, 1-43.
- 20 H. Beyers, 'Bezoek aan Algemene aannemingen "Van Laere" p.v.b.a.', *Interimkantoor voor de 3e leeftijd*, april 1974.
- 21 J. Dobbels, *Building a profession. A history of general contractors in Belgium (1870-1970)*, Brussel 2022.
- 22 De 'I' in IPAN stond voor de schrijver August Ingelbrecht & Cie., die in 1955 samen met haar 25 werknemers door Van Coillie werd overgenomen. 'PAN' was een verwijzing naar hun eigen wand- en moduleplafondsysteem bestaande uit metalen profielen en panelen.
- 23 J. Van Coillie, nakomeling bedrijfsleider Victor Van Coillie, geïnterviewd door auteur, 15 december 2022.
- 24 L. De Visch, schrijver en medewerker IPAN, geïnterviewd door auteur, 13 februari 2023.
- 25 J. Van Coillie, 'De Bedrijfsleiding aan het woord: IPAN', *De Schakel* 1 (1962) 3.
- 26 J. Van Coillie 1998 (noot 19), 22.
- 27 'Le vitrage abondant dans la partie basse des façades permet aux ouvriers de s'inspirer de la beauté du paysage environnant, pendant l'exécution de leur tâche journalière.' W. Bresseleers, 'Usine Ipan à Stene/Ostende', *Architecture* 62 46 (1962), 179-80.
- 28 J. Van Coillie 1998 (noot 19), 22.
- 29 PVBA Van Coillie, *Bouwbedrijf Van Coillie, 50 jaar bouwen - dynamisch en merkwaardig*, Oostende 1969, 10.
- 30 H. Van Laere, aandeelhouder en werfleider, geïnterviewd door auteur, 1 oktober 2020; H. Van Laere, aandeelhouder en werfleider, geïnterviewd door auteur, 3 november 2020.
- 31 R. Gyselinck, archivaris Van Laere, geïnterviewd door auteur, 15 februari 2022.
- 32 Van Coillie 15 december 2022 (noot 23); G. Welvaert, secretaresse Van Coillie, geïnterviewd door auteur, 19 december 2022; Gyselinck 15 februari 2022 (noot 31).
- 33 Bresseleers 1962 (noot 27), 180.
- 34 Zie onder andere: M. Versichelen, *Verlaten beroepen? Oorzaken en achtergronden van het aanhoudend tekort aan arbeidskrachten in de bouwnijverheid*, Gent 1969.
- 35 Gyselinck 15 februari 2022 (noot 31).

- 36 L. Anné, schrijnwerker Van Laere, geïnterviewd door auteur, 12 januari 2022.
- 37 E. Edwards en J. Hart (red.), *Photographs objects histories. On the materiality of images*, London en New York 2004.
- 38 Gyselinck 15 februari 2022 (noot 31).
- 39 A. Blombäck en O. Brunninge, 'Corporate Identity Manifested through Historical References', *Corporate Communications. An International Journal* 14 (2009) 4, 410-411.
- 40 E. Gutheny en J. Brad, 'CEO Portraits and the Authenticity Paradox', *Journal of Management Studies* 42 (2005), 1057-1058.
- 41 Blombäck en Brunninge 2009 (noot 39), 410.
- 42 Van Laere 1 oktober 2020 (noot 30); Van Laere 3 november 2020 (noot 30).
- 43 W. Gibb Dyer, 'Culture and continuity in family firms', *Family Business Review* 1 (1988) 1, 18-20.
- 44 Gyselinck 15 februari 2022 (noot 31).
- 45 A. Monjaret, 'Les bureaux ne sont pas seulement des espaces de travail...', *Communication et organisation*, 21 (2002), 5.

J. ANGILLIS MA is historicus met een brede interesse in architectuur- en constructiegeschiedenis in combinatie met sociale en culturele geschiedenis. Hij is als promovendus verbonden aan de Universiteit Antwerpen. In zijn onderzoek *Building in a transforming society (1945-1985)*, onder begeleiding van Inge Bertels en Lara Schrijver, staan de uitvoerende actoren centraal.

THE COMPANY PREMISES AS PASSPORT

AN ANALYSIS OF THE COMPANY PHOTOS OF TWO POST-WAR BELGIAN BUILDING CONTRACTORS

JELLE ANGILLIS

In several academic disciplines that focus on (historical) building practice there is growing interest in building contractors and their employees. Their contribution and influence are increasingly the subject of research. After the Second World War the contractor's field of work was defined by productivity, specialization and industrialization, which profoundly altered the professional character of this branch of industry. Social developments and the prevailing idea of an all-encompassing welfare state triggered top-down and bottom-up changes in this traditionally highly cyclical sector. This fostered diversity in the contracting world, yet those diverse profiles and identities often remain unrecognized today. This is compounded by the fact that, unlike architects for example, the source material left behind by contractors and their employees is usually less informative and often fragmented.

This article seeks to demonstrate the potential of alternative source material by analysing company photos in order to better understand the profile and identity of two post-war Belgian contractors. During their existence, Van Coillie of Oostende (1919-1976) and Van Laere of Kruikebeke (1938-1989) amassed extensive collections of photographs, which were recently made accessible by the Flanders Architecture Institute (VAI). The focus of this article is on a series of photos from the 1960s and '70s depicting the headquarters of both companies. These company premises and buildings were the very heart of the businesses, which adopted a pragmatic or strategic design to reflect their profile and identity. The selected photos are compared with infor-

mation gleaned from a series of in-depth interviews with ex-employees in order to place the companies in their particular historical context.

The analysis is in two parts, the first of which focuses on the site, the company architecture and the implanting. This reveals information about the size and organization of the contractors, as well as about their company strategy and professional profile. For example, they used these elements to create a strong position in the building sector and in so doing cement their reputation. The second part analyses a few interiors of the 1961 Van Laere headquarters. A detailed visual examination reveals how these spaces reflected the internal organization and hierarchical structure and how Van Laere projected its company image both internally and externally. The pictures also chart the development of an organizational culture and a body of values and norms that in turn shaped the company identity. The company management, the internal organization and the social and local network in which the firms were embedded, consequently had a considerable effect on the position they occupied as individual players in building practice. The main finding from these two analyses is that these post-war construction players were highly diverse. A critical and biographical sketch in terms of activities, profile and identity is consequently a necessary starting point for a detailed analysis of their position and role within national and international post-war building practice. This article shows what a rich source photographic material can be in developing such a sketch.

1. Museumopstelling van de
bedkamer van Mary in het
oostelijke paviljoen van
Paleis Het Loo (foto auteur)

KONINKLIJKE BEDKAMERS IN DE REPUBLIEK

SITUERING EN GEBRUIK NAAR ENGELS VOORBEELD

MIARA FRAIKIN



Na een vierjarige restauratieperiode opende Paleis Het Loo in 2022 de deuren voor het publiek. In de nieuwe museumpresentatie krijgt de bewoning van koningstadhouder Willem III (1650-1702) en Mary II Stuart (1662-1694) meer aandacht dan voorheen. De geschiedenis van het zeventiende-eeuwse complex kent twee

bouwfases; vanaf 1685 verrees een vierkant jachtslot, dat tussen 1691 en 1694 werd uitgebreid met hoekpaviljoens (afb. 2). De appartementen van Willem en Mary bevonden zich in respectievelijk de west- en de oostzijde van het corps de logis en de aansluitende hoekpaviljoens.



2. "T Konings loo", prent door Romeyn de Hooghe, 1690-1694 (Rijksmuseum Amsterdam)

In de huidige museumopstelling zijn de voor Mary ingerichte vertrekken uit die tweede fase gereconstrueerd. In haar appartement wordt de bezoeker geconfronteerd met twee bedkamers (afb. 1 en 4). De inventaris uit 1713 en de plattegrond van Het Loo uit 1695 maken duidelijk dat ook het appartement van Willem met twee bedkamers was uitgerust (afb. 3).¹ Hoe moeten deze bedkamers worden geduid en hoe passen deze binnen de ruimtelijke ontwikkeling van de appartementen van de koning-stadhouder?

Over de duiding van de laat-zeventiende-eeuwse bed-

kamers op Het Loo lopen de meningen uiteen. Conservator Paul Rem stelde in 2000 dat het aannemelijk is dat het bed in het corps de logis diende voor dagelijks gebruik en de bedkamer in het westpaviljoen voor belangrijke recepties.² Een gelijkaardige interpretatie geeft Anne-Dirk Renting in *Paleis Het Loo. Een koninklijk huis* (2022).³ Renting meent bovendien dat de 'ceremoniële slaapkamer met staatsiebed naar Frans voorbeeld' was.⁴ Tot slot poneerde hoogleraar architectuurgeschiedenis Koen Ottenheim recent de stelling dat elk van de twee bedkamers onderdeel was

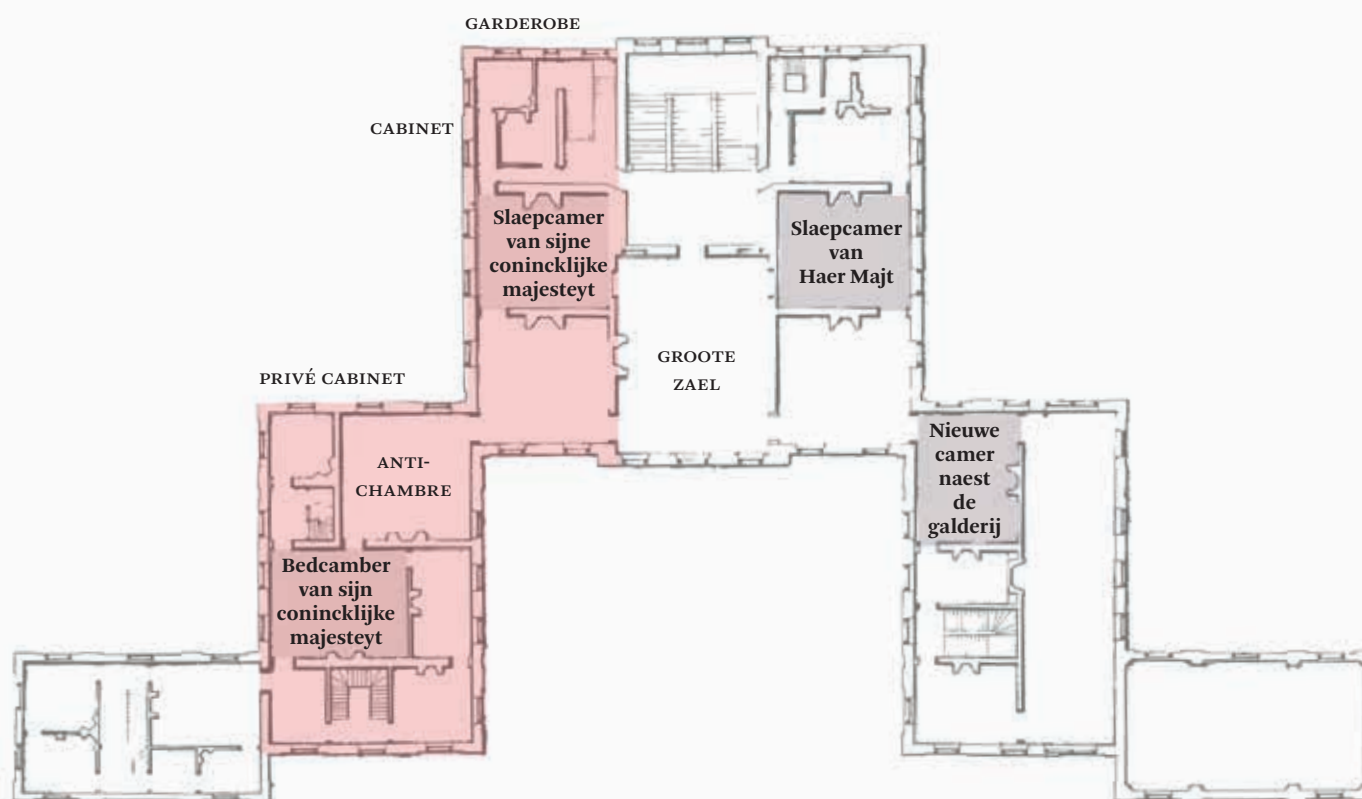
van een zelfstandig appartement. Het oorspronkelijke appartement in het corps de logis volgde een Frans model en werd door Willem bewoond in zijn hoedanigheid van 'stadhouder'. Het tweede appartement, overwegend gesitueerd in het westpaviljoen, was ingericht naar Engels voorbeeld en werd dus door hem gebruikt in zijn hoedanigheid van koning.⁵

Mijn onderzoek van de inventarissen van de koningstadhouder in de Republiek laat zien dat niet alleen op Het Loo voor Willem een tweede bedkamer was ingericht. Ook op het Kasteel van Breda en het Huis te Dieren werden deze na verbouwingswerkzaamheden voor de koningstadhouder gecreëerd.⁶ Opvallend is verder dat deze residenties alle drie werden verbouwd nadat Willem en Mary tot koning en koningin van Engeland, Schotland en Ierland waren gekroond.⁷ Dit doet de vraag rijzen in hoeverre de hier onderzochte ontwikkeling het resultaat was van deze positiewijziging en of deze werd beïnvloed door het Engelse hof.

Met de *spatial turn* binnen de geestes- en sociale wetenschappen in de jaren zestig van de twintigste eeuw kwam er meer aandacht voor de ruimtelijke organisatie van architectuur als uitdrukking van sociale ontwikkelingen.⁸ Op het kruispunt van architectuurgeschiedenis en *court studies* wordt sindsdien de inrichting en indeling van adellijke residenties benaderd als uitdrukking van sociale positie. Hierbij ligt

de nadruk op het functioneren en de betekenis van ruimtelijke organisatie en interieur van vorstelijke residenties.⁹ Architectuur en ceremonie worden als onderling afhankelijk beschouwd. In dit artikel wordt door middel van een kritische reflectie op de overgeleverde plattegronden en inventarissen een reconstructie gemaakt van de verschillende bedkamers in de appartementen van koningstadhouder Willem III en zijn Engelse en Nederlandse voorgangers. Anders dan in eerder onderzoek naar de verblijven van de koningstadhouder, ligt de nadruk op één specifieke ruimte – de bedkamer – waarvan de positie en het gebruik binnen het appartement zelf worden geanalyseerd. Op basis van in inventarissen benoemde meubelen kunnen deze bedkamers worden geïdentificeerd en gereconstrueerd, waarbij kleuren en stoffen belangrijke indicatoren zijn voor de hiërarchische positie van de ruimte. De functie van de ruimtes binnen het hofceremonieel wordt aan de hand van ooggetuigenverslagen en hofordonnanties achterhaald.

Zoals Jasper van der Steen in 2009 en na hem Hanneke Ronnes en Merel Haverman in 2020 vaststelden, wordt de historiografie van koningstadhouder Willem III gekenmerkt door twee nationalistische perspectieven, het Engelse en het Nederlandse, met tegenstrijdige en eenzijdige conclusies over Willems architecturale en ceremoniële nalatenschap.¹⁰ Door de



3. Reconstructie van de eerste verdieping van Het Loo, gebaseerd op de inventaris van 1713. Bewerking door auteur met in roze het appartement van Willem III en vetgedrukt de bedkamers (Rijksdienst voor het Cultureel Erfgoed)





4. Museumopstelling van de bedkamer van Mary in het corps de logis van Paleis Het Loo (foto auteur)

ruimtelijke en functionele ontwikkeling van de bedkamer aan het hof van Willem III vanuit een Nederlands-Engels perspectief te analyseren, krijgen we nauwkeuriger inzicht in de introductie en het functioneren van de twee bedkamers op onder andere Het Loo.

DE BEDKAMER IN DE ZEVENTIENDE EEUW

Een goed voorbeeld van de hierboven besproken ontwikkeling volgend op de *spatial turn* is het invloedrijke artikel ‘Etiquette and the planning of the state apartments in baroque palaces’ uit 1967. Hierin maakt Hugh Baillie het nog altijd bruikbare onderscheid tussen de verschillende modellen van appartementensystemen en hoe deze werden gebruikt (afb. 5).¹¹ Hij definieerde de kenmerken van het Engelse, Franse, Duitse en Spaanse ‘systeem’ van de zestiende tot begin achttiende eeuw.¹² In het Engelse systeem kende het appartement van de monarch in de eerste helft van de zeventiende eeuw een vaste opeenvolging van vertrekken: *great chamber*, *presence chamber*, *privy chamber*, *withdrawing room* en *bedchamber*.¹³ De *presence chamber* was toen de belangrijkste audiëntiekamer van het appartement. De hieropvolgende ruimtes, te beginnen met de door Hendrik VIII van Engeland (1491-1547) geïntroduceerde *privy chamber*, werden stapsgewijs restrictiever en meer privaat van karakter. Tot aan de Restauratie van Karel II van Engeland (1630-1685) in 1660 was de bedkamer aan het Engelse hof in essentie een private ruimte voor de koning.¹⁴ Dat wil zeggen een relatief ontoegankelijk vertrek voor overwegend persoonlijk gebruik door de koning. Ook aan het Spaanse en Duitse hof werd volgens Baillie de slaapkamer van

de heerser getypeerd door zijn ontoegankelijkheid en private karakter.

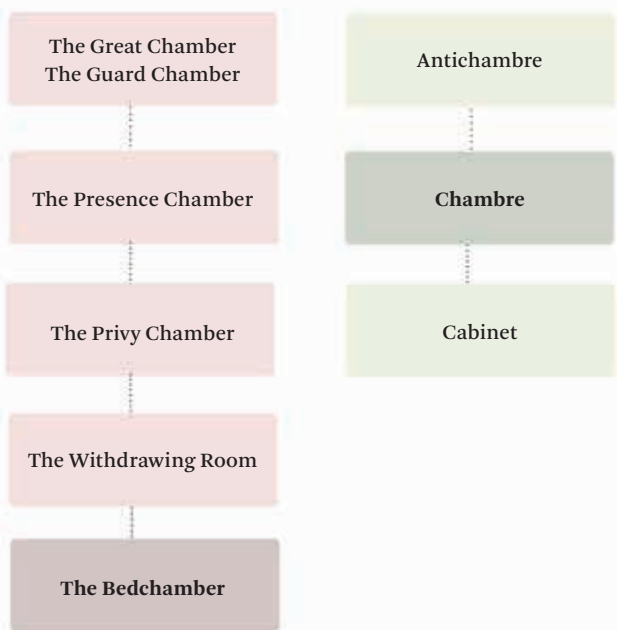
Het Franse hof, daarentegen, kenmerkte zich al vanaf de heerschappij van koning Frans I (1494-1547) door de hoge mate van toegankelijkheid van het koninklijke appartement en in het bijzonder de daarbinnen gelegen bedkamer.¹⁵ Kort gezegd bestond het Franse appartement, volgend op de *grande salle* met de wacht, uit een grote *antichambre*, de koninklijke bedkamer – ook wel bekend als de *chambre de parade* of *chambre royale* –, gevolgd door enkele kleinere private ruimtes. De *chambre de parade* of *chambre royale* vormde het ceremoniële hart van het appartement. Samen met het hierin staande bed van de koning, omringd met een balustrade, was het de voornaamste ontvangstruimte van de koning. Hoewel met de ceremonies van *lever* en *coucher* (het opstaan en slapengaan) de indruk werd gewekt dat de koning ook in deze ruimte sliep, deed het achter de bedkamer gelegen kabinet in ieder geval vanaf de regeerperiode van Hendrik IV van Frankrijk (1553-1610) dienst als zijn private slaapkamer.¹⁶ Het Franse ceremoniële gebruik van de bedkamer verspreidde zich door middel van huwelijken van Franse prinsessen – in het bijzonder de dochters van Hendrik IV en Maria de’ Medici (1575-1642) – en door directe navolging, gedurende de zeventiende en achttiende eeuw naar andere hoven in Europa, waaronder het stadhouderlijk hof van Frederik Hendrik en Amalia van Solms.

APPARTEMENTEN NAAR FRANS MODEL

Zoals overtuigend is aangetoond, werd het stadhouderlijk hof van Frederik Hendrik (1584-1647) en Amalia van Solms (1602-1675) sterk beïnvloed door de Franse hoven van Hendrik IV, Lodewijk XIII (1601-1643) en kardinaal de Richelieu (1585-1642).¹⁷ Frederik Hendrik leerde in 1697 het Franse hofleven kennen tijdens een verblijf samen met zijn moeder, Louise de Coligny (1555-1620), aan het hof van zijn peetvader Hendrik IV.¹⁸ Toen hij in 1625, volgend op de dood van zijn halfbroer Maurits, de rol van stadhouder van Holland, Zeeland, Utrecht, Gelderland en Overijssel overnam, introduceerde hij verschillende elementen van het Franse hofleven in de Republiek, onder andere op het gebied van architectuur en ceremonieel.

De stadhouderlijke appartementen van Frederik Hendrik en Amalia van Solms worden, met uitzondering van die in Huis Honselaarsdijk en het stadhouderlijk kwartier op het Binnenhof, gekenmerkt door de ‘Franse’ opeenvolging van voorkamer, kamer, kabinet en garderobe.¹⁹ De gedocumenteerde ontvangst van Cosimo de’ Medici (1642-1723) in de bedkamer van Amalia in Huis ten Bosch bevestigt dat deze bedkamer werd gebruikt voor representatieve ontvangsten.²⁰ Uit de inventaris van het huis op het Noordeinde uit 1632-1634 en die van Huis ten Bosch uit 1677 kunnen we opmaken dat elk appartement over één zogenaom-

HET ENGELSE SYSTEEM HET FRANSE SYSTEEM



5. Schema van het Engelse en het Franse systeem van appartementen in paleizen in de periode 1600-1650 (auteur)

de 'slaepcamer' beschikte.²¹ Met uitzondering van de vermelding van een 'grootte rustbanck' in 'het cabinet van mevrouw de prinsesse van Oranje' in het stadhouderskwartier, bevonden zich geen meubelen om in te slapen buiten de hierboven genoemde slaapkamers.²² De stadhouder en zijn vrouw lijken in deze residenties dus gebruik te hebben gemaakt van ieder één bedkamer waarin zij zowel ontvingen als sliepen.

Zoals gezegd vormde de ruimtelijke organisatie van de stadhouderskwartier appartementen in Huis Honselaarsdijk een uitzondering. Aanvankelijk kenden ze de opeenvolging van voorkamer, kamer, kabinet en garderobe. Nadat de torentjes aan de noordzijde van beide appartementen in 1646 waren vervangen door rechthoekige paviljoens naar ontwerp van Pieter Post, werden de beide appartementen uitgebreid met een extra kamer.²³ Tussen de voorkamer en de bedkamer bevond zich nu een audiëntiekamer.²⁴ Door het ontbreken van een inventaris van Huis Honselaarsdijk tijdens de bewoning door Frederik Hendrik en Amalia van Solms is onbekend of in een andere ruimte dan de bedkamer een bed was geplaatst.

Dat was wel het geval in het stadhouderskwartier op het Binnenhof. Hier bevonden zich aan weerszijden van de Mauritstoren de appartementen van Frederik Hendrik en Amalia op respectievelijk de eerste en tweede verdieping.²⁵ Aan de kant van het Buitenhof bestond het appartement van Frederik Hendrik uit een 'voorsael', een grote audiëntiezaal, een kamer, een garderobe en een kabinet.²⁶ Amalia beschikte over een 'vertreckcamer', 'voorcamer', 'slaepcamer', 'garderobbe' en kabinet.²⁷ In beide appartementen was een van de kamers ingericht met een ledikant, dat wil zeggen een houten of ijzeren bedframe waaraan naar wens van de eigenaar verschillende stoffen bedbehangsels konden worden bevestigd. Waar de vermelding van een bedbehangsels in de inventaris geen garantie is voor de aanwezigheid van een bed in de ruimte, is de vermelding van een ledikant dit wel.

Naast hun appartementen aan het Buitenhof beschikten Frederik Hendrik en Amalia ieder over een tweede appartement aan de vijverzijde. Die appartementen zijn door Willemijn Fock getypeerd als 'privé'.²⁸ Uit de inventaris van 1632 kan worden opgemaakt dat ze bestonden uit een 'cleyn garderobbeken' en 'nieuwe (slaep)kamer'.²⁹ In het geval van Frederik Hendrik was deze nieuwe slaapkamer bemeubeld met 'een ledikant met een compleet carmozijnroot damast ledikantbehangsels'.³⁰ Voor Amalia is er geen vermelding van een ledikant, mogelijk werd dit pas na het opmaken van de inventaris in deze ruimte geplaatst.³¹ In elk geval is het zeker dat Frederik Hendrik in het stadhouderskwartier beschikte over twee kamers met een bed. Dat hier wel en in de andere stadhouderskwartier residenties geen sprake was van twee bedkamers, kan mogelijk worden verklaard door de functie van het

stadhouderskwartier als het officiële verblijf voor de stadhouder als functionaris van de Staten en opperbevelhebber van het leger. De hiermee gepaard gaande bezoeken van – al dan niet buitenlandse – gasten en hoogwaardigheidsbekleders gaven de stadhouder en zijn vrouw mogelijk behoefte aan een plek om zich te kunnen terugtrekken. De ruimtes aan de vijverzijde werden waarschijnlijk hiervoor gebruikt.

DE STADHOUDERSKWARTIER RESIDENTIES VAN WILLEM III

De appartementen aan de Hofvijverzijde waren geen lang leven beschoren. Aansluitend op de dood van Willem II (1626-1650) in 1650 en het daaropvolgende Eerste Stadhoudersloze tijdperk (1650-1672), werden ze deels afgebroken om plaats te maken voor de door Pieter Post ontworpen Statenzaal van Holland en West-Friesland.³² Zes jaar na het aantreden van Willem III als stadhouder in 1672 werd dit verlies aan ruimte voor de stadhouder gecompenseerd door de verlenging van de Buitenhofvleugel in zuidelijke richting.³³ Tussen 1698 en 1701 kwamen daar in opdracht van de koning-stadhouder verfraaiingswerkzaamheden bij.³⁴ Een inventaris uit 1700 geeft een idee van de indeling en inrichting van zowel Willems als Mary's appartement op het Binnenhof. Na 'de wagtcamers van de Switsers' vermeldt de inventaris de volgende ruimtes voor het appartement van Mary op de tweede verdieping. Een voorkamer, presentiekamer, de 'grootte slaepcamer', de 'kleyne bedtcamer', porseleinkabinet, de nieuwe kleerkamer, het boekenkabinet en een oude kleerkamer (afb. 6).³⁵ De grote slaapkamer van de koningin was rijk gedecoreerd en voorzien van tien tapijten, een bed van groen fluweel met zijden banden en vier witte veren pluimen op de hemel, twee armstoelen, acht taboeretten (een eenpersoonskruk zonder rugleuning of armsteunen) en een zilveren tafel.³⁶ De kleine bedkamer was behangen met door de koningin zelf geborduurde stoffen. Dezelfde stoffering bevond zich op het daar aanwezige ledikant, de armstoelen en taboeretten.³⁷ In een van de twee bedkamers bevond zich het momenteel in het Rijksmuseum bewaarde beschilderde plafond met allegorische voorstellingen van de Ochtend en de Avond van de hand van Theodoor van der Schuer (afb. 7).³⁸

Mary beschikte dus over twee direct achter elkaar gelegen bedkamers. Hoewel niet met zekerheid kan worden vastgesteld of de in de inventaris beschreven kamerindeling van voor of na de verfraaiingswerkzaamheden van 1698-1701 stamt, lijkt het gezien de dood van Mary eind 1694 aannemelijk dat deze ongewijzigd waren gebleven. Bij de opdeling van een grote en kleine bedkamer, lijkt Mary hier het voorbeeld van haar vrouwelijke voorgangers aan het Engelse hof te hebben gevolgd. Zo is bekend dat koningin Anna van Denemarken (1574-1619), getrouwd met de Engelse koning Jacobus I van Engeland (1566-1625), in haar ap-

partement in Denmark House (later Somerset House) al beschikte over een *great bedchamber* en *little bedchamber*. Met het aantreden van de Franse prinses Henrietta Maria als koningin van Engeland in 1625 waren deze heringericht, maar ze behielden hun functie.³⁹ Zoals Anna van Denemarken en Henrietta Maria eerder hadden gedaan in Engeland, en voortvloeiend uit de grotere vrijheid die vrouwen als gemalin hadden om hun appartementen naar eigen smaak en de nieuwste mode in te richten, introduceerde Mary op het stadhoudelijk kwartier de tweede bedkamer binnen een appartement.⁴⁰ De ontwikkeling van de vrouwelijke appartementen moet evenwel los van dat van die van de mannelijke worden beschouwd, aangezien ze tot een andere traditie behoren. Door het gebruik van een grote en kleine bedkamer kon Mary uitdrukking geven aan haar identiteit als Engelse prinses, maar dat stond los van de ruimtelijke organisatie van het stadhoudelijk appartement van Willem.

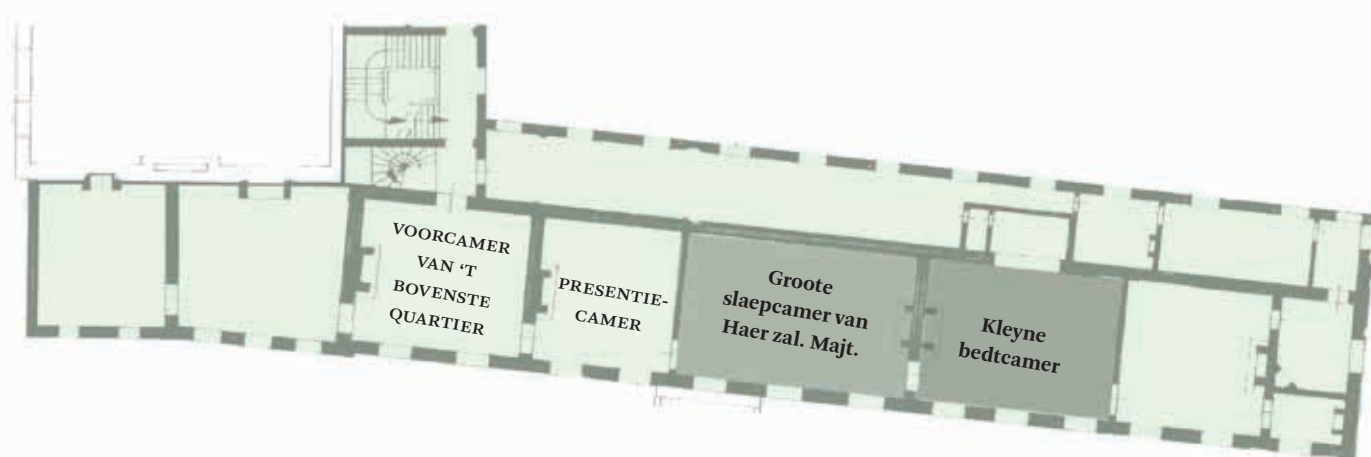
In tegenstelling tot Mary beschikte Willem op het stadhoudelijk kwartier maar over één bedkamer. Het bed bevond zich in een alkoof in deze ‘beddecamer’ en was met blauw zijde op witte grond gestoffeerd.⁴¹ In het achter de ‘beddecamer’ gelegen ‘spiegelcabinet’ bevond zich wel een rustbed. Het is mogelijk dat de koning-stadhouder dit gebruikte om in te slapen. Gezien de vermelding van de in die tijd kostbare spiegels en de specifieke verwijzing naar het rusten, lijkt het echter aannemelijker dat deze kamer door Willem werd gebruikt om zich in terug te trekken – alleen of met gasten – maar niet om de nacht in door te brengen.⁴²

Willem bewoonde de door hem geërfde en overwegend in opdracht van zijn grootvader Frederik Hendrik gebouwde en verbouwde residenties zonder hierin grote vernieuwingen aan te brengen. Hierdoor bleef de indeling van de stadhoudelijk appartementen tot 1689 bestaan uit een voorkamer, kamer, kabinet en

garderobe. Uit de inventaris van het Huis te Dieren (1683) kunnen we opmaken dat enkel in de ‘slaepcamer’ een ledikant aanwezig was, die zodoende naast een slaapfunctie eventueel ook een representatieve functie vervulde.⁴³

Als stadhouder was Willem ook verantwoordelijk voor de aankoop en verbouwing van een aantal nieuwe residenties, zoals Soestdijk en Het Loo. Ook hier hadden de appartementen van Willem en Mary de Franse openvolging van voorkamer, kamer, kabinet en garderobe. De inventaris uit 1699 van het tussen 1674 en 1678 ingerichte Huis Soestdijk maakt duidelijk dat in het appartement van zowel Willem als Mary enkel de ‘slaapkamer’, gelegen tussen voorkamer en kabinet, bemeubeld was met een bed.⁴⁴ Voor Het Loo is enkel een inventaris overgeleverd van de situatie na de verbouwing van 1692. Daaruit kan worden opgemaakt dat de oorspronkelijke appartementen – vanaf 1685 gebouwd naar ontwerp van de architect Jacobus Roman (1640-1716) – eveneens een opdeling hadden van voorkamer, slaapkamer, kabinet en garderobe.⁴⁵ Naast het ledikant in de ‘slaepcamer’, bevond zich in de garderobe van Willem nog een zogenoemd veldbedje. Het is echter niet aannemelijk dat Willem dit veldbedje gebruikte om ’s nachts in te slapen, aangezien er specifiek naar de kamer ervoor als ‘slaapkamer’ wordt verwezen.⁴⁶

Net als tijdens de regeerperiode van Frederik Hendrik, vormt Huis Honselaarsdijk mogelijk een uitzondering. Uit de inventaris van 1694-1702 kan worden opgemaakt dat het appartement van Mary bestond uit een *antichambre*, presentiekamer, audiëntiekamer, ‘slaapkamer’, aangevuld met twee kabinetjes, en twee ‘kleercamers’.⁴⁷ Waar in het ‘Indiaanse cabinet’ melding wordt gemaakt van een rustbank, is er enkel in de ‘slaapkamer’ sprake van een ‘ledecant’.⁴⁸ De Zweedse hofarchitect Nicodemus Tessin de Jongere (1654-1728) maakt in zijn beschrijving van Honselaarsdijk uit 1687



6. Reconstructie van Mary's appartement op de eerste verdieping van het stadhoudelijk kwartier in Den Haag. Bewerking van tekening van J. Jehee door auteur (Rijksdienst voor het Cultureel Erfgoed)



7. Theodoor van der Schuer, plafondonderdelen met voorstelling van de Ochtend en de Avond uit een van de bedkamers van Mary II Stuart in het stadhoudelijk kwartier in Den Haag, ca. 1666-ca. 1695 (Rijksmuseum Amsterdam)

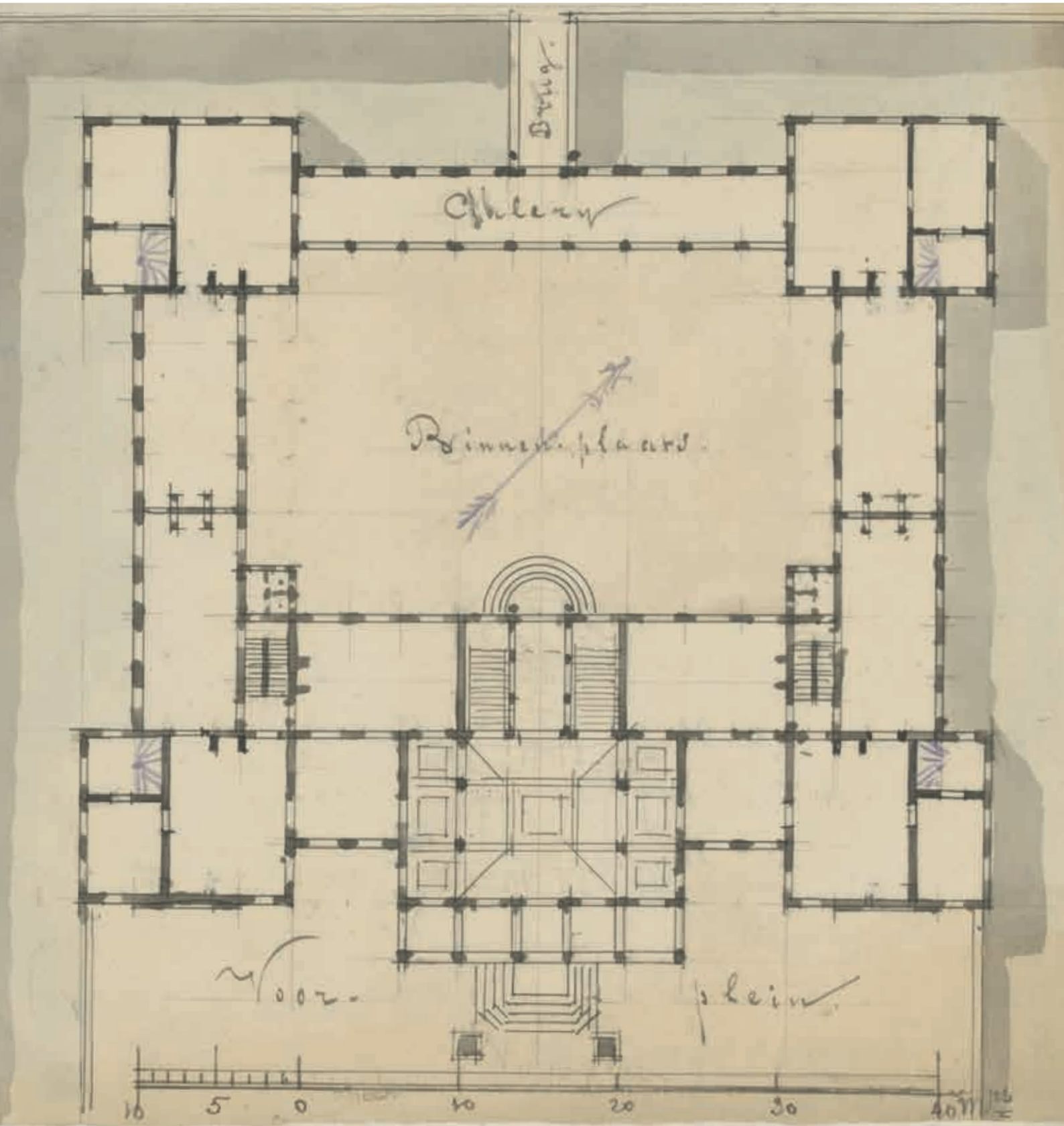
echter melding van niet één maar twee ledikanten. Het eerste, met een imperiale hemel, bevond zich in de audiëntiekamer van de prinses, het tweede, 'schwartzachtig mit gold', in haar slaapkamer.⁴⁹ Hoewel onduidelijk is waarom het eerste bed niet in de inventaris is opgenomen, lijkt Mary dus net als in het stadhoudelijk kwartier beschikking te hebben gehad over twee ruimtes met een ledikant.

Het appartement van Willem op Honselaarsdijk valt moeilijk uit de inventaris te reconstrueren (afb. 8). Het bestond op zijn minst uit een 'antichambre', 'presentiekamer', 'slaapkamer', 'garderobbe' en 'cabinetje' in het zuidpaviljoen van het huis, waarbij de 'slaapkamer' als enige bemeubeld was met een ledikant.⁵⁰ Het is echter onduidelijk of dit appartement van de stadhouder ook nog het westpaviljoen besloeg, zoals Paul

Rem veronderstelt.⁵¹ Aansluitend op de grote galerij bevonden zich hier namelijk een voorkamer gebruikt als 'kunstcamer', een 'camer', 'cabinet' en garderobe.⁵² Afhankelijk van de interpretatie daarvan, beschikte Willem hier over of één of twee bedkamers. Anders dan in het geval van Mary lag de tweede bedkamer niet in het verlengde van de eerste.

APPARTEMENTEN VAN DE KONING-STADHOUDER

De meeste stadhoudelijke appartementen van Willem III bevatten dus, overeenkomstig met de residenties van zijn grootvader Frederik Hendrik, een enkele bedkamer, in de inventarissen stevast aangemerkt als 'slaepcamer'. Na de Glorious Revolution en zijn kroning tot co-monarch van England, Schotland en Ierland kwam daar echter verandering in. Zo blijkt uit de



8. Plattegrond van Paleis Honselaarsdijk 1612-1814, tekening door A.N. Godefroy, 1890 (Rijksmuseum Amsterdam)



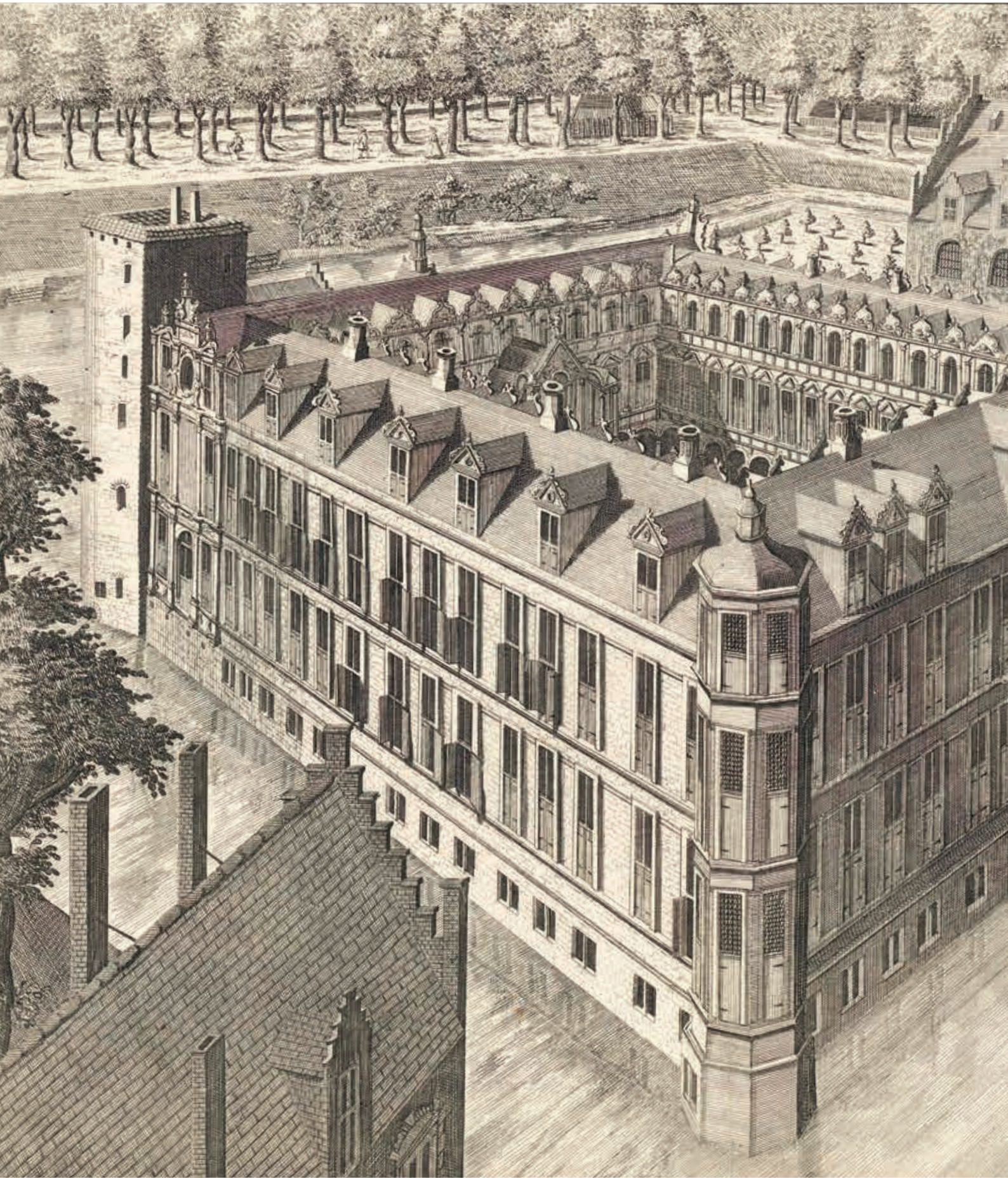
9. Gezicht op de binnenplaats van het Huis te Dieren, prent door Pieter Schenk, ca. 1700 (Rijksmuseum Amsterdam)

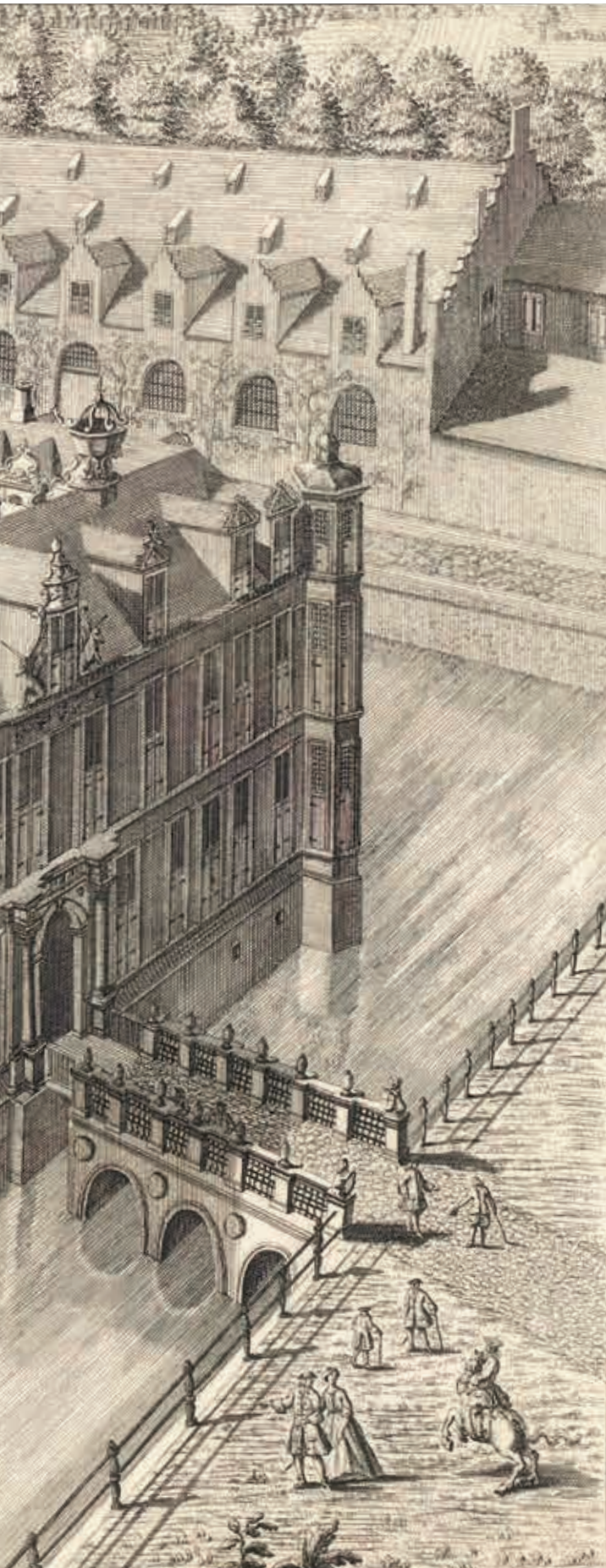
overgeleverde inventarissen van Het Loo, het Huis te Dieren en het Kasteel van Breda dat bij de post-1689-verbouwingen de appartementen van de koningstadhouder werden uitgebreid met een tweede bedkamer. Ook verschijnt in de inventarissen voor het eerst de term ‘bed(t)camer’, waarbij in het geval van het Kasteel van Breda en Het Loo zelfs een onderscheid wordt gemaakt tussen een ‘bedtcamer’ en ‘slaepcamer’. Mogelijk verwijst dit naar de differentiatie in functie tussen beide bedkamers.⁵³

In Het Loo bevond de tweede bedkamer zich in het ‘nieuwe quartier’ van het in 1691 gecreëerde westelijke paviljoen. Vanaf de grote zaal kon deze kamer worden bereikt via een tweetal *anti-chambres* of, zoals ze worden aangeduid op de plattegrond van Het Loo uit 1695, *antechambre* en *audienzzimmer*. In tegenstelling tot de ‘slaepcamer’ in het oorspronkelijke stadhoudelijke appartement, wordt deze tweede ruimte in de inventaris omschreven als ‘bedcamer van sijn concinlijke majesteyt’.⁵⁴ Het gebruik van de term ‘bedcamer’ in plaats van ‘slaepcamer’ verwijst mogelijk naar de representatieve functie van deze ruimte; de keuze voor een karmozijn damast als bekleding van het bed in

deze tweede kamer lijkt deze interpretatie te bekrachtigen.⁵⁵

Ook op het Huis te Dieren was blijkens een tweetal inventarissen uit respectievelijk 1683 en 1699-1712 sprake van de introductie van een tweede bedkamer voor Willem (afb. 9). Waar de inventaris van 1683 duidelijk maakt dat het stadhoudelijke appartement bestond uit de typische opdeling van *anti-chambre*, ‘slaepcamer’, kabinet en garderobe, werd dat bij de renovatie- en bouwwerkzaamheden van 1696-1699 – net als in Het Loo – uitgebreid met een nieuw kwartier.⁵⁶ Dit ‘nieuwe quartier’ bestond uit een *anti-chambre*, ‘presentiecamer’, slaapkamer en kabinet.⁵⁷ In de inventaris wordt naar beide bedkamers als ‘slaepcamer’ verwezen. Bij deze renovatie werd de oorspronkelijke slaapkamer echter wel opnieuw behangen en gemeubileerd met een door M. Courtonne vervaardigd ledikant met stoffering van donkerblauw damast.⁵⁸ Daaruit blijkt dat deze kamer ook na de uitbreiding van het appartement relevant bleef. ‘Sijn Majts. Slaepcamer’ in het nieuwe kwartier was op zijn beurt bemeubeld met een ledikant gestoffeerd in een rood en wit damast ‘met blaeww sijde campane voorsien’.⁵⁹ In



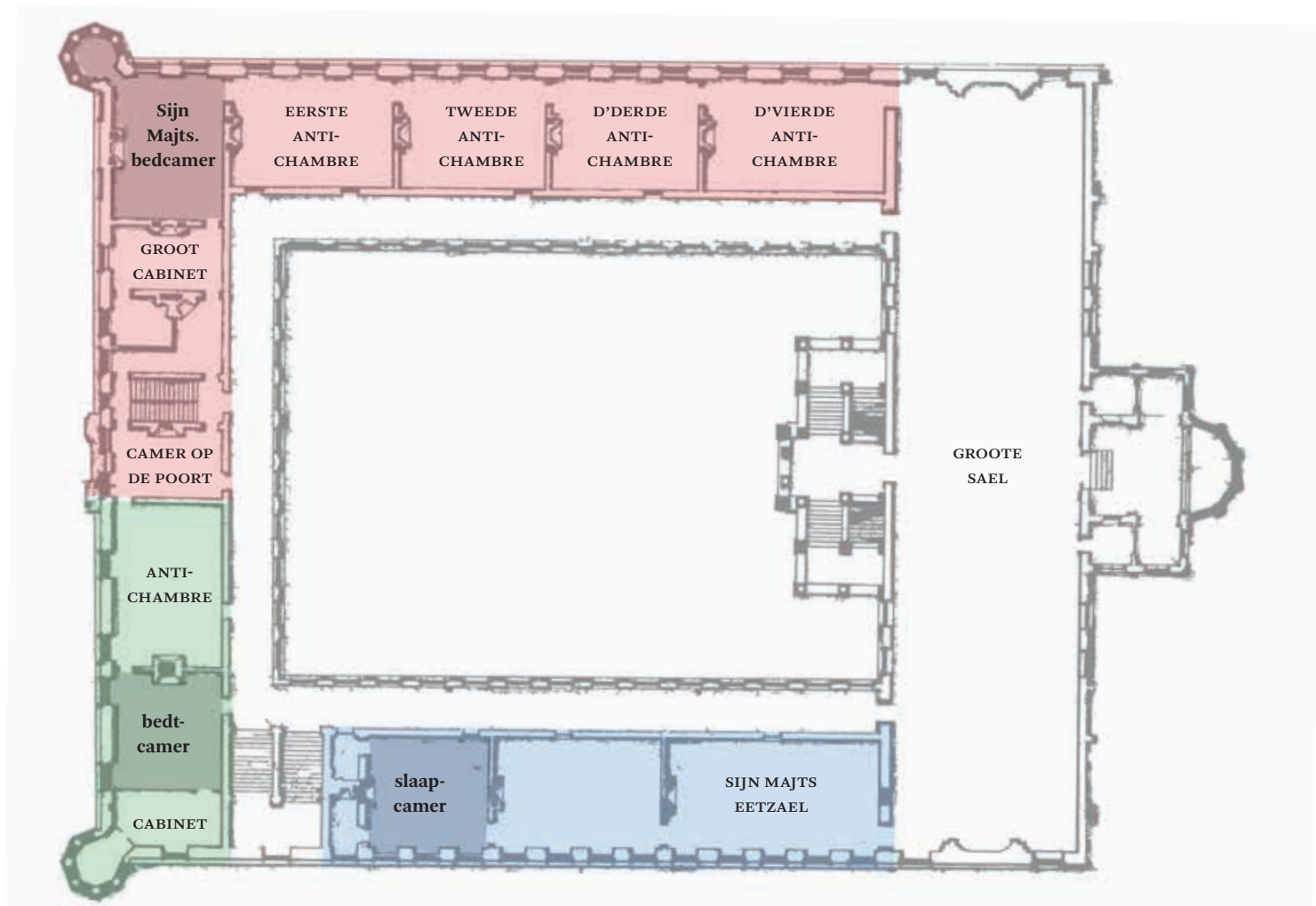


1701 werd dit rood-wit-blauwe bed vervangen door een uit Engeland afkomstig ledikant van blauw damast, geborduurd met 'goude franje'.⁶⁰

Op het Kasteel van Breda, het Nassau-paleis bij uitstek, vervulde Willem in 1686-1693 het in opdracht van Hendrik III, graaf van Nassau-Breda (1483-1538) ontworpen paleis met de toevoeging van de zuidvleugel en het missende gedeelte van de oostvleugel (afb. 10).⁶¹ Aan de hand van de vroegste plattegrond, in 1768 vervaardigd door J.W. Schonck, en de inventaris van 1696-1712, weten we welke ruimtes na de uitbreiding ter beschikking stonden van de koning-stadhouder. Tot dan toe had Willem als stadhouder, de enkele keren dat hij het kasteel bezocht, gebruikgemaakt van de vertrekken op de eerste verdieping van de noordvleugel die eerder door Willem van Oranje (1533-1584) waren bewoond.⁶² Na de verbouwing van het kasteel, zo blijkt uit de inventaris, werd naar dit appartement verwezen als 'het oudt koningskwartier'.⁶³ De hierin gelegen 'slaapkamer' was behangen met rood fluweel en huisde een roodfluwelen bed.⁶⁴ De belangrijkste vertrekken van Willem III bevonden zich echter in de door hem voltooide zuid- en oostvleugel van het kasteel. Dit nieuwe 'koningskwartier' – eveneens gelegen op de eerste verdieping – bestond vanaf de grote zaal uit een viertal *anti-chambres*, 'Sijn Majt bedkamer', het groot- en klein kabinet van de koning, de garderobe en tot slot de 'camer op de poort' (afb. 11).⁶⁵ De inventaris beschrijft twee verschillende ledikanten voor de 'bedkamer'. Allereerst een 'nieuw ledikant uit Engelandt gekomen', gestoffeerd met geel damast en zilveren passementen met een 'imperiale' hemel.⁶⁶ Het tweede bed, eveneens een Engels ledikant, was gemaakt van rood damast met een hoes van groen armozijn.⁶⁷ Een van de twee bedden werd op 20 november 1701 naar het oude kwartier van de koning overgebracht, waarvoor het andere bed in de plaats kwam.⁶⁸

Zowel in het oude als in het nieuwe kwartier had de koning-stadhouder een bedkamer tot zijn beschikking. Tussen beide kwartieren en direct verbonden met het nieuwe kwartier bevond zich bovendien nog een derde appartement, het 'oudt middelkwartier'. Ook dat bevatte een bedkamer. Deze derde 'bedkamer' werd voorafgegaan door een *anti-chambre* behangen met landschapstapjten en bemeubeld met een roodfluwelen baldakijn.⁶⁹ De kamer zelf, gedecoreerd met zeven tapjten met het Nassau-wapen, huisde een rood damasten bed met gouden en zilveren franjes.⁷⁰ Mogelijk was dit bed uit het 'oudtkwartier' afkomstig nadat dit in 1701 opnieuw was ingericht. De aanwezigheid van een baldakijn en het Nassau-wapen

◀ 10. 'Het Hof des Princen van Oranje te Breda', prent door B.F. Immink naar tekening van Pieter de Swart, 1743 (Rijksmuseum Amsterdam)



11. Reconstructie van de eerste verdieping van het Kasteel van Breda. Bewerking van plattegrond van de voornaamste verdieping van Ph.W. Schonck uit 1768 door auteur (Rijksdienst voor het Cultureel Erfgoed)
 ROZE: het nieuwe 'koningskwartier'
 GROEN: 'oudt middelkwartier'
 BLAUW: 'oudt koningskwartier'

doet vermoeden dat ook dit kwartier ter beschikking stond van de koning-stadhouder. De laatste lijkt in Breda dus over drie bedkamers te hebben beschikt. Hoewel het vrij zeker lijkt dat de bedkamer in het nieuwe kwartier de meest representatieve functie vervulde, is onduidelijk welke van de bedden werd gebruikt om in te slapen.

APPARTEMENTEN VAN KONING KAREL II

Na een bezoek aan het nieuwe koningskwartier in Breda in 1696, typeert Edward Southwell dit als 'a very good apartment equal to that of Windsor, 'tho not soe large'.⁷¹ Zoals eerder al door Koen Ottenheim betoogd, biedt deze vergelijking handvatten voor de interpretatie van de vier *anti-chambres* voor de nieuwe bedkamer.⁷² Zij bieden namelijk precies de benodigde ruimte voor de vier ruimtes voor de *bedchamber* in het Engelse appartementensysteem: de *guard chamber*, *presence chamber*, *privy chamber* en *withdrawing room* (afb. 5).

De vergelijking tussen Breda en Windsor biedt eveneens een aanwijzing voor de duiding van de na de Glorious Revolution geïntroduceerde bedkamers. In beide residenties had de koning-stadhouder er namelijk twee tot zijn beschikking. Op Windsor waren deze *great* en *little bedchamber* het resultaat van de renovaties van het kasteel die tussen 1672 en 1684 onder Karel II van Engeland waren uitgevoerd.⁷³ Windsor vormde het hoogtepunt van het door Karel in navolging van het Franse hof geïntroduceerde ceremonieel gebruik van de bedkamer.⁷⁴ Als gevolg hiervan werd het traditionele koninklijke appartement uitgebreid om zowel een *great* als een *little bedchamber* te bevatten, waarbij de eerste een louter representatieve functie vervulde en de tweede door de koning werd gebruikt om in te slapen.⁷⁵ Geheel ondenkbaar onder zijn voorgangers, vonden er in de grote bedkamer van Karel II dan ook recepties van ambassadeurs en gasten plaats.⁷⁶ Zo schrijft de *master of ceremonies* in 1683: 'private audiences heretofore were generally

in the Kings withdrawing roome, [...] tho' since his Ma(es) Restauration they have beene sometimes in the Closset and for the most part in the Bedchamber'.⁷⁷ De *great bedchamber* werd eveneens gebruikt voor de dagelijkse uitvoering van het *lever* en *coucher* ceremonie van de koning.⁷⁸

De eerste aanpassingen door Karel II vonden plaats op Whitehall, waar de koning door de ceremonialisering en de daarmee samenhangende behoefte aan meer ruimte begon met de creatie van een nieuwe bedkamer, inclusief alkoof, volgend op de *withdrawing chamber*.⁷⁹ De vergrote toegankelijkheid van zijn bedkamer leidde echter ook tot behoefte aan een private slaapkamer, die buiten dit staatsappartement werd gecreëerd.⁸⁰ Ook bij het ontwerp van het paleis van Winchester wenste Karel voor zichzelf twee bedkamers. Na de *presence chamber*, *privy chamber* en *withdrawing room* – de traditionele Engelse reeks – kwamen een *privy gallery* en een voorkamer voor de officiële bedkamer van de koning. Voorbij deze bedkamer leidden een kabinet, achtertrap en toilet tot de *inner bed chamber* van de koning.⁸¹

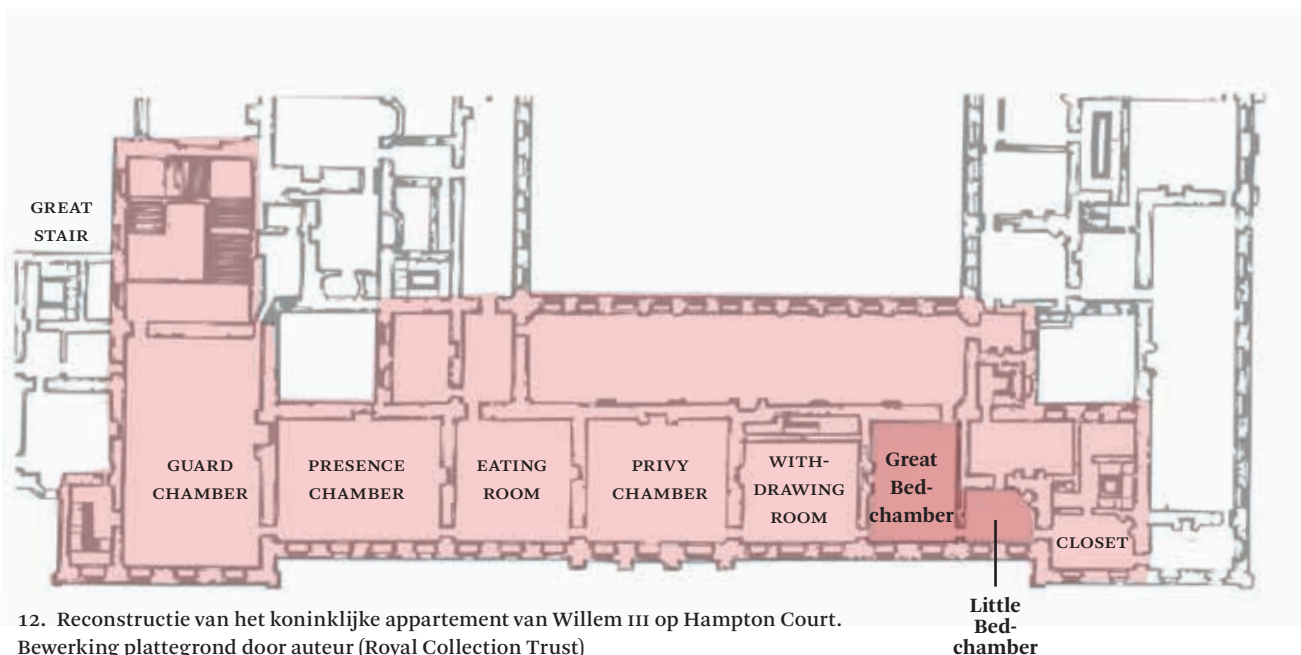
De veranderde rol van de bedkamer, naar Frans voorbeeld, werd door Karel II schriftelijk vastgelegd in zijn bedkamer-specifieke hofordonnanties van respectievelijk 1661 en 1673.⁸² Jacobus II maakte bij zijn aantreden als koning van Engeland, Schotland en Ierland in 1685 een eind aan de door Karel geïntroduceerde ceremonialisering van de bedkamer.⁸³ Dat Willem en Mary er als co-monarchen van Engeland, Schotland en Ierland voor kozen om niet het voorbeeld van haar vader maar dat van haar protestantse oom te volgen, blijkt uit de bedkamer-specifieke hofordonnanties die Willem in 1689 liet opstellen. Hierin wordt vermeld dat deze zijn vervaardigd in 'the same form as they were established in the Reigns of our royal Unkle [Karel II

van Engeland] and Grandfather [Karel I van Engeland] of ever blessed Memory'.⁸⁴ Door actief te verwijzen naar de hofetiquette van Karel I en Karel II, trachtte Willem, zoals in 2009 door Jasper van der Steen is beargumenteerd, aan zijn nieuwe onderdanen te tonen dat hij zijn hof naar geaccepteerde Engelse standaarden wilde organiseren.⁸⁵

KENSINGTON PALACE EN HAMPTON COURT PALACE

De keuze om ook op het vlak van de ruimtelijke organisatie het voorbeeld van Karel II te volgen, blijkt eveneens uit de koninklijke appartementen in de door Willem en Mary verbouwde paleizen Kensington Palace en Hampton Court Palace. Hoewel het paleis van Whitehall de officiële residentie van de Engelse monarchen bleef, koos het paar ervoor om voornamelijk op Hampton Court te resideren.⁸⁶ Dit oorspronkelijke Tudor-paleis werd tussen 1689 en 1702 onder leiding van de architecten Christopher Wren (1632-1723) en William Talman (1650-1719) verbouwd en uitgebreid.⁸⁷ In april 1700 was het appartement van Willem, gelegen op de eerste verdieping aan de noordoostzijde van het paleis, gereed. Het bestond, volgend op de *King's great stair*, uit een *guard chamber*, *presence chamber*, *eating room*, *privy chamber*, *withdrawing room*, *great bedchamber*, *little bedchamber* en enkele kabinetten (afb. 12).⁸⁸

In 1699 werd de grote bedkamer van het appartement ingericht met een groen damasten bed dat uit het paleis van Windsor was overgekomen.⁸⁹ De kleine bedkamer was in de herfst van 1700 ingericht met meubels en behangsels van geel 'Indiaans' damast.⁹⁰ Antonio Verrio (ca. 1636-1707) werd gevraagd te beginnen aan de plafondschilderingen van zowel de grote als de kleine bedkamer en daartoe werden beide vertrekken in 1701 leeggehaald. De meubels uit de kleine bedkamer werden na het afronden van de werkzaam-



12. Reconstructie van het koninklijke appartement van Willem III op Hampton Court. Bewerking plattegrond door auteur (Royal Collection Trust)



13. Praalbed van Maria II Stuart in vermoedelijk de *great bedchamber* van Hampton Court Palace op prent uit 1695 (Rijksmuseum Amsterdam)

heden teruggeplaatst, die van de grote bedkamer echter niet.⁹¹ Voor deze kamer werd een nieuw roodfluwelen bed aangekocht waar, passend bij de ceremoniële en representatieve functie van de ruimte, een balustrade omheen werd geplaatst.⁹²

In de jaren 1689-1695 werden in opdracht van Willem en Mary eveneens werkzaamheden verricht aan Kensington Palace.⁹³ Het appartement van de koning-stadhouder sloot aan op de *grand staircase* in het zuidwestelijke paviljoen van het paleis. Hoewel door het ontbreken van een plattegrond de precieze positie van de vertrekken onzeker is, bestond het staatsieappartement in ieder geval uit de volgende ruimtes: *guard chamber*, *presence chamber*, *privy chamber*, *King's great bedchamber*. De aansluitende *privy stair* gaf toegang tot de erachter gelegen persoonlijke ruimtes van de koning-stadhouder, waaronder zijn slaapkamer.⁹⁴

EEN ENGELS MODEL IN DE REPUBLIEK?

In tegenstelling tot de stadhoudelijke appartementen van Frederik Hendrik en Willem III, die merendeels waren ingericht met een enkele bedkamer, bestond het Engelse koninklijke appartement na het aantreden van Karel II van Engeland in 1660 uit twee bedkamers; één voor representatief en één voor privaat gebruik. Hoewel het ceremonieel gebruik van de bedkamer door Karel was overgenomen van het hof van

Lodewijk XIV, en dus het Franse model volgde, was het door de consequente implementering in de Engelse koninklijke residenties en de formele vastlegging in de vorm van hofordonnanties een integraal onderdeel geworden van het koninklijke appartement van Karel II van Engeland. Door de overname van het bedkamer-ceremonieel en de creatie van een *great* en *little bedchamber* op Kensington Palace en Hampton Court Palace, bevestigde Willem op zijn beurt hoe het gebruik van twee bedkamers behoorde tot het koninklijke Engelse appartement (afb. 13). De expliciete verwijzing naar zijn twee koninklijke Engelse voorgangers in zijn bedkamerordonnantie toont daarbij hoe Willem niet het Franse model van Lodewijk XIV trachtte te imiteren, maar het voorbeeld van Karel II van Engeland. Voor Willem waren de twee bedkamers niet Frans, maar Engels.

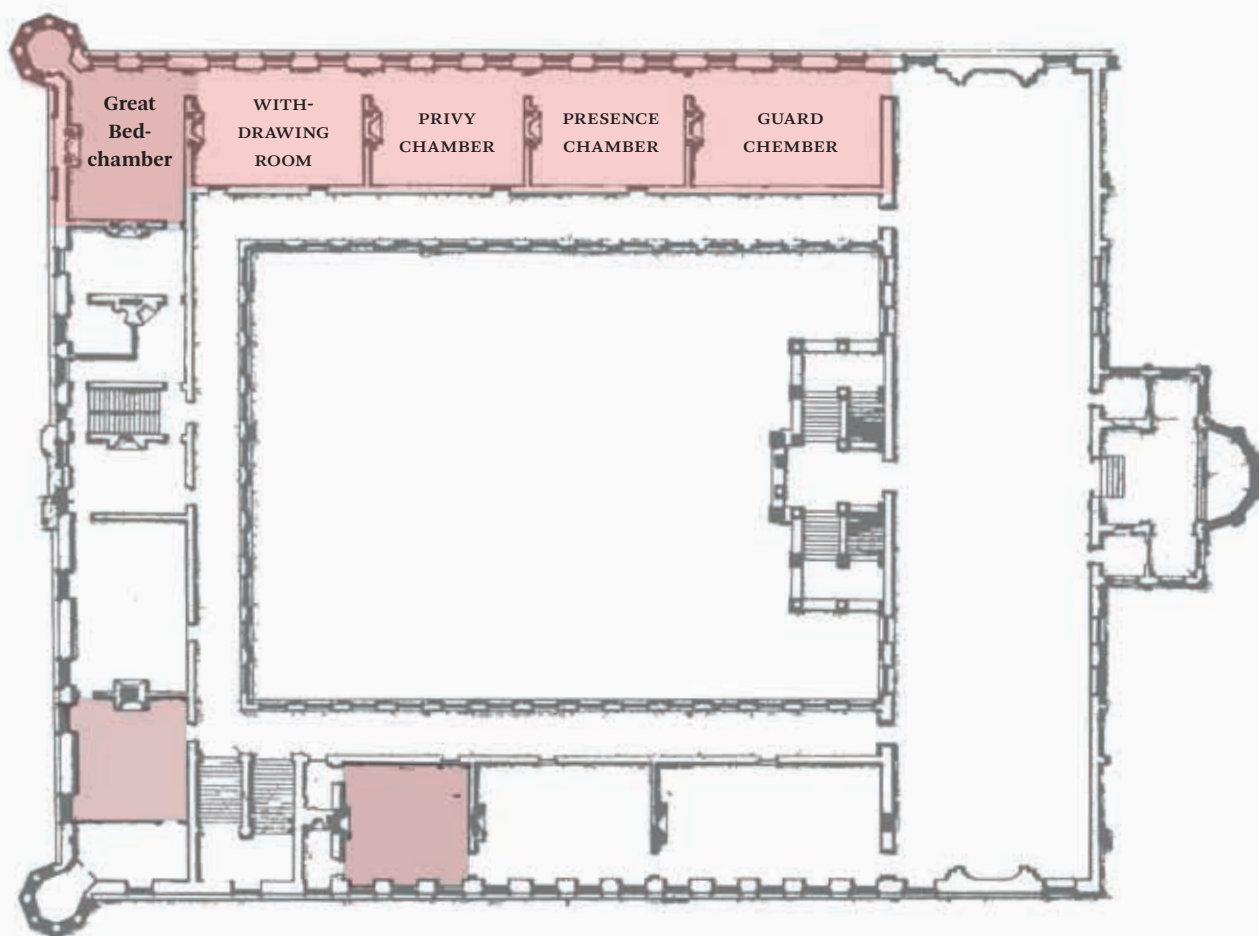
In de Republiek kwamen de twee bedkamers alleen voor in residenties die de koning-stadhouder volgend op de Glorious Revolution verbouwde. Dit maakt het aannemelijk dat Willem op Het Loo, het Huis te Dieren en het Kasteel van Breda eveneens het Engelse koninklijke voorbeeld volgde. De gelijkenissen met het Engelse appartementensysteem van Karel II zijn het duidelijkst aanwezig in Breda. 'Sijn Majt bedkamer' komt overeen met de koninklijke *great bedchamber* en wordt voorafgegaan door vier kamers die correspon-

deren met de *guard chamber*, *presence chamber*, *privy chamber* en *withdrawing room* (afb. 14). Mogelijk fungeerde de 'slaapkamer' in 'het oudt koningskwartier' of de 'bedkamer' in het 'oudt middelkwartier' als een private slaapkamer voor de koning-stadhouder. Zoals ook het geval was in Whitehall en Winchester, lagen deze bedkamer en slaapkamer in het verlengde van, maar niet direct achter, de *great bedchamber* van de koning.

In tegenstelling tot het Kasteel van Breda, kon voor het Huis te Dieren en Het Loo de Engelse dispositie van vertrekken niet één op één worden ingepast. Misschien trachtte Willem ook hier toch zo goed als mogelijk een Engels model te implementeren. In beide residenties boden de nieuwe kwartieren plaats aan een voorkamer en een audiëntiekamer alvorens de nieuwe bedkamer van de koning werd bereikt. Naar het Engelse voorbeeld zou dit kunnen betekenen dat deze ruimtes dienstdeden als respectievelijk *guard chamber* en *presence chamber*, waarbij wegens ruimtegebrek of gezien het karakter van de huizen als jacht- en zomerresidentie de *privy chamber* was weggelaten. Daarnaast boden de post-Glorious Revolution-uitbreidingen ruimte aan een tweede, representatieve bed-

kamer in het nieuwe koninklijke kwartier, en een private slaapkamer in het oorspronkelijke stadhoudelijke appartement. In tegenstelling tot Willems nieuwe appartement op het Kasteel van Breda, lijken de oplossingen voor Het Loo en het Huis te Dieren bij bezoekers een weinig koninklijke indruk te hebben achtergelaten. Zo schrijft Joseph Shaw na een bezoek aan Het Loo in 1700 dat 'by the Size, Magnificence and Pride, it seems design'd more for the Prince of Orange than a King of England'.⁹⁵

Zover bekend zijn er van Willem in de Republiek geen hofordonnanties overgeleverd. Toch lijkt Willem ook hier in een aantal gevallen gebruik te hebben gemaakt van bedkamer-ceremonieel. Zo heeft Eloy Koldewij vastgesteld dat de Duitse militair en gezant Alexander van Spaen (1619-1692) meermaals te gast was bij het *coucher* van de koning-stadhouder.⁹⁶ Paul Rem beschrijft hoe uit het dagboek van Constantijn Huygens blijkt dat deze samen met ministers en andere hooggeplaatsten personen bijeenkwam in de bedkamer van de koning-stadhouder.⁹⁷ Het representatieve en ceremoniële gebruik van de bedkamer van de koning-stadhouder in de Republiek behoeft echter meer onderzoek om dit in detail te kunnen vaststellen.



14. Het Engelse appartementensysteem toegepast op het kasteel van Breda, met in donkerroze de locaties van bedkamers. Bewerking van plattegrond van de voornaamste verdieping van Ph.W. Schonck uit 1768 door auteur (Rijksdienst voor het Cultureel Erfgoed)

BESLUIT

Door vergelijkend onderzoek van het appartementensysteem in de stadhouderlijke residenties in de Republiek en de koninklijke Engelse paleizen in de tweede helft van de zeventiende eeuw, kunnen de door koning-stadhouder Willem III gebruikte bedkamers nader worden geduid. Waar de zeventiende-eeuwse stadhouderlijke appartementen tot de Glorious Revolution bijna allemaal beschikten over één bedkamer, bracht de positieverandering van Willem naar koning-stadhouder hier verandering in. Dit artikel toont aan dat de situatie die bezoekers nu op Het Loo kunnen aanschouwen niet op zichzelf stond. Net als in de paleizen die Willem in Engeland renoveerde – Hampton

Court en Kensington Palace – werd op het Huis te Dieren en het Kasteel van Breda een tweede bedkamer geïntroduceerd in de voor hem ingerichte appartementen. Hoewel het ceremonieel gebruik van de bedkamer in oorsprong Frans was, lijkt Willem daarbij het voorbeeld van zijn Engelse voorganger Karel II te hebben gevolgd. Met de introductie van een tweede bedkamer, gemeubileerd met uit Engeland afkomstige ledikanten en mogelijk omgeven door Engels bedkamerceremonieel, trachtte Willem zich in de Republiek op architecturale wijze als koning van Engeland te positioneren. Met de uitbreiding in 1691 veranderde Het Loo van een stadhouderlijk jachtslot in een koninklijke residentie van een Engelse vorst.

NOTEN

Dit artikel is een bewerking van mijn presentatie 'Een koninklijke staatsie-slaapkamer in de Republiek? Willem III en Mary op Het Loo in context', op de studiedag *Slapen op Stand: Het Nederlandse Hemelbed, 1690-1730* aan de Universiteit Leiden op 7 juni 2022. Het uitgevoerde onderzoek is onderdeel van het Europese Training Netwerk PALAMUSTO. Dit project ontvangt financiering van het onderzoeks- en innovatieprogramma Horizon 2020 van de Europese Unie in het kader van de Marie Skłodowska-Curie-subsidieovereenkomst nr. 861426. Dit artikel geeft enkel de mening van de auteur en de subsidievertrekker is niet verantwoordelijk voor de informatie die het bevat.



- 1 Voor de inventaris, zie S.W.A. Drossaers en Th.H. Lunsingh Scheurleer, *Inventarissen van de inboedels in de verblijven van de Oranjes en daarmee gelijk te stellen stukken 1567-1795*, 1, 's-Gravenhage 1974-1976, 647-694. *Inventaris van de inboedel van het Huis het Loo. Het Oude Loo en het Huis Merwel*, 1713. Voor de plattegrond: Archief Paleis Het Loo, RL7596, Anoniem, *Plattegrond van de begane grond en de eerste verdieping van het corps de logis en de binnen- en buitenpaviljoens*, gedateerd 1695.
- 2 P.H. Rem, 'Restoration of the state bed acquired by Het Loo Palace and intended for the bedchamber of king stadholder William III', *Textile History* 31 (2000) 2, 150-162, hier 155. Zie ook: S. Thurley, *Palaces of Revolution. Life, death & art at the Stuart court*, Glasgow 2021, 401.
- 3 A. Renting, 'De bewoning van Het Loo ten tijde van Willem en Mary', in A. Renting (red.), *Paleis Het Loo. Een koninklijk huis*, Apeldoorn/Zwolle 2022, 119.
- 4 Renting 2022 (noot 3), 119.
- 5 K. Ottenheim, 'Between Paris and London. The seventeenth-century residences of the House of Orange' presentatie tijdens het PALATIUM-symposium *Court residences as places of exchange in late medieval and early modern Europe, 1400-1700*, München, 4-7 maart 2015. Zie eveneens: K. Ottenheim, 'Symmetrie als spiegel van een vorstelijke wooncultuur', in: A. Kos e.a. (red.), *Spiegelingen. De vernieuwing van Paleis Het Loo*, Rotterdam 2023, 36-51 (nog te verschijnen). Ik dank Koen Ottenheim voor het vroegtijdig beschikbaar stellen van beide artikelen en de geleverde feedback.
- 6 Voor de inventaris van het Huis te Dieren, zie Drossaers en Lunsingh Scheurleer 1974-1976 (noot 1), 597-620. Voor de inventaris van het kasteel van Breda zie Drossaers en Lunsingh Scheurleer 1974-1976 (noot 1), 575-410.
- 7 H. Ronnes en M. Haverman, 'A reappraisal of the architectural legacy of king-stadholder William III and queen Mary II. Taste, passion and frenzy', *The Court Historian* 25 (2020) 2, 158-177, hier 163.
- 8 E. Soja, 'Taking space personally', in: S. Arias en B. Warf (red.), *The spatial turn. Interdisciplinary perspectives*, Londen 2008, 11-35.
- 9 S. Hoppe, K. De Jonge en S. Breitling, 'Introduction', in: S. Hoppe, K. De Jonge en S. Breitling (red.), *The interior as an embodiment of power. The image of the princely patron and its spatial settings (1400-1700)*, Heidelberg 2018, 9-14, hier 9-10.
- 10 J. van der Steen, "'This nation was not made for me". William III's introduction to etiquette, ritual and ceremony at the English court, 1688-1691', *Dutch Crossing* 33 (2009) 2, 121-134; Ronnes en Haverman 2020 (noot 7), 159-160.
- 11 H. M. Baillie, 'Etiquette and the planning of the state apartments in baroque palaces', *Archaeologia* 101 (1967), 169-199. Andere voorbeelden van deze methode zijn: J. Guillaume (red.), *Architecture et vie sociale. L'organisation intérieure des grandes demeures à la fin du Moyen Age et à la Renaissance. Actes du colloque tenu à Tours du 6 au 10 juin 1988*, Parijs 1994; M. Chatenet, *La cour de France au XVIIe siècle. Vie sociale et architecture*, Parijs 2002; S. J. Klingensmith, *The utility of splendor. Ceremony, social life, and architecture at the court of Bavaria, 1600-1800*, Chicago 1993; M. Fantoni e.a. (red.), *The politics of space. European courts, c. 1500-1700*, Rome 2009.
- 12 Voor de ontwikkeling in de Lage Landen zie H. Ronnes, 'An archeology of the noble house. The spatial organisation of fifteenth- and sixteenth-century castles and country houses in the Low Countries and the privacy debate', *Medieval and modern matters. Archaeology and material culture in the Low Countries* 3 (2012), 135-163.
- 13 Baillie 1967 (noot 11), 172.
- 14 Baillie 1967 (noot 11), 175.
- 15 Baillie 1967 (noot 11), 182.
- 16 Baillie 1967 (noot 11), 186. Voor de evolutie van het Franse koninklijke appartement, zie R. Masson en T. Sarmant, 'Comitas et Magnificentia. Essai sur l'appartement royal en France', in: T.W. Gaetgens e.a. (red.), *Versailles et l'Europe. L'appartement monarchique et princier, architecture, décor, cérémonial*, Parijs/Heidelberg 2017, 25-49.
- 17 Zie hiervoor de volgende publicaties van K. Ottenheim. 'Les appartements princiers des residences du prince d'Orange dans la Hollande du XVIIe siècle', in: T.W. Gaetgens e.a. (red.), *Versailles et l'Europe. L'appartement monarchique et princier, architecture, décor, cérémonial*, Parijs/Heidelberg 2017, 619-648; 'Living apart together? Apartment systems of the Dutch seventeenth-century elite', in: M. Chatenet en K. De Jonge (red.), *Le prince, la princesse et leurs logis. Manières d'habiter dans l'élite aristocratique européenne (1400-1700)*, Parijs 2014, 327-340; "'van Bouwlust soo beseten". Frederik Hendrik en de bouwkunst', in: M. Keblusek en J. Zijlmans (red.), *Vorstelijk vertoon. Aan het hof van Frederik Hendrik en Amalia*,

- Den Haag/Zwolle 1997, 105-125.
- 18 Ottenheim 2017 (noot 17), 621.
- 19 Ottenheim 2017 (noot 17), 626-633.
- 20 C.W. Fock, 'Interieuropvattingen van Amalia van Solms. Een Frans getint hof in de Republiek (ca. 1625-1675)', *Tijdschrift voor Interieurgeschiedenis en Design* 34 (2005), 25-45, hier 17.
- 21 Drossaers en Lunsingh Scheurleer 1974-1976 (noot 1), 203, 208, 209, 380.
- 22 Drossaers en Lunsingh Scheurleer 1974-1976 (noot 1), 190, no. 205.
- 23 Ottenheim 1997 (noot 17), 115.
- 24 Ottenheim 1997 (noot 17), 116.
- 25 Ottenheim 1997 (noot 17), 109; R. Stenvert, 'Sporen van stadhouders. Verbliven en besturen in het westelijke deel van het Binnenhof', *Bulletin KNOB* 121 (2022) 4, 47-63, hier 51-52.
- 26 Drossaers en Lunsingh Scheurleer 1974-1976 (noot 1), 182-188.
- 27 Drossaers en Lunsingh Scheurleer 1974-1976 (noot 1), 190-196.
- 28 C.W. Fock, 'The court of stadholder prince Frederic Henry of Orange and Amalia of Solms. The furnishing of their apartments', in: Chatenet en De Jonge 2014 (noot 17), 311-326, hier 314.
- 29 Drossaers en Lunsingh Scheurleer 1974-1976 (noot 1), 181, 189.
- 30 Drossaers en Lunsingh Scheurleer 1974-1976 (noot 1), 181, no. 12.
- 31 Fock 2014 (noot 28), 314.
- 32 Stenvert 2021 (noot 25), 53.
- 33 Stenvert 2021 (noot 25), 53.
- 34 Ronnes en Haverman 2020 (noot 7), 163.
- 35 Drossaers en Lunsingh Scheurleer 1974-1976 (noot 1), 432-435.
- 36 Drossaers en Lunsingh Scheurleer 1974-1976 (noot 1), 433, no. 135-147.
- 37 Drossaers en Lunsingh Scheurleer 1974-1976 (noot 1), 433, no. 148-164.
- 38 B. Brenninkmeyer-de Rooij en E. de Heer, 'William III and the royal collections', in: R. van Leeuwen (red.), *Paintings from England. Wiliam III and the royal collections*, Den Haag 1988, 9.
- 39 E. Griffey, *On display. Henrietta Maria and the materials of magnificence at the Stuart court*, Londen 2015, 75. Voor het appartement van Albertine Agnes op het stadhouderlijk paleis te Leeuwarden, waar vanaf 1660 een nieuwe kamer aansluitend op de kamer van de stadhouder-vrouw was gerealiseerd, is eveneens een gelijkaardige dispositie geopperd. Zie J. de Haan, 'L'appartement princier au palais du Stadhouder à Leeuwarden 1650-1710', in: Gaetgens e.a. 2017 (noot 17), 599-618, hier 606. De door de ingenieur en landmeter Hendrick van Schwaefeldt in 1664 vervaardigde plattegrond maakt echter duidelijk dat, hoewel direct naast elkaar gelegen, de ruimtes niet met elkaar in verbinding stonden door middel van een deur en zodoende niet als grote en kleine slaapkamer binnen één appartement kunnen hebben gefungeerd. Daarom kan deze sequentie niet als voorbeeld voor Mary hebben gediend. De plattegrond is beschikbaar in de beeldbank van het historisch centrum Leeuwarden (THAD106): www.historischcentrumleeuwarden.nl/onderzoek/beeldbank/zoeken-in-de-beeldbank/detail/ofad25a7-d478-2869-8c29-af4b93ed7ca8/media/cfocfea9-4f8f-6b31-0d63-7300c5c9115d.
- 40 T. Chapman Hamilton en M. Proctor-Tiffany (red.), *Moving women moving objects (400-1500)*. *Maps, spaces, cultures*, vol. 2, Leiden/Boston 2019; H. Watanabe-O'Kelly, 'Cultural transfers and the eighteenth-century queen consort', *German History* 34 (2016) 2, 279-292; H. Watanabe-O'Kelly en A. Morton (red.), *Queen consorts, cultural transfers and european politics*, c. 1500-1800, Londen/New York 2017.
- 41 Drossaers en Lunsingh Scheurleer 1974-1976 (noot 1), 439-440.
- 42 Drossaers en Lunsingh Scheurleer 1974-1976 (noot 1), 440.
- 43 Drossaers en Lunsingh Scheurleer 1974-1976 (noot 1), 386-387.
- 44 Drossaers en Lunsingh Scheurleer 1974-1976 (noot 1), 624.
- 45 Voor de eerste bouwfasen van Het Loo, zie J.C. Bierens de Haan, 'De bouw van paleis Het Loo, 1685-1689', in: Renting 2022 (noot 3), 45-64.
- 46 Drossaers en Lunsingh Scheurleer 1974-1976 (noot 1), 649 met nr. 38. Ook in de 'kleercamer' van Mary bevonden zich 'een groen say paviljoentje, twee matrassen, een hoofdpeulen, drie catoenen deekens'. Gezien de onvolledigheid en de simpelheid ervan, lijkt het onaanvaardig dat deze door Mary werden gebruikt om in te slapen. Waarschijnlijk is dat het diende als rustbed of voor gebruik door hovelingen verantwoordelijk voor de garderobe.
- 47 Drossaers en Lunsingh Scheurleer 1974-1976 (noot 1), 464-468.
- 48 Drossaers en Lunsingh Scheurleer 1974-1976 (noot 1), 467 met nr. 321, 466 met nr. 292.
- 49 G. Upmark, 'Ein Besuch in Holland 1689 aus den Reiseschilderungen des schwedischen Architekten Nicodemus Tessin d. J.', *Oud Holland* 18 (1900), 144-152, hier 146. Een vergelijkbaar beeld geeft de inventaris van Oranienstein uit 1695: In 'Ihrer hochheits schlaffcammer' bevond zich een 'ledicant mit grau seyden damast' en in 'Ihrer hochheits presence' een 'ledicant mit fiolet seyden damast', zie Drossaers en Lunsingh Scheurleer 1974-1976 (noot 1), 159, 172.
- 50 Drossaers en Lunsingh Scheurleer 1974-1976, (noot 1), 468-470.
- 51 Rem 2000 (noot 2), 155.
- 52 Drossaers en Lunsingh Scheurleer 1974-1976 (noot 1), 471.
- 53 Drossaers en Lunsingh Scheurleer 1974-1976 (noot 1), 577-578, 588, 648, 667.
- 54 Drossaers en Lunsingh Scheurleer 1974-1976 (noot 1), 667.
- 55 Karmozijnen stoffen werden vervaardigd met het pigment karmijnzuur. Het pigment zelf werd gewonnen uit de eitjes van de cochenilleluw. Door het bewerkelijke proces en de daaruit voortkomende purperrode kleur was karmozijn/karmijn een bij uitstek 'koninklijke' kleur. Voor meer over karmijn, zie C. Padilla en B.C. Anderson (red.), *A red like no other. How cochineal colored the world*, New York 2015.
- 56 Tussen 'Sijn Majts. oude anti-chambre' en zijn slaapkamer bevond zich in 1699 namelijk 'sijn majesteys presentiecamer', die was behangen met zeven tapijten 'reprenterende de kinderen Israels'. Zie hiervoor Drossaers en Lunsingh Scheurleer 1974-1976 (noot 1), 598.
- 57 Drossaers en Lunsingh Scheurleer 1974-1976 (noot 1), 611-613.
- 58 Drossaers en Lunsingh Scheurleer 1974-1976 (noot 1), 598 met nr. 18.
- 59 Drossaers en Lunsingh Scheurleer 1974-1976 (noot 1), 611 met nrs. 334 en 338.
- 60 Drossaers en Lunsingh Scheurleer 1974-1976 (noot 1), 612 met nr. 347.
- 61 G. van Wezel, *Het paleis van Hendrik III, graaf van Nassau te Breda*, Zwolle/Zeist 1999, 307.
- 62 Balthasar II Moretus vermeldt over dit appartement in zijn reisverslag van 1668 het volgende: 'Daer neven [de grote zaal] passeerden [we] door de eet salet ende slaepcamer van den Prins in welke dat op een turcksche tapijte stont een schoon Flewele leddecan, de balcken waren seer constich geschildert ende vergut [verguld]'. Zie Balthasar II Moretus, 1668. Overgenomen uit Van Wezel 1999 (noot 61), bijlage IIE, 423.
- 63 Drossaers en Lunsingh Scheurleer 1974-1976 (noot 1), 575-410, hier 578
- 64 Drossaers en Lunsingh Scheurleer 1974-1976 (noot 1), 578 met nr. 37.
- 65 Drossaers en Lunsingh Scheurleer 1974-1976 (noot 1), 587-590.
- 66 Drossaers en Lunsingh Scheurleer 1974-1976 (noot 1), 588, met nr. 245.
- 67 Drossaers en Lunsingh Scheurleer 1974-1976 (noot 1), 589 met nr. 255.
- 68 Drossaers en Lunsingh Scheurleer 1974-1976 (noot 1), 588: 'Alles behalve de tapijten sijn gebragd op Sijn Majts. oud quartier nu gerepareerd zijnde, en in plaets komt hier een ander ciraet als 't volgd'.
- 69 Drossaers en Lunsingh Scheurleer 1974-1976 (noot 1), 577-578.
- 70 Drossaers en Lunsingh Scheurleer 1974-1976 (noot 1), 577-578 met nrs. 21, 22, 24.
- 71 Van Wezel 1999 (noot 61), 308.
- 72 Ottenheim 2015 (noot 5).
- 73 A. Key, *The ceremonies of Charles II's court*, ongepubliceerd proefschrift, Queen Mary University of London 2004, 28; Thurley 2021 (noot 2), 334-335.
- 74 B. Weiser, *Charles II, and the politics of access*, Woodbridge 2003, 3. Zie ook A. Key, *The magnificent monarch. Charles II and the ceremonies of power*, Londen 2008.
- 75 S. Thurley, 'The lost Palace of Whitehall', *History Today* 48 (1998) 1, 47-52, 51.
- 76 Key 2004 (noot 73), 30.
- 77 Key 2004 (noot 73), 30.

- 78 Thurley 2021 (noot 2), 345.
 79 S. Thurley, *Whitehall Palace. The official illustrated history*, Londen 2008, 106.
 80 Thurley 2008 (noot 79), 106.
 81 Keay 2004 (noot 73), 28-29.
 82 Keay 2004 (noot 73), 28.
 83 Keay 2004 (noot 73), 36.
 84 Bodleian Library, MS. Rawl. A. 142, fol. 2r: *A Book containing his majesty's orders for the government of the bed-chamber and the private lodgings (...)*.
 85 Van der Steen 2009 (noot 10), 125.
 86 Ronnes en Haverman 2020 (noot 7), 169; S. Thurley, *Hampton Court. A social and architectural history*, New Haven 2003, 151.
 87 Voor de verschillende werkzaamheden die onder Willem en Mary plaatsvonden op Hampton Court, zie Thurley 2003 (noot 86).
 88 Thurley 2003 (noot 86), 186.
 89 Thurley 2003 (noot 86), 202.
 90 Thurley 2003 (noot 86), 202.
 91 Thurley 2003 (noot 86), 204.
 92 Thurley 2003 (noot 86), 204.
 93 Voor de werkzaamheden aan Kensington Palace, zie E. Impey, *Kensington Palace. The official illustrated history*, Londen 2005.
 94 Impey 2005 (noot 93), 30. Zie ook S. Edwards, "‘Very noble, tho's not Greate". The making of a new court for William, Mary and Anne", in: O. Fryman (red.), *Kensington Palace. Art, architecture and society*, New Haven 2018, 65-91, hier 72.
 95 Van Wezel 1999 (noot 61), 308.
 96 E.F. Koldewey, 'Nieuwe glans binnen oude muren. Het interieur van kasteel Biljoen', in: J. Jas en C. Gietman (red.), *Biljoen. Kasteel – bewoners – landgoed*, Zwolle/Arnhem 2020, 206-227, hier 209.
 97 Rem 2000 (noot 2), 155.

M. FRAIKIN MA studeerde Kunstgeschiedenis aan de Universiteit Leiden en de Universiteit van Amsterdam. Momenteel werkt ze aan de KU Leuven en de Universiteit Utrecht aan haar promotieonderzoek naar de ruimtelijke ontwikkeling van de bedkamer in West-Europese hoven tussen 1300 en 1715. Dit onderzoek is onderdeel van het door Horizon 2020 gefinancierde onderzoeksproject PALAMUSTO. (miara.fraikin@kuleuven.be)

ROYAL BEDCHAMBERS IN THE REPUBLIC POSITIONING AND USAGE MODELLED ON ENGLISH PRACTICE

MIARA FRAIKIN

This article takes a fresh look at the royal bedchambers of Stadholder-King William III (1650-1702) in his residences in the Republic. By placing their spatial and functional development in a Dutch-English perspective, it arrives at a new interpretation of these bedchambers.

Until 1689, the stadholder residences were predominantly characterized by the French arrangement of antechamber, bedchamber, cabinet and wardrobe. The bedchamber, the only room that contained a bed, was probably also used to receive guests. New analysis of the surviving inventories makes clear that the Stadholder-King's apartments at Het Loo, Huis te Dieren and Breda Castle contained not one but two bedchambers. In all three cases the second bedchamber dated from the renovations carried out in the wake of the Glorious Revolution of 1689, which saw Willem III crowned king of England, Scotland and Ireland.

The comparative research that underpins this article shows how, in contrast to the Dutch Republic, where most stadholder apartments had just one bedchamber, English royal apartments after the restoration of the monarchy in 1660 consistently featured two bedchambers. Examples include Whitehall, Winchester and Windsor. Charles II (1660-1685) introduced the French custom of the 'great bedchamber' for ceremonial and representational purposes. Charles also laid

down the ceremonial use of the bedchamber in dedicated bedchamber court decrees. When Willem III became king of England, he tailored his own court decrees to this ceremonial usage. He also emulated his uncle Charles's architectural arrangement, by creating a great and a little bedchamber in his royal apartments at Hampton Court and Kensington Palaces.

The substantial similarities in spatial organization between Breda Castle and Windsor Castle indicate a shared English royal layout. Following the example of Charles II of England, 'Sijn Majt' [His Majesty's] bedchamber' in Breda functioned as the ceremonial bedchamber of the Stadholder-King. In the palaces of Huis te Dieren and Het Loo the rooms of the English royal apartment could not be replicated one-on-one. In the inventory for Het Loo, the differentiation between 'bedcamer' and 'slaepcamer' does however suggest a division between a ceremonial bedchamber and a private bedchamber for sleeping. This article consequently argues that in introducing two bedchambers, Stadholder-King Willem III was modelling himself on his English predecessor Charles II. Although originally based on the ceremonial use of the bedchamber at the French court, when Willem introduced two bedchambers at Breda Castle, Huis te Dieren and Het Loo, he was presenting himself as king of England.



ANNE-DIRK RENTING (SAMENSTELLING EN REDACTIE)

PALEIS HET LOO EEN KONINKLIJK HUIS

Zwolle (Waanders), 2021, 688 pp., ill. in zwart-wit en kleur,
ISBN 9789462623484, € 75,00

Paleis Het Loo. Een koninklijk huis overtreft in omvang en gewicht alle recente buitenplaatsmonografieën, zo zeer zelfs dat de spreekwoordelijke stoeptegels welhaast een understatement is. Deze omvang verwondert natuurlijk niet: de geschiedenis van Het Loo is bijzonder rijk doordat de tamelijk onbeduidende prinselijke bouwheer plotseling op de troon van Groot-Brittannië zat, Lodewijk Napoleon en een hele stoet Nederlandse vorsten er resideerden, en de twintigste-eeuwse restauratiegeschiedenis buitengewoon bewogen was. Het boek is chronologisch opgebouwd in acht voor de hand liggende delen als 'Prins Willem III en Mary II Stuart', 'De Bataafse en Franse tijd' en 'Van paleis tot museum'. Elk deel beslaat naast een aantal vaste onderwerpen (de architectuurgeschiedenis van huis en tuin, het interieur en de bibliotheek) ook meer periode-specifieke thema's zoals fonteinen en waterwerken voor de zeventiende eeuw en de Duitse bezetting voor de twintigste eeuw. Deze opzet werkt goed, al was een extra redactieronde verstandig geweest om herhalingen te voorkomen. Nu wordt op verschillende plekken uitgelegd dat er in oorsprong verschillende molens stonden op Het Loo, Willem III ook Soestdijk en Hoog Soeren bezat, en dat zijn twee passies de jacht en tuintieren waren.

Het doel van het boek – geschreven door met name medewerkers en oud-medewerkers – is ambitieus. Er is naar gestreefd om nagenoeg de complete geschiedenis te beschrijven. Het biedt bovendien genoeg nieuwe informatie: zelfs voor de bouwgeschiedenis van het paleis – toch al behoorlijk vaak beschreven – zijn nieuwe archiefbronnen aanbeoord. Zo is er niet alleen aandacht voor de (mogelijke) architect(en), maar ook voor werklieden als metselaars en timmermannen. Hernieuwde grondige studie van al bekende bronnen bleek eveneens nuttig. Voor Het Loo beschikken we

over zowel contemporaine plattegronden als boedelinventarissen, maar die konden tot dusver maar moeilijk aan elkaar worden geknoopt; de kamers vermeld in de boedelinventarissen wijken op een aantal plekken af van de vertrekken aangegeven op de plattegronden. Het huidige onderzoek komt tot de overtuigende conclusie dat de plattegronden simpelweg enkele fouten bevatten. De auteurs zijn ook diep in de verschillende deelcollecties gedoken, zoals de bibliotheek, het servies en de schilderijen. Dat levert interessante inzichtjes op, bijvoorbeeld in de wijze waarop koningstadhouder Willem III omging met de Engelse koninklijke collectie. Hij aarzelde niet om schilderijen uit deze collectie te verschepen naar Het Loo en een cadeau van de Staten van Holland en West-Friesland aan koning Charles II, de zogenaamde *Dutch gift*, zonder scrupules weer in te pikken.

Van grote meerwaarde zijn de speciaal voor dit boek gemaakte reconstructietekeningen van het paleis, die in combinatie met historisch fotomateriaal onder meer de verbouwingen van 1914 inzichtelijk maken. Ook zijn verschillende kaarten gemaakt, bijvoorbeeld van de locatie van de sprengen die de fonteinen voedden waar Het Loo beroemd om was. Jammer genoeg ontbreken dergelijke kaarten voor de opeenvolgende fases van het park. Bijna aan het eind van het boek – een onhandige plek, zeker door het ontbreken van een leeslint – staan twee historische kaarten die de zeventiende- en negentiende-eeuwse situatie weergeven, maar een schematische voorstelling in de betreffende hoofdstukken over de tuinen zou de lezer meer houvast hebben gegeven. Men heeft kennelijk gedacht dat de afgebeelde en bekende prenten van verschillende tuinonderdelen duidelijk genoeg zijn, toch raakt de lezer al snel verstrikt in de exacte locaties van alle elkaar opvolgende beekjes, fonteinen en paviljoens.

Ogenschijnlijk heeft de redactie geprobeerd niet alleen een kunsthistorisch perspectief te hanteren, maar aan te sluiten bij de recente trend om in kasteelen buitenplaatsmonografieën (denk aan *Biljoen* en *Dekema state Jelsum*) ook de (cultuur)geschiedenis mee te nemen. In aparte katernen met een eigen kleur-tje zijn veel mooie ooggetuigenverslagen opgenomen, meestal van bezoekers die het huis en de tuin in hun reisdagboek beschreven. Toch verraadt *Paleis Het Loo* de kunsthistorische achtergrond van de meeste auteurs. De egodocumenten lijken te zijn geraadpleegd om de bouwgeschiedenis van huis en tuin te verifiëren of het interieur te reconstrueren, maar zijn niet gebruikt als bronnen voor een ander, aanvullend verhaal over de receptiegeschiedenis, politieke geschiedenis of de geschiedenis van het dagelijks leven op Het Loo. De beschrijving van de menagerie gaat over de ovale vijver en de paviljoens en nauwelijks over de dieren die er leefden, ondanks de tegenwoordige populariteit van de *animal history*. De plunderingen door met name de Fransen in 1795 worden in het boek een aantal keer aangekondigd, maar als het zover is volgt een te korte, weinig tot de verbeelding sprekende beschrijving die vooral aangeeft wat werd verwoest en meegenomen. Het hoofdstuk over de twintigste eeuw is net wat historischer van aard, met aandacht voor de Indische Nederlanders, evacués uit Zeeland, Hongaarse vluchtelingen en repatrianten uit Indonesië die na de oorlog op Het Loo verbleven. Onverwachte hoofdrolspeler tijdens de Tweede Wereldoorlog is een concierge die, tussen het drama en rumoer van de inkwartiering van de Wehrmacht en de verpleging van zowel Waffen-ss-soldaten als Engelse krijgsgevangenen, alle bouwkundige wijzigingen en verplaatsingen van het interieur noteerde. Het vereenvoudigde de herinrichting na de oorlog aanzienlijk.

Een monografie als deze richt zich vanzelfsprekend op het huis en de tuin die het beschrijft, maar wint aan kracht als de architectuur ook wordt gecontextualiseerd door vergelijking met andere huizen en tuinen. De Sprongetjesbeek of Voervliet, 'vierenvijftig waterstralen die in een boog naar de tegenoverliggende oever spoten', doet denken aan de *Cento Fontane* in de tuin van Villa d'Este en aan Franse zeventiende-eeuwse fonteinen, maar de oorsprong of inspiratiebron van dit tuinelement lijkt niet te zijn onderzocht. Over de *long gallery* voor Mary II Stuart wordt nauwelijks iets geschreven, terwijl de vraag waarom dit architectonische element, dat Mary kende uit de Engelse paleizen, in een Nederlands huis werd opgenomen voor de hand ligt. Hebben we hier te maken met de persoonlijke voorkeur van Mary, of moeten we de bouw van de *long gallery* beschouwen als een politiek statement? Meer vergelijkingen waren zinvol geweest, juist omdat we weten dat architectuurtraktaten en prenten van belangrijke Franse en Italiaanse tuinen nauwge-

zet werden bestudeerd door hovelingen als Hans Willem Bentinck, Constantijn Huygens sr. en jr. en Johan Maurits van Nassau. Ook Willem III zelf liet zich op dit vlak niet onbetuigd. De vergelijkingen die wel worden gemaakt, zijn niet altijd gelukkig: 'overtroefde' Middachten werkelijk Het Loo? Wellicht had Middachten een spectaculairder trappenhuis, maar als huis was het aanzienlijk kleiner. En je mag er toch van uitgaan dat Godard van Reede-Ginkel niet bedoelde – en vooral niet zo brutaal was – te proberen de koning de loef af te steken?

In het verlengde van deze grotendeels ontbrekende contextualisering valt op dat, met uitzondering van Ronald van Immerseel en Heimerick Tromp, auteurs geen of nauwelijks een historiografisch overzicht geven, waardoor voor Het Loo belangrijke studies zoals die van Erik de Jong alleen zijdelings aan de orde komen. Dat wreekt zich ook bij de behandeling van de zo omstreden restauratie van Het Loo in de twintigste eeuw. Ten aanzien van Het Oude Loo, dat in de eerste decennia van de vorige eeuw door vader en zoon Cuypers werd gerestaureerd, ontbreekt een uiteenzetting over de verhouding van de toenmalige restauratie-ethiek tot hun werkwijze. De lezer komt pas te weten dat Het Oude Loo op enigszins anachronistische wijze werd gerestaureerd door een terloopse opmerking verderop in het boek dat de latere restauratie-architect Van Asbeck de ingrepen van de Cuypers, die hij 'wat al te fantasievol vond', terugdraaide. De nog controversiëlere restauratie van het paleis en de tuin in de jaren 1970 en 1980 – die zo omstreden was dat de plannen zelfs tot kamervragen leidden – wordt al te summier behandeld. Weliswaar is er een paragraaf aan gewijd met de veelbelovende titel 'Kritiek', maar deze strandt in een omfloerste beschrijving van de gebeurtenissen. Het themanummer van *Bulletin KNOB* over de restauratie (1976) waarin verschillende auteurs ten strijde trokken tegen de plannen, wordt gereduceerd tot een voetnoot. Na afronding van de werkzaamheden zou volgens oud-directeur Johan ter Molen de kritiek zijn afgenomen, 'waren de reacties over het algemeen positief' en zou de restauratie zelfs 'een bron van inspiratie' zijn geworden. Het is niet duidelijk op welke reacties wordt gedoeld en voor welke tuinen Het Loo een inspiratiebron is geweest. Gezien de langdurige ophef is vooral de opmerking in de inleiding dat Het Loo door de restauratie 'in zijn oude glorie werd hersteld' curieus. Ook elders wordt de veilige weg gekozen in een tijd waarin het dissonante verleden juist breed wordt uitgemeten. Als de gedenknaalden bij Het Loo worden besproken geen woord over de aanslag van 2009. In het hoofdstuk over koning Willem III, alias 'koning Gorilla', niets over diens aan waanzin grenzende woede-uitbarstingen, agressie en gewoonte om mensen te vernederen, maar wel een paragraaf getiteld 'Huiselijkheid'.

Paleis Het Loo. Een koninklijk huis markeert het definitieve afscheid van een generatie net afgezwaaiden curators en van een voormalig directeur die een belangrijk aandeel hebben gehad in de eerste fase van het museum; het verklaart het gehanteerde perspectief dat soms wat oudmodisch aandoet. Maar dat is niet het hele verhaal: *Paleis Het Loo* is mooi vormgegeven: de keuze voor een interieurfoto op de omslag in plaats van de gebruikelijke vooraanzichten (die net wat te vaak doen denken aan ouderwetse legpuzzels) is een gelukkige en het stoere, schreefloze lettertype com-

penseert de enigszins fantasieloze titel. Het boek is ook visueel geslaagd door de rijkdom aan historische foto's, kaarten en reconstructietekeningen. De informatiedichtheid is hoog en door nieuw onderzoek hier en daar ook hoogstaand. De aanzetten tot een benadering die ook de cultuurgeschiedenis meeneemt, doen uitzien naar meer. Het boek borduurt voort op het verleden maar biedt ook voldoende doorkijkjes naar de toekomst.

HANNEKE RONNES



RUDOLPHINE EGGINK

J.B. VAN LOGHEM ARCHITECT VAN EEN OPTIMISTISCHE GENERATIE

Haarlem (Stichting Erfgoed J.B. van Loghem) 2022, 400 pp.,
ills. in zwart-wit en kleur, ISBN 9789090357096, € 55,00

Han van Loghem (1881-1940) was een intrigerende ontwerper, schrijver, docent, bestuurder en redacteur. Na een opleiding aan de Polytechnische School in Delft vestigde hij zich als architect in Haarlem. Hoewel hij vooral bekend is als ontwerper van tuinvijken en villa's in Haarlem en omgeving, maakte hij ook naam met zijn (hoofdletterloos vormgegeven) publicatie *bouwen, bauen, bâtir, building, holland, nieuwe zake-lijkheid, neues bauen, vers une architecture réelle, built to live in* (1932), een internationaal manifest van het Nieuwe Bouwen op basis van de ontwikkelingen in Nederland vanaf 1900. Een bijzondere periode in zijn carrière was zijn verblijf in Siberië, waar hij hielp bij de bouw van Kemerovo, een compleet nieuwe socialis-tische stad. De ervaringen in de vroege Sovjet-Unie hebben Van Loghems idealistische affiniteit met de grondgedachten van het Nieuwe Bouwen versterkt. Na terugkomst ontwierp hij enkele gebouwen die visueel

braken met zijn eerdere ontwerpen, onder meer door een minder prominente toepassing van baksteen dan voorheen. Zo ontstond de indruk dat de Siberische pe-riode een stijlomslag in zijn oeuvre heeft veroorzaakt. Het blijkt echter genuanceerder te liggen.

Met de analyse van de ontwikkeling van de ontwerp-filosofie en -methoden van Van Loghem biedt dit boek veel informatie over een belangrijke periode in het denken over woningbouw. Van alle gebouwtypen maakte de woning in het interbellum de grootste ont-wikkeling door. Auteur Rudolphine Eggink studeerde kunstgeschiedenis in Leiden, met bijzondere aan-dacht voor interieurgeschiedenis, waarna ze publi-ceerde over interieurs en design. Haar promotieonder-zoek over Van Loghem werd ingebed aan de TU Delft bij de leerstoel Bouwtechnologie en resulteerde in 1998 in een proefschrift. Dit boek is, 24 jaar later, daar-van de handelseditie. Het bevat in vergelijking met het

proefschrift geen nieuw onderzoek, maar wel nieuwe foto's en drie toevoegingen aan de oevrecatalogus.

Egginks boek is te begrijpen als een reactie op twee eerdere publicaties over Van Loghem. De eerste is een artikel in het tijdschrift *Plan* (1971) door bouwkundigen Johan van de Beek en Gerrit Smienk en de tweede een monografie van de hand van Wim de Wagt uit 1995. Over beide publicaties is Eggink kritisch. In *Plan* waren de woonhuisinterieurs onvolledig of klein afgedrukt en het boek van De Wagt was volgens haar te veel gericht op stijlgiedenis, met een nadruk op 'het journalistieke en het anekdotische element'. De missie van haar boek is daarom als volgt verwoord: 'Niet zozeer stilistische maar vorm-theoretische, maatschappelijke en technisch-constructieve aspecten staan in dit boek centraal om zo een samenhangend beeld van Van Loghems werk te kunnen schetsen.' Met die ambitie wordt de brug tussen de interieurgeschiedenis en de bouwtechnologie geslagen. De drievoudige benadering leidt uiteindelijk tot een samenvattende karakterisering van Van Loghem als 'architect van een optimistische generatie', omdat hij voornamelijk werkzaam was in de periode kort na de Eerste Wereldoorlog: een tijd van internationaal pacifisme, waarin vorm gegeven moest worden aan de leefwereld van de 'bevrijde' mensheid.

Het boek bestaat uit twee delen, grofweg aan te duiden als het historische onderzoek en de oevrecatalogus. In de zeven hoofdstukken van het eerste deel wordt een zo compleet mogelijk beeld van het leven en werk van Van Loghem gegeven aan de hand van de drie genoemde invalshoeken. Eggink bespreekt zijn opleiding, inspiratiebronnen en filosofische interesses en trekt van daaruit de lijn door naar zijn theoretische en praktische opvattingen over 'de taak en plaats van de architect'. Ze legt de nadruk op interieurs en meubels en reconstrueert inzichtelijk zijn ontwerpmethode voor vrijstaande villa's. Daarop volgt een korte uitstap naar ontwerpen voor de Kennemer Electriciteits Maatschappij en de Provinciale Electriciteitsmaatschappij Noord-Holland.

Hoofdstuk vier omvat een analyse van Van Loghems ideeën over woningbouw. Hier toont Eggink overtuigend dat architectuurgeschiedenis een geschiedenis van ideeën is. Ze legt uit hoe Van Loghem, filosofisch gefundeerd, aan de conceptuele essentie van de tuinstadgedachte bleef vasthouden terwijl de ideeën over de functionele stad gestaag aan bekendheid wonnen. Uiteindelijk stelde hij vast dat woningnormalisatie het beste antwoord was op de vraag naar goede woningen voor alle sociale klassen en maakte hij zich daarom sterk voor de bouw van proefwoningen. Dat concept van massawoningbouw zou na de Tweede Wereldoorlog belangrijker worden dan Van Loghem ooit had kunnen bevroeden.

Van Loghems opvattingen over de taak van de archi-

teet binnen het veranderende vraagstuk van de volkswoningbouw ondergingen een stresstest tijdens zijn verblijf in Siberië in 1926-1927, dat in een apart hoofdstuk wordt besproken. Uitkijkend naar de samenwerking met uitvoerders dicht op het productieproces, beschreef hij de uitnodiging om naar Kemerovo te komen als een 'lichtstraal in een donkeren nacht'. Daar kon hij zijn ideologie in praktijk brengen, maar dat vereiste aanpassing aan de lokale cultuur, het klimaat en de omstandigheden ter plekke. Er kwamen uiteindelijk honderden woningen, maar Van Loghem ondervond steeds meer bureaucratische tegenwerking. Toen hij in september 1927 inzag dat hij niet langer voldoende invloed had op de bouwmethode, kwaliteit en planorganisatie, spatte zijn idealistische zeepbel uiteen en keerde hij terug naar Nederland. Het is interessant om te lezen hoe de praktijk in de Sovjet-Unie zich verhiel tot de theoretische discussies over woningbouw, zoals die werden gevoerd in tijdschriften en vanaf 1928 bij de CIAM. De lezingen die Van Loghem hierover hield en zijn persoonlijke correspondentie geven een scherper beeld van zijn beweegredenen dan de publicaties in kranten of tijdschriften.

Verrijkt door deze ervaringen begon Van Loghem na terugkeer zijn ideeën over de rol van de architect nadrukkelijker te uiten, bijvoorbeeld in het onderwijs dat hij gaf en in het tijdschrift *de 8 en Opbouw*. Hij positioneerde zich als een architect die moderne antwoorden zocht op nieuwe vraagstukken. Daarbij was hij van mening dat architecten ongehinderd artistiek moesten kunnen denken en daarbij effectief – dus niet uitsluitend – gebruik konden maken van de mogelijkheden van nieuwe constructies en materialen. Technische reproduceerbaarheid vervulde daarbij een centrale rol. Goede architecten moesten volgens Van Loghem zorgdragen voor functionele architectuur die technisch optimaal, goed geïsoleerd en hygiënisch was, want daarin zou de mens zijn menselijkheid kunnen herwinnen. Vorm en materiaal waren daarbij van secundair belang.

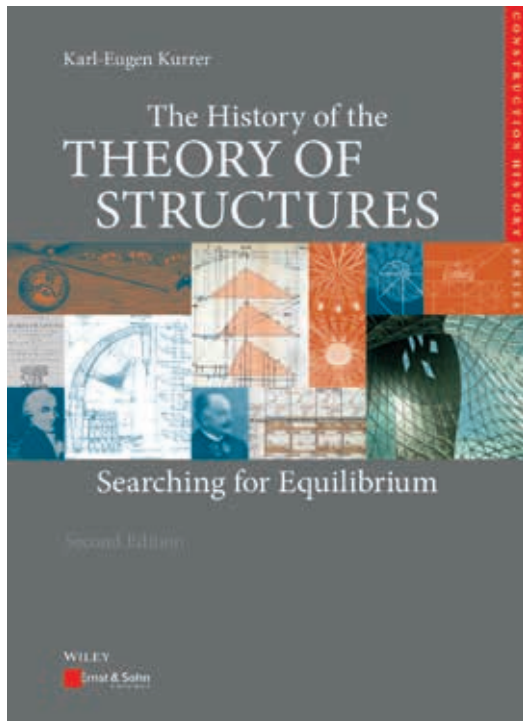
Het grootste deel van het boek betreft een rijk geïllustreerde oevrecatalogus. De titel 'Oeuvre' is echter misleidend. Eggink richt zich in dit deel op bepaalde uitgevoerde ontwerpen in Nederland, aangevuld met de inzending voor de prijsvraag voor het Sovjetpaleis in Moskou, omdat deze 'technisch zeer interessant' is. De ontwerpen voor transformatorhuisjes en voor Kemerevo zijn echter niet opgenomen, evenmin als enkele stedenbouwkundige plannen. Mooi zijn de zorgvuldige vermeldingen van aanpassingen van woningen (regelmatig door Van Loghem zelf) en de nieuw gemaakte en groot afgedrukte kleurenfoto's, met name van interieurs. Deze beantwoorden aan Egginks streven om de ruimtewerking in de woningen zo goed mogelijk weer te geven. Een complete opsomming van ontwerpen (architectuur, stedenbouw, interieurs en

bijbehorend meubilair) is wel te vinden in de minutieus samengestelde 'Biografie'. Deze is van groot belang. Ontwerpen zoals de lamp voor villa De Zwanenhof, de verschillende meubels, de *inglenooks* en de complete vertimmering van woonark Johanna Frederika zijn namelijk allemaal ook als autonome studieobjecten te beschouwen. Bovendien getuigen deze van de samenwerkingsverbanden bij de interieurs, zoals met de firma Bogtman voor het glas in lood, Ben Merkelbach, de meubelfirma Van Zutphen en enkele tuinarchitecten. Daarmee agendeert Eggink impliciet vervolgonderzoek. Sinds 1998 is Van Loghems werk overigens al meer op de radar gekomen van designhistorici, maar hun publicaties zijn in deze editie niet verwerkt.

De keuze om met een focus op vorm-theoretische, maatschappelijke en technisch-constructieve aspecten een brug te slaan tussen interieurgeschiedenis en bouwtechnologie wordt in het boek niet theoretisch verantwoord. Om al die verschillende elementen in synthese te kunnen duiden hanteert Eggink Van Loghems karakter als paraplu. Egginks Van Loghem is niet alleen een optimist, maar ook een artistiek-socialist, een filosoof en een idealist. Hij was, zo schrijft zij, iemand die wilde dóén en die kritisch was op te veel getheoretiseer, hoewel hij zich daar niet afzijdig van hield. Dergelijke opmerkingen tonen het nadeel van de gekozen invalshoek. De psychologise-

rende blik waarmee de ontwerpen worden geanalyseerd, belemmert de lezer om uit te zoomen. Om Van Loghems karakter te schetsen, is elke relevante opmerking daarover uit zijn eigen teksten in de hoofdttekst opgenomen. Hij wordt vaak en lang geciteerd zonder veel kritische duiding. Eggink maakte daarover in haar dissertatie een opmerking die deze handelseditie niet heeft gehaald, maar wel verhelderend is: 'Met het teruggrijpen naar de oorspronkelijke bron [blijft men] dichter bij de waarheid [...] dan met een parafrase, waarin onvermijdelijk eigen interpretaties sluipen. We kijken nu vanuit een heel andere tijd terug en de keuze en de ordening van de citaten is op zich al een interpretatie.' Als gevolg van die overtuiging is de hoofdttekst vrij anekdotisch, hetgeen Eggink nu juist De Wagt had verweten. De Wagt had echter het streven naar een synthetische interpretatie van het werk van Van Loghem ingeruild voor een benadering waarin ruimte is voor thematische en daardoor meer kritische deelstudies, bijvoorbeeld naar de invloed van lokale tradities of de verhouding tot internationale ontwikkelingen. Theoretische reflectie en comparatieve analyse, zoals bijvoorbeeld met het werk van Ernst May of Mart Stam, laat Eggink over aan toekomstige onderzoekers. Die zullen daarbij zeker veel profijt hebben van het werk dat zij heeft verzet.

MARTIJN VAN BEEK



KARL-EUGEN KURRER

THE HISTORY OF THE THEORY OF STRUCTURES SEARCHING FOR EQUILIBRIUM

Berlijn (Wiley/Ernst & Sohn) 2018, 1212 pp.,
1005 ill. in zwart-wit, ISBN 978-343-30-3229-9, € 169,00

In 2002 verscheen *Geschichte der Baustatik*, Karl-Eugen Kurrers Duitstalige synthese van de geschiedenis van de bouwmechanica. Het werd al snel een standaardwerk in het domein van de *Construction History*. Deze tweede, sterk uitgebreide Engelstalige uitgave bevestigt en versterkt die positie. Het boek ligt in de lijn van de overzichtswerken van Stephen P. Timoschenko (*History of strength of materials*, 1953), István Szabó (*Geschichte der mechanischen Prinzipien und ihrer wichtigsten Anwendungen*, 1979), Edoardo Benvenuto (*La scienza delle costruzioni e il suo sviluppo storico*, 1981) en Jacques Heyman (*Structural analysis. A historical approach*, 1998), maar verbreedt tegelijkertijd het domein van onderzoek drastisch.

Met zijn twaalfhonderd pagina's, vijftien hoofdstukken, 260 biografieën en 4500 titels in de bibliografie is het de kroon op het werk van de auteur. Kurrer stond samen met onderzoekers als Patricia Radelet-de Grave (Louvain-la-Neuve), wijlen Edoardo Benvenuto (Turijn) en Santiago Huerta (Madrid) en de onderzoeksgroep 'Between mechanics and architecture' aan de basis van de moderne organisatie van de *Construction History*, het onderzoeksveld dat de technische aspecten van het bouwen centraal stelt. Ze organiseerden de eerste internationale congressen over het onderwerp en publiceerde een *status quaestionis* van het veld.

Waar de groep zich sterk richtte op historische gewelfstructuren en historische en moderne berekeningsmethoden van metselwerkconstructies, specialiseerde Kurrer zich als een van de weinigen op de bouwmechanica na 1800. Zijn aandacht voor de negentiende en twintigste eeuw, in het overzicht van vijftiendertig jaar geschiedenis van het berekenen van con-

structies, is waardevol, omdat het hiermee ook de voorgeschiedenis van de huidige praktijk laat zien. In dit boek brengt de auteur zijn belangrijkste werk samen en reflecteert hij op de verschillende stadia die het wetenschapsveld heeft doorlopen, en op het belang van geschiedenis binnen het onderwijs van de bouwmechanica. Als een uiterst waardevolle sleutelpublicatie binnen het vakgebied is *The History of the Theory of Structures* terecht opgenomen in de *Construction History*-reeks.

Het boek wordt ingeleid door drie methodologische, wetenschapshistorische en wetenschapsfilosofische hoofdstukken. Ze behandelen de doelstellingen van een historische studie van de theorie van constructies, de geschiedenis van het vakgebied en de eerste fundamentele ingenieurswetenschappelijke disciplines: constructietheorie en toegepaste mechanica. De kern van het boek – hoofdstuk vier tot en met twaalf – is gewijd aan fundamentele thema's in de bouwmechanica, die in chronologische volgorde aan bod komen: van gemetselde tot elastische boog; de geschiedenis van de gronddruktheorie; het begin van de constructietheorie; de disciplinevormende periode van de constructietheorie; van constructies met ijzer tot moderne staalconstructies; analyse verovert de derde dimensie: het ruimtelijk kader; de invloed van gewapend beton op de constructietheorie; de consolidatieperiode van de constructietheorie en de ontwikkeling van de computationele statica. Elk van de hoofdstukken stelt een klassiek ingenieursvraagstuk centraal. Ze behandelen meestal chronologisch de verschillende berekenwijzen van de betreffende problemen, de gekozen oplossingen en de historische actoren die

daarvoor verantwoordelijk waren. De auteur toont voor elke casus de historische verbondenheid van specifieke technische problemen, historische berekeningswijzen en bepaalde beroeps categorieën. Kurrer gaat hierbij sterk de diepte in, hij definieert de randvoorwaarden van het probleem en de oplossing, en geeft de belangrijkste vergelijkingen. De uitwerking van elk deelprobleem heeft daarmee de diepgang en reikwijdte van een apart boek; het toont het ambitieuze karakter van dit werk.

Na de negen kernhoofdstukken volgen drie afsluitende hoofdstukken. Twee hiervan gaan over wetenschappelijke controverses in de mechanica en constructietheorie en over perspectieven voor een historische constructietheorie. Het laatste bevat korte biografieën van 260 wetenschappers en ingenieurs. Dit hoofdstuk past in Kurrers brede kadering van het veld; hij beschrijft niet alleen het technische karakter van de casussen, maar plaatst de ontwikkeling van de bouwmechanica ook in maatschappelijk-historische en wetenschappelijk-intellectuele context. Hierdoor is *The History of the Theory of Structures* zowel een geschiedenis van ingenieurswerken als van het beroep van de bouwingenieur.

Het boek kan op verschillende manieren worden geraadpleegd. Lezers met een goede voorkennis van de (moderne) bouwmechanica kunnen nauwkeurig inzicht krijgen in de redeneringen van de bestudeerde historische technische bijdragen, handig vertaald in de moderne technische notatie. Anderen, die deze voorkennis missen, kunnen op metaniveau de verschillende stappen van de auteur volgen, evenals de ontwikkeling van de wetenschap en de rol van historische actoren en van nieuw beschikbare bouwmaterialen in de diverse deelgebieden.

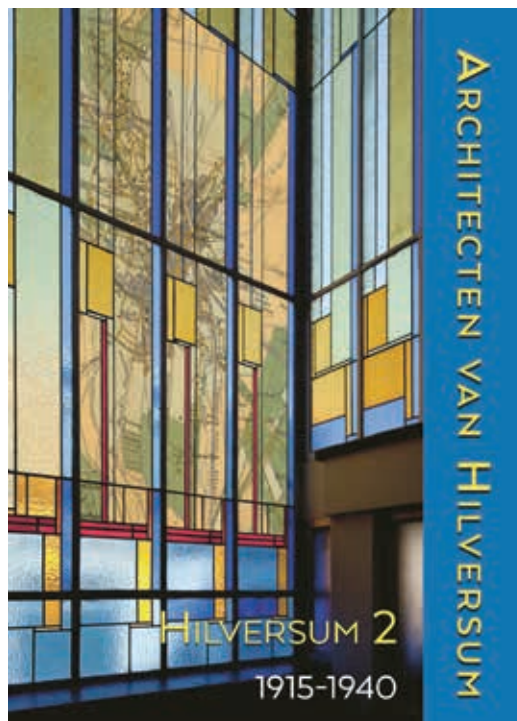
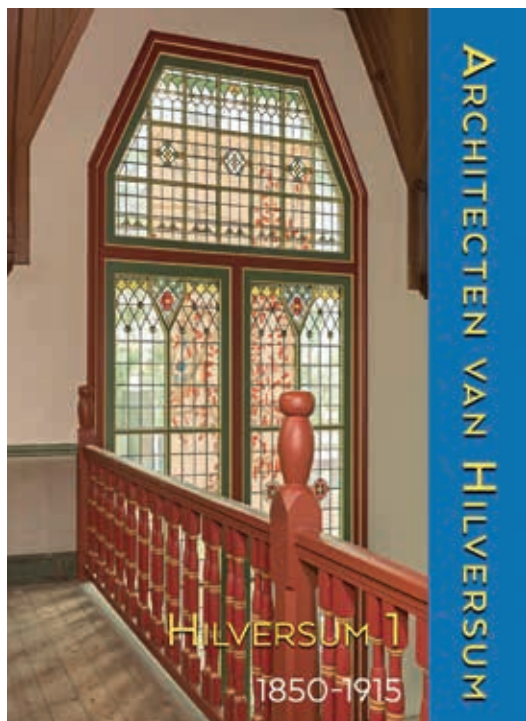
De auteur benadert het veld vanuit een algemeen, West-Europees perspectief. Hij onderstreept daarbij het belang van sleutelauteurs als Simon Stevin en Galileo Galilei en de drie wiskundigen van de achttiende-eeuwse berekening van de koepel van de Sint-Pieter in Rome. De Duits-, Italiaans-, Frans- en Engelstalige wereld wordt diepgaander behandeld dan bijvoorbeeld de Nederlandse of meer perifere Europese taalzones. Aangezien bouwwetenschappen, waaronder

ook de bouwmechanica, steeds een regionale vertaling krijgen, is met dit boek de geschiedenis van de bouwmechanica in België of Nederland dus nog niet afdoende behandeld.

In het hoofdstuk met de biografische schetsen komen verschillende protagonisten van de constructietheorie uit Nederland en België aan bod. Denk aan Eduard Jan Dijksterhuis, Frederik Karel Theodoor van Iterson, Warner Tjardus Koiter en Petrus van Musschenbroek voor Nederland; Paul Christophe, Baudouin Fraeijs De Veubeke, Gustave Magnel, Charles Massonet, Daniël Pierre Vandepitte, Arthur Vierendeel voor België; en Simon Stevin voor beide. Deze opsomming toont duidelijk dat de nadruk ligt op de wetenschappelijke voorlopers, eerder dan op de handboekauteurs, hoewel het een het ander niet uitsluit, zoals in het geval van de genoemde Belgische universiteitsprofessoren. Kurrer beschouwt de geschiedenis van de bouwmechanica als een opeenvolging van belangrijke kennisstappen, waarbij de nadruk ligt op de pioniers in het veld. Ondanks zijn encyclopedische karakter is het boek daarmee nog geen geschiedenis van de courante lokale praktijk, zoals afleidbaar uit handboeken van belangrijke opleidingsinstellingen.

Evenmin als een *Geschichte der Architekturtheorie* (1985) van Hanno-Walter Kruft, is dit een boek dat je van voor tot achter uitleest. Het is een handboek waarvan je, afhankelijk van je behoefte, een specifiek hoofdstuk doorneemt, om dan gewapend met de nodige informatie een eigen onderzoeksthema verder te doorgronden. Het is een must voor de bibliotheek van elke ingenieurs- en architectenopleiding, en van opleidingen in de kunst- en architectuurgeschiedenis die in het curriculum ook technische aspecten meenemen. Bovendien is het exemplarisch als studie van het technische, mechanische aspect binnen een discipline die, net als de architectuurgeschiedenis, meer en meer wordt gedomineerd door sociaal-cultureel onderzoek. Kurrers boek toont duidelijk de diepgang van dergelijk onderzoek en het belang van de reconstructie van historische bouwmechanische analyses.

DIRK VAN DE VIJVER



MAX CRAMER, ARIE DEN DIKKEN, ANTON GROOT, ANNETTE KOENDERS, ROB MARX,
INEKE MARX-VAN DAAL, HARRY VAN DER VOORT (RED.)

ARCHITECTEN VAN HILVERSUM

Hilversum (Verloren), 2022, 4 dln., 1024 pp., ill. in kleur en zwart-wit,
ISBN 9789087049492, € 100

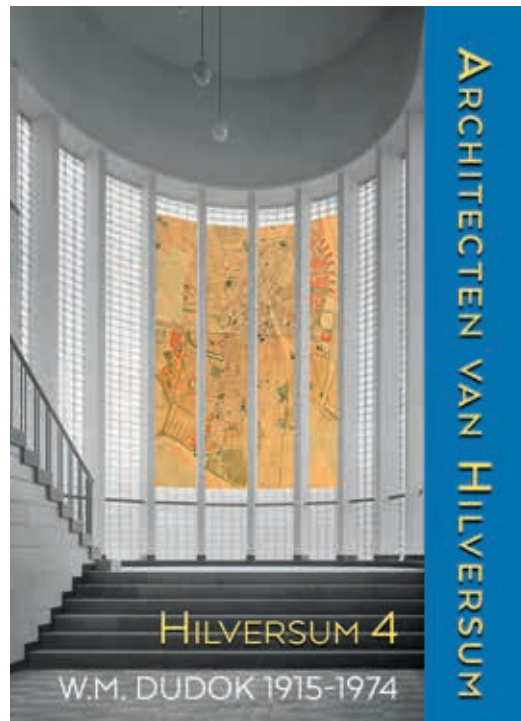
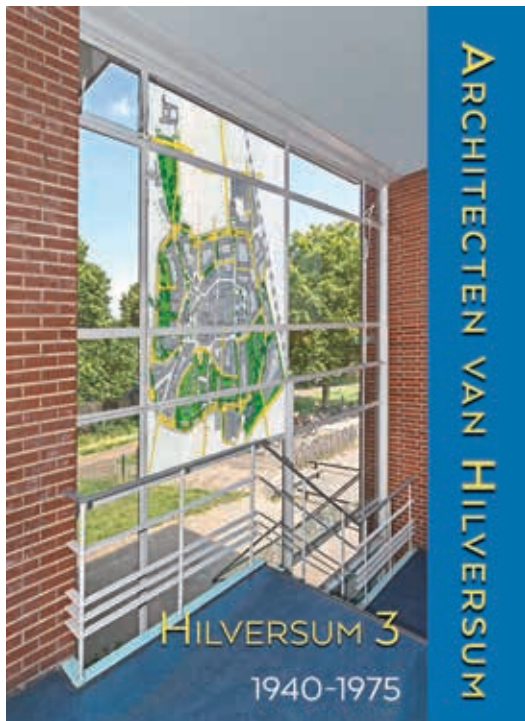
Als in 1888 het bestuur van het dan nog bescheiden dorp Hilversum opdracht geeft voor het optuigen van een dienst Publieke Werken, wordt het fundament gelegd voor een stedenbouwkundige en architectonische ontwikkeling die internationale bekendheid zal krijgen. In de vierdelige serie *Architecten van Hilversum* wordt deze ontwikkeling van 1850 tot 1975 prachtig in tekst en beeld gevat aan de hand van ruim vijftig architecten die hierin een belangrijke rol hebben gespeeld.

De serie is het eindresultaat van een onderzoek door een groep van zeven specialisten op het gebied van Hilversumse geschiedenis, architectuur en stedenbouw, dat al in 2009 startte. De door hen verzamelde informatie werd in 2021 en 2022 gebundeld in vier boeken: drie over opeenvolgende perioden tussen 1850 en 1975 en één over Willem Marinus Dudok. Aanvankelijk had men een reeks monografieën voor ogen, maar met deze opzet konden de verschillende fasen in de ruimtelijke en architectonische ontwikkeling van Hilversum beter worden belicht.

Om tot 'architect van Hilversum' te worden gerekend, diende men er een aantal bijzondere projecten te hebben gerealiseerd en in Hilversum, of tenminste in

het Gooi, te hebben gewoond. Dit betekent dat architecten als Jan Duiker en Ben Merkelbach wel worden genoemd in de inleiding, maar niet zijn opgenomen in de boeken zelf. Dat is een gemis voor een serie met de veelbelovende titel *Architecten van Hilversum*. De Hilversumse architectuurgeschiedenis is immers niet compleet zonder toelichting op de vernieuwende ontwerpen van sanatorium Zonnestraat (Duiker en Bijvoet) en de AVRO-studio's (Merkelbach en Karsten). De vier boeken bieden gelukkig meer dan een overzicht van aan Hilversum verbonden architecten. De algemene inleidingen en de uiteenzettingen over het werk van de dienst Publieke Werken voorzien in de context en verdieping van de stedenbouw- en architectuurgeschiedenis van Hilversum.

De serie bestaat uit de volgende delen: 1. *1850-1915. Een nieuw spoor*; 2. *1915-1940. Planmatige stedenbouw en volkshuisvesting*; 3. *1940-1975. Wederopbouw en ruimtelijke ordening*; 4. *W.M. Dudok 1915-1974. Dudok in tekeningen en eerste foto's*. In hun inleidingen beschrijven Max Cramer en Anton Groot op inzichtelijke wijze de groei en ontwikkeling van Hilversum vanuit economisch, bestuurlijk en maatschappelijk perspectief. De hoofdstukken over de schoonheidscommissie



en Publieke Werken, geschreven door Arie den Dikken en/of Anton Groot, vragen meer leesconcentratie. Ze zijn gebaseerd op grondig onderzoek en bieden de meer geïnteresseerde lezer een welkome verdieping op de algemene inleidingen en architectenbeschrijvingen. Bijzonder aan deze serie is dat er naast de beschrijving van het Hilversumse oeuvre van de ruim vijftig architecten veel aandacht is voor hun persoonlijke achtergronden en de sociale omgeving waarin zij opereerden. We krijgen daarmee een interessante inkijk in het leven en functioneren van deze beroepsgroep in de late negentiende en de twintigste eeuw.

Dat de samenstellers 1850 als startpunt hebben gekozen is niet vreemd. In het eerste deel (1850-1915) lezen we hoe Hilversum langzaam van een eenvoudig esdorp veranderde in een plaats voor industrieën, arbeiders en rijke stedelingen die er grond kochten om villa's en buitenplaatsen te laten bouwen. In 1851 werd de gemeentewet geïntroduceerd, volgend op de grondwetsherziening van 1848. Gemeenten kregen een eigen bestuur en meer autonomie en verantwoordelijkheid. Met de taak van het goedkeuren van bouwwerken langs de openbare weg was de bestuurlijke bemoeienis van de gemeente met het stadsbeeld van Hilversum een feit. De snelle ontwikkeling aan het eind van de negentiende eeuw, gestimuleerd door de in 1874 gerealiseerde spoorverbinding met Amsterdam, Amersfoort en Utrecht, maakte Hilversum een vruchtbare bodem voor jonge architecten. De gemeente kreeg aanvankelijk moeilijk grip op deze uitbreiding, reden waarom in 1888 de dienst Publieke Werken werd opgericht.

In het tweede deel (1915-1940) staat de planmatige en

ruimtelijke ontwikkeling van de stad onder leiding van Dudok als directeur Publieke Werken centraal. Het is interessant te lezen over het wel en wee van deze dienst, al neigt de zeer gedetailleerde tekst van Anton Groot soms naar een reconstructie van persoonlijke intriges, waardoor de daadwerkelijke invloed op de ontwikkeling van Hilversum wat onderbelicht blijft. Zo blijkt de nu alom geroemde Dudok vanaf de dag van zijn aantreden met zijn autoritaire en onbuigzame karakter allerm minst een makkelijke leidinggevende of prettige collega te zijn geweest. Met zijn dwingende persoonlijkheid en torenhoge verwachtingen van zijn ambtenaren veroorzaakte hij een radicale breuk met de losse werksfeer van voorganger Piet Andriessen. Dudok zorgde echter voor de broodnodige reorganisatie van de dienst en voor samenhang in de uitbreiding van Hilversum door een weloverwogen opgezet en toekomstgericht stedenbouwkundig plan. De stad groeide in deze jaren dubbel zo hard als andere plaatsen in Nederland. Deze groei verklaart de grote hoeveelheid architectuur uit het interbellum. Ondanks de grote bouwactiviteit was er veel oog voor detail, kwaliteit, aansluiting met omringende wijken en afwisseling van woningtypen. Dit kan vooral op het conto worden geschreven van Dudok, die in 1915 als net 31-jarige in dienst trad als directeur Publieke Werken, en J.F. Groote, die hem dertien jaar later opvolgde. Dudoks woorden 'ik zal er steeds ernstig naar streven ook een eenvoudig gebouw smaakvol op te lossen' tekenen het belang dat hij hechtte aan ontwerp. Vanaf 1928 kon Dudok zich als gemeentearchitect uitsluitend richten op het ontwerpen van gebouwen, al bleef hij (met Groote) de uitbreidingsplannen voor de gemeente opstellen.

Dat niets eeuwig is wordt duidelijk in deel drie (1940-1975), waarin de stilstand en omslag die de Tweede Wereldoorlog voor de bouw in Hilversum tot gevolg had worden beschreven. Illustratief is het lot van het Kernplan. Dudok had dit tijdens de oorlogsjaren gemaakt om het 'armzalige' centrum van Hilversum te vernieuwen, maar de daarvoor noodzakelijke saneringen en bouwplannen bleken al snel te kostbaar en het plan verdween in de spreekwoordelijke bureau-la. Vanaf de jaren vijftig groeiden de omvang en invloed van de ambtenarij en gingen architectuur en stedenbouw meer en meer als onafhankelijke domeinen opereren. Met de vorming van een aparte stedenbouwkundige afdeling binnen de dienst Publieke Werken kwam een eind aan de functie van stadsarchitect. Deze functionele tweedeling zou er ook toe leiden dat Dudoks lang gevolgde concept van harmonische stedenbouw en architectuur met een menselijke maat niet meer in alle gevallen werd toegepast. Dudok, inmiddels zeventig jaar oud, nam in 1954 officieel afscheid van de gemeente. Om efficiënter te kunnen werken werd de stedenbouwkundige afdeling in 1960 omgevormd tot een zelfstandige stedenbouwkundige dienst binnen de gemeente. Het gevolg was dat meer architecten van buiten Hilversum het dorpsbeeld gingen bepalen, waarbij het veelal ontbrak aan de voor Hilversum zo kenmerkende inhoudelijke dialoog over ruimtelijke samenhang en voor de plek passende architectuur. In dat opzicht is de ontwikkeling van de architectuur en stedenbouw van het 'dorp' Hilversum niet heel anders dan die van grote steden zoals Amsterdam.

Dan Dudok zelf. Zelden drukte iemand zo duidelijk zijn stempel op het aanzien van een stad als hij deed in Hilversum. Het is dan ook niet verwonderlijk dat het vierde en laatste deel geheel is gewijd aan Dudoks betekenis voor deze stad. Ondanks zijn uitgesproken en nog altijd relevante opvattingen over stedenbouw en architectuur, en om overlap met de overige delen te voorkomen, is in dit boek vooral ingezet op beeldmateriaal. Door de combinatie van ontwerptekeningen, plattegronden en historische en eigentijdse foto's vormt het een waardevolle aanvulling op eerdere publicaties over Dudok door onder anderen Herman van Bergeijk (2001), Annette Koenders en Arie den Dikken (2013) en Iwan Baan en Lara Voerman (2020). De overtuigingskracht van Dudoks ontwerpen en het prachtige beeldmateriaal maken van het vierde deel

vooral een kijkboek waarin de 'lezer' langs en door het oeuvre van Dudok wordt geleid.

Hoewel de focus van deze serie ligt op de architectuur en stedenbouw tot 1975, zou het mooi zijn geweest wanneer in een afsluitend hoofdstuk aandacht was besteed aan de restauratie- en herbestemmingspraktijk in Hilversum. Daarmee had een brug naar de hedendaagse waardering en zorg voor dit architectonische erfgoed kunnen worden geslagen. Iets daarvan komt wel aan de orde in de inleiding van deel drie. Onder het kopje 'Tweestromenland' wordt kort ingegaan op de ontwikkelingen van na 1975. De auteurs prijzen de relatief vroege start van de waardering voor het erfgoed en de jonge bouwkunst in de gemeente en de daaruit volgende bescherming en zorgvuldige restauraties. Maar tegelijkertijd wijzen ze op de 'contextloze' nieuwbouwprojecten die door landelijk opererende bureaus en projectontwikkelaars werden gerealiseerd in een streven naar contrast en grootstedelijkheid. De voor Hilversum zo bepalende betrokkenheid van 'eigen' architecten en aandacht voor zorgvuldig ontworpen stedenbouwkundige aansluitingen verdwenen naar de achtergrond. De grote ruimtelijke transitie waarvoor Hilversum zich ook nu geplaatst ziet, met een doelstelling van drieduizend extra woningen per jaar, betekenen een blijvende grote opgave om de schoonheid van gebouwd Hilversum voor de toekomst te behouden.

Het is jammer dat de omslagen en vormgeving van de boeken wat gedateerd aandoen, maar ze zijn – met behulp van het register in een apart deel – goed doorzoekbaar en de nauwkeurige afstemming van tekst en beeldmateriaal is een groot pluspunt. Als lezer hoeft je niet of nauwelijks te bladeren om een beeld te krijgen van de beschreven bouwwerken of stedelijke uitbreidingen. Niet alleen door de omvang van de publicatie, ruim duizend pagina's, maar vooral door de bundeling van ruim vijftig architectenbeschrijvingen, nieuw en uitgebreid kaart- en beeldmateriaal en verdiepende hoofdstukken vormt de serie een fraai overzicht van de rijke geschiedenis van de architecten van Hilversum. Daarmee is de serie relevant voor zowel Hilversummers als architectuurliefhebbers en kan het zonder meer bijdragen aan de waardering en zorg voor dit erfgoed. Men mag zich in Hilversum – en ook daarbuiten – in de handen wrijven met deze prachtige boeken over de architectuurhistorie van dit 'wereldberoemde' dorp.

MAURITS VAN PUTTEN



RENS SMID

SPECULANTEN EN REVOLUTIE- BOUWERS PROJECTONTWIKKELING IN AMSTERDAM 1877-1940

Nijmegen (Uitgeverij Vantilt) 2019, 208 pp.,
ills. in zwart-wit en kleur, ISBN 9789460044595, € 29,50

In 2018 promoveerde Rens Smid aan de Universiteit van Amsterdam op het proefschrift *Stadsuitbreiding en volkswoningbouw in private handen. Amsterdam 1877-1940*, dat met een iets andere titel in druk verscheen; de tekst is vrijwel identiek. Smid is planoloog, al geruime tijd werkzaam in de vastgoedwereld en actief als projectontwikkelaar. De huidige praktijk van het onderwerp van zijn onderzoek is hem dus vertrouwd. De beroepsgroep van 'projectontwikkelaars' die verantwoordelijk was voor de stadsuitbreiding en bouwproductie buiten de Amsterdamse Singelgracht in de periode 1870-1940 was divers en omvatte aannemers, timmerlieden, stukadoors, architecten en makelaars. Volgens Smid bestaat er tot op de dag van vandaag een uiterst negatief beeld over de stedenbouwkundige en architectonische kwaliteiten van de wijken die vanaf 1860 werden opgetrokken. De projectontwikkelaars zouden zich volgens critici hebben bezondigd aan revolutiebouw en speculatie, daartoe aangezet door de hypotheekbanken. In deze studie gaat Smid na in hoeverre deze voorstelling juist is en schenkt hij aandacht aan de verwerving van grond door projectontwikkelaars, de financiering van hun plannen, hun relatie met de gemeente en de ontwikkelingen daarin. Hij maakt daarbij vooral gebruik van het *Gemeenteblad*, bewaard gebleven besluitenboeken van de hypotheekbanken, het archief van Bouw- en Woningtoezicht en het Kadaster. In hoofdstuk 1, 'De stad en de plannen', schetst hij in chronologische volgorde de verschillende plannen voor stadsuitbreiding buiten de Singelgracht, van het ontwerp van stadsingenieur J.G. van Niftrik uit 1866 en een particulier plan voor de Vondel-

straat een jaar later, tot en met het Algemeen Uitbreidingsplan dat in 1934 werd gepresenteerd. Ruime aandacht is er voor het in 1877 vastgestelde plan-Kalff/Van Niftrik, dat de onderlegger vormde voor een groot deel van de negentiende-eeuwse Ring. Dat dit plan kon worden aangepast aan de specifieke wensen van bouwondernemers wordt geïllustreerd met enkele voorbeelden op wijk- en straatniveau. Vervolgens worden verschillende onderwerpen aangestipt die betrekking hebben op de invloed van de – met name gemeentelijke – overheid op de bouw en exploitatie van woningen, en de reacties daarop van bouwondernemers, grond- en huiseigenaren. Dit behelst in het bijzonder regelgeving zoals bouwvoorschriften en Woningwet, gemeentelijke grondpolitiek, financiering en het probleem van betaalbare huisvesting voor arbeiders en de minst draagkrachtigen.

Hoofdstuk 2, 'De ontwikkelaars', belicht vijf van de 'tientallen, misschien zelfs meer dan honderd' projectontwikkelaars die actief waren in de periode 1880-1940: H.C. Janus, Hellingman's Bouwmaatschappij, J. Lobatto Rzn, H. van der Schaar en de Gebroeders Wajer. Het is overigens onduidelijk waarom juist zij zijn 'boven komen drijven'. Smid beschrijft hun projecten, de manier waarop deze gefinancierd werden en het overleg met de overheid. Enkele bouwplannen leiden tot een wat uitvoeriger behandeling van uiteenlopende thema's, zoals het functioneren van de Schoonheidscommissie en een verrassend bouwplan met een 'kelderachtige' bouwlaag op maaiveld over het hele bouwterrein waarin allerhande functies konden worden ondergebracht: magazijnen, garages, riolering

en leidingwerken. Hierdoor kon op de aanlegkosten worden bespaard en zouden reparaties en aanpassingen eenvoudiger zijn. Hoofdstuk 3, ‘Vampieren van de bouw’. Het vermeende effect van speculatie, gaat in op de regelmatig opduikende beweringen over speculatie door projectontwikkelaars. Op basis van onderzoek naar de verkoopgeschiedenis van 24 percelen concludeert Smid dat er geen sprake was van enorme prijsstijgingen van (potentiële) bouwgrond en het daarop gerealiseerde vastgoed, behalve wanneer de bestemming veranderde van agrarisch in bouwterrein. Ook de veronderstelde speculatie met erfpachtrechten toetst hij aan de cijfers. Aan de hand van notariële akten trekt hij de sporen na van vier concrete voorbeelden: in geen van deze gevallen was sprake van handel in de erfpachtovereenkomst. Hoofdstuk 4, ‘De hypotheekbanken’, is gewijd aan de rol en werkwijze van deze financiers van de woningbouw vanaf 1861, toen Samuel Sarphati de Nationale Hypotheekbank oprichtte. Hun kwade naam is mede te danken aan de bijlage over bouwkrediet van het rapport ‘De toestand der werklieden in de bouwbedrijven te Amsterdam’, in 1898 gepubliceerd door een onderzoekscommissie van de gemeenteraad. Was dit verslag vooral gebaseerd op vraaggesprekken, Smid gaat op zoek naar de cijfers. Mede door de onderlinge concurrentie, en die van particulieren en verzekeraars die ook leningen verstrekten, was het belang van de hypotheekbanken voor de projectontwikkelaar beperkt, is zijn conclusie. Ook blijkt er geen onderbouwing te zijn voor de gesuggereerde financiële worgconstructies.

In hoofdstuk 5, ‘Woningexploitatie’, kijkt Smid naar het rendement dat het beleggen in huurwoningen opleverde. Dit wordt echter bemoeilijkt door het feit dat over de periode 1880-1940 vrijwel geen cijfers voorhanden zijn. Het algemene beeld dat de auteur distilleert uit twee studies uit het tweede kwart van de twintigste eeuw vult hij aan met de (zeer fragmentarische aanwezige) gegevens van twee projecten van ontwikkelaars-exploitanten. Gezien het risico van leegstand konden huren in ieder geval niet te hoog zijn voor de beoogde doelgroep. Of het beleggen in huurwoningen heel aantrekkelijk was, valt op deze beperkte basis niet met zekerheid te zeggen; vermoedelijk was er sprake van een weinig stabiel en sterk fluctuerend rendement.

Nieuw aan de studie van Smid is de nuchtere, zakelijke benadering van de bijdrage van particuliere bouwers aan de volkshuisvesting. Het is waardevol dat hij zijn onderzoek heeft toegespitst op afzonderlijke projecten van individuele projectontwikkelaars. Merkwaardig is echter het haast karikaturale beeld dat hij schetst van de heersende ideeën over negentiende-eeuwse wijken – namelijk negatief – en de particuliere bouwers daarvan. Er is al sinds de jaren zeventig – niet toevallig de tijd van de eerste grote stadssaneringsoperaties – een herwaardering gaande van dit Amster-

damse erfgoed, maar die vindt geen weerklank in Smids tekst en de door hem gebruikte literatuur. Zo brachten het in 1987 begonnen Monumenten Inventarisatie Project en het daaropvolgende Monumenten Selectie Project veel nieuwe gegevens over de bouwkunst uit de periode 1850-1940 boven tafel, die daarna hun weg vonden naar verschillende publicaties. Verder verschenen meerdere relevante deelstudies waarin de grote en diverse groep van bouwondernemers, eigenbouwers en particuliere opdrachtgevers aandacht kreeg. De *Atlas Gordel 20-40* (2000) en de *Atlas van de 19de-eeuwse Ring* (2004) bevatten complete overzichten van de bouwwerken uit die periode met (voor zover bekend) de namen van ontwerpers en bouwers, bouwjaar en welstandskaarten met ordewaardering. Dit alles wordt voorafgegaan door uitgebreide essays over de aanleg en de karakteristieken van de betreffende wijken, gelardeerd met relevante thema's en een beknopte duiding van enkele projecten. De titel van de verhandeling over de negentiende-eeuwse Ring spreekt wat de waardering betreft boekdelen: ‘Ooit verguisd, nu omarmd’.

Wat in Smids publicatie node wordt gemist, is een schets van twee belangrijke factoren in het verhaal: de invloed van de bouwpraktijk en de rol van de gemeenteraad. Los van de waarde van de sociaal-politiek-economische context, had een beeld hiervan ook kunnen bijdragen aan een helder begrip van het fenomeen revolutiebouw. Smid geeft daarvan geen definitie of omschrijving. Hij verwijst naar snelle en ingrijpende veranderingen in de bouwpraktijk (organisatie, bouwtechniek, financiering), maar die golden voor de hele bouwsector. De term revolutiebouw werd in eerste instantie echter gebruikt voor snelle, goedkope en insolide woningbouw door een kleine groep speculatiebouwers met weinig of geen eigen kapitaal; het woord was synoniem aan slecht bouwen. Speculatiebouwer, of eigenbouwer, daarentegen betekent in principe niets anders dan dat de bouwondernemer voor eigen risico werkte in de verwachting dat de opbrengst hoger zou zijn dan de kosten; het is de tegenhanger van de andere hoofdstroom: bouwen in opdracht.

Dat ook bonafide bouwondernemers door critici, onder meer in de gemeenteraad, werden betiteld als revolutiebouwers en speculanten vertroebelde het beeld al snel. In dat opzicht is het ongelukkig dat Smid voor het gebruik van ‘speculant’ kiest, een woord dat de hedendaagse lezer vooral associeert met extreme winstmotieven. Smid geeft overigens aan dat van dat laatste pas sprake was in de jaren 1970-1980. Dat de gemeenteraad in de laatste decennia van de negentiende eeuw steeds kritischer keek naar de rol van speculatiebouwers was mede een gevolg van zijn veranderde samenstelling. Ooit, in 1851, begonnen als min of meer homogene groep kapitaalkrachtige leden, was de raad uitgegroeid tot een college waarin allerhande maat-

schappelijke groeperingen met hun, vaak tegengestelde, belangen waren vertegenwoordigd. Iets daarvan klinkt door in de discussies over gronduitgifte, bouwplanbespreking en speculatie.

Tot slot een kanttekening bij het onderzoek. In tegenstelling tot wat Smid stelt, zijn er wel degelijk relevante archieven bewaard gebleven van bouwers, architecten en exploitatiemaatschappijen. Het aantal is echter beperkt en de inhoud varieert sterk. Een voorbeeld is het archief van de in 1881 opgerichte Bouwmaatschappij De Ijsbreker, die het rijkje Weesperzijde 23-38 ontwikkelde en grote delen van de Swammerdambuurt daarachter; alhoewel incompleet, is het doen en laten van de bouwmaatschappij aan de hand van het archief goed te volgen. Een ander exemplaar is gerelateerd aan een van de behandelde projectontwikkelaars: de kuiper-makelaar H.C. Janus (1848-1927),

wiens jongste zoon J.B. Janus (1887-1968) in 1925 het Bouwbedrijf Simplicitas N.V. oprichtte. Het archief hiervan is bewaard en bevat ook stukken uit de jaren daarvoor.

Speculanten en revolutiebouwers belicht een wezenlijk, maar in (architectuur)historisch onderzoek vaak genegeerd 'zakelijk' aspect van de particuliere woningbouw van globaal 1880 tot 1940: de bekostiging van de plannen en de verwerving van de benodigde grond. Voor wie wat minder thuis is in de wereld van hypothecaire leningen, exploitatiekosten, erfpachtconstructies en naamloze vennootschappen bieden met name de laatste drie hoofdstukken een goede en leesbare introductie in een financiële wereld die aan actualiteitswaarde niets heeft verloren.

JOS SMIT



NICHOLAS J. CLARKE, ROGER C. FISHER EN
MARIEKE C. KUIPERS (RED.)

COMMON GROUND DUTCH-SOUTH AFRICAN ARCHITECTURAL EXCHANGES 1902-1961

Edam (LM Publishers) 2021, 320 pp., ills. in zwart-wit en
kleur, ISBN 9789460225338, € 37,50

Na hun goed ontvangen boek *Eclectic ZA Wilhelmiens. A Shared Dutch Built Heritage in South Africa* uit 2014 hebben Roger Fisher en Nicholas Clarke, samen met coredacteur Marieke Kuipers en een hecht collectief van architectuurhistorici en erfgoeddeskundigen, een vervolg tot stand gebracht dat de jaren 1902-1960 bestrijkt. Deze periode loopt vanaf het einde van de tweede oorlog tussen de Boerenrepublieken en het Britse Rijk (1899-1902) tot aan het moment dat Zuid-Afrika een zelfstandige republiek werd en uit het Gemenebest trad. Het bloedvergieten dat onlosmakelijk met die data samenhangt blijft in de inleiding ongenoemd, maar kleurt onmiskenbaar deze periode, waarin ste-

delijke ontwikkeling en culturele projecten werden ingezet bij de heropbouw van een door oorlogen verscheurd land. Het in het boek behandelde tijdvak eindigt kort na 1960, toen de politie in Sharpeville 69 ongewapende mensen doodschoot die demonstreerden tegen de pasjeswetgeving. In de nasleep van die gebeurtenis verlieten veel zwarte activisten en witte liberalen het land, waar het apartheidsbeleid steeds verder werd aangescherpt en verdedigd door een steeds gewelddadiger overheid.

In het inleidende hoofdstuk, 'In Search of Shared Heritage', noemt Marieke Kuipers de gebouwen van Nederlandse architecten op Zuid-Afrikaanse bodem

uit deze periode 'het resultaat van een discutabel verleden'. Op zichzelf al een understatement, raakt dit belangrijke punt soms uit zicht. De hoofdstukken gaan over de zeer prominente rol die architectuur speelde bij de opbouw van een kolonistenstaat door het ontwikkelen van gemeenschappelijke voorzieningen voor de witte bevolking, het huisvesten van de zwarte arbeiders in eengezinswoningen en het strategisch bouwen ten behoeve van handel, industrie en logistiek. Het moderne Nederlandse welvaartsdenken vormde voor sommige architecten een belangrijke referentie bij hun inspanningen om Afrikaner gemeenschappen te verheffen. Deze ontwikkeling stoelde op alomtegenwoordige rassenuitsluiting. Dit boek is dan ook bovenal een geschiedenis van witte ruimte. Een uitzondering daarop vormt de bijdrage over Atteridgeville, een zwart township nabij Pretoria, waar uit Nederland gemigreerde architecten in overheidsdienst van 1937 tot 1950 betrokken waren bij de planning en het ontwerp van de woningen.

In twaalf hoofdstukken en vier kortere thematische intermezzo's bestrijkt het boek een breed terrein. De reeks casestudies van personen en bouwwerken moet zorgen voor een nieuw evenwicht in het overzicht van witte architecten, dat zich hoofdzakelijk heeft toegespitst op enerzijds de aan de Universiteit van de Witwatersrand gelieerde modernisten, zoals in de boeken over Johannesburg van Clive Chipkin en Hilton Judins geschiedenis van Afrikaner projecten uit de jaren zestig en zeventig, en anderzijds het door Joanna Walker nauwgezet samengestelde repertorium van geïmmigreerde Britse architecten. Overigens werd dat laatste pas publiek gemaakt toen Roger Fisher het plaatste op Artefacts, de omvangrijke internetdatabase over de gebouwde omgeving in zuidelijk Afrika.

Vooraanstaande Nederlandse immigrantenarchitecten die aan de orde komen, zijn onder meer Hendrik Niegeman, Gerrit Brink, Johan Burg, Mello Damstra, Jan Jacob de Jong, Jaap Jongens, Johannes (John) van de Werke en Hans Wegelin. Alleen al de hoeveelheid projecten waaraan zij werkten, waarvan een aanzienlijk aantal is geïllustreerd met afbeeldingen uit archieven, suggereert dat Zuid-Afrika volop kansen bood en een blanco ondergrond vormde voor een breed scala aan geïmporteerde architectonische richtingen.

Hoewel er op basis van de afbeeldingen geen unieke Nederlandse stijl te herkennen is, zijn er wel enkele algemene kenmerken aan te wijzen. Twee daarvan komen ter sprake in teksten van Esther de Haan, die de keuken beschrijft als een bijzonder aandachtsgebied in woningbouw, en van Mike Louw, die een analyse geeft van de constructief-technische principes van Nederlandse architecten in Zuid-Afrika. De laatste weerspiegelden aanvankelijk de tegenstelling tussen architecten die werkten met ambachtelijke baksteen en aanhangers van het Nieuwe Bouwen, een beweging

die de voorkeur gaf aan beton en skeletbouw. Later kwamen er hybride benaderingen waarbij gebruik werd gemaakt van zowel innovatieve technologieën, met name gewapend beton, glas en zelfs glasvezel, als meer traditionele natuurlijke materialen als natuursteen, baksteen en hout. Misschien wel de meest Nederlandse van alle ruimtelijke ingrepen wordt belicht in Fishers intermezzo over de uitbreiding van de waterkant van Kaapstad met The Foreshore en Duncan Dock, een groot landaanwinningproject dat vanaf 1935 door de Hollandsche Aannemings Maatschappij (HAM) werd uitgevoerd. Nederlanders hadden, zowel 'thuis' als in Zuid-Afrika, veel ervaring met landwinning uit water, en bij deze grootschalige onderneming werd een beroep gedaan op zowel geïmporteerde expertise als een vloot van 35 vaartuigen uit Nederland. Dit fascinerende project – inmiddels door latere uitbreidingen grotendeels onder water verdwenen, maar in 1952 nog de locatie van de tewaterlating van de replica van de *Drommedaris*, waarmee Jan van Riebeeck driehonderd jaar eerder was aangekomen op de Kaap – verdient zeker nadere wetenschappelijke aandacht vanuit beide landen.

De overige hoofdstukken beslaan twee kernthema's: migratie en bouwtypen. De gescheiden behandeling van die onderwerpen maakt het boek nodeloos wat ingewikkeld. Het uit elkaar halen van biografische beschrijvingen en besprekingen van programmatisch overeenkomstige gebouwen heeft als gevolg dat architecten en hun bouwwerken in verschillende delen van het boek terecht zijn gekomen, waardoor veel verwijzingen over en weer nodig zijn. Wat ook niet helpt, is dat het uitvoerige register enigszins verwarrend is opgezet met plaatsnamen per land tussen de architectennamen. Het deed deze lezer verlangen naar eenvoudige tabellen, als digitale bron met hyperlinks, of eenvoudigweg een overzicht van de mijlpalen uit het leven van de architecten en hun belangrijkste werken.

In grote lijnen echter is in het boek een goede balans gevonden tussen historische beschrijvingen en thematische discussies. Het hoofdstuk van Annie Antonites over twee migratiegolven vanuit Nederland geeft een breder beeld van deze bewegingen. De eerste fase begon symbolisch in 1934 met de tewaterlating van ms *Bloemfontein* in Amsterdam, de tweede kwam na 1949 op gang toen de Nederlandse regering de naoorlogse wetten ophief die geschoolde burgers verhinderden het land te verlaten. Emigratie naar Zuid-Afrika werd na de vroege jaren zestig ontmoedigd vanwege de internationale verontwaardiging over het racistische beleid van Zuid-Afrika, waardoor die golven grotendeels binnen de tijdspanne van het boek vallen. Antonites laat zien hoe Nederlandse clubs in Zuid-Afrika de contacten binnen de immigrantengemeenschap bleven faciliteren, alsook met commerciële instellingen als de Nederlandsche Bank voor Zuid-

Afrika en de Nederlandsche-Zuid-Afrikaansche Landbouw-Maatschappij. Nederlandse architecten vonden vaak goed hun weg in onderzoeks- en bestuurlijke instellingen van de overheid.

Dergelijke bevindingen versterken de indruk dat Nederlandse architecten in belangrijke mate bijdroegen aan de ruimtelijke vormgeving van een wereld van apartheid. Barbara Henkes (2022) haalt in haar recente wetenschappelijke artikel over herinneringen aan die tijd de term ‘stamverwantschap’ aan, wat ‘een etnisch-raciale identificatie [suggereerde] van de Nederlanders met witte, nationalistische Zuid-Afrikanen op basis van een vermeend gedeelde geschiedenis van Nederlanderschap’. Die achtergrond zorgde niet alleen voor een prettig soort thuisgevoel in een nieuw land, ondanks het racistische beleid aldaar, maar versterkte volgens Henkes onder de Nederlanders ook de amnesie ten aanzien van collaboratie met het nazibewind tijdens de Tweede Wereldoorlog.

Dergelijke pijnlijke discussies gaat men in dit boek uit de weg. Slechts nu en dan zien we een glimp van ongemak over de rol van de architectuur in een breder maatschappelijk systeem. Zoals bijvoorbeeld bij Arne Sickel, de in Zuid-Afrika opgeleide zoon van de immigrant Hendrik Sikkels, die naar Nederland vertrok nadat hij een opmerkelijk kerkgebouw had ontworpen: Die Ark (in het boek gedateerd 1962 én 1967). Op politiek terrein zouden Nederlandse activisten na 1960 een rol spelen bij het opbouwen van de anti-apartheidsbeweging, zowel als vrijwilligers in ballingskampen als in Nederland zelf via de Anti Apartheids Beweging Nederland (AABN). En om het verhaal rond te maken, organiseerde het NAI (tegenwoordig NI) in 1998 de baanbrekende tentoonstelling *Blank: Architecture, apartheid and after*, waarvoor de curator de sepia-afdrukken van Willem van Beijma’s tekeningen voor Non-European 51/huizen verkreeg, die in dit boek zijn opgenomen.

De afsluiting van het boek met twee hoofdstukken over bronnenmateriaal is relevant voor verdere studie naar Nederlandse ontwerpen in Zuid-Afrika. Johan Swart omschrijft het archief dat voorafgaand aan en

tijdens dit project is opgebouwd – veelal door zijn eigen noeste werk in de architectuurarchieven van de Universiteit van Pretoria – als gedeeld erfgoed. Deze bewering wordt echter ondergraven door de gemiste kans om een en ander aan te vullen met andere mondelinge getuigenissen dan die van Hans Wegelin en Gerrit Brink, wier families in de jaren veertig naar Zuid-Afrika kwamen. Je vraagt je af wat we nog zouden kunnen leren van de verhalen van de huishoudelijke hulp Hadjira ‘Haya’ Isaacs, die in de keuken van de familie Vallie gefotografeerd werd als illustratie bij het ‘hart van de woning’, en van de arbeiders in de bouw wier ongelijke beloning, zoals Mike Louw stelt, een doorwerking was van de slavernij in de Nederlandse handelsgeschiedenis.

Dat bij het uitbreiden van de Nederlandse geschiedenis naar vestigingsplaatsen buiten Europa dergelijke historische contexten uit die contreien zelf zijn genegeerd, doet geen afbreuk aan de documentaire waarde van dit project. Het betekent gewoon dat het begrip van de *Common Ground* beperkt blijft tot een inventarisatie van relaties tussen Nederlanders en witte Zuid-Afrikanen, in plaats van een gemeenschappelijke begrip op basis van gesprekken met de burgers (sinds de eerste vrije verkiezingen van 1994) voor wie die gebouwen in toenemende mate deel uitmaken van het openbare leven.

Een daadwerkelijk gedeeld erfgoed, meer dan religieuze gebouwen en townships, zou ook plaats bieden aan bijvoorbeeld het August House van Johanna Eleanor Ferguson, waarin tegenwoordig studio’s voor opkomende kunstenaars zijn ondergebracht, en de Rex Trueform-fabriek van Niegeman, die Ilze Wolff een plek voor de identiteitsvorming van werkende zwarte vrouwen heeft genoemd. Het is te hopen dat door deze uitvoerige publicatie dergelijke locaties kennis kunnen nemen van de rijkdom ervan en kunnen deelnemen aan een noodzakelijk debat over het nut van architectuurarchieven.

HANNAH LE ROUX



architectenbureau
Vroom



restauratie van een achttiende-eeuwse rococozaal



BURGY

KLASSIEK BOUWEN

Burgy werkt in Den Haag aan de restauratie
van de Bijenkorf.

www.burgy.nl



